

č.j. PSC-451/VO-02-99

- 540

0150412-1

Smlouva o umístění zařízení

Majitel objektu: EuroTel Praha, spol. s r.o.

IČO: 152 68 306

Sokolovská 855/225

DIČ: 009 – 152 68 306

190 00 Praha 9

bankovní spojení - Ži

zastoupený:

a

provozovatel zařízení: Česká republika – Ministerstvo vnitra

IČO: 00007064

Praha 7, Nad Štolou 3

bankovní spojení:

zastoupené: m

Středočeského kraje, pošt. Schránka 64, 156 64 Praha 5 – Zbraslav

adresa provozovatele zařízení: Policie ČR

Správa Středočeského kraje

pošt. schránka 64/VO

154 64 Praha 5 - Zbraslav

uzavírají podle § 51 Občanského zákoníku
smlouvu o umístění zařízení.

Čl. 1

Předmět smlouvy

1. Umístění zařízení

Předmětem smlouvy je umístění zařízení provozovatele Policie ČR, - retranslační stanice PCO FAUTOR II. v nájemní části kontejneru objektu Rožmitál – Štěrba – PBROZ.

Součástí instalace zařízení provozovatele je umístění vysílacího a přijímacího anténního systému na stožáru u výše uvedeného objektu.

Majitel objektu umožní provozovateli zařízení provedení připojení na rozvod elektrické energie a kabelového propojení mezi technologií a anténami v rozsahu potřebném k plnění čl. 2 této smlouvy.

2. Předání předmětných prostor:

Předmětné prostory budou provozovateli zařízení k plné dispozici ode dne účinnosti smlouvy. Majitel objektu je oprávněn vstoupit do prostor, kde je umístěno zařízení provozovatele.

3. Stav předmětných prostor:

Provozovatel zařízení je s technickým stavem předmětných prostor seznámen a souhlasí s tím, že jsou způsobilé k užívání ve smyslu čl. 2 této smlouvy.

Čl. 2

Účel smlouvy



Všechny úpravy - tj. stavební úpravy předmětného prostoru, uchycení antén na stožáru, tahy kabelů mezi anténami a ostatní technologií a způsob připojení k rozvodu el. energie - budou zachyceny v projektu, který bude odsouhlasen majitelem objektu.

Projekt bude respektovat platné technické normy, právní předpisy i oprávněné zájmy, potřeby a požadavky majitele objektu popř. dalších uživatelů nemovitosti, se kterými bude provozovatel zařízení seznámen do doby zahájení instalace. K využívání předmětných prostor jiným uživatelem je třeba souhlasu majitele objektu.

Čl. 3

Provozní režim instalovaných zařízení

Instalovaná zařízení provozovatele pracují v nepřetržitém režimu bez obsluhy. Příkon všech těchto zařízení v normálním pracovním režimu dosahuje hodnoty 4W.

Čl. 4

Sjednaná doba pro umístění zařízení

Umístění zařízení je sjednáno na dobu neurčitou počínaje dnem účinnosti smlouvy s výpovědní lhůtou 3 měsíce. Výpovědní lhůta počíná běžet od prvního dne měsíce následujícího po doručení výpovědi. V pochybnostech se má za to, že výpověď byla doručena 3. den po odeslání.

Čl. 5

Výše a splatnost úhrady za umístění zařízení, provozní náklady a poskytované služby

1. Výše úhrady za umístění zařízení a poskytované služby

Úhrada za umístění zařízení v rozsahu podle čl.1 byla dohodnuta v celkové výši 10.000 Kč (slovy deset tisíc korun českých) ročně.

V souladu s platným zákonem o DPH není k úhradě za umístění zařízení připočítávána příslušná sazba této daně.

V úhradě za umístění zařízení nejsou zahrnuty náklady na poskytované služby - elektrická energie pro napájení zařízení. Smluvní strany sjednávají roční paušální částku za poskytované služby ve výši 2.000 Kč (slovy dva tisíce korun českých).

V souladu s platným zákonem o DPH bude k ceně za poskytnuté služby připočítávána příslušná sazba této daně.

2. Splatnost úhrady

Úhrada za umístění zařízení a náklady za poskytované služby bude provozovatel zařízení hradit ročně fakturou vystavenou majitelem objektu ve výši:

úhrada za umístění zařízení	10.000,-	Kč
úhrada za poskytované služby	2.000,-	Kč + DPH
Celkem	12.000,-	Kč + (DPH pouze za služby)

(slovy dvanáct tisíc korun českých)

Úhrada za umístění zařízení a náklady za poskytované služby budou fakturovány majitelem objektu vždy k 1.6. daného kalendářního roku se splatností 14 dnů od vystavení faktury. Úhrada za umístění zařízení a náklady za poskytované služby za první období (tj. do začátku kalendářního roku) budou fakturovány majitelem objektu do jednoho měsíce od nabytí účinnosti této smlouvy. Ve faktuře, kterou vystaví majitel objektu bude odděleno nájemné a služby zvlášť. Faktura bude mít náležitosti účetního (dle § 11 zákona 563/91 Sb.) a daňového dokladu (dle § 12 zákona 588/92 Sb.).

3. Sankční ujednání

V případě prodlení platby úhrady z viny provozovatele zařízení, uhradí provozovatel zařízení majiteli objektu smluvní pokutu ve výši 0,5% dlužné částky za každý započatý týden zpoždění platby.

V případě neplnění finančních závazků plynoucích z této smlouvy déle, než 3 měsíce od data splatnosti faktury, je majitel objektu oprávněn vypovědět tuto smlouvu s okamžitou platností. Tím nejsou dotčeny nároky majitele objektu na dlužné částky úhrady.

4. Změna nákladů za poskytované služby

Pokud výše nákladů za poskytované služby nebude odpovídat rozsahu těchto služeb nebo dojde ke změně úrovně cen za poskytované služby, bude tato skutečnost řešena písemným dodatkem ke smlouvě.

5. Inflační doložka

Výše úhrady za umístění zařízení bude každoročně upravována podle roční míry inflace za předcházející rok, měřené indexem spotřebitelských cen dle Českého statistického úřadu. Tato změna bude realizována o plnou výši inflace, a to automaticky po vyhlášení indexu ČSÚ a to zpětně vždy k 1.1. daného roku, v němž byl index vyhlášen. Úprava bude provedena na základě faktury od majitele objektu, který je oprávněn tuto změnu dorovnat ve faktuře při následující platbě úhrady.

Čl. 6

Práva a povinnosti smluvních stran

1. Práva a povinnosti provozovatele zařízení

- 1.1 Provozovatel zařízení bude s předmětnými prostorami řádně zacházet a bude dbát o jejich dobrý stav, zabrání jejich poškození zejména svévolnému. Pokud přesto jeho činností dojde ke škodám na majetku majitele objektu, je povinen tyto škody nahradit. Provozovatel zařízení bude zajišťovat úklid prostor, ve kterých má umístěno své zařízení a zajistí úklid i společných prostor během montáže tohoto zařízení.
- 1.2 Provozovatel zařízení může využívat předmětné prostory v rozsahu daném článkem 2.
- 1.3 Všechny úpravy předmětných prostor (jedná se zejména o jejich případné stavební úpravy nebo zásahy do jejich současné stavební dispozice, eventuálně změny v rozvodech inženýrských sítí), které si vyžádá jejich přizpůsobení smluvenému účelu užívání, musí být předem projednány oběma stranami a schváleny majitelem objektu. Při realizaci úprav předmětných prostor k smluvenému účelu musí být respektovány platné technické normy a právní předpisy. Náklady na tyto úpravy uhradí provozovatel zařízení, pokud nebude dohodnuto jinak.
- 1.4 Všechna potřebná povolení schvalovacích institucí, v souvislosti s uvedením zařízení provozovatele do provozu, si zajistí na vlastní náklady provozovatel zařízení.
- 1.5 Provozovatel zařízení je povinen upozornit majitele objektu na všechna zjištěná nebezpečí a závady, která mohou vést ke vzniku škod majiteli objektu. Stejnou povinnost má i majitel objektu vůči provozovateli zařízení.
- 1.6 Pokud po instalaci a spuštění zařízení provozovatele dojde k radiovému rušení nebo rušivému ovlivňování provozu zařízení majitele objektu nebo jiných zařízení v objektu majitele nebo jeho okolí je

provozovatel zařízení povinen zařízení okamžitě vypnout až do odstranění rušení. Rušení je provozovatel zařízení povinen odstranit na vlastní náklady v přiměřené lhůtě. V případě, že toto rušení nebude odstraněno do 2 měsíců od doručení písemného oznámení může majitel objektu vypovědět tuto smlouvu s výpovědní lhůtou dle čl.7 odst. 2.

- 1.7 Provozovatel zařízení se zavazuje, že nebude zasahovat do jiného než svého zařízení. Při porušení může majitel objektu vypovědět tuto smlouvu s okamžitou platností a účinností.
- 1.8 Provozovatel zařízení zodpovídá za bezpečnost práce a požární ochranu při montáži, údržbě a provozu svého zařízení.
- 1.9 Kontaktní osobou provozovatele zařízení pro účely této smlouvy je pracovník Policie ČR ~~XXXXXXXXXX~~

2. Práva a povinnosti majitele objektu

- 2.1 Majitel objektu předá provozovateli zařízení předmětné prostory ve stavu způsobilém ke smluvenému účelu užívání.
- 2.2 Majitel objektu má právo na úhradu za umístění zařízení.
- 2.3 Majitel objektu je povinen udržovat předmětné prostory ve stavu způsobilém k smluvenému užívání.
- 2.4 Majitel objektu umožní určeným pracovníkům provozovatele zařízení přístup k instalovanému zařízení zapůjčením příslušného klíče na základě předávacího protokolu po dobu platnosti smlouvy. Pokud dojde ke škodě na zařízení nebo majetku majitele objektu nebo dalších provozovatelů zařízení způsobené prokazatelně činností provozovatele zařízení (např.: případnou ztrátou klíčů, poškozením zámku či neuzamčením objektu a pod.) je odpovědný provozovatel zařízení v plném rozsahu.
- 2.5 Majitel objektu má právo požadovat případné přemístění zařízení resp. antén provozovatele při respektování účelu umístění zařízení.

Čl. 7

Skončení sjednané doby umístění zařízení

1. Sjednaná doba umístění zařízení končí uplynutím výpovědní lhůty.
2. Vypovědět smlouvu s výpovědní lhůtou 1 měsíc je možné jen písemně a to z následujících důvodů:
 - provozovatel zařízení užívá předmětný prostor v rozporu se smlouvou,
 - předmětný prostor se stane bez zavinění provozovatele zařízení nezpůsobilý ke smluvenému užívání
 - majitel objektu nebo provozovatel zařízení hrubě porušuje své povinnosti vyplývající z čl.6.

Smlouva zaniká zánikem předmětných prostor nebo zánikem právnické osoby provozovatele zařízení.

Čl. 8

Změna smluvních stran

Práva a povinnosti vyplývající z této smlouvy v plném rozsahu přecházejí na případné právní nástupce obou smluvních stran, přičemž každá původní smluvní strana musí toto zajistit a tuto skutečnost písemně oznámit druhé straně alespoň 1 měsíc před plánovaným dnem převodu. V případě nesplnění těchto povinností nese převádějící odpovědnost za vzniklou škodu.

Čl. 9

Vypořádání při ukončení sjednané doby umístění zařízení

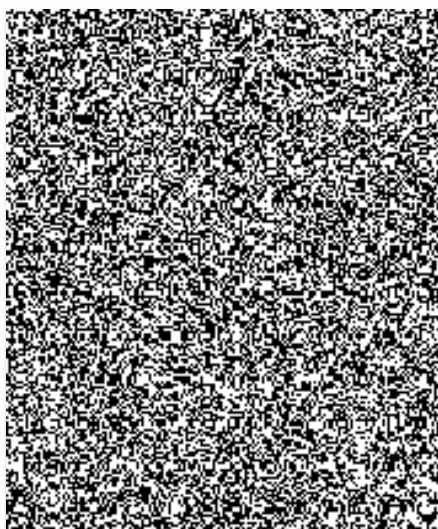
Při ukončení sjednané doby umístění zařízení je provozovatel zařízení povinen uvolnit předmětný prostor a vrátit jej majiteli objektu ve stavu, v jakém jej převzal, s přihlédnutím k jeho běžnému opotřebení a majitelem objektu schváleným stavebním úpravám.

Čl.10

Ostatní ujednání

1. Majitel objektu prohlašuje, že na předmětných prostorách nevážnou žádná práva a povinnosti, které by bránily jeho řádnému užívání dle této smlouvy.
2. Smlouva nabývá platnosti dnem podpisu obou smluvních stran a účinnosti od prvního dne následujícího měsíce.
3. Tuto smlouvu lze měnit jen číslovanými písemnými dodatky, které musí být podepsány oprávněnými zástupci obou smluvních stran.
4. Tato smlouva je vyhotovena ve čtyřech vyhotoveních, z nichž každá strana obdrží dvě vyhotovení.

v Praze dne 4.10. 1999



v Prze dne 2. XI. 1999

