



## NÁJEMNÍ SMLOUVA-PŘÍSTROJE

### Nájemní smlouva - přístroje

TATO NÁJEMNÍ SMLOUVA (dále jen „Nájemní smlouva“) se uzavírá mezi:

**4MEDI - Centrum buněčné terapie a diagnostiky a.s.**, se sídlem Ostrava – Moravská Ostrava, Partyzánské náměstí 2633/7, PSČ 702 00, IČ: 285 85 330, zapsaná do obchodního rejstříku vedeného Krajským soudem v Ostravě, oddíl B, vložka 4155, jejímž jménem jedná Ing. Petr Koška, MBA, předseda představenstva, pan Lukáš Schůrek, místopředseda představenstva, Ing. Jakub Schůrek, MBA, člen představenstva, společně, (dále jen „Pronajímatel“)

a

**Fakultní nemocnice Ostrava** se sídlem 17. Listopadu 1790/5, 708 52 Ostrava - Poruba, jejímž jménem jedná doc. MUDr. David Feltl, Ph.D., MBA, IČ: 00843989, DIČ: CZ00843989, zřizovací listina MZ ČR ze dne 25. listopadu 1990 č. j. OP-054-25.11.90, (dále jen „Nájemce“)

1

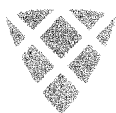
jako smluvní strany uzavřely níže uvedeného dne, měsíce a roku tuto nájemní smlouvu (dále jen „Nájemní smlouva“)

### Preambule

Smluvní strany uzavřely tuto smlouvu rovněž s ohledem k tomu, jsou instituce činné v oboru medicíny, biologie, biotechnologie, moderních materiálů a v dalších hi-tech oborech. Předmětem této Smlouvy jsou vysoce specializované přístroje definované v Příloze č. 1 této Nájemní smlouvy a budou poskytnuty Pronajímatelem za účelem nájmu Nájemci.

### 1 Vymezení předmětu nájmu

- 1.1 Předmětem této Nájemní smlouvy je závazek Nájemce platit Pronajímateli úhrady za užívání a závazek Pronajímatele přenechat do užívání Nájemci přístroje vyjmenované níže v Příloze č. 1 – Seznam pronajímaných přístrojů (dále jen „**Přístroje**“), jež jsou umístěny v nemovitosti Vědeckotechnický park 4MEDI – CORPORATE BIOTECH PARK FOR MEDICAL INNOVATIONS OSTRAVA. Nemovitost je umístěna na pozemcích p. č.: 1739/157, 1739/1 a 1739/417, v katastrálním území Poruba na adrese č. p. 6232, ulice Dr. Slabíhodka 11, 708 52 Ostrava - Poruba (dále jen „Budova“).
- 1.2 Pro zamezení vzniku jakýchkoli pochybností Pronajímatel prohlašuje, že je výhradním vlastníkem Přístrojů.



## NÁJEMNÍ SMLOUVA-PŘÍSTROJE

- 1.3 Nájemce bude užívat přístroje umístěné v nebytových prostorách nacházejících se v Budově, a to v rozsahu dle Přílohy č. 2, která obsahuje Plán Budovy s vyznačením umístění Přístrojů.
- 1.4 Nájemce má právo na nerušené užívání pronajímaných Přístrojů za předpokladu, že bude plnit veškeré své povinnosti dle této Nájemní smlouvy. Přístup k Přístrojům a užívání prostor, ve kterých jsou Přístroje umístěny (včetně případného připojení k monitorovacímu systému), je zajištěn na základě nájemní smlouvy uzavřené mezi Nájemcem a Pronajímatelem ze dne .....2015.

## 2 Trvání nájmu

- 2.1 Tato Nájemní smlouva se uzavírá na dobu určitou, a to šedesát (slovy: 60) měsíců počínaje dnem podpisu této Nájemní smlouvy. Předání Přístrojů proběhne po dohodě smluvních stran na základě Předávacího protokolu, jež bude sepsán smluvními stranami ve formě, jež tvoří Přílohu č. 3 této Nájemní smlouvy (dále jen „Předávací protokol“). Nedohodne-li se Pronajímatel s Nájemcem jinak, je Pronajímatel povinen předat a Nájemce povinen převzít Přístroje nejpozději do 15 dnů ode dne, kdy bude Pronajímatelem Nájemci oznámeno splnění podmínky uvedené v čl. 8 Nájemní smlouvy.

2

- 2.2 Nájemní vztah založený touto Nájemní smlouvou skončí:

- a) uplynutím doby, na kterou byl sjednán;
- b) písemnou dohodou smluvních stran;
- c) písemnou výpovědí doručenou druhé smluvní straně, přičemž smluvní strany jsou oprávněny vypovědět Nájemní smlouvu pouze z důvodů v této Nájemní smlouvě uvedených; smluvní strany výslovně vylučují možnost výpovědi z důvodů jiných než výslovně uvedených v této smlouvě; nájem dle této Nájemní smlouvy skončí na základě výpovědi, s výjimkou, kdy je výslovně v této Nájemní smlouvě uvedeno jinak, k 30. (slovy: třicátému) dni po doručení výpovědi druhé smluvní straně;
- d) k okamžiku, ke kterému bude rozhodnuto o úpadku Nájemce dle zákona č. 182/2006 Sb., o úpadku a způsobech jeho řešení, ve znění pozdějších předpisů (dále jen „insolvenční zákon“), a to bez ohledu, zda o něm bylo ve vztahu k Pronajímateli učiněno jakékoliv oznámení či úkon;
- e) zánikem kterékoliv smluvní strany bez právního nástupce.

- 2.3. Kterákoliv ze smluvních stran je oprávněna tuto Nájemní smlouvu vypovědět v případě, že druhá smluvní strana závažným způsobem poruší tuto Nájemní smlouvu a závadný stav neodstraní ani v dodatečně písemně udělené lhůtě, jež nesmí být kratší 30 dnů. Výpověď dle předešlé věty je účinná dnem následujícím po dni, v němž bude výpověď doručena druhé smluvní straně.

- 2.4 Smluvní strany jsou dále oprávněny vypovědět Nájemní smlouvu za podmínek

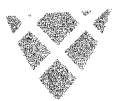


## NÁJEMNÍ SMLOUVA-PŘÍSTROJE

stanovených v čl. 5 a 6 této Nájemní smlouvy. Ustanovení čl. 5 odst. 5.5. se uplatní obdobně také v případě kteréhokoliv způsobu ukončení nájemního vztahu uvedeného v odst. 2.2 tohoto článku.

### 3 Nájemné

- 3.1 Na Základní čtvrtletní nájemné za období ode dne faktického předání a převzetí Přístrojů do konce daného kalendářního čtvrtletí vystaví Pronajímatel daňový doklad – fakturu se splatností 30 dnů ode dne jejího vystavení. Fakturu na poměrnou část základního čtvrtletního nájemného dle předešlé věty Pronajímatel vystaví a předá Nájemci nejdříve ke dni faktického předání a převzetí Přístrojů.
- 3.2 Výše nájemného se bude stanovovat dle následujícího schématu: Výše Základního měsíčního nájemného je stanovena na 25 582 Kč (slovy: dvacetpěttisíc pětsetosmdesát dva korun českých) měsíčně (dále jen „Základní nájemné“). Základní nájemné je uvedeno v českých korunách a neobsahuje DPH, které bude připočteno. Základní čtvrtletní nájemné bude splatné čtvrtletně předem bez možnosti započtení nebo srážek ve splatnosti dle odst. 3.3 tohoto článku Nájemní smlouvy, na bankovní účet Pronajímatele (i) **43-4341110257/0100** vedený u Komerční banky, a.s (v případě plateb v korunách českých (Kč)) nebo na jakýkoli jiný účet, který může Pronajímatel písemně určit a je registrován u banky v ČR. Jakákoliv dlužná částka bude pokládána za uhrazenou tehdy, kdy bude v plné výši připsána na účet Pronajímatele.
- 3.3 Pronajímatel vystaví Nájemci fakturu – daňový doklad vždy k 1. dni prvního měsíce daného tříměsíčního období, na které je nájemné hrazeno. Splatnost faktury – daňového dokladu bude 30 dní od data jejího vystavení.
- 3.4 Prodloužená záruka: Odpadá
- 3.5 Indexace. Základní roční nájemné bude počínaje od 1.1. 2016 během Doby nájmu navyšováno ke každému 1. únoru (s účinností vždy od 1. ledna) tak, aby odráželo změny indexu životních nákladů v České republice v předcházejícím kalendářním roce podle Indexu spotřebitelských cen (dále jen „ISC“), publikovaného ČSÚ, Českým statistickým úřadem, nebo pokud tento index nebude nadále publikován, podle takového jiného srovnatelného indexu míry inflace české koruny, jaký vybere Pronajímatel dle své volby. Úprava podle ISC bude činit 100% výše ISC za předchozí rok.



## NÁJEMNÍ SMLOUVA-PŘÍSTROJE

- 3.6 Nájemce se zavazuje v případě prodlení s jakoukoli platbou uhradit Pronajímateli úrok z prodlení ze všech částek splatných podle této Nájemní smlouvy a neuhrazených ke dni splatnosti, a to ve výši stanovené Občanským zákoníkem, resp. ve výši dle nařízení vlády č. 351/2013 Sb., kterým se určuje výše úroků z prodlení a nákladů spojených s uplatněním pohledávky, určuje odměna likvidátora, likvidačního správce a člena orgánu právnické osoby jmenovaného soudem a upravují některé otázky Obchodního věstníku a veřejných rejstříků právnických a fyzických osob (dále jen „**Sazba úroku z prodlení**“).

### 4 Práva a povinnosti stran

- 4.1 Pronajímatel se zavazuje předat Nájemci, potažmo zajistit, aby Nájemci byla předána, veškerá technická dokumentace nutná pro správné užívání pronajímaných Přístrojů. Odborné zaškolení k užívání Přístrojů si s výrobcem (dodavatelem) Přístrojů dohodne přímo Nájemce tak, aby se toto konalo společně s instalací Přístrojů, popř. bez zbytečného odkladu po instalaci Přístrojů, kdy Pronajímatel se zavazuje poskytnout v této souvislosti Nájemci maximální možnou součinnost. Nájemce je povinen předat Pronajímateli písemné potvrzení o absolvování zaškolení ve vztahu ke všem Přístrojům a to bez zbytečného odkladu po absolvování předmětného zaškolení, nejpozději však do 90 ti dnů od podpisu předávacího protokolu. Nájemce se zavazuje zajistit, že Přístroje budou obsluhovány pouze osobami, které absolvovaly předmětné školení k obsluze a užívání příslušných Přístrojů.
- 4.2 Nájemce se zavazuje vypracovat každý rok trvání této Nájemní smlouvy a předat Pronajímateli k závazný plán na následujících 12 měsíců s termíny, popisem a rozsahem veškerých servisních prohlídek a oprav, pravidelných servisních validací, garančních prohlídek a pravidelné údržby a ostatních činností, které je nezbytné s Přístroji provést, aby byl zajištěn jejich funkční a správný chod a provoz u všech pronajímaných Přístrojů (dále také jen „**Plán kontrol**“). Plán kontrol musí být předán nejpozději jeden den před zahájením další dvanáctiměsíční lhůty pronájmu.
- 4.3 Nájemce se zavazuje umožnit Pronajímateli nebo jím pověřeným osobám přístup k pronajímaným Přístrojům k provádění činností dle čl. 4.2 této Nájemní smlouvy. Nájemce se zavazuje uhradit náklady Pronajímatele na provedení činností dle čl. 4.2 této Nájemní smlouvy v případě, že by tuto činnost nevykonal dle ust. čl. 4.2 této Nájemní smlouvy Pronajímatel a musel by tak za něj učinit Nájemce, aby zamezil případnému znehodnocení Přístrojů, či jejich nesprávnému fungování, a to na základě faktury – daňového dokladu, který vystaví Pronajímatel. Splatnost takové faktury – daňového dokladu je 7 dnů od data jejího vystavení.

Jednotlivé servisní prohlídky a opravy, pravidelné servisní validace, garanční prohlídky a pravidelné údržby a ostatních činností se zavazuje zajišťovat na svou odpovědnost a své náklady sám Nájemce. Pronajímatel se zavazuje poskytnout v této souvislosti na vyžádání Nájemci maximální možnou součinnost, zejména pak udělit Nájemci plnou moc k tomu, aby tento mohl v daných záležitostech jednat



## NÁJEMNÍ SMLOUVA-PŘÍSTROJE

přímo s výrobcí (dodavatelem) Přístrojů. Nájemce se zavazuje, že zpřístupní Přístroje pro kontrolu a inspekci ze strany Pronajímatele nejpozději do 5 (slovy: pěti) dnů od obdržení písemné výzvy ze strany Pronajímatele.

### 4.4 Zajištění - Odpadá

4.5 Délka záruční doby Přístrojů je uvedena v Příloze č. 1 této Smlouvy a to ve vztahu ke každému jednotlivému Přístroji zvlášť. Smluvní strany se dohodly na tom, že délka záruční doby je uvedena explicitně, tj. uvedením konkrétního data, v němž záruka končí v Příloze č.1. Nájemce má právo si zřídit na Přístroje prodlouženou záruku Výrobce. O tomto musí v dostatečném předstihu písemně informovat Pronajímatele.

4.6 Veškeré Přístroje budou označeny samolepkou povinné publicity a inventarizačním štítkem. Nájemce je povinen tyto samolepky udržovat čisté, nepřemisťovat je, neslepovat je ani nijak jinak s nimi nemanipulovat. V případě, že dojde k samovolnému odlepení samolepky povinné publicity nebo inventarizačního štítku, je Nájemce povinen okamžitě o vzniklé situaci informovat Pronajímatele nebo jím pověřenou osobu a nahlásit číslo inventarizačního štítku daného přístroje. Pronajímatel se zavazuje v nejkratší možné lhůtě nahradit samolepku povinné publicity nebo inventarizační štítek novou samolepkou či inventarizačním štítkem.

5

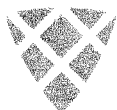
4.7 Do 30 dnů od předání Přístrojů dle Předávacího protokolu dodá Nájemce Pronajímateli kopii pojistné smlouvy, kterou uzavřel Nájemce s pojišťovací společností, na veškerá rizika vydané pojišťovací společností přijatelnou pro Pronajímatele (Pronajímatel se zavazuje, že bezdůvodně svůj souhlas neodepře) pokrývající škodu na pronajímaných Přístrojích včetně škody způsobené třetími osobami či třetími osobám. Nájemce se zavazuje dodat bez zbytečného odkladu kopie ujednání týkajících se výše zmíněné pojistné smlouvy. Nájemce se dále zavazuje předem písemně informovat Pronajímatele o plánovaném ukončení výše zmíněné pojistné smlouvy a předložit Pronajímateli kopii nové pojistné smlouvy, a to nejpozději v den ukončení původní pojistné smlouvy.

4.8 Nájemce je povinen umožnit přístup a užívání pronajímaných Přístrojů pouze řádně proškoleným a kvalifikovaným osobám.

4.9 Nájemce se zavazuje užívat pronajímané Přístroje v souladu s pokyny uvedenými v technické dokumentaci a v souladu s pokyny, jež budou sděleny Nájemci Pronajímatelem v průběhu odborného školení, k jehož provedení se Pronajímatel zavazuje v čl. 4.1 této Nájemní smlouvy.

4.10 Nájemce se zavazuje užívat pronajímané Přístroje mimo jiné i pro účely výzkumu a vývoje (dále jen „VaV“) produktů Regenerativní medicíny, a to v následujícím rozsahu:

Nájemce využije přístroje mimo jiné k potřebám výzkumu laboratoří v oblasti hemato-onkologie.



## NÁJEMNÍ SMLOUVA-PŘÍSTROJE

- 4.11 Nájemce se zavazuje podílet se na aktivitách VaV Pronajímatele v rozsahu sjednaném v budoucích partnerských smlouvách. Nájemce se zavazuje poskytnout pronajaté přístroje, vybavení a prostory Pronajímateli k realizaci VaV aktivit. Pronajímatel je vždy povinen písemně oznámit Nájemci termín a rozsah užívání daných Přístrojů k vlastnímu VaV, a to ve lhůtě alespoň 60 dnů před plánovaným využitím kapacit. V případě poskytnutí Přístrojů, vybavení a prostor Pronajímateli náleží Nájemci adekvátní snížení ceny nájemného v rozsahu daném písemným oznámením a současně uhradí nájemci i odpovídající část veškerých jeho nákladů spojených s užíváním přístrojů (mimo nájemného)
- 4.12 Pronajímatel a nájemce se dohodli na tom, že případné závady Přístrojů bude u výrobce reklamovat přímo Nájemce, kdy za tímto účelem udělí Pronajímatel Nájemci na vyžádání generální plnou moc. Nájemce bude Pronajímatele písemně informovat o jakýchkoliv uplatněných reklamacích a to bez zbytečného odkladu po jejich uplatnění. V případě, že ze strany dodavatele Přístroje nebude reklamační uznána jakožto oprávněná, zahájí Pronajímatel a Nájemce jednání ohledně vyřešení nastalé situace. K oznámení o uplatnění reklamační je pronajímatel povinen použít formulář dle Přílohy 6- Reklamační protokol. Jiná forma nebude akceptována. Náklady Nájemce související s uplatněním reklamační nese Nájemce sám.
- 4.13 Pro odstranění jakýchkoli pochybností se strany dohodly, že Nájemce se zavazuje užívat pronajímané Přístroje s péčí řádného hospodáře. Nájemce odpovídá Pronajímateli za veškeré škody způsobené na pronajímaných Přístrojích. Péčí řádného hospodáře, ve smyslu tohoto článku je myšleno i zajištění pravidelných revizí a servisu Přístrojů v rozsahu doporučeném nebo požadovaném třetí stranou - výrobcem Přístrojů či autorizovanou servisní firmou.
- 4.14 Nájemci nevzniká nárok na snížení Základního nájemného v případě, kdy nebude moci užívat plnou kapacitu pronajímaných Přístrojů nebo některého z Přístrojů v důsledku poškození požárem, přírodními živly, nehodou nebo jinou neodvratnou událostí (dále jen „Nahodilá událost“). Pokud se důsledkem Nahodilé události stanou pronajímané Přístroje nebo některý z Přístrojů zcela nepoužitelnými, zahájí Nájemce s Pronajímatelem jednání ohledně výše slevy ze Základního nájmu po dobu, po kterou budou pronajímané Přístroje nepoužitelné. Takové jednání je Nájemce povinen zahájit bez zbytečného odkladu, jinak ponese odpovědnost za vzniklou škodu.
- 4.15 Pokud jakékoli jednání, opomenutí nebo nedbalost Nájemce či kteréhokoli z jeho zaměstnanců, pozvaných osob, zprostředkovatelů, zástupců a dodavatelů a jejich hostů a pozvaných osob, způsobí jakoukoliv škodu osobám, či na majetku, Pronajímatel neponese za takovou škodu odpovědnost vůči Nájemci, jeho zprostředkovatelům, pomocným pracovníkům, zaměstnancům, pozvaným osobám, podnájemníkům, postupníkům a jejich nástupcům a postupníkům, zákazníkům nebo návštěvníkům a vůči nikomu, kdo za Nájemce nebo na jeho příkaz jedná. Nájemce se dále zavazuje Pronajímateli nahradit veškerou vzniklou škodu (s výjimkou záměrného, úmyslného nebo hrubě nedbalého jednání nebo opomenutí Pronajímatele nebo jeho správce či jejich zástupců, pomocných pracovníků, zaměstnanců nebo pozvaných osob) bez ohledu na to, zda je výše uvedené kryto pojištěním.



## NÁJEMNÍ SMLOUVA-PŘÍSTROJE

- 4.16 Bez předchozího Pronajímatelova písemného souhlasu není Nájemce oprávněn zcela nebo zčásti převést nebo postoupit žádná ze svých práv a povinností podle této Nájemní smlouvy, ani učinit jakýkoli jiný úkon, na jehož základě by došlo k přechodu Nájemcových práv a povinností z této Nájemní smlouvy, ani sjednat podnájem pronajímaných Přístrojů nebo některého z nich (jakýkoli takový převod, postoupení nebo podnájem dále jen „Převod“). Pronajímatel takovýto souhlas bezdůvodně neodmítne, ani nebude bezdůvodně odkládat jeho udělení. V případě, že tento souhlas nebude udělen či odmítnut do 4 (slovy: čtyř) týdnů po doručení písemné žádosti Nájemce (jejíž přílohou musí být finanční, obchodní a jiné informace o postupníkovi rozumně akceptovatelné Pronajímatelem), považuje se tento souhlas za neudělený. Žádný Převod Nájemcem jej nezprošťuje od žádných závazků podle této Nájemní smlouvy. Pronajímatel může postoupit a/nebo převést práva a povinnosti z této Nájemní smlouvy na kteroukoli třetí osobu. Toto ustanovení se nepoužije pro smluvní pokuty a náhrady škody.
- 4.17 Bez předchozího Pronajímatelova písemného souhlasu není Nájemce oprávněn vynášet Přístroje ani jejich části mimo Budovu ani provádět zásadní změnu umístění Přístrojů v rámci objektu Budovy, které se liší od umístění Přístrojů dle Přílohy č. 2. (zásadní změnou se pro účely této Nájemní smlouvy rozumí např. přemístění do jiných místností apod.) Pro případ porušení tohoto ustanovení sjednávají smluvní strany smluvní pokutu ve výši pořizovacích nákladů daného Přístroje.
- 4.18 Pronajímatel se zavazuje zajistit veškeré činnosti uvedené v článku 4 této Nájemní smlouvy odpovědnou společností a objednat je v řádném předstihu. Pro zamezení pochybností se strany dohodly, že veškeré činnosti dle bodu 4, především pak bodu 4.2, bude hradit Nájemce, a to tak, aby jakkoliv neohrozil funkčnost a hodnotu Přístrojů. Jakékoliv zanedbání těchto povinností nemá a nebude mít vliv na cenu pronajímaných Přístrojů či na splatnost faktur.

7

## 5 Neplnění Nájemcem

- 5.1 Nastane-li některý z níže uvedených případů, bude to považováno za případ neplnění nájemcem:
- 5.1.1 podání návrhu Nájemce na prohlášení úpadku na majetek Nájemce nebo prohlášení úpadku na majetek Nájemce či ukončení insolvenčního řízení z důvodu nedostatku majetku Nájemce nebo Nájemce vstoupí do likvidace,
  - 5.1.2 ukončení nájmu podle této Nájemní smlouvy insolvenčním správcem nebo zplnomocněncem během insolvenčního řízení proti Nájemci, nebo během insolvenčního řízení jakékoliv osoby na základě úpadku prohlášeného proti Nájemci.
  - 5.1.3 Nájemce do 30 (slovy: třiceti) dnů od obdržení písemné upomínky neuhradí jakoukoli splátku Základního nájemného nebo jakoukoli jinou platbu, kterou má dle této Nájemní smlouvy uhradit a která nebyla Nájemcem k datu její



## NÁJEMNÍ SMLOUVA-PŘÍSTROJE

splatnosti uhrazena,

- 5.1.4 Nájemce nesplní jakoukoli jinou ze svých povinností podle této Nájemní smlouvy do 30 (slovy: třiceti) dnů od obdržení písemného oznámení od Pronajímatele,
- 5.2 V případě, že dojde k některému Případu neplnění Nájemcem, má Pronajímatel nárok, vedle jakýchkoli opravných prostředků, které má k dispozici na základě českých právních předpisů ukončit tuto Nájemní smlouvu písemnou výpovědí Nájemci o ukončení této Nájemní smlouvy s okamžitou účinností, včetně smluvní pokuty rovnající se dvanáctiměsíčnímu Základnímu nájemnému, splatnou na žádost Pronajímatele.
- 5.3 V případě, že Pronajímatel ukončí tuto Nájemní smlouvu, jak uvedeno výše v čl. 5.1 této Nájemní smlouvy, Nájemce nahradí Pronajímateli jakoukoli a veškerou škodu a výdaje vzniklé Pronajímateli v důsledku či v souvislosti s takovým případem neplnění a převzetí Přístrojů – předmětu nájmu, včetně jakýchkoli ztrát na nájemném vzniklých Pronajímateli do nejbližšího data, kdy by Nájemce měl právo tuto Nájemní smlouvu ukončit podle této Nájemní smlouvy. Pronajímatel je oprávněn podle svého uvážení opětovně pronajmout Přístroje (předmět nájmu) jako zástupce Nájemce a použít prostředky získané z pronájmu na platbu nájemného podle této Nájemní smlouvy a jakoukoli další ztrátu na nájemném má Nájemce povinnost uhradit okamžitě. Vedle výše uvedené náhrady škody je Nájemce povinen zaplatit Pronajímateli smluvní pokutu ve výši rovnající se dvanáctiměsíčnímu Základnímu nájemnému, splatnou na žádost Pronajímatele.
- 5.4 V případě, že Nájemce nesplní jakékoliv ujednání nebo dohodu uvedenou v této Nájemní smlouvě a jestliže takové neplnění trvá 30 (slovy: třicet) dní po doručení písemného oznámení Nájemci může Pronajímatel zjednat nápravu veškerých takových neplnění jménem Nájemce a na jeho náklady provést veškeré potřebné práce a zaplatit veškeré potřebné platby v této souvislosti. Jestliže bude Pronajímatel mít jakékoli výdaje, za které je Nájemce odpovědný podle této Nájemní smlouvy, bude Nájemce povinen s další splátkou Základního nájemného (pokud nebude touto Nájemní smlouvou vysloveně uvedeno jiné datum pro uhrazení této částky) uhradit částku těchto výdajů spolu s úrokem z celé částky se Sazbou úroku z prodlení ode dne, kdy Pronajímatel tyto výdaje uskutečnil. Tento odstavec se přiměřeně aplikuje i na Případ neplnění Pronajímatelem.
- 5.5 V případě, že Pronajímatel ukončí tuto Nájemní smlouvu, jak uvedeno výše v čl. 5, odst. 5.1 této Nájemní smlouvy, je Nájemce povinen předat Přístroje zpět Pronajímateli a to nejpozději do 20 (dvaceti) dnů ode dne ukončení této Nájemní smlouvy. Pronajímatel je povinen Nájemci poskytnout při vrácení Přístrojů veškerou součinnost, jež lze po něm spravedlivě požadovat. V případě, že by Nájemce porušil svou povinnost dle tohoto odstavce Nájemní smlouvy, je Nájemce povinen zaplatit Pronajímateli ve vztahu ke každému nevrácenému přístroji dlužné nájemné dle článku 5.3. a smluvní pokutu ve výši rovnající se dvouměsíční ceně pronájmu konkrétního přístroje (viz. Příloha č. 1 této Nájemní smlouvy), za každý započatý měsíc prodlení.





## NÁJEMNÍ SMLOUVA-PŘÍSTROJE

### 6 Neplnění Pronajímatelem

- 6.1 V případě, že Pronajímatel nesplní jakoukoli ze svých povinností podle této Nájemní smlouvy do 60 (slovy: šedesáti) dnů od obdržení písemného oznámení od Nájemce, bude takovéto neplnění považováno za případ neplnění Pronajímatelem podle této Nájemní smlouvy. V případě, že dojde v některém případě k neplnění Pronajímatelem, má Nájemce nárok, na smluvní pokutu ve výši rovnající se dvanácti násobku Základního nájemného,, jakož i ukončit tuto Nájemní smlouvu písemnou výpovědí Pronajímateli. Smluvní pokuta dle předešlé věty nekryje případný nárok Pronajímatele na náhradu vzniklé škody.

### 7 Ostatní ustanovení

- 7.1 Všechna oznámení podle této Nájemní smlouvy budou doručována písemně doporučenou poštou se zaplaceným poštovním ve všech případech stranám této Nájemní smlouvy na jejich příslušné adresy uvedené níže nebo na takové adresy, které si strany sdělí podle ustanovení této Nájemní smlouvy. Jakékoli oznámení, které má být podle této Nájemní smlouvy podáno, se bude považovat za doručené jeho převzetím nebo odmítnutím převzetí. Oznámení budou zasílána na následující adresy:

**Pronajímateli:** 4MEDi - Centrum buněčné terapie a diagnostiky, se sídlem Dr. Slabihoudka 11, 708 52, Ostrava – Poruba, 708 52 a kopii na PrimeCell Therapeutics a.s., Jáchymova 2, Praha 1.

**Nájemci:** Fakultní nemocnice Ostrava, se sídlem: 17. Listopadu 1790/5, 708 52 Ostrava – Poruba

Pronajímatel se zavazuje, že v případě vydávání marketingových materiálů týkajících se činnosti Nájemce v souvislosti s nájemním vztahem dle této Nájemní smlouvy, bude obsah těchto materiálů v částech týkajících se činnosti Nájemce s Nájemcem konzultovat.

- 7.2 Pronajímatel a osoba, která podepisuje tuto Nájemní smlouvu jménem Pronajímatele, prohlašují, zaručují se a zavazují, že tato osoba má plnou pravomoc a oprávnění uzavřít tuto Nájemní smlouvu jménem Pronajímatele a že skutečnosti uvedené ve výpisu z obchodního rejstříku Pronajímatele poskytnuté Nájemci v den podpisu této Nájemní smlouvy jsou pravdivé a správné. Nájemce a osoba, která podepisuje tuto Nájemní smlouvu jménem Nájemce, prohlašují, zaručují se a zavazují, že tato osoba má plnou pravomoc a oprávnění uzavřít tuto Nájemní smlouvu jménem Nájemce a že skutečnosti uvedené ve výpisu z obchodního rejstříku Pronajímatele poskytnuté Nájemci v den podpisu této Nájemní smlouvy jsou pravdivé a správné.
- 7.3 V případě, že se jakékoli ustanovení této Nájemní smlouvy v jakémkoli rozsahu stane neplatným nebo nevymahatelným, nedotkne se takové ustanovení platnosti



---

## NÁJEMNÍ SMLOUVA-PŘÍSTROJE

---

zbývajících ustanovení, která zůstanou platná a vymahatelná v plném zákonem povoleném rozsahu, a obě strany se neprodleně dohodnou na náhradním ustanovení, které bude mít co nejbližší účinek.

- 7.4 Po uplynutí doby nájmu dle článku 2.2. a článků souvisejících budou Přístroje přenechány Nájemci za cenu 1000 Kč, za každý jednotlivý Přístroj dle přílohy č.1.
- 7.5 Ustanovení 7.4. je platné jen za podmínky, že Nájemce zaplatil Pronajímateli veškeré Nájemné a příslušenství dle této smlouvy.

### 8 Závěrečná ustanovení

Tato Nájemní smlouva vstupuje v platnost dnem jejího podpisu oběma smluvními stranami a v účinnost dnem, v němž bude splněna podmínka:

(a) poskytovatel dotace (MPO) vydá písemný souhlas s pronájmem Přístrojů dle této Nájemní smlouvy

Čl. 2 odst. 2.1 Nájemní smlouvy však nabývá účinnosti již dnem jejího podpisu oběma smluvními stranami.

10

- 8.1 Tato Nájemní smlouva se podepisuje ve čtyřech stejnopisech v českém jazyce, každé s platností originálu, přičemž Pronajímatel obdrží tři vyhotovení a Nájemce jedno vyhotovení.
- 8.2 Tuto Nájemní smlouvu lze měnit či doplňovat jen písemnou dohodou mezi stranami ve formě číslovaných dodatků. Veškeré přílohy této Nájemní smlouvy tvoří nedílnou součást této Nájemní smlouvy.
- 8.3 Smluvní strany uzavírají tuto Nájemní smlouvu svobodně a vážně, nikoli pod nátlakem nebo za jinak jednostranně nevýhodných podmínek a potvrzují, že byly dostatečným způsobem seznámeny s obsahem této Nájemní smlouvy.



**NÁJEMNÍ SMLOUVA-PŘÍSTROJE**

8.4 Nedílnou součástí smlouvy jsou následující přílohy:

Příloha č. 1 – Seznam pronajímaných přístrojů, inventarizační a výrobní čísla a záruční doby,

Příloha č. 2 – Plán Budovy s vyznačením umístění Přístrojů,

Příloha č. 3 – Předávací protokol,

Příloha č. 4 – Fotografie přístrojů

Příloha č. 5 – Souhlas poskytovatele dotace (MPO) s pronájmem přístrojů.

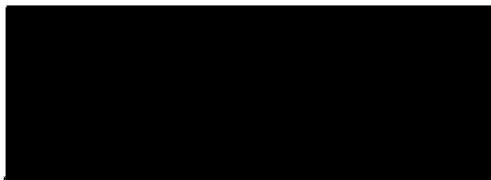
Příloha č. 6 – Reklamační formulář

11

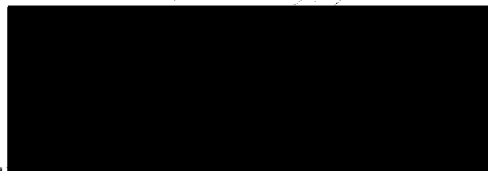
V Praze dne .....

V Ostravě dne ..... 21.10.2015

**Za Pronajímatele:**



Ing. Petr Koška, MBA  
předseda představenstva

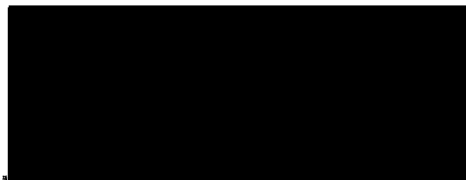


Pan Lukáš Schůrek  
místopředseda představenstva



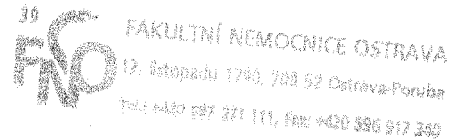
Ing. Jakub Schůrek, MBA  
člen představenstva

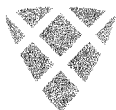
**Za Nájemce:**



Doc. MUDr. David Feltl, Ph.D., MBA  
náměstek ředitele pro strategii

jednající na základě pověření ze dne 29.1.2014

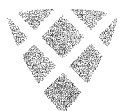




## NÁJEMNÍ SMLOUVA-PŘÍSTROJE

## Příloha 1 – Seznam pronajímaných přístrojů, inventarizační a výrobní čísla a záruční doby

Název přístroje	Počet Ks	Firma / Výrobce	Cena pořizovací v Kč bez DPH	Cena pronájmu / měsíc (Kč) bez DPH	Platno st záruky do:	Umístění přístroje/ místnost
sterilní svářečka TSCD II - 2ME Výrobní číslo: 201411006 Inventarizační číslo: 4medi-3C12 CBTD/SSH1	1	Medystil Pharma	333 820	5 564	31.5. 2017	3C13
pistolová svářečka Biosealer CR 6-PS Výrobní číslo: 14-08 AA4579 Inventarizační číslo: 4medi-3C13 CBTD/PS1	1	Medista	53 000	883	31.5. 2017	3C13
laminární box Herasafe KS 18 biohazard Výrobní číslo: 41772233 Inventarizační číslo: 4medi-3C12 CBTD/B1,8	1	Trigon	284 610	4 744	31.5. 2017	3C11
laminární box Herasafe KS 15 biohazard Výrobní číslo: 41772263 Inventarizační číslo: 4medi-3C13 CBTD/B1,5	1	Trigon	258 440	4 307	31.5. 2017	3C13
centrifuga chlazená Megafuge 16R Výrobní číslo: 41767805 Inventarizační číslo: 4medi-3C12 CBTD/CCH1	1	Trigon	197 020	3 284	31.5. 2017	3C11
inkubátor HeraCell 150i Výrobní číslo: 41771852 Inventarizační číslo: 4medi-3C12 CBTD/SŘA1	1	Trigon	253 000	4 217	16.3. 2020	3C11
trinokulární mikroskop CKX41 s fáz. kontr. a digitální kamerou Výrobní číslo: 4K41381 201410 Inventarizační číslo: 4medi-3C11 CBTD/TM1	1	Olympus	155 000	2 583	24.3. 2020	3C11
<b>CELKEM bez DPH</b>			<b>1 534 890</b>	<b>25 582</b>		



**NÁJEMNÍ SMLOUVA-PŘÍSTROJE**

**Příloha 2 - Plán Budovy s vyznačením umístění Přístrojů**

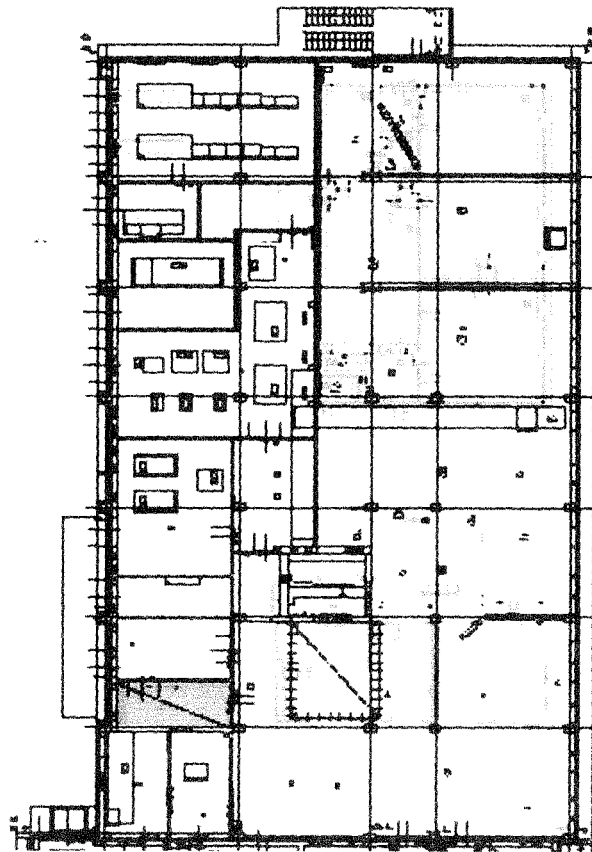
Číslo místnosti	Třída čistoty	Název místnosti	Typ místnosti
3C10		Laboratoř krvetvorných buněk – sklad	Technická
3C11	K	Laboratoř zamrazování, Laboratoř kontroly kvality	Laboratoř
3C13	K	Laboratoř zpracování	Laboratoř
3C13A	K	Laboratoř zpracování	Laboratoř
3C14	K	Laboratoř krvetvorných buněk – pracovna	Laboratoř
1C04		Kryosklad	Technická



NÁJEMNÍ SMLOUVA-PŘÍSTROJE

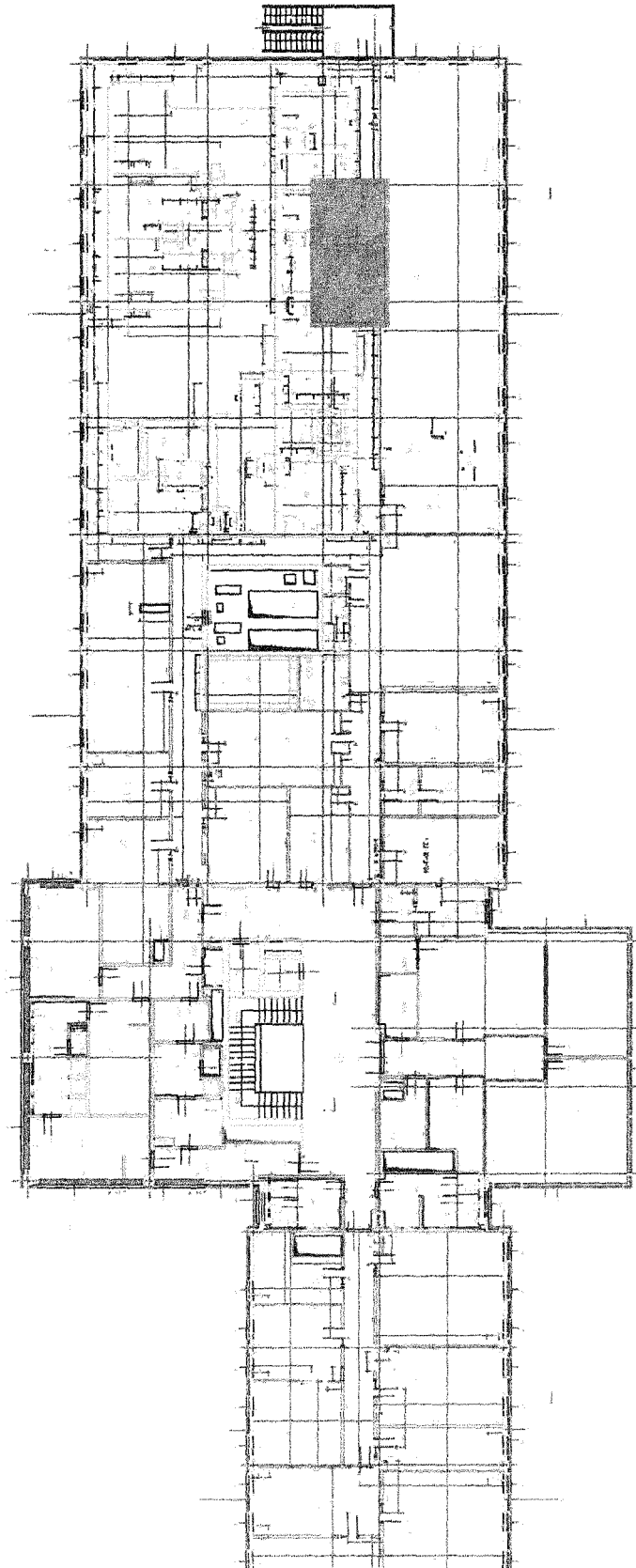
I. NP – schéma umístění přístrojů

1.NP





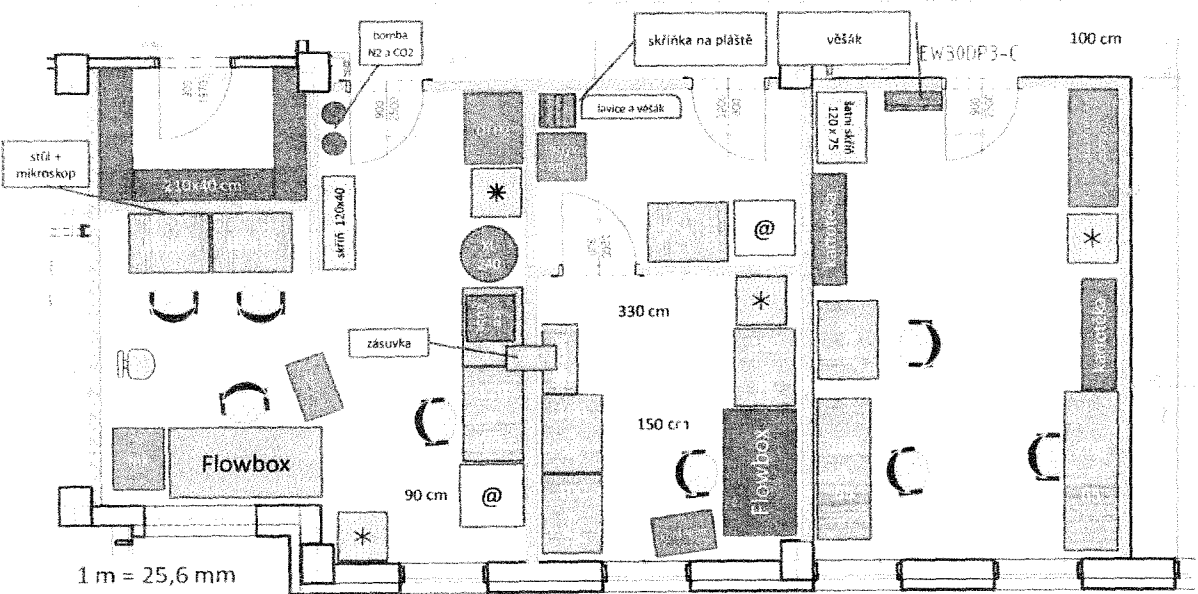
III. NP – schéma umístění přístrojů





## NÁJEMNÍ SMLOUVA – PŘÍSTROJE

### Schéma dispozice prostor







**Příloha 3 – Předávací protokol**

**PŘEDÁVACÍ PROTOKOL**

Pojmy s velkými počátečními písmeny v tomto Předávacím protokolu použité, ale nedefinované, mají význam jim připsaný v Nájemní smlouvě.

**4MEDI - Centrum buněčné terapie a diagnostiky a.s.** jako Pronajímatel, **Fakultní nemocnice Ostrava** jako Nájemce, a příslušní pracovníci Nájemce provedli společnou kontrolu pronajímaných Přístrojů, a to dne \_\_\_\_\_.

Pronajímatel a Nájemce ověřili, že pronajímané Přístroje v době kontroly byly plně funkční a v absolutním souladu s Nájemní smlouvou podepsanou mezi smluvními stranami dne \_\_\_\_\_.

Ohledně pronajímaných Přístrojů Pronajímatel a Nájemce potvrzují následující skutečnosti:

1. Pronajímatel a Nájemce podpisem tohoto Předávacího protokolu potvrzují, že datum předání se realizuje ke dni \_\_\_\_\_.
2. Pronajímatel a Nájemce potvrzují, že na pronajímaných Přístrojích neexistují žádné nedokončené položky.
3. Nájemce prohlašuje, že všichni jeho zaměstnanci byli Pronajímatelem instruováni ohledně provozu technologie systémů v pronajímaných Přístrojích a že zprovoznění technologie a řídicích systémů pronajímaných Přístrojů bylo dokončeno.
4. Následující položky byly předány Nájemci a Nájemce potvrzuje jejich převzetí: provozní příručky a manuály, jak je stanoveno v Nájemní smlouvě.

V Ostravě dne .....

V Ostravě dne .....

**Za Pronajímatele:**

**Za Nájemce:**

.....  
Ing. Pavel Markalous

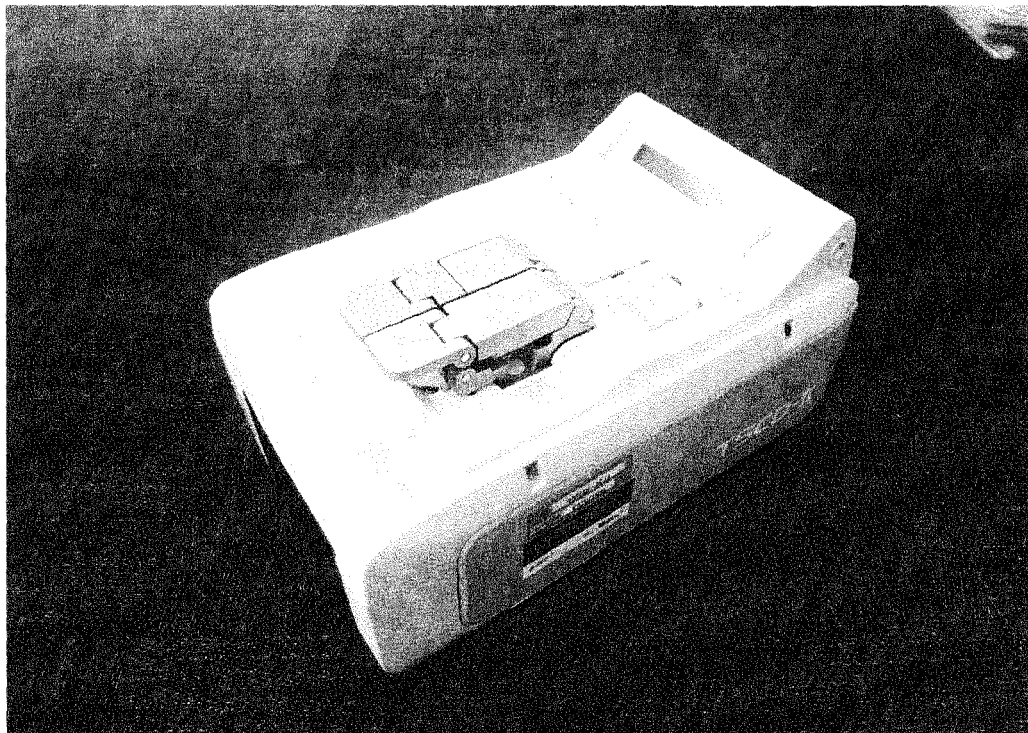
.....  
Doc. MUDr. David Feltl, Ph.D., MBA



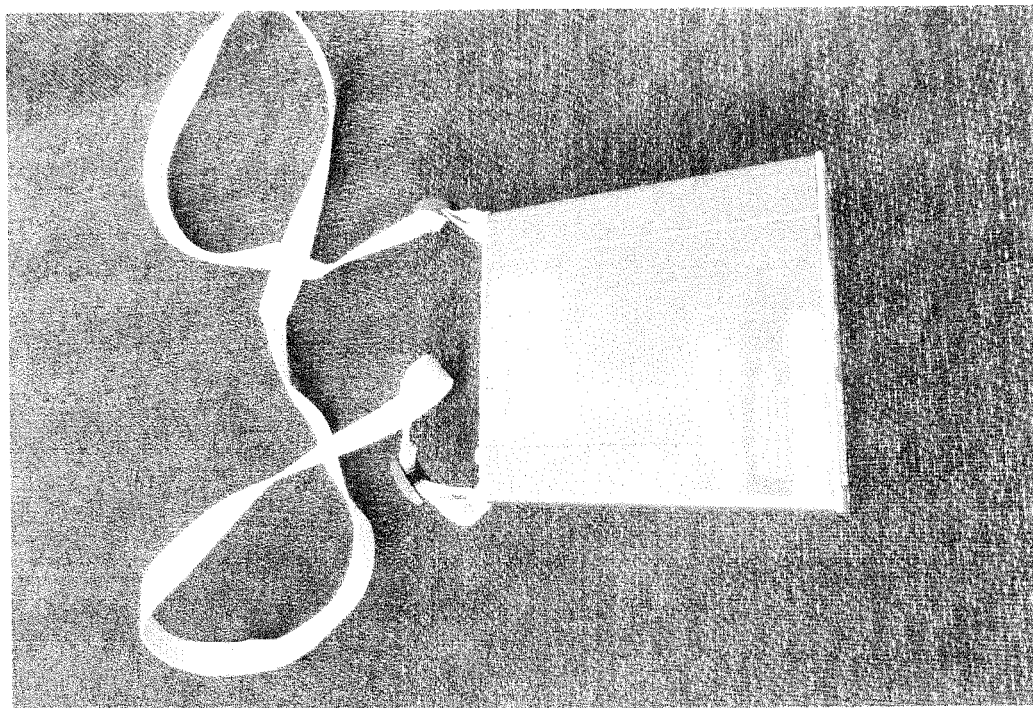
**Příloha 4 – Fotografie přístrojů**

**Příloha č. 4 – Fotografie přístrojů**

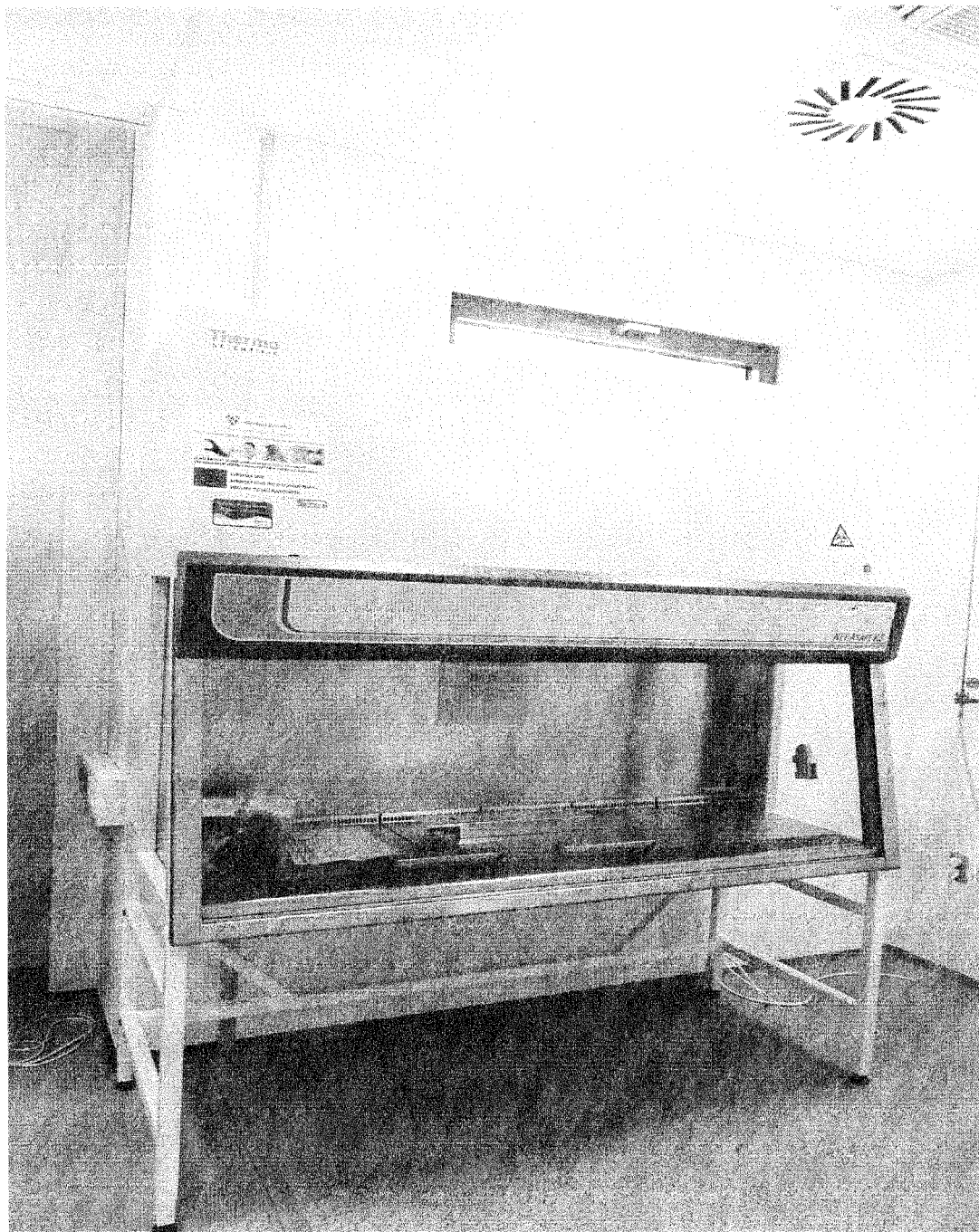
**Sterilní svářečka TSCD II – 2ME**



**Pistolová svářečka Biosealer CR 6 - PS**



**Laminární box Herasafe KS 18**

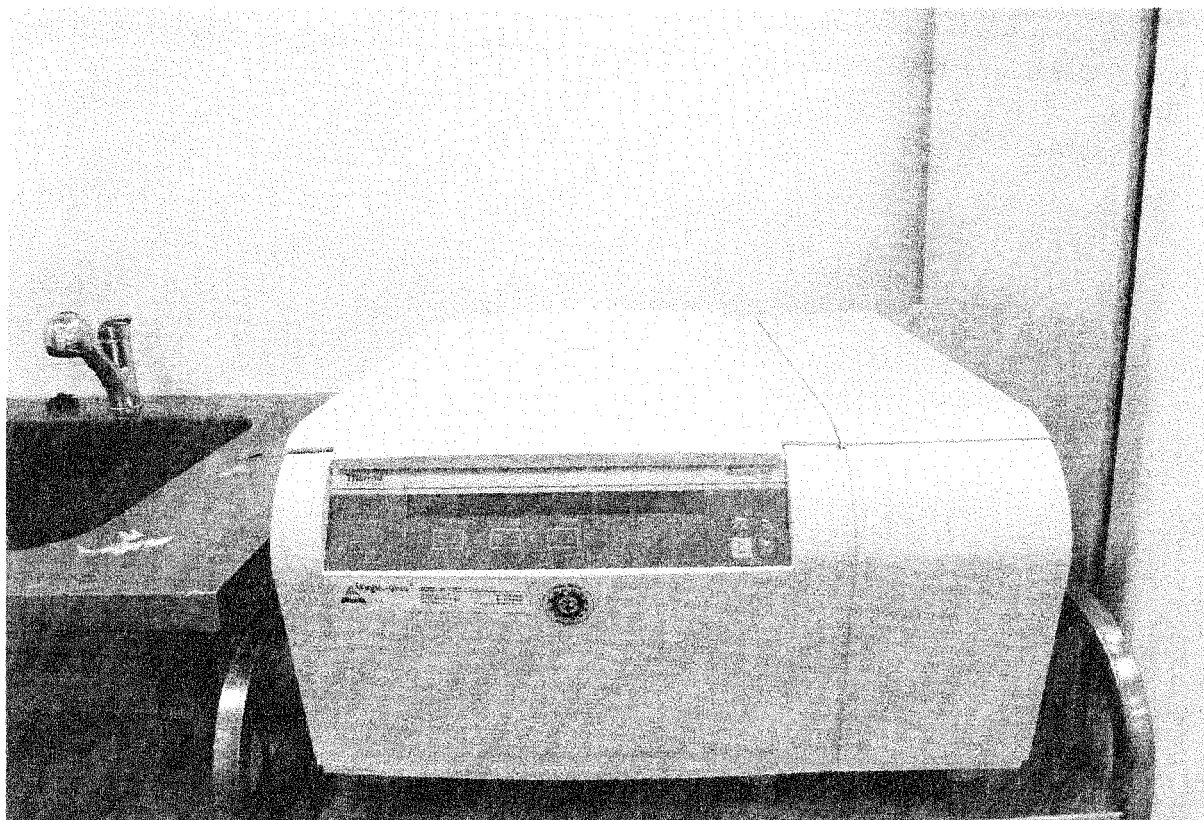


# Laminární box Herasafe KS 15

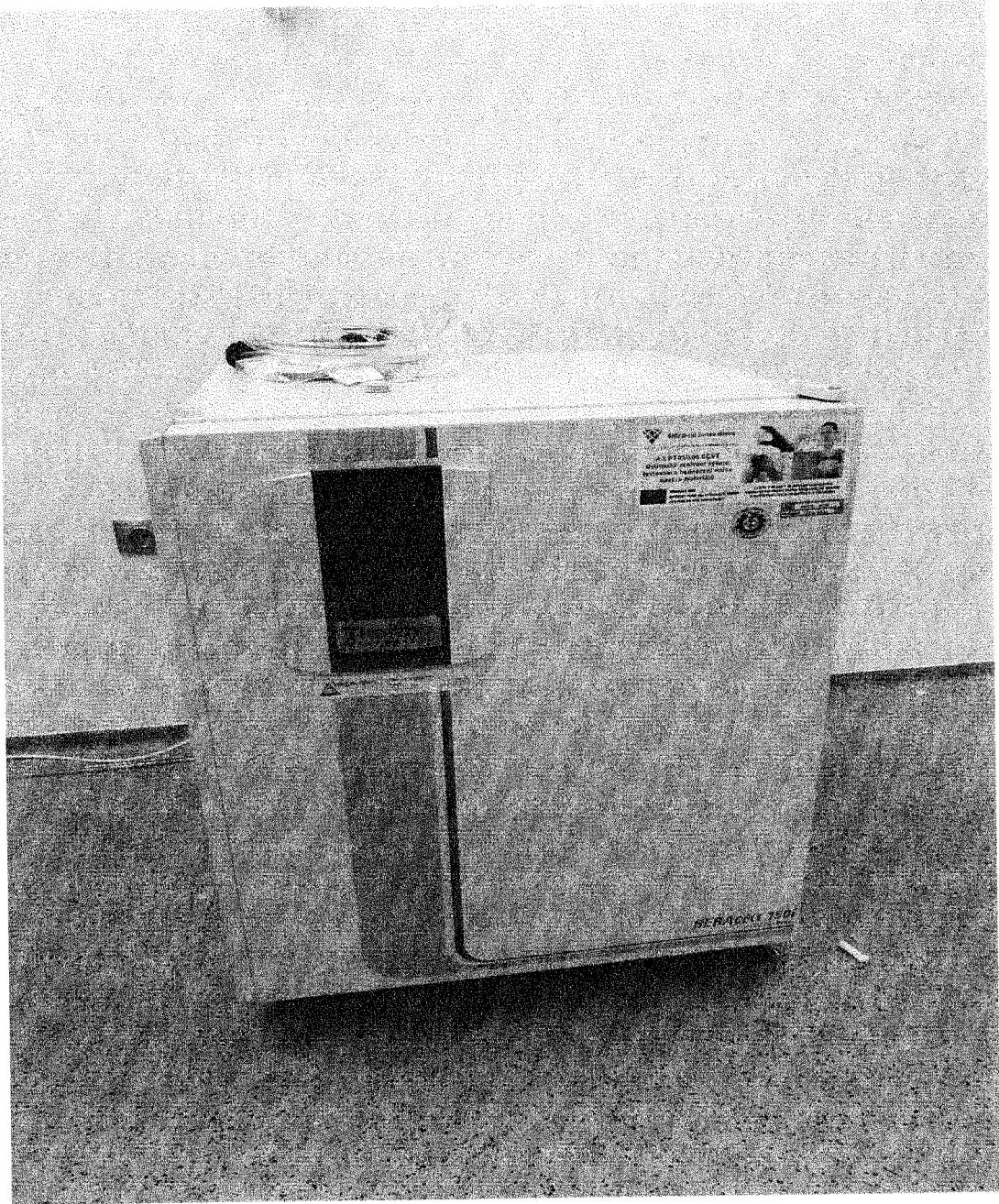




**Centrifuga chlazená Megafuge 16R**

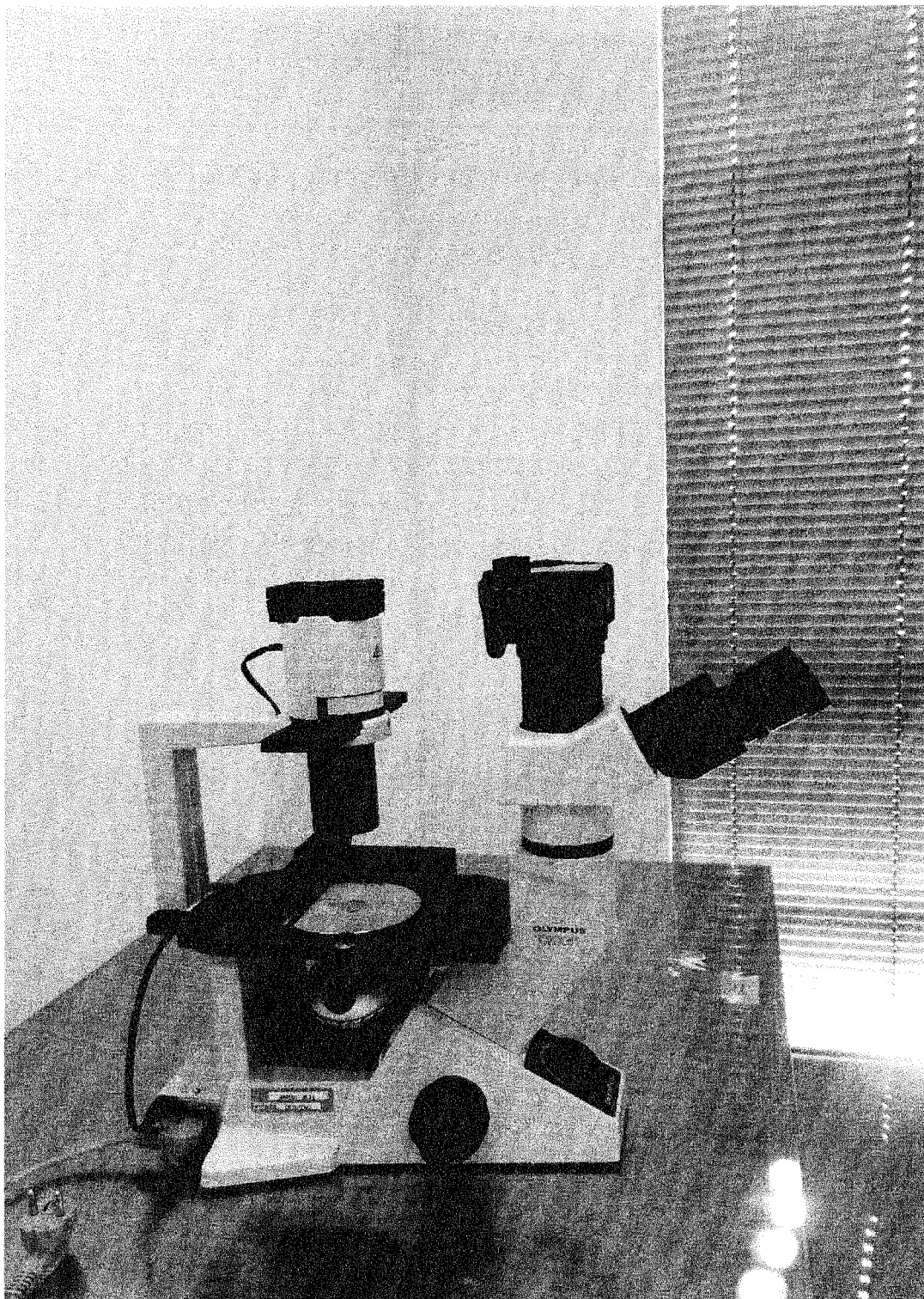


**Inkubátor HeraCell 150i**





**Trinokulární mikroskop CKX41 s fáz. Kontrs. a digitální kamerou**





**NÁJEMNÍ SMLOUVA-PŘÍSTROJE**

---

**Příloha 5 –Souhlas poskytovatele dotace (MPO) s pronájmem  
přístrojů**



Vážený pan  
Jakub Schůrek  
člen představenstva  
4MEDi – Centrum buněčné terapie a diagnostiky a. s.  
Partyzánské náměstí 2633/7  
702 00 Moravská Ostrava

V Praze dne 30. dubna 2015  
čj. MPO 6161/15/61200/309

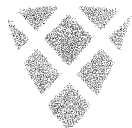
Vážený pane,

reaguji tímto na Váš dopis ze dne 22. dubna 2015, zasláný Ministerstvu průmyslu a obchodu, ve věci žádosti o souhlas s pronájemem přístrojového vybavení etapa 2, v rámci projektu Operačního programu podnikání a inovace (OPPI), program Potenciál č. 4.2 PT03/104 „Ostravské centrum vývoje, testování a hodnocení rizika nových materiálů“ žadatele 4MEDi - Centrum buněčné terapie a diagnostiky a. s., a sděluji následující:

**Souhlasím s pronájemem části majetku zahrnutého do způsobilých výdajů 2. etapy projektu třetí osobě, jelikož dle Vašeho vyjádření nebude pronájemem nijak ohrožena či omezena možnost příjemce dotace využívat tyto přístroje k výzkumným a vývojovým aktivitám v rámci projektu a nedojde k ohrožení účelnosti, hospodárnosti a efektivnosti výdajů vynaložených příjemcem dotace. U jednotlivých pronajímaných zařízení a strojů je nutné vést časovou evidenci využití.**

S pozdravem





**ŽÁDOST O SOUHLAS S PRONÁJMEM  
PŘÍSTROJOVÉHO VYBAVENÍ ETAPA 2**

V Ostravě dne 22. 4. 2015

Odesílatel:

**4MEDI - Centrum buněčné terapie a diagnostiky a. s.**

Jakub Schůrek

Člen představenstva

Partyzánské náměstí 2633/7

Moravská Ostrava

702 00, Ostrava

IČO: 285 85 330

Adresát:

**Ministerstvo průmyslu a obchodu**

**Sekce fondů EU**

Washingtonova 13

110 00, Praha 1

1

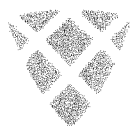
**Projekt: CZ.1.03/4.2.00/13.00104 - „Ostravské centrum vývoje, testování a hodnocení rizika nových materiálů“ (dále jen „Projekt“)**

**Věc: Žádost o souhlas poskytovatele dotace s pronájmem přístrojového vybavení etapa 2 (dále jen „Žádost“)**

Vážení,

rozhodnutím č. j. 2313-11/4.2PT03-104/12/08200, ze dne 12. 4. 2012 (dále jen „**Rozhodnutí**“), poskytlo Ministerstvo průmyslu a obchodu, sekce fondů EU, výzkumu a vývoje, se sídlem Praha 1, Na Františku 32, PSČ: 110 15 (dále jen „**Poskytovatel**“) naší společnosti 4MEDI - Centrum buněčné terapie a diagnostiky a. s. (k okamžiku vydání rozhodnutí pod obchodní firmou „Centrum buněčné terapie a diagnostiky a. s.“), se sídlem Ostrava, Moravská Ostrava, Partyzánské náměstí 2633/7, PSČ: 702 00, IČO: 28585330 (dále jen „**Příjemce**“), dotaci na realizaci Projektu.

Nedílnou součástí Rozhodnutí jsou rovněž Podmínky poskytnutí dotace v rámci prioritní osy 4. Inovace, oblasti podpory 4.2 Kapacity pro průmyslový výzkum a vývoj, programu POTENCIÁL (dále jen „**Podmínky**“).



## ŽÁDOST O SOUHLAS S PRONÁJMEM PŘÍSTROJOVÉHO VYBAVENÍ ETAPA 2

V Ostravě dne 22. 4. 2015

V hlavě II. Podmínek, čl. I., odst. 1.4 se uvádí, že „Po dobu realizace projektu a do 5 let (3 let v případě malých a středních podniků) od jeho ukončení nesmí Příjemce dotace pronajmout dlouhodobý hmotný a nehmotný majetek zahrnutý do způsobilých výdajů projektu a/nebo do minimální výše investice bez předchozího písemného souhlasu poskytovatele.“

Vzhledem k tomu, že Příjemce hodlá část majetku zahrnutého do způsobilých výdajů Projektu pronajmout třetí osobě, podává Příjemce tuto **Žádost**, kterou odůvodňuje následovně:

Příjemce ke dni vyhotovení této Žádosti již ukončuje 2. etapu realizace Projektu. V této etapě Příjemce pořídí v souladu s podnikatelským záměrem Projektu rovněž soubor vybavení specializovaných laboratoří, obsahující zařízení a přístrojové techniky pro analýzu a experimentování s produkty biomedicíny, nanomateriály a kmenovými buňkami a studium jejich vlivu na živé organismy. Souhrn těchto zařízení, umístěných v prostorách Příjemce v budově Vědeckotechnický park 4MEDI – CORPORATE BIOTECH PARK FOR MEDICAL INNOVATIONS OSTRAVA (umístěné na pozemku p. č. 1739/417, v katastrálním území Poruba, na adrese Dr. Slabihoudka 6232/11, Ostrava Poruba), který je uveden v **příloze č. 1** této žádosti (dále jen „**Přístroje**“).

Přístroje jsou Příjemcem využívány v rámci výzkumných a vývojových aktivit Projektu, zaměřených na:

- vývoj produktů z lidských kmenových buněk;
- zavedení farmakologických analytických metod hodnocení produktů.

Práce na Přístrojích přitom tvoří pouze (jakkoliv nezbytnou) část z komplexního souboru činností, jímž jsou v celku tvořeny shora vyjmenované výzkumné a vývojové aktivity Projektu. Je tedy zřejmé, že ačkoli jsou Přístroje pro realizaci podnikatelského záměru Příjemce zcela nezbytné, není z pohledu Příjemce objektivně možné pracemi na Přístrojích vytižit beze zbytku celkovou potenciální časovou kapacitu Přístrojů.

Mimo jiné v návaznosti na plánovaný rozvoj výzkumných a inovačních kapacit Příjemce prohlubováním a zintenzivňováním spolupráce s externě spolupracujícími subjekty, popsány v podnikatelském záměru předloženém Poskytovateli před vydáním Rozhodnutí, hodlá Příjemce zahájit spolupráci s partnerem, příp. s partnery, (dále jen „**Partner**“), jemuž hodlá v této souvislosti Přístroje pronajmout.



## ŽÁDOST O SOUHLAS S PRONÁJMEM PŘÍSTROJOVÉHO VYBAVENÍ ETAPA 2

V Ostravě dne 22. 4. 2015

Předpokladem a podmínkou spolupráce s Partnerem je, že Partner bude Přístroje využívat mezi jiným pro účely výzkumu a vývoje produktů regenerativní medicíny ve shora uvedených oblastech, a to ve sjednaném rozsahu. Tato podmínka bude závazně sjednána v nájemní smlouvě na Přístroje.

V nájemní smlouvě bude rovněž sjednán mechanismus, jehož prostřednictvím bude **zajištěna možnost Příjemce nadále využívat Přístroje** pro účely vlastních výzkumných a vývojových aktivit v rámci Projektu. S případy tohoto využití Přístrojů Příjemcem po dobu nájmu bude spojen nárok Partnera na odpovídající snížení nájemného. Primárním cílem nájmu je tedy **využití jinak nevyužité kapacity Přístrojů a prohlubování a zintenzivňování spolupráce s externě spolupracujícími subjekty jak bylo uvedeno shora.**

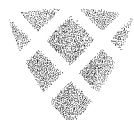
3

S ohledem na výše uvedené tak pronájmem Přístrojů **nedojde** k ohrožení účelnosti, hospodárnosti, ani efektivnosti výdajů vynaložených Příjemcem na pořízení Přístrojů z toho důvodu, že **Příjemce nadále bude moci používat Přístroje k výzkumným a vývojovým aktivitám v rámci Projektu v rozsahu, v jakém je pro naplnění jeho cílů nezbytný.**

Naopak, pronájmem Přístrojů dojde k **zefektivnění investic vynaložených na Přístroje** ve třech rovinách, tedy:

- vznikne **dodatečný příjem Příjemce ve formě nájemného za Přístroje** po dobu, kdy tyto Přístroje sám nemá možnost účelně využívat pro účely Projektu, přičemž tento příjem bude možné investovat do vlastních výzkumných a vývojových aktivit Příjemce;
- dojde k **synergickému efektu** vlastních výzkumných a vývojových aktivit Příjemce a výzkumných a vývojových aktivit Partnera, realizovaných na Přístrojích, s ohledem na sjednané podmínky pronájmu a další podmínky vzájemné spolupráce; a
- zvýší se efektivita spolupráce s Partnerem v podobě **snížení nákladovosti této spolupráce** oproti stavu, kdy by si Partner musel ekvivalent Přístrojů **sám pořídit** (případně zajistit jiným způsobem).

Rovněž bude odpovídajícím způsobem zajištěna **bezpečnost a ochrana investic vynaložených na Přístroje**. Předně budou Přístroje využívány výlučně v prostorách Příjemce **bez možnosti jejich přemístění**. Partner bude rovněž zavázán ke **sjednání pojistné smlouvy** ve prospěch Příjemce, pokrývající případy škody na Přístrojích v důsledku činnosti Partnera či třetích osob, jakož i případy škody vzniklé v důsledku využívání Přístrojů Partnerem. Partner bude dále zavázán k veškerým povinnostem



## ŽÁDOST O SOUHLAS S PRONÁJMEM PŘÍSTROJOVÉHO VYBAVENÍ ETAPA 2

V Ostravě dne 22. 4. 2015

souvisejícím s inventarizací Přístrojů a jejich označováním v souladu s požadavky Poskytovatele ohledně povinné publicity. S ohledem na ochranu vynaložených investic Příjemce rovněž zajistí odpovídající školení odpovědných osob na straně Partnera, kterému rovněž předá veškerou technickou a provozní dokumentaci nezbytnou k odborně správnému a bezpečnému užívání Přístrojů.

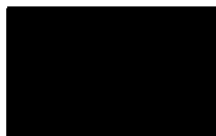
\* \* \*

Příjemce na základě shora uvedeného shrnuje, že uvažovaným pronájmem Přístrojů **nebude jakkoliv dotčena jeho možnost využívat tyto Přístroje k výzkumným a vývojovým aktivitám v rámci Projektu**. Navíc pronájmem bude **maximalizován užitek investice vynaložené na pořízení Přístrojů** ve formě nájemného za poskytnutí Přístrojů k užívání Partnerovi v době, kdy Příjemce sám nebude moci Přístroje účelně užívat, ve formě posílení synergického efektu spolupráce s Partnerem a ve formě snížení nákladovosti této spolupráce pro Příjemce. Současně bude **vhodnými smluvními instituty zabezpečena ochrana investic vynaložených na pořízení Přístrojů** před jejich poškozením, zničením či jiným znehodnocením.

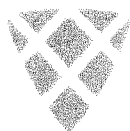
4

Příjemce si tak v návaznosti na odst. 1.4 čl. 1 hlavy II. Podmínek dovoluje **požádat Poskytovatele o souhlas s pronájmem Přístrojů, jak je popsán shora v této Žádosti**. Příjemce si přitom není vědom žádných překážek, které by udělení tohoto souhlasu, byť potenciálně, měly bránit, zejména **nebude pronájmem nijak ohrožena ani omezena možnost Příjemce využívat Přístroje v souladu s Poskytovatelem podpořenými cíli Projektu**.

S úctou



Jakub Schůrek  
Člen představenstva



## ŽÁDOST O SOUHLAS S PRONÁJMEM PŘÍSTROJOVÉHO VYBAVENÍ ETAPA 2

V Ostravě dne 22. 4. 2015

**Příloha č. 1** Přehled přístrojů etapy 2 plánovaných k pronájmu Partnerovi/rům

Bude pořízeno v rámci etapy 2 / VR č. 4			
Položka č.	Název	Počet ks	Plánováno pronajmout ANO/NE
1	Izolátor (BLOCK)	2	NE
2	Biohazard Labculture (ESCO)	4	NE
3	SteriCycle 371 (Thermo Scientific)	6	NE
4	Separátor Smart PREP 2 (Adyton)	1	NE
5	Separátor tukových buněk Systém ARC (Ingeneron Incorporate)	1	NE
6	Biohazard HeraSafe KS18 (Thermo)	1	ANO
7	Biohazard HeraSafe KS15 (Thermo)	1	ANO
8	CO2 Inkubátor HeraCell150i (Thermo)	1	ANO
9	Centrifuga Megafuge 16R (Thermo)	1	ANO
10	Mikroskop CKX41SF-5 (Olympus)	1	ANO
11	Chladnička LKv 3912 (Liebherr)	3	ANO
12	Mrazičí box LF370W (Evermed)	1	ANO
13	Svářečka TSCD II - 2ME (Medystil Pharma)	1	ANO
14	Svářečka obalů Biosealer VR 6-PS (Medista)	3	ANO
15	Chladnička kombinovaná LCv 4010 (Liebherr)	1	ANO





## ŽÁDOST O SOUHLAS S PRONÁJMEM PŘÍSTROJOVÉHO VYBAVENÍ ETAPA 2

V Ostravě dne 22. 4. 2015

### Bude pořízeno v rámci etapy 2 / VŘ č. 4

Položka č.	Název	Počet ks	Plánováno pronajmout ANO/NE
16	Optický mikroskop BX43 (Olympus)	1	NE
17	DigestorMerci N, 203001401012 (MERCİ)	2	NE
18	Biohazardní box Labculture (Esco)	6	ANO
19	Mikroskop BX 43 F (Olympus)	1	ANO
20	Mikroskop včetně automatizovaného systému pro bezobslužnou automatickou detekci a relokaci metafázi MetaSystems Metafer-Msearch (ALOGO)	1	ANO
21	Digestor Digesor Mercı N, 203001401012 (MERCİ)	2	ANO
22	Genetický analyzátor MiSeq (Illumina)	1	NE
23	Hybridizační pec Hybridization oven (Agilent)	1	ANO
24	MicroArray Scanner SureScan Microarray Scanner (Agilent)	1	ANO
25	Bioanalyzátor 2100 Electrophoresis Bioanalyzer (Agilent)	1	ANO
26	Doppler PeriScan PIM 3 (Perimed)	1	NE
27	Bioseparator AutoMate2550 (Beckman Coulter)	1	ANO
28	Systém pro integraci separátorů a analyzátorů prototyp FRINTEGRA (Frigomont)	1	NE



Příloha 6 – Reklamační protokol

## Reklamační protokol

**REKLAMAČNÍ ČÁST: (vyplní Nájemce)**

**Kontaktní osoba:**

**Název společnosti:**

**Telefon/fax:**

**Mobil:**

**IČ:**

**E-mail:**

**Poznámky:**

20

**Reklamovaný přístroj:**



**NÁJEMNÍ SMLOUVA-PŘÍSTROJE**

---

**Příloha 5 –Souhlas poskytovatele dotace (MPO) s pronájmem  
přístrojů**



**NÁJEMNÍ SMLOUVA-PŘÍSTROJE**

**Datum uzavření nájemní smlouvy:**

**Název přístroje uvedený v nájemní smlouvě:**

**Výrobní a Inventarizační číslo přístroje:**

**Podrobný popis závady: \***

21

*\*) Co nejpodrobněji specifikujte závadu, kdy se vyskytuje, za jakých okolností se při používání vyskytuje. Podstatně tak ulehčíte i zkrátíte celý proces vyřízení.*



## NÁJEMNÍ SMLOUVA-PŘÍSTROJE

**Přístroj bude přijat k reklamačnímu řízení za těchto podmínek:**

1. Přístroj bude předán k reklamačnímu řízení kompletní v původním obalu nebo obalu, který bude dostatečně chránit zboží při přepravě (Nájemce zodpovídá za tento obal), na náklady Nájemce.
3. Přístroj nesmí být mechanicky poškozen Nájemcem. Pokusy Nájemce o opravu přístroje jsou nepřipustné a může být na ně pohlíženo jako na neoprávněnou reklamaci!
4. Pronajímatel se zavazuje vyřídit reklamaci ve prospěch Nájemce v co nejkratším termínu, a nejpozději do 30 dnů od přijetí bude přístroj připraven k odběru u Pronajímatele. Pokud Nájemce předá k reklamaci nekompletní přístroj, vyhrazuje si Pronajímatel právo prodloužit tuto dobu. Pronajímatel vyřizuje reklamaci u dodavatele přístroje ve prospěch Nájemce. Veškeré případné nároky Nájemce vyplývající z titulu pozdního nebo vadného plnění dodavatele přístroje, bude Pronajímatel plnit pouze do výše dané plněním dodavatele přístroje vůči Pronajímateli v takové věci.
5. Reklamující bere na vědomí a souhlasí s tím, že mu mohou být účtovány náklady spojené s neoprávněnou reklamací.

*Podepsáním tohoto reklamačního protokolu Nájemce stvrzuje, že se seznámil s uvedenými obchodními podmínkami, a že s nimi v plném rozsahu souhlasí.*

22

Datum: \_\_\_\_\_

Podpis Nájemce: \_\_\_\_\_

Typ smlouvy:		
Správní Účast		
Interní číslo:		
3 / 0 1 6 3		
Platnost od do:		
11. 10. 2015		
Peněžité plnění:		
25 580 Kč / měs.		
Obsah. správnost:	jméno:	podpis:
	██████████	
Formal. správnost:	jméno:	podpis:
	██████████	
Schválil:	██████████	
Poznámky:	Dyptolka' evclir	