

KUPNÍ SMLOUVA

uzavřena níže uvedeného dne, měsíce a roku dle ust. § 2079 a násl. zákona č. 89/2012 Sb., občanský zákoník (dále jen „**OZ**“) mezi níže uvedenými smluvními stranami (dále jen „**Smlouva**“)

I. SMLUVNÍ STRANY

Kupující: Vysoká škola chemicko-technologická v Praze

Sídlo: Technická 5, Praha 6 – Dejvice, PSČ 160 00

IČO: 604 61 373

DIČ: CZ60461373

Zastoupený: xxxxx, rektor

Bankovní spojení: xxxxx

Číslo účtu: xxxxx

(dále jen „**Kupující**“)

a

Prodávající: STORAGE ONE, a.s.

Sídlo: Řeporyjská 490/17, 158 00 Praha 5 - Jinonice

IČO: 023 01 245

DIČ: CZ023 01 245

společnost zapsaná v obchodním rejstříku vedeném *Městským soudem v Praze, oddíl B, vložka 19458*

Zastoupená: xxxxx, Předsedou představenstva

Bankovní spojení: xxxxx

Číslo účtu vedeného u správce daně: xxxxx

(dále jen „**Prodávající**“)

(Kupující a Prodávající společně dále označováni také jako „**Smluvní strany**“ nebo každý z nich samostatně jako „**Smluvní strana**“)

II.

ZÁKLADNÍ USTANOVENÍ

1. Účelem Smlouvy je zajištění dodávky diskového systému pro ukládání záloh a archivaci specifikovaného v přílohách Smlouvy.
2. Prodávající se stal v souladu se zákonem č. 134/2016 Sb., o zadávání veřejných zakázek (dále jen „ZZVZ“), vítězem zadávacího řízení vyhlášeného Kupujícím v rámci veřejné zakázky s názvem „**Dodávka diskového systému pro ukládání záloh a archivaci**“ (dále jen „Zadávací řízení“).
3. Prodávající bere na vědomí, že Kupující považuje účast Prodávajícího v Zadávacím řízení při splnění kvalifikačních předpokladů za potvrzení skutečnosti, že Prodávající je ve smyslu ustanovení § 5 odst. 1 OZ schopen při plnění Smlouvy jednat se znalostí a pečlivostí, která je s jeho povoláním nebo stavem spojena, s tím, že případné jeho jednání bez této odborné péče půjde k jeho tíži. Prodávající nesmí svou kvalitu odborníka ani své hospodářské postavení zneužít k vytváření nebo k využití závislosti slabší strany a k dosažení zřejmé a nedůvodné nerovnováhy ve vzájemných právech a povinnostech Smluvních stran.
4. Prodávající bere na vědomí, že Kupující není ve vztahu k předmětu Smlouvy podnikatelem, a ani se předmět Smlouvy netýká podnikatelské činnosti Kupujícího.
5. Podkladem pro plnění Smlouvy jsou:
 - a) **Nabídka Prodávajícího** podaná v rámci Zadávacího řízení (dále jen „Nabídka“);
 - b) **Technická specifikace Zadavatele** popsaná v příloze č. 3 Zadávací dokumentace; tvoří **Přílohu č. 1** Smlouvy a je její nedílnou součástí;
 - c) **Oficiální technická specifikace** předložená Prodávajícím v rámci Nabídky; tvoří **Přílohu č. 2** Smlouvy a je její nedílnou součástí.
6. Prodávající prohlašuje, že disponuje veškerými odbornými předpoklady potřebnými pro plnění Smlouvy, je k jejímu plnění oprávněn, a na jeho straně neexistují žádné překážky, které by mu bránily Smlouvu plnit.
7. Prodávající prohlašuje, že na sebe přejímá nebezpečí změny okolností ve smyslu ustanovení § 1765 odst. 2 OZ.
8. Smluvní strany prohlašují, že zachovají mlčenlivost o skutečnostech, které se dozvědí v souvislosti s touto Smlouvou a při jejím plnění a jejichž vyjádření by jim mohlo způsobit újmu. Tímto nejsou dotčeny povinnosti Kupujícího vyplývající z právních předpisů.

III.

PŘEDMĚT SMLOUVY

1. Předmětem Smlouvy je závazek Prodávajícího dodat Kupujícímu a převést na Kupujícího vlastnické právo k zařízení specifikovaném v Přílohách Smlouvy za podmínek výslovně stanovených touto Smlouvou (dále jen „**Předmět plnění**“ nebo „**Zboží**“), a převést na Kupujícího vlastnické právo k Předmětu plnění, a závazek Kupujícího převzít řádně a včas dodaný Předmět plnění a zaplatit Prodávajícímu kupní cenu dle čl. IX Smlouvy.
2. Součástí plnění Prodávajícího je také:
 - a) doprava Zboží do místa plnění, jeho vybalení a kontrola;

- b) sestavení Zboží do funkčních jednotek v místě plnění, bylo-li pro účely přepravy rozloženo;
- c) umístění a instalace Zboží v určených místnostech, vyžaduje-li to jeho povaha, spočívající mimo jiné v připevnění či přichycení takového Zboží,
- d) připojení Zboží na přívody energií za účelem uvedení Zboží do funkčního stavu, včetně odzkoušení a revizí připojení a předložení dokladů o odborné způsobilosti osoby, která připojení prováděla;
- e) provedení tzv. „akceptačních testů“;
- f) kompletní dokumentace předmětu plnění včetně manuálů pro obsluhu;
- g) vypracování seznamu dodaných položek pro účely kontroly;
- h) odvoz a likvidace nepotřebných obalů a materiálů použitých při plnění Smlouvy;
- i) oprava případných poškození budovy a jejího zařízení v místě plnění vzniklých při plnění Smlouvy;
- j) úklid místností objektu, ve kterých probíhalo umístování a instalace Zboží;
- k) záruční servis;
- l) povinnost součinnosti a spolupráce s Kupujícím, případně jinou osobou určenou Kupujícím, v průběhu realizace Smlouvy;

(Zboží dle odst. 1 a plnění dle odst. 2 tohoto článku společně také jako „**Dodávka**“).

3. Prodávající je povinen, že v případě, že k řádnému plnění dle Smlouvy budou potřebné i další dodávky, práce a služby neuvedené ve Smlouvě, tyto dodávky, práce a služby na své náklady obstarat či provést a zahrnout je do svého plnění bez dopadu na kupní cenu podle Smlouvy.
4. Prodávající se zavazuje za podmínek stanovených touto Smlouvou řádně a včas na svůj náklad a na svoji odpovědnost dodat Kupujícímu Zboží do místa plnění a předat mu jej a dále provést plnění dle odst. 2 tohoto článku Smlouvy. Prodávající odpovídá za to, že Dodávka bude splňovat podmínky zadávací dokumentace uplatněné v Zadávacím řízení, bude v souladu s touto Smlouvou včetně příloh, Nabídkou a platnými právními, technickými a kvalitativními normami.
5. Prodávající je povinen Kupujícímu dodat Zboží odpovídající Nabídce Prodávajícího, tzn. zboží vymezené v Přílohách Smlouvy. Jiné zboží je Prodávající oprávněn dodat Kupujícímu jen s předchozím písemným souhlasem Kupujícího a výhradně za podmínky, že ve všech ohledech a parametrech splňuje požadavky Kupujícího.
6. Kupující se zavazuje řádně a včas dodané plnění dle Smlouvy převzít a zaplatit za ně Prodávajícímu kupní cenu, která je určena v čl. IX Smlouvy.
7. Prodávající je povinen v rámci plnění Smlouvy postupovat v plné součinnosti a podle pokynů Kupujícího.

IV.

DODACÍ PODMÍNKY, MÍSTO PLNĚNÍ, TERMÍN PLNĚNÍ

1. Místem plnění jsou prostory Výpočetního centra v budově B VŠCHT Praha, č. p. 1903/3, postavená na poz. parc. č. 586, v ulici Technická, k.ú. Dejvice, městská část Praha 6, obec Praha (dále jen „**Místo plnění**“).

2. Prodávající je povinen doručit, sestavit, umístit, připojit, provést akceptační testy a předat Zboží Kupujícímu nejpozději **do 4 týdnů** ode dne účinnosti Smlouvy.
3. Prodávající je povinen provádět činnosti dle odst. 2 tohoto článku v pracovní dny a v čase mezi 8:00 a 17:00, nestanoví-li Kupující pokynem jinak.
4. Prodávající je povinen dodat Kupujícímu Zboží zcela nové, v plně funkčním stavu, v jakosti a technickém provedení odpovídajícímu platným předpisům Evropské unie a odpovídajícímu požadavkům stanoveným právními předpisy České republiky, harmonizovanými českými technickými normami a ostatními ČSN, které se vztahují ke Zboží. Umístění a instalace Zboží vybavení proběhne dle Technické specifikace Zadavatele a dle pokynů Kupujícího.
5. Při provádění Dodávky postupuje Prodávající samostatně, avšak zavazuje se respektovat pokyny Kupujícího, případně osoby určené Kupujícím, týkající se realizace Předmětu plnění dle Smlouvy.
6. Prodávající je povinen upozornit Kupujícího bez zbytečného odkladu na nevhodnou povahu věcí převzatých od Kupujícího nebo pokynů daných mu Kupujícím k provedení dodávky Zboží, jestliže tuto nevhodnost mohl Prodávající zjistit při vynaložení odborné péče.
7. Není-li ve Smlouvě stanoveno jinak, tak veškeré věci potřebné k plnění dle Smlouvy je povinen opatřit Prodávající.

V.

DALŠÍ POVINNOSTI PRODÁVAJÍCÍHO

1. Prodávající s ohledem na povinnosti Kupujícího vyplývající zejména ze ZZVZ, souhlasí se zveřejněním veškerých informací týkajících se závazkového vztahu založeného mezi Prodávajícím a Kupujícím touto Smlouvou, zejména vlastního obsahu Smlouvy.
2. Prodávající je povinen doložit oficiální potvrzení (postačuje prostá kopie) od výrobce či jeho zastoupení v ČR nebo od autorizovaného distributora, pokud výrobce nemá v ČR zastoupení s právní subjektivitou, o určení dodávaných dílů (seznamu výrobních čísel) pro český trh a koncového zákazníka, pokud o to Kupující požádá.

VI.

PŘEDÁNÍ A PŘEVZETÍ PROSTOR PRO INSTALACI

1. Prodávající je povinen informovat Kupujícího o přesném termínu pro provedení sestavení, umístění a instalace Zboží, a to alespoň 5 pracovních dnů předem tak, aby byl zachován termín plnění uvedený v článku IV. odst. 2 Smlouvy.
2. Kupující je povinen Prodávajícímu po uplynutí lhůty dle odst. 1 tohoto článku Smlouvy umožnit provedení sestavení, umístění a instalace zboží v prostorách pro instalaci.
3. Odchylně od § 2126 OZ Smluvní strany sjednávají, že Prodávající není oprávněn využít institutu svépomocného prodeje.

VII. PŘEDÁNÍ A PŘEVZETÍ ZBOŽÍ

1. Součástí předání a převzetí Zboží na základě Smlouvy je jeho sestavení, umístění, instalace v prostorách pro instalaci, uvedení do funkčního stavu a provedení akceptačních testů.
2. Pro účely předávacího řízení musí Prodávající předložit a předat Kupujícímu:
 - a) seznam předávaného Zboží;
 - b) prohlášení Prodávajícího, že toto Zboží je v souladu s platnými právními předpisy, technickými normami, obchodními podmínkami stanovenými ve Smlouvě a požadavky uvedenými v Přílohách Smlouvy;
 - c) návody k užívání a údržbě, podmínky pro údržbu a ochranu Zboží v českém, slovenském nebo anglickém jazyce, a dále veškeré nezbytné doklady či příslušenství vztahující se ke Zboží;
 - d) čestné prohlášení o shodě použitých materiálů dle ČSN a
 - e) výsledky provedených akceptačních testů.
3. Nepředloží-li Prodávající Kupujícímu všechny výše uvedené dokumenty, nepokládá se Předmět plnění podle Smlouvy za řádně dokončený a schopný k předání.
4. O průběhu předávacího a přejímacího řízení bude mezi Smluvními stranami sepsán předávací protokol, který bude obsahovat tyto povinné náležitosti:
 - a) údaje o Prodávajícím, Kupujícím;
 - b) popis Zboží, které je předmětem předání a převzetí; vč. uvedení sériových čísel
 - c) termín, od kterého začíná běžet záruční lhůta;
 - d) prohlášení Kupujícího, zda dodávku přebírá nebo nepřebírá;
 - e) datum podpisu protokolu o předání a převzetí dodávky
(dále jen „**Předávací protokol**“).
5. Smluvními stranami musí být v Předávacím protokolu konstatováno, že došlo k sestavení, umístění a instalaci Zboží.
6. Předáním Zboží stvrzeným podpisem kontaktních osob ve věcech technických podle Smlouvy na Předávacím protokolu přechází na Kupujícího nebezpečí vzniklé škody na předaném Zboží, přičemž tato skutečnost nezbavuje Prodávajícího odpovědnosti za škody vzniklé v důsledku vad tohoto Zboží. Do doby předání a převzetí Zboží nese nebezpečí škody na Zboží Prodávající.
7. Kupující není povinen převzít Zboží, které by vykazovalo vady a nedodělky, byť by samy o sobě ani ve spojení s jinými nebránily řádnému užívání Zboží. Nevyužije-li Kupující svého práva nepřevzít Zboží vykazující vady a nedodělky, uvedou Prodávající a Kupující v Předávacím protokolu soupis zjištěných vad a nedodělků, včetně způsobu a termínu jejich odstranění. Nedojde-li v Předávacím protokolu k dohodě mezi Smluvními stranami o termínu odstranění vad, platí, že tyto vady mají být odstraněny ve lhůtě 48 hodin ode dne předání a převzetí Zboží.
8. Má-li Zboží a/nebo jeho součásti vady, které nebylo možné zjistit při převzetí (skryté vady), a vztahuje-li se na ně záruční doba dle čl. X Smlouvy, je Kupující oprávněn je uplatnit

u Prodávajícího v této lhůtě. Vztahuje-li se na Zboží a/nebo jeho součásti záruční doba delší než dle čl. X, je Kupující oprávněn takové skryté vady uplatnit u Prodávajícího v této delší záruční době.

9. V případě, že Prodávající oznámí Kupujícímu, že Zboží je připraveno k předání a převzetí a v průběhu předávacího řízení se ukáže, že Zboží není řádně dokončeno, je Prodávající povinen uhradit Kupujícímu veškeré náklady, které v souvislosti s neúspěšným předávacím a přejímacím řízením Kupujícímu vznikly.

VIII.

VLASTNICKÉ PRÁVO

1. Vlastnické právo ke Zboží přechází na Kupujícího podpisem Předávacího protokolu o jeho předání a převzetí oběma Smluvními stranami; tímto okamžikem na Kupujícího přechází i nebezpečí škody na Zboží.

IX.

KUPNÍ CENA A PLATEBNÍ PODMÍNKY

1. Kupní cena za Dodávku uvedenou v článku III. odst. 1 a 2 Smlouvy je stanovena na základě Nabídky jako cena konečná a nejvýše přípustná, a to ve výši:
 - (i) **5 040 000,- Kč** bez DPH (slovy: Pětmilionůčtyřicettisíc korun českých),
 - (ii) 21 % DPH ve výši **1 058 400,- Kč** (slovy: Jedenmilionpadesátosmtisícčtyřista korun českých),
 - (iii) celkem ve výši **6 098 400,- Kč** s DPH (slovy: Šestmilionůdevadesátosmtisícčtyřista korun českých) (dále jen „**kupní cena**“)
2. Kupní cena zahrnuje veškeré náklady Prodávajícího nutné k řádnému splnění všech závazků dle Smlouvy, včetně veškerých nákladů, např. balné, náklady na dopravu, pojistné za pojištění Zboží během dopravy, instalaci, clo, certifikace, apod. Prodávající není oprávněn účtovat žádné další částky v souvislosti s plněním Smlouvy. Kupní cena je nezávislá na vývoji cen a kurzových změnách.
3. Kupní cena je za Předmět plnění nejvyšší přípustnou a může být měněna pouze písemným dodatkem ke Smlouvě, a to pouze v případě, že po uzavření Smlouvy a před termínem předání a převzetí Zboží dojde ke změně sazeb DPH (je možná výhradně změna výše DPH). DPH bude vždy účtováno dle předpisů platných ke dni uskutečnění zdanitelného plnění.
4. Prodávající je oprávněn fakturovat 100% kupní ceny dle odst. 1 tohoto článku po předání a převzetí Zboží, o kterém bude mezi Smluvními stranami sepsán Předávací protokol dle Smlouvy.
5. Lhůta splatnosti faktury je 30 dnů od data jejího doručení Kupujícímu. Zaplacením účtované částky se rozumí den jejího odeslání na účet Prodávajícího. Daňové doklady (faktury) vystavené Prodávajícím podle Smlouvy budou v souladu s příslušnými právními předpisy České republiky obsahovat zejména tyto údaje:
 - a) obchodní firmu/název a sídlo Kupujícího;
 - b) daňové identifikační číslo Kupujícího;
 - c) obchodní firmu/název a sídlo Prodávajícího;
 - d) daňové identifikační číslo Prodávajícího;

- e) evidenční číslo daňového dokladu;
 - f) rozsah a Předmět plnění;
 - g) datum vystavení daňového dokladu;
 - h) datum uskutečnění zdanitelného plnění nebo datum přijetí úplaty, a to den, který nastane dříve, pokud se liší od data vystavení daňového dokladu;
 - i) kupní cena;
 - j) a dále musejí být v souladu s dohodami o zamezení dvojího zdanění, budou-li se na konkrétní případ vztahovat.
6. Pokud daňový doklad (faktura) nebude vystaven v souladu s platebními podmínkami stanovenými Smlouvou nebo nebude splňovat požadované zákonné náležitosti, je Kupující oprávněn daňový doklad (fakturu) Prodávajícímu vrátit jako neúplný, resp. nesprávně vystavený, k doplnění, resp. novému vystavení ve lhůtě 5 pracovních dnů od data jejího doručení Kupujícímu. V takovém případě Kupující není v prodlení s úhradou kupní ceny nebo její části a Prodávající vystaví opravenou fakturu s novou lhůtou splatnosti, která začne běžet dnem doručení opraveného nebo nově vyhotoveného daňového dokladu (faktury) Kupujícímu.
7. Fakturační údaje Kupujícího jsou uvedeny v čl. I Smlouvy.
8. Prodávající prohlašuje, že v článku I. této Smlouvy uvedl svůj bankovní účet, který je uveřejněn v Registru plátců DPH. Toto ustanovení se nevztahuje na osoby, které nemají povinnost podat přihlášku k registraci podle zákona o DPH.

X.

ZÁRUKA A NÁROKY Z VAD DODÁVKY

1. Prodávající poskytuje Kupujícímu záruku za jakost Zboží dodaného dle Smlouvy ve výši **60 měsíců**.
2. Záruční doba začíná běžet dnem podpisu Předávacího protokolu o předání a převzetí Zboží Kupujícím. Je-li však Předmět plnění převzat byt i jen s jednou vadou nebo nedodělkem, počíná běžet záruční doba ode dne odstranění poslední vady Prodávajícím.
3. U Zboží, které má vlastní záruční listy, je záruční doba stanovena v délce tam vyznačené, nejméně však v délce uvedené v odst. 1 tohoto článku Smlouvy.
4. Požadavek na odstranění vady Dodávky uplatní Kupující u Prodávajícího bez zbytečného odkladu po jejím zjištění, nejpozději však poslední den záruční lhůty, a to písemným oznámením zaslaným odpovědnému zástupci Prodávajícího ve věcech technických. I reklamace odeslaná Kupujícím v poslední den záruční lhůty se má za včas uplatněnou. V písemné reklamaci Kupující uvede popis vady a způsob, jakým vadu požaduje odstranit.
5. Nároky z vad Zboží se řídí ust. § 2099 a násl. OZ. Přitom za podstatné porušení Smlouvy se vždy považuje situace, kdy Dodávka (nebo její část) nedosahuje minimálních parametrů požadovaných Kupujícím a uvedených v Nabídce a ve Smlouvě.
6. Prodávající se zavazuje reklamované vady Dodávky bezplatně odstranit.

XI. ZÁRUČNÍ SERVIS

1. Prodávající se zavazuje zahájit řešení záruční vady, která má za následek nedostupnost dat a / nebo výrazné snížení funkčnosti systému na hranici, kdy není schopný plnit svůj účel (dále jen „vada kategorie A“), do 4 hodin od nahlášení problému. Zahájením řešení se rozumí doba od telefonického nahlášení závady do nástupu na servisní zásah. Ve lhůtě dle věty první je Prodávající povinen reklamaci prověřit, diagnostikovat vadu a oznámit Kupujícímu, zda reklamaci uznává.
2. Prodávající je povinen vadu kategorie A odstranit do 24 hodin po uplynutí lhůty uvedené v předchozím odstavci v místě plnění u Kupujícího, nedohodnou-li se Smluvní strany následně jinak.
3. Prodávající se zavazuje zahájit řešení záruční vady, která nedosahuje intenzity vady kategorie A (dále jen „vada kategorie B“), v režimu NBD (následující pracovní den) od nahlášení problému. Zahájením řešení se rozumí doba od telefonického nahlášení závady do nástupu na servisní zásah. Ve lhůtě dle věty první je Prodávající povinen reklamaci prověřit, diagnostikovat vadu a oznámit Kupujícímu, zda reklamaci uznává.
4. Prodávající je povinen vadu kategorie B odstranit do 2 pracovních dní po uplynutí lhůty uvedené v předchozím odstavci v místě plnění u Kupujícího, nedohodnou-li se Smluvní strany následně jinak.
5. Prodávající je povinen odstranit vady Zboží ve lhůtách dle odst. 2, resp. 4 tohoto článku Smlouvy. Ve stejné lhůtě je Prodávající povinen případně sdělit Kupujícímu, že reklamaci neuznává z důvodu jeho neodpovědnosti za takové vady. V takovém případě je Kupující oprávněn zahájit odstranění vad prostřednictvím oprávněné třetí osoby a případné náklady na odstranění vady uplatnit u Prodávajícího. Prokáže-li Prodávající, že Kupující reklamoval vadu neoprávněně, není Prodávající povinen uhradit Kupujícímu vynaložené náklady na odstranění vady.
6. O odstranění reklamované vady sepíše smluvní strany protokol, ve kterém potvrdí odstranění vady. O dobu, která uplyne ode dne uplatnění reklamace do odstranění vady, se prodlužuje záruční doba.
7. V případě, že Prodávající neodstraní vadu ve lhůtách uvedených v tomto článku, případně v dodatečné lhůtě sjednané Smluvními stranami, nebo pokud Prodávající odmítne vadu odstranit, je Kupující oprávněn nechat vadu odstranit na své náklady a Prodávající je povinen uhradit Kupujícímu náklady na odstranění vady, a to do 10 pracovních dnů poté, co jej k tomu Kupující vyzve. Tento postup Kupujícího však nezbavuje Prodávajícího odpovědnosti za vady a jeho záruka trvá ve sjednaném rozsahu.
8. Poskytnutí záruky se nevztahuje na vady způsobené neodborným zacházením, nesprávnou nebo nevhodnou údržbou, nedodržením předpisů výrobců pro provoz a údržbu Zboží, které Kupující od Prodávajícího převzal při předání Zboží, nebo o kterých Prodávající Kupujícího písemně poučil. Záruka se rovněž nevztahuje na vady způsobené hrubou nedbalostí, nebo úmyslným jednáním.
9. V případě, že dodáním Zboží s vadami bude porušena Smlouva podstatným způsobem a Kupující v rámci reklamace uplatní nárok na dodávku náhradního zboží za Zboží vadné, je Prodávající povinen dodat Kupujícímu náhradní zboží do 3 týdnů ode dne doručení reklamace.
10. Prodávající se po dobu trvání záruky za jakost v souladu s čl. XVI. zavazuje poskytovat Kupujícímu programovou podporu výrobce s přístupem k posledním verzím programového vybavení. Tento požadavek se týká všech produktů a licencí, které jsou součástí dodávky.

XII. SMLUVNÍ POKUTY

1. V případě, že Prodávající bude v prodlení s termínem předání a převzetí Dodávky uvedeným v čl. IV odst. 2 Smlouvy, zavazuje se Prodávající zaplatit Kupujícímu smluvní pokutu ve výši 0,1 % z kupní ceny za každý započatý den prodlení.
2. V případě, že Prodávající neodstraní řádně reklamovanou vadu Zboží ve lhůtě uvedené v čl. XI. odst. 2 Smlouvy, zavazuje se Prodávající zaplatit Kupujícímu smluvní pokutu ve výši 1.000,- Kč za každou započatou hodinu, která přesáhne sjednanou dobu pro odstranění vady, a to za každou reklamovanou vadu Zboží, s jejímž odstraněním je Prodávající v prodlení, a to do doby jejího odstranění. Smluvní pokuta pro tento případ nepřesáhne částku 250.000 Kč za každý takový případ.
3. V případě, že Prodávající neodstraní řádně reklamovanou vadu Zboží ve lhůtě uvedené v čl. XI. odst. 4 Smlouvy, zavazuje se Prodávající zaplatit Kupujícímu smluvní pokutu ve výši 2.000,- Kč denně, a to za každou reklamovanou vadu Zboží, s jejímž odstraněním je Prodávající v prodlení, a to do doby jejího odstranění.
4. V případě, že Kupující neuhradí kupní cenu ve lhůtě splatnosti a na základě řádně vystavené faktury, a to ani na dodatečnou písemnou výzvu Prodávajícího, je Kupující povinen uhradit Prodávajícímu úrok z prodlení v zákonné výši.
5. Strana povinná musí uhradit straně oprávněné smluvní sankce nejpozději do 15 kalendářních dnů ode dne obdržení příslušného vyúčtování od druhé Smluvní strany.
6. Smluvní strany vylučují použití ustanovení § 2050 OZ. Nárok na náhradu škody má Kupující vždy zachován.

XIII. UKONČENÍ SMLOUVY

1. Tuto Smlouvu lze ukončit splněním, dohodou Smluvních stran, nebo odstoupením od Smlouvy z důvodů stanovených v zákoně nebo ve Smlouvě.
2. Kupující je oprávněn odstoupit od Smlouvy v případě, že:
 - a) dojde-li k podstatnému porušení povinností uložených Prodávajícímu Smlouvou;
 - b) proti majetku Prodávajícího bude vedeno insolvenční řízení;
 - c) v případě, že budou naplněny důvody uvedené v § 223 odst. 2 ZZVZ;
 - d) Prodávající bude v prodlení s termínem pro předání Zboží uvedeným v čl. IV odst. 2 Smlouvy o více jak 30 dnů.
3. Kupující je oprávněn od Smlouvy odstoupit i pouze ve vztahu k části plnění (Dodávky).
4. Prodávající je oprávněn odstoupit od Smlouvy v případě, pokud je Kupující v prodlení s úhradou kupní ceny Prodávajícímu, a Kupující neuhradí fakturu ani po předchozím písemném upozornění Prodávajícím v jím poskytnuté, dostatečně dlouhé dodatečné (min. 15 denní) lhůtě.
5. V případě odstoupení od Smlouvy jsou Smluvní strany povinny vypořádat své vzájemné závazky a pohledávky vyplývající ze Smlouvy do 30 dnů od právních účinků odstoupení.
6. Odstoupení je účinné následující den po doručení odstoupení druhé Smluvní straně.

XIV.
ZÁSTUPCI, OZNAMOVÁNÍ

1. Prodávající jmenoval tyto odpovědné zástupce pro komunikaci s Kupujícím v souvislosti s Předmětem plnění dle Smlouvy:

Ve věcech technických: xxxxx

e-mail: xxxxx

tel.: xxxxx

Ve věcech smluvních: xxxxx

e-mail: xxxxx

tel.: xxxxx

2. Kupující jmenoval tyto zástupce odpovědné za komunikaci s Prodávajícím v souvislosti s Předmětem plnění dle Smlouvy:

Ve věcech technických: xxxxx

e-mail: xxxxx; tel.: xxxxx

Ve věcech smluvních: xxxxx, rektor

E-mail: xxxxx, tel.: xxxxx

3. Není-li ve Smlouvě ujednáno jinak, veškerá oznámení, která mají nebo mohou být učiněna mezi Smluvními stranami podle Smlouvy, musí být vyhotovena písemně a doručena druhé Smluvní straně oprávněnou zasilatelskou službou, osobně (s písemným potvrzením o převzetí) nebo doporučenou zásilkou prostřednictvím provozovatele poštovních služeb. Má se za to, že takové oznámení došlo 3. pracovní den po odeslání, bylo-li však odesláno na adresu v jiném státu, pak 15. pracovní den po odeslání. V případě reklamace lze písemné oznámení zaslat také prostřednictvím e-mailu.

XV.
DOLOŽKA O ROZHODNÉM PRÁVU

1. Tato Smlouva a veškeré právní vztahy z ní vzniklé se řídí právním řádem České republiky.
2. V případě sporu se smluvní strany pokusí vyřešit spor dohodou. Jestliže během jednání nebude dohody dosaženo, smluvní strany sjednávají pro všechny spory, u nichž jsou k řízení v prvním stupni příslušné okresní soudy, místní příslušnost Obvodního soudu pro Prahu 6 a pro všechny spory, u nichž jsou k řízení v prvním stupni příslušné krajské soudy, místní příslušnost Městského soudu v Praze.

XVI.
PRÁVA DUŠEVNÍHO VLASTNICTVÍ

1. Tento článek se aplikuje pouze v případě, že součástí dodávaného zboží je i software nezbytný pro řádné užití zboží, či v případě, že si Kupující v rámci specifikace předmětu plnění dodání softwaru stanovil.

2. Smluvní strany prohlašují, že se dohodly tak, že odměna Prodávajícího za poskytnutí licence k softwaru je již zahrnuta v ceně zboží.
3. Prodávající prohlašuje, že poskytnutím licencí Kupujícímu neporušuje práva duševního vlastnictví třetích osob a že je oprávněn na Kupujícího licenci převést. V případě, že Prodávající nedodrží toto ustanovení, zavazuje se uhradit veškeré nároky třetích osob z důvodu porušení práv duševního vlastnictví třetích osob a dále náhradu škody způsobenou tím Kupujícímu.
4. Prodávající touto Smlouvou poskytuje Kupujícímu uživatelskou licenci k části předmětu plnění software, uvedeném v příloze č. 1 této Smlouvy jako nevýhradní, neprenositelné a časově neomezené právo užívání této části předmětu plnění.
5. Prodávající prohlašuje, že je nositelem autorských práv k SW a neposkytnul dříve licenci k SW jako výhradní třetí osobě (ledaže nabyvatel výhradní licence udělil s uzavřením této smlouvy písemný souhlas), nebo je alespoň nositelem oprávnění k výkonu práva SW užit způsobem, kdy může licenci v rozsahu dle této smlouvy poskytnout Kupujícímu.
6. Prodávající se zavazuje, že v rámci licence udělené dle této smlouvy poskytne Kupujícímu bezúplatně k dispozici každou aktualizaci softwarových produktů, kterou výrobce softwarových produktů vydá či zveřejní po dobu trvání záruky za jakost dle čl. X. této smlouvy.

XVII. ZÁVĚREČNÁ A JINÁ UJEDNÁNÍ

1. Smlouva, včetně příloh, představuje úplnou a ucelenou dohodu mezi Kupujícím a Prodávajícím.
2. Smluvní strany se dohodly, že Prodávající není oprávněn započíst svou pohledávku, ani pohledávku svého poddlužníka, za Kupujícím proti pohledávce Kupujícího za Prodávajícím.
3. Prodávající není oprávněn postoupit pohledávku, která mu vznikne na základě Smlouvy nebo v souvislosti s ní na třetí osobu. Prodávající není oprávněn postoupit práva a povinnosti ze Smlouvy ani z její části třetí osobě.
4. Prodávající se zavazuje mít po celou dobu platnosti Smlouvy sjednáno pojištění odpovědnosti za škodu způsobenou v souvislosti s výkonem podnikatelské činnosti, a to s limitem pojistného plnění minimálně ve výši kupní ceny za Předmět plnění Smlouvy.
5. Pokud se jakékoliv ustanovení Smlouvy později ukáže nebo bude určeno jako neplatné, neúčinné, zdánlivé nebo nevynutitelné, pak taková neplatnost, neúčinnost, zdánlivost nebo nevynutitelnost nezpůsobuje neplatnost, neúčinnost, zdánlivost nebo nevynutitelnost Smlouvy jako celku. V takovém případě se Strany zavazují bez zbytečného prodlení dodatečně takové vadné ustanovení vyjasnit ve smyslu ustanovení § 553 odst. 2 OZ nebo jej nahradit po vzájemné dohodě novým ustanovením, jež nejbližší, v rozsahu povoleném právními předpisy České republiky, odpovídá úmyslu Smluvních stran v době uzavření Smlouvy.
6. Kupující je povinným subjektem dle zákona č. 340/2015 Sb., o zvláštních podmínkách účinnosti některých smluv, uveřejňování těchto smluv a registru smluv, v platném znění (dále jen „zákon o registru smluv“). Prodávající bere na vědomí a výslovně souhlasí s tím, aby Smlouva byla uveřejněna v souladu se zákonem o registru smluv. Smluvní strany se dohodly, že uveřejnění Smlouvy prostřednictvím registru smluv v souladu se zákonem o registru smluv zajistí Kupující.

7. Tato Smlouva nabývá platnosti dnem jejího podpisu oprávněnými osobami obou Smluvních stran a účinnosti dnem jejího uveřejnění v Registru smluv dle zákona o registru smluv.
8. Tuto Smlouvu lze doplnit nebo měnit výlučně formou písemných očíslovaných dodatků, opatřených časovým a místním určením a podepsaných oprávněnými zástupci Smluvních stran. Smluvní strany ve smyslu ustanovení § 564 OZ výslovně vylučují provedení změn Smlouvy v jiné formě.
9. Poruší-li Smluvní strana povinnost ze Smlouvy či může-li a má-li o takovém porušení vědět, oznámí to bez zbytečného odkladu druhé Smluvní straně, které z toho může vzniknout újma, a upozorní ji na možné následky; v takovém případě nemá poškozená Smluvní strana právo na náhradu té újmy, které mohla po oznámení zabránit.
10. Prodávající se za podmínek stanovených touto Smlouvou zavazuje jako osoba povinná dle ust. § 2 písm. e) zákona č. 320/2001 Sb., o finanční kontrole ve veřejné správě, v platném znění, spolupůsobit při výkonu finanční kontroly.
11. Tato Smlouva je sepsána v českém jazyce. Nedílnou součástí Smlouvy jsou tyto přílohy:
 - Příloha č. 1: Technická specifikace Zadavatele
 - Příloha č. 2: Oficiální technická specifikace
12. Na důkaz pravé vůle převzít povinnosti stanovené výše ve Smlouvě, připojují Smluvní strany či jejich oprávnění zástupci níže své podpisy. Smluvní strany tímto potvrzují, že obdržely příslušná vyhotovení Smlouvy.

V Praze dne 14.12.2020

V Praze dne 6.12.2020

Za VŠCHT Praha

Za: STORAGE ONE, a.s.

Jméno: xxxxx
Funkce: rektor

Jméno: xxxxx
Funkce: předseda představenstva

Příloha č. 1: Technická specifikace Zadavatele

Minimální technické požadavky

Je požadována dodávka diskového systému pro ukládání záloh a archivaci v plně redundantní konfiguraci s dostupnou čistou kapacitou min. 200 TB, bez použití komprese a deduplikace. Minimální počet disků pro dosažení čisté kapacity je 30. Zadavatel vylučuje použití disků s technologií SRS.

Plně redundantní konfigurací je myšlena taková, kde výpadek jakékoliv jednotlivé komponenty nebo více komponent různých typů současně nezpůsobí přerušení provozu systému nebo jeho dostupnosti po síti. Odolnost vůči vícenásobnému selhání jednoho typu komponent současně není požadována s výjimkou disků, kde systém musí zůstat funkční i při současném výpadku 3 disků v jedné diskové skupině.

Je požadováno dodání min. 1 ks spare disku nebo odpovídající spare kapacity na každých započatých 30ks HDD.

Je požadováno, aby konfiguraci dodaného systému bylo možno rozšířit na nejméně 3 násobek dodané kapacity bez nutnosti výměny dodaných komponent a bez nutnosti navýšení počtu požadovaných portů pro připojení k síti.

Je požadováno, aby systém poskytoval univerzální přístup pro všechny aplikace a servery zadavatele s možností současného využití těchto protokolů a způsobů připojení na každém z dodaných řadičů zařízení:

2 porty ve vzájemně redundantním zapojení pro připojení k FC SAN rychlostí min. 16Gb/s nebo jako FCoE s rychlostí 10Gb/s . Pokud nelze port volitelně konfigurovat pro FC nebo FCoE, musí být pro každý řadič dodáno 2ks portů pro FC a 2ks portů pro FCoE, tak aby bylo možno zabezpečit připojení k oběma typům sítí požadovanou rychlostí.

2 porty Ethernet 10Gb/s SFP+ ve vzájemně redundantním zapojení pro připojení k LAN s možností využití všech následujících protokolů současně: S3, NFS v3, NFS v4, NFS v4.1, pNFS, SMB 2.1, SMB 3.1.1. Pokud některé požadované kombinace nelze provozovat současně, musí být pro každý řadič dodáno tolik dvojic portů Ethernet o rychlosti min.10 Gb/s SFP+ aby toto bylo možno zabezpečit.

Pro využití NFS je požadována možnost integrace s ověřováním pomocí LDAP.

Pro využití SMB je požadována možnost integrace s ověřováním pomocí Active directory a integrace se správou Active directory (zařízení nebo jeho daný virtuální kontext má periodicky aplikovány konfigurační a bezpečnostní politiky pro AD member server)

Je požadováno, aby systém umožňoval současný přístup ke stejným datům pomocí SMB a NFS.

Je požadováno, aby systém bylo možno konfigurovat jako více virtuálních zařízení pro přístup z několika bezpečnostních kontextů stejného nebo i různého typu současně a každý z nich byl plně spravován svým vlastním administrátorem, včetně možnosti napojení na rozdílné zdroje autentizace a rozdílnou síť pomocí virtualizace portů (VLAN).

Je požadováno, aby systém umožňoval ochranu zapsaných dat před neoprávněnou modifikací pomocí časových snímků, a je požadováno, aby využití takové funkce bylo možné bez měřitelného dopadu na výkon dodaného zařízení.

Je požadováno, aby systém umožňoval vytvoření zapisovatelné kopie dat z časových snímků (tj. bez nutnosti alokace dalšího prostoru) a je požadováno, aby využití takové funkce bylo možné bez měřitelného dopadu na výkon dodaného zařízení.

Je požadováno, aby systém bylo možno rozšířit o podporu ukládání dat v režimu WORM s certifikací dle SEC 17a-4.

Je požadováno, aby dodaný systém umožňoval online kontrolu zapsaných dat pomocí antiviru.

Je požadováno, aby dodaný systém poskytoval logy o modifikaci dat pro analýzu v zařízeních třetích stran. Je požadováno, aby na základě analýzy chování dle poskytnutých logů bylo možno v reálném čase zablokovat zápis nebo modifikaci dat způsobenou ransomware.

Požadujeme, aby celý systém byl produktem jednoho výrobce.

Záruční a servisní podmínky jsou obsaženy v návrhu kupní smlouvy.

Příloha č. 2: Oficiální technická specifikace

Požadavek	Plnění
Je požadována dodávka diskového systému pro ukládání záloh a archivaci v plně redundantní konfiguraci s dostupnou čistou kapacitou min. 200 TB, bez použití komprese a deduplikace. Minimální počet disků pro dosažení čisté kapacity je 30. Zadavatel vylučuje použití disků s technologií SRS.	Čistá kapacita 416TB, dodáno 60ks HDD 8TB využívajících technologii CMR.
Plně redundantní konfigurací je myšlena taková, kde výpadek jakékoliv jednotlivé komponenty nebo více komponent různých typů současně nezpůsobí přerušení provozu systému nebo jeho dostupnosti po síti. Odolnost vůči vícenásobnému selhání jednoho typu komponent současně není požadována s výjimkou disků, kde systém musí zůstat funkční i při současném výpadku 3 disků v jedné diskové skupině.	Plně redundantní konfigurace, kde jsou všechny komponenty zdvojeny. Ačkoliv řadiče sdílejí společné šasi, jejich komunikace využívá externí, redundantní propoj 2x100Gb a šasi tedy netvoří single point of failure. Diskové skupiny budou konfigurovány s využitím trojitě parity RAID-TEC
Je požadováno dodání min. 1 ks spare disku nebo odpovídající spare kapacity na každých započatých 30ks HDD.	Dodány 2 ks spare disků
Je požadováno, aby konfiguraci dodaného systému bylo možno rozšířit na nejméně 3 násobek dodané kapacity bez nutnosti výměny dodaných komponent a bez nutnosti navýšení počtu požadovaných portů pro připojení k síti.	Možnost rozšíření ze 60 až na 720ks disků
Je požadováno, aby systém poskytoval univerzální přístup pro všechny aplikace a servery zadavatele s možností současného využití těchto protokolů a způsobů připojení na každém z dodaných řadičů zařízení: 2 porty ve vzájemně redundantním zapojení pro připojení k FC SAN rychlostí min. 16Gb/s nebo jako FCoE s rychlostí 10Gb/s . Pokud nelze port volitelně konfigurovat pro FC nebo FCoE, musí být pro každý řadič dodáno 2ks portů pro FC a 2ks portů pro FCoE, tak aby bylo možno zabezpečit připojení k oběma typům sítí požadovanou rychlostí.	Na každém z řadičů bude pro připojení k serverům 2 ks portů FC 32Gb konfigurovaných v režimu FC Target. Dále bude konfigurováno 2 ks FC portů 32Gb v režimu FC Initiator pro možnost zálohování na pásky s využitím NDMP. Tento port lze případně také překonfigurovat pro využití jako NVMe/FC nebo obyč. FC Target. FCoE funkcionalitu lze konfigurovat na dvojici Eth portů 25Gb, které lze výměnou SFP provozovat i na rychlosti 10Gb.
2 porty Ethernet 10Gb/s SFP+ ve vzájemně redundantním zapojení pro připojení k LAN s možností využití všech následujících protokolů současně: S3, NFS v3, NFS v4, NFS v4.1, pNFS, SMB 2.1, SMB 3.1.1. Pokud některé požadované kombinace nelze provozovat současně, musí být pro každý řadič dodáno tolik dvojic portů Ethernet o rychlosti min.10 Gb/s SFP+ aby toto bylo možno zabezpečit.	Na každém řadiči je dvojice Eth portů 25Gb osazena SFP pro rychlost 10Gb. Další porty lze přidat do volných PCIe pozic. Všechny požadované protokoly jsou podporovány na kterémkoliv Ethernet portu. Podpora protokolu S3 pro provozní využití je až od verze sw ONTAP 9.8 Ve verzi sw 9.7 se jednalo o technology preview. ONTAP 9.8 RC1 je již k dispozici
Pro využití NFS je požadována možnost integrace s ověřováním pomocí LDAP.	ANO
Pro využití SMB je požadována možnost integrace s ověřováním pomocí Active directory a integrace se správou Active directory (zařízení nebo jeho daný virtuální kontext má periodicky aplikovány	ANO

Požadavek	Plnění
konfigurační a bezpečnostní politiky pro AD member server)	
Je požadováno, aby systém umožňoval současný přístup ke stejným datům pomocí SMB a NFS.	ANO
Je požadováno, aby systém bylo možno konfigurovat jako více virtuálních zařízení pro přístup z několika bezpečnostních kontextů stejného nebo i různého typu současně a každý z nich byl plně spravován svým vlastním administrátorem, včetně možnosti napojení na rozdílné zdroje autentizace a rozdílnou síť pomocí virtualizace portů (VLAN).	Multitenancy je v základní sw výbavě anedá se vypnout. Vždy existuje min.1 SVM. Každý SVM má vlastního administrátora, uživatele a nastavení. Fyzické porty jsou virtualizovány a tyto VIF jsou pak přiřazeny SVM. Virtualizace portu je nutnou podmínkou možnosti migrace SVM v rámci clusteru a rovněž pro automatizaci SVM DR.
Je požadováno, aby systém umožňoval ochranu zapsaných dat před neoprávněnou modifikací pomocí časových snímků, a je požadováno, aby využití takové funkce bylo možné bez měřitelného dopadu na výkon dodaného zařízení.	V základní sw výbavě je tvorba až 1023 snapshotů na jeden volume. Celkem až 200 000 bez dopadu na výkon.
Je požadováno, aby systém umožňoval vytvoření zapisovatelné kopie dat z časových snímků (tj. bez nutnosti alokace dalšího prostoru) a je požadováno, aby využití takové funkce bylo možné bez měřitelného dopadu na výkon dodaného zařízení.	V nabídkové ceně je licence FlexClone, která vytvoří ze snapshotu až 500 zapisovatelných kopií
Je požadováno, aby systém bylo možno rozšířit o podporu ukládání dat v režimu WORM s certifikací dle SEC 17a-4.	Lze dokoupit licenci SnapLock pro WORM funkcionalitu. Pro WORM úložiště jsou vyžadovány dedikované disky, které nejsou sdíleny s dalšími službami pole.
Je požadováno, aby dodaný systém umožňoval online kontrolu zapsaných dat pomocí antiviru.	Funkce VSCAN využívá fPolicy, obojí je součástí základní sw výbavy, a umožňuje ondemand i onaccess scan souborů. Je využíván externí antivirový server nebo cluster několika serverů pro zvýšení výkonu a/nebo redundance. Jsou podporovány tyto AV engine: <ul style="list-style-type: none"> •Symantec Protection Engine. •McAfee Virus Scan for Enterprise. •Sophos Antivirus for NetApp. •Trend Micro Server Protect •Kaspersky antivirus Samotný antivirový engine NENÍ součástí nabídkové ceny.
Je požadováno, aby dodaný systém poskytoval logy o modifikaci dat pro analýzu v zařízeních třetích stran. Je požadováno, aby na základě analýzy chování dle poskytnutých logů bylo možno v reálném čase zablokovat zápis nebo modifikaci dat způsobenou ransomware.	Detekce a zablokování zápisů ransomware využívá stejný fPolicy mechanismus jako antivirová kontrola, ale na základě jiných kritérií a pomocí jiného externího sw. V nabídkové ceně je zahrnuta licence SnapRestore pro návrat celého volume do snapshotu vytvořeného před napadením ransomware. Na základě logů lze ručně nebo s pomocí automatizace v sw obnovit i pouze jednotlivé napadené soubory vykopírováním ze staršího snapshotu.






Požadavek	Plnění
	Samotný antiransom sw NENÍ součástí nabídkové ceny
Požadujeme, aby celý systém byl produktem jednoho výrobce.	ANO

NAS systémy NetApp FAS

Všechny NetApp FAS systémy sdílejí společnou SW základnu operačního systému a poskytují koncept Unified storage, záleží pouze na zákazníkovi, které funkce využije.

Pro využití ve funkci fileservru, poskytují FAS systémy souborové služby klientům přímo v řadiči diskového pole, bez dalších infrastrukturních mezivrstev. Integrovaný souborový server, který pro CIFS využívá licencovaný kód od firmy Microsoft, přináší v porovnání s běžným fileservrem řadu výhod, při dodržení vysoké kompatibility. V oblasti NFS je NetApp spolu s firmou SUN Microsystems zakládajícím členem standardizační skupiny a je trvale vedoucí silou vývoje protokolu NFS i průkopníkem nasazování jeho nových funkcí ve svých produktech.

Mezi hlavní výhody architektury FAS pro NAS využití patří:

-  vytváření až 1023 snapshotů bez dopadu na výkon
-  rychlá obnova dat ze snapshotů
-  uživatelé mohou sami obnovovat svá data bez zásahu administrátora
-  vysoká dostupnost a rychlý failover
-  v případě výpadku energie stále konzistentní data, např. není potřeba NTFS check, nebo FSCK

Mezi další obecné vlastnosti systémů NetApp FAS patří :

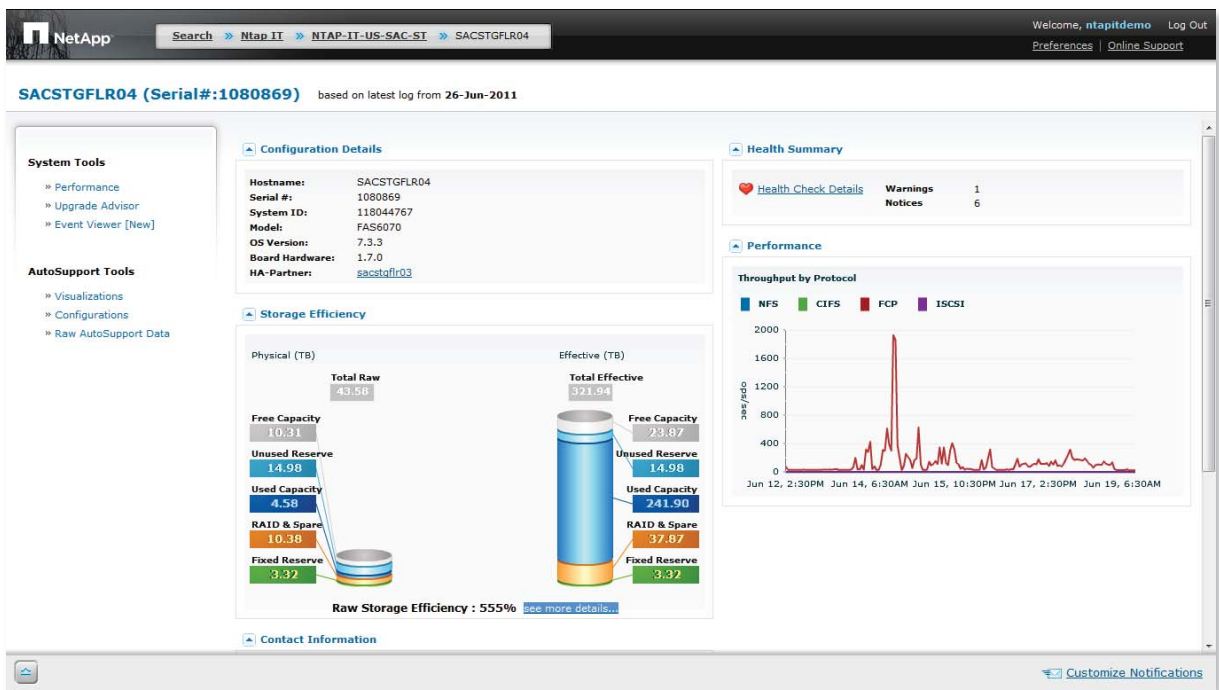
Využívání unikátního principu dedikovaných paritních disků. Poskytují vysokou kapacitu a současně i vysoký výkon, tj. výkon RAID 10 při nákladech RAID 6, pokud se použije RAID-DP se 2 paritními disky nebo RAID-TEC s 3 paritními disky na RAID skupinu. Samotné RAID skupiny mohou obsahovat až 29 disků, aniž by docházelo k degradaci výkonu.

Součástí základní licence SW je systém deduplikace a komprimace primárních dat. Velmi propracovanou částí správy dat je využití FlexVol, které umožňují Thin provisioning a oversubscribing – tedy přidělení požadovaného prostoru, i když tento ještě není alokovan nad fyzickými disky. Další užitečnou vlastností je dynamická změna velikostí volume jak zvětšení tak i jeho zmenšení
Pro současné využití mnoha klienty sdílejícími stejné disky je velice užitečnou možností řízení priorit a QoS využití jednotlivými volumes.

K rychlému a efektivnímu zálohování velkého množství souborů je k dispozici licence pro zálohování systémem NDMP

Z hlediska provozu je velkou výhodou propracovaný systém API, scriptování a automatického hlášení call-home, který dává na vědomí centrálnímu dohledu veškeré důležité informace o běhu systému a o případných problémech. Komunikace je možná pomocí SMTP nebo HTTPS protokolu. Pomocí SMTP lze informovat několik emailových adres současně. Pokud to zákazník povolí, lze zasílat statistické informace i přímo výrobci, který je zákazníkovi následně zobrazí do přehledných grafů.

I když není pro zákazníka přímý kontakt s podporou NetApp nutný, je na webu služby Autosupport k dispozici zákaznický účet, kde může oprávněný pracovník zákazníka pro každý diskový systém sledovat historii logů získaných pomocí pravidelně zasílaných zpráv (pokud je tato služba zákazníkem povolena) a z těchto dat jsou k dispozici i vygenerované grafy alokovaného nebo obsazeného prostoru a historii zátěže diskového pole.



Popis nabízeného systému NetApp AFF 8300

Unified diskový systém se 2ks řadičů v chassis o velikosti 4RU. Nabízená konfigurace obsahuje 1 systém se 2 řadiči ve společném šasi. Dále nabídka obsahuje 1 ks 4RU police se 60ks HDD 8TB

- podpora nejnovější generace operačního systému Data ONTAP®
- připojitelnost přes NVMe, FC, iSCSI, NFS, CIFS, S3 bez nutnosti investic do dalších SW nebo nástaveb
- klíčové komponenty jsou redundantní pro zajištění maximální dostupnosti zařízení

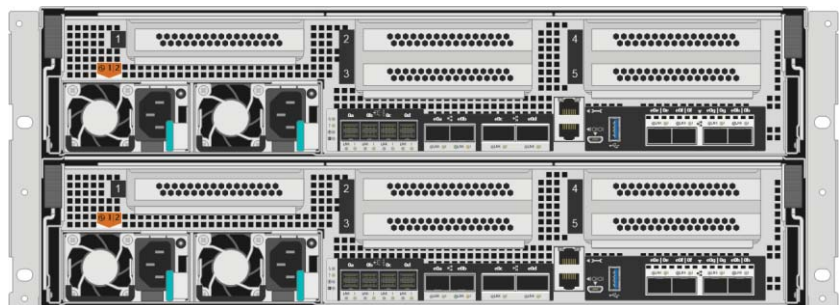
Na každém z řadičů je k dispozici:

- 128 GB RAM, 16GB NVMEM
- 2 porty 100 GbE
- 2 porty 25 GbE
- 4 Host porty 25 GbE, přičemž 2ks jsou osazeny SFP pro 10Gb a 2ks pro 25Gb
- 4 Host porty FC 32 Gb
- 4 další rozšiřující pozice pro PCIe karty
- Ethernet port a USB port pro vzdálený přístup out of band
- 4 SAS porty pro připojení externích disků, každý s kapacitou 4x 12 Gbps

Podrobnější popis a tech.dokumentace výrobce jsou součástí příloh

Max. rozšiřitelnost primárního diskového pole

Maximální rozšiřitelnost primárního pole je až 720 HDD
 Možnost rozšíření o 100/40/25/10 GbE nebo 32/16 Gb FC porty.



Licence SW pro nabízené diskového pole

Je nabízena SW výbava Base Bundle, která obsahuje licence pro všechny podporované protokoly, licence Snapstore a Flexclone a základní funkce ONTAPu jako:

- **Vysoká Dostupnost**
 - RAID4,
 - RAID-DP,
 - RAID-TEC
 - Storage Failover
 - Multipath I/O

- **Efektivita**
 - FlexVol
 - Thin Provisioning
 - Deduplikace, komprese, kompaktace

- **Zabezpečení dat**
 - Snapshot
 - Volume encryption

- **Výkon**
 - Storage quality of service (QoS)
 - FlashPool hybridní agregáty
 - FlashCache
 - FlexGroup

- **Management**
 - System Setup
 - OnCommand System Manager
 - OnCommand Unified Manager
 - OnCommand Performance Manager
 - VMware storage console

Žádná z funkcí není licenčně omezena na použitou kapacitu nebo počet serverů, diskových polic, apod.

Popis nabízených instalačních prací

Nabídka zahrnuje instalační práce v rozsahu dle zadání a smlouvy. Jednotlivé kroky budou následující:

Předinstalační práce:

Zahoření, registrace systému do systému podpory výrobce, update firmware, aktivace licencovaných funkcí, příprava IP rozsahů

Vlastní instalační práce:

Instalace systému do racku, zapojení do prostředí zákazníka, konfigurace systému dle požadavků, testy, doladění systému pod zátěží