

Městská část Praha 5
Úřad městské části Praha 5
Odbor správy veřejného prostranství a zeleně
Náměstí 14. října 1381/4, 150 22 Praha 5
telefon 257000124 fax
e-mail [redacted]
IČO: 00063631, DIČ CZ00063631

www.praha5.cz



MC05X01AAENW

OBJEDNÁVKA č. 0144/OSP/20

Odběratel:	MĚSTSKÁ ČÁST PRAHA 5	Dodavatel:	M.O.Z. Consult s.r.o.
Adresa:	nám. 14. října č. 4 150 22 Praha 5	Adresa:	Radimova 2342/36 16900 Praha 6
IČO:	00063631	IČO:	26686503
DIČ:	CZ 00063631	DIČ:	CZ26686503
	Plátce DPH		
Bankovní spojení:	[redacted]	Bankovní spojení:	[redacted]
Číslo účtu:	[redacted]	Číslo účtu:	[redacted]
Tel.:	234 378 111, 257 000 111	Tel.:	
		Fax:	
E-mail:	podatelna@praha5.cz	E-mail:	

Objednáváme u Vás:

Objednávka studie rozšíření ZPS sídliště Barrandov, Praha 5

Objednávka studie rozšíření ZPS sídliště Barrandov, Praha 5. Faktura musí obsahovat náležitosti daňového dokladu dle zákona č. 235/2004 Sb. a přílohy požadované odběratelem. V případě, že faktura nebude mít odpovídající náležitosti, je odběratel oprávněn fakturu vrátit do 30 dní ode dne doručení ÚMČ Prahy 5. Faktura se všemi správnými náležitostmi bude mít znovu splatnost 30 dní od doručení ÚMČ Prahy 5.

Po přijetí této objednávky dodavatelem, zašle dodavatel email s potvrzením o přijmutí této objednávky na emailovou adresu: [redacted] Toto potvrzení se netýká osobního převzetí.

Předpokládaná cena je: 396 000,00 Kč bez DPH
479 160,00 Kč vč. DPH

Termín dodání: 31.12.2020

Datum vystavení: 27.11.2020

Platební podmínky: Faktura min. splatnost 30 dní od doručení MČ Prahy 5

Předkládá: Ing. Lubomír Brož

podpis: [redacted]

Přijímá: M.O.Z Consult s.r.o. podpis: [redacted]

Vystavil: Bc. Gabriela Hulová

podpis: [redacted]

Kontroloval: Knížková Kateřina Ing.

podpis: [redacted]

15-12-2020

27-11-2020

27-11-2020



HLAVNÍ MĚSTO PRAHA
MAGISTRÁT HLAVNÍHO MĚSTA PRAHY
ODBOR DOPRAVY

Městská část Praha 5

Ing. Jan Panenka – předseda Výboru dopravního

Nám. 14. října 1381/4

Praha 5, 150 22

Č. j.:

MHMP 1675273/2020

Sp. zn.:

S-MHMP /2020

Počet listů/příloh: 1/0

Vyřizuje/tel.:

Mgr. Lukeš

2479

Datum:

30. 10. 2020

Věc: Analýzy dopravy v klidu – podklady pro rozšíření zón placeného stání

Vážený pane předsedo,

aktuálně platné Zásady pro zřizování zón placeného stání na území hl. m. Prahy dle nové Koncepce rozvoje zón placeného stání, které byly schváleny usnesením Rady hl. m. Prahy číslo 2472 dne 9. září 2014 a stanovují podmínku, že návrh ZPS musí vycházet z analýzy dopravy v klidu a projektu organizace dopravy v klidu ne staršího 1 roku.

Městská část Praha 5 má pro oblast Barrandova analýzu dopravy v klidu zpracovanou v roce 2011 a tato je pro návrh zóny placeného již neaktuální. Doporučujeme proto nechat zpracovat novou analýzu dopravy v klidu. V podmínkách hlavního města Prahy se zpracováváním analýz dopravy v klidu věnuje vícero společností. Největší díl analýz zpracovala spol. M.O.Z. Consult s.r.o. (městské části Praha 1, 2, 3, 4, 5, 6, 7, 8, 10, 11, 12, 14). Dále pak analýzu pro městskou část Praha 9 zpracovala společnost City Parking Group, s.r.o. (rok 2013) a analýzu pro městskou část Praha 13 společnost CITYPLAN s.r.o. (rok 2011).

Navazující projekty organizace dopravy v klidu, které jsou podkladem pro novelizaci Nařízení hl. m. Prahy a pro vlastní přípravu realizace zón placeného stání, zpracovává pro Technickou správu komunikací hl. m. Prahy, a.s. společnost M.O.Z. Consult s.r.o.

Ing. Libor Šíma (v.r.)

ředitel odboru dopravy

(elektronicky podepsáno)

Městská část Praha 5

Ing. Jan Panenka – předseda Výboru dopravního

Nám. 14. října 1381/4

Praha 5, PSČ 150 22

V Praze dne 16.07.2020

Věc: Nabídka – aktualizace analýzy dopravy v klidu pro oblast Barrandova

Vážený pane předsedo,

Dovoluji si navázat na postupné rozšiřování ZPS Praha 5 a oslovit Vás s nabídkou na zpracování aktualizace analýzy dopravy v klidu pro oblast Barrandova. Poslední rozsáhlá analýza byla zpracována v roce 2011 a pokud se zvažuje rozšíření zóny placeného stání i do tohoto území, bude zapotřebí analýzu kompletně analyzovat.

Obsahem analýzy by měla být kompletní revize technického pasportu území (parkovací kapacity, demografie, funkční využití, dopravní vazby, ...). Stěžejním bodem jsou pak dopravní průzkumy, které zmapují celkové zatížení území v různých denních i nočních časech, jakož i identifikují uživatelskou strukturu. Vyhodnocení analýzy doprovází zpracování bilančních výpočtů, jakož i následné doporučení k úpravám a změnám.

V zásadě bychom měli sledovat prostor, který byl analyzován v letech 1994, 2007 a 2011, tak aby bylo možné porovnávat časový vývoj. Nejhodnějším obdobím pro dopravní průzkumy je měsíc říjen. Celou analýzu je pak možné dokončit do konce roku 2020, tak aby mohla MČ Praha 5 případně začátkem roku 2021 požádat hlavní město o zřízení zóny placeného stání.

Cenová nabídka je následující:

Celková cena bez DPH: 396.000,- Kč

DPH (21%): 83.160,- Kč

Celková cena včetně DPH: 479.160,- Kč

Termín dokončení: 31/12/2020

S poděkováním a pozdravem



Ing. Petr Horský

Jednatel M.O.Z. Consult s.r.o.

Městská část Praha 5

Ing. Jan Panenka – předseda Výboru dopravního

Nám. 14. října 1381/4

Praha 5, PSČ 150 22

V Praze dne 16.07.2020

Věc: Nabídka – aktualizace analýzy dopravy v klidu pro oblast Barrandova

Vážený pane předsedo,

Dovoluji si navázat na postupné rozšiřování ZPS Praha 5 a oslovit Vás s nabídkou na zpracování aktualizace analýzy dopravy v klidu pro oblast Barrandova. Poslední rozsáhlá analýza byla zpracována v roce 2011 a pokud se zvažuje rozšíření zóny placeného stání i do tohoto území, bude zapotřebí analýzu kompletně analyzovat.

Obsahem analýzy by měla být kompletní revize technického pasportu území (parkovací kapacity, demografie, funkční využití, dopravní vazby, ...). Stěžejním bodem jsou pak dopravní průzkumy, které zmapují celkové zatížení území v různých denních i nočních časech, jakož i identifikují uživatelskou strukturu. Vyhodnocení analýzy doprovází zpracování bilančních výpočtů, jakož i následné doporučení k úpravám a změnám.

V zásadě bychom měli sledovat prostor, který byl analyzován v letech 1994, 2007 a 2011, tak aby bylo možné porovnávat časový vývoj. Nejhodnějším obdobím pro dopravní průzkumy je měsíc říjen. Celou analýzu je pak možné dokončit do konce roku 2020, tak aby mohla MČ Praha 5 případně začátkem roku 2021 požádat hlavní město o zřízení zóny placeného stání.

Cenová nabídka je následující:

Celková cena bez DPH: 396.000,- Kč

DPH (21%): 83.160,- Kč

Celková cena včetně DPH: 479.160,- Kč

Termín dokončení: 31/12/2020

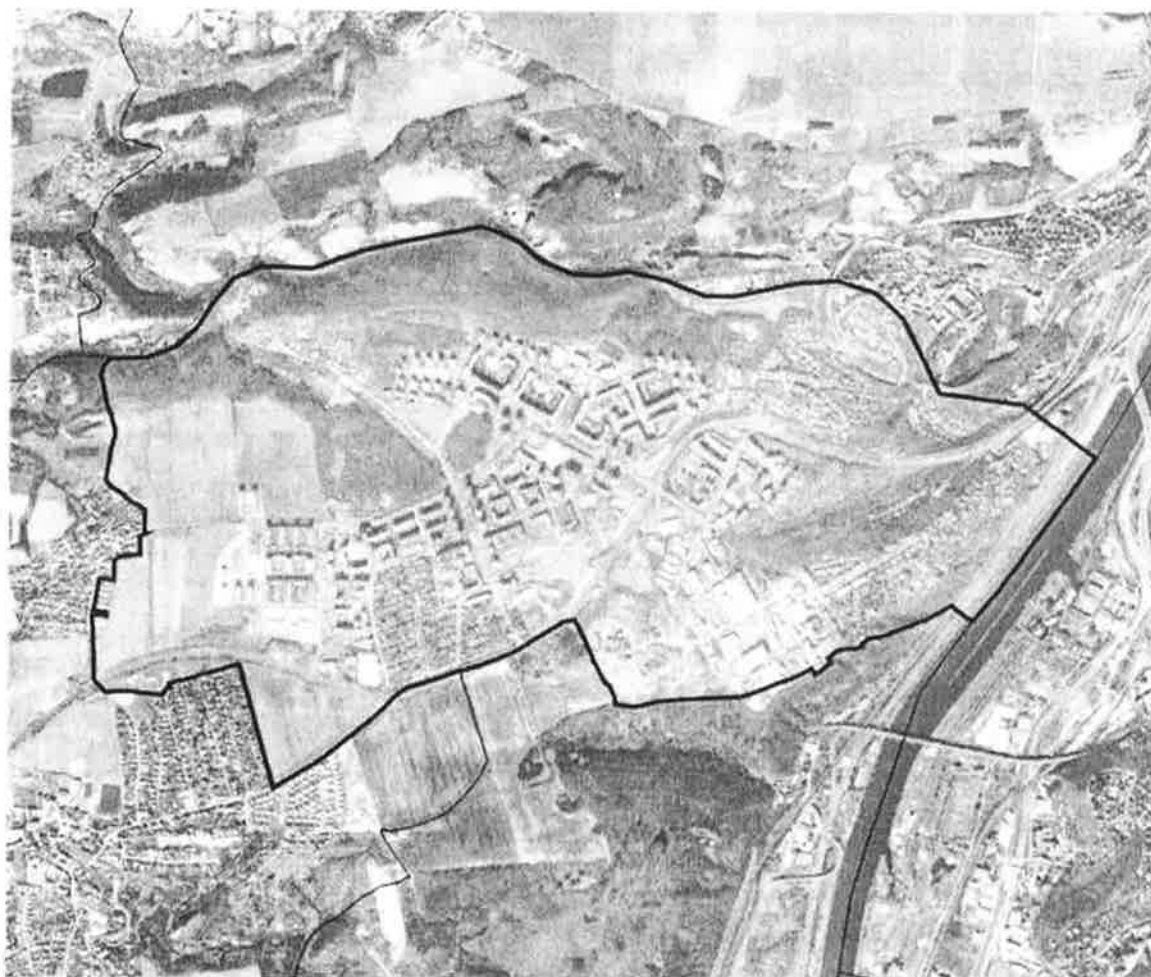
S poděkováním a pozdravem



Ing. Petr Horský

Jednatel M.O.Z. Consult s.r.o.

Vymezení území



Základní popis metodiky dle dopravního modelu ZPS

1. Průzkumy předcházející zavedení nebo rozšíření ZPS

Rozhodnutí o zřízení ZPS nebo o rozšíření či zásadní úpravě rozsahu stávající zóny placeného stání musí odpovídat skutečným potřebám regulace dopravy v klidu v dotčeném území. Proto musí každému takovému rozhodnutí předcházet analýza dopravy v klidu v rozsahu dávajícím dostatečné, průkazné a spolehlivé podklady pro rozhodování, diskuzi a obhajobu zvolené regulace parkování formou ZPS.

1 Minimální rozsah analýzy dopravy v klidu

Minimální doporučený rozsah analýzy dopravy v klidu musí obsahovat:

- Pasportizaci stávajících parkovacích kapacit ve sledovaném území
- Popis charakteru území - demografické údaje, urbanistické funkce rozhodných pro zhodnocení potřeb parkování,...
- Dopravní průzkumy - zjištění stávající poptávky po parkování na základě dopravních průzkumů statického a momentového zjišťování
- Analýza dopravy v klidu - bilance parkování ve sledovaném území, stanovení potřeb - stávající stav, výhled
- Návrh řešení – úpravy organizace dopravy v klidu, zavedení regulace formou ZPS, vybudování nových parkovacích kapacit,

Dalším krokem je projednání analýzy s příslušnými orgány města, městských úřadů a městských částí.

1.1 Pasportizace parkovacích kapacit - metodika

Pasportizací se zjišťuje celková disponibilní parkovací kapacita hodnoceného území.

Pasport zahrnuje:

1. Stání na místních komunikacích (způsob stání, kapacita, organizace dopravy v klidu, charakter komunikace,...);
2. Hlídané parkovací plochy (kapacita, členění na veřejné a neveřejné parkovací kapacity provozní režim, ceny,...)
3. Hromadné garážové kapacity (kapacita, členění na veřejné a neveřejné parkovací kapacity, provozní doba, ceny,...)
4. Individuální garáže (kapacita, typ,...)
5. Parkování ve vnitroblocích (kapacita, členění na veřejné a neveřejné parkovací kapacity)
6. Parkování ve vnitroblocích na volné ploše (kapacita, členění na veřejné a neveřejné parkovací kapacity)

1.2 Popis charakteru území - metodika

Popis charakteru území poskytuje informace doplňující celkový obraz hodnoceného území pro účely komplexního posouzení jeho stávajících a budoucích potřeb z hlediska dopravy v klidu. Obsahuje:

1. Vymezení hodnoceného území, rozčlenění podle základních sídelních jednotek (ZSJ);
 2. Charakteristika jednotlivých ZSJ : posouzení převládajícího funkčního využití, významné cíle pro dopravu v klidu, ...;
 3. Popis základní užitné funkce objektů s členěním na funkce bydlení, komerce (zahrnující administrativu, komerci, školství, kulturu, sport, zdravotnictví, hotely, ...), smíšené objekty, ...;
 4. Demografické údaje (stávající údaje, časový vývoj):
 - Obložnost = počet obyvatel / bytová jednotka
 - Hustota osídlení = počet obyvatel / ha
 - Počty obyvatelstva
 - Počty bytů (obydlené / neobydlené)
 - Věková struktura obyvatelstva
 - Počet osobních vozidel
 5. Širší dopravní vztahy (MHD, nadřazená komunikační síť, ...);
- Výsledky jsou zpracovány do tabulek a map území.

1.3 Dopravní průzkumy dopravy v klidu - metodika

Základním zdrojem informací o parkování jsou dopravní průzkumy provedené zpracovatelem na místních komunikacích hodnoceného území.

Provádějí se dva základní průzkumy:

1. **Celoplošné statické sčítání vozidel** parkujících na místních komunikacích ve sledovaném území :
 - V členění 2 x dopoledne (9-11 hod), 2 x poledne (11:30 až 13:30 hod), 2 x odpoledne (14 až 16 hod), 2 x noc (24 až 3 hod);
 - Sčítání je provedeno na celém území vždy dva po sobě jdoucí typické pracovní dny (tj. v průběhu 48 hodin), tj. mimo pátky a mimo období státních svátků, prázdnin a zimní sezónu prosinec-březen;
 - Výstupy jsou členěny do 3 základních územních kategorií, úsek místní komunikace, základní sídelní jednotka a celé hodnocené území.

Výsledkem je zjištění průměrné obsazenosti, která se počítá jako podíl vozidel parkujících v území ke kapacitě parkovacích míst v území.

Výsledky jsou zpracovány do tabulek a map území.

2. Momentové celodenní dopravní průzkumy dopravy v klidu provedené formou zápisu registračních značek parkujících vozidel ve sledovaném území:

- Realizuje se na vzorku 20 - 25 % disponibilní parkovací kapacity na místních komunikacích.
- Volbu lokalit pro momentové pozorování je nutno provést tak, aby zahrнула problémové a typické lokality charakterizující průběh DvK na hodnoceném území.
- Evidují se vozidla parkující v území na základě registračních značek (RZ), první sběr dat je na hodnoceném území proveden v noci mezi 24 až 4 hodinou, dále pak ten samý den každou hodinu v rozmezí mezi 6 až 19 hod, a poslední zápis je proveden opět v noci mezi 24 až 4 hodinou.

Výsledkem průzkumů parkování na místních komunikacích je zjištění dále uvedených parametrů.

- o Obsazenost = podíl vozidel parkujících v území k celkové kapacitě parkovacích stání v území (po kategoriích dle odparkované doby)
- o Obrátkovost = počet pohybů vozidel (příjezdy+odjezdy) za sledovanou dobu v území / celková parkovací kapacita území
- o Pohyb = zaznamenání počtu příjezdů a odjezdů (po kategoriích dle odparkované doby)
- o Podíl obsazených míst dle doby parkování = členění obsazenosti míst podle za sledovaný čas dle odparkované doby (minimálně ve skladbě do 1 hod / 1-2 hod / 2-6 hod / nad 6 hod / rezident)
- o Průměrná doba parkování = ukazatel udávající průměrnou dobu parkování připadající na jeden výskyt osobního automobilu na parkovacím stání po celou dobu pozorování.

Výsledky jsou zpracovány pro sledovaný časový rozsah do tabulek a grafů (jednotlivé hodnoty v časových úsecích a průměry za dobu sledování) a map území.

Takto strukturované dopravní průzkumy umožňují identifikovat jednotlivé uživatelské skupiny, zjistit jejich dopravní chování a výsledky celoplošně aplikovat. Dostatečný stupeň přesnosti a věrohodnosti získaných informací a údajů je garantován opakováním a vzájemnou provázaností provedených dopravních průzkumů a šetření.

1.4 Analýza dopravy v klidu – požadovaný obsah

Na základě provedené pasportizace parkovacích kapacit, charakteristiky území a dopravních průzkumů je zpracována analýza dopravy v klidu.

Její obsahem je:

1. Určení uživatelských kategorií parkujících (rezidenti, abonenti, návštěvníci, atd.);
2. Zjištění a vyhodnocení podílu jednotlivých uživatelských skupin vyskytujících se na šetřeném území v typickém pracovním dnu v průběhu 24 hodin;
3. Zjištění a vyhodnocení statických a dynamických hodnot dopravy v klidu (obsazenost, obrátkovost, příjezdy/odjezdy, časová struktura parkování atp.);
4. Bilance poptávky a nabídky po parkování pro jednotlivé kategorie parkujících – stávající stav a výhled;
5. Zjištění potřeb parkování rezidentů – stávající stav a výhled;

6. Zjištění potřeb parkování dalších uživatelských skupin – stávající stav a výhled v případě realizace ZPS;
7. Určení kritických faktorů majících vliv na současnou dopravu v klidu na území;
8. Analýza dřívějších studií a dokumentací v oblasti dopravy v klidu;
9. Vliv stávající organizace dopravy a dopravy v klidu na bilanci parkování;
10. Nekázeň při parkování (fotodokumentace a výstupy celoplošných dopravních průzkumů).

Výsledkem analýzy je kompletní dokument obsahující tabulky, mapy, popisy, hodnocení, fotodokumentaci.

1.5 Návrh řešení, doporučení a závěry

Analýza dopravy v klidu musí obsahovat návrhy řešení, doporučení a závěry v minimálním rozsahu:

1. Celkové posouzení a vybilancování dopravy v klidu v hodnocených etapách;
2. Porovnání závěrů analýzy s dřívějšími studiemi v oblasti dopravy v klidu;
3. Doporučení změn organizace dopravy v klidu na veřejných komunikacích;
4. Doporučení na plošný rozsah zóny placeného stání a základní pravidla funkčnosti ZPS;
5. Doporučení budování nových parkovacích kapacit;
6. Závěrečný komentář.

Analýza dopravy v klidu je základním podkladem pro rozhodování města o dalším rozvoji dopravy v klidu na jeho území.