

MINISTERSTVO VNITRA  
ČESKÉ REPUBLIKY

## **Smlouva**

**o poskytnutí účelové podpory na řešení projektu výzkumu, vývoje a inovací  
s názvem**

**„Zařízení pro testování antivirových ochranných pomůcek“**

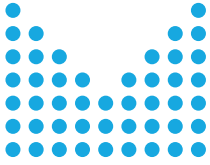
**VI04000051**

**uzavřená mezi smluvními stranami**

**Česká republika – Ministerstvo vnitra**

**a**

**Vysoká škola báňská - Technická univerzita Ostrava**



MINISTERSTVO VNITRA  
ČESKÉ REPUBLIKY

Smluvní strany:

**Česká republika – Ministerstvo vnitra**

se sídlem: **Nad Štolou 936/3, 170 34 Praha 7**

IČ: **00007064**

DIČ: **CZ00007064**

zastoupená: zastoupená ředitelem odboru bezpečnostního výzkumu a policejního vzdělávání

**JUDr. Petrem Novákem, Ph.D.**

adresa pro doručování: **Ministerstvo vnitra, odbor bezpečnostního výzkumu a policejního vzdělávání (gesční útvar MV ČR pro oblast bezpečnostního výzkumu), Nad Štolou 936/3, 170 34 Praha 7, tel.: 974 832 746, e-mail: obv@mvr.cz**

(dále jen „**poskytovatel**“) na straně jedné,

a

**Vysoká škola báňská - Technická univerzita Ostrava**

**VVS - Veřejná nebo státní vysoká škola (zákon č. 111/1998 Sb., o vysokých školách a o změně a doplnění dalších zákonů) - Vysoká škola (veřejná, státní)**

se sídlem: **17. listopadu 2172/15, 708 00 Ostrava**

IČ: **61989100**

zastoupená: **prof. RNDr. Václav Snášel, CSc.**

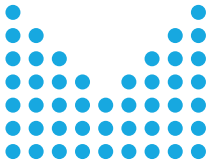
bankovní spojení: **Česká národní banka**

(dále jen „**hlavní příjemce**“) na straně druhé

uzavřely níže uvedeného dne, měsíce a roku tuto Smlouvu

### **Preambule**

Hlavním příjemcem podany návrh projektu c. VI04000051 s názvem **Zarizení pro testování antivirových ochranných pomůcek** byl poskytovatelem přijat do 4. veřejně soutěže vyhlášené poskytovatelem v následujícím programu: **Program bezpečnostního výzkumu České republiky v letech 2015 až 2022 a hodnocen v souladu s § 21 zákona c. 130/2002 Sb., o podpoře výzkumu, experimentálního vyvoje a inovací z veřejných prostředků a o změně některých souvisejících zákonů ve znění pozdějších předpisů (dále jen „ZPVV“)**. Poskytovatel vydal rozhodnutí o výsledku veřejné soutěže v souladu s tímto ustanovením tak, že návrh projektu bude podpořen (dále jen „schválený návrh projektu“). V souladu s § 9 ZPVV se na základě rozhodnutí o výsledcích veřejné soutěže uzavírá tato Smlouva. Veškeré pojmy použité ve Smlouvě jsou definovány ve Všeobecných podmínkách.



## **Článek 1** **Předmět Smlouvy**

1. Předmětem Smlouvy je závazek poskytovatele poskytnout hlavnímu příjemci finanční podporu formou dotace za účelem jejího využití na dosažení deklarovaných výsledků a cílů projektu a současně závazek hlavního příjemce použít tuto podporu a řešit projekt v souladu s pravidly poskytnutí podpory a přílohou Závazné parametry řešení projektu.
2. Účelem podpory je dosažení stanovených cílů projektu, tj. cílů uvedených v příloze Závazné parametry řešení projektu.

## **Článek 2** **Výše poskytnuté podpory a uznáných nákladů, intenzita podpory**

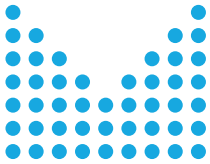
1. Maximální výše podpory činí 6 377 600 Kč (slovy: šest milionů tři sta sedmdesát sedm tisíc šest set korun českých), což je 100 % z maximální výše uznatelných nákladů.
2. Maximální výše uznáných nákladů projektu je stanovena ve výši 6 377 600 Kč (slovy: šest milionů tři sta sedmdesát sedm tisíc šest set korun českých).

## **Článek 3** **Související dokumenty**

1. Nedílnou součástí Smlouvy je příloha c. 1 **Závazné parametry řešení projektu**, které jsou schváleným návrhem projektu ve smyslu § 9 odst. 2 ZPVV, a obsahují označení příjemce, název a předmět řešení projektu, jméno, příjmení a případně akademické tituly a vědecké hodnosti resitele, termín zahájení a ukončení řešení projektu, cíle projektu, deklarované výsledky projektu. Závazné parametry řešení projektu rovněž obsahují tabulku uznáných nákladů projektu, která obsahuje jejich rozdělení na jednotlivé roky řešení projektu, intenzitu podpory z uznáných nákladů a s tím související celkovou výši poskytované účelové podpory.
2. Další podmínky poskytnutí podpory a řešení projektu jsou uvedeny ve Všeobecných podmínkách (verze 01), které jsou dostupné na webových stránkách poskytovatele.
3. Obsahuje-li Smlouva upravu odlišnou od Všeobecných podmínek či Závazných parametrů řešení projektu, použijí se přednostně ustanovení Smlouvy, dále ustanovení Všeobecných podmínek a dále Závazných parametrů řešení projektu.

## **Článek 4** **Specifické podmínky**

1. Účelem tohoto článku je stanovit další podmínky, které jsou specifické pro výše uvedenou veřejnou soutěž, a to nad rámec Všeobecných podmínek.
2. Nad rámec Všeobecných podmínek se stanovuje hlavnímu příjemci povinnost dle zákona č. 563/1991 Sb., zákona o účetnictví zveřejňovat účetní závěrku v příslušném rejstříku ve smyslu zákona č. 304/2013 o veřejných rejstřících, a to po celou dobu řešení projektu.
3. Pro účely výše uvedené veřejné soutěže, na základě jejichž výsledků se Smlouva uzavírá, není možné z poskytnuté podpory hradit investice.
4. Pro účely výše uvedené veřejné soutěže, na základě jejichž výsledků se Smlouva uzavírá, není možné z poskytnuté podpory hradit stipendia.
5. Poskytovatel se zavazuje poskytnout podporu jednorázově na příslušný rok řešení ve výši



uvedené v Závazných parametrech řešení projektu

- a) do 60 kalendářních dnů ode dne nabytí účinnosti Smlouvy a
  - b) u víceletých projektu pro druhy a každý následující rok řešení do 60 kalendářních dnů od začátku příslušného kalendářního roku.
6. Je-li některý z příjemců veřejnou výzkumnou institucí nebo veřejnou vysokou školou, muze finanční prostředky, které nemohly být efektivně použity v roce, ve kterém byly poskytnuty, převést do fondu účelové určených prostředků, a to do výše 5 % objemu těchto prostředků poskytnutých na Projekt v daném kalendářním roce. Takto převedené prostředky mohou být použity pouze k účelu, ke kterému byly poskytnuty<sup>1</sup>. Převod musí příjemce prostřednictvím příjemce-koordinátora písemně prokazatelně oznámit poskytovateli a odůvodnit.
7. Nad rámec Všeobecných podmínek se stanovuje příjemci povinnost provést platby podle Clanku 12 odst. 5 a 6 Všeobecných podmínek do 19. ledna roku následujícího, v němž bylo ukončeno financování projektu.

#### **Článek 5** **Závěrečná ustanovení**

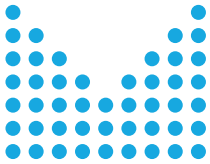
1. Smlouva se řídí právním řádem České republiky.
2. Vztahy neupravené Smlouvou se řídí především zákonem č. 130/2002 Sb. a občanským zákoníkem.
3. Nedílnou součástí Smlouvy jsou Závazné parametry řešení projektu.
4. Smluvní strany prohlašují a podpisem Smlouvy stvrzují, že jimi uvedené údaje, na jejichž základě je uzavřena Smlouva a poskytnuta podpora poskytovatelem, jsou správné, úplně a pravdivé.
5. Smluvní strany prohlašují, že si tuto Smlouvu přečetly, s jejím obsahem souhlasí a že byla sepsána na základě jejich svobodné vůle, prostě omylu, a na důkaz toho připojují své podpisy.

#### **Článek 6** **Platnost a účinnost Smlouvy**

1. Smlouva se uzavírá na dobu řešení projektu a následující období potřebné pro vyhodnocení výsledků řešení projektu v délce trvání 180 dnů ode dne ukončení řešení projektu.
2. Smlouva nabyvá platnosti dnem podpisu smluvními stranami a účinnosti dnem zveřejnění v registru Smluv.
3. Smluvní strany souhlasí se zveřejněním znění smlouvy ve smyslu zákona č. 340/2015 Sb., o zvláštních podmínkách účinnosti některých smluv, uveřejňování těchto smluv a o registru smluv. Zveřejnění ve smyslu tohoto zákona provede poskytovatel.
4. Ukončení Smlouvy před datem uvedeným v Závazných parametrech řešení projektu je upraveno ve Všeobecných podmínkách.

---

1. § 26 zákona č. 341/2005 Sb., o veřejných výzkumných institucích; § 18 odst. 9, 10, 11 zákona č. 111/1998 Sb., o vysokých školách



MINISTERSTVO VNITRA  
ČESKÉ REPUBLIKY

## Podpisy smluvních stran

### Poskytovatel:

V Praze, dne .....

---

JUDr. Petr Novák, Ph.D.  
ředitel odboru bezpečnostního  
výzkumu a policejního vzdělávání

### Příjemce:

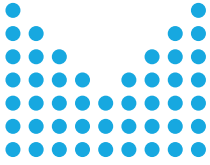
V ....., dne .....

prof. RNDr. Václav  
Snášel, CSc.

Digitally signed by  
prof. RNDr. Václav  
Snášel, CSc.  
Date: 2020.12.06  
14:56:59 +01'00'

---

prof. RNDr. Václav Snášel, CSc.



## ZÁVAZNÉ PARAMETRY ŘEŠENÍ PROJEKTU

Číslo projektu: **VI04000051**

Rozhodný den pro uznatelnost nákladů dle této verze závazných parametrů:

Od data zahájení řešení projektu uvedeném v Závazných parametrech

### 1. Název projektu v českém jazyce

Zařízení pro testování antivirových ochranných pomůcek

### 2. Datum zahájení a ukončení projektu

01/2021 – 12/2022

### 3. Cíl projektu

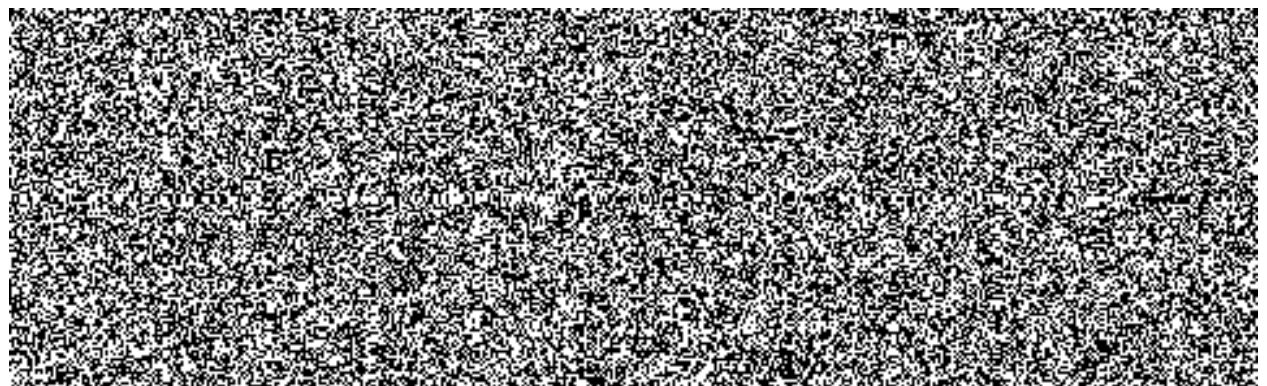
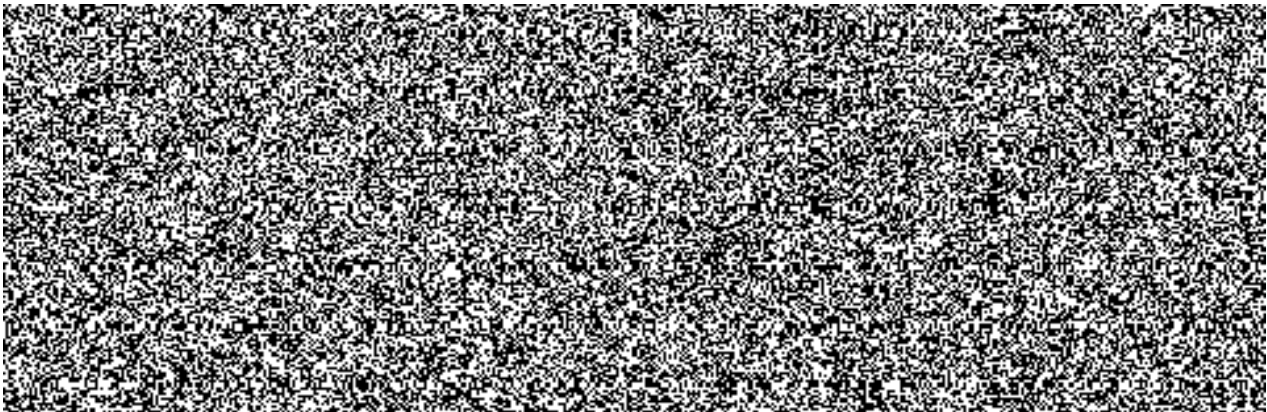
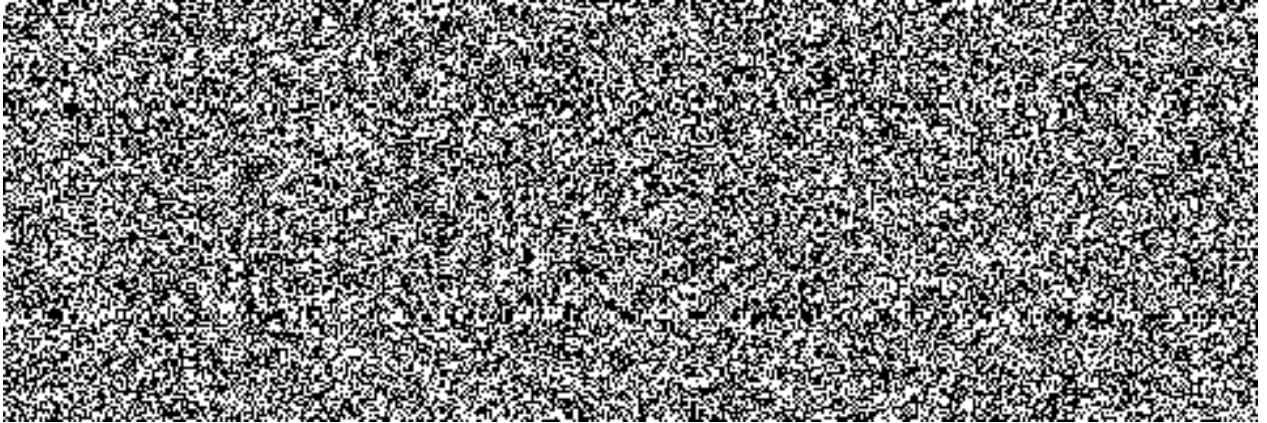
Projekt představuje vyvoj zařízení pro testování ochranných systémů s primárním důrazem na protivirové ochranné systémy. Navrhovaného zařízení bude dosaženo multidisciplinárním výzkumem zahrnujícím aktivity jako jsou experimentální konstrukce, mikrobiální zkoušení, experimentální elektrotechnika, materiálový výzkum a pokročilá aplikace 3D tisku. Výstupem projektu bude kompaktní zařízení schopné detekovat průchod infekčních agens (Covid-19, virus chřipky, Bacillus anthracis, apod.) libovolným ochranným systémem a hodnotit tak účinnost a spolehlivost těchto systémů. Planované zařízení má za cíl zvýšit spolehlivost zkoušek kvality ochranných prostředků (roušek, respirátorů apod.), a tím zlepšit bezpečnost obyvatelstva obecně a zvláště složek IZS.

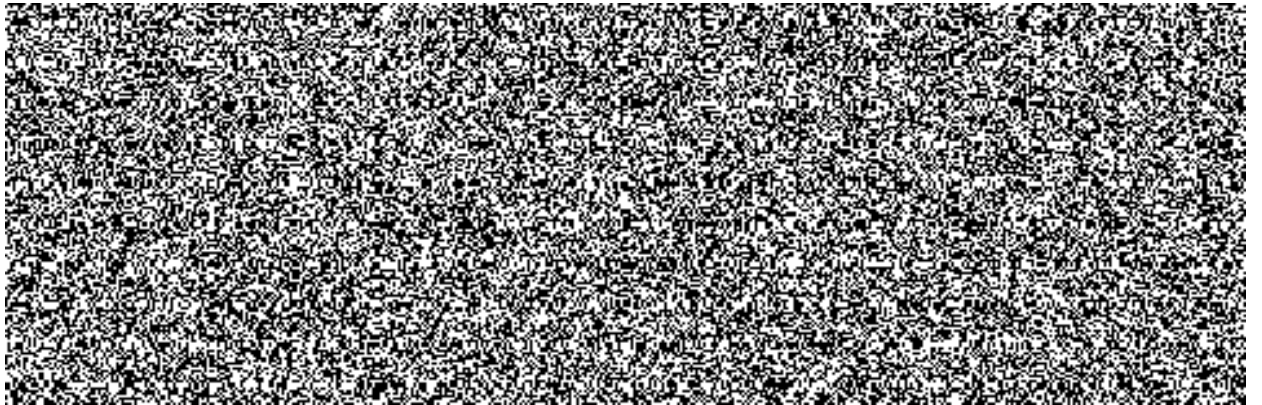
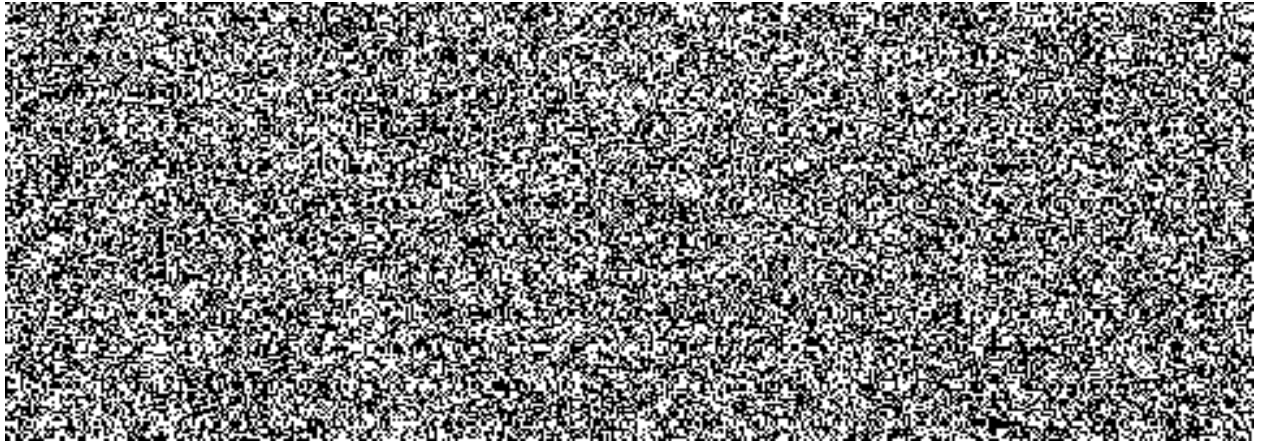
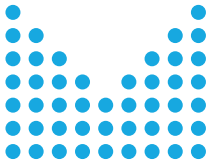
### 4. Řešitel — Klíčová osoba řešitelského týmu

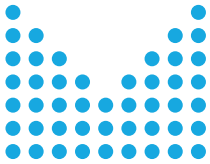




## 5. Plánované výsledky projektu



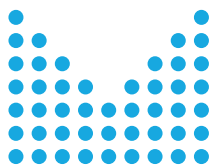




## 6. Identifikační údaje účastníků

### Hlavní příjemce – [P] Vysoká škola báňská - Technická univerzita Ostrava

IČ 61989100	Obchodní jméno Vysoká škola báňská - Technická univerzita Ostrava
Kód organizační jednotky 27690	Organizační jednotka Centrum pokročilých inovačních technologií
Právní forma VVS - Veřejná nebo státní vysoká škola (zákon č. 111/1998 Sb., o vysokých školách a o změně a doplnění dalších zákonů)	
Typ organizace VO - Výzkumná organizace	



## 7. Náklady

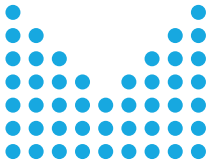
(uvedené údaje jsou v Kč, závazné parametry tučně v rámečku)

### Projekt — VI04000051

Položka / rok	2021	2022	Celkem maximální výše
Náklady projektu celkem	2 463 800	3 913 800	<b>6 377 600</b>
Výše podpory	<b>2 463 800</b>	<b>3 913 800</b>	<b>6 377 600</b>
Maximální intenzita podpory projektu	<b>100 %</b>		

### Hlavní příjemce — [P] Vysoká škola báňská - Technická univerzita Ostrava

Položka / rok	2021	2022	Celkem maximální výše
Osobní náklady	1 071 800	1 071 800	<b>2 143 600</b>
Subdodávky	0	0	<b>0</b>
Ostatní přímé náklady	820 000	2 270 000	<b>3 090 000</b>
Nepřímé náklady	572 000	572 000	<b>1 144 000</b>
Náklady projektu celkem	2 463 800	3 913 800	<b>6 377 600</b>
Výše podpory	<b>2 463 800</b>	<b>3 913 800</b>	<b>6 377 600</b>
Způsob výpočtu režijních nákladů	<b>Full cost</b>		



MINISTERSTVO VNITRA  
ČESKÉ REPUBLIKY

## 8. Další závazné parametry projektu

---



MINISTERSTVO VNITRA  
odbor bezpečnostního výzkumu  
a policejního vzdělávání

Praha 9. července 2020  
Č. j. MV-109107-1/OBVV-2020  
Počet listů: 19

**Všeobecné podmínky\***  
**ke smlouvám o poskytnutí účelové podpory**  
**na řešení projektů bezpečnostního výzkumu**

**Část A**  
**Základní ustanovení**

**Článek 1**  
**Obecná ustanovení**

- 1) Všeobecné podmínky jsou závazné a vymahatelné vůči smluvním stranám Smlouvy o poskytnutí podpory na řešení programového projektu (dále jen „Smlouva“).
- 2) Všeobecné podmínky jsou rovněž závazné a vymahatelné v případě Rozhodnutí o poskytnutí podpory, pokud ve prospěch příjemce bylo vydáno, přičemž v tomto případě se použijí přiměřeně.
- 3) Ustanovení specifických podmínek Smlouvy může stanovit v souladu s podmínkami veřejné soutěže nebo podmínkami projektu veřejné zakázky ustanovení odchylná od všeobecných podmínek.

---

\* verze 01, Všeobecné podmínky jsou dostupné na webových stránkách poskytovatele  
<https://www.mvcr.cz/vyzkum>



## Článek 2 Vymezení pojmů

### Pro účely Smlouvy se rozumí:

- 1) „**Administrátor Projektu**“ je zaměstnanec gesčního útvaru pro oblast bezpečnostního výzkumu určený poskytovatelem, který je odpovědný za spolupráci a komunikaci s příjemcem ve všech záležitostech věcného plnění Projektu a finančního využití poskytnuté podpory.
- 2) „**Aplikačním garantem**“ organizace (právnícká osoba či podnikající fyzická osoba, která musí mít sídlo v České republice), a která má zájem na uplatnění a využití plánovaných výstupů projektu výzkumu a vývoje v praxi. Hlavní rolí aplikačního garanta je přispět k tomu, aby výsledek projektu byl uplatnitelný a také následně uplatněný a využitý v praxi, přičemž aplikačním garantem může být zároveň příjemce.
- 3) „**Dalším účastníkem**“ právnícká osoba nebo fyzická osoba, organizační složka státu nebo organizační jednotka ministerstva, zabývající se výzkumem a vývojem, jejíž účast na projektu je vymezena v návrhu projektu a s níž hlavní příjemce uzavřel smlouvu o účasti na řešení projektu, přičemž se jedná o toho uchazeče či příjemce, který obvykle není ve vztahu k poskytovateli,
- 4) „**Dobou řešení**“ doba ode dne zahájení řešení projektu příjemcem do dne ukončení řešení projektu příjemcem, přičemž řešení projektu se považuje za ukončené rovněž v případě předčasného zastavení řešení projektu v souvislosti s ukončením platnosti Smlouvy o poskytnutí podpory či rozhodnutí o poskytnutí podpory,
- 5) „**Důvěrnou informací**“ informace, kterou lze považovat ve smyslu příslušných ustanovení zákona č. 89/2012 Sb., občanský zákoník za obchodní tajemství či kterou jedna ze smluvních stran označí jako důvěrnou informaci, nebo jakákoliv informace, jejíž prozrazení jednou smluvní stranou může být pro druhou smluvní stranu nevýhodné, není-li všeobecně veřejně známa nebo nebyla smluvní stranou označena za nedůvěrnou,
- 6) „**Hlavním příjemcem**“ ten příjemce, který vstupuje s poskytovatelem do smluvního vztahu a odpovídá za plnění veškerých povinností během řešení projektu vůči poskytovateli na základě Smlouvy o poskytnutí podpory nebo rozhodnutí o poskytnutí podpory, a to jak povinností hlavního příjemce, tak dalšího účastníka,
- 7) „**Implementační plán**“ je dokument, který blíže specifikuje způsob, jakým budou výsledky projektu podpořeného Ministerstvem vnitra využity v praxi,
- 8) „**Intenzitou podpory**“ v procentech vyjádřený podíl výše podpory k uznaným nákladům příjemce v daném roce řešení Projektu.
- 9) „**IS VaVal**“, Informační systém výzkumu, experimentálního vývoje a inovací neboli informační systém veřejné správy zajišťující shromažďování, zpracování, poskytování a využívání údajů o výzkumu, vývoji a inovacích podporovaných z veřejných prostředků, jehož obsah, postup při předání, zařazení, zpracování a poskytování údajů je stanoven ZPVV, nařízením vlády č. 397/2009 Sb., o informačním systému výzkumu, experimentálního vývoje a inovací, zvláštními právními předpisy a provozním řádem IS VaVal,



- 10) „**Hodnotícím procesem**“ poskytovatelem stanovený proces za účelem hodnocení plnění cílů projektu, zhodnocení dosažených výsledků a jejich právní ochrany, zejména oponentní řízení, předkládání zpráv, závěrečné hodnocení a monitoring udržitelnosti,
- 11) „**Manažer Projektu**“ určený příjemcem je odpovědný za řízení Projektu, včetně finančního řízení, za spolupráci a komunikaci s poskytovatelem.
- 12) „**Nařízením**“ Nařízení Komise (ES) č. 651/2014 ze dne 17. června 2014, kterým se v souladu s články 107 a 108 Smlouvy<sup>1</sup> prohlašují určité kategorie za slučitelné s vnitřním trhem,
- 13) „**Podnikem**“ každý subjekt vykonávající hospodářskou činnost, bez ohledu na jeho právní formu ve smyslu přílohy č. 1 Nařízení, přičemž tato příloha a článek II odst. 2 a 24 Nařízení vymezují jednotlivé velikosti podniku na velký, střední, malý podnik a mikropodnik,
- 14) „**Podporou**“ účelové finanční prostředky na řešení projektu poskytnuté poskytovatelem formou dotace v návaznosti na výsledky veřejné soutěže nebo veřejné zakázky ve výzkumu, vývoji a inovacích a na základě Smlouvy o poskytnutí podpory či rozhodnutí o poskytnutí podpory,
- 15) „**Poskytovatelem**“ **Ministerstvo vnitra** České republiky (MV ČR),
- 16) „**Pravidly poskytnutí podpory**“ souhrn práv a povinností stanovených smlouvou o poskytnutí podpory či rozhodnutím o poskytnutí podpory, všeobecnými podmínkami, příslušným programem a zadávací dokumentací a obecně závaznými právními předpisy (národními i evropskými), zejména ZPVV, rozpočtovými pravidly a pravidly veřejné podpory,
- 17) „**Pravidly veřejné podpory**“ souhrn práv a povinností stanovených článkem 107 až 109 Smlouvy o fungování Evropské unie, a pro účely výzkumu, vývoje a inovací zejména Rámcem a Nařízením,
- 18) „**Programem**“ program ve smyslu § 2 odst. 2 písm. f) ZPVV,
- 19) „**Projektem**“ projekt ve smyslu § 2 odst. 2 písm. g) ZPVV,
- 20) „**Předmětem duševního vlastnictví**“ majetek nehmotné povahy, kterým jsou díla chráněná podle práva autorského a práv souvisejících s právem autorským a předměty průmyslově právní ochrany, tj. technická řešení (patenty, užité vzory, případně topografie polovodičových výrobků), předměty průmyslového výtvarnictví a designu (průmyslové vzory), označení výrobků a služeb (ochranné známky, označení původu, zeměpisná označení, obchodní firma) a dále především obchodní tajemství a know-how (psané i nepsané výrobní, obchodní a jiné zkušenosti),
- 21) „**Příjemcem**“ uchazeč, v jehož prospěch bylo o poskytnutí podpory poskytovatelem rozhodnuto, přičemž rozhodným dnem je den doručení tohoto rozhodnutí, a kterému pokud se stanoví práva a povinnosti, stanoví se tak společně hlavnímu příjemci a dalším účastníkům,
- 22) „**Rámcem**“ Sdělení Komise - Rámec pro státní podporu výzkumu, vývoje a inovací (2014/C 198/01),



- 23) „**Rozpočtovými pravidly**“ zákon č. 218/2000 Sb., o rozpočtových pravidlech a o změně některých souvisejících zákonů (rozpočtová pravidla), ve znění pozdějších předpisů,
- 24) „**Řešitelem**“ fyzická osoba odpovědná příjemci za odbornou úroveň projektu,
- 25) „**Smlouvou o účasti na řešení projektu**“ smlouva uzavřená mezi hlavním příjemcem a dalšími účastníky v souladu s § 2 odst. 2 písm. h) ZPVV,
- 26) „**Subdodávkou**“ druh služby, prostřednictvím které realizuje subdodavatel místo příjemce určitou aktivitu projektu. Předmětem subdodávky může být smluvní výzkum, poznatky a patenty zakoupené nebo pořízené v rámci licence z vnějších zdrojů za obvyklých tržních podmínek. Za subdodávky se nepovažují zejména osobní náklady, energie, nájemné, nákup hmotného či nehmotného majetku apod. Subdodávky jsou součástí rozpočtu projektu.
- 27) „**Uznanými náklady**“ náklady ve smyslu § 2 odst. 2 písm. l) ZPVV,
- 28) „**Veřejnosprávní kontrolou**“ kontrola prováděná u příjemců veřejné finanční podpory nebo u uchazečů o veřejnou finanční podporu poskytovatelem jako kontrolním orgánem ve smyslu § 3 odst. 1 písm. a) zákona č. 320/2001 Sb., o finanční kontrole,
- 29) „**Veřejnou podporou**“ podpora ve smyslu článku 107 odst. 1 Smlouvy o fungování Evropské unie,
- 30) „**Veřejnou soutěží**“ veřejná soutěž ve výzkumu, vývoji a inovacích podle Hlavy V ZPVV,
- 31) „**Veřejnou zakázkou ve výzkumu, vývoji a inovacích**“ zakázka na služby v aplikovaném výzkumu, vývoji nebo inovacích podle § 2 odst. 2, písm. e) ZPVV,
- 32) „**Výsledek projektu**“ výsledek ve smyslu § 2 odst. 2 písm. i) ZPVV,
- 33) „**Výzkumnou organizací**“ organizace pro výzkum a šíření znalostí ve smyslu článku II odst. 83 Nařízení,
- 34) „**ZPVV**“ zákon č. 130/2002 Sb., o podpoře výzkumu, experimentálního vývoje a inovací z veřejných prostředků a o změně některých souvisejících zákonů (zákon o podpoře výzkumu, experimentálního vývoje a inovací),
- 35) „**ZVZ**“ zákon č. 134/2016 Sb., o zadávání veřejných zakázek,
- 36) „**Způsobilými náklady**“ náklady ve smyslu § 2 odst. 2 písm. k) ZPVV.

## Část B

### Práva a povinnosti smluvních stran, důsledky jejich porušení a ukončení Smlouvy

#### Článek 3

#### Administrátor Projektů



Jméno a kontaktní údaje administrátora projektu budou příjemci sděleny při předání Smlouvy.

#### **Článek 4** **Platební podmínky**

- 1) Členění uznaných nákladů na jednotlivé rozpočtové skupiny a pro jednotlivé roky řešení Projektu je uvedeno v rozpočtu Projektu a v Závazných parametrech projektu.
- 2) Nedojde-li v důsledku rozpočtového provizoria podle zákona č. 218/2000 Sb., o rozpočtových pravidlech a o změně některých souvisejících zákonů (rozpočtová pravidla), ve znění pozdějších předpisů (dále jen „zákon o rozpočtových pravidlech“) k regulaci čerpání rozpočtu, poskytovatel poskytne podporu příjemci v prvním roce řešení Projektu ve lhůtě do 60 kalendářních dnů ode dne nabytí účinnosti Smlouvy. V dalších letech řešení poskytovatel poskytne podporu do 60 kalendářních dnů od začátku kalendářního roku za podmínky, že jsou splněny závazky příjemce vyplývající ze Smlouvy, zejména, že příjemce předložil roční zprávu včetně vyúčtování poskytnutých finančních prostředků, a tato zpráva byla schválena poskytovatelem, a že jsou zařazeny údaje do informačního systému výzkumu, vývoje a inovací v souladu se zákonem č. 130/2002 Sb., Nařízením vlády č. 397/2009 Sb., o informačním systému výzkumu, experimentálního vývoje a inovací (dále jen „NV č. 397/2009 Sb.“) a se zvláštním právním předpisem (zákon č. 106/1999 Sb., o svobodném přístupu k informacím, ve znění pozdějších předpisů).
- 3) Pokud v průběhu řešení Projektu dojde ke snížení plánovaných finančních prostředků na výzkum a vývoj poskytovatele v rámci státního rozpočtu, je poskytovatel oprávněn jednostranně snížit podporu uvedenou v Závazných parametrech projektu a bude uzavřen písemný dodatek ke Smlouvě, v němž se vymezí související úpravy Projektu.
- 4) Poskytovatel poskytuje podporu:
  - a) veřejné vysoké škole a veřejné výzkumné instituci převodem z bankovního účtu poskytovatele na bankovní účet u České národní banky uvedený ve smlouvě,
  - b) ostatním fyzickým a právnickým osobám převodem z bankovního účtu poskytovatele na bankovní účet uvedený ve smlouvě a
  - c) organizačním složkám státu nebo organizačním jednotkám ministerstva přesunem prostředků státního rozpočtu pomocí rozpočtového opatření.
- 5) Příjemce má povinnost provést audit celého Projektu. Auditorskou zprávu předloží příjemce poskytovateli spolu se závěrečným vyúčtováním Projektu. Audit se týká



všech nákladů Projektů. Do uznaných nákladů lze zahrnout pouze náklady na provedení auditu v závislosti na době realizace a účetní náročnosti Projektů až do výše 100 000 Kč.

## **Článek 5 Povinnosti příjemce**

- 1) Příjemce je povinen postupovat při řešení Projektů v souladu s Projektem a dalšími podmínkami uvedenými ve Smlouvě, v Závazných parametrech projektu a ve Všeobecných podmínkách.
- 2) Příjemce je povinen použít podporu v souladu s podmínkami, účelem a způsobem stanovenými Smlouvou a Všeobecnými podmínkami. Použije-li příjemce podporu v rozporu s podmínkami stanovenými Smlouvou, Závaznými parametry projektu nebo Všeobecnými podmínkami na jiný účel nebo jiným způsobem, závažným způsobem poruší povinnosti stanovené Smlouvou, Závaznými parametry projektu a Všeobecnými podmínkami. V takovém případě bude postupováno dle Článku 17 odst. 4 Všeobecných podmínek.
- 3) Příjemce je povinen dodržovat podmínky uvedené v Projektu, na jejichž základě byla stanovena maximální povolená výše míry podpory. Porušení této povinnosti se pokládá za závažné porušení povinnosti a bude postupováno dle Článku 17 odst. 4 Všeobecných podmínek.
- 4) Příjemce je povinen provést finanční vypořádání poskytnuté dotace v souladu s § 14 odst. 9 a § 75 zákona o rozpočtových pravidlech a příslušnými předpisy pro zúčtování se státním rozpočtem platnými pro daný rok. Finanční vypořádání zpracuje příjemce za období týkající se celé doby trvání Projektů podle stavu k 31. prosinci roku, v němž bylo ukončeno financování Projektů. Příjemce předloží poskytovateli podklady pro finanční vypořádání dotace do 15. února roku následujícího po roce ukončení Projektů na tiskopisu, jehož vzor je uveden v přílohách příslušných předpisů pro zúčtování se státním rozpočtem platných pro daný rok.
- 5) Příjemce je povinen písemně informovat poskytovatele o veškerých podstatných skutečnostech, které by mohly mít vliv na průběh a výsledek řešení Projektů a které nastaly v době ode dne nabytí platnosti a účinnosti Smlouvy, a to ve lhůtě do 15 kalendářních dnů ode dne, kdy se o takové skutečnosti dozvěděl.
- 6) Změnou, o které je příjemce povinen písemně informovat (oznámení) poskytovatele, je jakákoliv změna, která může mít nepodstatný vliv na řešení Projektů, nebo která se dotýká právní subjektivity příjemce, nebo údajů požadovaných pro prokázání způsobilosti. Jedná se zejména o tyto změny:
  - a) změna bankovního čísla účtu příjemce,



- b) změna – registrace příjemce jako plátce DPH, pokud má změna vliv na celkově uznané náklady a míru intenzity podpory,
- c) změna kontaktních údajů příjemce,
- d) změna sídla příjemce,
- e) změna názvu příjemce,
- f) změna typu příjemce (malý, střední, velký podnik či výzkumná organizace),
- g) změna kontaktní osoby (manažera Projektu),
- h) změna statutárního orgánu příjemce,
- i) změna právní formy příjemce,
- j) formální, administrativní změny smlouvy o spolupráci mezi účastníky řešení Projektu,
- k) změna členů řešitelského týmu,
- l) změna úvazků řešitelského týmu.

U změn ve složení řešitelského týmu je příjemce povinen vést evidenci změn, tuto evidenci předložit ke kontrole poskytovatelem a aktuální složení podle stavu k 31. prosinci daného kalendářního roku řešitelského týmu přiložit k roční zprávě. Oznámení změny členů řešitelského týmu musí obsahovat formulář čerpání osobních nákladů, který je s dalšími formuláři změn zveřejněn na webových stránkách Ministerstva vnitra. Při postupu příjemce v rozporu s ustanovením tohoto odstavce bude postupováno dle ustanovení Článku 20 odst. 3 Smlouvy.

- 7) Podstatnou změnou, pro jejíž provedení je nutný předchozí souhlas poskytovatele, jsou jakékoliv změny, které mohou mít podstatný vliv na řešení Projektu. Jedná se zejména o tyto změny:
- a) změna Smlouvy a Závazných parametrů projektu,
  - b) změna příjemce,
  - c) změna celkových uznaných nákladů a výše účelové podpory, v jednotlivých letech a za celou dobu řešení Projektu,
  - d) přesun finančních prostředků z jiných rozpočtových skupin do rozpočtové skupiny osobní náklady,
  - e) přesun finančních prostředků mezi jednotlivými položkami v rámci rozpočtové skupiny osobní náklady přesahující 10 % celkových nákladů této skupiny,
  - f) změna harmonogramu Projektu,
  - g) změna výsledků Projektu,



- h) změna data ukončení řešení Projektu,
- i) změna hlavního řešitele Projektu.

O podstatnou změnu lze požádat v daném roce nejpozději do 30. listopadu. Příjemce je povinen podat žádost o změnu před očekávanou realizací žádané změny, aby mohla být poskytovatelem náležitě posouzena a mohlo být o ní poskytovatelem rozhodnuto. Poskytovatel je povinen o žádosti rozhodnout nejpozději do 60 dnů ode dne bezvadného doručení žádosti. Jednání o žádosti je ve všech jeho fázích neveřejné. U změny příjemce podle písm. b) a u změny celkových uznaných nákladů podle písm. c) vyhotoví smluvní strany dodatek ke smlouvě. Pokud příjemce neobdrží stanovisko poskytovatele do 60 pracovních dnů ode dne odeslání informace o podstatné změně, považuje se podstatná změna za schválenou poskytovatelem. Formulář pro změnové řízení dle tohoto ustanovení je zveřejněn na webových stránkách Ministerstva vnitra. Při postupu příjemce v rozporu s tímto ustanovením bude postupováno dle ustanovení Článku 20 odst. 3 Smlouvy.

- 8) O ostatních změnách informuje příjemce poskytovatele průběžně, nejpozději v roční zprávě.
- 9) Příjemce je povinen každou zahraniční pracovní cestu, jejíž náklady přesáhnou 100 000 Kč, předložit s předstihem nejméně 30 kalendářních dní před zahájením zahraniční pracovní cesty se zdůvodněním poskytovateli ke schválení. Nejpozději do 30 kalendářních dní po ukončení cesty je příjemce povinen předložit poskytovateli podrobnou zprávu o jejím průběhu a výsledcích ve vztahu k řešení Projektu.
- 10) Veškerá oznámení dle tohoto Článku předává příjemce formou a ve lhůtách, které jsou uvedeny ve Všeobecných podmínkách.
- 11) Příjemce je povinen poskytnout i další údaje požadované poskytovatelem pro věcné a finanční řízení Projektu, a to v termínech stanovených poskytovatelem.

## **Článek 6 Subdodávky**

- 1) **Náklady na subdodávky** představují náklady vzniklé v přímé souvislosti s výzkumnou činností při řešení projektu, tj. přenesení části výzkumné činnosti projektu na dodavatele. Dodavatelem subdodávek nesmí být člen řešitelského týmu ani jiný zaměstnanec příjemce nebo osoba spojená s příjemcem (ve smyslu § 23 odst. 7 zákona č. 586/1992 Sb., o daních z příjmů).



- 2) Pokud se v průběhu řešení Projektu vyskytne potřeba realizace subdodávky, postupuje příjemce podle zákona č. 134/2016 Sb. o zadávání veřejných zakázek (dále jen „ZVZ“).
- 3) Subdodávky je příjemce povinen pořizovat za tržní ceny (tj. cena v místě a čase obvyklá). Toto je příjemce povinen poskytovateli doložit.
- 4) Subdodávky na výzkum nebo experimentální vývoj mohou být realizovány maximálně do výše 20 % celkových uznaných nákladů Projektu.
- 5) Nové subdodávky musí být předem odsouhlaseny poskytovatelem a upraveny písemným dodatkem ke Smlouvě.
- 6) Je-li subdodavatelem veřejně financovaná výzkumná organizace, mohou být předmětem subdodávek pouze výzkum nebo experimentální vývoj za těchto podmínek:
  - a) výzkumná organizace poskytuje danou výzkumnou službu nebo provádí smluvní výzkum za tržní cenu nebo
  - b) nelze-li určit tržní cenu, výzkumná organizace poskytne danou výzkumnou službu nebo provede smluvní výzkum za cenu, která zahrnuje plné náklady a přiměřený zisk.
- 7) Je-li příjemce výzkumnou organizací, může pořizovat subdodávky pouze od jiné výzkumné organizace.
- 8) Při pořízení subdodávek v rozporu s tímto Článkem bude postupováno dle Článku 17 odst. 3 Všeobecných podmínek.

## **Část C**

### **Poskytování informací, mlčenlivost a předkládání zpráv**

#### **Článek 7**

##### **Poskytování informací**

- 1) Příjemce je povinen předávat poskytovateli veškeré informace o Projektu pro účely jejich předání do informačního systému výzkumu, experimentálního vývoje a inovací ve formě a termínech stanovených poskytovatelem v souladu se ZPVV a NV č. 397/2009 Sb., a další informace stanovené poskytovatelem.
- 2) Při jakémkoliv předávání nebo zveřejňování informací týkajících se Projektu a výsledků Projektu, včetně konferencí, je příjemce povinen zveřejnit informaci o poskytnuté podpoře poskytovatelem na základě Smlouvy a o příslušnosti k programu výzkumu a vývoje poskytovatele.



- 3) Pokud je předmět řešení Projektu utajovanou informací podle zákona č. 412/2005 Sb., o ochraně utajovaných informací (dále jen „zákon č. 412/2005 Sb.“) je příjemce povinen uvést stupeň důvěrnosti těchto údajů podle zákona č. 412/2005 Sb., a poskytnout poskytovateli konkrétní informace o Projektu a jeho výsledcích postupem podle ZPVV.
- 4) Příjemce je povinen při změně Smlouvy předat poskytovateli informace o změně údajů zveřejňovaných v informačním systému výzkumu, experimentálního vývoje a inovací, pokud k takovéto změně v důsledku změny Smlouvy dojde.

### **Článek 8 Povinnost mlčenlivosti**

- 1) Poskytovatel a příjemce jsou povinni zajistit mlčenlivost o všech informacích, které jim jako důvěrné byly poskytnuty a jejichž předání dalším subjektům by mohlo poškodit práva toho, kdo je poskytl.
- 2) V případě, že jsou poskytovatel a příjemce na základě Smlouvy oprávněni poskytovat informace třetím stranám, jsou povinni zajistit, aby tyto třetí strany zachovávaly mlčenlivost o těchto informacích, které jim byly poskytnuty jako důvěrné, a používaly je jen k účelům, k nimž jim byly předány.
- 3) Poskytovatel a příjemce jsou zproštěni povinnosti zachovávat mlčenlivost v případě:
  - a) že se obsah informací, které jim byly poskytnuty jako důvěrné, stane veřejně přístupným, a to na základě jiných činností prováděných mimo rámec Smlouvy nebo na základě opatření, která nesouvisí s řešením Projektu;
  - b) že byl požadavek zachovávat mlčenlivost odvolán těmi, v jejichž prospěch byla tato povinnost stanovena.

### **Článek 9 Zprávy**

- 1) Příjemce předkládá poskytovateli ke schválení v průběhu řešení Projektu zprávy o průběhu řešení Projektu (roční zprávy, mimořádné zprávy). Po ukončení řešení Projektu příjemce předloží poskytovateli závěrečnou zprávu.
- 2) Roční zprávu je příjemce povinen předložit poskytovateli za každý rok řešení Projektu vždy ve lhůtě do 15. ledna následujícího kalendářního roku, nestanoví-li poskytovatel písemně jinak. Roční zpráva obsahuje zejména informace o postupu řešení Projektu, o dosažených výsledcích a způsobu jejich využití v uplynulém roce. V roční zprávě zároveň příjemce upřesní postup řešení



Projektů na další rok a předloží aktuální verzi harmonogramu. Samostatnou částí roční zprávy je vyúčtování nákladů na Projekt a poskytnuté podpory za uplynulý rok ve struktuře Rozpočtu a aktuální verze rozpočtu.

- 3) Mimořádnou zprávu předkládá příjemce poskytovateli v průběhu řešení Projektů na vyžádání poskytovatele, který zároveň stanoví předmět zprávy a termín jejího předložení.
- 4) Závěrečnou zprávu z řešení Projektů spolu s implementačním plánem předloží příjemce do 30 kalendářních dnů ode dne ukončení řešení Projektů. Závěrečná zpráva z řešení Projektů zahrnuje zejména informaci o dosažených cílech, výsledcích, způsobu jejich využití a výstupech Projektů. Součástí závěrečné zprávy je vyúčtování nákladů na Projekt a poskytnuté podpory za celé období řešení Projektů ve struktuře Rozpočtu.
- 5) Příjemce je povinen předkládat poskytovateli zprávu o využití výsledků Projektů, a to každoročně po dobu 5 let ode dne ukončení Smlouvy, vždy ve lhůtě do 20. ledna následujícího kalendářního roku.
- 6) U Projektů obsahujících utajované informace budou zprávy uvedené v tomto Článku zpracovávány v souladu se zákonem č. 412/2005 Sb., o ochraně utajovaných informací a o bezpečnostní způsobilosti, ve znění pozdějších předpisů.
- 7) Poskytovatel stanoví rozsah, strukturu a formu zpráv uvedených v tomto Článku.
- 8) Poskytovatel schvaluje roční a mimořádné zprávy nejpozději do 30 kalendářních dnů ode dne jejich doručení nebo v této lhůtě uplatní písemné připomínky a stanoví lhůtu pro jejich vypořádání příjemcem.
- 9) Pokud příjemce nepředloží zprávy uvedené v odst. 1 až 4 tohoto Článku, bude postupováno dle Článku 17 odst. 3 Všeobecných podmínek.

## **Část D**

### **Vlastnictví majetku, práva k výsledkům a využití výsledků**

#### **Článek 10 Vlastnictví majetku**

- 1) Vlastníkem majetku potřebného k řešení projektu je ve smyslu § 15 ZPVV příjemce.
- 2) Je-li příjemcem organizační složka státu nebo organizační jednotka ministerstva, je vlastníkem takového majetku Česká republika.



## **Článek 11 Práva k výsledkům Projektu a jejich využití**

- 1) Práva k výsledkům Projektu patří příjemci.
- 2) Při využití výsledků Projektu je příjemce povinen postupovat v souladu s ustanovením § 16 odst. 4 ZPVV.

## **Část E Náklady, hodnocení a kontroly**

### **Článek 12 Vedení účetnictví o uznaných nákladech Projektu**

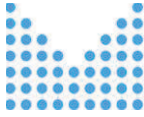
- 1) O vynaložených nákladech Projektu je příjemce povinen po celou dobu řešení Projektu vést v účetnictví oddělenou evidenci podle zákona č. 563/1991 Sb., o účetnictví, ve znění pozdějších předpisů v souladu s § 8 odst. 1 ZPVV.
- 2) Nezpůsobilými náklady projektu jsou zejména:
  - zisk,
  - daň z přidané hodnoty (u příjemců, kteří jsou plátcí této daně a kteří uplatňují její odpočet nebo odpočet její poměrné části)<sup>1</sup>,
  - jiné daně (silniční daň, daň z nemovitosti, daň darovacích, dědická, apod.),
  - náklady na marketing, prodej a distribuci výrobků,
  - úroky z dluhů,
  - náklady na finanční pronájem a pronájem s následnou koupí (např. leasing, aj.),
  - manka a škody,
  - náklady na pohoštění, dary a reprezentaci,
  - náklady na vydání periodických publikací, učebnic a skript,
  - náklady/výdaje na pořízení budov a pozemků,
  - opravy nebo údržba místností, stavby, rekonstrukce budov nebo místností, nábytek či zařízení, která nejsou pevnou součástí místností, a další náklady, které bezprostředně nesouvisí s předmětem řešení projektu,
  - správní poplatky,
  - výdaje související s likvidací příjemce, nedobytné pohledávky,

---

<sup>1</sup> Zákon č. 218/2000 Sb., o rozpočtových pravidlech a o změně některých souvisejících zákonů



- platby příspěvků do soukromých penzijních fondů,
  - peněžité pomoci v mateřství,
  - ostatní sociální výdaje na zaměstnance, které nejsou zaměstnavatelé povinni odvádět dle zvláštních předpisů (např. dary k životním jubileím, příspěvky na rekreaci, příspěvky na penzijní připojištění, životní pojištění apod.),
  - odstupné,
  - nájemné, kdy příjemce je vlastníkem nemovitosti nebo ji užívá zdarma,
  - výdaje na školení a vzdělávání personálu (pokud se nejedná o odborné akce přímo související s řešením projektu).
- 3) Do uznaných nákladů na pořízení hmotného a nehmotného majetku lze zahrnout pouze část ceny majetku, která odpovídá podílu užití majetku na řešení Projektu.
- 4) V případě, že příjemce projektu předpokládá nevyčerpání finančních prostředků daného kalendářního roku, ale tyto nevyčerpané finanční prostředky by využil v rámci řešení projektu v následujícím roce, je povinen požádat poskytovatele o předchozí souhlas s **využitím nároků nespotřebovaných výdajů** z daného kalendářního roku v roce následujícím, a to do **15. listopadu** daného kalendářního roku. K žádosti příjemce přiloží položkový rozpočet čerpání nároků nespotřebovaných výdajů v následujícím roce. Formulář je k dispozici na internetových stránkách poskytovatele. Takto převáděné finanční prostředky mohou být využity v roce následujícím pouze ke stejnému účelu, ke kterému byly původně určeny v roce, ve kterém byly poskytovatelem uvolněny. V případě, že poskytovatel vyjádří souhlas s využitím nároků nespotřebovaných výdajů z daného kalendářního roku v roce následujícím, ponechá si příjemce tyto nespotřebované finanční prostředky na svém účtu a v roční zprávě za řešení projektu v roce následujícím vykáže čerpání nároků nespotřebovaných výdajů.
- 5) V případě, že příjemci zůstanou **nevyužité finanční prostředky projektu** daného kalendářního roku, s výjimkou postupu podle odstavce 4 tohoto Článku, je příjemce povinen tyto prostředky, podle stavu k 31. prosinci roku, v němž bylo ukončeno financování projektu z prostředků poskytnutých ze státního rozpočtu, v souladu s § 3 odst. (4) písm. b) Vyhlášky ministerstva financí č. 367/2015 Sb. O zásadách a lhůtách finančního vypořádání vztahů se státním rozpočtem, státními finančními aktivy a Národním fondem (vyhláška o finančním vypořádání), poskytovateli vrátit do **10. ledna roku následujícího, v němž bylo ukončeno financování projektu**, převedením na bankovní účet poskytovatele číslo [REDACTED] (při převodu finančních prostředků příjemce uvede do Zprávy pro příjemce: VRÁTKA- KONEČNÉ NESPOTŘEBOVANÉ PROSTŘEDKY, kód projektu, svůj název). Tyto prostředky budou poskytovatelem odvedeny do státního rozpočtu.
- 6) Příjemce převede poskytovateli také úroky vzniklé z finančních prostředků poskytnutých z prostředků ze státního rozpočtu nejpozději do **10. ledna roku následujícího, v němž bylo ukončeno financování projektu**, převedením



na bankovní účet poskytovatele číslo [REDACTED] (při převodu finančních prostředků příjemce uvede do Zprávy pro příjemce: VRATKA-ÚROKY, kód projektu, svůj název). Tyto prostředky budou poskytovatelem odvedeny do státního rozpočtu.

- 7) Nebude-li příjemce postupovat dle povinností uvedených v odst. 4 až 10, může poskytovatel postupovat dle Článku 17 odst. 4 Všeobecných podmínek.
- 8) Pokud příjemce uplatňuje rozdílný hospodářský rok, provádí vyúčtování nákladů na Projekt a poskytnuté podpory k 31. prosinci daného kalendářního roku a při uzávěrce hospodářského roku provede kontrolu tohoto vyúčtování a o výsledku písemně informuje poskytovatele.

### **Článek 13 Kontroly**

- 1) Poskytovatel je oprávněn ve smyslu § 13 ZPVV provádět u příjemce kontrolu plnění cílů Projektu, včetně kontroly čerpání a využívání podpory a účelnosti vynaložených prostředků podle Smlouvy, Závazných parametrů projektu a Všeobecných podmínek.
- 2) Poskytovatel je oprávněn provádět finanční kontrolu v souladu se zákonem č. 320/2001 Sb., o finanční kontrole ve veřejné správě a o změně některých zákonů, ve znění pozdějších předpisů a provádět kontrolu podle zákona č. 255/2012 Sb., o kontrole (kontrolní řád).
- 3) Příjemce je povinen umožnit poskytovateli provedení všech kontrol uvedených v odstavci 1 a 2 tohoto Článku a poskytnout mu při nich potřebnou součinnost, zejména poskytnout na pracovištích příjemce volný přístup k osobám podílejícím se na řešení Projektu, ke všem dokumentům, počítačovým záznamům a zařízením, která přísluší k řešení Projektu.
- 4) Příjemce je povinen předložit na žádost poskytovatele pro potřeby kontroly Projektu originály veškerých účetních dokladů vztahujících se k Projektu.
- 5) Příjemce je povinen předkládat poskytovateli na vyžádání přehledy jakýchkoliv účetních záznamů vztahujících se k Projektu.
- 6) Osoby provádějící kontrolu jsou povinny předložit příjemci písemné pověření ředitele věcně příslušného odboru poskytovatele k provedení kontroly.
- 7) Kontrolu je poskytovatel oprávněn provést kdykoliv v době řešení Projektu a následně ve lhůtě do 5 let ode dne ukončení Smlouvy. Příjemce je povinen po celou tuto dobu uchovávat veškeré doklady týkající se Projektu.



## **Článek 14 Odpovědnost za škodu**

- 1) Odpovědnost za škodu se řídí ustanoveními občanského zákoníku.
- 2) Poskytovatel neodpovídá za jednání nebo za nečinnost příjemce. Poskytovatel neodpovídá za nedostatky výrobků vytvořených nebo služeb poskytnutých na základě výsledků Projektů.
- 3) Příjemce se zavazuje, že odškodní třetí strany v případě uplatnění požadavku na náhradu škody, která vznikla jednáním nebo nečinností příjemce nebo která souvisí s nedostatky výrobků vytvořených nebo služeb poskytnutých na základě výsledků Projektů, pokud neprokáže, že za tyto neodpovídá.
- 4) Prokáže-li třetí strana své nároky spojené s prováděním Smlouvy vůči poskytovateli, je příjemce povinen poskytovateli poskytnout pomoc.


## **Článek 15 Odstoupení od Smlouvy**

- 1) Poskytovatel je oprávněn od Smlouvy odstoupit v případě, že:
  - a) příjemce uvedl neúplné, nesprávné nebo nepravdivé údaje a skutečnosti ve veřejné soutěži nebo při uzavření Smlouvy;
  - b) příjemce nesplnil povinnosti nebo jiné podmínky stanovené Smlouvou, Závaznými parametry projektu a Všeobecnými smluvními podmínkami ani poté, co jej poskytovatel k tomu písemně vyzval a stanovil mu náhradní dobu k jejich splnění; náhradní doba k plnění nesmí být kratší než 30 kalendářních dnů;
  - c) příjemce vstoupil do likvidace nebo na něho byla vyhlášena nucená správa, vůči majetku příjemce probíhá insolvenční řízení, v němž bylo vydáno rozhodnutí o úpadku nebo insolvenční návrh byl zamítnut proto, že majetek nepostačuje k úhradě nákladů insolvenčního řízení, nebo nebyl konkurs zrušen proto, že majetek byl zcela nepostačující, byla povolena reorganizace nebo byl nařízen výkon rozhodnutí prodejem podniku, pokud by tato skutečnost mohla dle názoru poskytovatele ovlivnit řešení Projektů nebo zájmy poskytovatele;
  - d) dojde ke vzniku závažných ekonomických nebo technických důvodů, které podstatně ovlivní řešení Projektů, nebo se výrazně sníží možnost využití poznatků Projektů;



- e) z důvodu podstatného porušení Smlouvy podle § 2002 odst. 1 občanského zákoníku.
- 2) Odstoupení od Smlouvy musí být odůvodněno a nabývá účinnosti dnem jeho doručení příjemci.

### Článek 16 Vrácení podpory a sankce

- 1) V případě odstoupení od Smlouvy podle ustanovení Článku 16 odst. 1 písm. a), b) a e) Všeobecných podmínek je příjemce povinen vrátit poskytnutou podporu poskytovateli v plné výši. K vrácené podpoře je příjemce povinen zaplatit smluvní pokutu ve výši 0,1 % z částky podpory uvedené v Projektu pro rok, v němž vznikl důvod k odstoupení od Smlouvy, a to za každý den za dobu ode dne připsání poskytnuté podpory, která má být vrácena, na bankovní účet příjemce do dne jejího připsání na účet poskytovatele.
- 2) V případě odstoupení od Smlouvy podle ustanovení Článku 16 odst. 1 písm. c) a d) Všeobecných podmínek a v případě uzavření dohody o ukončení Smlouvy je příjemce povinen vrátit poskytnutou podporu v poměrné výši, stanovené poskytovatelem, a to ve lhůtě do 30 kalendářních dnů ode dne doručení sdělení o odstoupení od Smlouvy nebo ode dne nabytí účinnosti dohody o ukončení Smlouvy. Z poskytnuté podpory mohou být uhrazeny jen uznané náklady Projektu použité příjemcem na poskytovatelem schválené výstupy z Projektu, kterých bylo dosaženo do okamžiku odstoupení od Smlouvy, případně ukončení Smlouvy dohodou.
- 3) V případě, že příjemce neinformuje poskytovatele dle Článku 6 odst. 6, Článku 7 odst. 8, Článku 10 odst. 1 až 4, Článku 13 odst. 4 až 10 Všeobecných podmínek, poskytovatel uloží příjemci smluvní pokutu ve výši 2 % z částky podpory uvedené v Projektu pro rok, v němž vznikl důvod k uložení smluvní pokuty. Příjemce je povinen smluvní pokutu uhradit ve lhůtě **do 30 dnů ode dne uložení smluvní pokuty poskytovatelem** převedením finančních prostředků ve výši smluvní pokuty na bankovní účet poskytovatele číslo . Při převodu finančních prostředků příjemce uvede do Zprávy pro příjemce: SMLUVNÍ POKUTA, kód projektu, svůj název. Tyto prostředky budou poskytovatelem odvedeny do státního rozpočtu.
- 4) V případě, že příjemce použije poskytnutou podporu nebo část poskytnuté podpory v rozporu s podmínkami, účelem nebo způsobem stanovenými Smlouvou, Závaznými parametry projektu a Všeobecnými podmínkami, je poskytovatel oprávněn požadovat od příjemce vrácení takto použitých prostředků. Příjemce je povinen tyto prostředky převést ve lhůtě **do 30 dnů ode dne doručení písemné výzvy poskytovatele** na bankovní účet



poskytovatele číslo [REDAKCE] Při převodu finančních prostředků příjemce uvede do Zprávy pro příjemce: VRATKA-SANKCE, kód projektu, svůj název. Tyto prostředky budou poskytovatelem odvedeny do státního rozpočtu

- 5) V případě, že příjemce nevyužije výsledky Projektu nebo neumožní jejich využití dle § 16 odst. 4 ZPVV, vrátí poskytovateli poskytnutou podporu v plné výši.
- 6) V případě, že u příjemce byly po ukončení Smlouvy zjištěny na základě provedené kontroly závažné finanční nesrovnalosti nebo podvod, může poskytovatel od příjemce písemně požadovat vrácení poskytnuté podpory v celé výši. K vrácené podpoře je příjemce povinen zaplatit smluvní pokutu ve výši 0,1 % z poskytnuté podpory za každý den, a to za dobu ode dne připsání poskytnuté podpory, která má být vrácena, na bankovní účet příjemce do dne jejího připsání na účet poskytovatele.
- 7) Poskytnutá podpora nebo její poměrná část se vrací a smluvní pokuta se platí připsáním na bankovní účet poskytovatele, který bude příjemci poskytovatelem sdělen.
- 8) Neoprávněné použití nebo zadržení podpory se posuzuje jako porušení rozpočtové kázně podle zákona o rozpočtových pravidlech.
- 9) Poskytovatel je oprávněn přerušit nebo zastavit poskytování podpory příjemci, pokud jsou naplněny skutkové podstaty, pro které může být Smlouva ukončena v souladu s odst. 1 tohoto Článku. Ustanovením tohoto odstavce nejsou dotčena práva poskytovatele stanovená Smlouvou. Příjemci nenáleží náhrada škody, která mu vznikne v důsledku přerušení nebo zastavení poskytování podpory.
- 10) Tímto Článkem není dotčen nárok poskytovatele na náhradu škody, která mu vznikne v důsledku neplnění Smlouvy příjemcem.

## Článek 17

### Ukončení řešení Projektu a ukončení Smlouvy

- 1) Příjemce je povinen řešení Projektu ukončit nejpozději ke dni uvedenému ve Smlouvě. Řešení Projektu se považuje za ukončené rovněž v případě předčasného zastavení řešení Projektu v souvislosti s ukončením Smlouvy v souladu s ustanovením tohoto Článku odst. 4 písm. b) a c) Všeobecných podmínek.
- 2) Po ukončení řešení Projektu poskytovatel provede závěrečné hodnocení Projektu, zejména zhodnocení plnění cílů Projektu, včetně kontroly čerpání a využívání podpory, účelnosti vynaložených prostředků Projektu podle Smlouvy, Závazných parametrů projektu a Všeobecných podmínek, a dále provede



závěrečné zhodnocení dosažených výsledků Projektů a jejich vztah k cílům Projektů.

- 3) Smlouva je splněna dnem schválení závěrečné zprávy poskytovatelem a úspěšným závěrečným hodnocením Projektů poskytovatelem v souladu s § 13 odst. 4 ZPVV.
- 4) Smlouva je ukončena:
  - a) dnem ukončení Smlouvy stanoveným ve Smlouvě v Článku 2 odst. 2,
  - b) dnem doručení písemného odstoupení od Smlouvy poskytovatelem,
  - c) dnem nabytí účinnosti dohody smluvních stran o ukončení Smlouvy.
- 5) Po ukončení Smlouvy je poskytovatel oprávněn podle § 9 odst. 1 písm. k) ZPVV provádět u příjemce kontrolu využití výsledků Projektů v souladu s § 16 ZPVV, a to ve lhůtě do 5 let ode dne ukončení Smlouvy.

## **Část F**

### **Závěrečná ustanovení**

#### **Článek 18**

##### **Doručování písemností**

- 1) Písemnosti dle Smlouvy, Závazných parametrů projektu a Všeobecných podmínek se doručují na adresu poskytovatele nebo příjemce uvedenou ve Smlouvě. V případě doručování prostřednictvím provozovatele poštovní služby je náhradní doručení uložením zásilky možné. V takovém případě se považuje písemnost za doručenou 10. kalendářní den ode dne oznámení o uložení zásilky na poště.
- 2) Písemnosti v elektronické formě lze doručovat do datové schránky poskytovatele nebo příjemce podle zvláštního zákona<sup>2</sup>, s výjimkou ustanovení Článku 10 odst. 6 Smlouvy. Písemnost se považuje za doručenou nejpozději 10. kalendářní den ode dne, kdy byl dokument dodán do datové schránky.

#### **Článek 19**

##### **Spory smluvních stran**

---

<sup>2</sup> Zákon č. 300/2008 Sb., o elektronických úkonech a autorizované konverzi dokumentů.



Spory smluvních stran vznikající ze Smlouvy nebo v souvislosti s ní, budou řešeny příslušným soudem.

## **Článek 20 Změny smlouvy**

- 1) Smlouva, včetně příloh, může být doplňována, upravována a měněna pouze písemnými, po sobě číslovanými dodatky ke Smlouvě, podepsanými smluvními stranami.
- 2) Nestanoví-li Smlouva nebo Všeobecné podmínky jinak, návrh posledního dodatku ke Smlouvě lze doručit druhé smluvní straně nejpozději 60 kalendářních dnů přede dnem ukončení řešení Projektu.