

SMLOUVA O DÍLO

č. S915/2016/283

Lesy České republiky, s.p.

IČO: 421 96 451

DIČ: CZ42196451

sídlem: Přemyslova 1106/19, Nový Hradec Králové, 500 08 Hradec Králové

zapsán v obchodním rejstříku u Krajského soudu Hradec Králové, oddíl A XII, vložka 540

statutární orgán: Ing. Daniel Szórád, Ph.D., generální ředitel,

zastoupený na základě pověření dle směrnice 19/2015 Podpisový řád: Ing. Martinem Pavlíčkem, ředitelem Krajského ředitelství Zlín

ve věcech technických jedná: Ing. Martin Pikner (technický dozor), [REDAKCE]

[REDAKCE], zastupitelnost: Ing. Martin Šaroun, [REDAKCE]

fakturační adresa: Lesy České republiky, s.p., KŘ Zlín, Březnická 5659, 760 01 Zlín

adresa pro zasilání faktur: Lesy České republiky, s.p., náměstí Svobody 289,
687 08 Buchlovice

[REDAKCE]
(dále jen „objednatel“)

a

Greendesign, s.r.o.

IČO: 026 28 830

DIČ: CZ02628830

zapsána v obchodním rejstříku u Krajského soudu v Brně, oddíl C, vložka 81841

sídlo: Rudíkov 190, 675 05 Rudíkov

Korespondenční adresa: Masarykova 12, 678 01 Blansko

zastoupený: panem Filipem Demlem, jednatelem společnosti

ve věcech technických jedná: Filip Demel, Dita Demelová

[REDAKCE]
(dále jen „zhotovitel“)

uzavírají a tímto uzavřeli podle § 2586 a násl. zákona č. 89/2012 Sb., občanský zákoník, tuto smlouvu o dílo:

I.

Předmět smlouvy

1. Předmětem této smlouvy je závazek zhotovitele vypracovat pro objednatele na vlastní nebezpečí a odpovědnost dokumentaci:

Projektovou dokumentaci společnou pro územní a stavební řízení a pro provádění stavby:

„ LC U Kalíška“ dále jen „projektová dokumentace“.

Evidenční číslo zakázky **S915/2016/283**

vše za podmínek stanovených příslušnými právními předpisy a technickými normami, zadávacím řízením, na jehož základě byla uzavřena tato smlouva, správními akty a touto smlouvou.

2. Projektová činnost bude provedena podle ustanovení § 159 zákona č. 183/2006 Sb. v účinném znění s odpovědností projektanta uvedeným ustanovením upravenou.
3. Rozsah a obsah projektové dokumentace je dán vyhláškou č. 503/2006 Sb., o podrobnější úpravě územního řízení, veřejnoprávní smlouvy a územního opatření č. 146/2008 Sb. o rozsahu a obsahu projektové dokumentace dopravních staveb. v účinném znění a zadávacím listem projektových prací, který je přílohou této smlouvy.
4. Projektová dokumentace bude splňovat technické požadavky na její obsah a tvorbu dle ustanovení příslušných obecně závazných právních předpisů.
5. Projektová dokumentace bude zpracována v podrobnostech umožňujících zadání (dle zákona č. 137/2006 Sb., o veřejných zakázkách, v účinném znění) a provádění stavby. Podrobnosti vymezení předmětu veřejné zakázky na stavební práce a rozsah soupisu stavebních prací, dodávek a služeb s výkazem výměr (§ 44 odst. 4 zákona č. 137/2006 Sb., o veřejných zakázkách, v účinném znění) budou zpracovány v souladu s vyhláškou č. 230/2012 Sb. v účinném znění.
6. Nedílnou součástí závazků zhotovitele dle této smlouvy je též zajištění všech podkladů, průzkumů a zkoušek potřebných pro zpracování projektové dokumentace v rozsahu nezbytném pro řádnou a oprávněnou realizaci stavby.
7. Nedílnou součástí závazků zhotovitele dle této smlouvy je rovněž osobní projednání projektované stavby se všemi dotčenými vlastníky a uživateli nemovitostí, s dotčenými orgány státní správy, s vlastníky či správci inženýrských sítí a komunikací a s dalšími dotčenými fyzickými a právními osobami. Zhotovitel objednateli předloží návrh vypořádání připomínek osob a orgánů dle předchozí věty k rozhodnutí o dalším postupu stran podoby projektové dokumentace; rozhodnutím objednatele je zhotovitel při dalším postupu vázán.
8. Zhotovitel též zajistí veškeré doklady potřebné pro vydání stavebního povolení a pro realizaci projektované stavby.
9. Zhotovitel prohlašuje, že je seznámen se všemi údaji potřebnými pro řádné provedení díla a že se před podpisem této smlouvy seznámil s povahou budoucího staveniště.
10. Zhotovitel se dále zavazuje provádět autorský dozor nad souladem prováděné stavby s jím zhotovenou, ověřenou projektovou dokumentací. Autorský dozor bude prováděn formou kontrolní činnosti projektanta na stavbě – účasti autorizované osoby na stavbě dle potřeb objednatele (zpravidla při kontrolních dnech, kontrolních prohlídkách stavby, při předání a převzetí staveniště stavby, při předání a převzetí zhotovené stavby apod.). V rámci výkonu autorského dozoru dle této smlouvy bude zhotovitel kontrolovat soulad prováděné stavby s jím zhotovenou, ověřenou (schválenou) projektovou dokumentací, se stavebním povolením (územním rozhodnutím), jakož i s dalšími právními akty a vyjádřeními, které jsou pro realizaci stavby závazné a s nimiž byl objednatelem seznámen nebo s nimiž se seznámil v průběhu realizace této smlouvy; zjištění učiněná při této činnosti zhotovitel neprodleně zaznamená ve stavebním deníku, a to včetně svých návrhů a požadavků. Zhotovitel se ve stavebním deníku vždy vyjádří ke všem zápisům, které mohou mít vliv na shora uvedený soulad, a to formou jejich odsouhlasení, nesouhlasu nebo návrhu úprav dalšího postupu. K výkonu činnosti autorského dozoru bude zhotovitel vyzván objednatelem, a to alespoň 10 dní předem. Zhotovitel je povinen učinit úkon autorského dozoru v době objednatelem stanovené, byl-li k němu dle předchozí věty včas vyzván.
11. Projektová dokumentace bude vyhotovena v množství:
pro stavební řízení a pro provádění stavby: 6 ks paré,
a 1 x v elektronické podobě (needitovatelné – formát pdf*, editovatelné - formát doc. xls. dwg.*)

II.

Doba plnění

1. Zahájení prací na projektové dokumentaci (dále jen „zahájení prací“): 5.12. 2016
Odevzdání prací na projektové dokumentaci (dále jen „odevzdání prací“): 15.3.2017

Odevzdáním prací se rozumí předání dvou paré projektové dokumentace k závěrečnému posouzení shody s požadavky objednatele.

2. Objednatel provede kontrolu odevzdaných prací a sdělí zhotoviteli výsledek posouzení jejich souladu s požadavky objednatele ve lhůtě do 5 dnů od jejich obdržení.
3. Zjistí-li objednatel v rámci kontroly odevzdaných prací nedostatky, vyzve zhotovitele k jejich odstranění. Tím není dotčena lhůta pro předání a převzetí díla dle odstavce 4.
4. Zhotovitel se zavazuje dílo – projektovou dokumentaci dle této smlouvy provést nejpozději do **31.3.2017**; objednatel se zavazuje provedené dílo – projektovou dokumentaci převzít.
5. Provedením díla – projektové dokumentace se rozumí předání požadovaného počtu paré projektové dokumentace objednateli. Dílo je provedeno, je-li plně způsobilé sloužit svému účelu a nevykazuje-li vady. Dílo má vadu, neodpovídá-li smlouvě. Objednatel není povinen převzít dílo vykazující vady, popřípadě dílo nezpůsobilé plně sloužit svému účelu; ustanovení § 2628 občanského zákoníku se nepoužije.
6. O předání a převzetí díla – projektové dokumentace bude učiněn datovaný zápis do protokolu a potvrzen podpisy oběma smluvními stranami.
7. Pokud zhotovitel připraví práce k odevzdání před sjednaným termínem, zavazuje se objednatel převzít je i v nabídnuté zkrácené lhůtě.
8. Autorský dozor bude zhotovitelem poskytován po celou dobu realizace stavby, jež je předmětem projektové dokumentace, a to do okamžiku vydání kolaudačního souhlasu, resp. oprávněného zahájení užívání stavby, jež je předmětem projektové dokumentace, není-li kolaudační souhlas požadován, nebude-li objednatelem písemně požadováno jinak.

III.

Cena a platební podmínky

1. Za řádnou realizaci předmětu této smlouvy, tj. zhotovení díla – projektové dokumentace a poskytnutí všech plnění dle této smlouvy, vyjma výkonu autorského dozoru zhotovitelem, jež je předmětem zvláštní odměny dle odstavce 2, náleží zhotoviteli cena za dílo v celkové výši **100 735,- Kč bez DPH, slovy sto tisíc sedm set třicet pět korun českých bez DPH**. K této ceně bude připočtena DPH ve výši dle příslušného právního předpisu, vznikne-li povinnost k její úhradě. Cena za dílo je strukturována dle položkového rozpočtu uvedeného v příloze této smlouvy a zahrnuje veškeré náklady zhotovitele na řádnou realizaci této smlouvy; změněna může být pouze písemnou dohodou smluvních stran (dodatkem).
2. Za vykonaný autorský dozor se sjednává smluvní cena a to jako sazba za účast na stavbě. Sazba za účast na stavbě činí **4 104,- Kč bez DPH** (k této částce bude připočtena DPH ve výši dle příslušného právního předpisu) za jednu účast zhotovitele na stavbě. V rámci této sazby je zahrnuta odměna za kontrolní činnost vykonanou zhotovitelem v průběhu jednoho kalendářního dne a náhrada veškerých nákladů zhotovitele s takovou činností spojených, včetně nákladů na cestovné, stravné a případné ubytování.
3. Cena je sjednána podle cenové nabídky zhotovitele a zahrnuje veškeré náklady zhotovitele na řádnou realizaci předmětu smlouvy.
4. Zálohy objednatel neposkytuje.
5. Cena za dílo dle odstavce 1 bude objednatelem zhotoviteli uhrazena na základě faktury (daňového dokladu), řádně vystavené zhotovitelem po řádném dokončení a předání díla – projektové dokumentace objednateli a doručené objednateli ve dvou vyhotoveních na adresu **Lesy České republiky, s.p., náměstí Svobody 289, 687 08 Buchlovice**. Cena za řádně vykonaný autorský dozor bude objednatelem zhotoviteli hrazena vždy za všechny úkony výkonu dozoru v období jednoho kalendářního měsíce, jež se považují za jedno dílčí zdanitelné plnění ve smyslu příslušných právních předpisů, a to na základě faktury (daňového dokladu) vystaveného zhotovitelem po uplynutí kalendářního měsíce, za nějž cena náleží, nejpozději do 15 dne kalendářního měsíce po takovém kalendářním měsíci následujícího, doručeního objednateli.

6. Splatnost faktur je 21 dní ode dne jejich vystavení.
7. Objednatel je oprávněn zhotovitelem vystavenou fakturu vrátit bez proplacení, jestliže vyúčtování nevyhovuje stanoveným požadavkům, zejména pak:
 - jestliže faktura neobsahuje všechny náležitosti daňového dokladu,
 - nebyly-li vyúčtované práce provedeny nebo vykazují vady, nebo jsou-li účtovány neoprávněně.V takovém případě objednatel není v prodlení s platbou takto účtované ceny.

IV.

Další práva a povinnosti smluvních stran

1. Projektovou dokumentaci vypracuje autorizovaná osoba v oboru dopravní stavby, Miroslav Matějka, č. [REDAKCE]
2. Zhotovitel projedná návrh technického řešení stavby na výrobních výborech, které svolá v průběhu zpracování projektové dokumentace, za účasti objednatele a dalších stran dotčených stavbou. Zápisy z výrobních výborů budou součástí dokladové části projektové dokumentace.
3. Zhotovitel se zavazuje provést odborný výklad v dokumentační komisi objednatele, na kterou bude objednatelem pozván. Zhotovitel poskytne pro jednání dokumentační komise potřebné podklady (fotodokumentace, textová část a výkresy v elektronické podobě – formát pdf).
4. Projektant se zúčastní ústního jednání v rámci stavebního řízení.
5. Zhotovitel se zavazuje provádět autorský dozor nad souladem prováděné stavby s ověřenou projektovou dokumentací. Zhotovitel bude provádět autorský dozor nad realizací stavby, bude se účastnit kontrolních prohlídek stavby a kontrolních dnů svolaných objednatelem.
6. Nedílnou součástí projektové dokumentace bude soupis stavebních prací, dodávek a služeb nezbytných pro řádné zhotovení projektované stavby s výkazem výměr (slepý rozpočet).
7. Položkový rozpočet stavby (kontrolní rozpočet), včetně souhrnu bude obsažen ve všech parách projektové dokumentace. Výkaz výměr bude vypracován samostatně a u jednotlivých položek bude vždy uveden způsob a postup výpočtu a jejich popis.
8. Projektová dokumentace bude obsahovat (v části E. Zásady organizace výstavby) posouzení, zda práce a činnosti vykonávané na stavbě budou podléhat povinnosti zpracování plánu bezpečnosti a ochrany zdraví při práci na staveništi a povinnosti určit potřebný počet koordinátorů bezpečnosti a ochrany zdraví při práci (BOZP) ve fázi přípravy díla. Pokud bude nutné určit koordinátora BOZP, objednatel jej na vlastní náklady určí a zhotovitel poskytne koordinátorovi potřebnou součinnost.
9. V případě, že při zpracování projektové dokumentace vyplyne, že při stavbě budou prováděny práce a činnosti vystavující fyzickou osobu zvýšenému ohrožení života nebo poškození zdraví (dle nařízení vlády č. 591/2006 Sb. - příloha č. 5), bude součástí projektové dokumentace plán bezpečnosti a ochrany zdraví při práci na staveništi.
10. Projekt bude členěn na stavební objekty dle požadavků objednatele a podle charakteru finančních prostředků.
11. Originály všech dokladů budou součástí paré č. 1 projektové dokumentace.
12. Zhotovitel souhlasí s rozmnožováním projektové dokumentace pro potřeby zajištění přípravy stavby a pro zadání a realizaci stavby.

V.

Záruka za jakost

1. Zhotovitel odpovídá objednateli za správnost, celistvost a úplnost jím zpracované projektové dokumentace, za správnost, celistvost, úplnost a bezpečnost stavby provedené podle jím zpracované projektové dokumentace a proveditelnost stavby podle této dokumentace, jakož i za technickou a ekonomickou úroveň projektu technologického zařízení, včetně vlivů na životní prostředí.

2. Záruku za jakost dle odstavce 1 zhotovitel objednateli poskytuje na dobu 5let od převzetí řádně dokončeného díla – projektové dokumentace objednatelem.
3. Vady projektové dokumentace je zhotovitel povinen odstranit ve lhůtě do 10 dní od jejich písemného oznámení objednatelem, nebude-li písemně dohodnuto jinak. V případě, že objednateli vznikne v příčinné souvislosti s vadou projektové dokumentace škoda, je zhotovitel povinen k písemné výzvě objednatele tuto objednateli uhradit, včetně případné náhrady nákladů objednatele spojených s nutností provedení případných víceprací zhotovitelem stavby, a to do 10 dnů od doručení výzvy.

VI.

Smluvní pokuty

1. V případě prodlení zhotovitele s provedením díla dle čl. II. odst. 4 této smlouvy zaplatí zhotovitel objednateli smluvní pokutu ve výši 0,1 % z ceny za dílo bez DPH za každý, byť i započatý, den prodlení.
2. V případě prodlení smluvní strany s úhradou peněžitého plnění dle této smlouvy náleží druhé smluvní straně úrok z prodlení ve výši 0,05 % z částky, s jejímž zaplacením je strana v prodlení, za každý, byť i započatý, den prodlení.
3. V případě prodlení zhotovitele s odstraněním vady dle čl. V. této smlouvy je zhotovitel povinen zaplatit objednateli smluvní pokutu ve výši 500,- Kč (slovy pět set Korun českých) za každý, byť i započatý, den prodlení.
4. Smluvní pokuty mohou být kombinovány (tzn., že uplatnění jedné smluvní pokuty nevylučuje souběžné uplatnění jakékoliv jiné smluvní pokuty).
5. Úhradu smluvní pokuty provede zhotovitel na účet objednatele, a to na základě objednatelem řádně vystaveného daňového dokladu (faktury), doručeného zhotoviteli, se splatností 21 dnů ode dne doručení. K faktuře musí být přiloženo oznámení o uplatnění smluvní pokuty obsahující popis a časové určení události, která v souladu se smlouvou zakládá právo objednatele smluvní pokutu požadovat. V případě, že faktura nebude mít odpovídající náležitosti, je zhotovitel oprávněn zaslat ji ve lhůtě splatnosti zpět objednateli k doplnění, aniž se tak dostane do prodlení s platbou; lhůta splatnosti počíná běžet od doručení náležitě doplněného či opraveného dokladu zhotoviteli.

VII.

Odstoupení od smlouvy

1. Objednatel i zhotovitel jsou oprávněni odstoupit od této smlouvy v případech a za podmínek stanovených občanským zákoníkem.
2. Zhotovitel je oprávněn odstoupit od této smlouvy zejména v případě, pokud mu objednatel i přes předchozí písemnou výzvu v dodatečně poskytnuté, přiměřené lhůtě neposkytne součinnost nutnou pro řádnou realizaci díla dle této smlouvy, anebo pokud je objednatel v prodlení s platbou ceny po dobu delší než jeden měsíc.
3. Objednatel je oprávněn odstoupit od této smlouvy zejména v případě:
 - provádění prací v rozporu s touto smlouvou,
 - pokud je zhotovitel v úpadku,
 - prodlení zhotovitele s provedením díla o více než jeden měsíc nebo
 - jestliže z chování zhotovitele, postupu prací nebo jiných okolností nepochybně vyplývá, že povinnost zhotovitele bude porušena způsobem, který zakládá právo objednatele od této smlouvy odstoupit.

4. Vzájemná práva a povinnosti smluvních stran se v případě ukončení této smlouvy řídí ustanoveními občanského zákoníku, nestanoví-li smlouva něco jiného.

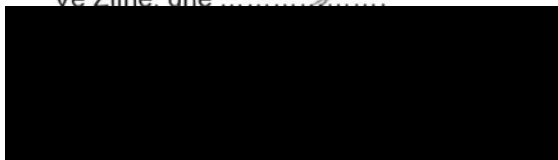
VIII.

Závěrečná ujednání

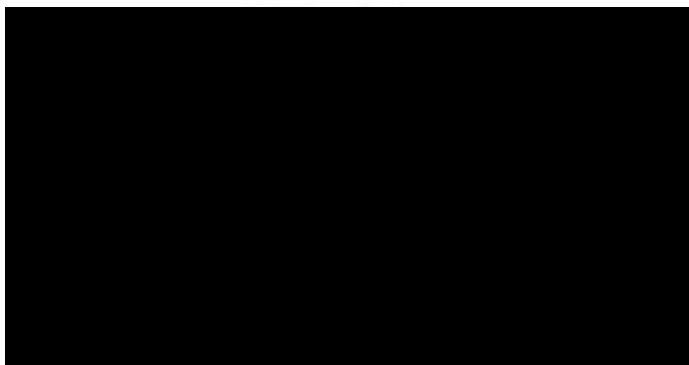
1. Otázky smluvně neupravené se řeší dle ustanovení obchodního zákoníku.
2. Tuto smlouvu je možno měnit pouze oboustranně schválenými písemnými dodatky.
3. O změnách oprávněných osob nebo jejich kontaktních údajů a změnách bankovního spojení se smluvní strany bez zbytečného odkladu písemně informují.
4. Smluvní strany shodně prohlašují, že se řádně seznámili s uvedenými smluvními podmínkami a bezvýhradně s nimi souhlasí. Nedílnou závaznou součástí smlouvy je i její příloha.
5. Smlouva je vyhotovena ve čtyřech stejnopisech, z nichž každá ze stran obdrží po dvou.

08 - 12 - 2016

Ve Zlíně, dne



Ing. Martin Pavlíček
Ředitel KŘ Zlín
Lesy České republiky, s. p.



Příloha – Zadávací list projektových prací
Rozpočet projektových prací

LESY ČESKÉ REPUBLIKY, s. p.

//Krajské ředitelství Zlín /

Zadávací list projektových prací – dokumentace, studie

Název akce: LC U Kalíška

Druh realizace: nová stavba, investice

Stupeň dokumentace: Projektová dokumentace pro územní řízení, pro stavební řízení
a pro provádění stavby

Místo stavby: Jestřablice

Obec s rozšířenou působností: Kroměříž

k.ú.: Jestřablice

Kraj: Zlínský

Popis stávajícího stavu:

V současné době se jedná o nezpevněnou svahovou přibližovací cestu s mírným podélným sklonem v celé své délce. Z větší části je cesta vedena v členitém kopcovitém terénu se značným příčným sklonem terénu. Z tohoto důvodu je, zejména ve středním úseku, ostře zaříznuta do svahu. Cesta překonává dvě výrazná boční údolí. Na přechodu těchto údolí se nachází staré propustky, které jsou v havarijním stavu. Jiné trubní propustky nejsou. Příkopy jsou pouze v délce cca 100 m na začátku cesty. Na trase se nachází 1 trvale podmáčené místo. Délka nové lesní cesty bude cca 1100 m.

Popis návrhu a požadavků investora:

V trase stávající přibližovací linky bude provedena stavba odvozní lesní cesty kategorie 2L. Cesta bude zakončena skládkou dříví sloužící zároveň jako obratiště odvozních souprav. Cesta bude napojena na stávající asfaltovou lesní cestu v prostoru skládky dříví v lokalitě „Švárová“. Šířka vozovky bude 3,5 m v koruně v příjímém úseku. Vozovka bude z drčeného kameniva a šterkodrti zakalena drobným kamenivem frakce 0/8 mm. Krajinice nebudou zřizovány. Na přechodu bočních údolí budou zřízeny nové trubní propustky min. DN 800 mm. Tyto budou ze ŽB zahrdlených trub. Propust na přechodu 1. údolí (cca 350 m od začátku trasy) bude posunut ve směru vodoteče tak, aby se zvětšil poloměr směrového oblouku a cesta byla lépe průjezdná pro odvozní soupravy. Zároveň tak vznikne prostor pro uložení vhodného výkopku vzniklého při rozšiřování tělesa cesty. Plocha původní cesty bude využita jako prostor pro skládkování dříví. Ve vhodných místech budou zřízeny trubní propustky DN 600 z plastových korugovaných trub. Čela všech trubních propustků budou provedeny z LK na MC, základy čel budou z betonu. Bude provedena úprava a zpevnění všech hospodářských sjezdů a zřízení a zpevnění skládek dříví. Hospodářské propustky budou provedeny ze ŽB zahrdlených trub. Budou zřízeny zemní příkop lichoběžníkového profilu.

Předpokládaný náklad na stavbu: 6 000 tís. Kč bez DPH

Koncept projektu bude projednán na výrobním výboru svolaném projektantem do: 15.2.2017

Projektová dokumentace bude vyhotovena v 6 samostatných paré a v jednom vyhotovení v elektronické (digitální) podobě - termín odevzdání projektové dokumentace: 15.3.2017

Obsah dokumentace:

Dokumentace k žádosti o územní rozhodnutí bude obsahovat veškeré náležitosti, vyplývající z vyhlášky č. 503/2006 Sb. o podrobnější úpravě územního řízení, veřejnoprávní smlouvy a územního opatření.

Rozsah a obsah projektové dokumentace pozemních komunikací pro ohlášení stavby uvedené v § 104 odst. 1 písm. a) až e) stavebního zákona nebo pro vydání stavebního povolení, je stanoven přílohami č. 7 a č. 8 k vyhlášce č. 146/2008 Sb. o rozsahu a obsahu projektové dokumentace dopravních staveb.

Projektová činnost bude prováděna dle ustanovení § 159 stavebního zákona.

Požadované podklady:

Do požadavků na zpracování PD musí být zahrnuty všechny známé podmínky z předchozích stupňů dokumentace. Dokumentaci je nutné zpracovat tak, aby mohla sloužit jako podklad pro výběrová řízení a pokud možno jako realizační dokumentace.

- Projektová dokumentace bude provedena v souladu s ČSN 73 6108 – „Lesní cestní síť“ a Metodikou pro návrh a realizaci vozovek nízkokapacitních komunikací (NKK).
- Geodetické práce, výškopis (BPV) a polohopis (v *souřadnicovém systému JTSK*), vyhotovené geodetické podklady pro projektovou činnost budou předány objednateli i v elektronické podobě (formáty dxf., dgn.), včetně zřízení a zaměření všech bodů, které byly použity pro účely projektování a mohou být využity při vytyčovací, kontrolních a dokumentačních činnostech.
- Geotechnický průzkum pro určení kategorizace podloží NKK dle Metodiky pro návrh a realizaci vozovek nízkokapacitních komunikací (NKK).
- Součástí projektu bude projednání se všemi dotčenými účastníky (vyjádření a souhlasy orgánů a organizací a dotčených fyzických a právnických osob), vyřízení případného dočasného vymezení z PUPFL.

Ostatní požadavky:

- Součástí PD bude návrh plánu kontrolních prohlídek stavby ve vazbě na podstatné fáze provádění stavby – plán kontrolních prohlídek stavby.
- Projekt bude členěn na stavební objekty dle požadavku investora a podle charakteru finančních prostředků, všechny stavební objekty budou zaříděny do druhu a oboru stavebnictví dle klasifikace stavebních objektů.
- Zhotovitel projedná návrh technického řešení stavby na výrobních výborech, které svolá v průběhu zpracování PD za účasti objednatele a dalších zúčastněných stran dotčených stavbou. Zápisy z výrobních výborů budou součástí dokladové části PD, návrh technického řešení předkládaný dotčeným osobám bude předem projednán s objednatelem.
- Výkaz výměr (u jednotlivých položek bude vždy uveden způsob a postup výpočtu a jejich popis) s odkazujícím popisem na příslušnou grafickou nebo textovou část projektové dokumentace.
- Soupis stavebních prací, dodávek a služeb s výkazem výměr (slepý rozpočet), včetně položek vedlejších a ostatních nákladů investora vyplývajících ze zpracování projektové dokumentace a požadavků objednatele, soupis prací bude vypracován v cenové soustavě ÚRS, v případě potřeby použití položek neobsažených v cenové soustavě bude součástí výkazu výměr objednatelům odsouhlasená individuální kalkulace a rozbor takovýchto položek, elektronická podoba soupisu prací bude splňovat požadavky pro zadávání veřejné zakázky, elektronická podoba soupisu bude zpracována v otevřeném formátu XLSX.
- Dílčí a souhrnné rozpočty (kontrolní rozpočet), budou obsaženy v paré č. 1 a 2 projektové dokumentace (DSP a DPS), budou vypracovány v cenové soustavě ÚRS a v cenové úrovni platné k termínu odevzdání prací.
- Projektant provede odborný výklad v dokumentační komisi (DK) objednatele a poskytne dokumentační komisi potřebné podklady (2 x kompletní paré PD v lištěné a elektronické podobě). Zhotovitel předloží potřebné podklady k DK nejpozději 14 dní před předáním a převzetím díla.
- Součástí PD (v části E. Zásady organizace výstavby) bude posouzení plnění povinností zadavatele stavby podle zákona č. 309/2006 Sb. Zda je stavbu možné realizovat jedním

zhotovitelem (např. jedná se o jednoduchou stavbu s nízkou náročností na koordinaci, neobsahující žádná technologická zařízení apod.), nebo zda bude stavba svým rozsahem podléhat povinnosti doručení oznámení o zahájení prací oblastnímu inspektorátu práce (celkový plánovaný objem prací a činností během realizace díla přesáhne 500 pracovních dnů v přepočtu na jednu fyzickou osobu) – tedy zda je nutné určit koordinátora BOZP ve fázi přípravy díla.

- Termín předání a převzetí projektu bude stanoven v SoD. Teprve po předání a převzetí díla je možno vystavit fakturu.
- Dokumentace bude předána i v elektronické podobě (*needitovatelné – formát pdf., editovatelné – formát xls.*)
- Zhotovitel souhlasí s jejím rozmnožováním pro potřeby získání územního rozhodnutí, SP, výběru zhotovitele stavby a její provedení.
- Budou-li shledány chyby nebo nedostatky v odevzdaných pracích, bude dohodnuta lhůta jejich odstranění.
- Originály všech dokladů budou součástí paré č. 1 projektové dokumentace.
- Součástí zadání je i provádění autorského dozoru, který bude prováděn formou kontrolní činnosti projektanta na stavbě – účasti autorizované osoby na stavbě dle potřeb objednatele (zpravidla při kontrolních dnech, kontrolních prohlídkách stavby, při předání a převzetí zhotovené stavby apod.), v rámci výkonu autorského dozoru bude zhotovitel kontrolovat soulad prováděné stavby s jejím zhotovenou ověřenou (schválenou) projektovou dokumentací, se stavebním povolením (územním rozhodnutím), jakož i s dalšími právními akty a vyjádřeními, které jsou pro realizaci stavby závazné. Do cenové nabídky rovněž požadujeme uvést vykonání jednoho kusu autorského dozoru.

Zadavatel je organizací, na niž se vztahuje zákon č. 137/2006 Sb. o veřejných zakázkách a zpracovaná dokumentace bude součástí zadávací dokumentace pro výběrové řízení na dodavatele stavebních prací.

Tento zakázkový list slouží k upřesnění cenové nabídky a uzavření smlouvy o dílo na projektovou dokumentaci.

Přílohy:

1) Situace budoucího staveniště

Dne: 17.10.2016

Investor:

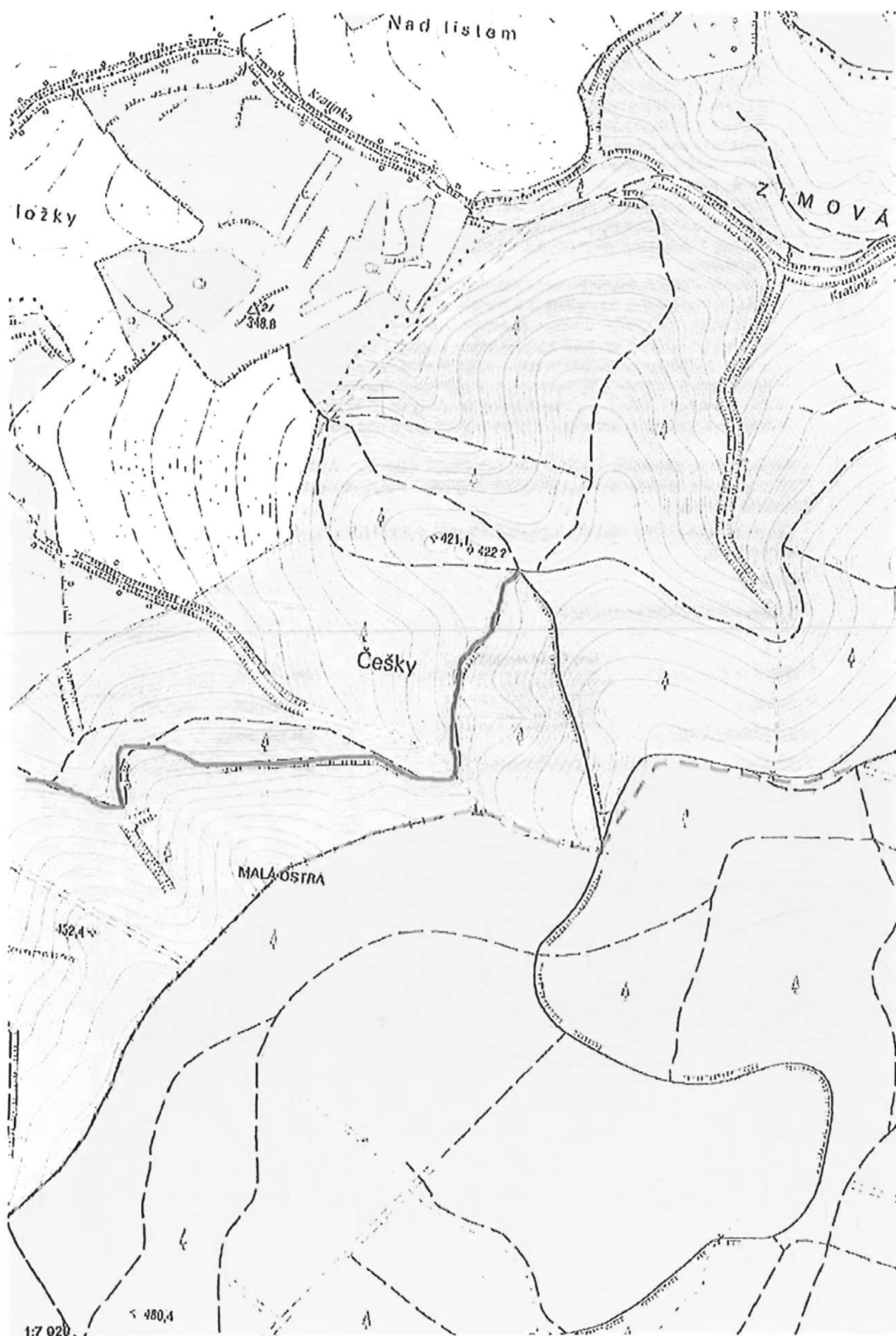
Ing. Martin Píknor

Technický pracovník pro

Dne: 17.10.2016

Uživatel: Ing. Ladislav Karásek

Lesní správce Buchlovice



Adresát

Lesy ČR, s.p., Lesní správa Buchlovice
 Ing. Martin Pikner
 Náměstí Svobody 289
 687 08 Buchlovice

Odesílatel

Greendesign, s.r.o.
 Filip Demel
 Rudíkov 2
 675 05 Rudíkov

CENOVÁ NABÍDKA 161001

DATUM: 19. 10. 2016

LC U Kalíška

Dobrý den,
 děkujeme Vám za možnost předložení kalkulace jednotlivých nákladů na realizaci Vaší poptávky.

Cenová nabídka je vyhotovena dle sazebníku UNIKA 2016

Charakter stavby: Lesnické stavby

Tabulka: 12

Pásmo: II

Předpokládaný náklad na stavbu: **6 000 000,- Kč bez DPH**

Cena projekčních prací: min.: 295 200,- Kč bez DPH

max.: 346 100,- Kč bez DPH

prům.: 320 650,- Kč bez DPH

Jednostupňová projektová dokumentace včetně zajištění inženýrské činnosti:

$(23\%+24\%+2\%+2\%) \times 0,9 = (73\,750+76\,956+6\,413+6\,413 \times 0,9) = 147\,178,- \text{ Kč}$

Sleva 60% = $147\,178 \times 0,40 = 58\,871,- \text{ Kč}$

Objekt	Kalkulace	Celkem
Terénní a měřičské práce	2 x 4 x hod x 550,- Kč	4 400,- Kč
Cestovní náhrady	238 x km x 8,- Kč	1 904,- Kč
Projektová dokumentace DSP/RDS	1 x kpl x 58 871,- Kč	58 871,- Kč
Diagnostika vozovky	1 x kpl x 17 560,- Kč	17 560,- Kč
Geodetické zaměření stavby	1 x kpl x 18 000,- Kč	18 000,- Kč

CELKEM BEZ DPH	100 735,- Kč
DPH 21%	21 154,- Kč
CELKEM S DPH	121 889,- Kč

Navrhovaný termín realizace projektu: **31. 3. 2017**

V případě, že s uvedenou nabídkou souhlasíte, žádám Vás o zaslání podepsané objednávky na doručovací adresu, nebo elektronicky na [REDAKCE]

Cenová nabídka na výkon autorského dozoru je na další straně nabídky.

Cenová nabídka na výkon autorského dozoru při realizaci stavby na 1 kontrolní den

Popis práce	Kalkulace	Celkem
Výkon AD včetně doby přepravy	4 x hod x 550,- Kč	2 200,- Kč
Cestovní náhrady	238 x km x 8,- Kč	1 904,- Kč

CELKEM BEZ DPH	4 104,- Kč
DPH 21%	862,- Kč
CELKEM S DPH	4 966,- Kč

Děkuji

Těším se na případnou spolupráci s Vámi

S pozdravem

Greendesign, s.r.o.

Filip Demel

Jednatel společnosti