



SMLOUVA O POSKYTOVÁNÍ SLUŽEB

*uzavřená podle ust. § 1746 odst. 2 zákona č. 89/2012 Sb., občanského zákoníku, ve znění
pozdějších předpisů*

1. SMLUVNÍ STRANY

Objednatel: **Město Hodonín**

Sídlo: Masarykovo nám. 53/1, 695 35 Hodonín
IČO: 00284891
DIČ: CZ699001303
Bankovní spojení: Komerční banka, a.s., pobočka Hodonín, č.ú. 424671/0100
Zastoupený: Liborem Střechou, starostou města
Osoba oprávněná jednat ve věcech technických: XXXXXXXXXX vedoucí oddělení informatiky a podatelny
/dále jen objednavatel/

Poskytovatel: **Net-Connect s.r.o.**

Sídlo: Velkomoravská 4036/33a, 695 01 Hodonín
IČO: 27735052
DIČ: CZ27735052
Bankovní spojení:
Zastoupený: Ing. Janem Čechem, jednatelem
Společnost je zapsána v obchodním rejstříku vedeném u Krajského soudu v Brně, oddíl C, vložka 55521
/dále jen poskytovatel/

2. PŘEDMĚT SMLOUVY

- 2.1. Touto smlouvou se poskytovatel zavazuje vybudovat bezdrátovou síť wi-fi umožňující bezplatný přístup k internetu ve vnitřních prostorách objednatele, a to dle technické specifikace uvedené v přílohách této smlouvy a objednatel se zavazuje za to poskytovateli zaplatit odměnu za podmínek sjednaných v této smlouvě.
- 2.2. Poskytovatel bere na vědomí, že předmět smlouvy bude realizován v rámci grantové akce s názvem „WiFi4EU Podpora připojení k internetu v místních komunitách“ financované z prostředků Evropské unie.

3. PODMÍNKY PROVÁDĚNÍ DÍLA

- 3.1. Poskytovatel se zavazuje, že při instalaci wi-fi sítě bude dodržovat veškeré technické požadavky stanovené v přílohách této smlouvy.
- 3.2. Poskytovatel se zavazuje při realizaci předmětu smlouvy dodržet veškeré závazné právní a technické normy a platné bezpečnostní předpisy.

- 3.3. Poskytovatel se zavazuje zaregistrovat na portálu WiFi4EU na adrese <https://www.wifi4eu.eu/>.
- 3.4. Poskytovatel se zavazuje objednateli předložit prohlášení zajišťující instalaci bezdrátové sítě wi-fi na portálu WiFi4EU, kterým potvrdí, že instalace bezdrátové sítě byla dokončena v souladu s přílohami této smlouvy a síť je funkční. Prohlášení musí obsahovat:
- název sítě „WiFi4EU název,“
 - název domény.
- 3.5. Poskytovatel se zavazuje, že se na přihlašovacím portálu vždy řádně zobrazí vizuální identita WiFi4EU.
- 3.6. Poskytovatel se zavazuje, že umožní Výkonné agentuře pro inovace a sítě, které na základě pravomocí přenesených z Evropské komise, již pro účely grantové výzvy zastupuje (dále jen „Agentura“):
- používat snímky sítě WiFi4EU při propagaci iniciativy,
 - využívat anonymizované údaje o připojení k síti WiFi4EU pro statistické účely,
 - provádět technické kontroly nebo audity s cílem zjistit, zda jsou dodrženy podmínky této smlouvy. Poskytovatel umožní provést technickou kontrolu nebo audit také Evropskému úřadu pro boj proti podvodům (OLAF) a Evropskému účetnímu dvoru. Poskytovatel se zavazuje poskytnout všechny informace včetně informací v elektronickém formátu, jež si Evropská komise, Agentura či externí subjekt oprávněný tak činit jejím jménem v rámci kontroly či auditu vyžádají.
- 3.7. Poskytovatel bere na vědomí, že Agentura nese odpovědnost za škodu, kterou způsobí či utrpí poskytovatel v důsledku nebo během realizace předmětu smlouvy.
- 3.8. Poskytovatel se zavazuje, že přijme veškerá nezbytná opatření, aby předešel vzniku situace, kdy je ohroženo nestranné a objektivní plnění předmětu smlouvy v důsledku ekonomických zájmů, politické nebo národní spřízněnosti, rodinných nebo citových vazeb či dalších společných zájmů s Agenturou nebo třetí stranou v souvislosti s předmětem plnění (dále jen „střet zájmů“). Střet zájmů se poskytovatel zavazuje objednateli neprodleně oznámit a současně přijmout veškerá nezbytná opatření k nápravě situace. Poskytovatel bere na vědomí, že si Agentura vyhrazuje právo ověřit přijatá opatření a může požadovat přijetí dalších opatření během určené lhůty.
- 3.9. Poskytovatel se zavazuje zachovávat důvěrnost veškerých informací a dokumentů v libovolné formě, jež jsou v souvislosti s plněním smlouvy písemně či ústně zpřístupněny a jež jsou výslovně písemně označeny za důvěrné. Nejedná se o informace, které jsou veřejně přístupné.
- 3.10. Poskytovatel se zavazuje, že nebude používat důvěrné informace a dokumenty pro jiné účely než plnění svých povinností dle smlouvy, není-li s objednatelem dohodnuto jinak.
- 3.11. Poskytovatel bere na vědomí, že objednatel přiznává Agentuře práva k užívání výsledků grantové akce pro její vlastní účely, a to k poskytnutí, kopírování, reprodukování,

rozmnožování, sdělování veřejnosti, šíření, úpravě, překladu, uchování, archivaci a opakovanému použití výsledkových dokumentů v souladu s rozhodnutími Evropské komise. Poskytovatel bere na vědomí, že Agentura zveřejní výsledky včetně informací o držiteli autorských práv.

- 3.12. Poskytovatel se zavazuje provádět pravidelnou údržbu a nezbytné opravy sítě WiFi4EU. Síť nesmí být nefunkční více než 60 kalendářních dnů v roce.
- 3.13. Poskytovatel se zavazuje neprodleně informovat objednatele o událostech či okolnostech, o nichž se dozví a jež mohou ovlivnit plnění této smlouvy nebo způsobit v jeho provádění prodlevu.
- 3.14. Poskytovatel se zavazuje přijmout opatření nezbytná k tomu, aby omezil škody vzniklé v důsledku vyšší moci. Učiní, co je v jeho silách, aby byl předmět plnění opětovně zahájen. „*Vyšší mocí*“ se rozumí nepředvídatelná výjimečná situace nebo událost, která se vymyká kontrole smluvních stran, brání některé z nich v plnění povinností daných dohodou, není následkem pochybení či nedbalosti z jejich strany ani ze strany subposkytovatelů, a ukáže se jako nevyhnutelná navzdory vynaložení řádné péče. Na *vyšší moc* se nelze odvolávat v případě neposkytnutí služby nebo vad či pozdního dodání vybavení nebo materiálu ani v případě pracovních sporů, stávek či finančních problémů, ledaže jsou přímým důsledkem příslušného případu *vyšší moci*.
- 3.15. Poskytovatel se zavazuje přijmout náležitá technická a organizační bezpečnostní opatření s ohledem na rizika spojená se zpracováním údajů a na povahu dotčených osobních údajů.
- 3.16. Zjistí-li poskytovatel při realizaci předmětu smlouvy skryté překážky, týkající se předmětu smlouvy, nebo místa, kde má být předmět smlouvy realizován, a tyto překážky znemožňují realizaci předmětu smlouvy, je poskytovatel povinen oznámit bez zbytečného odkladu objednateli a navrhnout mu řešení.
- 3.17. Poskytovatel bere na vědomí, že vůči Agentuře nemá žádná práva s výjimkou uplatnění nároku dle odst. 6.5. této smlouvy.

4. SOUČINNOST OBJEDNAVATELE

- 4.1. Objednavatel poskytovateli předá veškeré doplňující podklady, údaje, informace anebo konzultace, k již objednatelem předaným podkladům, vztahujícím se k předmětu smlouvy.
- 4.2. Objednavatel zajistí veškerá potřebná povolení pro realizaci a provoz předmětu smlouvy.
- 4.3. Objednavatel zajistí poskytovateli přístup do míst realizace předmětu smlouvy.
- 4.4. Objednavatel umožní poskytovateli bezplatné napojení na elektřinu, bezpečné přístupy na místo plnění, a to po celou dobu provádění prací dle této smlouvy až do jejich dokončení.

- 4.5. Objednavatel poskytne poskytovatel součinnost pro komplexní vyzkoušení funkčnosti předmětu smlouvy.
- 4.6. Objednavatel se zavazuje poskytnout maximální součinnost při čerpání grantu v podobě prohlášení objednavatele, že instalace sítě Wifi4EU je v souladu s přílohami této smlouvy a síť je funkční na webovém portálu Wifi4EU.

5. TERMÍNY A MÍSTO PLNĚNÍ

- 5.1. Termín **zahájení** provedení instalace bezdrátové sítě:
do 5 dnů od nabytí účinnosti smlouvy
- 5.2. Termín **dokončení** provedení instalace bezdrátové sítě:
nejpozději do 17. 1. 2021
- 5.3. Poskytovatel se zavazuje, že síť WiFi4EU bude fungovat v plném rozsahu po dobu tří let ode dne, kdy poskytovatel obdrží od Agentury potvrzení dle odst. 6.6. této smlouvy. Smluvní strany berou na vědomí, že provoz sítě bude zajištěn samostatnou smlouvou.
- 5.4. **Místem plnění** je Městský úřad Hodonín, Národní třída 373/25, 695 01 Hodonín.

6. ODMĚNA A PLATEBNÍ PODMÍNKY

- 6.1. **Konečná výše odměny** za poskytnutí služeb **bude stanovena Agenturou**. Maximální možná výše odměny z grantu je 15 000 EUR. Poskytovatel bere na vědomí, že odměna stanovená Agenturou je konečná a zahrnuje **veškeré náklady** (zejm. dopravu) potřebné k plnění předmětu smlouvy. Poskytovatel bere na vědomí, že není oprávněn vymáhat po objednateli částku převyšující odměnu stanovenou Agenturou.
- 6.2. Příslušná platná sazba DPH bude účtována poskytovatelem dle předpisů platných v době zdanitelného plnění. Za správnost stanovení sazby DPH nese odpovědnost poskytovatel.
- 6.3. Poskytovatel bere na vědomí, že **odměna bude vyplacena v eurech** na účet poskytovatele, jehož číslo uvede poskytovatel na portálu WiFi4EU ve formátu IBAN (International Bank Account Number).
- 6.4. Poskytovatel bere na vědomí, že **odměna bude hrazena** výlučně z prostředků grantu, a to **prostřednictvím Agentury**. V případě, že Agentura shledá jakékoliv důvody pro neprovedení platby poskytovateli, je poskytovatel povinen provést v součinnosti s objednavatelem nápravná opatření tak, aby Agentura žádosti o čerpání grantu vyhověla a platbu poskytovateli provedla. Objednatel touto smlouvou převádí na poskytovatele právo uplatnit vůči Agentuře nárok na vyplacení odměny uvedené v odst. 6.1. této smlouvy. V případě, že Agentura odmítne platbu provést, a to i přes uplatněný nárok poskytovatele dle předchozí věty, se objednatel zavazuje uhradit poskytovateli odměnu specifikovanou v odst. 6.1. této smlouvy.
- 6.5. **Splatnost odměny je vázána na:**

- ověření správnosti údajů uvedených v prohlášení dle odst. 3.4. této smlouvy,
- ověření funkčnosti bezdrátové sítě ze strany Agentury,
- ověření, že na přihlašovacím portálu WiFi4EU se řádně zobrazuje vizuální identita WiFi4EU,
- ověření, že se na síť Wifi4EU se připojilo nejméně 10 uživatelů.

Agentura vyplatí poskytovateli odměnu **do 60 dnů od provedení všech ověření** uvedených v předchozím odstavci **a zaslání potvrzení o tomto provedení**. Platba ze strany Agentury se považuje za provedenou v den, kdy je odečtena z jejího účtu.

- 6.6. Poskytovatel se zavazuje nést náklady na převodní transakci účtované jeho bankou. Agentura ponese náklady na převodní transakce účtované její bankou. Strana, která zapříčiní opakování určitého převodu, ponese veškeré náklady s takovým převodem spojené.

7. PŘEDÁNÍ A PŘEVZETÍ PŘEDMĚTU SMLOUVY

- 7.1. Poskytovatel splní svou povinnost dodat předmět smlouvy jeho řádným a včasným dokončením a předáním objednateli jako celku a odstraněním všech vad a nedodělků zjištěných v rámci přejímacího řízení v termínu uvedeném v čl. 5 této smlouvy.
- 7.2. Přejímací řízení je ukončeno a podpisem protokolu o předání a převzetí předmětu smlouvy jako celku objednatelem.
- 7.3. K příjemce předmětu smlouvy je poskytovatel povinen objednateli předat základní provozní dokumentaci k instalovanému systému (popis, nastavení, aj.).
- 7.4. Nedoloží-li poskytovatel sjednané doklady, nepovažuje se předmět smlouvy za dokončený a schopný předání.
- 7.5. Nedohodnou-li se smluvní strany v rámci přejímacího řízení jinak, vyhotoví protokol o předání a převzetí předmětu smlouvy poskytovatel.
- 7.6. Poskytovatel nese nebezpečí škody na předmětu smlouvy až do doby protokolárního předání a převzetí předmětu smlouvy jako celku objednatelem. Tímto okamžikem se objednatel stává vlastníkem předmětu smlouvy.

8. ODPOVĚDNOST ZA VADY A ZÁRUKA

- 8.1. Poskytovatel poskytuje objednateli záruku, že veškeré dodané zboží, zařízení a poskytnuté služby budou prosty jakýchkoliv vad. Poskytovatel prohlašuje, že dodaný předmět smlouvy bude funkční minimálně po dobu trvání záruční doby.
- 8.2. Předmět smlouvy má vady, jestliže jeho provedení neodpovídá výsledku určenému ve smlouvě včetně jejích příloh, jež jsou nedílnou součástí smlouvy, popř. má takové vlastnosti, které mít nesmí nebo má takové vlastnosti, které brání řádnému a efektivnímu

užívání předmětu smlouvy k účelu, ke kterému je určen, a to ať už se jedná o vady zjevné či skryté.

- 8.3. Záruční doba na předmět smlouvy jako celek začíná běžet ode dne podpisu protokolu o předání a převzetí předmětu smlouvy, a uplyne do 36 měsíců od předání a převzetí předmětu smlouvy.
- 8.4. Záruční doba neběží po dobu, po kterou nemůže objednatel předmět smlouvy užívat pro vady, za které odpovídá poskytovatel.

9. REKLAMACE

- 9.1. Jestliže objednatel zjistí během záruční doby jakékoli vady předmětu smlouvy, sdělí zjištěné vady bez zbytečného odkladu písemně poskytovateli (reklamace). Reklamaci lze uplatnit do posledního dne záruční doby, přičemž i reklamace odeslaná objednatelem v poslední den záruční doby se považuje za včas uplatněnou.
- 9.2. Poskytovatel potvrdí objednateli formou e-mailu, datovou zprávou do datové schránky nebo písemně či telefonicky přijetí reklamace, a to do 2 pracovních dnů od uplatnění reklamace, a do 5 pracovních dnů od potvrzení přijetí reklamace začne s diagnostikou a následným odstraňováním vad, nedohodnou-li se smluvní strany písemně jinak. Poskytovatel je povinen vadu odstranit ve lhůtě do 5 pracovních dnů od zahájení odstraňování vad, nebude-li dohodnuto jinak, a to buď opravou, nebo výměnou vadných částí zařízení za části nové. Odstranění vad bude provedeno na vlastní náklady poskytovatele. Po opravě nebo výměně vadné části zařízení za část novou, se poskytovatel zavazuje, že otestuje příslušnou opravenou nebo novou část zařízení a ověří dokončení opravy.
- 9.3. O odstranění reklamované vady sepíší smluvní strany protokol.
- 9.4. V případě, že poskytovatel nezahájí odstraňování vad a tyto v dohodnutých lhůtách neodstraní, je objednatel oprávněn vadu po předchozím oznámení poskytovateli odstranit sám nebo ji nechat odstranit, a to na náklady poskytovatele, aniž by tím omezil svá práva, která mu přísluší na základě záruky a poskytovatel je povinen nahradit objednateli náklady s tím spojené.

10. SMLUVNÍ SANKCE

- 10.1. Poskytovatel zaplatí objednateli smluvní pokutu ve výši 500 Kč za každý započatý kalendářní den prodlení s předáním předmětu smlouvy oproti termínu dokončení dle této smlouvy.
- 10.2. Poskytovatel zaplatí objednateli smluvní pokutu za prodlení s odstraňováním vad a nedodělků ve výši 500 Kč za každou vadu a započatý kalendářní den prodlení s odstraněním vady.

- 10.3. Poskytovatel zaplatí objednateli smluvní pokutu za prodlení s termínem nastoupení k odstranění reklamovaných vad v záruční době ve výši 500 Kč za každou jednotlivou vadu a kalendářní den prodlení.
- 10.4. Poskytovatel zaplatí objednateli smluvní pokutu za prodlení s odstraněním reklamované vady dle odst. ve výši 500 Kč za každou jednotlivou vadu a započatý kalendářní den prodlení od dohodnutého termínu odstranění vady.
- 10.5. Smluvní strany sjednávají splatnost smluvních pokut na 14 kalendářních dnů ode dne doručení jejich vyúčtování.
- 10.6. Zaplacením jakékoli smluvní pokuty dle této smlouvy není dotčeno právo oprávněné strany na náhradu škody.

11. ZÁVĚREČNÁ USTANOVENÍ

- 11.1. Tato smlouva nabývá platnosti dnem uzavření smlouvy, tj. dnem podpisu obou smluvních stran, nebo osobami jimi zmocněnými. Tato smlouva nabývá účinnosti dnem jejího uveřejnění v Registru smluv. Tato smlouva bude uveřejněna objednatelem prostřednictvím Registru smluv vedeném Ministerstvem vnitra a na profilu zadavatele v souladu se zákonem č. 134/2016 Sb., o zadávání veřejných zakázek.
- 11.2. Tato smlouva byla vyhotovena ve třech (3) vyhotoveních, z nichž dvě (2) náleží objednavateli a jedno (1) poskytovateli.

Přílohy:

- Příloha č. 1 Řešení pokrytí veřejných prostranství v Hodonín v rámci projektu Wifi4EU
Příloha č. 2 Technická specifikace díla

Doložka dle § 41 zákona č. 128/2000 Sb., o obcích, ve znění pozdějších předpisů

Rozhodnuto orgánem Města: Rada Města Hodonín

Datum a číslo usnesení:

V Hodoníně dne:

V Hodoníně dne 23. 11. 2020

Objednatel:

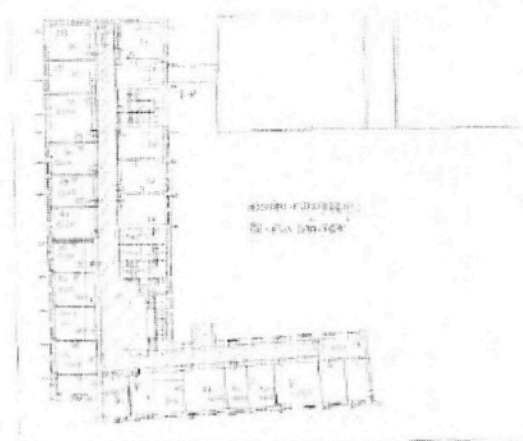
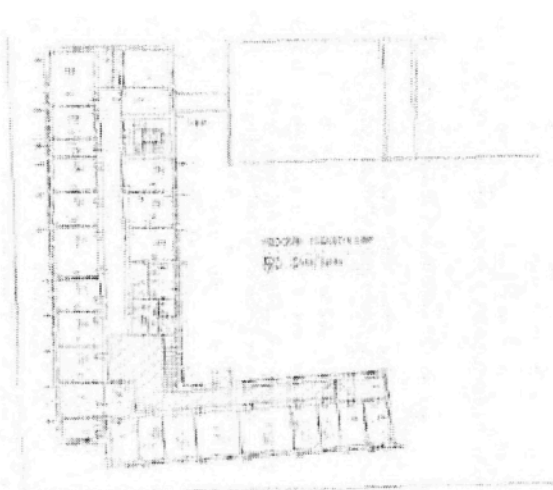
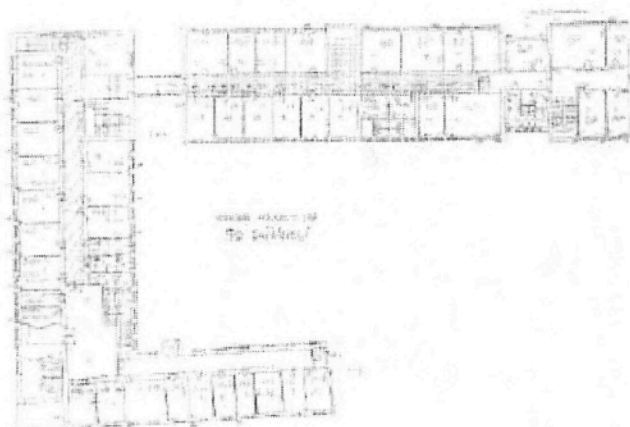
Poskytovatel:

.....
Libor Střecha, starosta města

Příloha č. 1 Řešení pokrytí veřejných prostranství v Hodonín v rámci projektu Wifi4EU

Pro pokrytí dané plochy a obsluhu příslušného počtu uživatelů zde bude umístěno celkem patnáct dual-band indoor přístupových bodů se všesměrovou anténou (dále jen „přístupový bod“ nebo „AP“). Jednotlivé APs budou připojeny kabelem ke dvěma centrálním prvkům. Centrální prvky budou umístěny ve stávajících rozvaděčích v budově. Konektivita pro tuto síť bude na úrovni 200 Mb/s full duplex s garantovanou rychlostí. Tato konektivita bude dodána až k centrálním prvkům po optickém kabelu.

Název položky	měrná jednotka	množství
ZoneFlex AP R320 - 802.11ac Wave 2, 2x2:2 Dual-band (2.4+5GHz souběžně) indoor přístupový bod	ks	15
Konstrukce/úchyty pro montáž AP	ks	15
UTP kabel	m	1 000
POE injektor 12P, GBIT	ks	2
Napájecí zdroj 150W	ks	2
PATCH panel 24P	ks	2
Vyvažovací panel	ks	5
UPS APC 700	ks	2
19" PDU - Basic - ve standard.prov. 8 zásuvek	ks	2
GBIC 1000BASE-LX, SM	ks	2
Optický kabel KDP	m	150
Cisco WS-C2960S-24TS-L	ks	1
Cisco WS-C2960G-8TC-L	ks	1
Police do racku, velká, cca 45cm hloubka	ks	1
Podružný materiál	kpl	1



Příloha č. 2 **Technická specifikace díla**

Poskytovatel zajistí, aby každý přístupový bod:

- umožňoval souběžné dvoupásmové (2,4Ghz - 5Ghz) připojení;
- měl podpůrný cyklus delší než 5 let;
- měl střední dobu mezi poruchami (MTBF) v délce alespoň 5 let;
- měl samostatné a centralizované místo řízení alespoň pro všechny AP každé sítě WiFi4EU;
- podporoval normu IEEE 802.1x;
- vyhovoval normě IEEE 802.11ac Wave I;
- podporoval normu IEEE 802.11r;
- podporoval normu IEEE 802.11k;
- podporoval normu IEEE 802.11v;
- zvládal alespoň 50 souběžných uživatelů bez zhoršení výkonnosti;
- měl alespoň 2x2 MIMO (technologie Multiple-Input-Multiple-Output);
- vyhovoval normě Hotspot 2.0 (certifikační program Passpoint sdružení Wi-Fi Alliance).
- zařízení musí splňovat rychlost stahování alespoň 30 Mbps
- musí být pro koncové uživatele bezplatný
- musí být poskytován bez reklam
- bez povinnosti poskytnout osobní údaje pro komerční účely

Povinnosti týkající se poplatků, reklamy a využívání údajů

1. Přístup k síti WiFi4EU pro koncové uživatele musí být bezplatný a musí být poskytován bez reklam a bez povinnosti poskytnout osobní údaje pro komerční účely.
2. Přístup pro koncové uživatele prostřednictvím provozovatelů komunikační sítě byl poskytován nediskriminačně, tzn. aniž by tím byla dotčena omezení požadovaná podle práva Unie nebo podle vnitrostátního práva, které je v souladu s právem Unie, a zároveň v souladu s potřebou zajistit hladké fungování sítě a zejména nutnost zajistit spravedlivé přidělování kapacity mezi uživatele v době špičky.
3. Za účelem podpory, monitorování nebo zlepšení fungování sítě může být pravidelně prováděno zpracování dat pro statistické a analytické účely. Při jakémkoli uchování nebo zpracování musejí být osobní údaje za tímto účelem řádně anonymizovány v souladu s příslušným zvláštním prohlášením o ochraně soukromí.

Požadavky na konfiguraci a připojení sítě WiFi4EU k monitorovacímu mechanismu EK
Přístupové body financované pomocí poukázky Wifi4EU musí zobrazovat pouze SSID „WiFi4EU“.

Síť Wifi4EU s SSID „WiFi4EU“ musí být otevřená síť v tom smyslu, že se při připojení k ní nevyžaduje žádné ověřování informací (například použitím hesla). Jakmile se k ní uživatel připojí, poskytovatel zajistí, aby se na síti WiFi4EU s SSID „WiFi4EU“ zobrazoval přihlašovací portál https ještě předtím, než se uživateli povolí přístup na internet.

Není-li stanoveno jinak vnitrostátními právními předpisy, jež jsou v souladu s právními předpisy EU, připojení k internetu pomocí SSID „WiFi4EU“ nesmí vyžadovat žádnou registraci ani ověřování na přihlašovacím portálu a musí být dokončeno jedním kliknutím.

Poskytovatel zajistí, že objednatel může od začátku fáze I a na svou vlastní odpovědnost vysílat dodatečné SSID pro náležitě zabezpečená spojení. Objednatel může rovněž vysílat dodatečné SSID za předpokladu, že je omezeno na interní užívání a nemá nepříznivý vliv na kvalitu služby nabízené veřejnosti.

Poskytovatel v obou případech zajistí, aby byla daná SSID z projektu WiFi4EU od otevřených SSID řádně odlišena.

U přístupových bodů, jež nejsou financovány poukázkou WiFi4EU, může objednatel také vysílat SSID „WiFi4EU“ (jako jediné SSID, nebo souběžně s jejich stávajícím místním SSID).

Připojení k monitorovacímu mechanismu EK bude realizováno ve dvou fázích.

Fáze I

Poskytovatel musí zajistit dodržování následujících požadavků pro přístupový portál SSID „WiFi4EU“:

- Síť WiFi4EU s SSID „WiFi4EU“ musí jako uživatelské rozhraní používat přihlašovací portál HTTPS.
- Na přihlašovacím portále bude nastaven časový interval, v rámci kterého budou automaticky identifikováni dříve připojení uživatelé, aby se jim po opětovném připojení přihlašovací portál nezobrazoval. Tato doba se bude každý den v 00:00 hodin automaticky resetovat nebo bude přinejmenším nastavena na maximálně 12 hodin.
- Název domény přihlašovacího portálu https musí být standardní (ne IDN) a může sestávat z písmen a až z, číslic 0 až 9 a pomlčky (-).
- Vizualní identita; Přihlašovací portál musí být označen prvky vizualní identity WiFi4EU.

Do kódu přihlašovacího portálu musí být vložen sledovací kód (tzv. tracking snippet), aby mohla agentura síť WiFi4EU na dálku monitorovat.

Pokyny k instalaci kódu jsou k dispozici na této adrese: <https://ec.europa.eu/inea/en/connectingeurope-facility/cef-telecom/wifi4eu>

Kód nebude shromažďovat žádné osobní údaje. Bude sloužit pouze k tomu, aby bylo možné sledovat počet uživatelů, kteří jsou k síti WiFi4EU připojeni, vkládat vizualní identitu WiFi4EU a kontrolovat, zda je řádně zobrazena.

Na přihlašovacím portálu bude uvedeno prohlášení o vyloučení odpovědnosti, v němž budou uživatelé jasně informováni o tom, že WiFi4EU je veřejná, otevřená internetová síť. V prohlášení budou rovněž uvedena preventivní doporučení, která jsou zpravidla poskytována uživatelům předtím, než se k internetu pomocí tohoto typu sítě připojí.

Fáze II

V pozdější fázi bude na úrovni EU zřízen mechanismus pro zabezpečenou autentizaci a monitoring, který umožní rozvoj sdružené struktury.

Jakmile bude mechanismus pro zabezpečenou autentizaci a monitoring v provozu, poskytovatel překonfiguruje síť WiFi4EU tak, aby se mohla k tomuto mechanismu připojit.

V rámci této rekonfigurace se zachová otevřená SSID „WiFi4EU“ za použití přihlašovacího portálu, rozšíří se o dodatečné SSID „WiFi4EU“ pro řádně zabezpečená připojení (buď změnou stávajícího místního zabezpečeného systému na společný, nebo jednoduše přidáním společného

systemu jako třetí SSID) a zajistí se fungování mechanismu monitorování sítě WiFi4EU na úrovni přístupových míst.

Odpovědnost za registraci a ověřování uživatelů pro otevřené SSID „WiFi4EU“ a pro místní SSID u stávajících zabezpečených připojení, jakož i za schvalování a evidenci uživatelů pro veškeré SSID ponese objednatel v souladu s evropskými i vnitrostátními právními předpisy.

Zkratky

APs	přístupové body k wi-fi síti (z angl. APs = access points)
IEEE	Institut pro elektrotechnické a elektronické inženýrství
LTE	technologie Long Term Evolution
MAC	Adresa MAC (z angl. Media Access Control)
MIMO	technologie Multiple-Input-Multiple-Output
RADIUS	služba pro dálkové ověření identity uživatele (z angl. Remote Authentication Dial-In User Service)
SSID	identifikátor souborů služeb (z angl. Service Set Identifier)