
SMLOUVA O DÍLO

ÚDRŽBA VEŘEJNÉ ZELENĚ V MČ BRNO - KRÁLOVO POLE,
VÝVOZ ODPADKOVÝCH KOŠŮ A ČIŠTĚNÍ A ZIMNÍ ÚDRŽBA
CHODNÍKŮ – ČÁST PARKY

uzavřená mezi

STATUTÁRNÍM MĚSTEM BRNEM

a

ZENOVA SERVICES S.R.O.

Číslo smlouvy Objednatele _____

Číslo smlouvy Zhotovitele 102/2020

Tuto smlouvu o dílo uzavírají v souladu s příslušnými ustanoveními zákona č. 89/2012 Sb., občanského zákoníku, ve znění pozdějších předpisů (dále jen „OZ“), zejména podle § 2586 a násl. OZ, níže uvedeného dne, měsíce a roku následující smluvní strany (dále jen „Smlouva“):

Statutární město Brno

se sídlem: Dominikánské nám. 196/1, 602 00 Brno
zastoupená: Ing. Karin Karasovou, starostkou městské části Brno – Královo Pole na základě čl. 13 odst. 2 a 3 obecně závazné vyhlášky statutárního města Brna, ve znění pozdějších změn – Statutu města Brna
IDDS: xyxbwjb
bankovní spojení: ██
číslo účtu: ████████████████████████████████████
IČ: 44992785
DIČ: CZ44992785
Adresa pro doručování: ÚMČ Brno – Královo Pole, Palackého tř. 59, 612 93 Brno

(dále jen „**Objednatel**“) na straně jedné

a

Obch. firma/jméno: ZENOVA services s.r.o.
se sídlem: Purkyňova 2121/3, 110 00 Praha 1
zastoupená: Tomášem Zemanem, jednatelem
IDDS: f2vczxt
zapsaná: v obchodním rejstříku u Městského soudu v Praze, oddíl C, vložka 91593
bankovní spojení: ████████████████████████████████████
číslo účtu: ████████████████████████████████████
IČ: 25051865
DIČ: CZ25051865

(dále jen „**Zhotovitel**“) na straně druhé,

(Objednatel a Zhotovitel společně dále též jen „**Smluvní strany**“ a jednotlivě „**Smluvní strana**“).

Preambule

- a) Tato Smlouva je uzavírána jako výsledek zadávacího řízení veřejné zakázky pod názvem „*Údržba veřejné zeleně v MČ Brno – Královo Pole, čištění a zimní údržba chodníků a vývoz odpadkových košů – část PARKY*“, ev. č. zakázky ve Věstníku veřejných zakázek: Z2020-022906, zahájeného Objednatelem dne 10.8.2020 (dále jen „**Veřejná zakázka**“) podle ustanovení § 56 a násl. zákona č. 134/2016 Sb., o zadávání veřejných zakázek, ve znění pozdějších předpisů (dále jen „**ZZVZ**“), ve kterém byla nabídka Zhotovitele pro tuto část, s níž se zadávacího řízení na Veřejnou zakázku účastnil (dále jen „**Nabídka**“), vyhodnocena jako ekonomicky nejvýhodnější. Zhotovitel je vázán všemi požadavky zadávací dokumentace Veřejné zakázky, ve znění vysvětlení zadávací dokumentace, a všemi skutečnostmi, které uvedl jako účastník zadávacího řízení na Veřejnou zakázku v Nabídce, stejně jako by byly součástí této Smlouvy.
- b) Tato smlouva upravuje zejména vztah, předmět plnění a ceny, který vznikl a vzniká mezi Objednatelem a Zhotovitelem při plnění předmětu Smlouvy formou objednávek níže definovaných prací.

- c) S ohledem na podstatu plnění Smlouvy a společenský závazek Objednatele vůči občanům městské části Královo Pole bude ze strany Objednatele kladen důraz na vysoký standard plnění, jeho kontrolu a kvalitu služeb.
- d) Objednatel si je plně vědom důležitosti plnění dle této Smlouvy a dílčích objednávek a přijímá povinnosti kladené mu touto Smlouvou, zejména pak povinnostmi k řádnému plnění předmětu jednotlivých dílčích objednávek zajištěných důsledným systémem kontroly a smluvních sankcí.

1. Účel Smlouvy

- 1.1. Účelem této Smlouvy je upravit vztahy vznikající mezi Objednatelem a Zhotovitelem na základě dílčích objednávek, kdy obsahem dílčích objednávek je provádění níže definovaného díla (práce úklidu, práce se zelení, práce v zimní údržbě), jež odpovídá předmětu Veřejné zakázky, a to v délce trvání, rozsahu a za podmínek stanovených touto Smlouvou a dílčích objednávek. Za činnosti dle této Smlouvy, resp. dle dílčích objednávek náleží Zhotoviteli úplata ve výši odpovídající ceně stanovené v této Smlouvou a jejími přílohami.
- 1.2. Zhotovitel potvrzuje, že se v plném rozsahu seznámil se Smlouvou, s rozsahem a povahou plnění, které bude plnit na základě této Smlouvy a dílčích objednávek, že jsou mu známy veškeré technické, kvalitativní a jiné podmínky a že disponuje takovými kapacitami a odbornými znalostmi, které jsou k plnění nezbytné. Zhotovitel výslovně potvrzuje, že prověřil veškeré podklady a pokyny Objednatele, které obdržel do dne uzavření této Smlouvy, i pokyny, které jsou obsaženy v zadávacích podmínkách Veřejné zakázky, které Objednatel stanovil pro zadání Smlouvy, že je shledal vhodnými, že sjednaná cena a způsob plnění včetně doby trvání Smlouvy, obsahuje a zohledňuje všechny výše uvedené podmínky a okolnosti, jakož i ty, které zkušený zhotovitel, jako subjekt odborně způsobilý k poskytnutí takových služeb měl nebo mohl předvídat. Zhotovitel na základě výše uvedeného prohlašuje, že s použitím těchto všech znalostí, podkladů a pokynů bude plnit závazek založený touto Smlouvou včas, řádně a za sjednanou cenu, aniž by vyžadoval od Objednatele jiné než dohodnuté spolupůsobení.
- 1.3. Zhotovitel dále prohlašuje, že se před podpisem této Smlouvy seznámil s lokalitami, ve kterých bude docházet k plnění této Smlouvy a obstaral si veškeré informace o případném riziku a o jiných okolnostech, které by mohly mít vliv na plnění této Smlouvy a jednotlivých dílčích objednávek.

2. Předmět Smlouvy

- 2.1. Předmětem Smlouvy je v souladu s ust. § 1746 odst. 2 OZ úprava podmínek pro realizaci jednotlivých dílčích objednávek na činnosti uvedené v přílohách této Smlouvy, a to po dobu platnosti této Smlouvy.
- 2.2. Předmětem jednotlivých dílčích objednávek jsou činnosti uvedené v příloze této Smlouvy v požadovaném čase, množství a definované kvalitě v cenách dle příloh této Smlouvy, v lokalitách dle označených blíže přílohami této Smlouvy a s přihlédnutím k odbornosti, znalosti, technické vybavenosti Zhotovitele, aby mohl Objednateli provést činnosti řádně a včas.

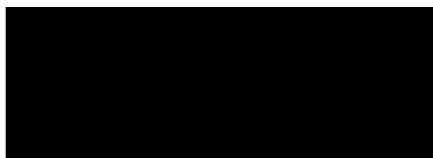
3. Dílčí objednávky a uzavření jednotlivých dílčích smluv

- 3.1. Smluvní strany se zavazují, že při uzavírání jednotlivých dílčích objednávek budou dodržovat podmínky stanovené touto Smlouvou.

- 3.2. Předmětem jednotlivých dílčích objednávek je závazek Zhotovitele bez dalšího pro Objednatele provést dílo, které je definováno touto Smlouvou v části 4.1. Smlouvy spočívající v činnostech dle přílohy a v místech dle označených blíže přílohami této Smlouvy, dále závazek Objednatele zaplatit za toto dílčí plnění cenu stanovenou podle ceníku uvedeného v příloze č. 5 této Smlouvy. Dílčí objednávkou se pro účely této Smlouvy rozumí emailová instrukce Objednatele směřovaná Zhotoviteli za účelem specifikace jednotlivého díla, co do druhu, množství, termínu, ceny, místa určení (provedení), a to za podmínek sjednaných v této Smlouvě (dále jen „**Objednávka**“). Cena uvedená v Objednávce bude vycházet z ceny dle ceníku uvedeného v příloze č. 5 této Smlouvy. Sjednané ceny uvedené v ceníku dle přílohy č. 5 této Smlouvy jsou konečné a nemohou být změněny. Smluvní strany podpisem této Smlouvy sjednávají, že povinnost Zhotovitele provést plnění uvedené v Objednávce, tedy dílo, co do druhu, množství, jakosti, termínu, ceny, místa určení vzniká doručením Objednávky Zhotoviteli.
- 3.3. Okamžikem doručením objednávky Zhotoviteli je uzavřena samostatná smlouva o dílo, kdy předmět díla, tedy činnosti prováděné Zhotovitelem bude specifikováno v Objednávce. Pokud Objednávka neupraví požadavky na čas, kvalitu či jiný způsob plnění, bude předmět díla určený Objednávkou splněn dle podmínek této Smlouvy. Tam, kde Objednávka stanoví rozdílný způsob na plnění předmětu Objednávky, tedy rozdílný od této Smlouvy, má přednost to, co je stanoveno v Objednávce.

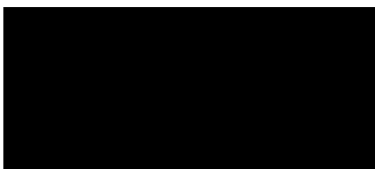
3.3.1. Osobou zmocněnou na straně Zhotovitele je:

Jméno, příjmení:
Adresa:
E-mail:
Telefon / fax:



3.3.2. Osobou zmocněnou pro změny Smlouvy na straně Objednatele je (jinak ve věcech technických je touto osobou Technický dozor objednatel):

Jméno, příjmení:
Adresa
E-mail:
Telefon / fax:



4. Předmět díla jednotlivých Objednávek a plnění předmětu díla jednotlivých Objednávek

4.1. Dílo určené v každé Objednávce podle této Smlouvy se skládá z:

- 4.1.1. odborné údržby veřejné zeleně ve správě městské části Brno – Královo Pole a souvisejícího příslušenství v místě plnění, tj. na území městské části Brno – Královo Pole, dle platných norem ČSN; popis, hraniční vymezení a soupis lokality tvoří přílohy této Smlouvy této Smlouvy; technická specifikace položek odborné údržby veřejné zeleně ve správě městské části Brno – Královo Pole, včetně položkových cen, je uvedena v přílohách této Smlouvy;

a

- 4.1.2. dílčích plnění celoroční údržby ploch veřejné zeleně a úklidu veřejných prostranství a souvisejícího příslušenství v místě plnění, tj. na území městské části Brno – Královo Pole, dle platných norem ČSN a dílčích plnění celoroční kontroly a údržby dětských hřišť a sportovišť ve správě městské části Brno – Královo Pole, dle platných norem ČSN; popis, hraniční vymezení a

mapa lokality tvoří přílohy této Smlouvy; technická specifikace položek údržby zeleně a úklidu veřejných prostranství, včetně položkových cen, je uvedena v Příloze č. 5 této Smlouvy; (dále jen „Dílo“)

- 4.2. Rozsah Díla požadovaných k řádnému dílčímu plnění Díla bude dle aktuálních a skutečných potřeb Objednatele stanoven odborem veřejných služeb Úřadu městské části Brno – Královo Pole na základě Objednávky, učiněných alespoň a) 2 kalendářní dny před jeho předpokládaným zhotovením pro činnosti údržby zeleně, čištění a zimní údržby chodníků, vývoz odpadkových košů, likvidaci divokých skládek a b) 6 hodin před jeho předpokládaným zhotovením pro činnosti souvisejícími s havarijními stavy (např. dřevin) nebo mimořádným čištěním chodníků po haváriích apod. Pokud dle předchozí věty nejsou některé práce dle této Smlouvy ze strany Objednatele zadány, Zhotovitel nemá v tomto rozsahu právo na úplatu. V případě mimořádných klimatických podmínek četnost prací operativně upraví Technický dozor Objednatele zápisem do Provozního deníku a Zhotovitel je povinen tuto změnu Objednávky přijmout.
- 4.3. Zhotovitel bere na vědomí a souhlasí, že si Objednatel vyhrazuje možnost a oprávnění v budoucnu některou z činností, jež je součástí Díla, dočasně či trvale převést na svou příspěvkovou organizaci. Zhotovitel nemá v tomto rozsahu právo na úplatu dle této Smlouvy ani na náhradu jakékoli újmy či nákladů, které v této souvislosti na základě této Smlouvy vynaložil.
- 4.4. Objednatel je oprávněn s přiměřeným předstihem určit Zhotoviteli přesný termín provedení určité činnosti podle této Smlouvy a její rozsah, případně stanovit dočasně či trvale intervaly provádění určité činnosti podle této Smlouvy. Objednatel je oprávněn Zhotoviteli určit, které práce dle této Smlouvy budou zahájeny najednou ve všech nebo více lokalitách místa plnění.
- 4.5. Součástí plnění Díla dle této Smlouvy i dle Objednávky jsou i práce výslovně neuvedené v přílohách této Smlouvy, jestliže se jedná o práce, o kterých Zhotovitel vzhledem ke své kvalifikaci a zkušenostem věděl či měl nebo mohl vědět, a které jsou nezbytné k řádné a včasné realizaci Díla.
- 4.6. Výměru ploch každé části Díla definované dle této Smlouvy a jejich příloh, na které má Zhotovitel povinnost Dílo provádět, je Objednatel oprávněn v průběhu plnění této Smlouvy zápisem do Provozního deníku snížit nebo zvýšit, a to ve více etapách podle skutečného vývoje, například majetkoprávních vztahů Objednatele (pronájem, prodej, svěření nových pozemků apod.).

5. Doba plnění, ukončení Smlouvy, zrušení Objednávky

- 5.1. Tato Smlouva se uzavírá na dobu neurčitou. Předpokládaný termín zahájení plnění je 1.4.2021, přičemž Zhotovitel bere na vědomí, že předpokládaný termín zahájení plnění je pouze orientační, a že změnou předpokládaného termínu zahájení plnění nemohou Zhotoviteli vzniknout žádné vícenásledky a jiné nároky.
- 5.2. Smluvní vztah založený touto Smlouvou zaniká:
 - a) vzájemnou dohodou Smluvních stran dle 1981 OZ;
 - b) výpovědí této Smlouvy;

- 5.3. Výpověď musí být učiněna písemně a doručena do datové schránky druhé strany, případně poštou doporučeně s dodejkou. Výpovědní doba v případě, kdy Smlouvu vypoví Objednatel činí 2 měsíce, v případě, kdy Smlouvu vypoví Zhotovitel, činí 6 měsíců, a v obou případech začíná běžet prvním dnem kalendářního měsíce následujícího po měsíci, ve kterém byla výpověď druhé Smluvní straně doručena. Žádná ze Smluvních stran není povinna ve výpovědi vymezením její důvod. Smluvní vztah založený touto Smlouvou zaniká okamžikem uplynutí výpovědní doby.
- 5.4. V případě, že Zhotovitel poruší Smlouvu hrubým způsobem, čímž je myšleno, že
- a) Zhotovitel opakovaně, tedy nejméně desetkrát za 12 po sobě jdoucích měsíců neprovedl Dílo, tedy i Objednávku řádně a včas, nebo;
 - b) Zhotovitel pozbyl právními předpisy požadovaného oprávnění k činnostem, k jejichž provádění je Zhotovitel povinen dle této Smlouvy, nebo;
 - c) Zhotovitel se dostane do úpadku anebo proti němu bude vedeno insolvenční řízení nebo soud zamítne návrh na zahájení insolvenčního řízení proti Zhotoviteli pro nedostatek majetku, nebo bude na majetek Zhotovitele nebo jakoukoliv částí jeho majetku veden výkon soudního nebo správního rozhodnutí, který by mohl ohrozit jeho schopnost plnit povinnosti dle této Smlouvy, nebo;
 - d) Zhotovitel vstoupí do likvidace;
- pak je Objednatel oprávněn písemně vypovědět tuto Smlouvu s uvedením důvodu výpovědi a výpovědní doba činí 3 dny ode dne doručení výpovědi do datové schránky druhé strany, případně poštou doporučeně s dodejkou.
- 5.5. Žádná ze Smluvních strany není oprávněna od této Smlouvy odstoupit.
- 5.6. Každou objednávku je možno zrušit od okamžiku jejího doručení do doby, než bylo prokazatelně započato s plněním Objednávky. Za počátek plnění objednávky se pro účely tohoto ustanovení má na mysli fyzické započetí prací na určeném místě.

6. Cena za Dílo

- 6.1. Cena Díla na základě Objednávek je stanovena na základě položkového ceníku Zhotovitele za provedené práce dle objednávky Objednatele (dále jen „Cena“), s tím, že jednotková cena dle ceníku dle přílohy č. 5 této Smlouvy je nepřekročitelná, nejvýše přípustná a zahrnuje mj. i náklady na dopravu, na likvidaci odpadu (s výjimkou výsypu odpadu z odpadkových košů), na zajišťování posypového materiálu, správní poplatky, cla, mzdové náklady, platby podzhotovitelům apod. K překročení Ceny může dojít pouze v případě změny sazeb DPH, zákonných poplatků nebo počínaje kalendářním rokem 2025 po roce v němž byla tato Smlouva uzavřena ročním navýšením o index spotřebitelských cen a životních nákladů za posledních dvanáct měsíců předcházejícího roku, zveřejněný Českým statistickým úřadem, popř. jiným subjektem, který jej nahradí.
- 6.2. Položkový ceník Zhotovitele s jednotkovými cenami požadovaných prací dle Nabídky v zadávacím řízení na Veřejnou zakázku je uveden v příloze č. 5 této Smlouvy. Ceny za jednotky prací byly stanoveny v průběhu zadávacího řízení na Veřejnou zakázku Zhotovitelem.

- 6.3. V případě, že Objednatel požaduje provedení takových činností, které nejsou kryty přílohou č. 5 této Smlouvy, budou dohodnuty formou dodatku k příloze č. 5 této Smlouvy a až po účinnosti dodatku mohou být tyto činnosti objednány.

7. Platební podmínky

- 7.1. Jednotlivé úhrady Ceny budou prováděny měsíčně, a to bezhotovostním převodem na bankovní účet Zhotovitele na základě faktur (daňových dokladů) vystavených Zhotovitelem a doručených Objednateli. Zhotovitel vystaví Objednateli fakturu do patnácti (15) dnů ode dne uskutečnění zdanitelného plnění. Dnem uskutečnění zdanitelného plnění je poslední den měsíce, za nějž je faktura vystavována.
- 7.2. Zhotovitel je oprávněn fakturovat pouze skutečně, řádně a včas provedené práce, který byly převzate Technickým dozorem Objednatele podle zápisů v Provozním deníku, a to zpětně za uplynulý měsíc.
- 7.3. Splatnost faktur je čtrnáct (14) dní od jejich doručení Objednateli.
- 7.4. Faktura musí obsahovat všechny náležitosti řádného daňového a účetního dokladu ve smyslu příslušných právních předpisů, zejména zákona č. 235/2004 Sb., o dani z přidané hodnoty, ve znění pozdějších předpisů, a zákona č. 563/1991 Sb., o účetnictví, ve znění pozdějších předpisů. V případě, že faktura nebude obsahovat odpovídající náležitosti, je Objednatel oprávněn ji vrátit ve lhůtě splatnosti Zhotoviteli k doplnění, aniž se tak dostane do prodlení se zaplacením fakturované částky. Lhůta splatnosti počíná běžet znovu od doručení náležitě doplněné či opravené faktury Objednateli.
- 7.5. Faktura musí dále obsahovat soupis druhů a počtů činností v jednotkách a cenách provedených Zhotovitelem v příslušném měsíci, přiřazení každé činnosti k číslu Objednávky, včetně fakturované částky v členění na částku bez DPH, vyčíslenou částku DPH a celkovou částku včetně DPH.
- 7.6. Objednatel nemá povinnost proplácet práce, které nebyly dohodnuty nebo Objednatelem převzaty. Věcná správnost soupisu provedených prací musí být před vystavením faktury potvrzena Technickým dozorem Objednatele.
- 7.7. Pro vyloučení veškerých pochybností Smluvní strany na tomto místě opakují, že v případě, kdy některá z výše uvedených povinností týkajících se náležitostí a podmínek fakturace není splněna, není Zhotovitel oprávněn vystavit Objednateli fakturu a Objednatel není povinen ji uhradit.

8. Práva a povinnosti Zhotovitele

- 8.1. Zhotovitel je povinen provádět činnosti podle této Smlouvy s odbornou péčí, v souladu s právními předpisy a technickými, bezpečnostními, požárními a hygienickými normami, s maximálním ohledem na ochranu životního prostředí, v souladu s pokyny Objednatele. Zhotovitel je povinen zajistit, aby práce při provádění Díla prováděli výlučně pracovníci, kteří mají potřebnou kvalifikaci a odbornou způsobilost pro jimi prováděný druh prací.
- 8.2. Zhotovitel přejímá odpovědnost za plochy, na kterých provádí Dílo, blíže vymezené v příloze této Smlouvy a dalších právních předpisů týkajících se předmětu této Smlouvy.
- 8.3. Zhotovitel je povinen zajistit na své náklady po předchozí dohodě s Objednatelem inertní posypové materiály pro posyp chodníků a komunikací v místě plnění v zimním období (1.11. – 31.3.). Zhotovitel je povinen se předem zásobit dostatečným množstvím inertního posypového materiálu.

- 8.4. V případě, kdy Zhotovitel zjistí na plochách, za které dle této Smlouvy převzal odpovědnost, závady ohrožující život, zdraví, životní prostředí nebo majetek, či omezení využití plochy, informuje o takové skutečnosti neprodleně, tedy nejpozději do 1 hodiny od zjištění závady či omezení Technický dozor Objednatele.
- 8.5. Zhotovitel je povinen chránit zájmy Objednatele podle svých nejlepších profesních znalostí a schopností. Zhotovitel, jakož i jeho zaměstnanci a poddodavatelé jsou povinni se ve vztahu k plnění této Smlouvy zdržet po celou dobu provádění Díla až do jeho řádného dokončení v souladu s ustanoveními této Smlouvy veškerých takových vlastních aktivit, a to i ve spojení s třetími osobami, jimiž by mohli ohrozit oprávněné zájmy Objednatele, popřípadě být s těmito zájmy ve střetu.
- 8.6. Zhotovitel je povinen realizovat předmět této Smlouvy odbornými osobami, a to zejména manažerem údržby, kterým Zhotovitel prokazoval kvalifikaci v rámci Veřejné zakázky (znalost češtiny na komunikativní úrovni, ukončené vysokoškolské vzdělání v oboru zahradnictví či střední vzdělání s maturitní zkouškou v oboru zahradník či v obdobném oboru zahradnictví, minimálně 5-letá praxe v oboru a zkušenost s vedením týmu), a zástupcem manažera údržby, uvedeným níže, který musí disponovat znalostí češtiny na komunikativní úrovni, minimálně ukončeným středním vzděláním s výučním listem v oboru zahradník, minimálně 5letou praxí v oboru a zkušeností s vedením týmu a minimálně jedním arboristou, s který musí disponovat znalostí češtiny na komunikativní úrovni a s certifikací stromolezec, plošinář nebo ETW
- a) Manažer údržby: [REDACTED]
- b) Zástupce manažera údržby: [REDACTED]
- V případě změny osob, uvedených výše, musí Zhotovitel neprodleně informovat Objednatele o této změně, přičemž Zhotovitel je současně povinen předložit Objednateli doklady, z nichž bude vyplývat splnění požadované odbornosti této nové osoby.
- 8.7. Zhotovitel je povinen zajistit, aby v době mezi 5:00 až 22:00 každý den byl manažer údržby nebo jeho zástupce schopen dorazit na místo zhotovení Díla k sepsání zápisu o vadách zhotovení Díla do Provozního deníku nejpozději do 2 hodin od nahlášení vad Objednatel.
- 8.8. Zhotovitel se zavazuje držet každý kalendářní den v době mezi 5:00 až 22:00 tzv. dispečink, tedy e-mail nebo telefon, na který je možné v uvedené době zavolat či zaslat písemnou instrukci či Objednávku, kdy na volání či e-mail bude reagováno nejpozději do 30 minut od zaslání e-mailu nebo telefonátu. Dispečink slouží zejména pro krizovou komunikaci se Zhotovitelem, pro Objednávky, vyřízení reklamací a domluv, tam kde postačuje komunikace mimo manažera údržby případně jeho zástupce.
- a) Dispečink: [REDACTED] zenova@zenova.cz
- 8.9. Zhotovitel se dále zavazuje též spravovat závlahový systém, který bude protokolárně předán do 5 pracovních dní od výzvy Objednatele. Zhotovitel je povinen se starat o závlahový systém, tedy zejména udržovat jej v provozuschopném stavu, užívat jej k řádnému plnění díla, pečovat o něj, kontrolovat a případné vady odstraňovat. Zhotovitel je povinen odstranit veškeré vady do částky 20.000,- Kč/ročně, přičemž rok se pro tyto účely počítá ode dne převzetí závlahového systému. V případě, že bude třeba odstranit vady za více jak 20.000,- Kč/ročně, tedy bude tento limit v roce vyčerpán, zavazuje se Objednatel uhradit prokazatelné náklady na odstranění takových vady formou přefakturace. Objednatel není povinen uhradit odstranění takové vady, pokud Zhotovitel předem nesdělil, že finanční limit pro odstranění vad byl vyčerpán, že vada vznikla, popis vady a návrh jejího odstranění vč. cenové

kalkulace. V případě, že Zhotovitel nesplnil svou povinnost dle předchozí věty, je povinen vadu odstranit na své náklady. Zhotovitel je povinen u každé vady zadokumentovat stav před vadou, její opravu a prokazatelně doložit vynaložené náklady, přičemž veškeré uvedené povinnosti je povinen bez zbytečného odkladu zapsat do Pracovního deníku. Veškeré vady na závlahovém systému musí být odstraněny do 3 pracovních dnů ode dne zjištění vady, pokud však nejde o vadu, kterou nelze z objektivního a prokazatelného důvodu odstranit v takové lhůtě. V případě, že vadu nelze odstranit do 3 pracovních dnů, je povinen Zhotovitel tuto skutečnost s prokázáním objektivní nemožnosti splnění lhůty k odstranění vady nahlásit Objednateli. Objektivní nemožnost odstranění vady je pak liberačním důvodem pro uplatnění smluvní sankce. Objednatel dále sděluje, že za správu závlahového systému náleží Zhotoviteli ročně paušální částka ve výši učené v příloze č. 5.

9. Zařízení Zhotovitele

- 9.1. Zhotovitel je povinen při provádění Díla používat pouze taková zařízení a výrobky, které svým provedením zaručují bezpečnost při realizaci a užívání a splňují požadavky zákona č. 22/1997 Sb., o technických požadavcích na výrobky, ve znění pozdějších předpisů (tzv. prokazování shody s požadavky norem a dalších příslušných předpisů).
- 9.2. Zhotovitel se zavazuje zajišťovat provádění Díla v průběhu celé doby plnění zařízeními uvedenými v Nabídce, minimálně však v počtu a kvalitě dostatečné pro provádění Díla. Zhotovitel je povinen udržovat svá zařízení v řádném stavu, způsobilém k provádění Díla dle této Smlouvy. Zařízení, které není v řádném stavu, je Zhotovitel povinen bez zbytečného odkladu na vlastní náklady nahradit stejnými či obdobnými funkčními zařízeními. Zhotovitel je povinen doplnit počet či změnit kvalitu svých zařízení používaných k provádění Díla dle této Smlouvy v případě, že jím používaná zařízení nedostačují k řádnému provádění Díla.
- 9.3. Zhotovitel je povinen předat Objednateli při podpisu této Smlouvy, a dále každoročně k 31. říjnu, aktualizovaný seznam jím používaných zařízení.
- 9.4. Zhotovitel je povinen provádět Dílo zařízeními uvedenými v tomto odstavci této Smlouvy; Zhotovitel je dále povinen zajistit, že v průběhu celé doby provádění Díla budou tato zařízení využívána výlučně k provádění Díla dle této Smlouvy:
 - a) min. 2 x mechanický stroj pro sečení a pro vyhrabávání travního porostu se samsběrem – komunální technika se sběrným košem;
 - b) min. 1 x motorové nákladní vozidlo pro dopravu nákladů splňující emisní limity nejméně EURO 5, způsobilé pro přepravu odpadu příp. dalších materiálů (dle zákona č. 56/2001 Sb., o podmínkách provozu vozidel na pozemních komunikacích - kategorie N1 příp. N2 dle prov. vyhl. č. 341/2014 Sb., o schvalování technické způsobilosti a o technických podmínkách provozu vozidel na pozemních komunikacích, ve znění pozdějších předpisů);
 - c) min. 2 x křovinořez – min. obsah motoru 35 cm³;
 - d) min. 2 x motorové nůžky na živý plot;
 - e) min. 1 x ruční či zádový fukar k úklidu ploch;

- f) min. 1 x motorová pila – min. obsah motoru 40 cm³;
 - g) min. 1 x vůz s cisternou pro zálivku emisní limity nejméně EURO 5, způsobilé pro přepravu odpadu příp. dalších materiálů (dle zákona č. 56/2001 Sb., o podmínkách provozu vozidel na pozemních komunikacích - kategorie N1 příp. N2 dle prov. vyhl. č. 341/2014 Sb., o schvalování technické způsobilosti a o technických podmínkách provozu vozidel na pozemních komunikacích, ve znění pozdějších předpisů;
 - h) min. 2 x stroj/automobil s kartáčem, pluhem, sypačem (pro účely zajištění zimní údržby a metení pěších komunikací) emisní limity nejméně EURO 5, způsobilé pro přepravu odpadu příp. dalších materiálů (dle zákona č. 56/2001 Sb., o podmínkách provozu vozidel na pozemních komunikacích - kategorie N1 příp. N2 dle prov. vyhl. č. 341/2014 Sb., o schvalování technické způsobilosti a o technických podmínkách provozu vozidel na pozemních komunikacích, ve znění pozdějších předpisů;
- 9.5. Veškerá vozidla/stroje zajišťující zimní údržbu, strojové čištění chodníků a vývoz košů musí být opatřena zařízením s příjmem/vysíláním GPS pro sledování pohybu vozu/stroje.

10. Kontrola provádění Díla

- 10.1. Za Objednatele ve věcech technických jednájí pracovníci odboru veřejných služeb Úřadu městské části Brno – Královo Pole, kteří vykonávají činnost technického dozoru (dále jen „**Technický dozor Objednatele**“).
- 10.2. Technický dozor Objednatele je oprávněn zasílat Objednávky, kontrolovat provádění Díla v termínech a časových intervalech dle svého uvážení. Technický dozor Objednatele je rovněž oprávněn udílet Zhotoviteli při provádění Díla závazné pokyny, zejména zakázat i nařídit provádění konkrétních prací, je-li ohrožena bezpečnost osob či hrozí-li vznik škody. Takový zákaz či nařízení musí být neprodleně zaznamenáno v Provozním deníku.
- 10.3. Pro účely kontroly rozsahu a kvality prací Zhotovitele, jakož i pro účely podkladů pro posouzení nutnosti změny četnosti prací, je Zhotovitel povinen pořizovat fotodokumentaci konkrétních prací a/nebo konkrétních míst, a to před započítím zhotovení Díla a po zhotovení Díla, v takové kvalitě fotodokumentace, aby bylo možné provést kontrolu zhotovení Díla. Fotodokumentace musí obsahovat i tzv. metadata, jež budou zejména obsahovat datum a místo pořízení fotodokumentace. Fotodokumentaci je Zhotovitel povinen předat Technickému dozoru Objednatele elektronicky společně s Provozním deníkem. I bez pokynu Technického dozoru Objednatele je Zhotovitel povinen pořizovat fotodokumentaci divokých, na které při provádění Díla narazí, a dále veškerého poškozeného mobiliáře a všech míst, které odůvodňují zvýšení četnosti úklidových prací, zejména míst s nedostatečnou kapacitou odpadkových košů. Zhotovitel je rovněž povinen zajistit sledování vozidel či strojů pro zimní údržbu a vývoz košů prostřednictvím GPS modulu, jež bude umožňovat on-line mapový výstup vč. záloh a trackingu vozu či stroje a bude součástí provozního deníku (zejména pro účely kontroly vyvážení odpadkových košů či zimní údržby). Ve vztahu k Objednateli budou data poskytována formou jednotné databáze, dohledatelná v jednom programu/jedné webové stránce.
- 10.4. Na žádost Objednatele umožní Zhotovitel Objednateli provést kontrolu používaného zařízení dle čl. 9. této Smlouvy, včetně předvedení jeho funkčnosti a technických parametrů.
- 10.5. Zhotovitel je povinen při provádění Díla vést elektronický provozní deník, v němž budou denně

zaznamenávány všechny provedené práce dle Objednávek v technických jednotkách tak, aby Technický dozor Objednatele měl možnost kdykoliv zkontrolovat rozsah a kvalitu prováděných prací nejen přímou kontrolou v terénu, ale i prostřednictvím vzdáleného neveřejného přístupu, provádět zápisy o kontrolách, popř. přerušit práce, pokud by neodpovídaly dohodnutým podmínkám nebo by ohrožovaly život, zdraví či majetek osob (dále jen „**Provozní deník**“).

- 10.6. Provedené práce budou kontrolovány Technickým dozorem Objednatele po jejich předchozí namátkové, částečné či kompletní kontrole. Technický dozor Objednatele není povinen potvrdit provedení Díla. V případě zjištění vad na kvalitě či rozsahu, tyto jsou obratem zapsány do Provozního deníku vč. lhůty k odstranění vady.
- 10.7. V Provozním deníku se Zhotovitel zavazuje provádět i záznamy o množství odpadu, který jím byl při provádění Díla zlikvidován, a to pouze v části práce tzv. divokých skládek, nikoliv k periodicky sváženému odpadu či biodegradovatelnému odpadu.
- 10.8. V Provozním deníku je uchovávána fotodokumentace a tracking GPS vždy ke dni provádění Díla.
- 10.9. Zhotovitel se zavazuje poskytnout Provozní deník Technickému dozoru Objednatele v on-line podobě dostupným 24 hodin denně 7 dní v týdnu, po celou dobu plnění Smlouvy a Objednávek, a to tak, aby Technický dozor Objednatele mohl do Provozního deníku činit zápisy, zejména ohledně vad, na které bude zřízeno samostatné pole, sloupec či buňka.
- 10.10. Kopie, resp. vhodný výtah dat v minimálním požadavku na náležitost faktury Provozního deníku slouží jako podklad pro kontrolu fakturovaných částek. Zhotovitel je povinen uchovávat Provozní deník po celou dobu trvání této Smlouvy, a po jejím skončení též po dobu nezbytnou k vypořádání vzájemných práv a povinností obou Smluvních stran.
- 10.11. Zhotovitel je povinen provádět pravidelnou kontrolu všech ploch, za které převzal odpovědnost, a neprodleně, nejdéle však do 24 hodin, telefonicky a e-mailem informovat Technický dozor Objednatele o jakýchkoliv zásazích ze strany třetích osob, zejména o zničení či poškození kterékoliv části takového místa plnění. V případě zjištění závad ohrožujících život a zdraví osob či závažným způsobem životní prostředí nebo majetek činí maximální lhůta pro splnění povinnosti dle předchozí věty 12 hodin. Splněním této povinnosti není dotčena obecná povinnost předcházet škodám a v odůvodněných případech kontaktovat též příslušné orgány (PČR, HZS, MP apod.). Provádění kontrol dle tohoto odstavce této Smlouvy a jejich výsledky budou zaznamenávány do Provozního deníku.
- 10.12. Zhotovitel je povinen všechny cenné věci, dokumenty, doklady apod. nalezené v místě plnění neprodleně předat do podatelny v sídle Objednatele a zaznamenat tuto skutečnost do Provozního deníku, a to včetně doby nalezení a doby předání.

11. Likvidace odpadů

- 11.1. Zhotovitel je povinen nakládat s veškerými odpady vzniklými při provádění Díla podle této Smlouvy v souladu se zákonem č. 185/2001 Sb., o odpadech, ve znění pozdějších předpisů (dále jen „**Zákon o odpadech**“). Zhotovitel je rovněž povinen vést evidenci odpadů ve smyslu příslušných právních předpisů. Zhotovitel je povinen si předem od Objednatele vyžádat písemné schválení způsobů nakládání s jednotlivými druhy odpadů a jejich případných změn, a dále je povinen dokladovat Objednateli přesný způsob provedené likvidace či jiného naložení s odpady. Zhotovitel je po celou dobu provádění Díla a

odstraňování jeho vad a nedodělků dle Zákona o odpadech původcem odpadů vznikajících při provádění Díla dle této Smlouvy. Zhotovitel je odpovědný za nakládání s těmito odpady a je povinen dodržovat veškeré povinnosti dané Zákonem o odpadech.

- 11.2. Zhotovitel je povinen do 10 dnů od ukončení každého kalendářního čtvrtletí předložit odboru veřejných služeb Úřadu městské části Brno – Královo Pole kopii průběžné evidence odpadů vyprodukovaných při provádění Díla, vedené dle ustanovení § 16 odst. 1) písm. g) Zákona o odpadech, a to způsobem uvedeným v § 21 a příloze č. 20 vyhlášky č. 383/2001 Sb., o podrobnostech nakládání s odpady, ve znění pozdějších předpisů.
- 11.3. Toto ustanovení se netýká biodegradovatelného odpadu, který je využit k provádění zahradnických úprav a separátního ujednání o odvozu odpadů z periodicky svážených odpadkových košů.

12. Bezpečnost práce

- 12.1. Zhotovitel je povinen zajistit, že všechny osoby, které se budou podílet na provádění Díla, budou proškoleny v problematice bezpečnosti práce, požárních a hygienických předpisů a že budou vybaveny potřebnými ochrannými a pracovními pomůckami.

13. Ustanovení o podzhotovitelích

- 13.1. Zhotovitel je oprávněn k provedení Díla použít podzhotovitele v rozsahu dle přílohy č. 7 této Smlouvy. Změna podzhotovitelů je možná pouze s předchozím souhlasem Objednatele. Objednatel nemůže bez oprávněného důvodu odepřít souhlas se změnou podzhotovitele. Za oprávněný důvod se pro účely tohoto článku považuje zejména, nikoliv však výlučně, pokud navržený podzhotovitel nebude splňovat kvalifikaci zhotovitele v rozsahu odpovídající části veřejné zakázky, jakou má podzhotovitel plnit namísto zhotovitele. Objednatel je dále oprávněn odmítnout podzhotovitele, který kdykoli v minulosti vykonával činnosti v rozsahu této smlouvy pro Objednatele a ze strany tohoto podzhotovitele docházelo k prokazatelným pochybením při plnění, která Objednatel písemně vytýkal.

14. Odpovědnost za vady, odpovědnost za újmu

- 14.1. Zhotovitel odpovídá za újmu vzniklou Objednateli nebo třetím osobám v souvislosti s plněním, nedodržením nebo porušením povinností vyplývajících z této Smlouvy.
- 14.2. Zhotovitel zaručuje Objednateli, že Dílo bude prováděno řádným a odborným způsobem, včas a v souladu se všemi příslušnými standardy, zákony, nařízeními, vyhláškami a normami platnými v České republice a dále zaručuje, že zajistí, aby veškeré zboží, materiály a zařízení bylo na úrovni požadované touto Smlouvou, Objednatelem a/nebo všemi příslušnými standardy, zákony, nařízeními, vyhláškami a normami platnými v České republice. Dílo nebo jeho část má vady, jestliže neodpovídá výsledku ani účelu určenému v této Smlouvě, účelu jeho využití, případně nemá vlastnosti výslovně stanovené touto Smlouvou nebo obecně závaznými předpisy a všeobecně uznávanou praxí.
- 14.3. Zhotovitel je povinen bezplatně odstranit vady a nedodělky zjištěné Technickým dozorem Objednatele, které budou zapsány do Provozního deníku. Odstranění vad a nedodělků je Zhotovitel povinen provést i

na výzvu Objednatele danou ústně nebo písemně (e-mailem) bez zbytečného odkladu, nejdéle však do 6 hodin, pokud se obě Smluvní strany nedohodnou jinak, a to i v případě uplatnění smluvní pokuty ze strany Objednatele.

- 14.4. Zhotovitel je povinen Objednateli neprodleně oznámit jakoukoliv skutečnost, která by mohla mít, byť i jen částečně, vliv na schopnost Zhotovitele plnit své povinnosti vyplývající z této Smlouvy. Takovým oznámením není Zhotovitel zbaven povinnosti provádět Dílo podle této Smlouvy.
- 14.5. V případě, že Zhotovitel neprovede některou z činností dle této Smlouvy z důvodů na své straně, případně některou činnost provede vadně a vady ani po předchozí výzvě Objednatele a podle pravidel této Smlouvy neodstraní, je Objednatel, oprávněn zajistit provedení těchto činností v nezbytném rozsahu svými prostředky nebo prostřednictvím třetí osoby, a to na náklady Zhotovitele. Zhotovitel je povinen tyto náklady uhradit Objednateli ve lhůtě 15 dní od jejich vyúčtování. Objednatel může též uplatnit nárok na smluvní pokutu ve výši 20 % částky, kterou uhradil za provedení prací dle předchozí věty. Objednatel je oprávněn též pohledávky vzniknuvší na základě tohoto odstavce této Smlouvy jednostranně započíst vůči splatným pohledávkám Zhotovitele.

15. Sankce

- 15.1. V případě zjištěných vad plnění Díla dle Objednávky podložených zápisem v Provozním deníku spočívajících v nesplnění rozsahu či termínů, tedy pro vyloučení pochybností, práce byly provedeny byť kvalitně, ale nikoliv na celém učeném území a/nebo v určeném čase, Objednatel oprávněn zápisem do Provozního deníku uplatnit vůči Zhotoviteli smluvní pokutu ve výši 5.000,- Kč (slovy: pět tisíc korun českých) za každý jednotlivý případ a současně za každých 12 hodin prodlení od zápisu vady v Provozním deníku do doby než budou vady odstraněny.
- 15.2. V případě zjištěných nedostatků podložených zápisem v Provozním deníku spočívajících v kvalitě prací, avšak pokud byly provedeny v termínu a rozsahu, avšak výsledek práce je neuspokojivý, je Objednatel oprávněn zápisem do Provozního deníku uplatnit vůči Zhotoviteli smluvní pokutu ve výši 10.000,- Kč (slovy: deset tisíc korun českých) za každé nekvalitní plnění jednotlivého druhu práce dle Přílohy č. 1 této Smlouvy a dále o smluvní pokutu ve výši 5.000,- Kč (slovy: pět tisíc korun českých) za každých dalších 12 hodin prodlení od zápisu vady v Provozním deníku do doby než budou vady odstraněny.
- 15.3. Za každé jednotlivé porušení povinnosti Zhotovitele uvedené v čl. 9 této Smlouvy, je Objednatel oprávněn vůči Zhotoviteli uplatnit nárok na smluvní pokutu ve výši 10.000 Kč (slovy: deset tisíc korun českých), a to za každý týden nesplnění povinnosti zajistit, že v průběhu celé doby provádění Díla bude mít k dispozici vozidla/stroje dle odstavce 9.4. této Smlouvy.
- 15.4. V případě porušení povinnosti plnit Dílo po celou dobu účinnosti této Smlouvy osobně nebo prostřednictvím podzhotovitelů dle této Smlouvy, je Objednatel oprávněn uplatnit vůči Zhotoviteli smluvní pokutu ve výši 10.000,- Kč (slovy: deset tisíc korun českých) za každou jednotlivou činnost provedenou jinou osobou než Zhotovitelem nebo podzhotovitelem dle této Smlouvy.
- 15.5. V případě nesplnění povinnosti Zhotovitele odstranit vady plnění po uplynutí dodatečné lhůty nebo v případě opakovaného vadného plnění v nesplnění rozsahu či termínů nebo, tedy nejméně třikrát v období 12 po sobě jdoucích měsíců, je Objednatel oprávněn každého dalšího, tedy čtvrtého a každého následujícího nesplnění stejné povinnosti navýšit původní částku smluvní pokuty o 100 %, v případě

desátého a každého dalšího nesplnění stejné povinnosti pak o 200 %. Pokud dojde k minimálně 10 vadným plněním Díla nebo vady v 10 plněních dle Objednávek v průběhu 12 měsíců, které budou zaznamenány do Provozního deníku, považuje se toto za podstatné porušení této Smlouvy.

- 15.6. V případě nesplnění povinnosti Zhotovitele dle odstavce 8.7.,8.8. a 8.9. této Smlouvy vzniká Objednateli právo na smluvní pokutu za každé jednotlivé porušení, tedy za každý den nefunkčnosti dispečinku, nebo za každou hodinu v prodlení s odpovědí dispečinku nebo za každý den prodlení s odstraním vady zavlažovacího systému ve výši 500,- Kč za jedno porušení či jednu hodinu v prodlení.
- 15.7. Za prodlení s úhradou faktury za provedení Díla je Zhotovitel oprávněn vůči Objednateli uplatnit nárok na smluvní pokutu ve výši 0,05 % dlužné částky, a to za každý započatý den prodlení.
- 15.8. Uplatněním jakékoli smluvní pokuty dle předchozích odstavců této Smlouvy není dotčeno právo na náhradu újmy v plné výši ani právo vypovědět tuto Smlouvu.
- 15.9. Smluvní pokuta je splatná ke dni následujícímu po dni, kdy byla smluvní pokuta uplatněna.
- 15.10. Smluvní pokuty mohou být kombinovány, tj. uplatnění jedné smluvní pokuty nevylučuje souběžné uplatnění jakékoliv jiné smluvní pokuty.
- 15.11. V případě nesplnění povinností Zhotovitele zajistit dle Objednávky zimní údržbu dle specifikace příloh této Smlouvy, nebo jakoukoliv část zimní údržby tak, že zimní údržba nebude vykonána vůbec, nebo plnění zimní údržby započne opakovaně, tedy nejméně 3x za období 12 měsíců, až s 6 hodinovým prodlením, vzniká Objednateli právo na smluvní pokutu ve výši 75% průměrného obrátu Zhotovitele za poslední 3 roky. Zhotovitel výslovně vzal na vědomí, že zimní úklid je s ohledem na předcházení škodám prioritní práce.

16. Pojištění odpovědnosti

- 16.1. Zhotovitel je povinen předložit nejpozději při podpisu této Smlouvy a udržovat po celou dobu trvání této Smlouvy smlouvu o pojištění své odpovědnosti za újmu způsobenou při provádění Díla podle této Smlouvy na životě, zdraví a majetku třetích osob, včetně majetku Objednatele, a to minimálně s limitem pojistného plnění ve výši 10.000.000 Kč (slovy: deset milionů korun českých). Zhotovitel je povinen zajistit, aby se stejné pojištění vztahovalo i na činnost jeho poddodavatelů při plnění této Smlouvy, a to s limitem pojistného plnění odpovídajícím rozsahu jejich činnosti a z této činnosti vyplývajících rizik.
- 16.2. Zhotovitel se zavazuje po dobu plnění této Smlouvy neprodleně informovat Objednatele o všech změnách ve svém pojištění odpovědnosti za újmu dle předchozího odstavce této Smlouvy a každoročně předat Objednateli potvrzení o platnosti takového pojištění nebo o úhradě pojistného na následující kalendářní rok.

17. Závěrečná ujednání

- 17.1. Tato smlouva nabývá platnosti dnem podpisu oprávněnými zástupci obou Smluvních stran. Účinnosti nabývá tato Smlouva nejdříve dnem jejího uveřejnění v registru smluv dle zákona č. 340/2015 Sb., o registru smluv, ve znění pozdějších předpisů. Uveřejnění zajistí Objednatel. Smluvní strany souhlasí a berou na vědomí, že tato Smlouva bude veřejně přístupná.

- 17.2. Tato Smlouva a veškeré případné dodatky k ní se řídí a budou řídit právními předpisy České republiky a budou vykládány v souladu s nimi.
- 17.3. V případě, že mezi účastníky smlouvy vznikne jakýkoliv spor z této smlouvy, zavazují se řešit tento spor především dohodou. Pokud se takový spor nepodaří dohodou odstranit, pak každá ze smluvních stran může podat žalobu buď k soudu, nebo k rozhodci. V případě rozhodčího řízení bude žaloba projednána a bude o ní rozhodnuto jediným rozhodcem panem JUDr. Bc. Martinem Kulhánkem, Ph.D., zapsaným v seznamu České advokátní komory pod ev. č. 8780, a pro případ, že by se tento rozhodcem z jakéhokoliv zákonného důvodu nestal, nebo by ztratil způsobilost k výkonu funkce rozhodce, panem JUDr. Janem Šimečkem, zapsaným v seznamu České advokátní komory pod ev. č. 15784. Rozhodčí řízení se zahajuje písemnou žalobou, která se podává na adresu: Sdružení rozhodců, a. s., Brno, Pražákova 1008/69, PSČ 639 00. Písemná forma žaloby je dodržena také tehdy, je-li tato zaslána v elektronické podobě umožňující nepochybnou identifikaci odesílatele – v takovém případě se žaloba podává na e-mailovou adresu: podatelna@sduzenirozhodcu.cz nebo do datové schránky, identifikátor: 9pjf8cu. Místo konání rozhodčího řízení je v Brně, řízení může být pouze písemné, ve věci však bude nařízeno ústní jednání vždy, když to rozhodce považuje za vhodné. Odměna rozhodce je splatná ke dni podání žaloby a činí 3 % z hodnoty předmětu sporu, minimálně však 1.500,- Kč, za žalobu na vyklizení činí odměna rozhodce 3.000,- Kč. K odměně rozhodce se připočítává DPH v zákonem stanovené výši. K nákladům rozhodčího řízení patří zejména odměna rozhodce, hotové výdaje účastníků a jejich zástupců, ušlý výdělek účastníků a jejich zákonných zástupců, náklady důkazů včetně soudního poplatku za dožádání soudu a paušální náhrady nákladů rozhodce za takové dožádání ve výši 1.000,- Kč, tlumočné a odměna za zastupování. Soud na návrh kteréhokoliv účastníka může zrušit pravomocný rozhodčí nález z důvodů uvedených v zákoně. Návrh na zrušení rozhodčího nálezu soudem musí být podán do 3 měsíců od doručení rozhodčího nálezu té straně, která se zrušení rozhodčího nálezu domáhá, nestanoví-li zákon jinak.
- 17.4. Jestliže kterákoli ze Smluvních stran neuplatní nárok nebo nevykoná právo podle této Smlouvy, nebo je vykoná se zpožděním či pouze částečně, nebude to znamenat vzdání se těchto nároků nebo práv. Vzdání se práva z titulu porušení této Smlouvy nebo práva na nápravu anebo jakéhokoliv jiného práva podle této Smlouvy musí být vyhotoveno písemně a podepsáno Smluvní stranou, která takové vzdání se činí.
- 17.5. Pokud se jakékoli ujednání Smlouvy stane v důsledku právních vad neplatné nebo neúčinné, nebude tím dotčena platnost ostatních částí této Smlouvy. Všechna ustanovení Smlouvy jsou oddělitelná, a pokud se jakékoli její ujednání stane neplatným, protiprávním nebo v rozporu s veřejným zájmem, platnost ostatních ustanovení tím není dotčena a Smlouva bude posuzována tak, jako by tato neplatná ujednání nikdy neobsahovala. Na místo neplatného nebo neúčinného ujednání se Smluvní strany zavazují nahradit tato ujednání takovým obsahem, který umožní, aby účelu Smlouvy bylo dosaženo.
- 17.6. Veškeré písemnosti doručované mezi Smluvními stranami na základě této Smlouvy se buď doručují osobně či kurýrem s potvrzením příjmu, nebo se zasílají elektronickou poštou, doporučenou poštou nebo do datové schránky, to vše na adresy uvedené v záhlaví této Smlouvy, popřípadě na jiné adresy, které byly za tímto účelem Smluvní stranou druhé Smluvní straně oznámeny.
- 17.7. Smluvní strany se zavazují vzájemně respektovat své oprávněné zájmy související s touto Smlouvou a poskytnout si veškerou nutnou součinnost, kterou lze spravedlivě požadovat k tomu, aby bylo dosaženo účelu této Smlouvy, zejména učinit veškeré právní a jiné úkony k tomu nezbytné.

- 17.8. Zhotovitel není oprávněn bez předchozího písemného souhlasu druhé Smluvní strany převést na třetí osobu jakákoli práva nebo povinnosti vyplývající z této Smlouvy vyjma případu provedení prací podzhotovitelem.
- 17.9. Tato Smlouva může být měněna pouze dohodou Smluvních stran v písemné formě.
- 17.10. Tato Smlouva je vyhotovena ve třech (3) vyhotoveních s platností originálu. Objednatel obdrží dvě (2) vyhotovení a Zhotovitel jedno (1) vyhotovení. Nedílnou součástí této Smlouvy jsou i přílohy, na něž je v textu této Smlouvy průběžně odkazováno.
- 17.11. Smluvní strany podpisem této Smlouvy stvrzují, že byla uzavřena podle jejich vážné a svobodné vůle, nikoliv v tísní nebo za jednostranně nevýhodných podmínek, a že si tuto Smlouvu před jejím podpisem přečetly a že jí rozumí. Na důkaz tohoto připojují své podpisy.

DOLOŽKA

dle § 41 zák. č. 128/2000 Sb., o obcích (obecní zřízení), ve znění pozdějších předpisů:

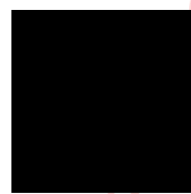
Tato smlouva byla na straně statutárního města Brna, MČ Brno – Královo Pole projednána a schválena na schůzi Rady městské části Brno – Královo Pole dne [redacted] usnesením č. [redacted]

Přílohy:

1. Specifikace služeb - příloha č. 1
2. Seznam ploch – příloha č. 2
3. Zimní údržba – příloha č. 3 (specifikace a priority)
4. Seznam odpadkových košů – příloha č. 4
5. Ceník služeb - příloha č. 5
6. Vymezení území – příloha č. 6a a 6b
7. Seznam poddodavatelů – příloha č. 7
8. Pojistná smlouva/pojistný certifikát – příloha č. 8

V Brně dne

V Praze dne



Digitálně podepsal Tomáš Zeman
DN: c=CZ,
2.5.4.97=NTRCZ-25051865,
o=ZENOVA services s.r.o.,
ou=1463, cn=Tomáš Zeman, sn=Zeman,
givenName=Tomáš,
serialNumber=P522193
Datum: 2020.11.30 10:54:58 +01'00'

Statutární město Brno

Ing. Karin Karasová,
starostka Městské části Brno – Královo Pole

ZENOVA services s.r.o.

Tomáš Zeman
jednatel společnosti

[redacted]
Datum: 30.11.2020 09:28:05 +01:00

Příloha č. 1

SPECIFIKACE SLUŽEB

ÚDRŽBA VEŘEJNÉ ZELENĚ V MČ BRNO - KRÁLOVO POLE, VÝVOZ ODPADKOVÝCH KOŠŮ A ČIŠTĚNÍ A ZIMNÍ ÚDRŽBA CHODNÍKŮ - ČÁST PARKY

A. Specifikace jednotlivých činností – údržba zeleně:

- jarní výhrab travnatých ploch, předpokládaná četnost a termín - 1x ročně v termínu do 15.4. kalendářního roku (v případě nepříznivých klimatických podmínek může být termín po dohodě s objednatelem prodloužen do 30.4.), odvoz rostlinných zbytků do 24 hodin po provedení výhrabu a dále zametení chodníků přiléhajících k této zeleni, předpokládaný rozsah - viz příloha č.2,
- pokosy travnatých ploch: **park Slovanské náměstí** (zavlažované plochy), předpokládaná četnost a termíny - 20x ročně v termínech cca 1x týdně v období od 30. 4. – 30. 9. běžného roku v návaznosti na aktuální klimatické podmínky a dále pak dle požadavku objednatele, na nezavlažovaných plochách pokos v četnosti 6x ročně, termíny do 5. 5., 6. 6., 7. 7., 20. 8., 30. 9., 30. 10. (v případě nepříznivých klimatických podmínek mohou být termíny po dohodě s objednatelem upraveny), tyto termíny budou koordinovány s některými z termínů pokosů zavlažovaných ploch travní hmota musí být odvezena do 24 hodin po provedení pokosu, současně bude provedeno obežnutí dřevin, mobiliáře apod. a dále zametení chodníků přiléhajících k této zeleni,
- pokosy travnatých ploch: park **Národního odboje při ul. Šelepova, Božetěchův sad a ulice Skácelova**, předpokládaná četnost a termíny - v četnosti 6x ročně, termíny do 5. 5., 6. 6., 7.7., 20.8., 30.9., 30.10. (v případě nepříznivých klimatických podmínek mohou být termíny po dohodě s objednatelem upraveny), travní hmota musí být odvezena do 24 hodin po provedení pokosu, současně bude provedeno obežnutí dřevin, mobiliáře apod. a dále zametení chodníků přiléhajících k této zeleni, předpokládaný rozsah viz příloha č. 2.
- v rámci technologie pokosů travnatých ploch nebude prováděno mulčování pokosené travní hmoty, tato bude vždy po pokosu shrabána a z ploch odvezena,
- podzimní výhrab travnatých ploch, předpokládaná četnost a termíny - 2x ročně v podzimním období s možností zvýšení četnosti na vymezených plochách s ohledem na aktuální klimatické podmínky a po dohodě s objednatelem, termín kompletního dokončení výhrabu do 15. 12., odvoz rostlinných zbytků neprodleně, nejpozději do 24 hodin po provedení výhrabu a dále zametení chodníků přiléhajících k této zeleni, předpokládaný rozsah viz příloha č. 2,
- obecné podmínky udržovací péče o trávníky definuje **ČSN 83 9051, Technologie vegetačních úprav v krajině – rozvojová a udržovací péče o vegetační plochy.**
- Speciální údržbové práce v parku na Slovanském náměstí, parku Národního odboje při ul. Šelepova a v parku Božetěchův sad, práce budou prováděny na základě objednávky předpokládaný rozsah prací a četnost:
- park Slovanské náměstí – zavlažovaná část trávníku (2 712 m²): výčet prací a maximální počet četností – postřiky proti dvouděložným plevelům a plísní sněžné– celkem 2x, startovací hnojení kombinované s tráv.hnojivem - 1x, hnojení tr.ploch pro podporu odnožování - 1x, hnojení letním typem hnojiva - 2x, podzimní hnojení - 1x, fungicidní ošetření v případě výskytu houb.chorob -

- 1x, vertikutace – 1x, zapískování a došetí travním semenem – 12x, aerifikace – 1x,
- park Národního odboje při ul. Šelepova – vnitřní travnatá plocha (2 878 m²) a park Božetěchův sad (16 909 m²): výčet prací a maximální počet četností – postřiky proti dvouděložným plevelům a plísni sněžné – celkem 2x, startovací hnojení kombinované s tráv.hnojivem - 1x, hnojení tr.ploch pro podporu odnožování - 1x, hnojení letním typem hnojiva - 2x, podzimní hnojení - 1x, fungicidní ošetření v případě výskytu houb.chorob - 1x, vertikutace – 1x, zapískování a došetí travním semenem – 1x, aerifikace – 1x,
 - na ostatních – vnějších travnatých plochách v těchto parků budou speciální práce prováděny v omezených četnostech dle předchozí dohody s objednatelem,
 - odplevelení keřových výsadeb, řez a tvarování živých plotů, průklest, zmlazení a sanace keřů, včetně odvozu rostlinných zbytků do 24 hodin po provedení práce, tyto práce budou zadávány samostatně na základě objednávek, předpokládaný rozsah viz příloha č. 1, objednatelem stanovené práce budou prováděné pod dohledem arboristy (specializace minimálně pozemní arborista), odborné práce budou prováděny dle **ČSN 83 9051 – Práce ve výsadbách a dle standardu SPPK A02 003:2014 – Výsadba a řez keřů a lián,**
 - tvarovací a zdravotní řez obvodové lipové aleje v parku Slovanské náměstí - 1x ročně, realizace leden - únor,
 - kácení stromů a odstranění bazálních, kmenových a kořenových výmladků stromů, odvoz rostlinných zbytků do 24 hodin po provedení práce, tyto práce budou objednávány samostatně,
 - ořez stromů, pěšební opatření a ošetření stromů, zajištění provozní bezpečnosti - odborné práce budou provedeny dle **ČSN 83 9051 – Práce ve výsadbách a dle standardu dle standardu péče o přírodu a krajinu SPPK A02 002:2013 – Řez stromů,** tyto práce budou objednávány samostatně,
 - péče o výsadby popínavých dřevin – okopání, odplevelení, zálivka, příp. dosadby, odvoz rostlinných zbytků do 24 hodin po provedení práce, tyto práce budou zadávány samostatně na základě objednávek, obecné podmínky definuje **ČSN 83 9051 – Práce ve výsadbách a dle standardu SPPK A02 003:2014 – Výsadba a řez keřů a lián,**
 - péče o výsadby trvalkových záhonů – okopání, odplevelení, zálivka, příp. dosadby, odvoz rostlinných zbytků do 24 hodin po provedení práce, tyto práce budou zadávány samostatně na základě objednávek, obecné podmínky udržovací péče o trvalkové záhony definuje **ČSN 83 9051 Technologie vegetačních úprav v krajině – rozvojová a udržovací péče o vegetační plochy.**
 - péče o výsadby cibulnatých a hlíznatých rostlin – okopání, odplevelení, příp. zálivka a dosadby, odvoz rostlinných zbytků do 24 hodin po provedení práce, tyto práce budou zadávány samostatně na základě objednávek, obecné podmínky údržby **ČSN 83 9021 Technologie vegetačních úprav v krajině – rostliny a jejich výsadba.**
 - výsadba a péče o květinové záhony (letničky, dvouletky) - veškeré práce související s případnou výsadbou květinových záhonů, včetně dodání materiálu, zajištění zálivky, pletí apod., včetně odvozu rostlinných zbytků do 24 hodin po provedení práce, tyto práce budou zadávány samostatně na základě objednávek, předpokládaný rozsah viz příloha č. 2), obecné podmínky definuje **ČSN 83 9021 Technologie vegetačních úprav v krajině – rostliny a jejich výsadba.**

- likvidace drobných divokých skládek (do 5 m³) v plochách zeleně včetně likvidace odpadu, likvidace ruderálního porostu, tyto práce budou zadávány samostatně na základě objednávek, zhotovitel je povinen divoké skládky v plochách zeleně monitorovat, po jejich zjištění objednateli ohlásit a po odsouhlasení likvidace objednatelem skládky neprodleně odstranit a řádně zlikvidovat,
- při údržbě zeleně bude ze strany zhotovitele prováděna pravidelná kontrola zdravotního stavu dřevin, při zjištění havarijního stavu dřevin zhotovitel ihned bude informovat objednatele a následně podnikne kroky k zamezení havárie,
- provozování a údržba závlahového systému v parku Slovanské náměstí – jarní uvedení do provozu, průběžný servis a kontrola správné funkčnosti závlah (včetně rozstřikovačů) po dobu vegetačního období, zazimování systémů závlah, a dále provádění drobných oprav - bude prováděno na základě objednávky.

B. Čištění a zimní údržba chodníků v parcích:

- **čištění chodníků a schodišť** - bude prováděno na základě objednávky, a to od 1. 3. do 30. 11. a vyjma dnů, ve kterých je prováděna zimní údržba chodníku, předpokládaný rozsah:
- strojní čištění vybraných chodníků a čištění schodišť v parcích (výčet viz příloha č. 2) - bude probíhat 1x týdně (pondělí) v časných ranních hodinách tak, aby nebyli výrazně obtěžováni chodci. Při provádění čištění chodníků nesmí být použita zařízení, která odpad a nečistoty shrnují proudem vyfukovaného vzduchu – fukary, vyjma případů, kdy jsou odstraňovány nečistoty z nepřístupných míst, dále při úklidu spadaneho listí a čištění umělých povrchů sportovišť. Při čištění nesmí být použity látky, které by ohrozily životní prostředí (zejména jedy a toxické látky). Užívány mohou být pouze látky, které jsou pro tento účel schválené, při dodržení podmínek stanovených pro jejich aplikaci.
- údržba mlatových ploch v parcích - srovnání mlatových ploch metením a jejich vyčištění od drobných odpadků, cca 4 x ročně, objednatelem bude zadáváno dle aktuální potřeby, výčet viz příloha č. 2,
- **čištění zpevněných ploch dětských hřišť a sportovišť** - bude objednatelem objednáno dle aktuální potřeby a rozsahu,
- sběr psích exkrementů z ploch parků – bude objednatelem zadáváno dle aktuální potřeby na základě objednávky, a to i na dílčích plochách, exkrementy společně s drobným odpadem budou vysávány zařízením k tomu vhodným nebo ručně vyhrabány,
- likvidace divokých skládek v parcích – bude objednatelem zadáváno dle aktuální potřeby - na základě objednávky, zhotovitel je povinen divoké skládky, po jejich zjištění objednateli ohlásit a po odsouhlasení likvidace objednatelem skládky neprodleně odstranit a řádně zlikvidovat,
- **zimní údržba chodníků** v parcích – priority zimní údržby chodníku a plán postupu prací jsou uvedeny v příloze č. 3, předpokládaný rozsah chodníků a m² v příloze č. 2,

C. Vývoz a čištění odpadkových košů:

- Předpokládaný rozsah viz příloha č. 4, předpokládaná četnost vývozů 6x týdně (pracovní dny a neděle), a to v parcích Slovanské náměstí, Národního odboje při ul. Šelepova a na ul. Skácelova, a dále v četnosti 3x týdně (pondělí, středa, pátek) v parku Božetěchův sad,

- čištění odpadkových košů v parcích bude prováděno na základě objednávek v četnosti cca 1x za rok, a to mimo zimní období,
- čištění odpadkových košů bude prováděno tlakovou vodou, přičemž nesmí být při provádění těchto činností výrazně obtěžování chodci či cestující na zastávkách.
- četnost čištění může být v případě aktuální zvýšené potřeby na základě požadavku objednatele zvýšena.
- zhotovitel je povinen monitorovat technický stav odpadkových košů, zjištěné závady je nutno bezodkladně ohlásit objednateli, který zajistí jejich opravu. Stejně tak je zhotovitel povinen monitorovat stav dalšího mobiliáře (laviček, herních prvků atd.) v lokalitách, které jsou předmětem jeho údržby a objednateli bezodkladně ohlásit jejich závady.

D. Likvidace odpadu z údržby veřejné zeleně, z údržby chodníků atd.

- organický biodegradovatelný odpad likviduje zhotovitel sám na vlastní náklady
- naložení a odvoz organický nekompostovatelného odpadu – (likvidaci hradí objednatel) odvoz na místo určené objednatelem do vzdálenosti 15 km, odpad je likvidován na základě smluv samostatně uzavřených objednatelem (SAKO, a.s., ASTV, a.s.),
- naložení a odvoz ostatního odpadu – (likvidaci hradí objednatel) odvoz do spalovny, třídírny či na skládku do vzdálenosti 30 km na základě instrukcí objednatele.
- V případě, že by mělo pro zdárné provedení předmětu díla dojít k omezení dopravy, zabezpečuje veškerá potřebná povolení a technická opatření zhotovitel na vlastní náklady.

Příloha č. 2 - Seznam ploch - PARKY

pořad. číslo	č. lokality dle Pasportu zeleně	název lokality	travn. plochy (m2)	keře pokrýv. (m2)	zapojené skupiny keřů (m2)	živé ploty volné rostlé (m2)	živé ploty tvarované (m2)	trvalky (m2)	stromy (ks)	chodníky k čištění (m2)	chodníky k ZÚ (m2)	mlatové chodníky a plochy (m2)	schodiště (m2)	pískoviště (m2)	hřiště kačirek (m2)	hřiště umělé povrch/živice (m2)	ostatní, poznámky
1	3034	Božetěchův sad	16909	394	394	397	106	0	160	3831 živice, 107 dlažba	966	562	22	10	0	422 živice	10 m2 letniček
2	1002	Slovanské nám. - park	7720	0	9	0	164	0	186 alej, 26 ostatní	3012 dlažba	745 pod alejí	2353	144	40	54	0	2712 m2 zavl. travn. + údržba závlah!
3	1001	Skácelova - pásy zeleně	982	973	223	106	184	325	78	0	0	0	0	0	0	0	0
4a	1037	park Národního odboje při ul. Šelepova	5504	46	17	0	0	507	46	818 živice, 1763 dlažba a beton	1008	1204	0	15	697	81 umělý	2878 m2 vnitřní travn. plochy, 3 ks zvýšených záhonů s trvalkami
4b	1057	park Národního odboje při ul. Šelepova - předprostor parku ul. Kounicova	0	0	0	0	0	112	3	0	0	0	0	0	0	0	4 ks zvýšených záhonů s trvalkami
		Celkem	31115	1413	643	503	454	944		9531	1974	4119	166	65	751		

PŘÍLOHA č. 3 – Zimní údržba – PARKY

Plán postupu prací:

Zimní údržba chodníků v parcích bude prováděna při vzniku situace vyžadující zimní údržbu a v rozsahu uvedeném v příloze č. 2 - Seznam ploch - PARKY (sloupec „chodníky k ZÚ“). Práce budou prováděny v souladu s obecně závaznou vyhláškou statutárního města Brna č.16/1998 o schůdnosti místních komunikací v platném znění. Zhotovitel je povinen zahájit práce na zmírňování závad ve schůdnosti chodníků poté, kdy začne sněžit, přičemž se tvoří souvislá sněhová pokrývka a nebo vznikne-li náledí do 2,0 hodiny po vzniku situace, kdy je třeba zimní údržbu provést (viz výše).

Zimní údržbu chodníků provede zhotovitel mechanizačními prostředky či ručně dle typu a povrchu chodníku, a to plužením a následným posypem inertním materiálem v souladu s ustanoveními obecně závazných právních předpisů. Posyp inertními materiály se zahajuje, pokud vrstva sněhu po odhrnutí nepřesáhne výšku 3 cm. Do vyšší sněhové vrstvy není dovoleno posyp provádět. Jako posypový materiál použita kamenná drť frakce 2-4 mm nebo písek.

V případě, že bude v rámci prováděné zimní údržby chodníků zjištěna překážka v provádění prací – např. automobily stojící na pochůzně části chodníku, nebude zimní údržba na daném místě prováděna a tyto skutečnosti budou ihned zapsány do provozního deníku.

Fakturován bude jen skutečně provedený rozsah zimní údržby chodníků (v závislosti na momentálních klimatických a jiných podmínkách), tedy i části z výměr jednotlivých chodníků.

Zhotovitel zřídí dispečink zimní údržby chodníků, tj. nepřetržitý telefonní kontakt. Vybrané telefonní číslo bude vyhrazeno pro zefektivnění zimní údržby po celý průběh zimního období od 1. 11. do 31. 3. kalendářního roku. Všechny přijaté hovory budou zhotovitelem zaznamenány a bude provedena nezbytná požadovaná opatření (např. opakovaný posyp apod.). Záznamy o přijatých hovorech budou vedeny v provozním deníku zimní údržby a budou v případě vyžádání předloženy k nahlédnutí objednateli.

Příloha č. 4 - Seznam odpadkových košů

Seznam odpadkových košů - Královo Pole PARKY - četnost 5x týdně (pracovní dny) + neděle

číslo	lokality	upřesnění místa	typ koše	pozn.
1	park Slovanské náměstí		atyp	
2	park Slovanské náměstí		atyp	
3	park Slovanské náměstí		atyp	
4	park Slovanské náměstí		atyp	
5	park Slovanské náměstí		atyp	
6	park Slovanské náměstí		atyp	
7	park Slovanské náměstí		atyp	
8	park Slovanské náměstí		atyp	
9	park Slovanské náměstí		atyp	
10	park Slovanské náměstí		atyp	
11	park Slovanské náměstí		atyp	
12	park Slovanské náměstí		atyp	
13	park Slovanské náměstí		atyp	
14	park Slovanské náměstí		atyp	
15	park Slovanské náměstí		atyp	
16	park Slovanské náměstí		atyp	
17	park Slovanské náměstí		atyp	
18	park Slovanské náměstí		atyp	
19	park Slovanské náměstí		atyp	
20	park Slovanské náměstí		atyp	
21	park Šelepova		atyp	
22	park Šelepova		atyp	
23	park Šelepova		atyp	
24	park Šelepova		atyp	
25	park Šelepova		atyp	
26	park Šelepova		atyp	
27	park Šelepova		atyp	
28	park Šelepova		atyp	
29	Skácelova		plast	

30	Skácelova		plast	
31	Skácelova		plast	
32	Skácelova	zastávka MHD	plech	
33	Skácelova		atyp	
34	Skácelova		atyp	
35	Skácelova		atyp	
36	Skácelova		atyp	
37	Skácelova		atyp	

Seznam odpadkových košů - Královo Pole PARKY - četnost 3x týdně (pondělí, středa, pátek)

číslo	lokalita	upřesnění místa	typ koše	pozn.
1	park Božetěchův sad		plast	
2	park Božetěchův sad		plast	
3	park Božetěchův sad		plast	
4	park Božetěchův sad		plast	
5	park Božetěchův sad		plast	
6	park Božetěchův sad	dětské hřiště	jiný	

Příloha č. 5 - Ceník - část 3 "PARKY"

Položka	jednotk.cena bez DPH	měr. jedn.
jarní výhrab travnatých ploch	1,50	m2
pokos travnatých ploch	0,70	m2
pokos travn.ploch se závlahami (Slov.nám.)	0,65	m2
podzimní výhrab travn.ploch	1,50	m2
čištění chodníků v zeleni	0,55	m2
odstranění posyp.materiálu z chodníků v zeleni	0,75	m2
ZU chodníků v zeleni-plužení	0,60	m2
ZU chodníků v zeleni-posyp vč.posyp.materiálu	0,80	m2
zimní pohotovost	60000,00	měsíc
odplevelení keř.výsadeb	7,00	m2
keře - živé ploty - průklest,řez a tvarování	15,00	m2
keře - průklest, řez a tvarování	15,00	m2
keře - zmlazení	17,00	m2
odstranění listí a odpadků z keřových porostů	1,40	m2
strojní čištění chodníků 1x týdně (pondělí)	0,30	m2
čištění schodišť 1x týdně (pondělí)	0,90	m2
údržba mlatových ploch	0,60	m2
vyprazdňování odpadk.košů 5x týdně, Po - Pá (37 ks x 5 dnů x 52 týdnů)	10,00	ks
vyprazdňování odpadk.košů 3x týdně, Po, St, Pá (6 ks x 3 dny x 52 týdnů)	12,00	ks
nedělní svoz odpadkových košů (37 ks x 52 týdnů)	14,00	ks
čištění odpadkových košů tlakovou vodou	18,00	ks
likvidace divokých skládek,	320,00	hod
sběr psích exkrementů z chodníků a tr.ploch	0,80	m2
dopravné - odpad k likvidaci do 15 km	25,00	km
odstranění nevhodných dřevin průměru kmene do 100 mm, výšky přes 1 m bez odstranění pařezu	280,00	ks
kácení stromů - průměr 100 - 200 mm	400,00	ks
kácení stromů - průměr 200 - 300 mm	500,00	ks
kácení stromů - průměr 300 - 400 mm	750,00	ks
kácení stromů - průměr 400 - 500 mm	900,00	ks
kácení stromů - průměr 500 - 600 mm	1500,00	ks
kácení stromů - průměr 600 - 700 mm	2100,00	ks
kácení stromů - průměr 700 - 800 mm	2300,00	ks
kácení stromů - průměr 800 - 900 mm	2500,00	ks
kácení stromů - průměr 900 - 1000 mm	2800,00	ks
kácení stromů - průměr nad 1000 mm	3000,00	ks
odstranění pařezů frézováním nebo odvrtním do průměru 200 mm	1200,00	ks
odstranění pařezů frézováním nebo odvrtním o průměru 200 - 500 mm	1700,00	ks
odstranění pařezů frézováním nebo odvrtním o průměru 500 - 800 mm	2200,00	ks
odstranění pařezů frézováním nebo odvrtním o průměru 800 - 1000 mm	2500,00	ks
odstranění pařezů frézováním nebo odvrtním o průměru nad 1000 mm	2700,00	ks
kácení keřových porostů vč.odstranění kořenů	160,00	m2
použití vysokozdvíže plošiny	750,00	hod
tvarovací a zdravotní řez obvodové lipové aleje v parku Slovanské náměstí	400,00	ks
řez stromů - výchovný řez do výšky do 4 m	1200,00	ks
řez stromů - výchovný, výšky 4 - 6 m	1600,00	ks
řez stromů - výchovný, výšky nad 6 m	2200,00	ks
řez stromů - zdravotní řez, plocha koruny do 30 m2	2000,00	ks
řez stromů - zdravotní řez, plocha koruny 30 - 90 m2	3200,00	ks
řez stromů - zdravotní řez, plocha koruny 90 - 150 m2	4200,00	ks
řez stromů - zdravotní řez, plocha koruny 150 - 210 m2	4800,00	ks
řez stromů - zdravotní řez, plocha koruny 210 - 300 m2	5000,00	ks
řez stromů - zdravotní řez, plocha koruny 300 - 510 m2	5500,00	ks
řez stromů - zdravotní řez, plocha koruny nad 510 m2	6500,00	ks

řez stromů - redukční řez, plocha koruny do 30 m2	2000,00	ks
řez stromů - redukční řez, plocha koruny 30 - 90 m2	3200,00	ks
řez stromů - redukční řez, plocha koruny 90 - 150 m2	4200,00	ks
řez stromů - redukční řez, plocha koruny 150 - 210 m2	4800,00	ks
řez stromů - redukční řez, plocha koruny 210 - 300 m2	5000,00	ks
řez stromů - redukční řez, plocha koruny 300 - 510 m2	5500,00	ks
řez stromů - redukční řez, plocha koruny nad 510 m2	6500,00	ks
řez stromů - bezpečnostní řez, plocha koruny do 30 m2	2000,00	ks
řez stromů - bezpečnostní řez, plocha koruny 30 - 90 m2	3200,00	ks
řez stromů - bezpečnostní řez, plocha koruny 90 - 150 m2	4200,00	ks
řez stromů - bezpečnostní řez, plocha koruny 150 - 210 m2	4800,00	ks
řez stromů - bezpečnostní řez, plocha koruny 210 - 300 m2	5000,00	ks
řez stromů - bezpečnostní řez, plocha koruny 300 - 510 m2	5500,00	ks
řez stromů - bezpečnostní řez, plocha koruny nad 510 m2	6500,00	ks
řez stromů, keřů nebo růží, řez na čípek o průměru koruny do 2 m	800,00	ks
řez stromů, keřů nebo růží, řez na čípek o průměru koruny 2 - 6 m	1100,00	ks
řez stromů, keřů nebo růží, řez na čípek o průměru koruny 6 - 8 m	1600,00	ks
bezpečnostní vazba - práce včetně materiálu	290,00	hod.
odstranění výmladků stromu mechanicky	80,00	ks
zalití rostlin vodou - stromy (60 l/1strom), včetně ceny vody	65,00	ks
zalití rostlin vodou - keře (15 l/1 keř), vč. ceny vody	45,00	ks
zalití rostlin vodou - mobilní zeleň (50l/1nádobu), vč. ceny vody	40,00	ks
zalití rostlin - trvalkové a letnič. záhony, (15 l/m2)	6,00	m2
řez popínavých rostlin	25,00	m2
odplevelení a okopávání výsadeb - trvalky, letničky, cibuloviny	16,00	m2
odstranění odkvetlých a odumřelých částí rostlin ze záhonů letniček, cibulovin a trvalek	18,00	m2
výsadba trvalkových a letničkových záhonů, včetně cibulovin (bez ceny výsadbového materiálu)	40,00	m2
postřik trávníku proti dvouděložným plevelům a plísni sněžné (bez ceny materiálu)	1,20	m2
prořezání trávníku (vertikutace) s přísevem travního osiva (včetně ceny osiva)	1,50	m2
provzdušnění (aerifikace) trávníku s přísevem travního osiva (včetně ceny osiva)	1,00	m2
zapískování trávníku vrstvou písku do 20 mm (včetně ceny písku)	1,50	m2
hnojení půdy nebo trávníku umělým hnojivem na široko (včetně hnojiva)	1,00	m2
údržba závlahového systému - paušál za servis/rok včetně limitu na opravy 20.000 Kč/rok (park Slovanské nám.) - SOD čl. 8.9.	20.000,-	komplet

Jednotková cena zde uvedená musí korespondovat s jednotkovou cenou uvedenou v modelovém případě dané části. Pokud nebude jednotková cena korespondovat s jednotkovou cenou uvedenou v modelovém případě dané části veřejné zakázky, bude **pro nesplnění zadávacích podmínek dodavatel vyloučen z účasti na zadávacím řízení.**

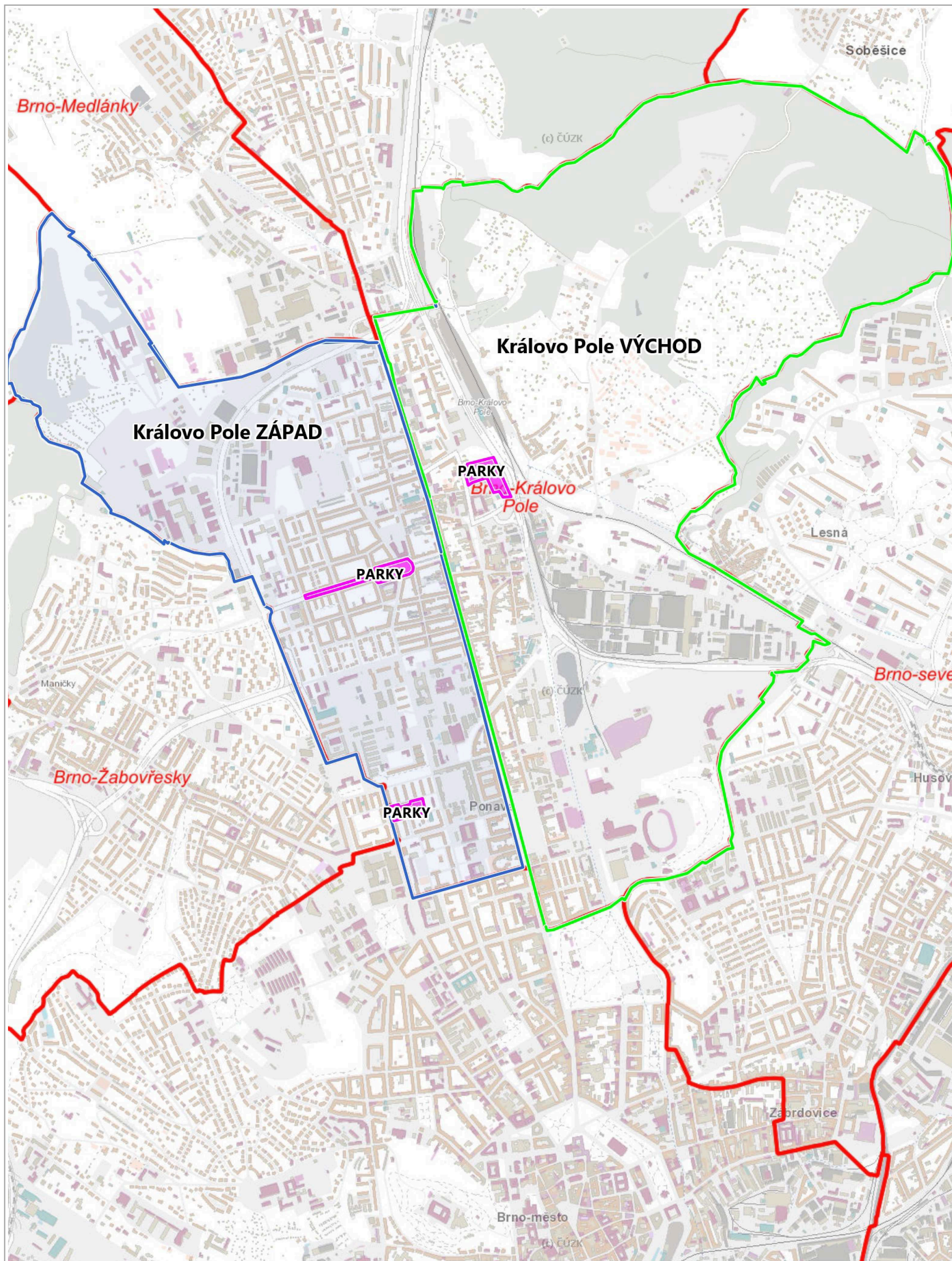
Příloha č. 6a

**VYMEZENÍ ÚZEMÍ PRO SLUŽBY – ÚDRŽBA VEŘEJNÉ ZELENĚ V MČ BRNO -
KRÁLOVO POLE, VÝVOZ ODPADKOVÝCH KOŠŮ A ČIŠTĚNÍ A ZIMNÍ ÚDRŽBA
CHODNÍKŮ - ČÁST PARKY**

- dle mapové přílohy - „PARKY“ (příloha č. 6b)

- bližší specifikace území viz pasport zeleně MČ Brno- Královo Pole -

<https://gismb.brno.cz/mapa/mestska-zelen/?c=-598156%3A-1160771&z=4&lb=zm-brno&ly=pz-pamstr-b%2Cpz-biob-ver%2Cpz-p-ver%2Cvyz-ploch-zel&lyo>



500 m

1 : 18 097

ČESTNÉ PROHLÁŠENÍ

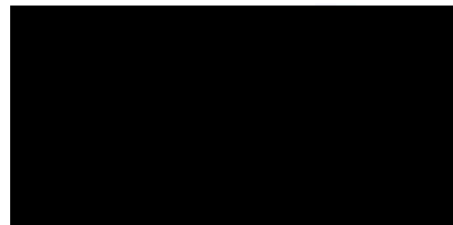
Pověřený dodavatel, společnost **ZENOVA services s.r.o.**, se sídlem na adrese Purkyňova 2121/3, 110 00 Praha 1 (IČ: 25051865, DIČ: CZ25051865) zapsaná v OR Praha, vedeném Městským soudem v Praze, oddíl C, vložka 91593, jednající jednatelem Tomášem Zemanem (dále jen ZENOVA services s.r.o.)

tímto čestně prohlašuje, že:

- nemá v úmyslu zadat žádnou část zakázky jiné osobě (poddodavateli) a celý předmět plnění veřejné zakázky bude realizovat vlastními silami.

Toto prohlášení podepisuji jako jednatel společnosti s ručením omezeným.

V Praze dne 28. 8. 2020



Tomáš Zeman
jednatel společnosti
ZENOVA services s.r.o.

CERTIFIKÁT O POJIŠTĚNÍ

Pojistník a pojištěný: **ZENOVA services s.r.o.**
se sídlem Purkyňova 2121/3, 110 00 Praha
IČO: 25051865

Pojistitel: **Kooperativa pojišťovna, a.s., Vienna Insurance Group**
Praha 8, Pobřežní 665/21, PSČ 186 00, Česká republika
IČO: 47116617

Pojistná smlouva č.: [REDAKCE]

Rozsah pojištění: Pojištění odpovědnosti pojištěného za nemajetkovou újmu nebo škodu za předpokladu, že byla způsobena jinému v souvislosti s činností nebo vztahem pojištěného, které vyplývají z jeho předmětu podnikání. Dále se pojištění vztahuje na povinnost nahradit újmu způsobenou vadou výrobku a vadou vykonané práce, která se projeví po jejím předání.

Límit pojistného plnění: 100 000 000 Kč

Doba trvání pojištění: 10.2.2020 – 9.2.2021

Územní platnost: Evropa

Pojištění se řídí: VPP P-100/14, ZPP P-600/14 a DPP 520/14 a ustanoveními výše uvedené pojistné smlouvy.

Tento certifikát slouží pouze jako osvědčení o pojištění. Platnost nabyvá jen společně s pojistnou smlouvou, Všeobecnými pojistnými podmínkami P-100/14, Zvláštními pojistnými podmínkami ZPP P-600/14, Dodatkovými pojistnými podmínkami DPP 520/14 a v žádném případě nemění ani žádným jiným způsobem nedoplňuje rozsah pojištění uvedený ve výše uvedené pojistné smlouvě.

V Praze dne 11.2.2020

[REDAKCE]
Kooperativa pojišťovna, a.s.,
Vienna Insurance Group
Mgr. Tereza Löffelmannová
Úsek pojištění hospodářských rizik