



ČEZ ENERGO

SMLOUVA O DODÁVCE ELEKTŘINY

Č. SMLOUVY DODAVATELE:

Č. SMLOUVY ODBĚRATELE:

(dále jen „*smlouva*“) uzavřená v souladu s ustanoveními § 2079 a násl. zák. č. 89/2012 Sb., občanský zákoník, v platném znění (dále také pouze „*občanský zákoník*“), a zákona č. 458/2000 Sb., energetický zákon, v platném znění (dále také pouze „*energetický zákon*“), mezi smluvními stranami:

SPOLEČNOST: ČEZ Energo, s.r.o.
SE SÍDLEM: Duhova 1531/3, 140 00 Praha 4 - Michle
IČ: 29060109
DIČ: CZ29060109
zapsaná v Obchodním rejstříku vedeném Městským soudem v Praze, oddíl C, vložka 163691.
ZASTOUPENÁ: Ing. David Bauer – jednatel
Ing. Martin Hrnčířík – jednatel
Ing. Ivo Poukar - jednatel
BANKOVNÍ SPOJENÍ: Česká spořitelna, a.s.
ČÍSLO ÚČTU: 5736332/0800
OSOBY OPRAVNĚNÉ JEDNAT VE VĚCÍCH OBCHODNÍCH:

TELEFON:

E-MAIL:

OSOBY OPRAVNĚNÉ JEDNAT VE VĚCÍCH TECHNICKÝCH:

TELEFON:

E-MAIL:

dále jen „Dodavatel“

a

SPOLEČNOST: Domovní správa Prostějov, s.r.o.
SE SÍDLEM: Pernštýnské nám. 176/8, 796 01 Prostějov
IČ: 26259893
DIČ: CZ26259893
zapsaná v Obchodním rejstříku vedeném Krajským soudem v Brně, oddíl C, vložka 40603.
ZASTOUPENÁ: Ing. Vladimír Průša – jednatel
BANKOVNÍ SPOJENÍ: ČSOB, a.s.
ČÍSLO ÚČTU: 183538195/0300
OSOBY OPRAVNĚNÉ JEDNAT VE VĚCÍCH OBCHODNÍCH:

TELEFON:

E-MAIL:

OSOBY OPRAVNĚNÉ JEDNAT VE VĚCÍCH TECHNICKÝCH:

TELEFON:

E-MAIL:

dále jen „Odběratel“

dále společně také jen „smluvní strany“

ZA DODAVATELE OVĚŘIL ZNĚNÍ

Ing. Radek Dvořák

Stránka 1 z 10

ZA ODBĚRATELE OVĚŘIL ZNĚNÍ

I.
PREAMBULE

1. Dodavatel a Odběratel uzavřeli Smlouvu o dodávce tepelné energie (dále také pouze „**Smlouva o dodávce tepelné energie**“), na základě které Dodavatel instaloval **do kotelny Anglická a kotelny E. Beneše, to vše v k.ú. Prostějov** (dále jen „**Kotelny**“) kogenerační jednotky (dále pouze „**KGJ**“).
2. Odběratel a Dodavatel se v této souvislosti dohodli, že Dodavatel bude Odběrateli z instalované KGJ dodávat přímým vedením ve smyslu ust. § 2 odst. 2 písm. a) bod 9 energetického zákona, resp. v souladu s ust. § 23 odst. 1 písm. b) energetického zákona, vyrobenou elektřinu (dále jen „**Vyrobená elektřina**“), a to za podmínek této smlouvy.
3. Smluvní strany se dále dohodly, že v případě potřeby (tj. v případě, že KGJ nebudou v provozu, resp. KGJ budou v provozu, ale nebudou schopny pokrýt Odběratelem požadovanou spotřebu elektřiny) bude Dodavatel Odběrateli rovněž poskytovat/přeprodávat v níže uvedeném odběrném místě elektřinu pořízenou Dodavatelem od obchodníka s elektřinou (dále jen „**Nakoupená elektřina**“). Nakoupenou elektřinu bude Dodavatel Odběrateli poskytovat v souladu a za podmínek uvedených v ust. § 28 odst. 1 písm. g) energetického zákona a v této smlouvě.
4. S ohledem na výše uvedené skutečnosti smluvní strany uzavírají tuto smlouvu o dodávce elektřiny.

II.
PŘEDMĚT SMLOUVY, SPECIFIKACE PLNĚNÍ, MNOŽSTVÍ A KVALITA DODÁVEK

1. Dodavatel poskytne Odběrateli za podmínek uvedených v této smlouvě dodávky Vyrobené elektřiny a Nakoupené elektřiny, a to vše dle odběrového diagramu uvedeného v příloze č. 2 této smlouvy (Vyrobená elektřina a Nakoupená elektřina společně dále jen „**elektřina**“).
2. Dodavatel se vždy připojí na příslušný současný místní rozvod elektřiny Odběratele.

Předávací místo pro dodávky elektřiny dle této smlouvy bude umístěno za příslušným odběrným místem Dodavatele s tím, že předávací místo pro dodávky elektřiny dle této smlouvy představují samotné rozvodnice.

KGJ Anglická  4 kW

KGJ E. Beneš  104 kW

Požadované jištění ze strany Odběratele pro jeho spotřebu činí:

KGJ Anglická  3 A

KGJ E. Beneš  150A

Číslo elektroměru pro Vyrobenou/Nakoupenou elektřinu: -

(číslo elektroměru bude doplněno po podpisu smlouvy po instalaci elektroměru)

3. Spotřeba Vyrobené elektřiny i Nakoupené elektřiny bude měřena příslušným fakturačním měřidlem (elektroměrem) ve vlastnictví Dodavatele. Fakturační měřidlo pro účely dodávky Vyrobené elektřiny dodá Dodavatel. Elektroměr bude zabezpečeno proti neoprávněné manipulaci a odběru Vyrobené elektřiny i Nakoupené elektřiny ve spolupráci s pověřenou osobou Dodavatele. V případě, že nebude elektřina z nějakého důvodu řádně změřena (např. pro poruchu elektroměru), bude účtován odběr elektřiny na základě spotřeby elektřiny vypočtené technickým výpočtem z průměrných denních dodávek elektřiny před poruchou příslušného elektroměru.



- Odběratel se s ohledem na vstupní investici Dodavatele zavazuje od Dodavatele odebírat Vyrobenou elektřinu za všech okolností přednostně před jinými zdroji elektřiny (pozn.: smluvní strany pro vyloučení pochybností konstatují, že tímto není dotčeno právo Odběratele odebírat elektřinu ze svého odběrného místa na NN, které si jako zálohu ponechá, a to pro případ výpadku dodávek Vyrobené a Nakoupené elektřiny). Odběratel tedy odebere od Dodavatele takové množství elektřiny, které Dodavatel Odběrateli dodá do předávacího místa, když neodebrat dodávku Vyrobené elektřiny z KGJ je Odběratel oprávněn pouze v případě, kdy dodávka Vyrobené elektřiny do předávacího místa je vyšší než jeho energetická potřeba (v takovém případě dojde k přetoku takovéto nadbytečné elektřiny do distribuční soustavy). Odběratel se zavazuje za odebranou elektřinu řádně a včas zaplatit Dodavateli cenu odebrané elektřiny, a to ve výši a za podmínek dle čl. III. této smlouvy.

III.

CENA ZA DODÁVKY/ZAJIŠTĚNÍ ELEKTŘINY

- Odběratel se zavazuje uhradit Dodavateli cenu dodané a odebrané elektřiny ve výši a za podmínek sjednaných v příloze č. 1 „Cenové ujednání“ k této smlouvě. Jakékoli platby za dodávky elektřiny dle této smlouvy budou hrazeny na výše uvedený účet Dodavatele, a to řádně a včas.
- Účetním a fakturačním obdobím je kalendářní měsíc, pokud si smluvní strany nedohodnou jinak.
- Rozhodující pro posouzení včasnosti platby je datum, kdy úhrada byla připsána na účet Dodavatele.
- Podkladem pro vyúčtování ceny odebrané elektřiny je faktura Dodavatele vystavená za daný měsíc dodávek elektřiny dle této smlouvy na základě provedeného odpočtu. Dnem zdanitelného plnění je den zjištění skutečné spotřeby odebrané elektřiny. Faktury za dodávky elektřiny budou vystavovány do 15. dne následujícího měsíce se splatností 14 dnů ode dne vystavení faktury.
- Při prodlení s jakoukoli platbou dle této smlouvy je Dodavatel oprávněn požadovat po Odběrateli úrok z prodlení z dlužné částky ve výši 0,05 % z dlužné částky za každý započatý den prodlení s platbou při prodlení do 30. dne včetně a ve výši 0,08 % z dlužné částky za každý započatý den prodlení s platbou od 31. dne prodlení do zaplacení.

IV.

DODÁVKY ELEKTŘINY

- Smluvní strany jsou povinny navzájem se nejméně deset (10) dnů předem informovat, resp. spolu projednat veškeré případy plánovaného přerušení dodávek/odběru elektřiny na dobu delší 24 hodin.
- Dodávky elektřiny do odběrných míst uvedených v Příloze č. 2 budou zahájeny ke dni zprovoznění KGJ.
- Dodavatel má právo v nezbytném rozsahu omezit nebo přerušit dodávky elektřiny:
 - při provádění plánovaných rekonstrukcí, oprav, údržbových a revizních prací na KGJ a při změně technických podmínek,
 - při provádění nezbytných provozních manipulací na KGJ,
 - v případě ohrožení života, zdraví či majetku osob, příp. ohrožení životního prostředí nad rámec, stanovenými právními předpisy,
 - při událostech způsobených vyšší mocí, při stavech nouze, popř. v případě, kdy porucha na zařízení odběratele negativně ovlivňuje kvalitu dodávky elektrické energie,
 - v případě výpadku nebo poruchy sítě příslušného distributora, který zabezpečuje přenos elektrické energie do odběrného místa Dodavatele,



- f) při prodlení Odběratele s úhradou splatné pohledávky Dodavatele za Odběratelem (zejména z titulu neuhrazené ceny elektřiny), jestliže Odběratel nesplní povinnost uhradit pohledávku ani v dostatečné lhůtě poté, co je Dodavatelem písemně upozorněn na možné přerušení poskytování elektrické energie,
- g) s ohledem na reálný provoz KGJ (když předpokládaný provozní rámec KGJ je sjednán ve Smlouvě o dodávce tepelné energie), popř. z jiných důvodů na straně Dodavatele.

V.

TRVÁNÍ A UKONČENÍ PLATNOSTI SMLOUVY

1. Tato smlouva se sjednává na dobu určitou s tím, že její platnost končí okamžikem ukončení platnosti uzavřených smluv o dodávce tepelné energie z KGJ v předem stanovených kotlích.
2. Tato smlouva může být ukončena pouze písemnou dohodou smluvních stran k dohodnutému datu, nestanoví-li smlouva jinak.
3. Tato smlouva se uzavírá na dobu delší 10 let z důvodu zajištění návratnosti investice Dodavatele vynaložené v souvislosti s pořízením a instalací KGJ.
4. Smluvní strany jsou oprávněny od této smlouvy odstoupit pouze v případě, že je to v této smlouvě či v jejích přílohách výslovně sjednáno nebo v případě, že druhá smluvní strana poruší tuto smlouvu podstatným způsobem.

V této souvislosti smluvní strany sjednávají, že za podstatné porušení povinnosti je považováno jen:

- a) opakované porušování této smlouvy Dodavatelem, to však pouze v případě, že Dodavatel nesplní svou smluvní povinnost ani v dodatečně přiměřené lhůtě 10 dnů po prokazatelně doručené písemné výzvě Odběratele,
- b) prodlení Odběratele se zaplacením ceny za dodanou elektřinu po dobu více než 15 dnů, to však pouze v případě, že Odběratel po uplynutí této doby neuhradí cenu elektřiny ani v dodatečně přiměřené lhůtě 10 dnů po prokazatelně doručené písemné výzvě Dodavatele.

VI.

OSTATNÍ UJEDNÁNÍ

1. V případě, že by mělo dojít z jakéhokoli důvodu ke změně v subjektu Odběratele (bez ohledu na to, zda v důsledku právního nástupnictví či z jiného důvodu), zavazuje se Odběratel tuto změnu (resp. její záměr) písemně oznámit Dodavateli, a to ihned poté, co se Odběratel dozví o plánu (záměru) takovéto změny. Současně se pro vyloučení pochybností konstatuje, že na právního nástupce Odběratele automaticky přechází práva a povinnosti z této smlouvy. V případě, že Odběratel bude mít v úmyslu převést vlastnické právo ke svému odběrnému zařízení v příslušném předacím místě na třetí osobu nebo toto odběrné zařízení přenechat třetí osobě k užívání, je povinen předem zajistit převod práv a povinností plynoucích z této smlouvy na tuto třetí osobu a vyžádat si k takovémuto převodu práv a povinností předchozí písemný souhlas Dodavatele. Neučiní-li tak nebo nedá-li Dodavatel svůj souhlas, je Odběratel i nadále zavázán z této smlouvy včetně všech povinností s tím souvisejících, resp. odpovídá Dodavateli za veškeré škody vzniklé v důsledku porušení této povinnosti, včetně ušlého zisku z důvodu případného omezení dodávek elektřiny z KGJ.

2. Smluvní strany berou na vědomí, že tato smlouva bude uveřejněna v registru smluv podle zákona č. 340/2015 Sb., o zvláštních podmínkách účinnosti některých smluv, uveřejňování těchto smluv a o registru smluv (zákon o registru smluv), ve znění pozdějších předpisů. Smluvní strany se zavazují, že před uzavřením smlouvy si vzájemně písemně odsouhlasí rozsah anonymizace smlouvy v souladu se zákonem o registru smluv. Společnost ČEZ Energo, s.r.o. zašle tuto smlouvu správci registru smluv k uveřejnění prostřednictvím registru smluv bez zbytečného odkladu, nejpozději však do 30 dnů od uzavření smlouvy. Smlouva nabývá platnosti dnem uzavření a účinnosti dnem jejího uveřejnění v registru smluv v souladu se zákonem o registru smluv.
3. Práva vzniklá z této smlouvy nesmí být postoupena bez předchozího písemného souhlasu druhé smluvní strany.
4. Smluvní strany prohlašují, že smluvní podmínky dodávky elektřiny dle této smlouvy jsou po celou dobu jejího trvání jednostranně neměnné, ustanovení § 50 odst. 1 písm. e) energetického zákona se proto nepoužije.
5. Vztahy a otázky touto smlouvou výslovně neupravené se řídí zákonem č. 89/2012 Sb., občanský zákoník, ve znění pozdějších předpisů, zákonem č. 458/2000 Sb., energetický zákon, ve znění pozdějších předpisů, a zákonem č. 406/2000 Sb., o hospodaření energií, v platném znění pozdějších předpisů.
6. V případě, že je nebo se stane některé ustanovení této smlouvy neplatné, neúčinné nebo nevykonatelné, nebude tím dotčena platnost, účinnost a vykonatelnost ostatních smluvních ujednání. Smluvní strany jsou povinny poskytnout si vzájemnou součinnost pro to, aby neplatné, neúčinné nebo nevykonatelné ustanovení bylo nahrazeno takovým ustanovením platným, účinným a vykonatelným, které v nejvyšší možné míře zachovává ekonomický účel zamýšlený neplatným, neúčinným nebo nevykonatelným ustanovením. To samé platí i pro případ smluvní mezery.
7. Smluvní strany dále konstatují, že výše úplaty dle této smlouvy je přiměřená a nemůže za žádných okolností odůvodnit využití institutu tzv. „neúměrného zkrácení“ dle ust. §1793 občanského zákoníku.
8. Ukáže-li se některé z ustanovení této smlouvy zdánlivým (nicotným), posoudí se vliv této vady na ostatní ustanovení této smlouvy obdobně podle § 576 občanského zákoníku.
9. Smluvní strany jsou obecně při plnění této smlouvy povinny postupovat v souladu s Nařízením Evropského parlamentu a Rady (EU) 2016/679 ze dne 27. dubna 2016 o ochraně fyzických osob v souvislosti se zpracováním osobních údajů a o volném pohybu těchto údajů a o zrušení směrnice 95/46/ES (obecné nařízení o ochraně osobních údajů), v platném znění (dále jen „**Nařízení**“), a se zákonem č. 110/2019 Sb., o zpracování osobních údajů, v platném znění (dále jen „**ZOZOÚ**“). Každá ze smluvních stran je povinna zajistit soulad své činnosti s Nařízením a se ZOZOÚ a obstarávat osobní údaje od subjektů údajů pouze zákonným způsobem v souladu s článkem 6 Nařízení a v souladu se všemi zásadami uvedenými v článku 5 Nařízení.
10. Tato smlouva obsahuje úplné ujednání o předmětu smlouvy a všech náležitostech, které smluvní strany měly a chtěly ve smlouvě sjednat, a které považují za důležité pro závaznost této smlouvy. Žádný projev smluvních stran učiněný při jednání o této smlouvě, ani projev učiněný po uzavření této smlouvy nesmí být vykládán v rozporu s výslovnými ustanoveními této smlouvy a nezakládá žádný závazek žádné ze smluvních stran.
11. Smluvní strany výslovně potvrzují, že základní podmínky této smlouvy a jejich příloh jsou výsledkem jednání smluvních stran a každá ze smluvních stran měla příležitost ovlivnit jejich obsah.
12. Jakékoliv změny této smlouvy musí být učiněny formou písemných dodatků, chronologicky číselně řazených a podepsaných na jedné listině oprávněnými zástupci obou smluvních stran.
13. Tato smlouva je vyhotovena ve dvou vyhotoveních, z nichž každá smluvní strana obdrží po jednom vyhotovení.
14. Smluvní strany svými podpisy potvrzují, že se s podmínkami této smlouvy řádně seznámily, souhlasí s nimi a že smlouva vyjadřuje jejich pravou a svobodnou vůli.



ČEZ ENERGO

15. Nedílnou součástí této smlouvy jsou přílohy:

- i. Příloha č. 1 - Cenové ujednání
- ii. Příloha č. 2 - Odběrový diagram

V Ostravě dne: 29. 11. 2020

V Prostějově dne: 8. 12. 2020

Za Dodavatele:



jednatel

Ing. David Bauer
jednatel



jednatel

Ing. Martin Hrnčířík
jednatel

Za Odbě:



Ing. Vladimír Průša Tel.: 582 301 711
jednatel

va Prostějov, s. r. o.
Pernštýnské nám. 8
796 01 Prostějov
IČO: 26259893
DIČ: CZ26259893
www.dsp-pv.cz



ČEZ Energo, s.r.o.
Duhová 1531/3
140 00 Praha 4-Michle
IČ: 29060109
DIČ: CZ29060109 -1-

PŘÍLOHA Č. 1: **CENOVÉ UJEDNÁNÍ**

1. Cena Nakoupené elektřiny (dále jen „Cena Nakoupené elektřiny“)

1.1 Cena Nakoupené elektřiny (jednotarif) v předávacím místě (v časovém pásmu denně od 00:00 hod. do 24:00 hod.) se skládá:

- (i.) z ceny silové elektřiny (Kč/MWh) (dále také jen „Cena silové Nakoupené elektřiny“)
- (ii.) z ceny systémových služeb (Kč/MWh) dle platného Cenového rozhodnutí Energetického regulačního úřadu Kč/MWh, kterým se stanovují ceny za související službu v elektroenergetice a další regulované ceny, ceny za použití sítě (Kč/MWh) dle provozovatele distribuční sítě, hladiny napětí a platného Cenového rozhodnutí Energetického regulačního úřadu, kterým se stanovují ceny za související službu v elektroenergetice a další regulované ceny, ceny na podporu elektřiny z podporovaných zdrojů energie (Kč/MWh) dle platného Cenového rozhodnutí Energetického regulačního úřadu, kterým se stanovují ceny za související službu v elektroenergetice a další regulované ceny (dále také jen „Cena distribuce Nakoupené elektřiny“),
- (iii.) z poplatku za činnost OTE, a.s., ekologické daně z elektřiny a dalších relevantních poplatků a daní.

1.2 Smluvní strany sjednávají, že takto stanovená Cena Nakoupené elektřiny bude vždy Odběrateli přeučtována dle příslušné fakturace obchodníka s elektřinou, resp. provozovatele distribuční sítě. Pro vyloučení jakýchkoli pochybností tedy smluvní strany konstatují, že Cena Nakoupené elektřiny za žádných okolností nepřevyší cenu elektřiny vyúčtovanou obchodníkem s elektřinou Dodavatelem, resp. jí bude rovna.

1.3 Cena silové Nakoupené elektřiny v předávacím místě platná ke dni uzavření této smlouvy činí 1 410 Kč/MWh.

Smluvní strany zároveň sjednávají, že smlouva o sdružených službách dodávky elektřiny do odběrného místa Dodavatele s obchodníkem s elektřinou za účelem stanovení Ceny silové Nakoupené elektřiny, bude pro další roční období uzavřena mezi Dodavatelem a obchodníkem s elektřinou vybraným na základě výběrového řízení dle těchto pravidel:

- Odběratel Dodavatelovi nejpozději do 30. září každého kalendářního roku předloží jím vybranou nabídku obchodníka s elektřinou,
- Dodavatel s takto Odběratelem vybraným obchodníkem s elektřinou uzavře smlouvu o sdružených dodávkách elektřiny na následující kalendářní rok s výjimkou případu, kdy bude schopen získat od jiného obchodníka s elektřinou stejnou nebo výhodnější nabídku dodávek elektřiny; v takovémto případě je Dodavatel oprávněn uzavřít smlouvu o sdružených dodávkách elektřiny na následující kalendářní rok s takovýmto Dodavatelem vybraným obchodníkem,
- v případě, že Odběratel do 30. září daného kalendářního roku trvání této smlouvy nepředloží Dodavatelovi nabídku od obchodníka s elektřinou, s nímž má Dodavatel uzavřít smlouvu o sdružených dodávkách elektřiny na následující kalendářní rok, je Dodavatel bez dalšího oprávněn uzavřít smlouvu o sdružených dodávkách elektřiny na následující kalendářní rok s obchodníkem s elektřinou, kterého vybere transparentním způsobem sám bez jakéhokoli omezení,
- o podpisu smlouvy o sdružených službách dodávky elektřiny do odběrného místa Dodavatele s obchodníkem s elektřinou vybraným způsobem dle tohoto odstavce výše Dodavatel Odběratele informuje na e-mail osoby oprávněné jednat za Odběratele ve věcech obchodních, bezprostředně po podpisu takovéto smlouvy o sdružených službách dodávky elektřiny, přičemž tuto smlouvu poskytne Dodavatel Odběrateli k nahlédnutí; doručení informace o podpisu smlouvy o sdružených službách dodávky elektřiny do odběrného místa Dodavatele s obchodníkem s elektřinou a informace o takto sjednané ceně elektřiny se má za to, že v dané smlouvě o sdružených službách sjednaná cena silové elektřiny se stává platnou Cenou silové Nakoupené elektřiny dle tohoto odstavce výše pro dané období.

Smluvní strany dále sjednávají, že Odběratel Dodavatelovi předloží každoročně nejpozději do 30. září aktualizovaný odběrový diagram pro následující kalendářní rok ve formě odpovídající znění přílohy č. 2 této smlouvy. Takovýto požadavek Odběratele se stane automaticky pro následující kalendářní rok trvání této smlouvy přílohou č. 2 této smlouvy. V případě, že Odběratel do 30. září daného kalendářního roku odběrový diagram pro následující kalendářní rok nepředloží, platí, že v daném roce platný odběrový diagram je platný i pro kalendářní rok následující.

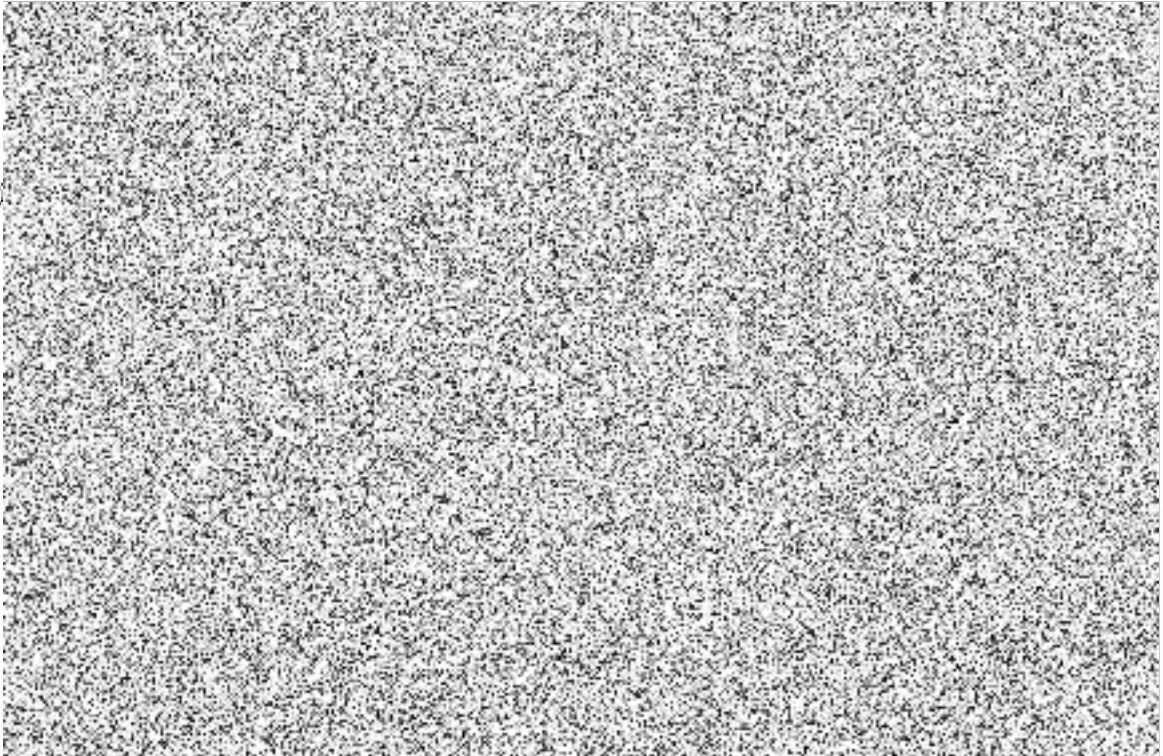


2. Cena Vyrobené elektřiny (dále jen „Cena Vyrobené elektřiny“)

2.1 Cena Vyrobené elektřiny (jednotarif) v předávacím místě (v časovém pásmu denně od 00:00 hod. do 24:00 hod.) se skládá:

- (i.) z ceny silové elektřiny (Kč/MWh) (dále také jen „Cena silové Vyrobené elektřiny“)
- (ii.) z ekologické daně z elektřiny a dalších případných relevantních poplatků a daní.

2.2 Cena silové Vyrobené elektřiny (v Kč/MWh) v předávacím místě platná ke dni zahájení dodávek Vyrobené elektřiny se sjednává ve výši 1 619 Kč/MWh v daném období.



2.3 K cenám elektřiny bude Dodavatelem vždy účtována DPH ve výši dle platných obecně závazných právních předpisů.

V Ostravě dne: 24. 11. 2020

Za



Jednatel **Ing. David Bauer**



Jednatel

Ing. Martin Hrnčířik
jednatel



ČEZ Energo, s.r.o.
Duhová 1531/3
140 00 Praha 4-Michle
IČ: 29060109
DIČ: CZ29060109

V Prostějově dne: 8. 12. 2020

Za O





Ing. Vladimír Průša
jednatel

Tel.: 582 301 711

správa Prostějov, s. r. o.
Pernštýnské nám. 8
796 01 Prostějov
IČO: 26259893
DIČ: CZ26259893
www.dsp-pv.cz

PŘÍLOHA Č. 2:
ODBĚROVÝ DIAGRAM

ČÍSLO ODBĚRNÉHO MÍSTA	MĚSTO/OBEC	ULICE	ČP.	SMLUVNÍ ODBĚR ELEKTRINY MWh (ROČNÍ)	ELEKTRICKÝ VÝKON KGJ (kW _e)
	Prostějov	Anglická		82,000	
	Prostějov	E. Beneše		60,000	
CELKEM				142,000	

PŘEDPOKLÁDANÝ ČASOVÝ PRŮBĚH ODBĚRU ELEKTRINY PRO ODBĚRNÉ MÍSTO KGJ PROSTĚJOV ANGLICKÁ

MĚSÍC	ODBĚR ELEKTRICKÉ ENERGIE V MWh
LEDEN	6,833
ÚNOR	6,833
BŘEZEN	6,833
DUBEN	6,833
KVĚTEN	6,833
ČERVEN	6,833
ČERVENEC	6,833
SRPEN	6,833
ZÁŘÍ	6,833
ŘÍJEN	6,833
LISTOPAD	6,833
PROSINEC	6,833
CELKEM	82,000



**PŘEDPOKLÁDANÝ ČASOVÝ PRŮBĚH ODBĚRU ELEKTŘINY PRO ODBĚRNÉ
MÍSTO KGJ PROSTĚJOV E. BENEŠE**

MĚSÍC	ODBĚR ELEKTRICKÉ ENERGIE V MWh
LEDEN	5,000
ÚNOR	5,000
BŘEZEN	5,000
DUBEN	5,000
KVĚTEN	5,000
ČERVEN	5,000
ČERVENEC	5,000
SRPEN	5,000
ZÁŘÍ	5,000
ŘÍJEN	5,000
LISTOPAD	5,000
PROSINEC	5,000
CELKEM	60,000