

Krajská hygienická stanice
Jihočeského kraje (2)
se sídlem v Č. Budějovicích
Na Sadech 25
370 71 České Budějovice

SMLOUVA O DÍLO

uzavřená podle § 2586 a násl. zákona č. 89/2012 Sb., občanský zákoník, ve znění pozdějších předpisů (dále jen „ObčZ“)

I. SMLUVNÍ STRANY

**Česká republika – Krajská hygienická stanice Jihočeského kraje se sídlem v Českých Budějovicích
organizační složka státu**

sídlo: České Budějovice, Na Sadech 25, PSČ 370 71 České Budějovice
jednající: doc. MUDr. Kvetoslava Kotrbovou, Ph.D., ředitelkou
IČO: 71009345
DIČ: není plátcem
bankovní spojení: Česká národní banka, pobočka České Budějovice
číslo účtu: 3425231/0710
ID datové schránky: agzai3c

jako objednatel na straně jedné (dále jen „objednatel“)

a

František Jungwirth

sídlo: Slunečná 263, Homole, 370 01 České Budějovice
IČO: 76541291
DIČ: 
bankovní spojení:
číslo účtu:
fyzická osoba podnikající dle živnostenského zákona nezapsaná v obchodním rejstříku

jako zhotovitel na straně druhé (dále jen „zhotovitel“)

uzavřely na základě podkladů dále uvedených v článku II. tuto smlouvu (dále jen „Smlouva“)

II. ÚVODNÍ USTANOVENÍ

- 1) Smluvní strany uzavírají tuto smlouvu na základě výsledků poptávkového řízení na veřejnou zakázku s názvem: **Klimatizace – serverovna, podatelna - Na Sadech 25, České Budějovice**, č. j. S-KHSJC 26902/2020 (dále i jen „zakázka“), ve kterém byl zhotovitel vybrán jako dodavatel pro plnění zakázky.
- 2) Podklady pro uzavření této smlouvy tvoří:
 - a) poptávka objednatele č. j.: **KHSJC26902/2020** ze dne 10.09.2020 k podání předběžných nabídek na akci: „**Klimatizace – serverovna, podatelna - Na Sadech 25, České Budějovice**“ (dále jen jako „*Poptávka objednatele*“),
 - b) předběžná nabídka zhotovitele ze dne 14.09.2020 (dále jen jako „*Nabídka zhotovitele*“, příloha č. 1 této smlouvy).
- 3) Zhotovitel podpisem této smlouvy potvrzuje, že převzal od objednatele všechny výše uvedené závazné poklady, že se seznámil s obsahem těchto dokumentů, a že vůči obsahu a podobě těchto podkladů a vůči požadavkům z nich vyplývajících pro provedení díla, nemá žádné výhrady.

- 4) Zhotovitel bere na vědomí, že objednatel je organizační složkou státu dle zákona č. 258/2000 Sb., o ochraně veřejného zdraví a o změně některých souvisejících předpisů a zákona č. 219/2000 Sb., o majetku České republiky a jejím vystupování v právních vztazích.

III. PŘEDMĚT SMLOUVY

- 1) Předmětem smlouvy je závazek zhotovitele zhotovit na svůj náklad a nebezpečí dílo s názvem: „**Klimatizace – serverovna, podatelna - Na Sadech 25, České Budějovice**“, v souladu s touto smlouvou, *Poptávkou objednatele* a *Nabídkou zhotovitele*, a závazek objednatele převzít dokončené dílo bez vad a nedodělků a zaplatit jeho dohodnutou cenu.

Dílem je dodávka a montáž dvou klimatizačních jednotek v 2. nadzemním podlaží v budově Krajské hygienické stanice Jihočeského kraje se sídlem v Českých Budějovicích, Na Sadech 1858/25, České Budějovice. Součástí provádění díla budou i rozvody potrubí, elektrické propojení, kotvicí technika, zajištění a řešení opatření organizačního a stavebně technického charakteru. Přesný rozsah díla je uveden v *Nabídce zhotovitele*.

Součástí díla je i dodání dokumentace potřebné k řádnému užívání díla, zejména: doklady k technickému zařízení, dokumenty o zkouškách, atestech atd., návody výrobců zpracované v českém jazyce. Náklady spojené s vyhotovením dokumentů potřebných k řádnému užívání díla jsou součástí ceny díla a nese je zhotovitel.

Součástí díla jsou i stavebně-montážní práce a dodávky v tomto článku smlouvy nespecifikované, které však jsou k řádnému provedení díla nezbytné a o kterých zhotovitel vzhledem ke své kvalifikaci a zkušenostem mohl vědět, nebo je mohl předpokládat. Provedení takových prací v žádném případě nezvyšuje cenu díla. Zhotovitel prohlašuje, že se před podáním své nabídky a před podpisem této smlouvy v plném rozsahu seznámil s rozsahem díla a jsou mu známy všechny technické, kvalitativní a jiné podmínky potřebné k realizaci díla.

- 2) Zhotovitel se zavazuje na své náklady zajistit:
- a) zřízení, odstranění a zajištění zařízení staveniště, bude-li zřízeno, včetně napojení na inženýrské sítě, zajištění a provedení všech opatření organizačního a stavebně technologického charakteru k řádnému provedení díla a uvedení všech povrchů dotčených při provádění díla dle této smlouvy do původního stavu,
 - b) zajištění a provedení všech opatření organizačního a stavebně technického charakteru k řádnému provedení díla,
 - c) veškeré práce a dodávky související s bezpečnostními opatřeními na ochranu osob a majetku,
 - d) zajištění ochrany stěn, podlah a vybavení místností a prostor budovy před znečištěním příp. poškozením,
 - e) provedení úklidu, odvoz a nezávadnou likvidaci veškerých odpadů, vzniklých při provádění díla dle zákona č. 185/2001 Sb., o odpadech a o změně některých dalších zákonů, ve znění pozdějších předpisů, doložení dokladů o ekologické likvidaci odpadů (současně s fakturou).
- 3) V případě, že některé stavebně-montážní práce a dodávky, které jsou předmětem díla, nebudou po dohodě s objednatelem realizovány (tzv. méněpráce), bude jejich cena z celkové nabídkové ceny odpočtena ve výši, ve které je uvedena v položkových rozpočtech zhotovitele.
- 4) Práce nad rámec rozsahu díla, které budou nezbytné k řádnému dokončení díla nebo funkčnosti provozu, se zhotovitel zavazuje provést dle pokynů objednatele. Případné vícepráce či méněpráce provede zhotovitel až po písemném souhlasu objednatele, tyto práce budou oceněny podle jednotkových cen uvedených v položkových rozpočtech v nabídce zhotovitele. Pokud se tyto práce a dodávky v položkových rozpočtech nevyskytnou, pak jednotkovými cenami budou ceny obvyklé v době realizace těchto prací a dodávek. Případné vícepráce budou provedeny za podmínek stanovených zákonem č. 134/2016 Sb., o zadávání veřejných zakázek, ve znění pozdějších předpisů.

- 5) Zhotovitel není oprávněn provádět vícepráce nebo změnu použitých materiálů nebo způsobu provádění díla stanovených *Nabídce zhotovitele*, pokud tyto práce nebo změny nebyly sjednány dodatkem k této smlouvě. Pokud tak učiní, je povinen na písemné vyzvání objednatele provést okamžitě nápravu. Veškeré náklady s tím spojené nese zhotovitel.
- 6) Zhotovitel zaručuje správnost a úplnost rozpočtu, tj. předložené *Nabídky zhotovitele* v příloze č. 1 této smlouvy ve smyslu § 2621 ObčZ. Skryté překážky provádění díla, týkající se místa, kde má být dílo provedeno, oznámí zhotovitel bez zbytečného odkladu objednateli a navrhne změnu díla dle § 2627 ObčZ.
- 7) Zhotovitel prohlašuje, že se pečlivě a důkladně seznámil s místem plnění, smluvní dokumentací, věcmi a podklady, které předal objednatel a s pokyny, které sdělil objednatel, zkontroloval je a prohlašuje, že podkladům pro provedení díla plně porozuměl, dále prohlašuje, že
 - si vyjasnil případné nepřesnosti, zjištěné vady, neúplné popisy, připomínky a ke dni uzavření smlouvy neshledal překážky, které by bránily řádnému zahájení provádění a dokončení plnění smlouvy,
 - neshledal ke dni podpisu smlouvy žádné nedostatky či rozpory v předané dokumentaci, jiné vady, které by neumožňovaly provedení předmětu této smlouvy,
 - neshledal žádné závady v rozsahu svého plnění, které by bránily splnění smlouvy, dokončení díla, jeho bezvadnému provozu nebo, které by byly v rozporu s platnými obecně závaznými právními předpisy, technickými předpisy nebo požadovanou úrovní výsledné kvality díla,
 - je osobou odborně způsobilou k provedení díla dle této smlouvy a k jejímu řádnému splnění má veškeré znalosti a dovednosti a disponuje takovými kapacitami a odbornými znalostmi, které jsou k provedení díla nezbytné,
 - je držitelem příslušných živnostenských a jiných oprávnění potřebných k provedení díla dle této smlouvy a zavazuje se provádět dílo s odbornou péčí,
 - si je vědom toho, že jako osoba odborně způsobilá je povinen v průběhu provádění díla dle této smlouvy objednatel písemně upozornit na případnou neúplnost podkladů pro provedení díla či jejich vady, v případě, že zhotovitel objednatel neupozorní na jakoukoliv vadu, má se za to, že podklad vadu neobsahuje.
- 8) Zhotovitel se zavazuje předat objednateli dílo prosté vad a nedodělků a převést vlastnické právo k němu na objednatele. Objednatel se zavazuje řádně provedené dílo bez vad a nedodělků převzít a zaplatit zhotoviteli sjednanou cenu dle čl. V. odst. 1 této smlouvy za platebních podmínek sjednaných v této smlouvě.

IV. DOBA A MÍSTO PLNĚNÍ

- 1) Dílo specifikované v článku III. této smlouvy zhotovitel řádně provede a předá objednateli nejpozději do 18.12.2020. Místem provedení díla je sídlo objednatele – administrativní budova na adrese Na Sadech 1858/25, České Budějovice. Instalace bude probíhat ve 2. nadzemním podlaží.
- 2) Vzhledem k tomu, že dílo bude prováděno za plného provozu objednatele je zhotovitel povinen provést dílo v souladu s pokyny objednatele – osobou oprávněnou ve věcech organizačních a technických. Zhotovitel bere na vědomí, že dílo bude prováděno v místě plnění zpravidla v pracovní dny v čase od 7:00 do 16:00 hodin. Dílo je možno provést i o víkendy, za podmínek předem sjednaných s osobou oprávněnou ve věcech organizačních a technických.
- 3) Lhůta k provedení díla může být písemnou dohodou smluvních stran upravena v případě, že dojde ke změně rozsahu předmětu díla nebo z důvodu nepřipravenosti prostor k realizaci díla z důvodů na straně objednatele. Lhůta k provedení díla se neprodlouží v případě, kdy přerušení prací zhotovitelem nastalo z důvodu vadného materiálu opatřeného zhotovitelem k provedení díla.
- 4) Objednatel může písemně požádat zhotovitele o dočasné zastavení prací na díle na nezbytně dlouhou dobu zejména v případě vzniku krizové situace, mimořádné události nebo živelné pohromy. Zhotovitel se zavazuje v takovém případě požadavku objednatele vyhovět, učiní však všechny

potřebné kroky k tomu, aby nedošlo k poškození či znehodnocení díla. Po dobu dočasného zastavení prací se přerušuje běh lhůty pro zhotovení díla. Nedojde-li k dohodě, resp. nesplní-li zhotovitel dohodnutý termín k zahájení prací, stanoví objednatel písemně dodatečnou přiměřenou lhůtu pro zahájení prací zhotovitelem. Nezahájí-li zhotovitel v dodatečné lhůtě práce nebo prohlásí před uplynutím dodatečné lhůty, že svůj závazek nesplní, může objednatel od smlouvy odstoupit. Tímto není dotčena povinnost zhotovitele hradit smluvní pokuty za prodlení s předáním díla objednateli.

- 5) Dílo je provedeno, je-li dokončeno a předáno. Dílo je dokončeno, je-li objednateli předvedena jeho způsobilost sloužit svému účelu, jsou provedeny všechny práce dle této smlouvy, dílo je bez vad a nedodělků a je zpracována veškerá dokumentace, která je součástí díla.
- 6) Zhotovitel je oprávněn provést dílo i před sjednaným termínem. V tomto případě se objednatel zavazuje poskytnout zhotoviteli potřebnou součinnost a dílo provedené ve zkráceném termínu převzít, pokud nevykazuje vady a žádné nedodělků.

V. CENA DÍLA

- 1) Cena díla uvedeného v čl. III. této smlouvy byla dohodnuta v celkové výši:
113.740,- Kč včetně DPH
(slovy: *jednostotřináctisícemsetčtyřicet korun českých*)
94.000,- bez DPH
(slovy: *devadesátčtyřtisíc korun českých*)
sazba 21% DPH: 19.740,- Kč
(slovy: *devatenáctisícemsetčtyřicet korun českých*)
- 2) Podrobná skladba ceny za dílo podle této smlouvy a jednotkové ceny a celková cena jsou uvedeny v *Nabídce zhotovitele*, která je přílohou č. 1 této smlouvy a nedílnou součástí této smlouvy. Jednotkové ceny jsou cenami pevnými po celou dobu realizace díla.
- 3) Celková cena za dílo je podle odst. 1 tohoto článku nejvýše přípustná a nepřekročitelná a zahrnuje veškeré náklady zhotovitele spojené s provedením díla včetně všech souvisejících nákladů, jako jsou náklady na dopravu, na opatření veškeré dokumentace k dílu, nakládání se všemi odpady vzniklými při provádění díla, zejména s jejich odvozem a likvidací, vlivy změn kurzů české měny vůči zahraničním měnám, obecný vývoj cen, odstranění všech jeho vad a nákladů na jejich zjištění, apod.
- 4) Právo na zaplacení ceny díla vzniká zhotoviteli řádným provedením celého díla, tj. dokončením a předáním díla objednateli za podmínek sjednaných touto smlouvou.
- 5) Upraví-li v průběhu plnění předmětu díla obecně závazný předpis výši DPH, bude účtována DPH k příslušným zdanitelným plněním ve výši stanovené novou právní úpravou a cena díla bude upravena písemným dodatkem k této smlouvě.
- 6) V případě, že některé práce a dodávky, které jsou předmětem díla, nebudou po dohodě s objednatelem realizovány (tzv. méněpráce), bude jejich cena z celkové nabídkové ceny odpočtena ve výši, ve které je uvedena v *Nabídce zhotovitele*. Takto stanovená nová cena za provedení díla bude upravena dodatkem k této smlouvě.
- 7) Zhotovitel přebírá veškeré závazky vyplývající z jeho činnosti vůči zákonu o životním prostředí a nakládání se všemi odpady vzniklými při realizaci díla, prací a činnosti s tím spojených (zejména odvoz a řádná likvidace odpadu). Tyto závazky jsou zahrnuty v ceně díla.
- 8) Právo na zaplacení ceny díla vzniká zhotoviteli řádným provedením celého díla, tj. dokončením a předáním díla zástupci objednatele ve věcech technických.

VI. PLATEBNÍ PODMÍNKY

- 1) Objednatel neposkytne zhotoviteli zálohu na cenu díla. Objednatel uhradí cenu díla zhotoviteli na základě faktury – daňového dokladu (dále jen „faktura“) vystavené a odeslané zhotovitelem do 10 dnů od podpisu předávacího protokolu dle článku XI. smlouvy. Dohodou smluvních stran se sjednává splatnost faktury na 21 (slovy: dvacetjedna) dní ode dne jejího doručení objednateli doporučenou listovní zásilkou na adresu sídla objednatele nebo osobním podáním do podatelny v sídle objednatele – Na Sadech 25, České Budějovice. Úhrada ceny díla bude prováděna v české měně.
- 2) Faktura musí mít všechny náležitosti daňového dokladu stanoveného zákonem č. 235/2004 Sb., o dani z přidané hodnoty, v platném znění, zákonem č. 563/1991 Sb., o účetnictví, ve znění pozdějších předpisů a v § 435 odst. 1 občanského zákoníku, přílohou faktury bude doklad o převzetí předmětu díla objednatelem dle článku XI. smlouvy. Součástí faktury musí být podrobný rozpis provedených prací, který musí obsahovat minimálně údaje v souladu s Nabídkou zhotovitele. Nebude-li faktura obsahovat takové náležitosti, je objednatel oprávněn ji vrátit do data její splatnosti zpět zhotoviteli k opravě, aniž se tak objednatel dostane do prodlení s úhradou. Nová lhůta splatnosti faktury počne běžet znovu ode dne doručení opravené faktury objednateli doporučenou listovní zásilkou na adresu sídla objednatele nebo osobním podáním do podatelny v sídle objednatele.
- 3) Úhradu ceny díla provede objednatel bezhotovostně na výše uvedený bankovní účet zhotovitele. Cena díla se považuje za uhrazenou okamžikem odepsání příslušné částky z účtu objednatele ve prospěch účtu zhotovitele.
- 4) Smluvní strany se dohodly, že zhotovitel nesmí postoupit pohledávku nebo její část vyplývající z této smlouvy třetí osobě bez předchozího písemného souhlasu objednatele. Zhotovitel nesmí započíst jakoukoliv svou pohledávku plynoucí z této smlouvy oproti jakékoliv pohledávce objednatele bez jeho předchozího písemného souhlasu.

VII. PODMÍNKY PROVÁDĚNÍ DÍLA, POVINNOSTI SMLUVNÍCH STRAN

- 1) Zhotovitel je povinen provést dílo s odbornou péčí, včas, v rozsahu a za podmínek uvedených v této smlouvě a v první jakosti. Při provádění díla se zhotovitel zavazuje dodržovat platné právní předpisy a příslušné technické normy. Zhotovitel se zavazuje použít jen materiály a výrobky první jakosti, které mají takové vlastnosti, aby po dobu předpokládané existence díla byla při běžné údržbě zaručena požadovaná mechanická pevnost a stabilita, požární bezpečnost, hygienické požadavky, ochrana zdraví a životního prostředí a bezpečnost při užívání díla. Uvedené je zhotovitel povinen doložit příslušnou dokumentací. Veškeré materiály, výrobky, zařízení apod. použité při zhotovování díla budou nové, nepoužité, nerepasované a budou odpovídat veškerým platným technickým normám a předpisům.
- 2) Zhotovitel se zavazuje, že k provedení díla nepoužije materiály, které nemají požadovanou certifikaci či předepsaný průvodní doklad, je-li to pro jejich použití nezbytné podle příslušných předpisů.
- 3) Zhotovitel je povinen se před prováděním díla seznámit s rozmístěním a trasou stávajících inženýrských sítí v místě provádění díla a vhodným způsobem je chránit tak, aby v průběhu provádění díla nebyly poškozeny. Dojde-li k poškození inženýrských sítí, je zhotovitel povinen bezodkladně uvést poškozené síť do původního stavu. Zhotovitel je povinen dodržovat všechny podmínky správců nebo vlastníků sítí a nese veškeré důsledky a škody vzniklé jejich nedodržením.
- 4) Zhotovitel je povinen při provádění díla zajistit veškerá bezpečnostní a hygienická opatření a požární ochranu v rozsahu a způsobem stanoveným příslušnými předpisy.

- 5) Zhotovitel je povinen na svůj náklad zajistit veškerá bezpečnostní opatření na ochranu osob a majetku v prostorách objednatele – místě provádění díla a provádět v průběhu provádění díla vlastní dozor a soustavnou kontrolu nad bezpečností práce a požární ochranou.
- 6) Zhotovitel odpovídá za bezpečnost a ochranu zdraví svých zaměstnanců. Zhotovitel prohlašuje, že určil způsob ochrany a prevence proti úrazům a jinému poškození zdraví. Zhotovitel prohlašuje, že se před podpisem smlouvy seznámil se všemi riziky na pracovišti objednatele a seznámil s nimi prokazatelným způsobem své zaměstnance. Zhotovitel je povinen vybavit své zaměstnance ochrannými pracovními pomůckami, veškeré náklady s tím spojené si nese zhotovitel.
- 7) Objednatel seznámí zhotovitele s předpisy bezpečnosti a ochrany zdraví při práci (BOZP) a požární ochrany (PO), které se vztahují k místu realizace díla.
- 8) Zhotovitel prohlašuje, že byl seznámen se skutečností, že dílo bude provádět za plného provozu objektu objednatele, tj. během úřední doby, kdy v objektu budou v době provádění díla přítomny třetí osoby. Zavazuje se proto, že provede taková opatření při provádění díla, která vyloučí riziko zranění zaměstnanců objednatele a třetích osob a zamezí vzniku škod na straně objednatele a třetích osob.
- 9) Dodávky energií a vody pro provedení díla budou zajištěny z odběrních míst objednatele na jeho náklady.
- 10) Zhotovitel je povinen při provádění díla na svůj náklad udržovat čistotu a pořádek, odstraňovat průběžně odpad vzniklý prováděním prací a denně v prostorách objednatele odstraňovat s nimi související nečistoty.
- 11) Zhotovitel je povinen při provádění díla zamezit vzniku nadměrné prašnosti a počínat si tak, aby jeho činností nevznikalo nepřiměřené znečištění prostor objednatele.
- 12) Původcem odpadu, který při provádění díla vznikne, je zhotovitel. Zhotovitel zajistí na vlastní náklady odstranění tohoto odpadu v souladu se zákonem č. 185/2001 Sb., o odpadech a o změně některých dalších zákonů, ve znění pozdějších předpisů.
- 13) Oprávněné osoby objednatele uvedené v čl. VIII. odst. 1 této smlouvy mají přístup na místo plnění díla (pracoviště) zhotovitele podle § 2626 ObčZ, za účelem kontroly souladu provádění prací se smlouvou činit opatření podle § 2593 ObčZ. Zjistí-li objednatel, že zhotovitel provádí dílo v rozporu s touto smlouvou, vyzve jej, aby odstranil vady vzniklé vadným prováděním díla a dílo prováděl řádným způsobem. Jestliže zhotovitel tak neučiní ani v přiměřené lhůtě, je objednatel oprávněn odstoupit od smlouvy.
- 14) Zhotovitel odpovídá objednateli nebo třetím osobám za škody, které při dodávce díla dle této smlouvy svou činností způsobí. Objednatel neodpovídá zhotoviteli nebo třetím osobám za škody, které zhotoviteli nebo třetím osobám vzniknou v souvislosti s provedením díla dle této smlouvy.
- 15) Pokud zhotovitel zastavil dočasně práce na zhotovení díla z důvodu, které leží výlučně na jeho straně, oznámí to neprodleně objednateli a dohodne s ním termín pro opětovné zahájení prací. Takové přerušení prací nemá vliv na termín zhotovení díla, jak byl dohodnut v této smlouvě. Pokud zhotovitel nezahájil práce do jednoho měsíce ode dne, kdy je přerušil nebo mezitím již termín pro zhotovení díla marně vypršel, může objednatel od smlouvy odstoupit.
- 16) Zhotovitel je povinen prokazatelným způsobem vyzvat objednatele k prověření a kontrole prací, které v dalším postupu budou zakryty nebo se stanou nepřístupnými zneprístupněním nebo zakrytím provedených prací. V případě nesplnění této povinnosti je zhotovitel povinen umožnit objednateli provedení dodatečné kontroly a nést náklady s tím spojené.
- 17) Před zakrytím díla nebo jeho části je zhotovitel provést všechny předepsané kontroly a zkoušky.

- 18) Zhotovitel se zavazuje provést po dokončení prací úklid v prostorách, ve kterých prováděl dílo a v prostorách, které využíval k provádění díla.
- 19) Zhotovitel se zavazuje mít po dobu plnění předmětu smlouvy uzavřeno pojištění odpovědnosti za škodu způsobenou jeho činností v důsledku provádění díla objednateli, případně třetím osobám, a to ve výši pojistného plnění minimálně 1.000.000 Kč. Smlouvu týkající se předmětného pojištění je zhotovitel povinen předložit objednateli na jeho vyžádání.
- 20) Zhotovitel prohlašuje, že dílo není zatíženo žádnými právy třetích osob.
- 21) Zhotovitel se zavazuje během plnění smlouvy zachovávat mlčenlivost o všech skutečnostech, o kterých se dozví od objednatele v souvislosti s plněním smlouvy.

VIII. OPRÁVNĚNÉ OSOBY

- 1) K jednání ve věcech této smlouvy jsou oprávněni:

za objednatele:

- ve věcech smluvních: doc. MUDr. Kvetoslava Kotrbová, Ph.D., ředitelka
- ve věcech organizačních a technických, včetně převzetí díla: [redacted] telefon [redacted]
- ve věcech fakturačních: [redacted] telefon [redacted]

za zhotovitele:

- ve věcech smluvních, organizačních a technických, včetně předání díla, BOZP a fakturačních: František Jungwirth, telefon [redacted]
- 2) Případná změna pověřených pracovníků nebo rozsahu jejich oprávnění je účinná okamžikem, kdy bude druhé straně oznámena. Strana, která změnu provedla, se zavazuje nejpozději do 2 pracovních dnů jí písemně oznámit druhé straně.

IX. PŘECHOD VLASTNICKÉHO PRÁVA A RIZIK

- 1) Vlastnické právo k dílu přechází ze zhotovitele na objednatele v okamžiku, kdy byl oboustranně podepsán protokol o předání a převzetí.
- 2) Nebezpečí škody na díle a všech jeho částech, péče o nezabudované materiály a jejich správa včetně rizik jejich ztráty nebo poškození, nese po celou dobu provádění díla zhotovitel až do převzetí díla objednatelem jako celku.

X. ODPOVĚDNOST ZA ŠKODU

- 1) Zhotovitel odpovídá za veškeré škody, které jeho činností při provádění díla vzniknou objednateli nebo třetím osobám a zavazuje se nahradit je především uvedením v předešlý stav a není-li to možné, v penězích.
- 2) Objednatel stanoví přiměřenou lhůtu, do které má být škoda napravena. Pokud nedojde k nápravě závadného stavu ani do 14 dní po uplynutí této lhůty, může objednatel zajistit nápravu třetí osobou na účet zhotovitele.
- 3) Zhotovitel se zproští odpovědnosti za škodu na díle samém a věcech určených k zabudování do díla, pokud jednoznačně prokáže, že škodu způsobil objednatel výlučně svým jednáním. V takovém případě se zavazuje uvést věci do původního stavu na náklady objednatele.

Článek XI. PŘEDÁNÍ A PŘEVZETÍ DÍLA

- 1) Zhotovitel splní svou povinnost provést dílo jeho řádným ukončením a protokolárním předáním objednateli po odstranění případných vad a nedodělků a dodáním veškeré dokumentace dle čl. III této smlouvy (dokladů k technickému zařízení, dokumentů o zkouškách, prohlášení o shodě nebo o tom, že takové prohlášení není třeba, revizí, zkoušek, atestů, apod.). Dílo bude po dokončení objednateli předáno jako celek. Objednatel nepřevzme dílo, které je neúplné, a to ani v případě, že vykazuje vady, jejichž původ je v podkladech, které sám předal, za předpokladu, že zhotovitel na možnost takových vad neupozornil, ačkoli o nich věděl nebo podle všech okolností měl vědět nebo pokud objednatel zpracoval podklady na základě nesprávných údajů zhotovitele.
- 2) Objednatel není povinen převzít dílo vykazující vady nebo nedodělky, které brání řádnému užívání díla. Vadou se pro účely této smlouvy rozumí odchylka v kvalitě, rozsahu nebo parametrech díla či jeho částí, nepředloženi dokladů k provedení díla. Nedodělkem se rozumí nedokončená práce.
- 3) Objednatel může podle § 2628 občanského zákoníku převzít dílo, pokud vykazuje pouze ojedinělé drobné zjevné vady nebo nedodělky, které samy o sobě ani ve spojení s jinými nebrání řádnému užívání díla, za předpokladu, že byly uvedeny v protokolu o předání a převzetí díla, s termínem jejich odstranění nejpozději do 15 kalendářních dnů ode dne předání díla objednateli, pokud nebylo smluvními stranami písemně dohodnuto jinak.
- 4) Zhotovitel je povinen písemně oznámit objednateli nejpozději 3 pracovní dny předem, kdy bude dílo připraveno k předání objednateli a sdělit objednateli, kdy bude předání zahájeno a jak bude probíhat.
- 5) Zhotovitel zajistí nejpozději k datu převjímacího řízení zejména:
 - a) účast svého zástupce oprávněného, k předání díla objednateli dle čl. VIII této smlouvy,
 - b) veškerou dokumentaci potřebnou k řádnému užívání díla dle čl. III této smlouvy.
- 6) O předání a převzetí díla smluvní strany sepiší protokol o předání a převzetí díla, ve kterém uvedou:
 - a) zhodnocení díla, zejména jde-li o jakost,
 - b) prohlášení objednatele, že předávané dílo přejímá nebo nepřejímá,
 - c) soupis zjištěných vad a nedodělků a dohodnuté lhůty k jejich odstranění, způsobu odstranění a kdo nese náklady na odstranění. V případě, že nebude v protokolu o předání a převzetí uvedeno, kdo nese náklady na odstranění vad či nedodělků, má se za to, že náklady nese zhotovitel.
 - d) dohodu o jiných právech z odpovědnosti za vady (dohoda o prodloužení záruční doby nebo slevě z ceny za dílo); tyto dohody jsou účinné, jen pokud byly následně sjednány v dodatku k této smlouvě,
 - e) určení nového termínu pro předání a převzetí díla, pokud objednatel dílo nepřevzal.
- 7) K podepsání protokolu o předání a převzetí díla jsou oprávněny osoby oprávněné jednat dle čl. VIII smlouvy.
- 8) Převzetím díla objednatelem přechází ze zhotovitele na objednatele nebezpečí vzniku škody.
- 9) Vlastnické právo k dílu přechází na objednatele okamžikem převzetí díla.

XII. ZÁRUČNÍ DOBA A ODPOVĚDNOST ZA VADY

- 1) Dílo má vady, jestliže není provedeno v souladu s touto smlouvou, neodpovídá příslušným právním předpisům, technickým normám a případně dalším dokumentům vztahujícím se k provedení díla – např. pokynům výrobců materiálů a zařízení, dále pokud dílo neumožňuje jeho užívání k účelu, ke kterému bylo provedeno, nebyly dodrženy technologické postupy při provádění díla, byly použity jiné materiály a zařízení bez předchozího písemného souhlasu objednatele, dílo svým provozem porušuje obecně závazné právní předpisy nebo dílo nebude mít vlastnosti obvyklé. Za vadu se

považují také vady a nedodělky, které nebylo možno zjistit při předání a převzetí díla nebo které vznikly během používání díla v důsledku nesprávné činnosti zhotovitele při provádění díla. Užití § 2609 odst. 1) a 2) ObčZ a dále § 2618 ObčZ se dohodou obou stran vylučuje. Zjevné a skryté vady lze uplatňovat po celou dobu záruční lhůty.

- 2) Zhotovitel odpovídá za vady, jež má dílo v době předání a za vady, které se vyskytly v záruční době.
- 3) Zhotovitel poskytuje objednateli až do uplynutí záruční doby záruku za jakost díla, tedy přejímá závazek, že dílo bude po záruční dobu odpovídat výsledku určenému v této smlouvě, že nedojde ke zhoršení parametrů, standardů a jakosti stanovených předanou dokumentací. Záruční doba za správnou technickou konstrukci, za kvalitu použitých materiálů, a stejně tak i za odborné provedení, které zaručuje správnou funkci a výkon dodaného díla v délce uvedené v odst. 4 čl. XII smlouvy, začíná běžet ode dne podpisu zápisu o předání a převzetí díla objednatelem.
- 4) V případě opravy nebo výměny vadných dílů zařízení se prodlužuje záruční doba o dobu, po kterou se předmětné části zařízení v důsledku zjištěného nedostatku nemohly provozovat. Pro vyměněné nebo nově dodané díly poskytne zhotovitel záruku v původním rozsahu dle odst. 4 čl. XII smlouvy, která začne platit ode dne výměny nebo odstranění reklamované vady.
- 5) Záruční doba za dílo činí 24 měsíců a počíná běžet dnem převzetí díla. Záruční doba neběží po dobu, po kterou nemohl objednatel dílo pro jeho vady užívat. Během záruční doby odpovídá zhotovitel za to, že dílo je možné provozovat řádně a běžným způsobem. Zhotovitel se zavazuje zahájit odstranění vady na díle ve lhůtě do 5 pracovních dnů od doručení reklamace, pokud vzhledem k povaze vady nebyla s objednatelem sjednána jiná lhůta, která však nepřekročí 30 kalendářních dnů od uplatnění reklamace. Zhotovitel se zavazuje odstraňovat vady v uvedené lhůtě. Pokud zhotovitel v této lhůtě vady neodstraní, může je objednatel nechat odstranit třetí osobou na účet zhotovitele. Jiná práva objednatele a odpovědnost z vad podle občanského zákoníku tímto nejsou dotčena.
- 6) Práce a materiály potřebné k odstranění vad a nedodělků během záruční doby předá zhotovitel objednateli obdobným způsobem jako původní dílo a to i v případě, že za jejich vznik nenesou odpovědnost.
- 7) Vady díla objednatel uplatňuje u zhotovitele písemně zejména prostřednictvím e-mailové adresy: [redacted] nebo na adrese sídla zhotovitele. V případě pochybností o datu doručení reklamace se má za to, že dnem doručení je třetí den ode dne odeslání reklamace na adresu uvedenou v předchozí větě tohoto odstavce. Změnu uvedených kontaktních údajů je zhotovitel povinen objednateli písemně oznámit bez odkladu poté, co změna nastane.
- 8) Objednatel je povinen vady písemně reklamovat u zhotovitele bez zbytečného odkladu po jejich zjištění. V reklamaci musí být vady popsány. Objednatel je oprávněn požadovat odstranění vady opravou, je-li vada opravitelná, nebo požadovat přiměřenou slevu ze sjednané ceny.
- 9) Zhotovitel potvrdí objednateli písemnou formou přijetí reklamace.
- 10) Zhotovitel bude reklamované vady během záruční doby odstraňovat bezplatně.
- 11) Veškeré náklady na dopravu a jiné související náklady, vzniklé v důsledku uplatnění práva ze zákonné odpovědnosti za vady, práva ze záruky za jakost či práva z náhrady škody, včetně nákladů na jejich zjištění, hradí zhotovitel.
- 12) Odstraňování vad havarijního charakteru, které by bránily užívání díla a provozu, a závad na technologickém zařízení, zhotovitel zahájí do 5 pracovních dnů od nahlášení, přičemž dostačující způsob nahlášení takové vady je telefonem či elektronicky na e-mailovou adresu dohodnutou dle této smlouvy pro uplatnění vad a dodatečně písemné oznámení.

Článek XIII. Sankční ujednání

- 1) Smluvní strany si k zajištění splnění závazku zhotovitele sjednaly následující smluvní pokuty:
 - pro případ, že zhotovitel nesplní povinnost dokončit dílo v termínu sjednaném dle čl. IV odst. 1 této smlouvy, je zhotovitel povinen zaplatit objednateli smluvní pokutu ve výši 1000 Kč za každý i započatý den prodlení,
 - pro případ, že zhotovitel nesplní povinnost odstranit vady uvedené v protokolu o předání a převzetí díla sepsaného dle čl. IX. odst. 6 této smlouvy od převzetí díla objednatelem, je zhotovitel povinen zaplatit objednateli smluvní pokutu ve výši 500 Kč za každý i započatý den prodlení do doby odstranění poslední vady,
 - pro případ, že zhotovitel nesplní povinnost odstranit reklamovanou vadu dle čl. XII smlouvy ve stanoveném příp. dohodnutém termínu, je zhotovitel povinen zaplatit objednateli smluvní pokutu ve výši 500 Kč za každou vadu a každý den prodlení.
- 2) Ve vztahu ke sjednaným smluvním pokutám dle tohoto článku smlouvy se smluvní strany dohodly na vyloučení použití § 2050 ObčZ a dále na tom, že ujednanou smluvní pokutou není dotčeno právo objednatele požadovat po zhotoviteli náhradu škody vzniklou z porušení povinností, kterému se se vztahuje smluvní pokuta, a to vedle účtované smluvní pokuty i nad její výši.
- 3) Pro vyúčtování, náležitosti faktury a splatnost smluvních pokut, platí obdobně ustanovení čl. VI smlouvy.

Článek XIV. Zánik závazků, odstoupení od smlouvy

- 1) Smluvní strany se dohodly na tom, že smluvní vztah lze ukončit těmito způsoby:
 - písemnou dohodou obou smluvních stran při vzájemném vyrovnání účelně vynaložených a prokazatelně doložených nákladů ke dni zániku smlouvy,
 - jednostranným odstoupením od smlouvy pro její podstatné porušení,
 - jednostranným odstoupením objednatele od smlouvy v případě, že bude vůči majetku zhotovitele vyhlášeno insolvenční řízení, v němž bude vydáno rozhodnutí o úpadku nebo vylíčí vůči zhotoviteli insolvenční návrh zamítnut pro nedostatek majetku k úhradě nákladů insolvenčního řízení.
- 2) Smluvní strany jsou oprávněny odstoupit od této smlouvy ze zákonem stanovených důvodů a z důvodů vymezených touto smlouvou.
- 3) Za podstatné porušení smlouvy, pro které je objednatel oprávněn od smlouvy odstoupit, se považuje:
 - prodlení zhotovitele s dokončením díla déle než 30 kalendářních dnů,
 - pozastavení prací na provádění díla zhotovitelem bez dohody s objednatelem, po dobu delší než 15 dní,
 - prodlení zhotovitele vůči schválenému časovému harmonogramu prací, po dobu delší pěti kalendářních dnů,
 - porušení povinnosti zhotovitele dle čl. VII odst. 1, 2 smlouvy a nezjednání nápravy provádět dílo s odbornou péčí, v rozsahu a za podmínek uvedených v této smlouvě a v první jakosti, je-li zjištěna objednatelem při kontrole provádění díla.
- 4) Odstoupení od smlouvy musí být učiněno písemně do datové schránky nebo písemně v listinné podobě na adresu sídla druhé smluvní strany. Účinky odstoupení od smlouvy nastávají dnem doručení oznámení o odstoupení druhé smluvní straně. V pochybnostech se má za to, že odstoupení od smlouvy bylo doručeno nejpozději do 10 dnů od jeho odeslání. Odstoupením se smlouva zrušuje od počátku.

- 5) Při zániku závazku před termínem dokončením díla dle čl. IV smlouvy si smluvní strany sjednaly tyto povinnosti:
 - zhotovitel provede soupis provedených prací a dodávek oceněný dle způsobu, kterým je stanovena cena díla a zpracuje „dílčí konečnou fakturu“,
 - zhotovitel vyklidí a uklidí prostory objednatele, kde prováděl dílo, a vyzve objednatele písemně na adresu uvedenou v záhlaví smlouvy k „dílčímu předání díla“, při předání se v takovém případě postupuje přiměřeně dle čl. XI této smlouvy a o dílčím předání díla se sepiše předávací protokol.
- 6) Odstoupení od této smlouvy se nedotýká práva na zaplacení smluvní pokuty nebo úroku z prodlení, ani práva na náhradu škody.

Článek XV. ZVLÁŠTNÍ USTANOVENÍ

- 1) Zhotovitel se zavazuje během plnění smlouvy zachovávat mlčenlivost o všech skutečnostech, o kterých se dozví od objednatele v souvislosti s plněním smlouvy.
- 2) Vyskytnou-li se události, které jedné nebo oběma stranám částečně nebo úplně znemožní plnění jejich povinností podle této smlouvy, jsou strany povinny se o tomto bez zbytečného odkladu informovat a společně podniknout kroky k jejich překonání.

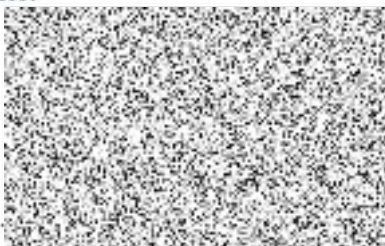
XVI. ZÁVĚREČNÁ USTANOVENÍ

- 1) Právní vztahy založené touto smlouvou a v ní výslovně neupravené se řídí obecně závaznými právními předpisy, zejména zákonem č. 89/2012 Sb., občanským zákoníkem (ObčZ). Pokud jsou v této smlouvě sjednány lhůty ve dnech a není uvedeno jinak, rozumí se tím kalendářní dny.
- 2) Zhotovitel bere na vědomí, že na tuto smlouvu se vztahují povinnosti uveřejnění dle zákona č. 340/2015 Sb., o zvláštních podmínkách účinnosti některých smluv, uveřejňování těchto smluv a o registru smluv (zákon o registru smluv), v platném znění. Smluvní strany tímto ujednávají, že zveřejnění dle tohoto zákona zajistí objednatel způsobem, v rozsahu a ve lhůtách z něho vyplývajících. O provedeném uveřejnění objednatel zhotovitele informuje poté, co obdrží ze strany správce registru smluv potvrzení o provedeném uveřejnění.
- 3) Zhotovitel bere dále na vědomí, že objednatel je povinným subjektem dle zákona č. 106/1999 Sb., o svobodném přístupu k informacím v platném znění. Je tak povinen či oprávněn tuto smlouvu, jakož i jiné skutečnosti vyplývající z jejího naplňování, uveřejnit či poskytnout třetím osobám, pokud takový postup vyplývá z právních předpisů, a to vč. základních osobních údajů. Pro účely uveřejňování či poskytování informací smluvní strany současně shodně prohlašují, že žádnou část této smlouvy nepovažují za své obchodní tajemství bránící jejímu uveřejnění nebo poskytnutí.
- 4) Zhotovitel bere na vědomí, že je na základě § 2 písm. e) zákona č. 320/2001 Sb., o finanční kontrole ve veřejné správě a o změně některých zákonů (zákon o finanční kontrole), ve znění pozdějších předpisů, osobou povinnou spolupůsobit při výkonu finanční kontroly u objednatele.
- 5) Smlouvu lze měnit nebo doplňovat jen písemnými dodatky k této smlouvě, podepsanými osobami, které jsou k podpisu smluvních vztahů za smluvní stranu oprávněny. Změnu může navrhnout každá ze smluvních stran. Dodatky budou číslovány vzestupnou nepřetržitou řadou počínaje číslem 1. Ustanovení předcházející věty se neuplatní na změny osob uvedených v článku VIII. této smlouvy. Případná změna osob bude řešena písemným oznámením druhé smluvní straně a účinná dnem jejího doručení.
- 6) Tato smlouva je vyhotovena ve čtyřech výtiscích, každý s platností originálu, z nichž objednatel obdrží dva stejnopisy smlouvy a zhotovitel dva.

- 7) Platnosti nabývá tato Smlouva dnem jejího podpisu oběma smluvními stranami. Smlouva nabývá účinnosti nejdříve dnem uveřejnění v registru smluv v souladu s § 6 odst. 1 zákona č. 340/2015 Sb., o zvláštních podmínkách účinnosti některých smluv, uveřejňování těchto smluv a o registru smluv (zákon o registru smluv).
- 8) Smluvní strany se dohodly, že písemnosti se mezi účastníky této smlouvy doručují zejména prostřednictvím datové schránky, jinak prostřednictvím poskytovatele poštovních služeb na adresu účastníka uvedenou v záhlaví této smlouvy, popřípadě na adresu naposledy písemně oznámenou (platná adresa) nebo elektronickou poštou na adresu uvedenou druhou stranou v této smlouvě. V případě, že se zásilka odeslaná prostřednictvím poskytovatele poštovních služeb přes náležitě odeslání na platnou adresu vrátí jako nedoručitelná nebo bude adresátem její převzetí odmítnuto nebo nebude v úložní době jím vyzvednuta, má se za to, že k doručení došlo dnem, kdy se zásilka vrátila jako nedoručitelná nebo dnem odmítnutí adresátem či posledním dnem úložní doby. Písemnost odeslaná elektronickou poštou se považuje za doručenou okamžikem, kdy bylo odesílateli oznámeno, že příjemce zprávu přečetl nebo smazal bez čtení.
- 9) Obě strany smlouvy prohlašují společně, že tato smlouva je projevem jejich svobodné vůle a že si její obsah přečetly a bezvýhradně s ním souhlasí, což stvrzují svými vlastnoručními podpisy.
- 10) Součástí této smlouvy jsou následující přílohy:
Příloha č. 1 – Nabídka zhotovitele

V Českých Budějovicích dne 11.12.2020

Za objednatele:



.....
doc. MUDr. Kvetoslava Kotrbová, Ph.D.
ředitelka KHS JČK



V Homolích dne 11.12.2020

Za zhotovitele:



.....
Jungwirt

Cenová nabídka

ze dne: 14.09.2020

Odběratel:Kontaktní osoba:
Telefonický kontakt:
E-mail:Krajská hygienická stanice ČB
Na Sadech 1858/25
České Budějovice 37001**Dodavatel:**Kontaktní osoba:
Mobil:
Tel:
E-mail:

František Jungwirth



Předmět cenové nabídky:

Dodávka a montáž klimatizací

Pozice - m.č.	Označení	Výkon kW (chlazení/topení)	Popis	Počet	MJ	MO cena / MJ	Celkem bez DPH
1	ASF 12UJ KP(R32)	3,40 / 3,80	nástěnná split jednotka včetně infra ovladače	1	ks	24 600	24 600 Kč
2	ASF 14UJ KM(R32)	4,20 / 5,40	Venkovní kondenzační jednotka - systém multisplit	1	ks	35 000	35 000 Kč
3	-	-	čerpadlo kondenzátu	2	ks	2 500	5 000 Kč
4	-	-	Rozvody chladiva (Cu potrubí, el. propojení, chladivo R410A, kotvící technika, průchodky)	40	bm	700	28 000 Kč
5	-	-	Konzole pro venkovní jednotku	4	ks	350	1 400 Kč
6	-	-	montáž zařízení včetně dopravy (průrazy, osazení vnitřní a venkovní jednotky, odstranění nečistot, uvedení do provozu, zaškolení obsluhy)	2	kpl	6 000	12 000 Kč
Celková cena za dodávku a montáž bez DPH							106 000 Kč
Sleva z instalace							12 000 Kč
Celková cena za dodávku a montáž po slevě bez DPH							94 000 Kč
Celková cena za dodávku a montáž po slevě vč.21%DPH							113 740 Kč

Termín dodávky: 14 dní od zaslání objednávky
Platnost nabídky: 3 měsíce
Platební podmínky: dle dohody

Záruční doba: dle zákona 2 roky U klimatizačních jednotek Fujitsu v případě sepsání servisní smlouvy o zajištění údržby klimatizačního zařízení (žadavatel se zavazuje k objednání a zaplacení každoroční prohlídky klimatizačního zařízení po dobu 5 let) se záruční doba prodlužuje na dobu 5 let.

Odběratel: Česká republika, Ministerstvo zdravotnictví, Ústřední úřad veřejného zdravotnictví

NOVY

Nástěnný typ

Standardní série

Velká účinnost & Komfort



Vlastnosti

Tenký a stylový design

Stylový tenký design s velkým hybridním tepelným výměníkem který dosahuje prvotřídní hodnoty SEER a SCOP.

Hybridní tepelný výměník

Ø 7 mm
Velký tepelný
výměník



Ø 5 mm
Výměník s vys-
kou hustotou



Velká úspora energie

Dosahuje špičkové výkonnosti díky vysoce účinnému tepelnému výměníku ve tvaru lamda, velkému ventilátoru s příčným průtokem a novému chladiči.



Komfortní proudění vzduchu a tichý provoz

Velká lamela a nový způsob výfuku vzduchu poskytují tichý provoz a příjemné proudění vzduchu, které dosáhne až podlahy.



20dB(A)
Klasický model

Ovládání pomocí chytrého telefonu (volitelné)

Díky Wi-Fi adaptéru a aplikaci FGLair je možné ovládat klimatizaci odkudkoliv prostřednictvím chytrého telefonu nebo tabletu.



Wi-Fi adaptér

Model: ASYG07KMTA / ASYG09KMTA / ASYG12KMTA / ASYG14KMTA



Bezdrátový
dálkový ovladač



Pro ASYG07/09/12KMTA



Pro ASYG14KMTA

Specifikace

Model /	Vnitřní jednotka		ASYG07KMTA	ASYG09KMTA	ASYG12KMTA	ASYG14KMTA
	Venkovní jednotka		ADYG07KMTA	ADYG09KMTA	ADYG12KMTA	ADYG14KMTA
Napájení			Single-phase, ~230V, 50Hz			
Imenovitý výkon (min.-max.)	Chlazení	kW	2.0 (0.9-3.0)	2.5 (0.9-3.2)	3.4 (0.9-3.9)	4.2 (0.9-4.4)
	Topení		2.5 (0.9-3.4)	2.8 (0.9-4.0)	4.0 (0.9-5.3)	5.4 (0.9-6.0)
Příkon	Chlazení/Topení	kW	0.45/0.555	0.63/0.620	0.935/0.960	1.220/1.410
EER	Chlazení	W/W	4.43	3.97	3.65	3.44
	Topení		4.52	4.52	4.17	3.83
Předstírn	Chlazení/Topení (@-10°C)	kW	2.0/2.3	2.5/2.4	3.4/2.5	4.2/4.0
SEER	Chlazení	W/W	7.40	7.40	7.30	6.90
	Topení (průměr)		4.10	4.10	4.40	4.10
Energetická třída	Chlazení		A++	A+	A+	A+
	Topení (průměr)		A+	A+	A+	A+
Pracovní proud	Chlazení/Topení	A	6.5/9.0	6.5/9.0	6.5/9.0	6.5/9.0
Roční spotřeba energie	Chlazení	kWh/a	95	118	163	213
	Topení		785	819	795	1367
Odvlhčování		l/h	1.0	1.3	1.8	2.1
Hladina akustického tlaku	Vnitřní (chlazení)	H/M/L/D	38/33/29/20	40/34/29/20	40/35/30/20	43/36/30/20
	Vnitřní (topení)	H/M/L/D	41/35/31/22	42/36/31/22	42/36/33/22	44/39/33/24
Akustický výkon	Venkovní (chlazení/topení)	High	46/46	46/46	50/50	50/50
	Vnitřní (chlazení/topení)	High	54/56	55/57	55/58	57/59
Vzduchová výměna	Venkovní (chlazení/topení)	High	61/61	61/62	65/65	65/66
	Vnitřní/Venkovní	High	m ³ /h	650/720	700/750	700/770
Rozměry V x S x H Hmotnost	Vnitřní	kg(lbs)	270-834-222	270-834-222	270-834-222	270-834-222
		mm	10	10	10	10
		kg(lbs)	541-663-290	541-663-290	541-663-290	542-799-290
Průměr přípojového potrubí (kapalina/plyn)	Venkovní	mm	23	23	25	31
		mm	6.35/9.52	6.35/9.52	6.35/9.52	6.35/9.52
		mm	13.8/15.8 až 16.7	13.8/15.8 až 16.7	13.8/15.8 až 16.7	13.8/15.8 až 16.7
Průměr potrubí odvodu kondenzátu (vnitřní/venější)		mm	20 (15)	20 (15)	20 (15)	20 (15)
Max. délka potrubí		m	15	15	15	15
Max. výškový rozdíl						
Teplotní provozní rozsah	Chlazení	°CDB	-10 až 46	-10 až 46	-10 až 46	-10 až 46
	Topení		-15 až 24	-15 až 24	-15 až 24	-15 až 24
Chladivo	Typ (Potenciál globálního oteplování)		R32 (675)	R32 (675)	R32 (675)	R32 (675)
	Náplň	kg(CO2eq-T)	0.6 (0.405)	0.6 (0.405)	0.7 (0.473)	0.85 (0.574)

Volitelné příslušenství

- Drátový ovladač: UTY-RM0100 / UTY-RM0100V
- Jednoduchý dálkový ovladač: UTY-RS0100
- Externí indikační sada: UTY-PW0120
- Komunikační kit: UTY-TW0120
- Wi-Fi převodník: UTY-TF0100

Rozměry

(jednotka: mm)

