



PCR01ETRdo137149511

Č.J. KRPS-69788-3/ČJ-2020-0100MN-VZ

Počet listů: 6

Příloha: 2/6

Níže uvedeného dne, měsíce a roku uzavřeli v souladu se zákonnými normami ČR, zejména zákona číslo 458/2000 Sb. ve znění pozdějších předpisů

Smluvní strany:

Česká republika – Krajské ředitelství policie Středočeského kraje

Zastoupená: Miladou Benešovou, vedoucí odboru správy majetku
Sídlo: Na Baních 1535, 156 00 Praha 5 - Zbraslav
IČO: 75151481
DIČ: CZ75151481
Bankovní spojení: ČNB Praha
Číslo účtu: 507432881 / 0710

na straně jedné jako **odběratel**

a

PPT POTRUBNÍ TECHNIKA s.r.o.

Zastoupená: 
Sídlo: Klatovská 515/169, Litice, 321 00 Plzeň
IČO: 25203100
DIČ: CZ 25203100
Bankovní spojení: UniCredit Bank Czech Republic, a.s., pob. Plzeň
Číslo účtu: 

Zapsaná v obchodním rejstříku vedeném Krajským soudem v Plzni v odd.C, vložka 8151 dne 16.9.1996, držitelka licence na výrobu tepelné energie, zastoupená jednatelem Františkem Prokopem

na straně druhé jako **dodavatel**

tuto

SMLOUVU

**o zásobování teplem objektů č.p. 145 z kotelny „ K 15 – U sokolovny “
ve městě Březnice**

§ 1 Předmět smlouvy

1. Předmětem této smlouvy je závazek dodavatele provozovat plynovou kotelnu " K 15 – U Sokolovny" v Březnici o instalovaném výkonu kotlů [REDACTED] a dodávat tepelnou energii ze zařízení dodavatele do odběrného místa odběratele v dostatečném množství a v souladu s touto smlouvou. Odběratel se zavazuje zaplatit za dodanou a odebranou tepelnou energii cenu za podmínek uvedených v této smlouvě.
2. Odběratel se zavazuje přenechat dodavateli do užívání 1 místnost ke zřízení domovní předávací stanice (dále jen DPS) k napojení topných rozvodů a k zajištění TV.
3. Odběratel prohlašuje, že je ve městě Březnici na základě zákona č. 72/94 Sb. vlastníkem budovy **č.p. 145**, v ní umístěné DPS, jakož i vlastníkem topných rozvodů a potrubních systémů v této budově. Dodavatel uvádí, že má licenci na výrobu tepelné energie v uvedené kotelně, jakož i licenci na rozvod tepelné energie do výše uvedeného objektu.

§ 2 Charakter a pravidla dodávky tepelné energie

1. Základní parametry vyráběné a dodávané tepelné energie dle ustanovení § 76, odst. 3 energetického zákona (zák.č. 458/2000 Sb.v platném znění) s dalším upřesněním jsou uvedeny v **příloze č.1** smlouvy "**Technické parametry dodávky do odběrného místa**". Tato příloha je nedílnou součástí smlouvy.
2. Teplo pro vytápění obytných prostor bude dodáváno během topné sezóny od 01. září do 31. května následujícího roku. Dodávky budou dále pokračovat, bude-li jimi dodavatel pověřen, případně pokud si to vyžádají povětrnostní podmínky.
3. Teplota přírodní vody bude regulována v závislosti na venkovní teplotě do t (min) 70 °C. Teplo se bude dodávat 24 hodiny denně s odpovídajícím snížením v noci. Teplá voda (TV) bude dodávána celoročně s parametry dle vyhl.194/2007 Sb.
4. Odběratel se zavazuje, že po dobu trvání této smlouvy bude teplo pro vytápění prostor výlučně zajišťovat dodavatel (PPT POTRUBNÍ TECHNIKA s.r.o.). Bude upuštěno od jakékoli vlastní produkce tepelné energie k výrobě topné vody a k ohřevu teplé vody (TV).
5. Odběratel nesmí bez předchozího souhlasu dodavatele k odběrnému zařízení připojit nového odběratele.
6. Odběratel se zavazuje upozornit dodavatele bez zbytečného odkladu na veškeré vzniklé závady na odběrném tepelném zařízení, na plánované opravy v objektu, popřípadě na změny, které by mohly mít vliv na průběh dodávky tepelné energie a na výši stanovených technických parametrů pro toto odběrné místo.
7. Dodavatel je oprávněn omezit či přerušit dodávku tepelné energie pouze z důvodů vymezených v § 76 odst.4 energetického zákona (zákon č. 458/2000 Sb. ve znění pozdějších předpisů).
8. Teplonosné médium je ve vlastnictví dodavatele a odběratel je povinen teplonosné médium vracet, pokud se smluvní strany nedohodnou jinak.
9. Dodavatel využije zařízení pro výrobu tepla pouze pro účely splnění závazků vyplývajících z této smlouvy.

§3

Místo předání, místo a způsob měření

1. Dodávka tepelné energie v budově č.p. 145 přechází z vlastnictví dodavatele do vlastnictví odběratele v místě měření.
2. Dodavatel je povinen na svůj náklad udržovat a pravidelně ověřovat správnost měření.
3. Dodavatel je povinen dodávku tepelné energie měřit, vyhodnocovat a účtovat podle skutečných parametrů teplotnosné látky a údajů měřicího zařízení, které je umístěno v kotelně a v budově č.p. 145.
4. Odběratel má právo na ověření správnosti prováděných odečtů měřicího zařízení dodavatelem.
5. V případě poruchy měřicího zařízení bude odebrané množství pro vyhodnocení dodané tepelné energie stanoveno náhradním způsobem a to technickým výpočtem z průměrných denních dávek před poruchou měřicího zařízení v klimaticky stejném a řádném měřeném období, nebo jiným dohodnutým způsobem (podle spotřeby paliva, podlahové plochy apod.). Pokud bude množství tepelné energie stanoveno náhradním způsobem, bude tato skutečnost uvedena v podkladech pro vyúčtování.
6. Množství tepla dodané odběrateli bude pravidelně odečítáno měsíčně a vyfakturováno proti zálohám za teplo jednou ročně.

§4


Provoz a údržba, změny systémů připojení, nájem

1. Odběratel zajistí, aby dodavatel jako provozovatel zařízení pro výrobu tepla měl do místnosti DPS kdykoli přístup. Na vlastní náklady poskytuje odběratel dodavateli potřebné klíče (po dvou kusech).
2. Dodavatel je oprávněn omezit či přerušit dodávku tepelné energie z důvodů vymezených v ustanovení § 76, odst.4 energetického zákona a v ustanovení § 7, odst.2 smlouvy. Jinak vyjma těchto případů přerušení nebo omezení tepelné energie garantuje dodavatel dostatečné zásobení teplem po všechny dny, kdy mají probíhat dodávky tepla a za tím účelem garantuje komplexní poruchovou a pohotovostní službu na zařízení pro výrobu tepla, která bude udržována celý rok během platnosti smlouvy.
3. Náklady spojené s provozem zařízení na výrobu a rozvod tepla včetně DPS nese ve vztahu k odběrateli dodavatel.
4. Dodavatel se zavazuje, že bude tepelné zařízení udržovat po dobu trvání smlouvy ve funkčním stavu splňujícím zákonné předpisy. O nutných údržbářských pracích a opravách bude dodavatel odběratele informovat alespoň 14 dní předem. O nepředvídaných funkčních poruchách (například prasknutí potrubí) bude dodavatel nebo třetí osoba pověřená dodavatelem odběratele informovat ihned.
5. Odběratel zajistí, aby jakékoli změny na připojovacím systému, které povedou ke snížení nebo k rozšíření spotřeby tepla, nebo které je umožní, provede odběratel po předchozí dohodě s dodavatelem. To neplatí v případě zateplování stavebních konstrukcí a objektů specifikovaných v §1 smlouvy.

§5 Cena tepla a fakturace

1. Cena tepelné energie je tvořena v souladu se zákonem č. 526/1990 Sb. o cenách ve znění pozdějších předpisů a s dalšími platnými předpisy a cenovými rozhodnutími Energetického regulačního úřadu.
2. Cena tepelné energie, způsob jejího stanovení a způsob platby za odebranou tepelnou energii jsou uvedeny v **příloze č. 2** smlouvy (tohoto dodatku) "**Cenové ujednání**". Tato příloha je nedílnou součástí smlouvy.
3. Dodavatel se zavazuje vystavit potřebné platební doklady řádně, včas a ve lhůtách dohodnutých v této smlouvě.
4. Odběratel se zavazuje zaplatit dodavateli cenu za dodávku tepelné energie na výše uvedený účet dodavatele řádně a včas.
5. Dodavatel se zavazuje nejpozději do 28.2. každého roku trvání smluvního vztahu předložit objednateli v písemné podobě kalkulaci ceny tepelné energie pro následující fakturační období, která je podkladem pro stanovení záloh a výslednou kalkulaci ceny tepla za uplynulé fakturační období podle vzoru Přílohy č. 2 cenového rozhodnutí ERU č. 7/ 2008 ze dne 2. září 2008 ve znění pozdějších předpisů k cenám tepelné energie. Kalkulace ceny tepelné energie bude přílohou ročního vyúčtování za dodávku tepla.

§6 Fakturace a platební podmínky

1. Zjištěné množství tepla se vyúčtuje jednou ročně a zúčtuje oproti zálohám zaplaceným odběratelem. Fakturační období začíná 1.ledna a končí 31.prosince daného roku.
2. Faktury zaplatí odběratel nejpozději do doby stanovené lhůtou splatnosti. Splatnost faktur se stanovuje minimálně na 14 dní.
3. Od měsíce zahájení dodávek je odběratel povinen platit měsíční zálohy. Do první závěrečné fakturace vychází měsíční zálohová platba z průměrné spotřeby tepla. Vychází se z předpokládané roční spotřeby tepelné energie ve výši 

Za tohoto předpokladu činí měsíční záloha za tepelnou energii: **5.845,81 Kč**

plus zákonem stanovená sazba daně z přidané hodnoty.

4. Zjistí-li se na konci fakturačního období po vyúčtování hrazených měsíčních záloh nedoplatek, je odběratel povinen uhradit tento nedoplatek bez úroků dle lhůty splatnosti, uvedené na faktuře za zúčtovací období. Přeplatek odběratele se dle lhůty splatnosti bez úroků vrátí na účet odběratele s termínem splatnosti 14 dní.
5. Pokud není uvedeno jinak, rozumí se všechny ceny této smlouvy bez daně z přidané hodnoty, kterou budou zatíženy v sazbě stanovené zákonem.

§7 Pohledávky, prodlení s platbou

1. Uplatnění pohledávek proti platebním nárokům dodavatele, které vyplývají z této smlouvy je ze strany odběratele možné pouze na základě nesporných nebo pravoplatně stanovených nároků vůči dodavateli.
2. Neuhradí-li odběratel dvě nebo více měsíčních záloh dodavateli včas, je dodavatel oprávněn zastavit plnění. K zastavení dojde po písemném upozornění s dvoutýdenní lhůtou.
3. V případě prodlení v placení nad dva dny po době splatnosti je odběratel povinen zaplatit dodavateli úrok ve výši 6% z dlužné částky za každý den prodlení.

§8 Poskytnutí záruk

1. Vyjma případů oprávnění podle ustanovení § 76, odst.4 energetického zákona a ustanovení §7, odst.2 smlouvy dodavatel ručí za dostatečné dodávky tepla k trvalému dosahování prostorových teplot podle vyhl. 194/2007 Sb., vyplývající z věcně správně provedeného stanovení tepelné bilance a při dostatečně dimenzovaném zařízení k výrobě tepla.
2. Za stav a funkčnost rozvodů v budově dodavatel neručí.
3. Přerušení zásobování teplem v případech dle ustanovení §76, odst.4 energetického zákona a ust. §7, odst.2 smlouvy, neopravňují odběratele ke vznášení nároků na náhradu škody vůči dodavateli.
4. Při přerušení dodávek tepla mimo případy uvedené v ustanovení §8, odst.3 smlouvy z důvodů zaviněných dodavatelem nad jeden den nepřetržitě, zaplatí dodavatel odběrateli smluvní pokutu ve výši 500,-Kč za každý následující den prodlení.
5. Dodavatel může s okamžitou platností přerušit dodávku tepelné energie, pokud odběratel i přes minimálně dvojitá upozornění jedná natolik v rozporu s ujednáními této smlouvy, že další dodávky nelze rozumně očekávat. Po odstranění důvodu přerušení se zásobování opět obnoví. Odběratel je povinen dodavateli uhradit uznatelné náklady, které mu této souvislosti vznikly.

§9 Zodpovědnost

Za úmyslně způsobené škody nebo za škody vzniklé z hrubé nedbalosti ručí dodavatel zásadně bez omezení. Jinak v případě škody vzniklé nedbalostí dodavatele je ručení dodavatele, pokud jde o důvod a výši škody, omezeno výší odškodnění podle jeho smlouvy o zákonném pojištění odpovědnosti.

§10

Počátek a konec platnosti smlouvy, rušení předchozí úpravy

1. Smlouva se uzavírá na dobu určitou v délce od **1.1.2021** do **31.12.2025**. Platnost smlouvy začíná dnem podpisu a končí uplynutím doby, na kterou se smlouva uzavírá, pokud dále není stanoveno jinak. Smluvní strany se dohodly, že účinnost smlouvy začíná dnem 1.1.2021.
2. Smlouvu lze předčasně vypovědět pouze z důvodu opakovaného hrubého porušení podmínek sjednaných touto smlouvou dodavatelem písemnou výpovědí. Výpovědní doba činí 6 měsíců, která začíná prvním dnem kalendářního měsíce následujícího po doručení výpovědi a končí uplynutím posledního dne příslušného kalendářního měsíce. Za hrubé porušení podmínek se považuje i nedodržení lhůt uvedených ve smlouvě. Uplatnění ostatních nároků zůstává tímto ustanovením nedotčeno.
3. K datu ukončení smluvního vztahu se obě strany zavazují vyrovnat své závazky a pohledávky.
4. V případě zániku jedné ze smluvních stran, přechází práva a povinnosti sjednané v této smlouvě v plném rozsahu na právního nástupce, nedohodnou-li se smluvní strany před zánikem jinak.

§11

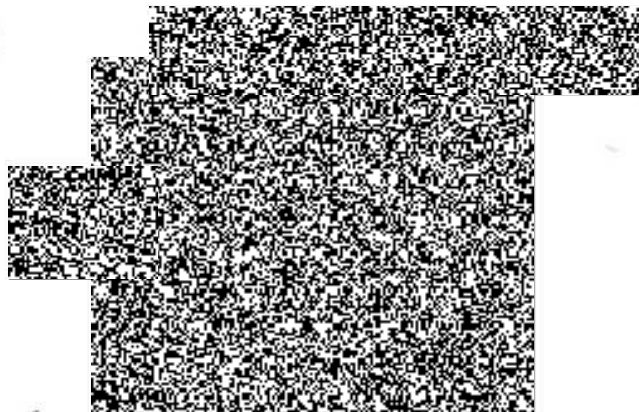
Závěrečná ustanovení

1. Nedílnou součástí smlouvy jsou **přílohy**, a to příloha číslo 1 „**Technické parametry dodávky do odběrného místa**“ uvedená v ustanovení §2, odst.1 smlouvy, příloha číslo 2 „**Cenové ujednání**“, uvedenou v ustanovení §5, odstavec 2 smlouvy.
2. Platnost jakékoli změny nebo doplňků této smlouvy vyžaduje písemnou formu.
3. Smlouva je sepsána ve třech vyhotoveních, z nichž jedno vyhotovení obdrží dodavatel a dvě vyhotovení obdrží odběratel.
4. Smluvní strany svými podpisy potvrzují, že smlouvu uzavřely dobrovolně a vážně, určitě a srozumitelně podle své pravé a svobodné vůle, nikoliv v tísní nebo za nápadně nevýhodných podmínek.

V Praze, dne *22.9.2020*

V Plzni, dne *29-09-2020*

Česká republika – Krajské ředitelství
policie Středočeského kraje



Příloha č. 1
Technické parametry dodávky do odběrného místa

Smluvní strany :

- a) **Česká republika – Krajské ředitelství policie Středočeského kraje**
Zastoupená: Miladou Benešovou, vedoucí odboru správy majetku
Sídlo: Na Baních 1535, 156 00 Praha 5 - Zbraslav
IČO: 75151481
DIČ: CZ75151481
Bankovní spojení: ČNB Praha
Číslo účtu: 507432881 / 0710

na straně jedné jako **odběratel**

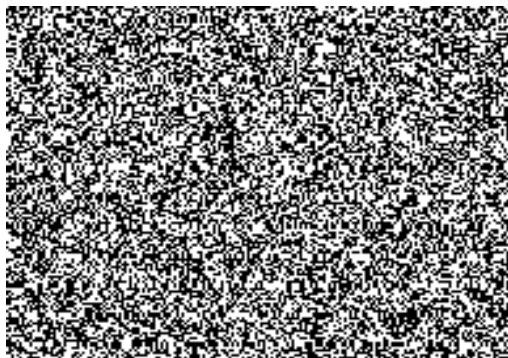
- b) **PPT POTRUBNÍ TECHNIKA s.r.o.**
Zastoupená: 
Sídlo: Klatovská 515/169, 321 00 Plzeň
IČO: 25203100
DIČ: CZ 25203100
Bankovní spojení: UniCredit Bank Czech Republic, a.s., pob. Plzeň
Číslo účtu: 

Zapsaná v obchodním rejstříku vedeném Krajským soudem v Plzni v odd.C, vložka 8151 dne 16.9.1996, držitelka licence na výrobu tepelné energie, zastoupená jednatelem Františkem Prokopem

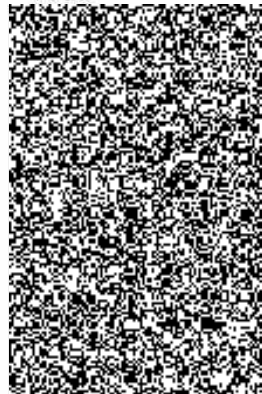
na straně druhé jako **dodavatel**

- Odběrné místo:** DPS 13 č.p. 145
a) místo předání: Na vstupu do odběrného zařízení odběratele v místě měření
b) místo měření: Na patě objektu
c) způsob měření: Kompaktní měřič spotřeby tepla SPANNER POLLUX

Základní parametry dodávané a vrácené teploty látky:



voda



Předpokládané roční spotřeba tepelné energie:

Článek I. Podmínky dodávek

1. Otopné období začíná 1. září a končí 31. května následujícího roku.
2. Prodej tepelné energie pro vytápění se zahájí v otopném období, když průměrná denní teplota venkovního vzduchu poklesne pod [redacted] ve dvou dnech po sobě následujících a podle vývoje počasí nelze očekávat jejich zvýšení, nebo dle dohody s kupujícím.
3. Prodej tepelné energie pro vytápění se ukončí v měsíci květnu, vystoupí-li průměrné denní teploty nad [redacted] ve dvou dnech po sobě následujících a podle vývoje počasí nelze očekávat jejich snížení, nebo dle dohody s kupujícím.
4. Teplota topné vody, měřená na výstupu z místa, kde je prováděná regulace teploty topné vody v závislosti na venkovní teplotě v době od 6.00 hod do 22.00 hod každého dne otopného období, kdy má být podle vyhl. č. 194/2007 Sb., která stanoví pravidla pro vytápění a dodávku TV, dodáváno teplo pro vytápění, je stanovena v závislosti na teplotě ovzduší v místě (viz příloha č. 1). Tolerance teploty topné vody je [redacted]. V topném období, stanoveném vyhl. 194/2007 Sb. bude prováděna trvalá dodávka tepla v době od 6.00 hod do 22.00 hod s nočním útlumem v době od 22.00 hod do 6.00 hod na kotelně. Teplá voda (TV) bude dodávána celoročně v souladu a s parametry dle vyhl.č.194/2007 Sb. TV voda bude dodávána 24 hodin denně.
5. Dodavatel neodpovídá za nedostatky v dodávce tepla způsobené technickým stavem objektu.
6. Dodavatel neodpovídá za nedostatky při plnění smlouvy, prokazatelně způsobené havarijními situacemi, nebo vlivem subdodavatelů (např. přerušením dodávky elektřiny, plynu, vody apod. dle zákona o teplotě).
7. Uplatnění regulačních opatření může být prováděno pouze v souladu se zákonem č. 458/2000 Sb. ve znění pozdějších předpisů.
8. Uplatnění regulačních opatření nepodléhá postihu smluvní pokutou ve smyslu §8. odst. 4 této smlouvy.
9. Odběratel nesmí připojit bez souhlasu dodavatele k zařízení, které je předmětem smlouvy, žádného dalšího odběratele ani jiné odběrné zařízení.
10. Dodavatel se zavazuje sdělovat odběrateli na jeho vyžádání údaje o skutečné dodávce tepla naměřeného nebo vyúčtovaného na vstupu do odběrného zařízení odběratele a údaje o uskutečněné dodávce tepla rozúčtované na jednotlivá odběrná zařízení dohodnutým způsobem, nejpozději do 13. dne po požádání. Údaje budou uváděny v [redacted].

Článek II. Doplňující ustanovení

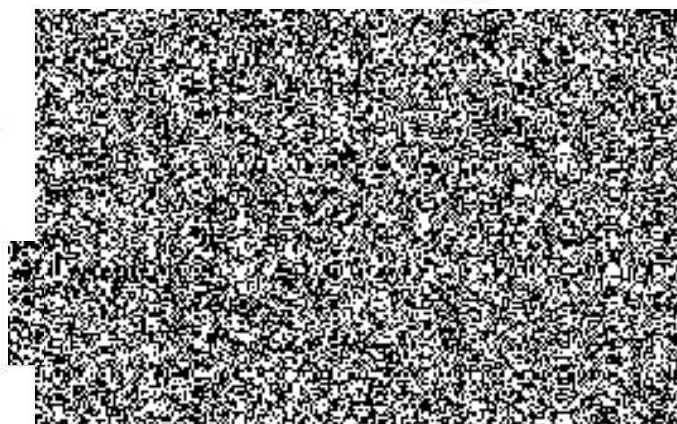
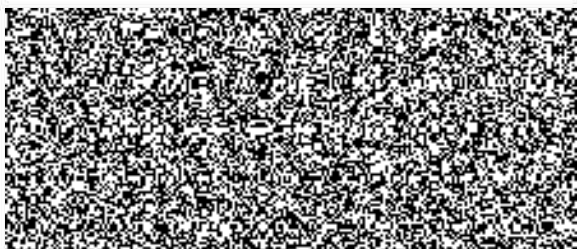
1. Dodavatel se zavazuje informovat o výpadku dodávek a délce jejich trvání nejpozději do následujícího pracovního dne, sdělovat termíny plánovaných oprav nejpozději 14 dnů před termínem jejich provádění a bez zbytečného odkladu předkládat dodatky k této smlouvě, vyplývající ze změn údajů uvedených ve smlouvě a jejich přílohách.
2. Odběratel se zavazuje informovat o poruchách nebo o prováděných pracích na svém zařízení, které mohou mít vliv na systém zásobování teplem ze zdroje nebo zařízení dodavatele.
3. Odběratel je povinen vracet dodavateli veškeré teplotnosné médium (topnou vodu).

4. Odběratel je povinen hlásit dodavateli veškeré skutečnosti, které mají souvislost s návratností teplotního média, tj. zejména úniky média, vypouštění otopného systému nebo jejich částí v souvislosti s opravami nebo úpravami zařízení apod..
5. Odběratel souhlasí se změnou ustanovení §6. této smlouvy a navazujících příloh, pokud k nim dojde v průběhu důsledku změn příslušných obecně závazných předpisů a pokud změnu ustanovení oznámí dodavatel bez zbytečného odkladu. V takovém případě vypracuje dodavatel dodatek smlouvy, který vejde v platnost podpisem obou smluvních stran.
6. Odběratel ručí za údaje uvedené v této smlouvě a jejích přílohách, týkající se věci v jeho vlastnictví nebo věci, ke které má právo hospodaření. Změnu těchto údajů oznámí dodavateli.
7. Pro účely styku s dodavatelem odběratel jmenovitě určuje pověřeného zástupce. Pověřený zástupce je v případě nedosažitelnosti povinen zajistit za sebe náhradu.
8. Pokud dojde k poruše měřidel tepla nebo průtoku v majetku odběratele (dodavatele), umístěných v objektu odběratele, způsobené cizím zaviněním, bude dodávkové množství stanoveno podle předcházejícího srovnatelného topného období nebo bude stanoveno technickým výpočtem.
9. Skutečnosti, podstatně ovlivňující úroveň vyúčtování nebo uplatnění sankcí se považují za prokázané, pokud tyto byly zjištěny společně oprávněnými zástupci obou smluvních stran.
10. Pokud dojde ke změnám skutečností, podstatně měnících smluvní ujednání, bude vyhotoven dodatek smlouvy. Návrh dodatku předkládá ta smluvní strana, které vznikly nové skutečnosti. Dodatek musí být projednán společně do 30 dnů od jeho předložení. Dokud nebude dodatek oboustranně odsouhlasen, platí smlouva v původním znění.

V Praze, dne 22. 9. 2020

V Plzni, dne 29 -09- 2020

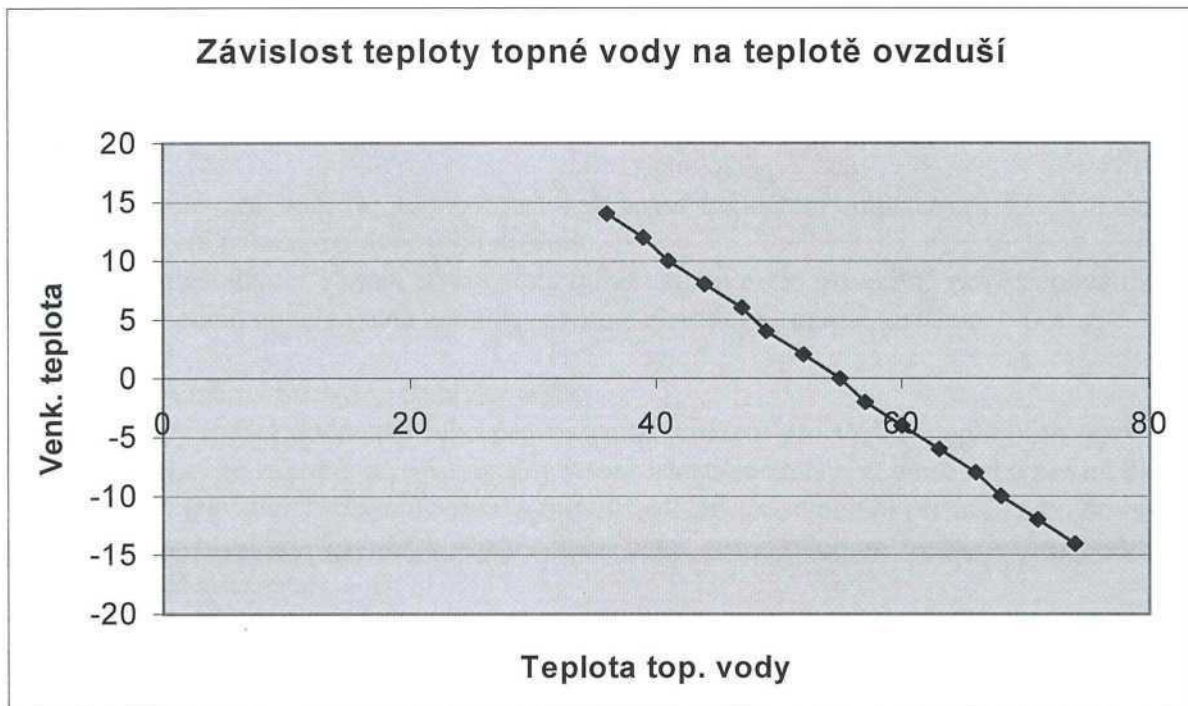
Česká republika – Krajské ředitelství
policie Středočeského kraje



Závislost teploty topné vody na teplotě ovzduší

Závislost teploty topné vody na teplotě ovzduší v době od 6.00 hod do 22.00 hod je uvedena v grafu. V době od 22.00 hod do 6.00 hod bude prováděn útlum což představuje snížení teploty o 5°C. Teploty topné vody se vztahují k patám objektů.

Venk. teplota	Teplota top. vody
[Obsah tabulky je nečitelný kvůli vysoké úrovni šumu]	



Příloha č.2

Cenové ujednání

1. Cena tepla se sjednává jako jednosložková:

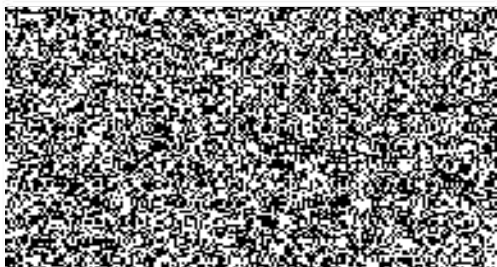
Cena tepla pro rok 2021, 2022.....
plus zákonem stanovená sazba DPH.



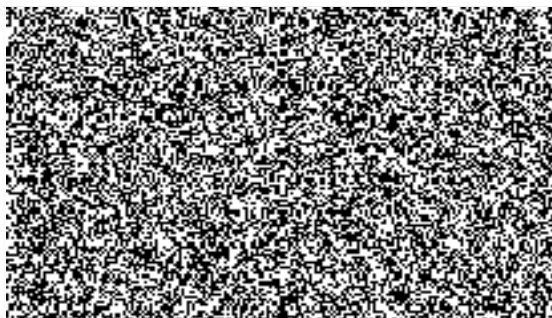
2. Obě strany tímto sjednávají závazný postup pro případné budoucí úpravy ceny tepla:
 - a) Ceny tepelné energie pro zúčtovací období kalendářního roku se regulují způsobem věcného usměrňování cen v souladu s obecně závaznými právními předpisy platnými v době uskutečnění dodávky tepelné energie, zejména s platným cenovým rozhodnutím Energetického regulačního úřadu k cenám tepelné energie.
 - b) Pro stanovení výše měsíčních záloh na dodávky tepelné energie se použije předběžná cena tepelné energie a sjednané roční množství dodávky tepelné energie.
 - c) Nastane-li v průběhu regulovaného období nepředpokládaná změna ekonomicky oprávněných proměnných nákladů, zejména na palivo a energie nebo změna předpokládaného množství tepelné energie, může dodavatel změnit předběžnou cenu tepelné energie pro stanovení záloh zbývajících částí období kalendářního roku nebo stanovit vyšší měsíčních záloh pro následující období tak, aby celková roční výše záloh odběratele odpovídala předpokládané výsledné ceně za roční dodávku tepelné energie s ohledem na uskutečněné a sjednané roční množství dodávky odběratele.
 - d) Skutečné množství dodaného tepla (TE) a výsledná cena tepelné energie pro danou úroveň předání za zúčtovací období budou nedílnou součástí vyúčtování.
 - e) Vyúčtování dodávky tepla musí zahrnovat započtení uhrazených záloh a splňovat veškeré náležitosti daňového dokladu.
 - f) Pro následující období trvání smluvního vztahu bude vytvořeno nové cenové ujednání s ohledem na vývoj cen zemního plynu a elektrické energie na trhu.
3. Cena je úměrná odchylce dodávky tepla.
4. Pokud by musel dodavatel jako provozovatel zařízení pro výrobu tepla plnit nové úkoly, vyplývající ze zákonů, provést úpravy v souvislosti se změnami daní, nebo pokud dojde ke změnám stávajících zákonů a daní s tím důsledkem, že se plnění předmětu smlouvy zdraží nebo zlevní, dojde rovněž k přizpůsobení ceny, resp. záloh za teplo, a to o podíl, který změnu představuje.

V Praze dne 22.9.2020

Česká republika – Krajské ředitelství
policie Středočeského kraje



V Plzni dne 29-09-2020



Za dodavatele

