

SMLOUVA O DÍLO


k provedení stavby

Vybudování environmentálního a relaxačního centra při Gymnáziu, Praha 9, Litoměřická 726

uzavřená níže psaného dne, měsíce a roku podle ustanovení § 2586 a násl. zákona č. 89/2012 Sb., Občanský zákoník, ve znění pozdějších předpisů, mezi smluvními stranami:

1. Gymnázium, Praha 9, Litoměřická 726
se sídlem: Litoměřická 726/17, Praha 9 – Prosek
zastoupený: PhDr. Jaroslavou Kuchařovou – ředitelkou školy
IČ: 61387061
č. účtu: 3924960267/5500
(dále jen "objednatel")

a

2. Konstruktis Novostav a.s.
se sídlem: Sokolovská 629/70a, 186 00 Praha 8 – Karlín
zapsán v OR: vedeném Městským soudem v Praze, oddíl B, vložka 6884
zastoupený: 
bankovní spojení: ČS, a.s. – KCPC Praha 1
Číslo účtu: 994404-441934001/0800
IČ: 26416247
DIČ: CZ26416247
(dále jen zhotovitel)

(dále jen „smluvní strany“)

takto:

I.

IDENTIFIKAČNÍ ÚDAJE O AKCI

Název akce: Vybudování environmentálního a relaxačního centra při Gymnáziu, Praha 9, Litoměřická 726
Místo akce: Gymnázium, Praha 9, Litoměřická 726, Litoměřická 726/17, 190 21 Praha 9
Zadavatel, objednatel a investor: Gymnázium, Praha 9, Litoměřická 726
Litoměřická 726/17, 190 21 Praha 9

II. PŘEDMĚT SMLOUVY

Předmětem smlouvy je závazek zhotovitele zhotovit pro objednatele dílo „**Vybudování environmentálního a relaxačního centra při Gymnáziu, Praha 9, Litoměřická 726**“ a to v rozsahu výkazu výměr za podmínek dohodnutých touto smlouvou v souladu s vyhodnocením veřejné zakázky zadané podle zákona č. 134/2016 Sb., o zadávání veřejných zakázek, ve znění pozdějších předpisů.

1. Dílo bude provedeno v souladu s výkazem výměr, právními a technickými požadavky platnými v době podpisu smlouvy, v souladu se zákonem č. 183/2006 Sb., o územním plánování a stavebním řádu (stavební zákon) v platném znění a předpisy s ním souvisejícími a v rozsahu stanoveném v zadávací dokumentaci zadávacího řízení.
2. Zhotovitel zhotoví dílo svým jménem a na vlastní odpovědnost. Provedením části díla může zhotovitel pověřit třetí osobu, za výsledek těchto činností však odpovídá objednateli, stejně jako by je provedl sám.
3. Specifikace rozsahu díla je vymezena v příloze č. 1 - výkazu výměr, která je nedílnou součástí této smlouvy.
 - a) V ceně díla musí být zahrnuty veškeré související ostatní náklady spojené se zhotovením díla, i ty které nejsou obsaženy v položkovém rozpočtu samostatně, ale tvoří součást ceny jednotlivých rozpočtových položek.
 - b) Rozsah prováděného díla zapracovaný do výkazu výměr byl odsouhlasen objednatelem.
4. Objednatel se zavazuje dílo prosté vad a nedodělků převzít a zaplatit zhotoviteli cenu za jeho provedení za podmínek uvedených v této smlouvě.

III. DOBA PLNĚNÍ

1. Staveniště je zhotovitel povinen převzít do 5 dnů od podpisu SOD. O předání staveniště zhotoviteli bude proveden zápis podepsaný zástupci smluvních stran.
2. Termín zahájení realizace díla (předání staveniště zhotoviteli) bude na základě protokolu o předání staveniště zapsán do stavebního deníku.
3. Termín realizace zakázky:
Zahájení zakázky: **nejpozději 1. 9. 2020**
Dokončení a předání zakázky: **30. 11. 2020**

IV. CENA DÍLA A PLATEBNÍ PODMÍNKY

1. Celková cena za zhotovení díla (stavby) a dalších činností zhotovitele v rozsahu čl. II. této smlouvy je stanovena na základě rozhodnutí objednatele jako cena nejvýše přípustná a činí:
Základní cena bez DPH celkem
Cena bez DPH celkem 1 945 124,65 Kč
DPH 21% 408 476,18 Kč
Cena celkem vč. DPH 2 353 600,82 Kč
Sazba DPH předmětu plnění je 21%

2. Smluvní strany se dohodly, že provedené práce budou měsíčně průběžně fakturovány na základě vzájemně odsouhlaseného soupisu provedených prací a to max. do 90 % celkových

rozpočtových nákladů. Zbývajících 10 % bude uvolněno do 14 dnů po úplném dokončení a předání díla po odstranění všech vad a nedodělků zapsaných v protokolu o předání a převzetí díla.

3. Konečná faktura bude vystavena na základě „Protokolu o předání a převzetí díla“. Konečná faktura bude uhrazena objednatelem v plné výši v případě, že dílo bude dokončeno bez vad a nedodělků. Při zjištěných vadách a nedodělcích bude pozastaveno 10 % základní ceny a pozastávka bude uvolněna po předložení „Protokolu o odstranění vad a nedodělků“.
4. Veškeré faktury budou vystaveny ve dvojím vyhotovení na adresu objednatele. Doloženy budou zjišťovacím protokolem a soupisem provedených prací, odsouhlasených technickým dozorem, popř. Protokolem o předání a převzetí díla.
5. Lhůta splatnosti faktur je **21** dní od doručení objednateli. Termínem úhrady se rozumí den odpisu platby z účtu objednatele. Oprávněně vystavená faktura - daňový doklad - musí mít veškeré náležitosti daňového dokladu ve smyslu § 28 odst. 2 zákona č. 235/2004 Sb. „o dani z přidané hodnoty“, ve znění pozdějších předpisů. Dnem uskutečnění zdanitelného plnění bude den převzetí a předání díla, tj. datum podpisu zjišťovacího protokolu popř. „Protokolu o předání a převzetí díla“.
6. V případě, že faktura nebude vystavena řádně, či nebude obsahovat náležitosti uvedené v této smlouvě, je objednatel oprávněn vrátit ji ve lhůtě splatnosti zhotoviteli k doplnění. V takovém případě nová 21denní lhůta splatnosti začne plynout doručením nově vystavené faktury.
7. Veškeré dodatečné práce nezbytné pro dokončení stavby musí být písemně dohodnuty osobami oprávněnými jednat ve věcech této smlouvy a v souladu se zákonem č. 134/2016 Sb., o zadávání veřejných zakázek, ve znění pozdějších předpisů. Ceny dodatečných prací nezbytných pro dokončení stavby, nebo požadovaných na základě kolaudačního řízení (dále jen „dodatečné práce“) budou tvořeny takto:
 - a) dodatečné práce, které lze zařadit do kalkulovaných položek obsažených v kalkulaci základní ceny díla (základní smlouvy) budou oceněny jednotkovými cenami kalkulace základní ceny díla.
 - b) u dodatečných prací neobsažených v kalkulaci základní ceny díla bude provedena kalkulace ceny dodatečných prací na základě ceníku URS/RTS platného v době provádění těchto dodatečných prací, případně dle cen obvyklých u dalších, v ceníku neuvedených činností.
 - c) Práce, které nejsou předmětem této smlouvy, provedené zhotovitelem bez písemného souhlasu objednatele, nebudou zhotoviteli uhrazeny a zhotovitel se zavazuje na výzvu objednatele takové části díla odstranit vyjma případů, kdy objednatel provedení takových dodatečných stavebních prací následně písemně schválí.

V.

PRÁVA A POVINNOSTI OBJEDNATELE

1. Objednatel má právo pověřit svým zastupováním odborný subjekt provádějící inženýrskou činnost (tj. příkazníka), na základě vystavené plné moci pro tento subjekt.
2. Objednatel předá zhotoviteli protokolárně staveniště včetně určení přípojných míst pro odběr elektrické energie a vody.
3. Objednatel do doby předání staveniště předá zhotoviteli veškeré doklady, které získal a jsou nezbytné k realizaci předmětu smlouvy a zadávací dokumentaci v 1 vyhotovení.
4. Objednatel do doby zahájení prací zápisem do stavebního deníku jmenuje odpovědné zástupce pověřené výkonem technického dozoru.
5. Objednatel bude řádně a včas plnit své závazky vyplývající z požadavků na vzájemnou součinnost při realizaci díla jak jsou tyto dány platnými právními předpisy a touto smlouvou.
6. Objednatel od zhotovitele převezme řádně dokončené dílo bez vad a nedodělků a za zhotovené dílo zaplatí cenu dle článku IV. této smlouvy.

7. Objednatel nepřipouští změny mezi realizační dokumentací a dokumentací pro výběr zhotovitele.

VI.


PRÁVA A POVINNOSTI ZHOTOVITELE

1. Zhotovitel se zavazuje zajistit při provádění díla dodržování platných právních a ostatních předpisů k zajištění bezpečnosti a ochrany zdraví při práci, dále hygienických a protipožárních a jiných obecně závazných předpisů. Zhotovitel provede dílo dle této smlouvy kompletně, kvalitně a v dohodnutém termínu. Kvalita prováděných prací bude odpovídat systému jakosti daného ČSN, EN, ISO. Veškeré materiály a dodávky ke zhotovení díla zajistí zhotovitel tak, aby odpovídaly platným technickým normám, dohodnutým podmínkám a projektové dokumentaci.
2. Zhotovitel se bude při své činnosti řídit ujednáními této smlouvy, výchozími podklady objednatele (zejm. vymezení předmětu díla v zadávacích podmínkách), jeho pokyny, zápisy a dohodami na úrovni statutárních orgánů.
3. Zhotovitel bude řádně udržovat jím používané veřejné komunikace v prostoru staveniště a jeho okolí; neprodleně odstraní veškerá jejich znečištění a poškození.
4. Zhotovitel bude při své činnosti minimalizovat negativní dopady stavební činnosti na okolní zástavbu.
5. Zhotovitel zajistí pro vlastní provoz zařízení staveniště, které vyklidí do 5 kalendářních dnů od předání a převzetí díla, nebude-li při převímce domluveno jinak. Po tomto termínu je zhotovitel oprávněn ponechat na staveništi pouze zařízení a materiál, nutný k odstranění vad a nedodělků, bude-li s nimi dílo objednatelem převzato, případně zařízení a materiál potřebný ke splnění podmínek kolaudačního řízení.
6. Zhotovitel zajistí na své náklady veškeré nezbytné provozní i komplexní zkoušky.
7. Zhotovitel souhlasí s tím, že si ponechá dílo ve své péči až do předání díla bez vad a nedodělků.
8. Zhotovitel zajistí po celou dobu provádění prací, v době provádění prací přítomnost odpovědné osoby řídící průběh prací (např. stavbyvedoucí, mistr).
9. Zhotovitel zajistí účast svých zmocněných zástupců na pravidelných kontrolních dnech, jejichž termíny budou oznámeny zápisem do stavebního deníku technickým dozorem investora.
10. Zhotovitel se zavazuje dodržovat platební povinnost vůči svým subdodavatelům.
11. Zhotovitel díla předá dvě vyhotovení dokumentace skutečného stavu příkazníkovi objednatele a jeho případné připomínky k této dokumentaci se zavazuje akceptovat. Jestliže se bude tato dokumentace odchylovat od řešení v dokumentaci pro stavební povolení (DSP), musí tyto odchylky projednat a odsouhlasit se zhotovitelem DSP a případně s AD. Zhotovitel předloží toto projednání objednateli prostřednictvím příkazníka s jeho stanoviskem.
12. Zhotovitel se zavazuje, že do dokončení a předání celého díla bez vad a nedodělků bude mít veškerá oprávnění nezbytná k realizaci díla.

VII.

ŘÍZENÍ STAVBY, STAVEBNÍ DENÍK, TECHNICKÝ DOZOR

1. Stavbyvedoucí zhotovitele zabezpečuje zejména tyto činnosti:
 - a) řídí a odpovídá za komplexní realizaci prací zhotovitele a jeho subdodavatelů
 - b) připravuje podklady pro faktury za provedené práce, včetně příslušných dokladů
 - c) provádí předávání stavebních prací, projektů a díla objednateli
 - d) projednává a odsouhlasuje změny projektu, materiálů a dodávek
 - e) projednává a odsouhlasuje změny množství a cen realizovaných prací a dodávek materiálů
 - f) vede stavební deník a deník víceprací – méněprací

2. Zhotovitel je povinen ode dne převzetí staveniště vést na stavbě stavební deník podle zákona č. 183/2006 Sb., o územním plánování a stavebním řádu (stavební zákon), v platném znění. Do deníku se zapisují všechny skutečnosti rozhodné pro plnění smlouvy, zejména údaje o časovém postupu prací a o překážkách, které brání jejich plynulému postupu.
Objednatel je povinen sledovat obsah zápisů v deníku a k zápisům připojovat svá stanoviska.
3. Mimo stavbyvedoucího zhotovitele může provádět potřebné záznamy v deníku odpovědný zástupce objednatele. Je zakázáno zápisy v deníku přepisovat, škrtnout a nelze též z něj vytrhávat originály jednotlivých stránek. Vedení deníku končí dnem odstranění poslední vady oznámené (reklamované) v Protokolu o předání a převzetí díla.
Jestliže stavbyvedoucí nesouhlasí s provedeným záznamem objednatele nebo projektanta, je povinen do 3 pracovních dnů připojit k záznamu svoje vyjádření, jinak se má za to, že s obsahem záznamu souhlasí.
4. Nesouhlasí-li odpovědný zástupce objednatele s obsahem zápisu, který provedl stavbyvedoucí zhotovitele, zapíše svůj nesouhlas do deníku do 3 pracovních dnů s uvedením důvodů, jinak se má za to, že s obsahem záznamu souhlasí.
5. Výkon technického dozoru zajišťuje pro objednatele: 
6. Technický dozor objednatele zejména:
 - a) průběžně sleduje, zda jsou práce prováděny podle schváleného projektu, podle smlouvy o dílo, technických norem a jiných předpisů,
 - b) přebírá dodávky stavebních prací a celé dílo podle této smlouvy a potvrzuje soupisy provedených prací a zjišťovací protokoly,
 - c) je zmocněn projednávat drobné změny zadávací dokumentace, materiálu a vícepráce, které musí následně písemně předložit k odsouhlasení objednateli,
 - d) je oprávněn dát pracovníkům zhotovitele příkaz přerušit práci, pokud odpovědný orgán zhotovitele není dosažitelný a je-li ohroženo zdraví pracovníků nebo hrozí vznik hmotné škody. Není však oprávněn zasahovat do hospodářské činnosti zhotovitele,
 - e) pravidelně kontroluje a svým podpisem potvrzuje stavební deník,
 - f) organizuje kontrolní dny, zajišťuje zápis z kontrolního dne, který je nadřazen zápisům ve stavebním deníku (pokud jsou s ním v rozporu).
7. Zhotovitel bude průběžně informovat objednatele o stavu rozpracovaného díla.
8. Zápis zapsaný ve stavebním deníku, podepsaný stavbyvedoucím a technickým dozorem, je důkazem o zapsané skutečnosti a je podkladem pro případné smluvní úpravy.
9. Zhotovitel je povinen předat po odstranění vad a nedodělků zjištěných při převjímacím řízení stavby objednateli originál stavebního deníku k archivaci dle zák. č. 183/2006 Sb. v platném znění.

VIII.

PŘEDÁNÍ A PŘEVZETÍ DÍLA

1. Řádně provedená stavba se předává a převímá dle § 2604 a násl. zákona č. 89/2012 Sb., občanský zákoník v platném znění v rozsahu zadávací dokumentace. Veškerá předání a převzetí budou prováděna v rozsahu a způsobem stanoveným platnými předpisy a touto smlouvou.
2. Zhotovitel je povinen zajistit předložení veškerých atestů, zpráv a protokolů o zkouškách stanovených platnými předpisy a kompletní projektové dokumentace skutečného provedení se zakreslením změn podle skutečného stavu provedených prací.
3. Dále připraví tyto doklady:
 - osvědčení o zkouškách použitých materiálů
 - stavební deník
 - prohlášení o shodě na stanovené výrobky
4. K převzetí dokončeného díla vyzve zhotovitel objednatele písemně alespoň 14 pracovních dnů před zahájením předávacího řízení a to způsobem uvedeným v čl. XIV této smlouvy.
5. O předání a převzetí díla vyhotoví smluvní strany "Protokol o předání a převzetí", který bude obsahovat vedle základních technických údajů zejména zhodnocení kvality provedených prací,

soupis případných vad a nedodělků, bude-li s nimi dílo převzato, a dohodu o termínech odstranění vad a nedodělků.

6. Dnem podpisu Protokolu o předání a převzetí díla začíná běžet záruční lhůta.
7. Odmítne-li objednatel dílo převzít, sepíše se o tom zápis, v němž smluvní strany uvedou svá stanoviska a jejich zdůvodnění včetně návrhu na další postup.
8. Zhotovitel souhlasí s případným převodem práv objednatele z odpovědnosti za vady na provozovatele (uživatele) dokončeného díla.

IX.

ODPOVĚDNOST ZA VADY, ZÁRUKA ZA ŘÁDNÉ PLNĚNÍ

1. Zhotovitel zodpovídá za to, že dílo je zhotoveno podle podmínek smlouvy, a že po dobu záruční doby bude dílo mít vlastnosti dohodnuté v této smlouvě a vlastnosti stanovené právními předpisy, technickými normami, případně vlastnosti obvyklé.
2. **Záruční doba** na dílo je **36 měsíců** ode dne předání celého díla. (Dílem se rozumí veškeré provedené práce a dodávky bez ohledu na záruční doby poskytované jejich výrobcí či subdodavateli).
3. Zhotovitel neodpovídá za vady vzniklé v důsledku neodborného zásahu, neodborného užívání ze strany objednatele (uživatele) a zásahem třetích osob.
4. Reklamací vad je uplatněna včas, pokud ji objednatel uplatní písemně nejpozději do uplynutí záruční doby, a to způsobem uvedeným v čl. XIV této smlouvy.
5. Za škodu vzniklou porušením povinností dle čl. IX. odst. 1 této smlouvy zhotovitel neodpovídá jen v případě, že prokáže, že škoda byla způsobena okolnostmi vylučujícími jeho odpovědnost.
6. V případě, že zhotovitel z jakéhokoliv důvodu nedokončí dílo, pak záruka za jakost platí na dodávky a práce provedené do doby ukončení prací.
7. Smluvní strany se dohodly, že v případě vzniku vad díla, je objednatel povinen bezodkladně po jejich zjištění, písemnou formou a způsobem uvedeným v čl. XIV. této smlouvy existenci těchto vad zhotoviteli oznámit, přičemž zhotovitel je povinen písemně oznámené tedy reklamované vady díla bezplatně odstranit a to ve lhůtě 30 dnů od uplatnění písemné výzvy - reklamací objednatelem.

X.

SMLUVNÍ POKUTY A NÁHRADA ŠKODY

1. Za prodlení s předáním dokončeného díla či jeho částí zaplatí zhotovitel smluvní pokutu ve výši **1000,-Kč** z ceny díla za každý započatý den prodlení.
2. Za prodlení s odstraněním případných drobných vad a nedodělků, bude-li s nimi dílo či jeho část předáno a převzato, zaplatí zhotovitel smluvní pokutu ve výši **500,-Kč** za každý den prodlení a za každou vadu a nedodělek.
3. Neodstraní-li zhotovitel reklamovanou vadu do 30 kalendářních dnů od doručení písemné reklamacie způsobem uvedeným v čl. XIV. této smlouvy, nebo v jiném dohodnutém termínu, je zhotovitel objednateli povinen zaplatit smluvní pokutu ve výši 1,5 % z ceny díla za každou vadu a den prodlení. V případě prodlení zhotovitele s odstraněním reklamovaných vad dle předchozího odstavce, má objednatel vedle vyúčtování smluvní pokuty právo pověřit odstraněním vady třetí osobu na náklady zhotovitele a to v případě, že zhotovitel neodstraní vady ani po opětovné písemné výzvě se stanovením dodatečné lhůty pro odstranění vad.
4. Jestliže budou objednatelem v průběhu plnění smlouvy zjištěny další nedostatky v činnosti zhotovitele a to zejména porušení ustanovení čl. VI., čl. VII. odst. 2, 3, 8 a dále porušením ustanovení čl. VIII. je objednatel povinen na tyto skutečnosti neprodleně zhotovitele upozornit a to písemnou výzvou. Pokud zhotovitel nezjedná nápravu do deseti kalendářních dnů od doručení této výzvy, je povinen objednateli zaplatit smluvní pokutu ve výši **500,-Kč** za každý

jednotlivý zjištěný a oznámený nedostatek, přičemž oznámením se rozumí doručení písemné výzvy k jeho odstranění dle čl. XIV.

5. V případě, že zhotovitel nesplní povinnost uvedenou v čl. XIII. odst. 3 a odst. 4, je povinen uhradit objednateli smluvní pokutu ve výši **500,-Kč** za každý den prodlení.
6. Smluvní strany výslovně sjednávají, že objednatel je oprávněn smluvní pokutu, případně vzniklou náhradu škody, na které mu v důsledku porušení závazku zhotovitele vznikl právní nárok, započíst do kterékoliv úhrady, která přísluší zhotoviteli dle příslušných ustanovení smlouvy.
7. Smluvní pokuty sjednané dle čl. X. této smlouvy jsou splatné do 15 kalendářních dnů od okamžiku každého jednotlivého porušení ustanovení specifikovaného v čl. X. této smlouvy a to na účet objednatele.
8. Smluvními pokutami sjednanými dle čl. X. této smlouvy není dotčen nárok na nárok objednatele na náhradu škody v plné výši.
- 9.

XI. OKOLNOSTI VYLUČUJÍCÍ ODPOVĚDNOST

1. Smluvní strany se osvobozují od odpovědnosti za částečné nebo úplné nesplnění smluvních závazků, jestliže se tak stalo v důsledku okolností vylučujících odpovědnost.
2. Za okolnosti vylučující odpovědnost se pokládají okolnosti, které vznikly po uzavření této smlouvy o dílo v důsledku stranami nepředvídaných a neodvratitelných událostí, mimořádné a neodvratitelné povahy, a mají bezprostřední vliv na plnění předmětu této smlouvy, jedná se především o živelné pohromy, válečné události, případně opatření příslušných správních orgánů na území ČR.
3. Nastanou-li okolnosti vylučující odpovědnost dle čl. XI. odst. 2 této smlouvy, prodlužuje se doba plnění o dobu, po kterou budou okolnosti vylučující odpovědnost působit. Tato doba bude vzájemně odsouhlasena dodatkem k této smlouvě, nebude-li dohodnuto jinak.

XII. ODSTOUPENÍ OD SMLOUVY

1. Práce zhotovitele, které vykazují již v průběhu provádění nedostatky nebo jsou prováděny v rozporu s touto smlouvou, je zhotovitel povinen nahradit bezvadným plněním. Pokud zhotovitel ve lhůtě, dohodnuté s objednatелеm, takto zjištěné nedostatky neodstraní, může objednatel od smlouvy odstoupit. Vznikne-li z těchto důvodů objednateli škoda, je zhotovitel průkazně vyčíslenou škodu povinen uhradit.
2. Jestliže objednatel v průběhu plnění předmětu smlouvy zjistí, že dochází k prodlení se zahájením nebo prováděním prací oproti harmonogramu z důvodů na straně zhotovitele, nebo že na stavbě nejsou potřebné kapacity strojů, materiálů či pracovníků, či došlo ze strany zhotovitele k porušení ustanovení čl. II odst. 3 smlouvy, stanoví zhotoviteli lhůtu do kdy má nedostatky odstranit. V případě, že zhotovitel neodstraní nedostatky ve stanovené lhůtě, může objednatel od smlouvy odstoupit. Objednatel má právo od smlouvy odstoupit i v případě, že k porušení ustanovení čl. II odst. 3 smlouvy zhotovitelem došlo opakovaně. Škodu, která objednateli z těchto důvodů vznikne, je zhotovitel povinen uhradit.
3. Pokud zhotovitel nesplní povinnost uvedenou v čl. XII. odst. 1 a odst. 2 je objednatel oprávněn od smlouvy odstoupit, toto odstoupení vyžaduje písemnou formu a bude zhotoviteli doručeno v souladu s ustanovení čl. XIV. této smlouvy.
4. Pokud zhotovitel nesplní povinnost uvedenou v čl. VIII. odst. 2 a odst. 3, vyzve objednatel zhotovitele ke splnění této povinnosti písemně v souladu s ustanovením čl. XIV. této smlouvy pokud zhotovitel tuto povinnost nesplní nejdéle do 5 pracovních dnů ode dne doručení výzvy, je objednatel oprávněn od smlouvy odstoupit, toto odstoupení vyžaduje písemnou formu a bude zhotoviteli doručeno v souladu s ustanovení čl. XIV. této smlouvy.
5. Bude-li zhotovitel nucen z důvodů na straně objednatele přerušit práce na dobu delší jak pět měsíců, může od smlouvy odstoupit, nebude-li dohodnuto jinak.


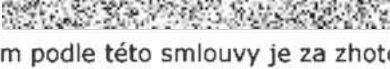

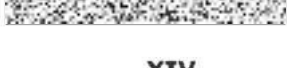
6. Každá ze smluvních stran je oprávněna písemně odstoupit od smlouvy, pokud:
 - vůči majetku druhé smluvní strany probíhá insolvenční řízení, v němž bylo vydáno rozhodnutí o úpadku nebo insolvenční návrh byl zamítnut proto, že majetek nepostačuje k úhradě nákladů insolvenčního řízení
 - na majetek druhé smluvní strany byl prohlášen konkurs nebo povoleno vyrovnání,
 - návrh na prohlášení konkursu byl zamítnut pro nedostatek majetku druhé smluvní strany,
 - druhá smluvní strana vstoupí do likvidace,
 - nastane okolnost vylučující odpovědnost uvedená v čl. XI. této smlouvy, kdy dojde k okolnostem, které nemohou smluvní strany ovlivnit a které zcela a na dobu delší než 90 dnů znemožní některé ze smluvních stran plnit své závazky ze smlouvy.
7. Vznik některé ze skutečností uvedených v čl. XII. odst. 6 je každá smluvní strana povinna oznámit bez zbytečného odkladu druhé smluvní straně. Pro uplatnění práva na odstoupení od smlouvy však není rozhodující, jakým způsobem se oprávněná smluvní strana dozvěděla o vzniku skutečností opravňujících k odstoupení od smlouvy.
8. Pokud odstoupí od smlouvy objednatel z důvodů uvedených v čl. XII. odst. 1 a 2 nebo některá ze smluvních stran z důvodů uvedených v čl. XII. odst. 6, smluvní strany sepíší protokol o stavu provedení díla ke dni odstoupení od smlouvy; protokol musí obsahovat zejména soupis veškerých uskutečněných prací a dodávek ke dni odstoupení od smlouvy. Závěrem protokolu smluvní strany uvedou finanční hodnotu dosud provedeného díla. V případě, že se smluvní strany na finanční hodnotě díla neshodnou, nechají vypracovat příslušný znalecký posudek soudním znalcem. Smluvní strany se zavazují přijmout tento posudek jako konečný ke stanovení finanční hodnoty díla. K určení znalce, jakož i k úhradě ceny za zpracování posudku je příslušný objednatel.
9. Vzájemné pohledávky smluvních stran vzniklé ke dni odstoupení od smlouvy podle čl. XII. odst. 1, 2 a 4 se vypořádají vzájemným zápočtem, přičemž tento zápočet provede objednatel.
10. Za den odstoupení od smlouvy se považuje den, kdy bylo písemné oznámení o odstoupení oprávněné smluvní strany doručeno druhé smluvní straně a to způsobem uvedeným v čl. XIV. Odstoupením od smlouvy nejsou dotčena práva smluvních stran na úhradu splatné smluvní pokuty a na náhradu škody.
11. V případě odstoupení od smlouvy jednou ze smluvních stran, bude k datu účinnosti odstoupení vyhotoven protokol o předání a převzetí nedokončeného díla, který popíše stav nedokončeného díla a vzájemné nároky smluvních stran.
12. Do doby vyčíslení oprávněných nároků smluvních stran a do doby dohody o vzájemném vyrovnání těchto nároků, je objednatel oprávněn zadržet veškeré fakturované a splatné platby zhotoviteli.
13. V dalším se v případě odstoupení od smlouvy postupuje dle příslušných ustanovení zákona č. 89/2012 Sb. občanský zákoník v platném znění.

XIII. OSTATNÍ UJEDNÁNÍ

1. Pro případ odpovědnosti za škodu na díle dle čl. XIII. odst. 2 je zhotovitel povinen mít uzavřenou pojistnou smlouvu a to po celou dobu zhotovování díla až do okamžiku předání a převzetí celého díla objednatelem. Výše pojistné částky musí být v minimální výši ceny díla dle čl. IV. odst. 1.

Pojištění bude sjednáno pro případ škody vzniklé na pojištěných věcech jejich ztrátou, zničením nebo poškozením a škody vzniklé třetím osobám v souvislosti s činností nebo vztahem pojištěného, vyplývajícím ze stavebně montážních rizik budovaného díla, pokud pojištěný za škodu odpovídá v důsledku svého jednání nebo vztahu z doby trvání pojištění. Fotokopie pojistné smlouvy se stává, po uzavření pojistné smlouvy, nedílnou přílohou této smlouvy a zhotovitel je povinen ji objednateli předat nejpozději v den převzetí staveniště dle čl. III. odst. 1.
2. Pro případ odpovědnosti za škodu při výkonu podnikatelské činnosti je zhotovitel povinen mít uzavřenou pojistnou smlouvu na škodu způsobenou v souvislosti s výkonem jeho podnikatelské činnosti nebo vztahem pojištěného, vyplývajícím ze stavebně montážních rizik budovaného díla, včetně škody následné, pokud zhotovitel za škodu odpovídá v důsledku

svého jednání. Tuto pojistnou smlouvu je zhotovitel povinen mít uzavřenou po celou dobu zhotovování díla. Výše pojistné částky musí být v minimální výši **1 mil. Kč**. Na žádost objednatele je zhotovitel povinen objednateli tuto skutečnost prokázat předložením příslušné pojistné smlouvy.

3. Zhotovitel se zavazuje, že při provádění všech prací bude dodržovat předpisy o bezpečnosti a ochraně života a zdraví pracovníků na stavbě. Rovněž prohlašuje, že bude dbát, aby nedocházelo ke škodám na majetku třetích osob.
4. Smluvní strany se dohodly na tom, že žádná ze smluvních stran není oprávněna postoupit práva a závazky z této smlouvy třetí osobě, bez výslovného písemného souhlasu druhé smluvní strany.
5. Zhotovitel je povinen vést účtování o stavbě samostatně, odděleně od ostatních jím realizovaných akcí a je povinen umožnit na základě žádosti objednatele provedení auditu realizace této stavby.
6. Objednatel je oprávněn u zhotovitele provést audit realizace stavby, zda byla provedena dle předložené nabídky a této smlouvy a to buď svými pracovníky, nebo prostřednictvím jím pověřené třetí osoby. Objednatel je povinen o veškerých informacích, které se v souvislosti s tímto auditem dozví, zachovávat mlčenlivost, vyjma těch zjištění, kdy ze strany zhotovitele dojde k porušení závazků a povinností, k nimž se zhotovitel zavázal ve své nabídce a této smlouvě.
7. Objednatel je povinen zaslat vyrozumění o provedení auditu zhotoviteli nejpozději 10 dnů před zahájením auditu a to v souladu s čl. XIV. této smlouvy.
8. Objednatel se zavazuje poskytnout zhotoviteli zprávu auditu k vyjádření a to nejpozději do 10 dnů ode dne obdržení auditorské zprávy. Předání auditorské zprávy zhotoviteli k vyjádření bude provedeno oproti podpisu zástupce zhotovitele ve věcech smluvních.
9. Zhotovitel je povinen se vyjádřit k obdržené zprávě auditora nejpozději do 5 dnů ode dne jejího obdržení. Vyjádření ke zprávě auditora bude zhotovitelem předáno oproti podpisu zástupce objednatele ve věcech smluvních. V případě, že se zhotovitel v daném termínu ke zprávě auditora nevyjádří, má se za to, že se zprávou ve všech bodech souhlasí.
10. Ve věcech souvisejících s plněním podle této smlouvy je za objednatele oprávněn jednat:
 - ve věcech smluvních: 
 - ve věcech technických: Ve věcech souvisejících s plněním podle této smlouvy je za zhotovitele oprávněn jednat:
 - ve věcech smluvních: 
 - ve věcech technických: 

XIV.

USTANOVENÍ O DORUČOVÁNÍ

1. Veškeré písemnosti a výzvy a reklamace se doručují na adresu objednatele nebo zhotovitele uvedenou v této smlouvě. Pokud v průběhu plnění této smlouvy dojde ke změně adresy některého z účastníků je povinen tento účastník neprodleně písemně oznámit druhému účastníkovi tuto změnu a to způsobem uvedeným v tomto článku.
2. Nebyl-li objednatel nebo zhotovitel na uvedené adrese zastížen, písemnost se prostřednictvím poštovního doručovatele uloží na poštu. Nevyzvedne-li si účastník zásilku do deseti kalendářních dnů od uložení, považuje se poslední den této lhůty za den doručení.

XV.

ZÁVĚREČNÁ USTANOVENÍ

1. Smlouvou neupravené vztahy se řídí obecně platnými právními předpisy platnými na území České republiky.
2. Měnit nebo doplňovat text této smlouvy je možné jen formou písemných, oboustranně odsouhlasených dodatků.
3. Tuto smlouvu lze ukončit dohodou smluvních stran. Při ukončení smlouvy jsou smluvní strany povinny vzájemně vypořádat své závazky, zejména si vrátit věci předané k provedení díla,

vyklidit prostory poskytnuté k provedení díla a místo provedení díla a uhradit veškeré splatné peněžité závazky podle smlouvy; zánikem smlouvy rovněž nezanikají práva na již vzniklé (splatné) pokuty podle této smlouvy.

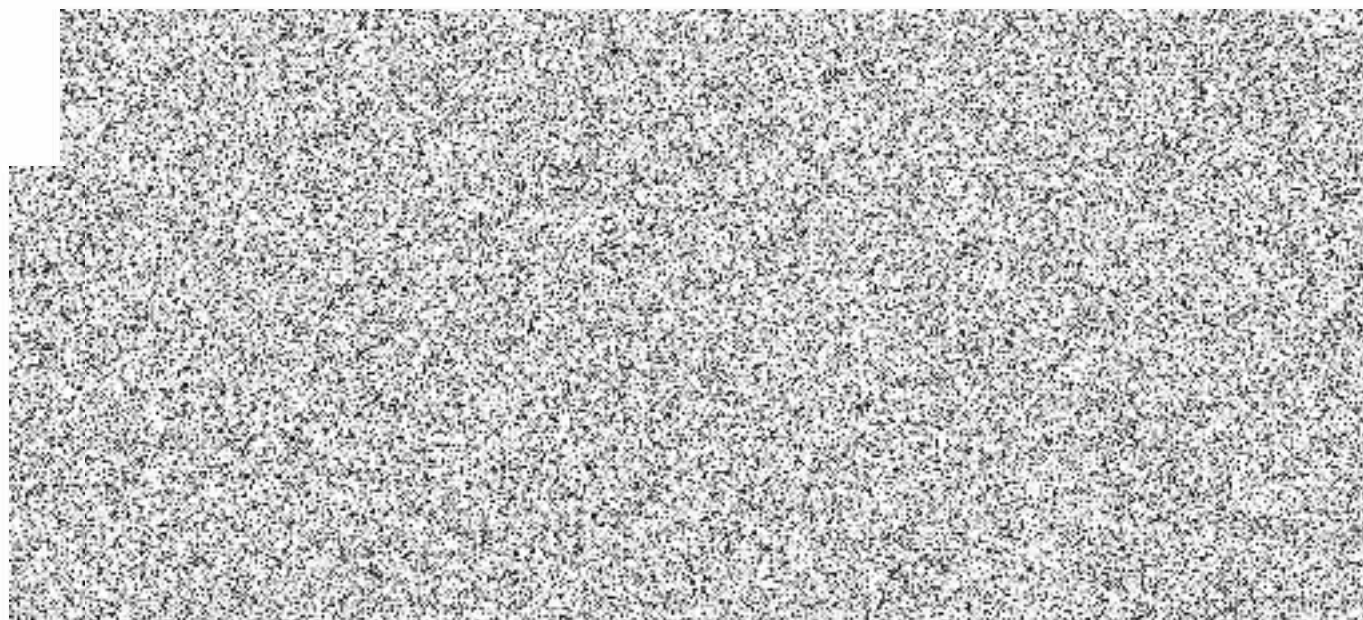
4. Jednotlivá ustanovení smlouvy jsou oddělitelná v tom smyslu, že neplatnost některého z nich nepůsobí neplatnost smlouvy jako celku. Pokud by se v důsledku změny právní úpravy některé ustanovení smlouvy dostalo do rozporu s českým právním řádem (dále jen "kolizní ustanovení") a předmětný rozpor by působil neplatnosti smlouvy jako takové, bude smlouva posuzována, jakoby kolizní ustanovení nikdy neobsahovala a vztah smluvních stran se bude v této záležitosti řídit obecně závaznými právními předpisy, pokud se smluvní strany nedohodnou na znění nového ustanovení, jež by nahradilo kolizní ustanovení.
5. Smlouva je vyhotovena ve čtyřech stejnopisech s platností originálu, z nichž dva obdrží objednatel a dva zhotovitel.
6. Smlouva, jakož i případné dodatky, nabývají platnosti a účinnosti dnem podpisu oprávněnými zástupci smluvních stran.
7. Smluvní strany prohlašují, že se s obsahem této smlouvy včetně jejích příloh řádně seznámily, s jejím obsahem souhlasí, a že smlouvu uzavírají svobodně, nikoliv v tísní, či za nevýhodných podmínek. Na důkaz připojují své podpisy.

XVI.

REGISTR SMLUV

Smluvní strany dle dohody výslovně sjednávají, že uveřejnění této smlouvy v registru smluv dle zákona č. 340/2015 Sb., o zvláštních podmínkách účinnosti některých smluv, uveřejňování těchto smluv a o registru smluv (zákon o registru smluv), zajistí Gymnázium, Praha 9, Litoměřická 726, Litoměřická 726/17, 190 21 Praha 9.

Přílohy: č. 1. - položkový rozpočet



Gymnázium, Praha 9, Litoměřická 726

Vybudování environmentálního a relaxačního venkovního centra

Příloha č. 1 - položkový rozpočet

Popis	MJ	Množství celkem	Cena jednotková	Cena celkem
<i>Bourací práce</i>				
Odkopání zeminy pro demontáž oplocení tl. 150 mm, včetně ručního dokopání	m2	175,0	260,0	45 500,00
Naložení výkopku tl. 300 mm	m3	17,0	910,0	15 470,00
Vyrovnání terénu ručně po demontáži oplocení	m2	175,0	275,0	48 125,00
Vybourání stávajících obrubníků	bm	50,0	580,0	29 000,00
Sejmutí asfaltové plochy včetně odvozu na skládku a poplatků - tl. 100 mm x 200 m2	m2	200,0	380,0	76 000,00
Úprava kanalizační šachty odbourání, výškové vyrovnání	kpl	1,0	6 300,0	6 300,00
Osazení nového poklopu	ks	1,0	2 450,0	2 450,00
Demontáž vjezdové nefunkční brány	ks	1,0	2 740,0	2 740,00
Demontáž stávajícího oplocení výška 1,5 m, sloupky včetně základové patky	bm	175,0	620,0	108 500,00
Odstranění náletových dřevin včetně odvozu na skládku a poplatků	kpl	1,0	18 500,0	18 500,00
Vykopání pařezů podél oplocení	m3	68,0	380,0	25 840,00
Doplnění výkopku po odstranění pařezů	m3	68,0	360,0	24 480,00
Sondy pro výkopové práce	kpl	1,0	6 450,0	6 450,00
Prořezání a ošetření stromů dle požadavků investora	kpl	1,0	17 200,0	17 200,00
<i>Nové práce - dodávka a montáž</i>				
Plotové pole Portland výška 1600mm délka 2000mm, sloupky, včetně spojovacích prvků	ks	22,0	9 420,0	207 240,00
Sadové obrubníky BEST LINEA II	bm	110,0	580,0	63 800,00
Ruční výkop pro osazení obrubníků š. 0,4 m, hl. 0,4 m	bm	110,0	210,0	23 100,00
Zámková dlažba BEST MOZAIK tl. 80 mm včetně podkladních vrstev v tl. 380 mm	m2	150,0	1 320,0	198 000,00
Geotextilie proti pronáskání plevele	m2	150,0	62,0	9 300,00
Belonový potěr pro montáž obrubníků	m3	9,0	2 740,0	24 660,00
Síliční obrubník BEST MONO I 1000 x 300 x 150 mm	ks	16,0	125,0	2 000,00
Síliční obrubník BEST MONO I 1000 x 150 x 150 mm	ks	3,0	88,0	264,00
Síliční obrubník BEST MONO přechodový pravý a levý	ks	2,0	460,0	920,00
<i>Mlatová cesta</i>				
Geotextilie 300g/m2	m2	150,0	72,0	10 800,00
Drenážní vrstva v.150 mm - dř' 0-63 mm	m2	135,0	230,0	31 050,00
Mlatová komunikace materiál tl.50 mm, 132 m2	m2	135,0	520,0	70 200,00
Ocelová pásovina na obruby mlatové cesty, kotevní prvky, svařování	bm	170,0	260,0	44 200,00
Vjezdové brána včetně pohonů na dálkové ovládání	ks	1,0	64 200,0	64 200,00
Vstupní branka včetně zámku Abloy	ks	1,0	42 800,0	42 800,00
Betonový práh pro brány a branky - výkop, šalování, výztuž a betonáž	ks	1,0	14 600,0	14 600,00
Dopojení slaboproudých rozvodů	kpl	1,0	8 600,0	8 600,00
Montáž venkovních prvků do klidové zóny lavičky, stolky	ks	12,0	1 820,0	21 840,00
<i>Sadové úpravy</i>				
Zemní práce - sejmutí dřvu, přemístění, uložení a rozprostření	m2	323,0	170,0	54 910,00
Zemina pro terénní úpravy, hrubé rozprostření	t	55,0	1 310,0	72 050,00
Plošná úprava terénu	m2	323,0	42,0	13 566,00
Založení parterového trávníku výsevem	m2	283,0	26,0	7 358,00
Osivo směs travní parková exkluzive	m2	283,0	9,5	2 688,50
Jamky pro výsadbu rostlin s výměnou 50% půdy zeminy	ks	301,0	64,0	19 264,00
Zahradní substrát pro výsadbu VL	m3	301,0	35,0	10 535,00
Založení záhonu	m2	40,0	16,0	640,00
Výsadba cibulí a hlíz	ks	80,0	26,0	2 080,00
Výsadba hrmkových květin	ks	210,0	24,0	5 040,00
Rozrušení půdy, obdělání kultivátorem, obdělání hrabáním, obdělání válením	m2	323,0	55,0	17 765,00
Výsadba dřevin s balem	ks	220,0	174,0	38 280,00
Chemické odplevelení	m2	323,0	16,0	5 168,00
Mulčování záhonu kačírkem	m2	25,0	35,0	875,00
Kamenivo drcené hrubé frakce 16-32	t	15,0	790,0	11 850,00
Mlatový chodník	kpl	1,0	10 500,0	10 500,00
Bobkovišeň 100-125	ks	4,0	910,0	3 640,00
Zlatice prostřední 60-80mm	ks	3,0	320,0	960,00
Ozdobnice čínská	ks	6,0	260,0	1 560,00
Kumula davidii	ks	4,0	370,0	1 480,00
Trvalky	ks	280,0	52,0	14 560,00
Amelanchier	ks	1,0	1 150,0	1 150,00

Mangolia	ks	1,0	1 200,0	1 200,00
Prunus Kanzan ok 14-16	ks	1,0	2 860,0	2 860,00
Prunus serotata ok 14-16	ks	1,0	3 220,0	3 220,00
Tilia cordata ok 14-16	ks	1,0	2 950,0	2 950,00
Ruční přesun hmot pro sadovnické a krajinářské úpravy, kolečkování	t	21,0	1 320,0	27 720,00
Vytýčení výsadby	kpl	1,0	4 500,0	4 500,00
Dodávka omice v tl.100 mm	m2	150,0	265,0	39 750,00
Rozprostření omice	m2	150,0	82,0	12 300,00
Založení trávníku - osetím travním semenem a zalitím	m2	150,0	57,0	8 550,00
<i>Ostatní práce</i>				
Přemístění buňky v areálu auto, jeřáb	hod	5,0	730,0	3 650,00
Opláštění buňky palubkami včetně nátěru	m2	45,0	920,0	41 400,00
Klempířské prvky lemování, okapy, svody	kpl	1,0	11 700,0	11 700,00
Ocelová konstrukce pod opláštění	m2	45,0	345,0	15 525,00
Zpevněná plocha pod buňku	m2	20,0	465,0	9 300,00
Vytyčovací práce	hod	15,0	670,0	10 050,00
Vnitrostaveništní ruční přesun hmot	kpl	1,0	16 400,0	16 400,00
Doprava materiálu na stavbu	kpl	1,0	25 000,0	25 000,00
Odvoz odpadu a poplatek za uložení na skládku	t	25,0	870,0	21 750,00
ZRN Celkem				<u>1 817 873,50</u>
Vedlejší rozpočtové náklady	%	7,0		<u>127 251,15</u>
NABÍDKOVÁ CENA CELKEM (bez DPH)				<u>1 945 124,65</u>
DPH 21%	%	21,0		<u>408 476,18</u>
NABÍDKOVÁ CENA CELKEM (včetně DPH)				<u>2 353 600,82</u>

