

**SMLOUVA O VÝPŮJČCE TECHNICKÉHO ZAŘÍZENÍ A SYSTÉMU**  
určeného pro kontrolu úhrady časového poplatku

(dále jen "Smlouva")

uzavřená v souladu s § 2193 a násl. zákona č. 89/2012 Sb., občanský zákoník, ve znění pozdějších předpisů (dále jako „Občanský zákoník“)

mezi

**Půjčitel:** CENDIS, s. p.  
**Sídlo:** nábřeží Ludvíka Svobody 1222/12, 110 15 Praha 1  
**IČO:** 00311391  
**DIČ:** CZ00311391  
**Zápsaný:** pod sp. zn. ALX 706 u Městského soudu v Praze  
**Oprávněný zástupce:** Ing. Jan Paroubek, pověřený řízením  
**Kontaktní osoba:**



**Určená osoba:**

(dále jen jako „Půjčitel“)

a

**Vypůjčitel:** Česká republika – Krajské ředitelství policie Královéhradeckého kraje  
**Sídlo:** Hradec Králové, Ulrichovo náměstí 810, 501 01  
**IČO:** 75151545  
**Útvar:** odbor dopravní policie  
**Adresa:** Ulrichovo náměstí 810, 501 01 Hradec Králové  
**Oprávněný zástupce:** plk. Mgr. Ing. Marek Baudyš, náměstek pro ekonomiku,  
**Kontaktní osoba:**



**Určená osoba:**

(dále jen jako „Vypůjčitel“)

(Půjčitel a Vypůjčitel dohromady také jako „Smluvní strany“)

## 1 PREAMBULE

- 1.1 Půjčitel je státním podnikem, tedy právnickou osobou provozující podnikatelskou činnost ve smyslu zákona č. 77/1997 Sb., o státním podniku, ve znění pozdějších předpisů, který byl založen Českou republikou, a jejímž jménem vykonává funkci zakladatele, Ministerstva dopravy. Zakládací listina Půjčitele, která určuje jeho předmět činnosti, umožňuje Půjčiteli vykonávat činnosti a poskytovat služby, které tvoří předmět této Smlouvy.
- 1.2 Vypůjčitel je ozbrojený bezpečnostní sbor České republiky zřízený zákonem č. 283/1991 Sb., o Policii České republiky, ve znění pozdějších předpisů. Postavení Vypůjčitele v současné době upravuje zákon č. 273/2008 Sb., o Policii České republiky. Vypůjčitel zajišťuje v souladu se zákonem č. 13/1997 Sb., o pozemních komunikacích mj. kontrolu úhrady časového poplatku na zpoplatněných komunikacích prostřednictvím silničních hlídek a následné řešení přestupků.
- 1.3 Dne 5.9.2019 byl přijat zákon č. 227/2019 Sb., kterým se mění zákon č. 13/1997 Sb., o pozemních komunikacích, ve kterém s účinností od 1.1.2021 zavádí výběr časového poplatku ve smyslu § 21a odst. 1 a vedení evidence vozidel v systému časového zpoplatnění dle § 21c.
- 1.4 Dne 3.3.2020 uzavřel Půjčitel se Státním fondem dopravní infrastruktury (dále jen „SFDI“) Smlouvu o návrhu, vývoji, implementaci a správě informačního systému elektronické dálniční známky, který bude informačním systémem veřejné správy a který bude sloužit k evidenci motorových vozidel nejméně se čtyřmi koly, jejichž povolená hmotnost činí nejvýše 3,5 tuny, oprávněných k použití zpoplatněné pozemní komunikace a zajištění podpory kontroly na pozemních komunikacích (dále také „projekt EDAZ“ a „smlouva EDAZ“).
- 1.5 Součástí projektu EDAZ na základě výše uvedené smlouvy je mj. také poskytnutí služby zajištění mobilní kontroly úhrady časových poplatků, která se skládá z:
  - 1.5.1 vytvoření a zprovoznění technické části systému mobilní kontroly EDAZ, tj. zejména montáž a instalace hardwarového vybavení za účelem provozu mobilní kontroly EDAZ sestávající z TCP/IP kamery, tabletu, zdroje a příslušenství (dále jen „Technické zařízení“),
  - 1.5.2 vytvoření softwarového vybavení části systému mobilní kontroly EDAZ určené pro kontrolu úhrady časového poplatku (dále jen „Systému“).
- 1.6 Systém mobilní kontroly je určen pro kontrolu úhrady časového poplatku mobilními hlídkami na zpoplatněných komunikacích. Náklady na vytvoření, zprovoznění, poskytnutí, opravy a údržbu Technických zařízení a Systému hradí Půjčitel SFDI na základě smlouvy EDAZ.

## 2 ÚČEL SMLOUVY

- 2.1 Půjčitel na základě této Smlouvy poskytne bezúplatně Vypůjčiteli Technické zařízení a Systém tak, aby byl Vypůjčitel schopen po celou dobu platnosti a účinnosti této Smlouvy plnit řádně své působnosti a pravomoci uvedené v odst. 1.2 této Smlouvy, týkají se kontroly úhrady časového poplatku na zpoplatněných komunikacích.
- 2.2 Účelem této Smlouvy je úprava práv a povinností Smluvních stran souvisejících s vypůjčeným Technickým zařízením, Systémem a jeho používáním uživateli Vypůjčitele.

## 3 PŘEDMĚT SMLOUVY

- 3.1 Předmětem této Smlouvy je závazek Půjčitele:
  - 3.1.1 poskytnout Vypůjčiteli Technické zařízení a Systém v souladu se specifikací, která je uvedena v příloze č. 1 této Smlouvy,

- 3.1.2 poskytnout Vypůjčiteli školení uživatelů Vypůjčitele pro použití Technického zařízení a Systému v souladu s podmínkami uvedenými příloze č. 2 této Smlouvy,
- 3.1.3 poskytovat Vypůjčiteli služby zajišťující podporu provozu Technického zařízení a Systému v souladu s parametry úrovně poskytovaných služeb specifikovaných v příloze č. 3 této Smlouvy.

#### **4 MÍSTO A DOBA PLNĚNÍ**

- 4.1 Místem plnění předmětu této Smlouvy je pracoviště Vypůjčitele, uvedené v seznamu příloze č. 6 této Smlouvy.
- 4.2 Plnění předmětu této Smlouvy bude Vypůjčiteli poskytováno po dobu platnosti a účinnosti této Smlouvy tak, aby byla zajištěna řádná funkčnost Technického zařízení a Systému, a aby byl Vypůjčitel schopen po celou dobu platnosti a účinnosti této Smlouvy plnit řádně svou působnost a pravomoci vyplývající z odst. 1.2 této Smlouvy, týkající se kontroly úhrady časového poplatku na zpoplatněných komunikacích.

#### **5 PROTOKOLÁRNÍ PŘEDÁNÍ A PŘEVZETÍ TECHNICKÉHO ZAŘÍZENÍ A SYSTÉMU**

- 5.1 Předání, převzetí, instalace a zprovoznění Technického zařízení a Systému v místě plnění je potvrzeno podpisem jednoho či více následujících protokolů:
  - 5.1.1 Předávací protokol podle vzoru uvedeného v příloze č. 4 této Smlouvy, ve kterém je uveden zejména seznam předávaného Technického zařízení, datum předání, jméno a podpis kontaktní osoby Půjčitele a jméno a podpis kontaktní osoby Vypůjčitele;
  - 5.1.2 Vzor protokolu o výměně vadného (nebo poškozeného) Technického zařízení je uveden v příloze č. 5 této Smlouvy. Půjčitelem vyplněný protokol bude předán osobně Vypůjčiteli spolu s náhradním Technickým zařízením, které bude předmětem výměny.
  - 5.1.3 Výměna (tj. předání a převzetí) předmětného Technického zařízení bude provedena určenými osobami, uvedenými v záhlaví této Smlouvy nebo v příloze č. 6 této Smlouvy.
- 5.2 Vyplněné a určenými osobami podepsané protokoly dle této Smlouvy jsou obě Smluvní strany povinny uchovávat po celou dobu účinnosti této Smlouvy. Tyto protokoly budou vždy vyhotoveny ve dvou výtiscích s platností originálu s tím, že jeden obdrží Půjčitel a jeden Vypůjčitel.

#### **6 PRÁVA A POVINNOSTI SMLUVNÍCH STRAN**

- 6.1 Smluvní strany se zavazují při realizaci této Smlouvy k dodržování a ochraně práv průmyslového a jiného duševního vlastnictví, jakož i práv, spadajících do autorského práva v rozsahu článku 9 této Smlouvy, ochrany obchodního tajemství podle příslušných platných právních norem.
- 6.2 Smluvní strany se zavazují poskytnout si vzájemnou součinnost v takovém rozsahu, aby nebyly ohroženy, popř. porušeny sjednané podmínky a termíny plnění této Smlouvy.
- 6.3 Práva a povinnosti Půjčitele:
  - 6.3.1 Půjčitel je oprávněn plnit tuto Smlouvu prostřednictvím vlastních zaměstnanců, případně dodavatelů a jejich poddodavatelů; v případě plnění dodavatelů Půjčitele a/nebo jejich poddodavatelů nese Půjčitel odpovědnost vůči Vypůjčiteli, jako by plnil sám.

- 6.3.2 Půjčitel se zavazuje v rámci plnění předmětu této Smlouvy zajistit pro Vypůjčitele právo používat patenty, ochranné známky, licence, průmyslové vzory, know-how, software a další práva z duševního vlastnictví, která jsou nezbytná pro plnění předmětu této Smlouvy a používání Technického zařízení a Systému Vypůjčitelem.
- 6.3.3 Půjčitel může po vzájemné dohodě s Vypůjčitelem změnit počet a typ poskytnutého Technického zařízení; v případě odvozu Technického zařízení dohodne Půjčitel v odpovídajícím předstihu s určenou osobou Vypůjčitele časový plán odvozu tohoto Technického zařízení; o předání a převzetí Technického zařízení bude pořízen předávací protokol s náležitostmi dle přílohy č. 5 této Smlouvy.
- 6.3.4 Půjčitel je oprávněn v odůvodněných případech podle této Smlouvy po dohodě a za přítomnosti určené osoby Vypůjčitele vstupovat do objektů, kde je poskytnuté Technické zařízení umístěno za účelem plnění předmětu této Smlouvy.
- 6.3.5 Půjčitel se dále zavazuje plnit předmět této Smlouvy v provozní a úřední době Vypůjčitele, nedohodnou-li se Smluvní strany v konkrétních případech jinak.
- 6.4 Práva a povinnosti Vypůjčitele:
- 6.4.1 Vypůjčitel se zavazuje protokolárním způsobem podle přílohy č. 4 této Smlouvy převzít od Půjčitele plnění této Smlouvy.
- 6.4.2 Vypůjčitel se zavazuje provádět běžnou denní údržbu zařízení dle pokynů výrobce dílčích komponent Technického zařízení uvedených v návodu, který byl dodán spolu s Technickým zařízením, dále na vyžádání a po předchozí domluvě umožnit Půjčiteli provést kontrolu, inventarizaci a profylaxi (preventivní údržbu) Technického zařízení poskytnutého Příjemci na základě této Smlouvy, inventarizace a profylaxe mohou být Půjčitelem provedeny i v rámci servisního zásahu.
- 6.4.3 Vypůjčitel se zavazuje dodržovat bezpečnostní a provozní pokyny Půjčitele pro provoz Systému, se kterými jsou uživatelé Vypůjčitele seznámeni formou školení a/nebo platné uživatelské dokumentace.
- 6.4.4 Vypůjčitel se zavazuje nakládat s poskytnutým Technickým zařízením s péčí řádného hospodáře zejména tak, aby nedošlo k jeho ztrátě, odcizení, zcizení, poškození či opotřebení nad rámec běžného opotřebení; v případě porušení těchto povinností Vypůjčitelem a vzniku skutečné škody na Technickém zařízením ve smyslu platných právních předpisů je Půjčitel oprávněn požadovat po Vypůjčiteli náhradu vzniklé škody v prokázané výši.
- 6.4.5 Vypůjčitel se zavazuje používat Technické zařízení pouze za určeným účelem, popsáním v odst. 1.2.
- 6.4.6 Vypůjčitel se zavazuje hlásit veškeré závady na Technickém zařízením bez zbytečného odkladu po jejich zjištění způsobem uvedeným příloze č. 2 této Smlouvy.
- 6.4.7 Vypůjčitel se zavazuje konzultovat s dispečinkem Půjčitele objednávání nebo zadávání všech podstatných servisních zásahů/výměn.
- 6.4.8 Vypůjčitel se zavazuje zajistit, aby obsluhu poskytnutého Technického zařízení prováděly pouze proškolení uživatelé Vypůjčitele.
- 6.4.9 Vypůjčitel se zavazuje zajistit, aby při manipulaci s Technickým zařízením byly dodrženy bezpečnostní podmínky požadované výrobcem jednotlivých komponent v uživatelské příručce, která byla dodána spolu s Technickým zařízením a umožní zajištění ochrany osobních údajů, jakož i bezpečnost Systému a Technického zařízení.

6.4.10 Technické zařízení a Systém jsou poskytnuty pouze k užívání Vypůjčiteli a jakékoliv užívání v rozporu s účelem, uvedeným v odst. 1.2 je zakázáno; porušení tohoto zákazu bude považováno za podstatné porušení této Smlouvy.

6.4.11 Vypůjčitel není oprávněn provádět jakékoliv změny na poskytnutém Technickém zařízení ani zásahy do Systému; v případě nedodržení podmínek v tomto odstavci uvedených, nese Vypůjčitel odpovědnost za vady a škody v rozsahu čl. 10 této Smlouvy.

## 7 CENA

7.1 Předmět Smlouvy byl Vypůjčiteli poskytnut bezúplatně.

7.2 Obvyklé náklady spojené s užíváním Technického zařízení a Systému nese Vypůjčitel.

## 8 PLATNOST A UKONČENÍ SMLOUVY

8.1 Tato Smlouva nabývá platnosti dnem jejího podpisu oběma Smluvními stranami a účinnosti dnem jejího uveřejnění v registru smluv dle odst. 14.8.

8.2 Tato Smlouva se uzavírá na dobu určitou, a to do 31.12.2024, což je doba platnosti a účinnosti smlouvy EDAZ.

8.3 V případě, že smlouva EDAZ mezi SFDI a Půjčitelem bude prodloužena, popř. pozbude účinnosti dříve, zavazují se Smluvní strany jednat o změně platnosti a účinnosti této Smlouvy, přičemž tato Smlouva může být předčasně ukončena nebo prodloužena na základě písemné dohody obou Smluvních stran formou písemného dodatku k této Smlouvě stvrzeného podpisy obou Smluvních stran. Tato Smlouva může být rovněž ukončena písemnou výpovědí bez udání důvodu s výpovědní lhůtou tři (3) měsíce. Ukončení smlouvy dohodou nebo výpovědí se řídí příslušným ustanovením občanského zákoníku.

8.4 Vypůjčitel je povinen nejpozději do třiceti (30) dní po ukončení platnosti a účinnosti této Smlouvy zajistit vrácení Technického zařízení a Systému Půjčiteli, nebude-li Smluvními stranami dohodnuto jinak.

8.5 O vrácení Technického zařízení a Systému Vypůjčitelem Půjčiteli bude sepsán protokol, ve kterém bude uveden zejména seznam vráceného zařízení, jméno a podpis určené osoby Vypůjčitele, jméno a podpis určené osoby Půjčitele. Protokol bude vždy vyhotoven ve dvou (2) výtiscích s platností originálu s tím, že jeden (1) obdrží Vypůjčitel a jeden Půjčitel.

## 9 AUTORSKÉ PRÁVO A PRÁVO UŽITÍ

9.1 Součástí plnění podle této Smlouvy je i poskytnutí Systému Vypůjčiteli. Tento Systém je autorským dílem ve smyslu § 65 a násl. zákona č. 121/2000 Sb., o právu autorském, o právech souvisejících s právem autorským a o změně některých zákonů (autorský zákon), ve znění pozdějších předpisů.

9.2 Vypůjčitel získává na základě této Smlouvy nevýhradní nepřenosné právo Systém užívat, a to po dobu účinnosti této Smlouvy a s omezením na území České republiky. Vypůjčitel není oprávněn poskytnout třetím osobám licence, resp. podlicence k užívání Systému poskytnutého Příjemci na základě této Smlouvy.

9.3 Vypůjčitel není oprávněn k jakýmkoliv úpravám a opravám Systému.

## 10 OCHRANA OSOBNÍCH ÚDAJŮ

- 10.1 Správcem osobních údajů, které jsou pořizovány Technickým zařízením a zpracovávány prostřednictvím Systému, je na základě zákona č. 13/1997 Sb., o pozemních komunikacích, SFDI.
- 10.2 Na základě smlouvy EDAZ je zpracovatelem osobních údajů v Systému Půjčitel, přičemž bude zpracovávat osobní údaje v rozsahu:
- 10.2.1 státní poznávací značka,
  - 10.2.2 další údaje dle § 21a odst. 4 písm. b) až e) zákona o pozemních komunikacích,
  - 10.2.3 případně další kategorie osobních údajů související se zpracováním osobních údajů v rámci projektu EDAZ.
- 10.3 Půjčitel je na základě smlouvy o projektu EDAZ povinen zpřístupněné osobní údaje zpracovávat a chránit v souladu s požadavky vyplývajícími z Nařízení Evropského parlamentu a Rady (EU) č. 2016/679 ze dne 27. dubna 2016 a zákona č. 110/2019 Sb., o zpracování osobních údajů.

## 11 POVINNOST NAHRADIT ŠKODU

- 11.1 Každá ze Smluvních stran je povinna nahradit škodu způsobenou v souvislosti s porušením obecně závazných právních předpisů a porušením této Smlouvy. Obě Smluvní strany se zavazují vyvíjet maximální úsilí k předcházení vzniku újmy a minimalizaci její případné výše.
- 11.2 Smluvní strany se zavazují písemně upozornit druhou Smluvní stranu bez zbytečného odkladu na překážky vzniklé podle § 2913 odst. 2 Občanského zákoníku, ve znění pozdějších předpisů bránící řádnému plnění této Smlouvy.
- 11.3 Žádná ze Smluvních stran není odpovědná za nesplnění svého závazku, vyplývajícího z této Smlouvy, prokáže-li, že jí ve splnění tohoto závazku dočasně nebo trvale bránila mimořádná nepředvídatelná a nepřekonatelná překážka vzniklá nezávisle na její vůli (§ 2913 odst. 2 Občanského zákoníku).
- 11.4 Nebezpečí škody na Technickém zařízení a Systému přechází na Vypůjčitele okamžikem převzetí Technického zařízení Vypůjčitelem a podpisem příslušného protokolu dle přílohy č. 3 této Smlouvy.
- 11.5 Vypůjčitel nese plnou odpovědnost za vady a škody způsobené na poskytnutém Technickém zařízení a/nebo Systému, způsobené zejména:
- 11.5.1 při vzniku škody provozováním poskytnutého Technického zařízení a Systému v rozporu s pokyny Půjčitele (zejména bezpečnostními a technickými),
  - 11.5.2 při vzniku škody neoprávněným nebo neodborným zásahem (obsluhou) či nesprávným užitím poskytnutého Technického zařízení a Systému Vypůjčitele nebo třetí osobou, které to Vypůjčitel umožnil,
  - 11.5.3 úpravou nebo jakýmkoliv jiným zásahem do poskytnutého Technického zařízení a Systému Vypůjčitele nebo osobou, které to Vypůjčitel umožnil,
  - 11.5.4 zanedbáním předepsané údržby ze strany Vypůjčitele,
  - 11.5.5 ztrátou, odcizením, úmyslným či nedbalostním poškozením poskytnutého Technického zařízení způsobených Vypůjčitelem či třetí osobou, pokud k tomu došlo v důsledku protiprávního jednání Vypůjčitele,
  - 11.5.6 odmítnutím přístupu Půjčiteli do místa plnění, nebo jiným způsobem znemožněním předání a převzetí Technického zařízení.

## 12 HLÁŠENÍ POŽADAVKŮ

- 12.1 Veškeré požadavky vzniklé v rámci plnění předmětu této Smlouvy Vypůjčitel ohlásí bezodkladně po jejich zjištění telefonicky na službu dispečinku Půjčitele za podmínek a v rozsahu dle přílohy č. 2 této Smlouvy.
- 12.2 Služba dispečinku Půjčitele je pro uživatele Vypůjčitele bezplatná.

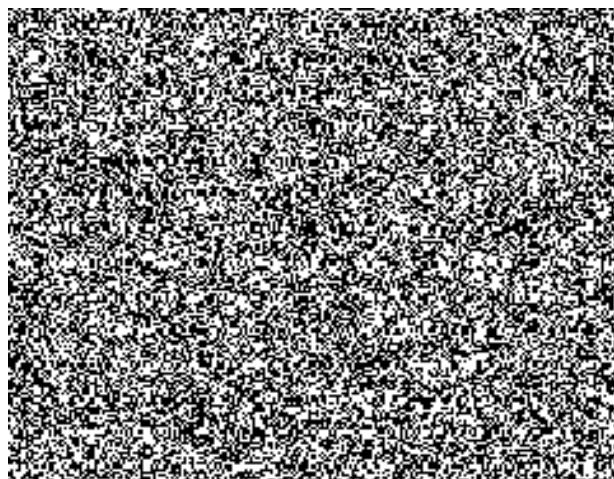
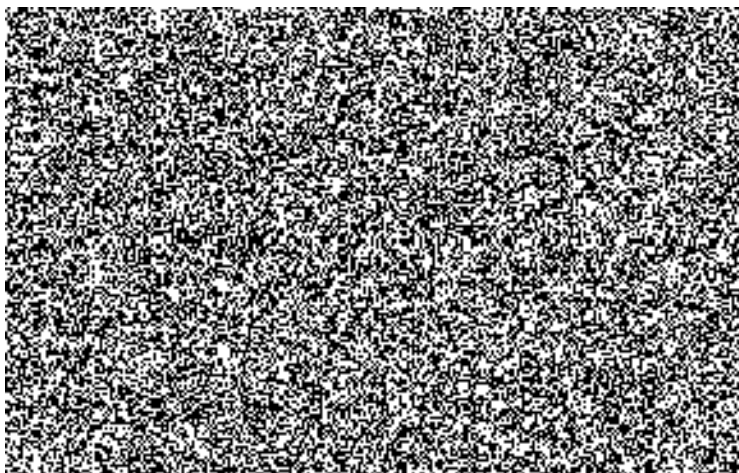
## 13 ŘEŠENÍ SPORŮ

- 13.1 Smluvní strany se zavazují vyvinout maximální úsilí k odstranění vzájemných sporů, vzniklých na základě této Smlouvy, nebo v souvislosti s touto Smlouvou a k jejich vyřešení, zejména prostřednictvím jednání oprávněných zástupců obou Smluvních stran. Na těchto jednáních bude vždy vyhotoven písemný zápis podepsaný oprávněnými zástupci obou Smluvních stran.
- 13.2 Nedohodnou-li se Smluvní strany na způsobu řešení vzájemného sporu, má každá ze Smluvních stran právo předložit spor k rozhodnutí příslušnému soudu.

## 14 ZÁVĚREČNÁ USTANOVENÍ

- 14.1 Tuto Smlouvu lze měnit a doplňovat pouze písemnými dodatky, označovanými a číslovanými vzestupnou řadou a uzavřenými oprávněnými zástupci obou Smluvních stran s připojením jejich podpisů. Tyto dodatky se stanou nedílnou součástí této Smlouvy.
- 14.2 Půjčitel potvrzuje, že poskytnuté osobní údaje uvedené v této Smlouvě jsou přesné a že se jedná o dobrovolné poskytnutí osobních údajů. Půjčitel bere na vědomí, že Vypůjčitel je oprávněn zpracovávat poskytnuté osobní údaje uvedené v této smlouvě za podmínek dle zákona č. 110/2019 Sb., o zpracování osobních údajů a za podmínek dle Nařízení Evropského parlamentu a Rady (EU) 2016/679, o ochraně fyzických osob v souvislosti se zpracováním osobních údajů a o volném pohybu těchto údajů (GDPR).
- 14.3 Případné obchodní zvyklosti, týkající se sjednaného či navazujícího plnění, nemají přednost před smluvními ujednáními, ani před ustanovením zákona, byť by tato ustanovení neměla donucující účinky.
- 14.4 Tato Smlouva je sepsána ve dvou vyhotoveních s platností originálu, z nichž každá Smluvní strana obdrží po jednom vyhotovení.
- 14.5 Smluvní strany prohlašují, že tuto Smlouvu uzavřely svobodně a vážně, na důkaz čehož připojují své podpisy. Smluvní strany prohlašují, že na straně každé z nich jsou splněny všechny podmínky a předpoklady pro platné uzavření této Smlouvy a osoba jednající za každou z nich prohlašuje, že je oprávněna tuto Smlouvu podepsat a tento smluvní vztah uzavřít.
- 14.6 Smluvní strany prohlašují, že tato Smlouva představuje dohodu o všech podstatných stávajících vzájemných právech a povinnostech a neexistují žádné vedlejší náležitosti či dohody, které by si smluvní strany ujednaly.
- 14.7 Pro případ, že Smlouva není uzavírána za přítomnosti obou Smluvních stran, platí, že Smlouva nebude uzavřena, pokud ji některý z účastníků podepíše s jakoukoli změnou či odchylkou, byť nepodstatnou, nebo dodatkem, ledaže druhá smluvní strana takovou změnu či odchylku nebo dodatek následně schválí.
- 14.8 Smluvní strany se dohodly, že obsah této Smlouvy bude v plném znění včetně příloh uveřejněn v registru smluv podle zákona č. 340/2015 Sb., o zvláštních podmínkách účinnosti některých smluv, uveřejňování těchto smluv a o registru smluv, ve znění pozdějších předpisů (dále jen "Zákon o registru smluv"). Zveřejnění obsahu Smlouvy v registru smluv zajistí Půjčitel.

- 14.9 Dle § 5 odstavec 5 Zákona o registru smluv, se strany dohodly, že k vyplnění metadat jako je identifikace smluvních stran a vymezení předmětu smlouvy použijí údaje uvedené v záhlaví této Smlouvy a datum podpisu této Smlouvy bude datum podpisu poslední Smluvní stranou. Cena v době uveřejnění Smlouvy je stanovena jako nulová.
- 14.10 Smluvní strany souhlasí s tím, aby výše uvedená Smlouva byla uvedena v jakékoli další evidenci smluv Vypůjčitele, pokud ji Vypůjčitel vede, a která bude obsahovat údaje o Smluvních stranách, předmětu Smlouvy, číselné označení této smlouvy a datum jejího podpisu.
- 14.11 V návaznosti na výše ujednané Smluvní strany prohlašují, že skutečnosti uvedené v této Smlouvě nepovažují ani za obchodní tajemství ani za důvěrné informace a udělují svolení k jejich užití a zveřejnění bez stanovení jakýchkoliv omezení či podmínek.
- 14.12 Pokud se některé z ustanovení této Smlouvy stane neplatným, není tím dotčena platnost ostatních ustanovení této Smlouvy ani platnost Smlouvy jako celku. V takovém případě bude neplatné ustanovení nahrazeno ustanovením jiným, jež bude svým účinkem co nejbližší původnímu účelu neplatného ustanovení.
- 14.13 Seznam příloh, tvořících nedílnou součást této Smlouvy
- Příloha č. 1: Popis Technického zařízení a Systému
  - Příloha č. 2: Školení a podpora uživatelů
  - Příloha č. 3: Parametry poskytovaných služeb
  - Příloha č. 4: Vzor předávacího protokolu
  - Příloha č. 5: Vzor protokolu o výměně vadného zařízení
  - Příloha č. 6: Místa plnění předmětu Smlouvy



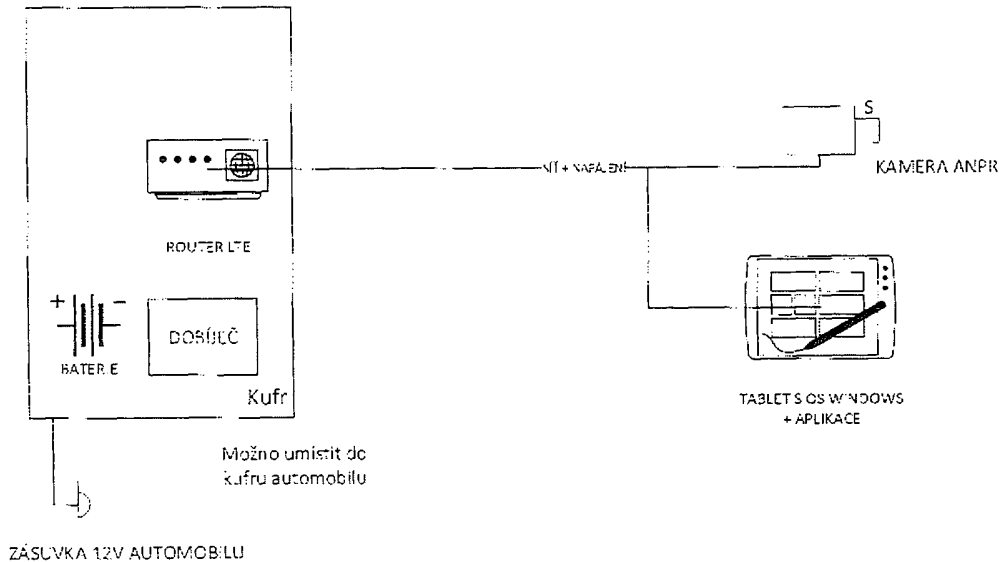


**PŘÍLOHA Č. 1: POPIS TECHNICKÉHO ZAŘÍZENÍ A SYSTÉMU**

Technické zařízení mobilní sestavy (dále jen „kufru“) se skládá z následujících komponent:

Název komponentu
TCP/IP kamera s rozhraním RJ/45 s varifokálním objektivem umožňujícím úhel záběru v rozsahu cca 35 až 70°.
Držák kamery s možností jejího natáčení (montáž na čelní sklo nebo na palubní desku vozidla)
Napájecí a datový kabel pro propojení centrální jednotky kufru s kamerou
Odolný tablet do prostředí kontroly s procesorovým vybavením Intel i7, nemechanickým diskem SSD a s vysokokapacitní baterií a rozhraním typu RJ/45 – LAN, včetně softwarového vybavení Windows 10
Napájecí a datový kabel pro propojení centrální jednotky kufru s počítačem
Držák notebooku/tabletu pro uchycení zařízení na palubní desku vozidla
Samotný kufr tj. úložiště všech komponent potřebných pro výkon mobilní kontroly, včetně záložního zdroje energie, s možností připojení na napájení v kufru vozidla
Komunikační jednotka na bázi technologie LTE v průmyslovém provedení se schopností datového přenosu prostřednictvím více operátorů včetně integrovaných antén v kufru
Softwarové vybavení (=Systém) tabletu vč. příslušných licencí pro zpracování dat z kamery prostřednictvím TCP/IP a dále pro samotnou aplikační logiku IS EDZ (patrolování, provedení kontroly, uložení výsledku o provedení kontroly). Softwarové vybavení rovněž obstarává odesílání dat mimo IS EDZ v případě PČR do nadřazených systémů AKV za účelem ověření vozidla v systémech pátrání PČR.

Schéma mobilní kontroly IS EDZ



## PŘÍLOHA Č. 2: ŠKOLENÍ A PODPORA UŽIVATELŮ

### 1. Školení uživatelů Vypůjčitele, uživatelská dokumentace

Půjčitel poskytne školení uživatelů Vypůjčitele dle následujícího procesu:

- 1.1. základní školení uživatelů Vypůjčitele bude realizováno formou „školení školitelů“ dle dohodnutého harmonogramu na třech lokalitách (Ostrava, Brno, Praha),
- 1.2. Vypůjčitel je povinen zaškolit každého dalšího uživatele vlastními prostředky,
- 1.3. novým uživatelům Vypůjčitele bude k dispozici základní školící prezentace,
- 1.4. uživatelům Vypůjčitele budou rovněž zpřístupněny tzv. často kladené otázky (FAQ),
- 1.5. všechny ostatní materiály vč. aktuálních uživatelských příruček, protokolů, aktualizací a ostatní dokumentace budou distribuovány uživatelům Vypůjčitele dohodnutou formou,
- 1.6. půjčitel může v budoucnosti, pokud vznikne potřeba (např. dodáním další funkcionality do Systému, nebo úpravou Systému na základě požadavku SFDI, resp. změny zákonů apod. pořádat doplňující školení uživatelů na nové funkce.

### 2. Provoz uživatelské podpory (dispečinku Půjčitele), základní informace:

Služba podpory uživatelů Vypůjčitele je zajištěna dispečinkem Půjčitele v režimu 24/7 podle následujícího základního popisu procesu:

- 2.1. požadavky uživatelů budou přijímat pracovníci dispečinku Půjčitele e-mailem na adrese [dispecer@cendis.cz](mailto:dispecer@cendis.cz), nebo na telefonním čísle 702 270 702,
- 2.2. interně bude Půjčitel trasovat požadavky v ticketovacím systému RT (request tracker),
- 2.3. o způsobu vypořádání požadavku jsou příslušné osoby Vypůjčitele dle povahy požadavku informovány e-mailem nebo telefonicky.

**PŘÍLOHA Č. 3: PARAMETRY POSKYTOVANÝCH SLUŽEB**

Provoz a podpora Systému včetně jeho pravidelných nebo ad hoc aktualizací bude realizována Půjčitelem na základě smlouvy o Projektu EDAZ podle následujících kvalitativních parametrů (uvedena jen část bezprostředně se dotýkající mobilní kontroly):

Jádro – služby s vysokou Dostupností (evidence úhrad, API, API kontrola)	Dostupnost	99,5	99,4	99,3	99,3	měsíčně
	Rychlost odezvy	≤ 2 s	≤ 5 s	≤ 10 s	> 10 s	
<i>Dostupností se myslí Dostupnost služeb jádra s vysokou dostupností v režimu 365/24 tedy 365 dní v roce po dobu 24 hodin denně.</i>						
<i>Rychlostí odezvy se myslí čas v sekundách, která uplyne od předání požadavku na rozhraní IS EDAZ (webová aplikace úhrady a ověření, distribuce) do doby odeslání odpovědi na tento požadavek. Čas je měřen na rozhraní IS EDAZ a nepočítávají se do něj časy přenosu mezi zdrojem požadavku a rozhraní IS EDAZ a opačně. Rychlost odezvy se pro účely vyhodnocení smluvní pokuty posuzuje z průměrné hodnoty dosažených Rychlostí odezvy za Den.</i>						
Jádro – služby se standardní Dostupností	Dostupnost	98,0	97,8	97,6	97,6	měsíčně
<i>Dostupností se myslí Dostupnost služeb jádra se standardní dostupností v režimu 365/24 tedy 365 dní v roce po dobu 24 hodin denně.</i>						
Zajištění služeb Mobilní kontroly EDAZ API kontrola	Dostupnost	99,5	99,4	99,3	99,3	měsíčně
	Rychlost odezvy	≤ 2 s	≤ 5 s	≤ 10 s	> 10 s	
<i>Dostupností se myslí Dostupnost služeb Mobilní kontroly EDAZ v režimu 365/24 tedy 365 dní v roce po dobu 24 hodin denně.</i>						
<i>Rychlostí odezvy se myslí čas v sekundách, který uplyne od průjezdu vozidla před prostředky Mobilní kontroly EDAZ, do času prezentace výsledků Mobilní kontroly EDAZ na zařízení Mobilní kontroly EDAZ. Rychlost odezvy se pro účely vyhodnocení smluvní pokuty posuzuje z průměrné hodnoty dosažených Rychlostí odezvy za Den.</i>						
Zajištění podpory Mobilní kontroly EDAZ	Doba výměny	≤ 8 h	≤ 12 h	≤ 16 h	> 16 h	měsíčně
<i>Dobou výměny se rozumí čas v hodinách, který uplyne od nahlášení poruchy zařízení Mobilní kontroly EDAZ do Evidenčního systému požadavků, do doby výměny zařízení Mobilní kontroly EDAZ na pracovišti subjektu, který předmětné zařízení/službu využívá.</i>						
Zajištění služeb call centra	Dostupnost	99,0	98,8	98,6	98,6	měsíčně
	Maximální doba odpovědi	≤ 20 s	≤ 40 s	≤ 60 s	> 60 s	
<i>Dostupností se myslí Dostupnost služeb call centra v režimu 365/24 tedy 365 dní v roce po dobu 24 hodin denně.</i>						
<i>Maximální dobou odpovědi se rozumí reakční čas call centra, v rámci kterého je volající obslužen operátorem call centra nebo automatizovanými technickými prostředky určenými pro příjem telefonního hovoru. Maximální dobou odpovědi se pro účely vyhodnocení smluvní pokuty posuzuje z průměrné hodnoty dosažených dob Maximálních dob odpovědi za Den.</i>						

Podpora IS EDAZ (Incidenty a jejich odstraňování)	SEV 1	Doba vyřešení	≤ 4 h	≤ 6 h	≤ 8 h	> 8 h	měsíčně
	SEV 2		≤ 1 d	≤ 2 d	≤ 3 d	> 3 d	
	SEV 3		≤ 7 d	≤ 14 d	≤ 21 d	> 21 d	

*Dobou vyřešení se myslí čas, který uplyne od nahlášení Incidentu do Evidenčního systému požadavků do doby jeho odstranění. Do doby vyřešení není započítáván čas čekání na přímo související a nezbytnou součinnost Objednatele.*

Za případné nedodržení parametrů SLA je Půjčitel sankcionován SFDI na základě smlouvy o projektu EDAZ.

## PŘÍLOHA Č. 4: VZOR PŘEDÁVACÍHO PROTOKOLU

## Předávací protokol č. [doplnit]

PODÍLEK	[doplnit]
PODÍLEK	CENDIS, s. p., Nábřeží Ludvíka Svobody 12/1222, 110 00 Praha 1
SYMBOL	Smlouva o výpůjčce Technického zařízení a Systému
PŘEDMĚT AKCEPTACE	Předání, převzetí, instalace a zprovoznění Technického zařízení a Systému
DATA	[doplnit]
ZACITOVACÍ DATA	N/A (bezúplatné plnění)

## 1. Předmět akceptace

ČÍSLO	POPIS	AKCEPTOVÁNO	POZNÁTKA
1	[doplnit]	[doplnit]	[doplnit]

\* Akceptováno / Akceptováno s výhradou / Neakceptováno

## 2. Seznam příloh

ČÍSLO	POPIS
1	[doplnit]

## 3. Seznam výhrad

ČÍSLO VÝHRADY	POPIS	PLATBY VÝHRADY
1	[doplnit]	[doplnit]

## 4. Podpisová doložka

S výsledky předání souhlasím.

V [doplnit] dne: [doplnit]

Půjčitel

[doplnit]

Vypůjčitel

[doplnit]

## PŘÍLOHA Č. 5: VZOR PROTOKOLU O VÝMĚNĚ VADNÉHO ZAŘÍZENÍ

## Protokol o výměně č. [doplnit]

VÝPŮJČKA	[doplnit]
PŮJČITEL	CENDIS, s. p., Nábřeží Ludvíka Svobody 12/1222, 110 00 Praha 1
SMLOUVA	Smlouva o výpůjčce Technického zařízení a Systému
PŘEDMĚT AKCEPTACE	Výměna (předání a převzetí Technického zařízení)
DATA	[doplnit]
ZÁKOSTA OJÍDÁNÍ	N/A (bezúplatné plnění)

## 5. Předmět akceptace

ČÍSLO	POPS	AKCEPTOVÁNO	VÝHRADA
1	Zařízení předané:	[doplnit]	[doplnit]
2	Zařízení převzaté:		

\* Akceptováno / Akceptováno s výhradou / Neakceptováno

## 6. Seznam příloh

ČÍSLO	POPS
1	[doplnit]

## 7. Seznam výhrad

ČÍSLO VÝHRADY	POPS	DATA VÝHRADY
1	[doplnit]	[doplnit]

## 8. Podpisová doložka

S výsledky předání souhlasím.

V [doplnit] dne: [doplnit]

Půjčitel

[doplnit]

Vypůjčitel

[doplnit]

**PŘÍLOHA Č. 6: MÍSTA PLNĚNÍ PŘEDMĚTU SMLOUVY**

Útvar	Adresa	Počet jednotek
KŘP hlavního města Prahy		1
KŘP Středočeského kraje		11
KŘP Jihočeského kraje		2
KŘP Plzeňského kraje		3
KŘP Ústeckého kraje		3
KŘP Libereckého kraje		1
KŘP Královéhradeckého kraje	Dálniční oddělení Pravy, č.p. 49, 533 41	2
KŘP Kraje Vysočina		3
KŘP Jihomoravského kraje		6
KŘP Zlínského kraje		2
KŘP Olomouckého kraje		2
KŘP Moravskoslezského kraje		4
Policejní prezidium ČR		3
<b>CELKEM</b>		<b>43</b>