


Kupní smlouva

(uzavřená dle §
2079 a násl. zák. č. 89/2012 Sb. občanského zákoníku)


K níže uvedenému dni, měsíci a roku uzavřely strany

Prodávající: **KECIP, s.r.o.**
Sídlo: V Zátíší 789,  Klášterec nad Ohří
Zastupující: Oldřich Pícek ml.- jednatel
IČ: 25426842
DIČ: 
Bankovní spojení: Komerční banka, a. s.


Kontaktní osoby a kontakty: Oldřich Pícek, 

zapsán v obchodním rejstříku u Krajského soudu v Ústí nad Labem, oddíl C, vložka 
dále jen „**prodávající**“ (rovněž „**dodavatel**“)

a

Kupující: **Školní jídelna Praha 10, Vršovická 68/1429, příspěvková
organizace**
Sídlo: Vršovická 68/1429 , Praha 10, 
Zastoupený: Mgr. Jaroslavem Vrtiškou, ředitelem organizace
IČ: 712 123 11
DIČ: CZ71212311
Bankovní spojení Raiffeisenbank a.s.
Číslo účtu 
Zástupce ve věcech technických: 

tel:

e-mail:

dále jen „**kupující**“ (rovněž „**objednatel**“)

KUPNÍ SMLOUVU v tomto znění:

Článek I.

Předmět smlouvy

- I.1. Předmětem této smlouvy je závazek prodávajícího dodat kupujícímu ve sjednaném termínu a v daném rozsahu zboží - specifikované v příloze č. 1 – („Výkaz výměr“) a převést na něj vlastnické právo k tomuto zboží a závazek kupujícího objednané zboží v daném či sjednaném termínu odebrat a prodávajícímu řádně a včas za odběr zaplatit sjednanou kupní cenu (viz příloha č. 1. – („Výkaz výměr“).

- I.2.** Ode dne podpisu této smlouvy dodá prodávající veškeré zboží uvedené v příloze č. 1 – „Výkaz výměr“ a kupující odebere zboží dodané prodávajícím, hmotný majetek specifikovaný v příloze č. 1 – „Výkaz výměr“ této smlouvy, a to za účelem jeho dalšího použití a využití ze strany kupujícího k účelu, ke kterému zboží svým významem slouží.
- I.3.** Tuto smlouvu uzavírá kupující s prodávajícím, jakožto vítězným uchazečem vzešlým z soutěžního řízení „Poptávka na vybavení jídelny, stoly a židle“.

Článek II. **Dodací podmínky**

- II.1.** Prodávající se zavazuje dodat a u dodavatele na místě nainstalovat kupujícímu veškeré zboží uvedené v příloze č. 1 – „Výkaz výměr“, ve sjednaném termínu nejpozději do 10 týdnů od podpisu této smlouvy. Dodáním zboží se rozumí převzetí zboží kupujícím v místě dodání, což bude potvrzeno dodacím listem. Součástí dodávky je i veškerá potřebná dokumentace týkající se dodávaného zboží, je-li kupujícím či zákonem výslovně požadována a montáž skříněk na místě určeném zadavatelem.
- II.2.** Místem dodání provozovna ŠJ Švehlova 12/2900, Praha 10.
- II.3.** Dopravu zboží včetně souvisejících poplatků a plnění zajišťuje, není-li sjednáno jinak, prodávající. Cena za dopravu dodávky zboží na místo určení je vyčíslena zvlášť v příloze č.1 - „Výkaz výměr“.
- II.4.** Vlastnictví k dodanému zboží přejde na kupujícího úplným a řádným zaplacením celé kupní ceny dodaného zboží, a to na základě řádného daňového dokladu vystaveného prodávajícím. Nebezpečí náhodné zkázy nebo škody na jednotlivých dodávkách zboží nese kupující od okamžiku potvrzení dodacího listu o převzetí zboží. Smluvní strany se výslovně dohodly, že kupující je oprávněn dodané zboží od jeho dodání do okamžiku zaplacení ceny bezplatně užívat.

Článek III. **Kupní cena a platební podmínky**

- III.1.** Prodávající dodá kupujícímu zboží specifikované v příloze č. 1 – „Výkaz výměr“ této smlouvy. Základní, závazná cena zboží je cena uvedená v příloze č. 1 – „Výkaz výměr“, která byla prodávajícím kupujícímu předložena v rámci výběrového řízení již před uzavřením této smlouvy, což obě strany potvrzují níže svými podpisy.
- III.2.** Faktura za odebrané zboží, která je daňovým dokladem, bude kupujícímu zaslána poštou na adresu sídla kupujícího, případně předána osobně po převzetí dodaného zboží kupujícímu. Uvedená faktura bude obsahovat náležitosti stanovené v § 11 zákona č. 563/1991 Sb., o účetnictví, zákonem č. 235/2004 Sb., o dani z přidané hodnoty, vč. čísla objednávky. V případě, že faktura nebude mít odpovídající náležitosti, je kupující oprávněn zaslat ji ve lhůtě splatnosti zpět prodávajícímu k doplnění či úpravě, aniž se dostane do prodlení se splatností – lhůta splatnosti počíná běžet znovu od opětovného zaslání náležitě doplněvaného či opravovaného dokladu.

- III.3.** Platba faktury za dodané zboží, jež je předmětem této smlouvy, proběhne v CZK měně. **Kupující prodávajícímu poskytne zálohu ve výši 250.000 Kč, se splatností do 7 dnů ode dne doručení zálohové faktury kupujícímu..**
- III.4.** Kupující se zavazuje zaplatit prodávajícímu odebrané zboží na základě vystavené faktury. Doba splatnosti řádně vystavené faktury prodávajícím se dohodou sjednává na 10 kalendářních dnů po dni, ve kterém byla faktura vystavena a ve stejném dni odeslána kupujícímu.
- III.5.** Dnem zaplacení faktury je den odepsání platby z účtu kupujícího..

Článek IV. **Jakost a reklamace**

- IV.1.** Prodávající odpovídá kupujícímu za jakost dodaného zboží ve smyslu ustanovení § 2113 a následujících zákona č. 89/2012 Sb., občanský zákoník, a to po dobu sjednané záruční lhůty v době trvání 2 let, počínající dnem převzetí zboží kupujícím. Záruční doba na dodávaný sedací nábytek (židle Panto Compass LuPo) je ze strany prodávajícího prodloužena na dobu 3 roky.
- IV.2.** Nároky z vad dodaného zboží může kupující u prodávajícího uplatnit do konce záruční lhůty, a to dopisem adresovaným prodávajícímu na jeho adresu uvedenou v záhlaví této smlouvy (postačí i oznámení e-mailem), ve kterém si kupující rovněž stanoví způsob vyřízení reklamace v souladu s příslušnými ustanoveními občanského zákoníku s tím, že reklamace odeslaná poslední den lhůty se považuje za řádně uplatněnou.
- IV.3.** Reklamace vad zboží ze strany kupujícího je prodávající povinen vyřídit nejpozději do 10 kalendářních dnů ode dne, kdy mu bude doručen dopis o reklamaci (postačí i oznámení e-mailem).
- IV.4.** Po dobu dvou let se dodavatel zavazuje dodržet záruku, že pokud reklamovaná závada znemožňuje používání zboží v obvyklém rozsahu, zavazuje se dodavatel do 5 pracovních dní závadu odstranit. Veškeré náklady na dopravu reklamovaného i náhradního zboží nese prodávající.
- IV.5.** Prodávající se zavazuje zřídit a po celou dobu plnění zakázky udržovat v provozu telefonické a e-mailové kontaktní místo pro hlášení závad s těmito kontaktními údaji:

Telefon: 

e-mail: 

Kontaktní osoba: Oldřich Pícek ml. - jednatel

Článek V. **Smluvní sankce**

- V.1.** V případě, že prodávající bude v prodlení s dodáním zboží a jeho instalací - montáží, případně vyřizováním reklamace dle čl. IV této Smlouvy, (viz výše čl. II. odst. 1) o dobu delší než 1 den, je kupující oprávněn požadovat po něm smluvní pokutu ve výši 500,- Kč za každý i jen

započatý den prodlení. Tím není jakkoliv omezen nárok kupujícího na náhradu škody, který může být uplatněn kupujícím nezávisle na smluvní pokutě.

- V.2.** Veškeré smluvní pokuty sjednané shora jsou splatné do patnácti dnů od jejich písemného uplatnění u prodávajícího na adrese uvedené v záhlaví této smlouvy. Vymáháním smluvní pokuty není dotčeno právo na odstoupení od smlouvy.
- V.3.** V případě, že prodávající bude v prodlení s dodávkou a instalací objednaného zboží delší než 15 kalendářních dní, jedná se o podstatné porušení smluvní povinnosti této smlouvy. Podstatným porušením smluvní povinnosti je také nevyřešení reklamace do 10 kalendářních dní.
- V.4.** V případě, že kupující bude v prodlení se zaplacením faktury po době splatnosti o dobu delší než 1 den, je prodávající oprávněn požadovat po něm smluvní pokutu ve výši 500,- Kč za každý i jen započatý den prodlení. Tím není jakkoliv omezen nárok prodávajícího na náhradu škody, který může být uplatněn prodávajícím nezávisle na smluvní pokutě.

Článek VI.

Doba trvání smlouvy

- VI.1.** Tato smlouva se uzavírá na dobu určitou končící dnem uplynutím platných záruk na zboží uvedené v čl. IV. 1. této smlouvy.
- VI.2.** Tato smlouva nabývá platnosti dnem jejího podpisu zástupci smluvních stran a účinnosti dnem jejího uveřejnění v Registru smluv dle zákona č. 340/2015 Sb., zákon o registru smluv. Uveřejnění zajistí objednatel. Pro vyloučení pochybností strany uvádějí, že smlouvu, ani žádnou její část nepovažují za obchodní tajemství.
- VI.3.** Účinnost této smlouvy zaniká:
- písemnou dohodou obou smluvních stran, a to k jakémukoli sjednanému termínu,
 - písemným odstoupením ze strany kupujícího od smlouvy pro podstatné porušení smluvní povinnosti ze strany prodávajících.

Článek VII.

Závěrečná ujednání

- VII.1.** Tato smlouva může být měněna či doplňována pouze písemně, a to číslovanými a datovanými dodatky.
- VII.2.** Vztahy vyplývající z této smlouvy a s nimi související právní důsledky včetně otázek její platnosti a eventuálně následky její neplatnosti se řídí výlučně českým právním řádem a obchodními zvyklostmi.
- VII.3.** Tato smlouva je vyhotovena ve dvou stejnopisech, z nichž každý z účastníků této smlouvy (veřejné zakázky) obdrží po jednom vyhotovení. Výše uvedené dokumenty a účetní doklady budou uchovány způsobem uvedeným v zákoně č. 563/1991 Sb., o účetnictví, ve znění pozdějších předpisů a v zákoně č. 499/2004 Sb., o archivnictví a spisové službě a o změně

některých zákonů, ve znění pozdějších předpisů, a v souladu s dalšími platnými právními předpisy ČR.

VII.4. Tato smlouva odráží pravý, vážný a nezastřený zájem a vůli smluvních stran na realizaci tohoto obchodu v podobě uvedené shora s tím, že tato smlouva není uzavírána za nevýhodných podmínek pro jednu či druhou smluvní stranu, což smluvní strany potvrzují níže svými podpisy.

VII.5. Prodávající se zavazuje v souladu se zákonem č. 320/2001 Sb., a v souladu s dalšími právními předpisy ČR a EU umožnit výkon kontroly všech dokladů vztahujících se k realizaci projektu, poskytnout osobám oprávněným k výkonu kontroly veškeré doklady související s realizací projektu, umožnit průběžné ověřování souladu údajů uváděných v monitorovacích zprávách se skutečným stavem v místě realizace projektu a poskytnout součinnost všem osobám oprávněným k provádění kontroly. Těmito oprávněnými osobami jsou poskytovatel a jím pověřené osoby, územní finanční orgány, Ministerstvo financí, Nejvyšší kontrolní úřad, případně další orgány oprávněné k výkonu kontroly.

V ...Klášteřci nad Ohří.....

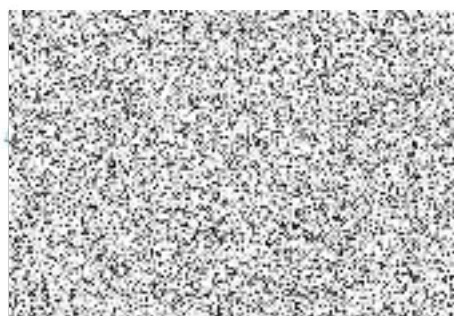
dne 9.12.2020



V dne.....


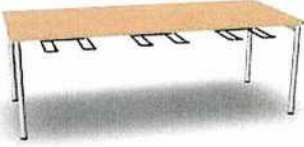

PA 475

0.9.12.2020



Příloha č. 1 – Výkaz výměr

Příloha č. 1 – Výkaz výměr

	provedení konstrukce v barvě šedá	mn.	cena / ks bez DPH	na celkem bez DPH	cena celkem s DPH
židle pro jídelnu	<p>židle Panto Compass (dovoz Německo) testováno podle DIN EN 1729 váha židle 5 kg konstrukce šedá RAL 9006/ skořepina Violet C036 sedák a opěrák z polyuretanu se vzduchovým "polštářem" stohovatelné</p>	158 ks	1 910,00 Kč	301 780,00 Kč	365 153,80 Kč
					
stůl pro jídelnu	<p>stůl Euroline -K 180/80 (dovoz Německo) s držáky na židle, které výška stolu 76 cm povrchová úprava stolové desky - světlá bříza</p>	9 ks	6 580,00 Kč	59 220,00 Kč	71 656,20 Kč
					
stůl pro jídelnu	<p>HD lamino/ABS hrana 2 mm , rozměr 1200 x 800 x 760 mm konstrukce PS-04 (4 nohy prům 32 mm) stolové nohy v šedé barvě RAL 9006 deska stolu bude z LTD 18 mm dekor 1715 bříza ohraňená 2 mm ABS stejného dekoru jako samotná deska</p>	26 ks	4 640 Kč	120 640,00 Kč	145 974,40 Kč
					
doprava a instalace nového nábytku		1	12 500,00 Kč	12 500,00 Kč	15 125,00 Kč
	celková cena bez DPH			494 140,00 Kč	
	DPH 21%			103 769,40 Kč	
	celková cena s DPH				597 909,40 Kč

