

Dodatek č. 

k pojistné smlouvě č. 

Úsek pojištění hospodářských rizik

Kooperativa pojišťovna, a.s., Vienna Insurance Group

se sídlem Praha 8, Pobřežní 665/21, PSČ 186 00, Česká republika

IČO: 47116617

zapsaná v obchodním rejstříku u Městského soudu v Praze, sp. zn. B 1897

(dále jen „**vedoucí pojistitel**“)

zastoupený na základě zmocnění níže podepsanými osobami

Pracoviště: Kooperativa pojišťovna, a.s., Vienna Insurance Group, Praha 8, Pobřežní 665/21, PSČ 186 00

tel. 956 421 111, fax 956 449 000

a

ČSOB Pojišťovna, a. s., člen holdingu ČSOB

se sídlem Pardubice-Zelené předměstí, Masarykovo náměstí čp. 1458, PSČ 530 02, Česká republika

IČO: 45534306

zapsaná v obchodním rejstříku u Krajského soudu v Hradci Králové sp. zn. B 567

(dále jen „**pojistitel**“)

zastoupený na základě zmocnění níže podepsanými osobami

(vedoucí pojistitel a pojistitel společně dále jako „**Pojistitel**“)

a


ČD Cargo, a.s.

se sídlem Praha 7 - Holešovice, Jankovcova 1569/2c, PSČ 170 00, Česká republika

IČO: 28196678

zapsaná v obchodním rejstříku u Městského soudu v Praze, sp. zn. B 12844

(dále jen „**pojistník**“)


Korespondenční adresa pojistníka je totožná s výše uvedenou adresou pojistníka.

uzavírají

ve smyslu zákona č. 89/2012 Sb., občanského zákoníku, tento dodatek, který spolu s výše uvedenou pojistnou smlouvou, pojistnými podmínkami pojistitele a přílohami, na které se pojistná smlouva (ve znění tohoto dodatku) odvolává, tvoří nedílný celek.

Tento dodatek byl sjednán prostřednictvím samostatného zprostředkovatele

SATUM CZECH s.r.o.

se sídlem Ostrava – Moravská Ostrava, Porážková 1424/20, PSČ 702 00, Česká republika

IČO: 25373951

(dále jen „samostatný zprostředkovatel“)

Korespondenční adresa samostatného zprostředkovatele je totožná s výše uvedenou adresou samostatného zprostředkovatele.

Sjednání tohoto dodatku zprostředkoval pro pojistníka samostatný zprostředkovatel v postavení pojišťovacího makléře.

Výše uvedená pojistná smlouva (včetně výše uvedených údajů o výše uvedených subjektech) nově zní takto:

Článek I. Úvodní ustanovení

1. Pojištěným je:
 - a) Pojistník
 - b) společnosti náležející do skupiny ČD Cargo, a.s.
2. K pojištění se vztahují: Všeobecné pojistné podmínky (dále jen „VPP“), Zvláštní pojistné podmínky (dále jen „ZPP“) a Dodatkové pojistné podmínky (dále jen „DPP“).

Všeobecné pojistné podmínky

VPP P-100/14 - pro pojištění majetku a odpovědnosti

Zvláštní pojistné podmínky

ZPP P-150/14 - pro živelní pojištění

ZPP P-200/14 - pro pojištění pro případ odcizení

ZPP P-300/14 - pro pojištění strojů

Dodatkové pojistné podmínky

DPP P-520/14 - pro pojištění hospodářských rizik, sestávající se z následujících doložek:

Zabezpečení

DOZ105 - Předepsané způsoby zabezpečení - Výklad pojmů (2001)

Obecné

DOB101 - Elektronická rizika - Výluka (2001)

DOB103 - Výklad pojmů pro účely pojistné smlouvy (2001)

DOB106 - Bonifikace - Vymezení podmínek (1401)

DOB107 - Definice jedné pojistné události pro pojistná nebezpečí povodeň, záplava, vichřice, krupobití (1401)

Článek II.

Druhy a způsoby pojištění, předměty a rozsah pojištění

1. Obecná ujednání pro pojištění majetku

1.1. Pravidla pro stanovení výše pojistného plnění jsou podrobně upravena v pojistných podmínkách vztahujících se ke sjednanému pojištění a v dalších ustanoveních této pojistné smlouvy. Na stanovení výše pojistného plnění tedy může mít vliv např. stupeň opotřebení, provedení opravy či znovupořízení nebo způsob zabezpečení pojištěných věcí.

1.2. Pro pojištění majetku je/jsou místem pojištění



není-li dále uvedeno jinak.

2. Přehled sjednaných pojištění

2.1. Živelní pojištění

Pojištění se sjednává pro předměty pojištění v rozsahu a na místech pojištění uvedených v následující tabulce/následujících tabulkách:

2.1.1. Živelní pojištění

Místo pojištění: viz čl. II. bod 1.2. pojistné smlouvy						
Rozsah pojištění: sdružený živel						
Pojištění se řídí: VPP P-100/14, ZPP P-150/14 a doložkami DOB101, DOB103, DOB105, DOB106, DOB107						
Poř. číslo	Předmět pojištění	Pojistná částka ¹⁰⁾	Spoluúčast ⁵⁾	Pojištění se sjednává na cenu ^{*) 1)}	MRLP ³⁾ První riziko ²⁾	LPPU ⁴⁾
1.	Vyjmenované vlastní movité					

	zařízení a vybavení – viz poznámka				
--	---------------------------------------	--	--	--	--

*) není-li uvedeno, sjednává se pojištění s pojistnou hodnotou uvedenou v příslušných pojistných podmínkách

2.2. Pojištění pro případ odcizení

Pojištění se sjednává pro předměty pojištění v rozsahu a na místech pojištění uvedených v následující tabulce/následujících tabulkách:

2.2.1. Pojištění pro případ odcizení

Místo pojištění: viz čl. II. bod 1.2. pojistné smlouvy						
Rozsah pojištění: pojištění pro případ odcizení (s výjimkou loupeže přepravovaných peněz nebo cenin)						
Pojištění se řídí: VPP P-100/14, ZPP P-200/14 a doložkami DOB101, DOB103, DOB106, DOZ105						
Poř. číslo	Předmět pojištění	Pojistná částka ¹⁰⁾	Spoluúčast ⁵⁾	Pojištění se sjednává na cenu ^{*) 1)}	MRLP ³⁾ První riziko ²⁾	MRLP ³⁾
1.	Vyjmenované vlastní movité zařízení a vybavení – viz poznámka					

*) není-li uvedeno, sjednává se pojištění s pojistnou hodnotou uvedenou v příslušných pojistných podmínkách

2.3. Pojištění strojů

Pojištění se sjednává pro předměty pojištění v rozsahu a na místech pojištění uvedených v následující tabulce/následujících tabulkách:

2.3.1. Pojištění strojů

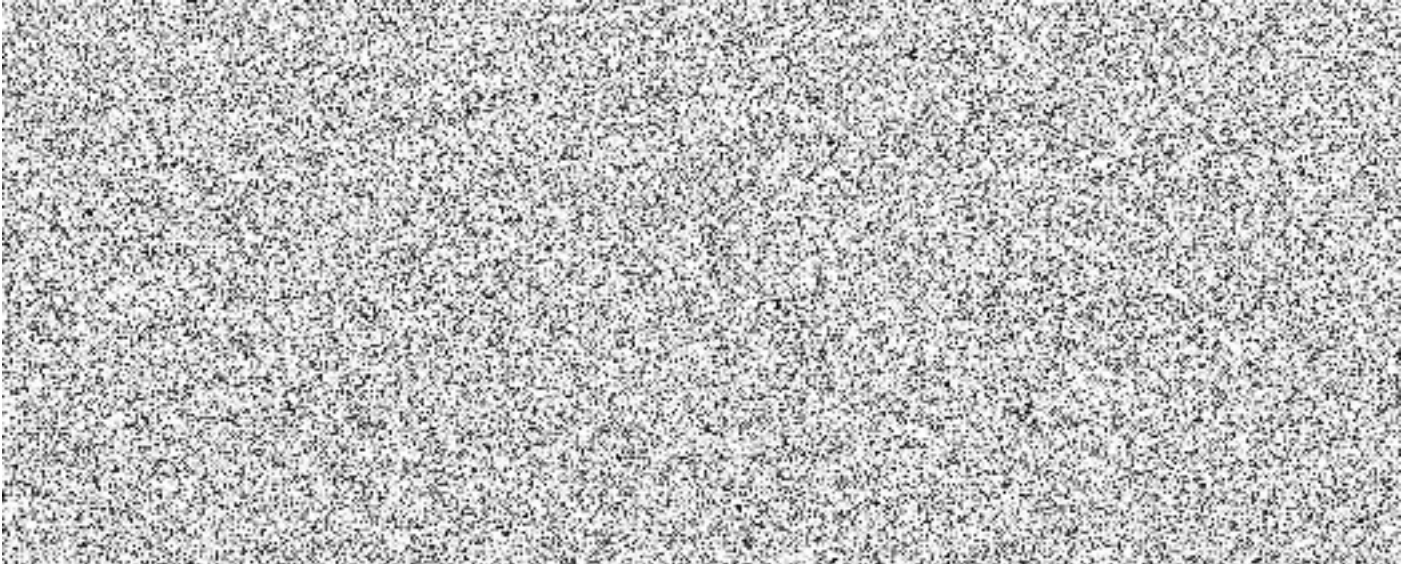
Místo pojištění: viz. čl. II. bod 1.2. pojistné smlouvy					
Pojištění se řídí: VPP P-100/14, ZPP P-300/14 a doložkami DOB103, DOB106					
Poř. číslo	Předmět pojištění	Pojistná částka ¹⁰⁾	Spoluúčast ⁵⁾	Pojištění se sjednává na cenu ^{*) 1)}	MRLP ³⁾

1.	Vyjmenované vlastní movité zařízení a vybavení – viz poznámka
----	---

*) není-li uvedeno, sjednává se pojištění s pojistnou hodnotou uvedenou v příslušných pojistných podmínkách

- 1) nová cena je vyjádření pojistné hodnoty ve smyslu ustanovení čl. 21 odst. 2) písm. a) VPP P-100/14
časová cena je vyjádření pojistné hodnoty věci ve smyslu ustanovení čl. 21 odst. 2) písm. b) VPP P-100/14
obvyklá cena je vyjádření pojistné hodnoty věci ve smyslu ustanovení čl. 21 odst. 2) písm. c) VPP P-100/14
jiná cena je vyjádření pojistné hodnoty věci ve smyslu čl. V. Zvláštní ujednání této pojistné smlouvy
- 2) první riziko ve smyslu ustanovení čl. 23 odst. 1) písm. a) VPP P-100/14
- 3) MRLP je horní hranicí pojistného plnění v souhrnu ze všech pojistných událostí vzniklých v jednom pojistném roce. Je-li pojištění sjednáno na dobu kratší než jeden pojistný rok je MRLP horní hranicí pojistného plnění v souhrnu ze všech pojistných událostí vzniklých za dobu trvání pojištění
- 4) LPPU je horní hranicí pojistného plnění v souhrnu z jedné pojistné události
- 5) spoluúčast může být vyjádřena pevnou částkou, procentem, časovým úsekem nebo jejich kombinací ve smyslu čl. 11 odst. 4) VPP P-100/14
- 10) agregovaná pojistná částka se sjednává v případě pojištění souboru věcí, celková pojistná částka se sjednává v případě pojištění výčtu jednotlivých věcí a součtu jejich hodnot

3. Pojistné plnění



Článek III. Výše a způsob placení pojistného

1. Pojistné za jeden pojistný rok činí:



Pojištěný má možnost v případě zájmu rozšířit seznam pojištěných HDV o další HDV a to za výše uvedenou sazbu, která bude aplikována i na případných nově pojištěných HDV. Nově pojištěná HDV však musí být registrována v příslušném registru v České republice. V případě HDV registrovaných v registru jiného státu, rozhodne pojistitel o jejich případném zařazení do pojištění a o výši sazby pojistného individuálně.

3. V souladu s čl. VIII. odst. 3. této pojistné smlouvy bude každá aktualizace počtu a hodnoty pojištěných hnacích drážních vozidel realizována písemnou formou. Při aktualizaci počtu a hodnoty pojištěných hnacích drážních vozidel bude pro stanovení aktualizované výše pojistného použita sazba pojistného uvedená v předchozím odstavci tohoto článku.

4. Pojistné je sjednáno jako běžné.

Pojistné bude placeno ve čtyřech čtvrtletních splátkách uvedených níže na základě daňového dokladu – faktury, která bude obsahovat splatnost a výše splátky pojistného, přičemž splatnost faktur bude činit 60 kalendářních dní od data jejího vystavení, takto:

5. Pojistník je povinen uhradit pojistné v uvedené výši na účet pojistitele - [redacted] variabilní symbol – číslo pojistné smlouvy.

6. Ujednává se, že nad rámec sjednaného pojistného nebudou pojistníkovi účtovány žádné jiné poplatky, zejména poplatky za služby související se sjednáním tohoto pojištění.

7. Daňový doklad - fakturu je nutno zaslat na adresu ČD Cargo, a.s., odbor účetnictví, Jankovcova 1569/2c, PSČ 170 00, Praha 7 Holešovice.

8. Smluvní strany se v souladu se zákonem č. 235/2004 Sb., o dani z přidané hodnoty, ve znění pozdějších předpisů (dále jen „zákon o DPH“) dohodly, že faktura může být pojistníkovi zaslána též pouze elektronicky (dále jen „Elektronická faktura“), a to výlučně na e-mailovou adresu: [redacted] pro dodavatelské faktury určené na zaslací adresu: ČD Cargo, a.s., Jankovcova 1569/2c, PSČ 170 00 Praha 7, Holešovice. Pojistitel se zavazuje, že Elektronická faktura bude pojistníkovi vždy zaslána z e-mailové adresy [redacted]

9. Elektronická faktura bude obsahovat náležitosti stanovené zákonem o DPH a § 435 odst. 1 zákona č. 89/2012 Sb., občanský zákoník, ve znění pozdější předpisů.

10. Pojistitel se zavazuje, že Elektronická faktura bude generována přímo z účetního systému pojišťovny v elektronické podobě a tato elektronická podoba bude představovat originální verzi těchto dokladů evidovanou v účetnictví pojišťovny. V případě, že není možné generovat Elektronickou fakturu přímo z účetního systému Pojistitele, musí být opatřena zaručeným elektronickým podpisem založeným v souladu se zákonem č. 297/2016 Sb., o službách vytvářejících důvěru pro elektronické transakce.

11. Elektronická faktura bude vyhotovena ve formátu PDF v četnosti 1 faktura = 1 pdf soubor. Přílohy Elektronické faktury, které nejsou součástí daňového dokladu, budou zasílány pojistníkovi pouze ve formátech RTF, PDF, JPG, DOC, DOCx, XLS, XLSx. V případě, kdy bude zaslána pojistníkovi Elektronická faktura, zavazuje se Pojistitel nezasílat stejnou fakturu duplicitně v papírové podobě.

12. Přijetí elektronické faktury pojistníkem bude potvrzeno zpětným odesláním zprávy o doručení na e-mailovou adresu, z níž byla faktura odeslána.

13. Nebude-li daňový doklad – faktura splňovat náležitosti dle tohoto článku, má pojistník právo ve lhůtě 7 pracovních dní ode dne doručení daňového dokladu – faktury vrátit ji Pojistiteli k opravě nebo k doplnění. V tomto případě není pojistník v prodlení s jejím placením a běží mu nová lhůta splatnosti ode dne doručení opraveného nebo doplněného daňového dokladu - faktury.

14. Odchylně od čl. 10 odst. 12) VPP P-100/14 se ujednává, že v případě prodlení s úhradou pojistného je Pojistitel oprávněn požadovat maximálně zákonný úrok z prodlení ve výši stanovené nařízením vlády č.

351/2013 Sb., ve znění pozdějších předpisů, přičemž tento úrok nebude vůči pojistníkovi uplatňován za dobu minimálně 14 kalendářních dnů po splatnosti.

15. Pojistitel se zavazuje, že nebude po pojistníkovi požadovat zálohy pojistného.
16. Pojistitel není oprávněn postoupit pohledávky a závazky včetně jejich příslušenství třetím stranám a dále není oprávněn pohledávky zastavit, to vše bez předchozího písemného souhlasu pojistníka. V případě porušení tohoto smluvního závazku činí smluvní pokuta
17. Pokud bude Pojistitel označen správcem daně za nespolehlivého plátce ve smyslu § 106 a zákona o DPH, zavazuje se zároveň o této skutečnosti neprodleně písemně informovat pojistníka spolu s uvedením data, kdy tato skutečnost nastala. Pokud pojistníkovi vznikne podle § 109 zákona o DPH ručení za nezaplacenou DPH z přijatého zdanitelného plnění od Pojistitele, má pojistník právo bez souhlasu Pojistitele uplatnit postup zvláštního způsobu zajištění daní podle § 109 a zákona o DPH. při uplatnění zvláštního způsobu zajištění daně uhradí pojistník částku DPH podle daňového dokladu vystaveného pojistitelem na účet správce daně Pojistitele a Pojistitele o tomto kroku vhodným způsobem vyrozumí. Zaplacením částky DPH na účet správce daně Pojistitele a jeho vyrozuměním o tomto kroku se závazek pojistníka uhradit částku odpovídající výši takto zaplacené DPH vyplývající z této pojistné smlouvy považuje za splněný.
18. Smluvní strany se dohodly, že pokud bude v členském státě Evropské unie nebo Evropského hospodářského prostoru zavedena jiná pojistná daň či jí obdobný poplatek z pojištění sjednaného touto pojistnou smlouvou, než jaké jsou uvedeny v bodě 1. tohoto článku a které bude po nabytí účinnosti příslušných právních předpisů na území tohoto členského státu pojistitel povinen odvést, pojistník se zavazuje uhradit nad rámec pojistného předepsaného v této pojistné smlouvě i náklady odpovídající této povinnosti.

Článek IV.

Hlášení škodných událostí

1. Vznik škodné události je pojistník (pojištěný) povinen oznámit přímo nebo prostřednictvím zplnomocněného samostatného zprostředkovatele v postavení pojišťovacího makléře bez zbytečného odkladu na jeden z níže uvedených kontaktních údajů:

Kooperativa pojišťovna, a.s., Vienna Insurance Group
CENTRUM ZÁKAZNICKÉ PODPORY

Centrální podatelna

Brněnská 634

664 42 Modřice

tel.: 957 105 105

fax: 547 212 602, 547 212 561

datová schránka: n6tetn3

www.koop.cz

2. Na výzvu pojistitele je pojistník (pojištěný nebo jakákoliv jiná osoba) povinen oznámit vznik škodné události písemnou formou.

Článek V.

Ujednání o soupojištění

1. Na pojištění dle této pojistné smlouvy se podílejí tito pojistitelé:

Kooperativa pojišťovna, a.s., Vienna Insurance Group, která je vedoucím pojistitelem a přebírá 50 % práv a závazků plynoucích z pojištění dle této pojistné smlouvy.

ČSOB Pojišťovna, a. s., člen holdingu ČSOB, která je pojistitelem a přebírá 50 % práv a závazků plynoucích z pojištění dle této pojistné smlouvy.

Pokud je níže v textu tohoto ujednání o soupojištění užito pojmu Pojistitel bez bližší specifikace, rozumí se tím vedoucím pojistitelem a/nebo pojistitelem ve smyslu tohoto bodu 1.

2. Pojistitelé se podílejí na právech (zejména právo na pojistné) a závazcích (zejména závazek poskytnout pojistné plnění) plynoucích z pojištění výše uvedeným podílem.

3. Každý pojistitel je povinen odvést tu část daně nebo jiné obdobné platby (dále jen „daň“) plynoucí z příslušných právních předpisů, která odpovídá výše v bodě 1 uvedenému podílu tohoto pojistitele, pokud není níže uvedeno jinak. Vedoucí pojistitel poskytuje pojišťovacímu zprostředkovateli provizi za uzavření pojistné smlouvy vypočtenou z pojistného bez daně.
4. Vzhledem k tomu, že pojištění dle této pojistné smlouvy se týká velkých pojistných rizik v neživotním pojištění a vzhledem k účelu a povaze pojištění se na závazcích plynoucích z pojištění podílí každý z pojistitelů samostatně. Pojistník podpisem této pojistné smlouvy potvrzuje, že je mu tato skutečnost známa a vyjadřuje s ní souhlas.
5. Žádný z pojistitelů neručí za splnění povinností jiného pojistitele.
6. Vedoucí pojistitel:
 - a) stanovuje po dohodě s ostatními pojistiteli pojistně technické podmínky pojištění, včetně výše pojistného a provádí výpočet daně,
 - b) spravuje pojištění jménem všech pojistitelů, zejména přijímá oznámení a projevy vůle pojistníka (pojištěného), přijímá oznámení o vzniku pojistné události, vede šetření nezbytná ke zjištění rozsahu povinnosti všech pojistitelů poskytnout pojistné plnění a pokud není níže uvedeno jinak, přijímá pojistné,
 - c) vymáhá dlužné pojistné, uplatňuje postižní právo, realizuje požadavky vyplývající z poznatků pojistitelů o nastalé pojistné události při jejím šetření, pokud není níže uvedeno jinak,
 - d) přijímá oznámení o vinkulaci pojistného plnění (v případech, kdy má být pojistné plnění vinkulováno), vede jejich evidenci a ostatní pojistitele bez zbytečného odkladu o provedení vinkulace pojistného plnění informuje,
 - e) přijímá oznámení a projevy vůle pojistníka ohledně změn rozsahu pojištění a o této skutečnosti bezodkladně informuje ostatní pojistitele. Případnou změnou rozsahu pojištění není dotčen poměr podílů jednotlivých pojistitelů na právech a závazcích plynoucích z pojištění, pokud nebude ujednáno jinak. Jestliže pojistitel návrh na rozšíření pojištění odmítne, je vedoucí pojistitel oprávněn sjednat tomu odpovídající pojištění na vlastní vrub. Pokud návrh na rozšíření pojištění odmítne vedoucí pojistitel, je oprávněn sjednat tomu odpovídající pojištění na vlastní vrub pojistitel,
 - f) přijímá další oznámení a činí právní úkony, k nimž je určen v níže uvedených ujednáních,
 - g) předává ostatním pojistitelům bez zbytečného odkladu oznámení a projevy vůle pojistníka (pojištěného).
7. Pojistitel:
 - a) je povinen přijmout oznámení a projevy vůle pojistníka (pojištěného), které mu byly doručeny, a bez zbytečného odkladu je zaslat vedoucímu pojistiteli,
 - b) zaplatí vedoucímu pojistiteli 6 % ze svého podílu na pojistném bez daně jako úhradu nákladů vedoucího pojistitele vzniklých v souvislosti se správou pojištění (dále jen: „odměna za správu pojištění“).
8. Vedoucí pojistitel uhradí pojistiteli příslušný podíl na pojistném snížený o odměnu za správu pojištění, a to do 30 dnů od zaplacení pojistného na účet vedoucího pojistitele. Převod pojistného bude uskutečněn na účet pojistitele u peněžního ústavu a pod variabilním symbolem uvedeným v této pojistné smlouvě.
9. Jestliže je pojistné inkasováno samostatným zprostředkovatelem v postavení pojišťovacího makléře, poukazuje samostatný zprostředkovatel příslušný podíl na pojistném ve lhůtách a způsobem uvedeným ve smlouvě (mandátní apod.) uzavřené s příslušným pojistitelem na účty jednotlivých pojistitelů. Vedoucímu pojistiteli poukazuje samostatný zprostředkovatel příslušný podíl na pojistném spolu s odměnou za správu pojištění. Pojistiteli poukazuje samostatný zprostředkovatel příslušný podíl na pojistném snížený o odměnu za správu pojištění.
10. Ujednání předchozích bodů tohoto článku se přiměřeně použijí pro převod pojistného, které bylo vedoucím pojistitelem vymoženo v rámci vymáhání dlužného pojistného (pojistného po splatnosti), pro převod plateb vymožených vedoucím pojistitelem při uplatňování postižního práva, a s výjimkou uvedenou níže i pro veškeré další platby uskutečňované jednotlivými pojistiteli (např. vrácení tzv. nespotřebovaného pojistného). Pojistitel je povinen uhradit vedoucímu pojistiteli tyto platby do 30 dnů od výzvy vedoucího pojistitele k jejich zaplacení.

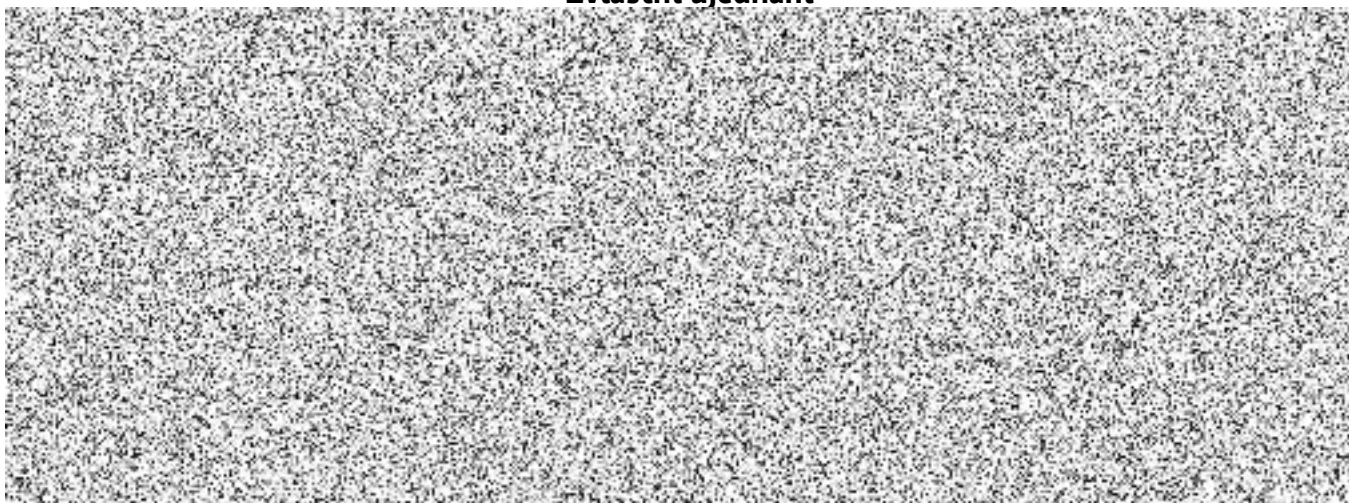
11. Pokud příslušný podíl pojistitele na pojistném plnění z pojistné události nepřesáhne 1 mil. Kč, vyplatí vedoucí pojistitel pojistné plnění oprávněné osobě v celé výši a vyúčtuje jej pojistiteli. Pojistitel je v tomto případě vázán rozhodnutím vedoucího pojistitele (včetně uzavření soudního i mimosoudního smíru) o vyplacení pojistného plnění a jeho výši.
12. V případě pojistné události, u níž je z výsledků zahájeného šetření zřejmé, že příslušný podíl pojistitele na pojistném plnění přesáhne 1 mil. Kč, přizve vedoucí pojistitel tohoto pojistitele k šetření pojistné události. Vedoucí pojistitel je oprávněn vyplatit pojistné plnění oprávněné osobě za tohoto pojistitele po skončení šetření, jemuž předchází písemný souhlas tohoto pojistitele s rozsahem jeho povinnosti plnit. Po poskytnutí pojistného plnění vyúčtuje vedoucí pojistitel tomuto pojistiteli jeho podíl na pojistném plnění.

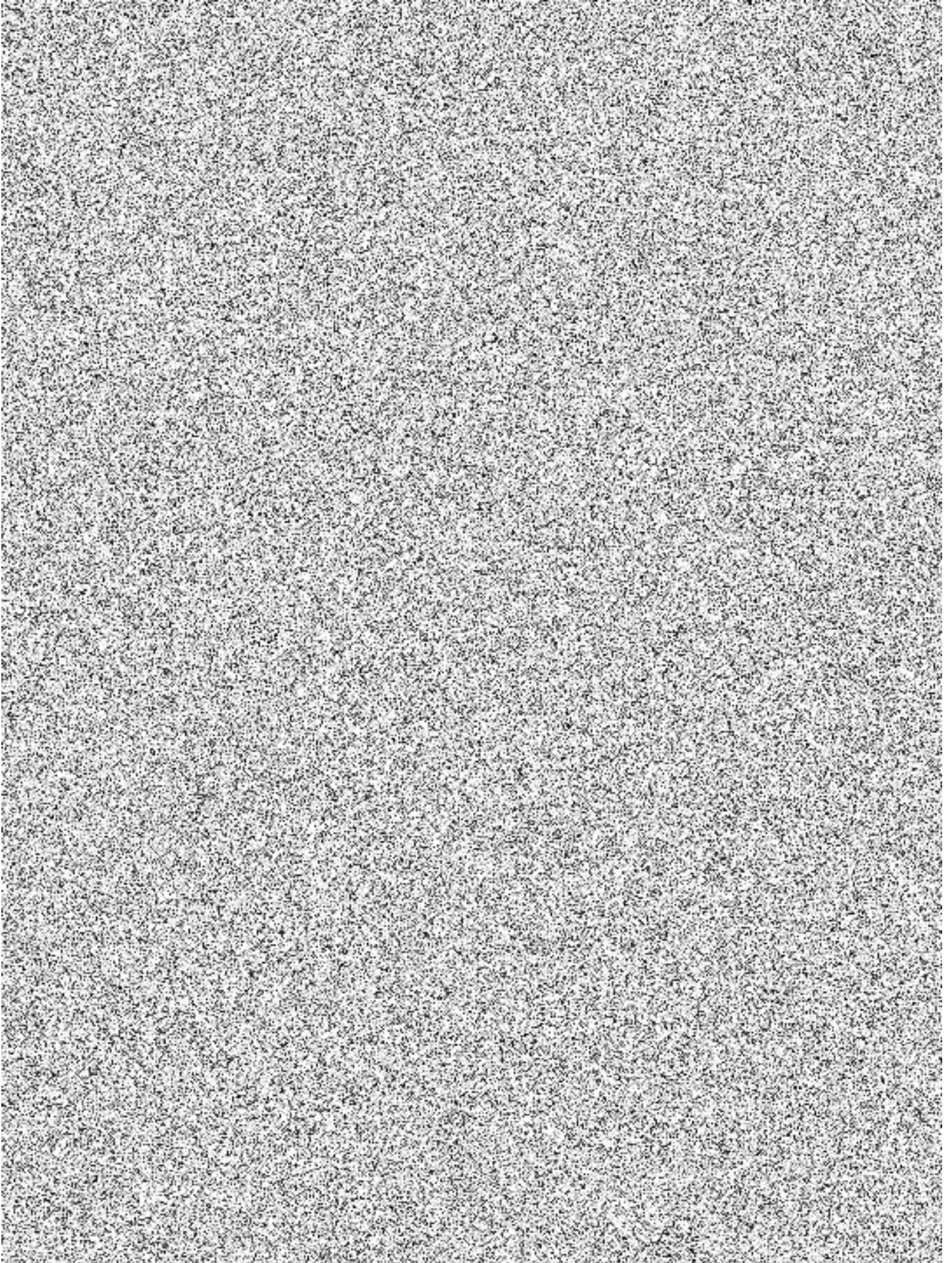
Pojistitel je povinen:

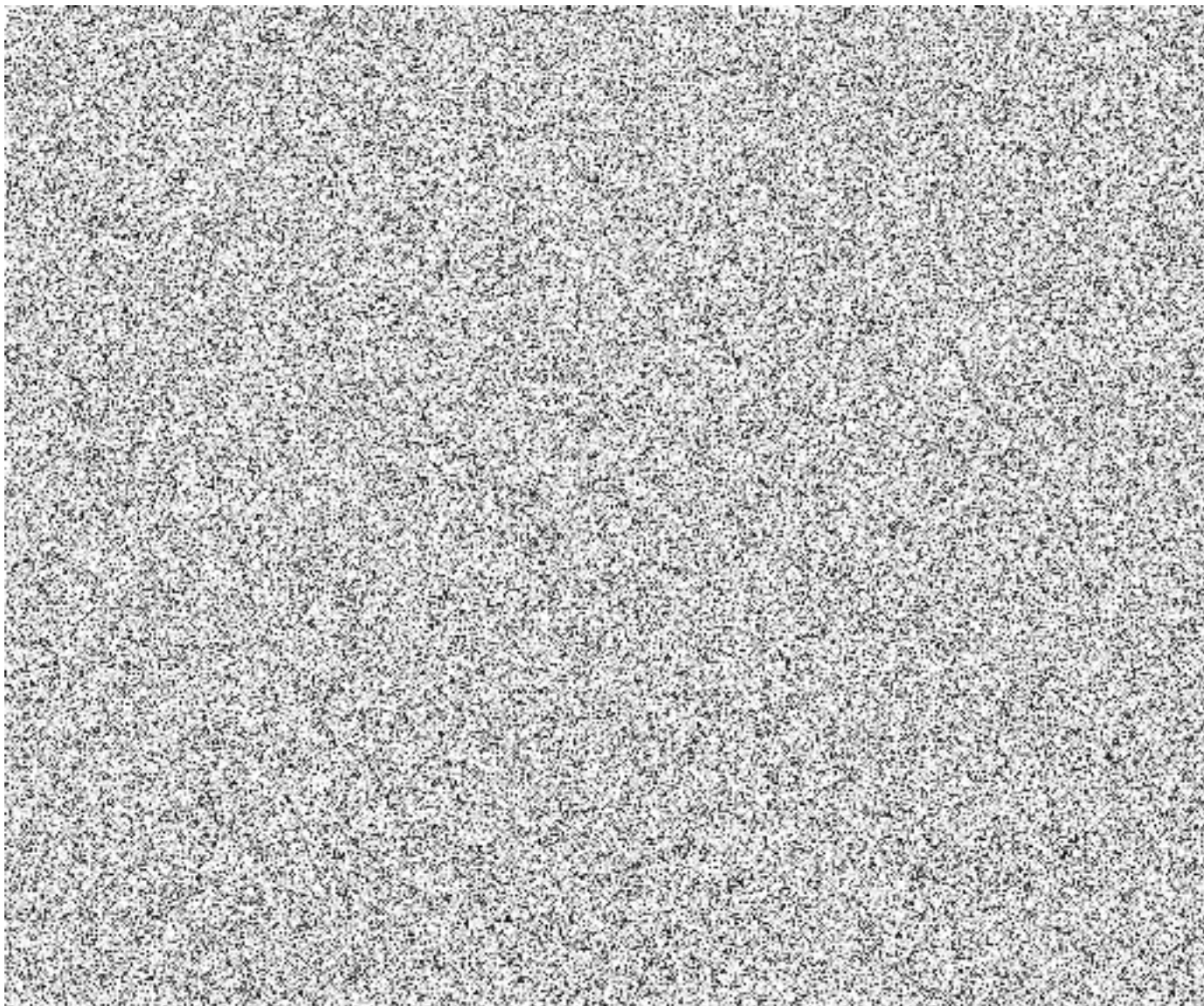
- a) v případě, že vedoucí pojistitel vyplatil pojistné plnění oprávněné osobě za pojistitele, uhradit vedoucímu pojistiteli svůj podíl na pojistném plnění do 10 dnů od výzvy vedoucího pojistitele k jeho zaplacení,
 - b) v případě, že vedoucí pojistitel vyplatil zálohu na pojistné plnění za pojistitele, uhradit vedoucímu pojistiteli svůj podíl na této záloze do 10 dnů od výzvy vedoucího pojistitele k jeho zaplacení,
 - c) v případě, že vedoucí pojistitel nevyplácí pojistné plnění oprávněné osobě za pojistitele, je pojistitel povinen vyplatit pojistné plnění samostatně; to platí zejména v případě, kdy pojistitel nesouhlasí s rozsahem jeho povinnosti plnit podle šetření vedoucího pojistitele.
13. Vedoucí pojistitel je oprávněn v souladu s platnými právními předpisy, příslušnými pojistnými podmínkami a smluvními ujednáními této pojistné smlouvy vypovědět pojištění sjednané touto pojistnou smlouvou. O tomto svém záměru předem písemně informuje ostatní pojistitele, kteří jsou v takovém případě vázáni rozhodnutím vedoucího pojistitele a k vypovědi pojištění se připojí.
 14. Pojistitel je oprávněn v souladu s platnými právními předpisy, příslušnými pojistnými podmínkami a smluvními ujednáními této pojistné smlouvy vypovědět svůj podíl na právech a závazcích plynoucích z pojištění dle této pojistné smlouvy. O tomto svém záměru předem písemně informuje vedoucího pojistitele, který povede příslušná jednání k nalezení řešení (např. vstup nového pojistitele do práv a závazků plynoucích z pojištění, apod.).
 15. Závazky vzniklé z pojištění dle této pojistné smlouvy se vypořádají:
 - a) ke dni zániku účinnosti pojištění dle této pojistné smlouvy,
 - b) ke dni zániku účasti pojistitele na pojištění dle této pojistné smlouvy.

Vždy však platí, že při vypořádání těchto závazků se zohledňují i rezervy na již nahlášené, ale dosud neuhrazené škody. V případě uplatnění oprávněného nároku na plnění z pojištění dle této pojistné smlouvy po zániku jeho účinnosti, jsou ostatní pojistitelé povinni se na pojistném plnění podílet ve výši odpovídající jejich účasti na tomto pojištění.

Článek VI. Zvláštní ujednání







Článek VII.

Prohlášení pojistníka, registr smluv, zpracování osobních údajů

1. Prohlášení pojistníka

- 1.1.** Pojistník potvrzuje, že v dostatečném předstihu před uzavřením tohoto dodatku převzal v listinné nebo, s jeho souhlasem, v jiné textové podobě (např. na trvalém nosiči dat, prostřednictvím e-mailu nebo elektronického úložiště dat) Informace pro klienta, jejichž součástí jsou Informace o zpracování osobních údajů v neživotním pojištění, a seznámil se s nimi. Pojistník si je vědom, že se jedná o důležité informace, které mu napomohou porozumět podmínkám sjednávaného pojištění, obsahují upozornění na důležité aspekty pojištění i významná ustanovení pojistných podmínek.
- 1.2.** Pojistník potvrzuje, že před uzavřením tohoto dodatku mu byly oznámeny informace v souladu s ustanovením § 2760 občanského zákoníku.
- 1.3.** Pojistník potvrzuje, že v dostatečném předstihu před uzavřením tohoto dodatku převzal v listinné nebo jiné textové podobě (např. na trvalém nosiči dat, prostřednictvím e-mailu nebo elektronického úložiště dat) dokumenty uvedené v čl. I. bodu 2. této pojistné smlouvy ve znění tohoto dodatku a seznámil se s nimi. Pojistník si je vědom, že tyto dokumenty tvoří nedílnou součást této pojistné smlouvy ve znění tohoto dodatku a upravují rozsah pojištění, jeho omezení (včetně výluk), práva a povinnosti účastníků pojištění a následky jejich porušení a další podmínky pojištění a pojistník je jimi vázán stejně jako pojistnou smlouvou.
- 1.4.** Pojistník potvrzuje, že adresa jeho sídla/bydliště/trvalého pobytu a kontakty elektronické komunikace uvedené v tomto dodatku jsou aktuální, a souhlasí, aby tyto údaje byly v případě jejich rozporu s jinými údaji uvedenými v dříve uzavřených pojistných smlouvách, ve kterých je pojistníkem nebo pojištěným, využívány i pro účely takových pojistných smluv. S tímto postupem pojistník souhlasí i pro případ, kdy pojistiteli oznámí změnu jeho sídla/bydliště/trvalého pobytu nebo kontaktů elektronické komunikace v

době trvání této pojistné smlouvy. Tím není dotčena možnost používání jiných údajů uvedených v dříve uzavřených pojistných smlouvách.

- 1.5. Pojistník prohlašuje, že má oprávněnou potřebu ochrany před následky pojistné události (pojistný zájem). Pojistník, je-li osobou odlišnou od pojištěného, dále prohlašuje, že mu pojištění dali souhlas k pojištění.
- 1.6. Pojistník prohlašuje, že věci nebo jiné hodnoty pojistného zájmu pojištěné touto pojistnou smlouvou ve znění tohoto dodatku nejsou k datu uzavření tohoto dodatku pojištěny proti stejným nebezpečím u jiného pojistitele, pokud není v pojistné smlouvě ve znění tohoto dodatku výslovně uvedeno jinak.

2. ZPRACOVÁNÍ OSOBNÍCH ÚDAJŮ

V následující části jsou uvedeny základní informace o zpracování Vašich osobních údajů. Tyto informace se na Vás uplatní, pokud jste fyzickou osobou, a to s výjimkou bodu 3.2., který se na Vás uplatní i pokud jste právnickou osobou. Více informací, včetně způsobu odvolání souhlasu, možnosti podání námítky v případě zpracování na základě oprávněného zájmu, práva na přístup a dalších práv, naleznete v dokumentu Informace o zpracování osobních údajů v neživotním pojištění, který je trvale dostupný na webové stránce www.koop.cz v sekci „O pojišťovně Kooperativa“.

2.1. INFORMACE O ZPRACOVÁNÍ OSOBNÍCH ÚDAJŮ BEZ VAŠEHO SOUHLASU

Zpracování na základě plnění smlouvy a oprávněných zájmů pojistitele

Pojistník bere na vědomí, že jeho identifikační a kontaktní údaje, údaje pro ocenění rizika při vstupu do pojištění a údaje o využívání služeb zpracovává pojistitel:

- pro účely *kalkulace, návrhu a uzavření pojistné smlouvy, posouzení přijatelnosti do pojištění, správy a ukončení pojistné smlouvy a likvidace pojistných událostí*, když v těchto případech jde o zpracování nezbytné pro **plnění smlouvy**, a
- pro účely *zajištění řádného nastavení a plnění smluvních vztahů s pojistníkem, zajištění a soupojištění, statistiky a cenotvorby produktů, ochrany právních nároků pojistitele a prevence a odhalování pojistných podvodů a jiných protiprávních jednání*, když v těchto případech jde o zpracování založené na základě **oprávněných zájmů** pojistitele. Proti takovému zpracování máte právo kdykoli podat námítku, která může být uplatněna způsobem uvedeným v Informacích o zpracování osobních údajů v neživotním pojištění.

Zpracování pro účely plnění zákonné povinnosti

Pojistník bere na vědomí, že jeho identifikační a kontaktní údaje a údaje pro ocenění rizika při vstupu do pojištění pojistitel dále zpracovává ke **splnění své zákonné povinnosti** vyplývající zejména ze zákona upravujícího distribuci pojištění a zákona č. 69/2006 Sb., o provádění mezinárodních sankcí.

2.2. POVINNOST POJISTNÍKA INFORMOVAT TŘETÍ OSOBY

Pojistník se zavazuje informovat každého pojištěného, jenž je osobou odlišnou od pojistníka, a případně další osoby, které uvedl v pojistné smlouvě ve znění tohoto dodatku, o zpracování jejich osobních údajů.

2.3. INFORMACE O ZPRACOVÁNÍ OSOBNÍCH ÚDAJŮ ZÁSTUPCE POJISTNÍKA

Zástupce právnické osoby, zákonný zástupce nebo jiná osoba oprávněná zastupovat pojistníka bere na vědomí, že její identifikační a kontaktní údaje pojistitel zpracovává na základě **oprávněného zájmu** pro účely *kalkulace, návrhu a uzavření pojistné smlouvy, správy a ukončení pojistné smlouvy, likvidace pojistných událostí, zajištění a soupojištění, ochrany právních nároků pojistitele a prevence a odhalování pojistných podvodů a jiných protiprávních jednání*. Proti takovému zpracování má taková osoba právo kdykoli podat námítku, která může být uplatněna způsobem uvedeným v Informacích o zpracování osobních údajů v neživotním pojištění.

Zpracování pro účely plnění zákonné povinnosti

Zástupce právnické osoby, zákonný zástupce nebo jiná osoba oprávněná zastupovat pojistníka bere na vědomí, že identifikační a kontaktní údaje pojistitel dále zpracovává ke **splnění své zákonné povinnosti** vyplývající zejména ze zákona upravujícího distribuci pojištění a zákona č. 69/2006 Sb., o provádění mezinárodních sankcí.

Podpisem tohoto dodatku potvrzujete, že jste se důkladně seznámil se smyslem a obsahem souhlasu se zpracováním osobních údajů a že jste se před jejich udělením seznámil s dokumentem Informace o

zpracování osobních údajů v neživotním pojištění, zejména s bližší identifikací dalších správců, rozsahem zpracovávaných údajů, právními základy (důvody), účely a dobou zpracování osobních údajů, způsobem odvolání souhlasu a právy, která Vám v této souvislosti náleží.

Článek VIII. Závěrečná ustanovení

1. Není-li ujednáno jinak, je pojistnou dobou doba od [redacted]
[redacted]
Počátek změn provedených tímto dodatkem [redacted]
Je-li tento dodatek uzavřen po datu uvedeném jako počátek změn provedených tímto dodatkem, vztahují se tímto dodatkem provedené změny a případná tímto dodatkem sjednaná nová pojištění i na dobu od data uvedeného jako počátek změn provedených tímto dodatkem do uzavření tohoto dodatku; pojistitel však v rozsahu těchto provedených změn nebo případných nových pojištění není povinen poskytnout plnění, pokud pojistník a/nebo pojištěný a/nebo oprávněná osoba a/nebo jiná osoba, která uplatňuje právo na plnění pojistitele, v době uzavření tohoto dodatku věděl(a) nebo s přihlédnutím ke všem okolnostem mohl(a) vědět, že již nastala skutečnost, která by se mohla stát důvodem vzniku práva na plnění pojistitele v rozsahu změn provedených tímto dodatkem nebo případných tímto dodatkem sjednaných nových pojištění, vyjma takových skutečností, které již byly pojistiteli jakoukoli z výše uvedených osob oznámeny před odesláním návrhu pojistitele na uzavření tohoto dodatku.
2. Pojištění může být prodlouženo o jeden pojistný rok na základě výzvy a požadavku pojistníka sděleného nejpozději jeden kalendářní měsíc před datem konce pojistné doby, tj. [redacted] příslušného roku. Případné prodloužení pojistné smlouvy bude uzavřeno na základě dodatku k této pojistné smlouvě nebo novou pojistnou smlouvou.
3. Odpověď pojistníka na návrh pojistitele na uzavření tohoto dodatku (dále jen „nabídka“) s dodatkem nebo odchylkou od nabídky se nepovažuje za její přijetí, a to ani v případě, že se takovou odchylkou podstatně nemění podmínky nabídky.
4. Ujednává se, že tento dodatek musí být uzavřen pouze v písemné formě, a to i v případě, že je pojištění tímto dodatkem ujednáno na pojistnou dobu kratší než jeden rok. Tento dodatek může být měněn pouze písemnou formou.
5. **Ujednává se, že je-li tento dodatek uzavírán elektronickými prostředky, musí být podepsán elektronickým podpisem ve smyslu příslušných právních předpisů. Podepíše-li pojistník tento dodatek jiným elektronickým podpisem než uznávaným elektronickým podpisem ve smyslu zákona č. 297/2016 Sb., o službách vytvářejících důvěru pro elektronické transakce, a nezplatí-li tímto dodatkem předepsané jednorázové pojistné nebo běžné pojistné za tímto dodatkem sjednané první pojistné období řádně a včas, tento dodatek se od počátku ruší.**
6. Subjektem věcně příslušným k mimosoudnímu řešení spotřebitelských sporů z tohoto pojištění je Česká obchodní inspekce, Štěpánská 567/15, 120 00 Praha 2, www.coi.cz.
7. Pojistník prohlašuje, že uzavřel se samostatným zprostředkovatelem smlouvu, na jejímž základě samostatný zprostředkovatel v postavení pojišťovacího makléře zprostředkovává pojištění pro pojistníka, a to v rozsahu této pojistné smlouvy ve znění tohoto dodatku. Smluvní strany se dohodly, že veškeré písemnosti mající vztah k pojištění sjednanému touto pojistnou smlouvou ve znění tohoto dodatku (s výjimkou písemností směřujících k ukončení pojištění ze strany pojistitele zasílaných pojistitelem s dodejkou, které budou zasílány na korespondenční adresu pojistníka) doručované pojistitelem pojistníkovi nebo pojištěnému se považují za doručené pojistníkovi nebo pojištěnému doručením samostatnému zprostředkovateli v postavení pojišťovacího makléře. Odchylně od čl. 18 VPP P-100/14 se pro tento případ „adresátem“ rozumí samostatný zprostředkovatel v postavení pojišťovacího makléře. Dále se smluvní strany dohodly, že veškeré písemnosti mající vztah k pojištění sjednanému touto pojistnou smlouvou ve znění tohoto dodatku doručované samostatným zprostředkovatelem v postavení pojišťovacího makléře za pojistníka nebo pojištěného pojistiteli se považují za doručené pojistiteli od pojistníka nebo pojištěného, a to doručením pojistiteli.
8. Tato pojistná smlouva ve znění tohoto dodatku a veškeré informace a dokumenty s ní související mají důvěrný charakter, a žádná smluvní strana nebude oprávněna bez souhlasu druhé smluvní strany tyto informace a/nebo jakékoliv informace, které jsou obchodním tajemstvím druhé smluvní strany, zveřejnit nebo jinak zpřístupnit jakékoliv třetí osobě nebo tyto informace využít ve svůj prospěch nebo ve prospěch

třetí osoby, a to po dobu trvání této pojistné smlouvy a pěti let po jejím ukončení, s výjimkou případů, kdy je zpřístupnění těchto informací vyžadováno právními předpisy nebo příslušnými orgány na základě právních předpisů nebo jedná-li se o informace již veřejně přístupné. Závazek mlčenlivosti se nevztahuje na sdělení obou smluvních stran činěná v souladu s plněním této pojistné smlouvy vůči odborným poradcům (zejména právním, pojišťovacím makléřům apod.). Pokud závazek mlčenlivosti těchto třetích osob nebude vyplývat z právních předpisů, příslušná smluvní strana uzavře s takovými osobami dohodu o utajení poskytovaných informací. Platí dále, že závazek mlčenlivosti je možné v každém jednotlivém případě vyloučit nebo omezit dohodou smluvních stran. Pro vyloučení pochybností smluvní strany shodně uvádí, že dobrovolné zveřejnění této smlouvy v registru smluv dle odstavce čl. VII odst. 10 níže není porušením tohoto odstavce.

9. Je-li nebo stane-li se některé ustanovení této smlouvy neplatným, nevymahatelným, zdánlivým nebo neúčinným, nedotýká se tato neplatnost, nevymahatelnost, zdánlivost či neúčinnost ostatních ustanovení této smlouvy. Smluvní strany se zavazují nahradit do pěti (5) dnů po doručení výzvy kterékoli smluvní strany neplatné, nevymahatelné, zdánlivé nebo neúčinné ustanovení ustanovením platným, vymahatelným a účinným se stejným nebo obdobným právním a obchodním smyslem, případně uzavřít novou smlouvu tak, aby bylo docíleno původně zamýšleného záměru.
10. ČD Cargo, a.s., je oprávněno jednostranně poskytnout informace, na které se případně vztahuje ochrana dle této smlouvy, v případě, že je k takovému postupu povinno na základě platného právního předpisu a/nebo pravomocného soudního, arbitrážního či správního rozhodnutí s tím, že:
 - a) je oprávněna poskytnout informace pouze v rozsahu nezbytně nutném pro splnění dané povinnosti,
 - b) zvolí nejvhodnější postup v dané věci tak, aby zároveň byl minimalizován zásah do důvěrného charakteru informací.
11. Smluvní strany jsou si vědomy skutečnosti, že ČD Cargo, a.s., je povinnou osobou podle zákona č. 340/2015 Sb., o registru smluv, a důsledků, které jsou s touto skutečností spojeny. Smluvní strany berou na vědomí skutečnost, že povinné osoby podle zákona č. 340/2015 Sb., o registru smluv, mají povinnost uveřejňovat smluvní ujednání v registru smluv pod sankcí nenabytí účinnosti takového právního jednání. Povinnost uveřejňovat smlouvy v registru smluv nenastane v případě, kdy se na dané právní jednání uplatní některá z výjimek uvedená v zákoně o registru smluv.

ČD Cargo, a.s. prohlašuje, že dospěla k závěru, že se na tuto smlouvu vztahuje výjimka podle § 3 odst. 2 písm. q) zákona č. 340/2015 Sb., o registru smluv, (tzv. obchodní výjimka); tato smlouva podle závěru pojistníka nepodléhá povinnosti uveřejnění v registru smluv. Pojišťovna toto prohlášení akceptuje. Přes výše uvedené se smluvní strany rozhodly tuto smlouvu zveřejnit v registru smluv dobrovolně a s takovým zveřejněním souhlasí s tím, že tato smlouva nabývá účinnosti jejím uzavřením, přičemž účinnost smlouvy není zveřejněním v registru smluv podmíněna. Uveřejnění v registru smluv v souladu se zákonem č. 340/2015 Sb., o registru smluv, zajistí ČD Cargo, a.s., přičemž v podání uvede také identifikaci datové schránky druhé smluvní strany, a to **n6tetn3** a do pole „**Číslo smlouvy**“ uvede číslo této pojistné smlouvy.
12. Tato smlouva nabývá platnosti a účinnosti okamžikem stanoveným v této smlouvě; pokud není uvedeno jinak, pak podpisem poslední ze smluvních stran.
13. Smluvní strany se shodly na tom, že některá ustanovení této smlouvy obsahují informace, jež nelze poskytnout při postupu podle předpisů upravujících svobodný přístup k informacím, nebo které jsou obchodním tajemstvím, a na které se vztahuje oprávnění znečitelnit jejich obsah před případným zveřejněním v registru smluv podle zákona č. 340/2015 Sb., o registru smluv. Smluvní strany se shodly na tom, že ustanovení této smlouvy, která byla zvládněna vyloučením, tvoří informace, které nelze poskytnout při postupu podle předpisů upravujících svobodný přístup k informacím, nebo které jsou obchodním tajemstvím. V registru smluv bude smlouva uveřejněna ve znění, ve kterém budou takto zvládněné informace znečitelněny.
14. Pojistník i pojistitel a samostatný zprostředkovatel v postavení pojišťovacího makléře obdrží originál této pojistné smlouvy.
15. Tento dodatek obsahuje 16 stran. Součástí pojistné smlouvy ve znění tohoto dodatku jsou pojistné podmínky pojistitele uvedené v čl. I. této pojistné smlouvy ve znění tohoto dodatku.

