

## SMLOUVA O DÍLO

uzavřená podle § 2631 zákona č. 89/2012 Sb., občanský zákoník, v platném znění (dále jen „**Občanský zákoník**“)

TATO SMLOUVA O DÍLO Č. 08691-2020-O20 (dále jen „**Smlouva**“) je uzavřena mezi:

(1) **ČD Cargo, a.s.**

Se sídlem: Jankovcova 1569/2c, 170 00 Praha 7 - Holešovice

Zastoupená: 

IČO: 281 96 678

DIČ: CZ 28196678

Bankovní spojení: Komerční banka, a.s. Praha 1

Číslo účtu: 35-6583850257/0100

Společnost zapsaná v obchodním rejstříku vedeném Městským soudem v Praze, oddíl B, vložka 12844

(dál jen „**Objednatel**“)

(2) **RPP International s.r.o.**

Se sídlem: Washingtonova 1567/25, Nové Město, 110 00 Praha 1

Zastoupená: 

IČO: 27393097

DIČ: CZ27393097

Bankovní spojení: Komerční banka Praha 1

Číslo účtu: 35-4545810247/0100

Společnost zapsaná v obchodním rejstříku vedeném v oddíle C, vložka 109852.

(dále jen „**Zhotovitel**“)

(Objednatel a Zhotovitel dále společně jen „**Strany**“ nebo jednotlivě jako „**Strana**“)

JE DOHODNUTO následující:

## 1. ÚČEL SMLOUVY

1.1 Účelem této Smlouvy je

## 2. PŘEDMĚT SMLOUVY

2.1 Zhotovitel se za podmínek této Smlouvy zavazuje na svůj náklad a nebezpečí vytvořit na objednávku Objednatele dílo, spočívající ve

Objednatele (dále rovněž jako „*Dílo*“).

2.2 Objednatel se zavazuje Dílo převzít a zaplatit Zhotoviteli cenu v souladu s přílohou č. 4 této Smlouvy „*Cena*“.

2.3 Zhotovitel se zavazuje v průběhu plnění této Smlouvy (dále společně jen „*Dokumentace*“), která je součástí Díla a náleží Objednateli. Cena Dokumentace je Zhotovitelem zahrnuta do ceny za provedení Díla; specifikace Dokumentace je uvedena v příloze č. 1 této Smlouvy.

2.4 Podrobná specifikace Díla je obsažena v příloze č. 1 této Smlouvy „*Specifikace díla*“.

2.5 Zhotovitel uvádí, že Dílo vytvořené na základě této Smlouvy je autorským dílem ve smyslu zákona č. 121/2000 Sb., autorský zákon, ve znění pozdějších předpisů, a požívá autorskoprávní ochrany. Zhotovitel dále prohlašuje, že má s autorem Díla vypořádána veškerá autorská a jiná průmyslová práva, a je oprávněn poskytnout Dílo k užití Objednateli.

2.7 Strany se dohodly, že odměna za tuto licenci je v plné výši zahrnuta do celkové ceny Díla. Je-li součástí Díla samostatná část jako produkt (dílo) ve vlastnictví třetí osoby, jehož užití podléhá licenčním podmínkám, informuje Zhotovitel Objednatele o licenčních podmínkách užívání tohoto produktu a ohledně poskytnutí licenčních oprávnění Objednateli bude uzavřena licenční smlouva.

2.8 Vyhodnotí-li Objednatel potřebu dalších, zavazuje se Zhotovitel provádět pro Objednatele činnosti, jejichž výsledkem je postupný. Podmínky poskytování Permanentního rozvoje budou Stranami dohodnuty rámcovou smlouvou. Bude-li se Zhotovitelem uzavřena smlouva o ponechává Objednatel Zdrojové kódy a Dokumentace ve správě Zhotovite.

2.9 Předpokládaná životnost je 5 let od jejího převzetí Objednatelem; před uplynutím této doby Objednatel posoudí, zda bude nadále používat nebo přejde k jinému. V případě ukončení používání vyzve Zhotovitele k vydání Dokumentace a zdrojových kódů. Zhotovitel je povinen tyto vydat ve lhůtě 30 (třiceti) kalendářních

dnů od doručení písemné výzvy Objednatele. Data Objednatele zpracovávaná SW budou v takovém případě předána Objednateli v podobě umožňující jejich migraci do nového SW.

- 2.10 Bude-li v rámci provedení Díla nezbytné zpracovat další dokumenty typu analýzy, návrhu řešení, uživatelské dokumentace, návodu apod. (společně dále jen „**Další dokumenty**“), budou tyto Zhotovitelem zpracovány a Objednateli předány jako listinné dokumenty, které podléhají akceptaci Objednatelem. Zpracování těchto Dalšíh dokumentů zahrne Zhotovitel do ceny za zhotovení Díla; specifikace Dalšíh dokumentů je uvedena v příloze č. 1 této Smlouvy.
- 2.11 Objednatel se touto Smlouvou zavazuje poskytnout Zhotoviteli nutnou součinnost specifikovanou v příloze č. 5 této Smlouvy „**Součinnost Objednatele**“. K poskytnutí součinnosti určí Zhotovitel Objednateli přiměřenou lhůtu. Uplyne-li tato lhůta marně, nemá Zhotovitel právo zajistit náhradní plnění na účet Objednatele, anebo upozornil-li na to Objednatele, odstoupit od Smlouvy.

### 3. MÍSTO A ČAS PLNĚNÍ

- 3.1 Místem plnění je sídlo Objednatele a pracoviště Objednatele specifikovaná v příloze č. 2 této Smlouvy (dále jen „**Místa plnění**“).
- 3.2 **Dílo jako celek bude dokončeno a Objednateli předáno nejpozději v termínu do 31. 01. 2021.**

### 4. PROVÁDĚNÍ A ZMĚNY DÍLA

- 4.1 Zhotovitel je ohledně způsobu provádění Díla vázán příkazy Objednatele. Zhotovitel upozorní Objednatele na nevhodnou povahu příkazů, které mu byly Objednatelem dány. Trvá-li Objednatel na provedení Díla podle zřejmě nevhodného příkazu i po Zhotovitelově upozornění, není Zhotovitel oprávněn od Smlouvy odstoupit.
- 4.2 Zhotovitel provede Dílo s odbornou péčí, v termínu dle čl. 3.2 této Smlouvy a obstará vše, co je k provedení Díla třeba.
- 4.3 Objednatel má právo průběžně kontrolovat provádění Díla. V případě, že v průběhu provádění Díla vyjde najevo skutečnost, že je v zájmu Objednatele Dílo změnit či upravit, je Zhotovitel povinen tuto skutečnost Objednateli bez zbytečného odkladu oznámit.
- 4.4 Podstatné změny Díla musí být sjednány písemně dodatkem této Smlouvy a podepsány oprávněnými zástupci Stran.

### 5. PŘEDÁNÍ A PŘEVZETÍ DÍLA

- 5.1 Zhotovitel splní svůj závazek provést Dílo dokončením a předáním plně funkčních funkcionalit Objednatele v termínu stanoveném v čl. 3.2 této Smlouvy. Dílo je dokončeno, je-li Objednateli umožněno jeho užití k účelu stanovenému touto Smlouvou. Způsobilost sloužit svému účelu bude Stranami ověřena v rámci akceptační procedury. Ověřování způsobilosti bude probíhat prostřednictvím Zhotovitelem připravených a Objednatelem schválených akceptačních testů.
- 5.2 Návrh akceptační procedury předloží Zhotovitel Objednateli ke schválení v termínu nejpozději 10 kalendářních dnů před ujednaným termínem plnění tak, aby Dílo mohlo být převzaté

v termínu stanoveném v čl. 3.2 této Smlouvy. V případě, že Objednatel návrh akceptační procedury neschválí, je Zhotovitel povinen návrh akceptační procedury v souladu s připomínkami Objednatele změnit či upravit, a to bez zbytečného odkladu. Stav, kdy Zhotovitel předloží návrh akceptační procedury Objednateli tak, že nový návrh nebude odpovídat potřebám a připomínkám Objednatele, přičemž Objednatel předložený návrh z tohoto důvodu neschválí více než 2x (*dvakrát*), bude toto považováno za podstatné porušení povinností Zhotovitelem a důvod opravňující Objednatele odstoupit od Smlouvy.

- 5.3 Jestliže Dílo splní akceptační kritéria akceptačních testů a pokud byl o splnění akceptačních testů sepsán Stranami písemný zápis, má se za to, že Dílo bylo řádně předáno a Objednatelem převzato bez výhrad. O převzetí Díla Objednatelem bude Stranami sepsán Akceptační protokol zpracovaný v souladu s přílohou č. 6 této Smlouvy „**Protokol o akceptaci**“.
- 5.4 Jestliže Dílo nespĺňuje stanovená akceptační kritéria kteréhokoliv akceptačního testu, je Objednatel povinen bez zbytečného odkladu, nejpozději však do 15 (patnácti) kalendářních dnů po provedení takového testu nebo po zjištění takové skutečnosti sdělit Zhotoviteli své výhrady. Zhotovitel napraví nedostatky a opraví případné chyby, načež budou příslušné akceptační testy provedeny znovu. Tento proces testování a následných oprav se bude opakovat, dokud nebudou splněna veškerá akceptační kritéria pro příslušný akceptační test. Stav, kdy Zhotovitel odevzdá Dílo tak, že bude třeba opakovat některý z testů více než 3x (třikrát), bude považován za podstatné porušení povinnosti ze Smlouvy Zhotovitelem a důvod opravňující Objednatele odstoupit od Smlouvy. Ohledně akceptace Díla bude Stranami sepsán písemný zápis v souladu s přílohou č. 6 této Smlouvy „**Protokol o akceptaci**“.

## 6. PŘEDÁNÍ DOKUMENTACE

- 6.1 Ohledně Dokumentace dle této Smlouvy platí, že okamžikem převzetí Díla se tato stává vlastnictvím Objednatele.
- 6.2 Další dokumenty dle čl. 2.4 této Smlouvy zpracované Zhotovitelem dle této Smlouvy budou Objednateli předány nejpozději v termínu pro dokončení Díla, nejdříve však budou předloženy Objednateli ve formě návrhu k posouzení.
- 6.3 Objednatel je oprávněn ve lhůtě 7 (*sedmi*) kalendářních dnů od doručení návrhu příslušného Dalšího dokumentu (včetně zprávy elektronické pošty) předložit Zhotoviteli své požadavky a připomínky. Zhotovitel příslušný dokument v souladu se zaslánými připomínkami do 7 (*sedmi*) kalendářních dnů upraví a opravený předá Objednateli. Postup podle věty první a druhé dle tohoto odstavce se pak může opakovat. Jen dokumenty, ke kterým již Objednatel nemá ve výše uvedené lhůtě žádné požadavky či připomínky, se považují za převzaté Objednatelem.

## 7. CENA A PLATEBNÍ PODMÍNKY

- 7.1 Za provedení Díla dle této Smlouvy zaplatí Objednatel Zhotoviteli cenu stanovenou v souladu s přílohou č. 4 této Smlouvy.
- 7.2 Rozsah Díla specifikovaný v Příloze 1 této Smlouvy nemusí nutně obsahovat veškeré činnosti nezbytné k jejich řádnému dokončení. V případě, že v průběhu provádění Díla vznikne ze strany Objednatele potřeba provedení dalších činností nezahrnutých do ceny Díla, které nebyly předvídatelné v době uzavření této Smlouvy, zavazuje se Zhotovitel tyto činnosti provést, přičemž bez zbytečného odkladu oznámí Objednateli požadavek na tomu odpovídající navýšení ceny. Objednatel posoudí požadované navýšení ceny a bez zbytečného odkladu písemně sdělí

Zhotoviteli své stanovisko, přičemž Objednatel nemusí takovému požadavku vyhovět. V případě změny rozsahu Díla bude Stranami uzavřen písemný dodatek Smlouvy.

- 7.3 Objednatel se zavazuje cenu Díla uhradit Zhotoviteli po protokolárním převzetí plně funkčního Díla. Daňový doklad (Faktura) nesmí být Zhotovitelem vystavena dříve než v den následující po převzetí Díla Objednatelem. Nedílnou součástí faktury bude vždy oboustranně potvrzený Akceptační protokol.
- 7.4 Daňový doklad (Faktura) musí splňovat náležitosti obchodní listiny dle § 435 Občanského zákoníku a daňového dokladu ve smyslu zákona 235/2004 Sb. o dani z přidané hodnoty v platném znění, (dále jen „**Zákon o DPH**“) Nebude-li daňový doklad (faktura) splňovat tyto náležitosti, má Objednatel právo ve lhůtě 5 (pěti) pracovních dní ode dne doručení daňového dokladu (faktury) vrátit ji Zhotoviteli k opravě a/nebo doplnění. V tomto případě není Objednatel v prodlení s jejím placením a běží mu nová lhůta splatnosti ode dne doručení opraveného a/nebo doplněného daňového dokladu (faktury).
- 7.5 Daňový doklad (Faktura) musí obsahovat (a) číslo Smlouvy, (b) popis plnění, (c) číslo objednávky, (d) identifikaci příjemce faktury, (e) dobu splatnosti faktury a (f) bankovní spojení Zhotovitele pro úhradu plateb.
- 7.6 Faktura bude v papírové podobě doručena Objednateli na adresu: ČD Cargo, a.s., Odbor účetnictví, Jankovcova 1569/2b, 170 00 Praha 7 - Holešovice.
- 7.7 Strany se v souladu se Zákonem o DPH dohodly, že faktura může být též Objednateli zaslána jen „**Elektronická faktura**“), a to výlučně na e-mailové adresy [redacted] pro dodavatelské faktury určené na zasilací adresu ČD Cargo, a. s., Jankovcova 1569/2c, 17000 Praha 7, Holešovice. Zhotovitel se zavazuje, že Elektronická faktura bude Objednateli vždy zaslána z emailové adresy [redacted]. Elektronická faktura bude obsahovat náležitosti stanovené Zákonem o DPH a § 435 odst. 1 Občanského zákoníku. Zhotovitel se zavazuje, že Elektronická faktura bude generována přímo z účetního systému Zhotovitele v elektronické podobě a tato elektronická podoba bude představovat originální verzi těchto dokladů evidovanou v účetnictví Objednatele. V případě, že není možné generovat Elektronickou fakturu přímo z účetního systému Zhotovitele, musí být opatřena zaručeným elektronickým podpisem založeným na kvalifikovaném certifikátu ve smyslu zákona č. 297/2016 Sb. o službách vytvářejících důvěru pro elektronické transakce, který byl vydán kvalifikovaným poskytovatelem takových služeb, vedeným v seznamu Ministerstva vnitra. Elektronická faktura bude vyhotovena ve formátu PDF v četnosti 1 faktura = 1 pdf soubor. Přílohy Elektronické faktury, které nejsou součástí daňového dokladu, budou zasílány Objednateli pouze ve formátech RTF, PDF, JPG, DOC, DOCx, XLS, XLSx. V případě, kdy bude zaslána Objednateli Elektronická faktura, zavazuje se Zhotovitel nezasílat stejnou fakturu duplicitně v papírové podobě. Přijetí Elektronické faktury Objednatelem bude potvrzeno zpětným odesláním zprávy o doručení na emailovou adresu, z níž byla faktura odeslána.
- 7.8 Doba splatnosti faktury je 90 (devadesát) kalendářních dnů a běží vždy od okamžiku jejího doručení Zhotoviteli. Faktury se platí bankovním převodem na účet Zhotovitele.
- 7.9 Zhotovitel se zavazuje, že bankovní účet jím určený pro zaplacení jakéhokoliv závazku Objednatele na základě této Smlouvy bude k datu splatnosti příslušného závazku zveřejněn způsobem umožňující dálkový přístup ve smyslu § 96 odst. 2 Zákona o DPH.

- 7.10 Pokud bude Zhotovitel označen správcem daně za nespolehlivého plátce ve smyslu § 106a Zákona o DPH, zavazuje se zároveň o této skutečnosti neprodleně písemně informovat Objednatele spolu s uvedením data, kdy tato skutečnost nastala. Pokud Objednateli vznikne podle § 109 Zákona o DPH ručení za nezaplacenou DPH z přijatého zdanitelného plnění od Zhotovitele, má Objednatel právo bez souhlasu Zhotovitele uplatnit postup zvláštního způsobu zajištění daně podle § 109 Zákona o DPH. Při uplatnění zvláštního způsobu zajištění daně uhradí Objednatel částku DPH podle daňového dokladu vystaveného Zhotovitelem na účet správce daně Zhotovitele a Zhotovitele o tomto kroku vhodným způsobem vyrozumí. Zaplacením částky DPH na účet správce daně Zhotovitele a jeho vyrozuměním o tomto kroku se závazek Objednatele uhradit částku odpovídající výši takto zaplacené DPH z této Smlouvy považuje za splněný.
- 7.11 Při nedodržení doby splatnosti má Zhotovitel právo požadovat po Objednateli úrok z prodlení ve výši stanovené nařízením vlády č. 351/2013 Sb., v platném znění. Zhotovitel akceptuje, že tento úrok z prodlení nebude vůči Objednateli uplatňován za dobu minimálně 14 (čtrnácti) kalendářních dnů bezprostředně navazujících na dobu splatnosti.

## 8. ODPOVĚDNOST ZA VADY, ZÁRUKA ZA JAKOST DÍLA


- 8.1 Zhotovitel odpovídá za to, že Dílo bude mít ke dni převzetí Objednatelem vlastnosti uvedené v příloze č. 1 této Smlouvy a funkční vlastnosti obvyklé či očekávané. Vadou se pro účely této Smlouvy rozumí odchylka od kvalitativních podmínek, rozsahu, vlastností či parametrů Díla určených touto Smlouvou a obecně závaznými právními předpisy. Poskytovatel odpovídá za vady zjevné, skryté i právní, které má Dílo v době jeho předání Objednateli, a dále za ty, které se na Díle vyskytnou v záruční době.
- 8.2 Zhotovitel poskytuje Objednateli záruku za jakost Díla spočívající v tom, že Dílo bude po trvání záruční doby způsobilé k řádnému užití v souladu s účelem této Smlouvy. Kategorizaci vad a lhůty pro jejich odstranění (reakční doby) upravuje příloha č. 7 této Smlouvy „**Reklamace vad**“.
- 8.3 Záruční doba počíná běžet dnem předání Díla podle této Smlouvy a trvá 2 (dva) roky od převzetí Díla. Objednatel nahlásí vady Díla Zhotoviteli bez zbytečného odkladu, nejpozději do 14 kalendářních dnů od dne jejich zjištění. Vady lze oznámit telefonicky, e-mailem i písemně dopisem; v případě telefonického oznámení je Zhotovitel povinen do 24 hodin zaslat Objednateli e-mail s potvrzením oznámení vady, včetně stručného popisu vady. V případě, že Zhotovitel neodstraní vady Díla ve lhůtách (reakčních dobách) určených v příloze 1 této Smlouvy, je Objednatel oprávněn a) od této Smlouvy odstoupit (pokud se jedná o vadu kategorie A nebo B) nebo b) vadu odstranit na náklady Zhotovitele (pokud se jedná o vadu kategorie A nebo B nebo C).
- 8.4 Zhotovitel nenes odpovědnost za vady Díla vzniklé neodborným užitím SW aplikace.

## 9. OPRAVNĚNÉ OSOBY

Kontaktními osobami Zhotovitele podle této Smlouvy jsou:



Kontaktními osobami Objednatele podle této Smlouvy jsou:



O případných změnách kontaktních osob či jejich telefonních čísel jsou Strany povinny se neprodleně informovat písemnou formou.

## 10. SANKCE

- 10.1 V případě prodlení Zhotovitele s předáním Díla v termínech dle Přílohy 3 této Smlouvy je Objednatel oprávněn požadovat smluvní pokutu ve výši 5 000 Kč za každý i započatý den prodlení.
- 10.2 V případě prodlení Zhotovitele s odstraněním vad Díla je Objednatel oprávněn požadovat smluvní pokutu dle kategorizace vad a podmínek pro jejich odstraňování uvedených v příloze č. 1 této Smlouvy.
- 10.3 Zhotovitel se zavazuje nedat do zástavy, nezapočíst a nepostoupit své závazky a pohledávky plynoucí z této Smlouvy třetím osobám bez předchozího písemného souhlasu druhé Strany. V případě porušení této povinnosti zaplatí Objednateli smluvní pokutu ve výši 20% hodnoty zastavené nebo postoupené pohledávky, minimálně [REDACTED] Kč (slovy: pět tisíc korun českých).
- 10.4 Zaplacením smluvních pokut dle této Smlouvy není dotčen nárok Objednatele na náhradu škody ve výši přesahující smluvní pokutu.
- 10.5 Vyjde-li najevo, že [REDACTED] vytvořený na základě této Smlouvy, je zatížen právy třetích osob, odpovídá Zhotovitel za veškerou škodu z toho plynoucí a je povinen případné nároky třetích stran na své náklady vypořádat, včetně nákladů případného soudního sporu.

## 11. VYŠŠÍ MOC

- 11.1 Žádná ze Stran není odpovědná za újmu způsobenou druhé Straně neplněním povinností dle této Smlouvy, pokud byla způsobena vyšší mocí. Za vyšší moc Strany považují mimořádné nepředvídatelné a nepřekonatelné překážky vzniklé nezávisle na vůli druhé Strany, které dočasně nebo trvale brání splnění smluvních povinností, pokud nastaly po uzavření Smlouvy nezávisle na vůli povinné Strany a jestliže nemohly být povinnou Stranou odvráceny ani při vynaložení veškerého úsilí, které lze rozumně v dané situaci požadovat.
- 11.2 Za vyšší moc se však nepokládají překážky, jež vyplývají z osobních, mj. ekonomických poměrů povinné Strany nebo vzniklé až v době, kdy byla povinná Strana již v prodlení ani překážky, které byl škůdce podle Smlouvy povinen překonat.
- 11.3 Za vyšší moc se rovněž nepovažuje překážka, kterou mohla a měla povinná Strana při uzavírání této Smlouvy předvídat, ledaže by oprávněná Strana dala najevo, že uzavírá tuto Smlouvu i přesto, že tato překážka může její plnění ohrozit.

- 11.4 Strana uplatňující nárok z titulu zásahu vyšší moci oznámí písemně bez zbytečného odkladu, nejpozději však do 20 pracovních dnů, druhé Straně takový zásah, pokud druhá Strana o zásahu nebyla informována jinak, s uvedením jeho počátku a pravděpodobné doby trvání, v opačném případě ztratí tato Strana právo se zprostit povinností vyplývajících z této Smlouvy z titulu zásahu vyšší moci. Ve stejné lhůtě je Strana povinna oznámit skončení zásahu vyšší moci.
- 11.5 Spolu s oznámením o zásahu vyšší moci dle bodu 12.4 nebo nejpozději do 3 pracovních dnů po takovém oznámení oznamující Strana předloží druhé Straně důvěryhodný důkaz potvrzující zásah vyšší moci a popis, jak zásadně ovlivňuje plnění jejích závazků z této Smlouvy.

## 12. DŮVĚRNOST

- 12.1 Tato Smlouva a veškeré údaje, sdělení a dokumenty (dále jen „**Informace**“) s ní související mají důvěrný charakter, a žádná Strana nebude oprávněna bez souhlasu druhé Strany tyto Informace, které jsou obchodním tajemstvím druhé Strany, zveřejnit nebo jinak zpřístupnit jakékoliv třetí osobě nebo tyto informace využít, vyrazit či zneužít ve svůj prospěch nebo ve prospěch třetí osoby, s výjimkou případů, kdy je zpřístupnění těchto informací vyžadováno právními předpisy nebo příslušnými orgány na základě právních předpisů nebo jedná-li se o Informace již veřejně přístupné. Závazek mlčenlivosti se nevztahuje na sdělení obou Stran činěná v souladu s plněním této Smlouvy vůči odborným poradcům (zejména právním). Pokud závazek mlčenlivosti těchto třetích osob nebude vyplývat z právních předpisů, příslušná Strana uzavře s takovými osobami dohodu o utajení poskytovaných informací. Platí dále, že závazek mlčenlivosti je možné v každém jednotlivém případě vyloučit nebo omezit dohodou Stran.
- 12.2 Objednatel označuje za důvěrná veškerá data (dále jen „**Data**“), která poskytl Zhotoviteli za účelem realizace Díla dle této Smlouvy a Zhotovitel se zavazuje ohledně těchto Dat zachovávat mlčenlivost, resp. nebude je dále rozšiřovat nebo reprodukovat a nezpřístupní je třetímu subjektu. Současně se Zhotovitel zavazuje, že zabezpečí, aby veškerá Data byla řádně evidována a archivována tak, že k nim nebude mít nikdo neoprávněný přístup. Obdobně se povinnosti Zhotovitele zde uvedené vztahují i na případné subdodavatele Zhotovitele. Zhotovitel je povinen takového subdodavatele zavázat k ochraně Dat a Informací. V případě, že by došlo k porušení povinností Zhotovitele prostřednictvím některého z jeho subdodavatelů, odpovídá za toto porušení Zhotovitel, jako by povinnost porušil sám.
- 12.3 Povinnost mlčenlivosti ohledně Informací a Dat platí po dobu trvání této Smlouvy, po dobu navazujícího Permanentního rozvoje a dalších 5 (*pět*) let po ukončení těchto smluv. V případě porušení uvedených povinností ponese povinná Strana veškerou odpovědnost spojenou s náhradou vzniklé škody/újmou. Odpovědnosti za škodu/újmu se Strana zproští jen tehdy, prokáže-li, že neporušila žádnou povinnost stanovenou touto Smlouvou.
- 12.4 Strany se zavazují zajistit ochranu osobních údajů, které budou zpracovávat na základě této Smlouvy a/nebo v souvislosti s ní. Při zpracování osobních údajů jsou Strany povinny zejména zajistit, aby osobní údaje byly zpracovány zákonným způsobem, pouze v nezbytném rozsahu a po dobu nezbytně nutnou, a aby osobní údaje byly technicky a organizačně zabezpečeny tak, aby nemohlo dojít k neoprávněnému nebo nahodilému přístupu k těmto údajům, k jejich změně, zničení nebo ztrátě, neoprávněným přenosům, k jejich jinému neoprávněnému zpracování, jakož i k jinému zneužití. Strany jsou dále povinny zajistit, aby byly personálně a organizačně nepřetržitě po dobu zpracovávání osobních údajů zabezpečeny veškeré povinnosti vyplývající z právních předpisů, zejména z obecného nařízení o ochraně osobních údajů (GDPR).



### 13. PROHLÁŠENÍ STRAN A DOLOŽKA ÚČINNOSTI

13.1 Žádná Strana nesmí sdělit nebo jinak zpřístupnit kterékoli třetí osobě žádné informace o podmínkách, předmětu a plnění této Smlouvy, ani žádné jiné informace o jednáních spojených s touto Smlouvou nebo související se Stranou, ani je použít v rozporu s jejich účelem pro své potřeby, aniž by byl dán předchozí písemný souhlas dotčené Strany, s výjimkou těch informací, které Strany uveřejní na základě zákonem uložené povinnosti. Výjimka z povinnosti zachovávat důvěrnost podle předchozí věty tohoto článku se dále vztahuje na informace sdělené:

1. poradcům Stran vázaným obdobnými povinnostmi zachování důvěrnosti, a/nebo
2. zástupcům příslušných státních institucí a soudů, popř. registru smluv, pokud zpřístupnění informací vyžadují právní předpisy nebo jsou jinak oprávněně požadovány, a/nebo
3. v případě, kdy již příslušná Strana informaci uveřejnila nebo informace již byla obecně známa, aniž by tím některá ze Stran porušila svoji povinnost, a/nebo
4. koncernovým subjektům, pokud je takové sdělení nezbytné pro účely plnění povinností příslušné Strany vyplývajících z této Smlouvy.

13.2 Za porušení obchodního tajemství se dále nepovažuje zveřejnění této Smlouvy v registru smluv ve smyslu čl. 14. této Smlouvy.

13.3 Strany jsou si vědomy skutečnosti, že ČD Cargo, a.s. je povinnou osobou podle zákona č. 340/2015 Sb., zákon o registru smluv, a důsledků, které jsou s touto skutečností spojeny. Strany prohlašují, že dospěly ke společnému závěru, že tato smlouva podléhá povinnosti uveřejnění v registru smluv. Strany potvrzují, že si za tímto účelem navzájem poskytly informace, které považují za dostatečné. Obě strany souhlasí s takovým zveřejněním smlouvy s případnými výjimkami, na které se vztahuje oprávnění znečitelnit jejich obsah.

13.4 Strany se shodly na tom, že některá ustanovení této Smlouvy obsahují informace, jež nelze poskytnout při postupu podle předpisů upravujících svobodný přístup k informacím, nebo které jsou obchodním tajemstvím, a na které se vztahuje oprávnění znečitelnit jejich obsah před případným zveřejněním v registru smluv podle zákona č. 340/2015 Sb., zákon o registru smluv. Strany se shodly na tom, že ustanovení této Smlouvy, která jsou zvýrazněna vyzněním, tvoří informace, které nelze poskytnout při postupu podle předpisů upravujících svobodný přístup k informacím, nebo které jsou obchodním tajemstvím. V registru smluv bude Smlouva uveřejněn ve znění, ve kterém budou takto zvýrazněné informace znečitelněny.

### 14. ZÁVĚREČNÁ UJEDNÁNÍ

14.1 Tato Smlouva nabývá platnosti podpisem poslední Stranou. Smlouva nabývá účinnosti dnem uveřejnění v registru smluv, které v souladu se zák. č. 340/2015 Sb., o registru smluv, zajistí Objednatel, přičemž v podání uvede také identifikaci datové schránky druhé Strany, a to: **q5rvamr**.

14.2 Tato Smlouva, jakož i práva a povinnosti vzniklé na jejím základě nebo v souvislosti s ní, se řídí právním řádem České republiky, mj. Občanským zákoníkem a Autorským zákonem.

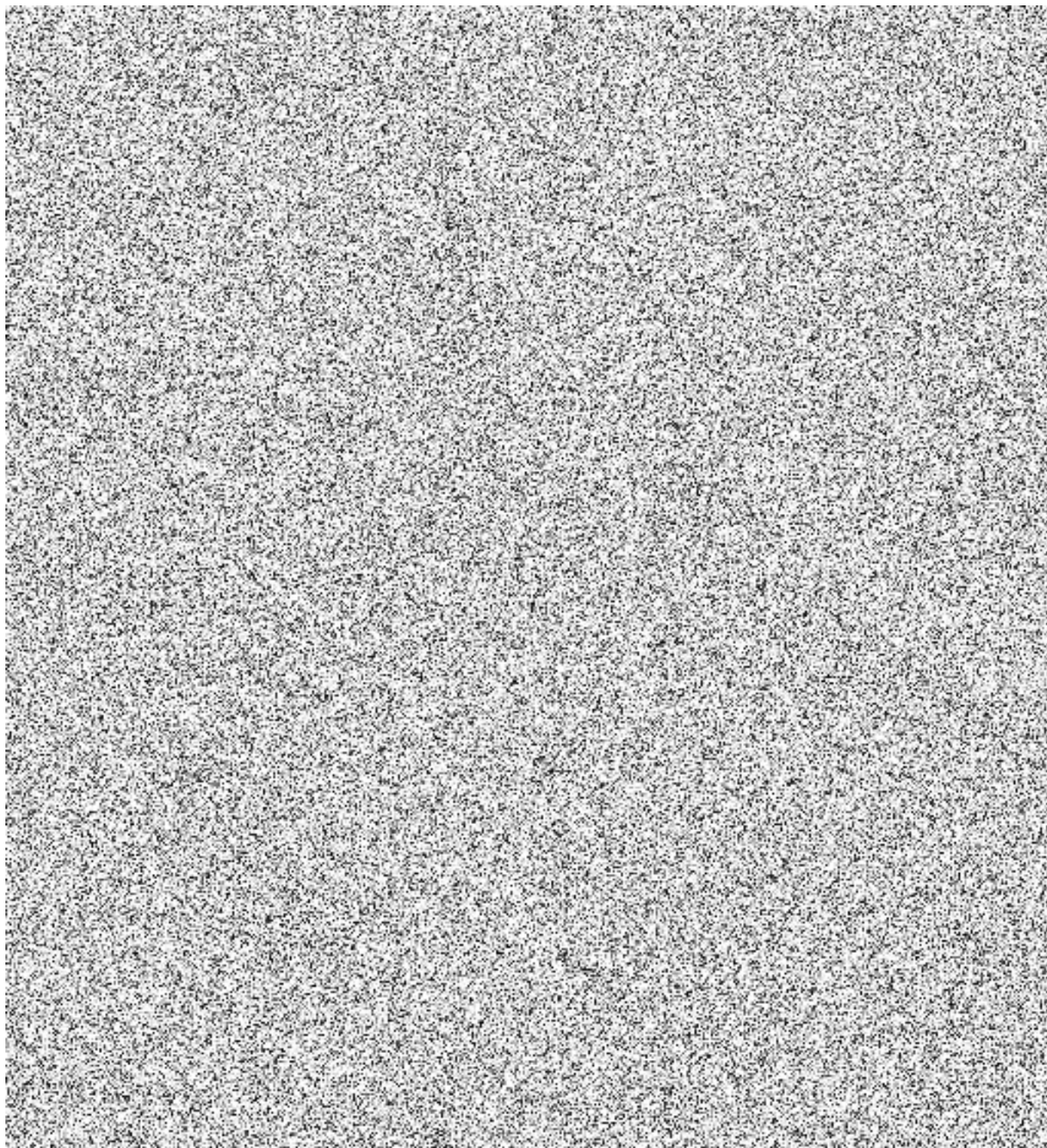
14.3 Strany se dohodly, že případné spory vzniklé z právních vztahů založených touto Smlouvou nebo v souvislosti s ní, budou přednostně řešit nejprve jednáním a nalezením smírného řešení. Pokud mezi Stranami nedojde k dohodě, pak první instancí k řešení soudního sporu bude obecný soud České republiky místně příslušný dle sídla Objednatele.

- 14.4 Tato Smlouva včetně příloh a dokumentů s ní souvisejících tvoří úplnou dohodu mezi Stranami v záležitostech touto Smlouvou upravených a nahrazuje tak veškerá předchozí ústní i písemná ujednání a dohody. Jakékoliv změny nebo dodatky k této Smlouvě musí být učiněny písemnou formou a podepsány oběma Stranami. Za písemnou formu nebude pro tento účel považována výměna e-mailových či jiných elektronických zpráv. Každá Strana může namítnout neplatnost Smlouvy a/nebo jejího dodatku z důvodu nedodržení formy kdykoliv, a to i když již bylo započato s plněním.
- 14.5 Je-li nebo stane-li se některé ustanovení této smlouvy neplatným, nevymahatelným, zdánlivým nebo neúčinným, nedotýká se tato neplatnost, nevymahatelnost, zdánlivost či neúčinnost ostatních ustanovení této smlouvy. Strany se zavazují nahradit kterékoli strany neplatné, nevymahatelné, zdánlivé nebo neúčinné ustanovení ustanovením platným, vymahatelným a účinným se stejným nebo obdobným právním a obchodním smyslem, případně uzavřít novou smlouvu tak, aby bylo docíleno původně zamýšleného záměru.
- 14.6 Žádná Strana nepřevéde práva a povinnosti vyplývající z této Smlouvy na třetí osobu bez předchozího písemného souhlasu druhé Strany.
- 14.7 Zhotovitel se zavazuje, že až do úplného předání Díla zajistí testovací, pilotní i zkušební provoz na svoje náklady.
- 14.8 Tato Smlouva je vyhotovena ve 2 stejnopisech, z nichž každá Strana obdrží po 1 vyhotovení.
- 14.9 Nedílnou součástí této Smlouvy tvoří přílohy:

Příloha č. 1	Specifikace díla
Příloha č. 2	Místo plnění
Příloha č. 3	Termíny plnění
Příloha č. 4	Cena
Příloha č. 5	Součinnost objednatele
Příloha č. 6	Protokol o akceptaci

## PŘÍLOHA ČÍSLO 1 SPECIFIKACE DÍLA

### 1. PŘEDMĚT DÍLA





2. **POŽADAVKY NA BEZPEČNOST ICT A INTEGRAČNÍ POŽADAVKY**





#### Klasifikace informací:

##### A. Označování elektronických informací

U nově pořizovaného programového vybavení je požadavek Objednatele na označování zpracovávaných informací jedním ze zadávacích parametrů. Návěští obsahující označení klasifikace informací může být například realizováno na úvodní obrazovce při přihlašování do konkrétního informačního systému.

Například u aplikace, která obsahuje osobní údaje nebo citlivé informace mít viditelně zobrazeno po přihlášení: *Aplikace obsahuje informace klasifikačního stupně „CITLIVÉ“.*

##### B. Označování tiskových výstupů

U nově pořizovaného programového vybavení je požadavek Objednatele na automatizované označování tiskových výstupů jedním ze zadávacích parametrů.

Označování tiskových výstupů je prováděno na titulní stránce slovním výrazem: Klasifikace informací „CITLIVÉ“, případně v patičkách stránek tak, aby bylo všem patrné, o jaký stupeň klasifikace se jedná.

U automatizovaných tiskových výstupů se toto dle možností provádí automatizovaně, pokud je to funkčně a ekonomicky přijatelné.

Například u elektronického výstupu sestavy, kde jsou obsaženy osobní údaje nebo citlivé informace mít v pravém horním rohu záhlaví označení: Klasifikace informací „CITLIVÉ“.

### 3. POŽADAVKY NA DOKUMENTACI K DÍLU

V průběhu plnění této smlouvy budou ze strany Zhotovitele zpracovány následující dokumenty:

- Dokumenty nezbytné pro organizaci průběhu dodávky Díla Zhotovitele, především:
  - harmonogram projektu pro jednotlivé etapy včetně požadavků na součinnost;
  - zápisy z průběhu schůzek/workshopů Objednatele a Zhotovitele s účelem dokumentovat vstupní požadavky Objednatele a návrhy na řešení Zhotovitele;
  - RTM matice s dílčími funkcionalitami a průběžnou aktualizací stavu řešení.
- Detailní návrhy řešení:
  - dokumenty obsahující detailní popis požadovaných funkcionalit, uživatelských úprav, reportů;
  - integrační schéma;
  - návrhový datový model;
- Testovací scénáře pro Uživatelské akceptační testy;
- Popis integrací případně aktualizace popisu integrací;
- Konečný datový model;
- Další relevantní UML modely;
- Uživatelská dokumentace.
- Instalační příručka
- Administrátorská příručka – postupy sloužící pro údržbu a provoz aplikace
- RTP (Release to production), obsahující zejména: časový plán jednotlivých kroků vedoucích k nasazení do produkčního prostředí; požadavky na součinnost dalších dodavatelů; požadavky na distribuci nových uživatelských oprávnění; požadavky na školení; způsob otestování funkcionalit po nasazení; definování činností související s testováním a případně pilotním provozem aplikace; definování přístupových práv a způsobu

přihlášení uživatelů do aplikace; přípravu a realizaci školení uživatelů; stanovení způsobu naplnění SW prvotními provozními daty; stanovení rozsahu pilotního ověření na ostrých datech; popis způsobu náběhu SW i ve vztahu k případnému vypínání rušených aplikací; harmonogram nasazení systému.

Dokumenty budou zpracovány zpravidla ve formátu MS Word, MS Excel, MS PowerPoint, MS Project, MS Visio a Enterprise Architect s možným doplněním externích příloh, případně, zejména pro potřeby sdílení, publikovány ve formátu PDF.

#### 4. VADY DÍLA A JEJICH KATEGORIE A KLASIFIKACE

Vykáže-li Dílo v době záruky specifikované v čl. 9.3 Smlouvy vady, budou Strany postupovat podle následujících pravidel s cílem v nejkratší možné době bezplatně obnovit fungování požadovaných úprav aplikací:

Vadou se rozumí jakýkoli stav Díla, který omezuje nebo znemožňuje užívání Díla, pro nahlášení vady není nutné znát příčinu problému.

##### Kategorie vad:

- **Vada kategorie A:** - Vady, které znemožňují využívat dílo, popřípadě způsobují zásadní provozní obtíže, a tento stav může ohrozit nebo zásadně omezit běžný provoz Objednatele, případně může způsobit velké finanční nebo jiné škody.
- **Vada kategorie B:** - Vady, které při užívání díla způsobují provozní problémy, ale neznemožňují provoz díla v jeho základních funkcích a lze je dočasně řešit organizačními opatřeními či náhradním řešením (workaround).
- **Vada kategorie C:** - Vady, které závažně neovlivňují funkčnost či užívání díla.

Objednatel prostřednictvím oprávněné osoby či oprávněnou osobou pověřené osoby oznámí Zhotoviteli vadu a označí kategorii problému. Jestliže Objednatel neoznačí kategorii Vady, má se za to, že se jedná o vadu kategorie B.

Zhotovitel v rámci záruky garantuje:

- Prvotní reakci – sdělení o zahájení řešení vady.
- Zprovoznění programu náhradním resp. dočasným způsobem.
- Odstranění vady, resp. kompletní vyřešení požadavku.

Definice termínů:

- Prvotní reakcí se v tomto případě rozumí potvrzení přijetí požadavku a poskytnutí informace Objednateli, jakým způsobem bude Zhotovitel kritický stav řešit.
- Zprovoznění náhradním způsobem, resp. dočasným řešením, se rozumí zajištění díla, tedy dosažení stavu, kdy není vážně omezena funkčnost díla nebo jeho částí, alternativním, dočasným způsobem a uživateli je umožněno činnost dokončit a dosáhnout obvyklých výstupů.
- Odstraněním, resp. kompletním řešením závady se rozumí dosažení stavu, který byl akceptován v rámci smlouvy o dílo nebo je popsán v dokumentaci produktu.
- Termín pro prvotní reakci, zprovoznění náhradním způsobem i odstranění závady je stanoven počtem hodin od doby nahlášení problémového stavu.
- Doba na vyřešení požadavku - je doba počínající momentem od nahlášení vady do doby jeho vyřešení, kdy je, a to buď dočasným, nebo kompletním řešením vyřešen.
- Oznámení vady je okamžik sdělení požadavku definovaným standardním komunikačním kanálem.

#### Termíny plnění:

- Zhotovitel je povinen zajistit řešení vady s odbornou péčí s využitím a s nasazením potřebných specialistů nepřetržitě až do jejího vyřešení.
- Zhotovitel je povinen zabezpečit prvotní reakci, zprovoznění systému náhradním způsobem a odstranění vady či problémového stavu v níže uvedených lhůtách.
- Lhůta reakce se měří v hodinách od okamžiku přijetí požadavku nebo změny stavu prostřednictvím standardních komunikačních kanálů.
- Hodnota parametru se počítá v pracovní dny od 7 do 17 hod. Požadavek předaný prostřednictvím standardních komunikačních kanálů nebo změna stavu požadavku po 17 hod pracovního dne se počítá od 7 hod následujícího pracovního dne.

	Prvotní reakce [hod]	Zprovoznění systému náhradním způsobem [hod]	Odstranění závady [d]
Kategorie A			
Kategorie B			
Kategorie C			

- V případě, že Zhotovitel poruší některou svou povinnost podle této části přílohy, nazvané „termíny plnění“, vzniká Objednateli nárok na smluvní pokutu ve výši [redacted] za každou i započatou hodinu prodlení zhotovitele s plněním takové povinnosti. Tímto není dotčen nárok Objednatele na náhradu škody ve výši přesahující smluvní pokutu.



## **PŘÍLOHA ČÍSLO 2 MÍSTO PLNĚNÍ**

Místem plnění jsou pracoviště Objednatele v Praze, konkrétně:

- Praha 7, Holešovice, Jankovcova 1569/2c;
- Praha 7, Holešovice, Jankovcova 1566/2b;

### PŘÍLOHA ČÍSLO 3 TERMÍNY PLNĚNÍ

Nejzazší termín pro předání Díla jako celku byl dohodou Stran stanoven nejpozději do 31. 01. 2021.

ID	Etapa Díla	Termín
[Obsah tabulky je záměrně zakryt šumem]		

## PŘÍLOHA ČÍSLO 4 CENA

Celková cena Díla byla stanovena dohodou Smluvních stran v souladu se zákonem č. 526/1990 Sb., o cenách, v platném znění ve výši



Rozpad ceny Díla činí:

Nabídková cena bez DPH v Kč	Výše DPH v Kč (21%)	Nabídková cena včetně DPH v Kč

*\*) jedná se o průměrnou sazbu kalkulovanou z dílčích sazeb jednotlivých profesí platných pro rok 2020*

Tato cena odpovídá rozsahu požadovaných činností, jak jsou k příslušným klíčovým funkcionalitám Díla uvedeny v příloze č. 1 této Smlouvy.

Cena Díla může být po dohodě smluvních stran v průběhu realizace Díla upravena, v závislosti na potřebách Objednatele k provedení dalších činností nad rámec přílohy č. 1 této Smlouvy za podmínek stanovených v čl. 7.3 této Smlouvy.

Cena Díla bude Zhotovitelem fakturována po splnění příslušných fakturačních milníků (den uskutečnění zdanitelného plnění) dle přílohy č. 3 této Smlouvy.

K ceně Díla bude připočtena daň z přidané hodnoty (DPH), která bude vždy připočtena v sazbě platné ke dni uskutečnění zdanitelného plnění v souladu se Zákonem o DPH .

## PŘÍLOHA ČÍSLO 5 SOUČINNOST OBJEDNATELE

Po předchozí dohodě mezi objednatelem a zhotovitelem poskytne objednatel na svůj náklad nezbytnou a řádně a včas vyžádanou podporu zhotoviteli při poskytování služeb stanovenou touto přílohou. Jedná se zejména o:

- Součinnost kvalifikovaných zástupců zadavatele na schůzkách, workshopech pracovních skupin, projektového týmu a během průběžného testování v rámci testovacího a pilotního provozu.
- Součinnost v plnění paralelně běžících projektů, které přímo ovlivňují tuto projektovou dodávku.
- Součinnost v podobě poskytnutí odborných konzultací při realizaci analytických činností.
- Součinnost v zadání obrazovek, atributů objektů, požadovaných reportů, externích datových zdrojů a jejich struktur.
- Součinnost při průběžné specifikaci požadavků a jejich písemného odsouhlasování.
- Součinnost při úpravách a tvorbě detailních analýz, zadávání změn, testovacích scénářů.
- Součinnost při poskytování věcných podkladů zejména pro ověření věcné správnosti řešení.
- Požadujeme zajištění dostupnosti komunikační infrastruktury s koncovými zařízeními.
- Požadujeme zajištění dostupnosti a případných úprav mandatorních služeb (např. MS AD, , Logmanager).
- Podrobné a vždy písemné věcné odsouhlasení algoritmů (procesů). Případné úpravy algoritmů budou řešeny formou změnových požadavků.
- Součinnost v rámci procesu připomínkování a schvalování předávaných dokumentů a díla.
- Součinnost při výměně a poskytování potřebných dat z externích systémů.
- Součinnost objednatele a dalších subdodavatelů zákazníka při provádění zátěžových, integračních a uživatelských a akceptačních testů.
- Součinnost během školení klíčových uživatelů.
- Součinnost během implementace cílového řešení (zejména na koncová zařízení).
- V průběhu realizace projektu může dojít k upřesnění či doplnění další součinnosti dle aktuálních potřeb realizace projektu.

### Specifické požadavky zhotovitele na součinnost objednatele

ČDC a.s. - Odbor procesního inženýringu,

- poskytne součinnost v úpravě číselníku CČA.
- bude spolupracovat při provádění testů.

Pokud bude poskytování služeb prováděno na pracovištích objednatele, zajistí objednatel na svůj náklad veškeré potřebné předpoklady pro řádné poskytování služeb zhotovitelem, a to zejména pracovní místnost v prostorách objednatele, stůl, židle, přípojné místo do počítačové sítě objednatele.

Součinnost nad rámec povinností uvedených v této příloze není objednatel povinen poskytnout.

PŘÍLOHA ČÍSLO 6 PROTOKOL O AKCEPTACI



## Akceptační protokol

Číslo smlouvy:	Identifikace protokolu:
Název činnosti:	Datum vypracování:
Výstup činnosti:	Zpracovatel:

Spolupracující osoby:

**1. Popis výstupu činnosti k akceptaci**

**2. Připomínky k výstupu činnosti**

**3. Vyjádření k akceptaci výstupu činnosti (ano/ano podmíněné/ne a proč)**

**4. Finanční vyhodnocení**

a)

Číslo DČ	Plánovaná cena DČ		Splněná cena DČ		Nesplněná částka		Sankce	
	Provozní	Investiční	Provozní	Investiční	Provozní	Investiční	Provozní	Investiční
Celkem	0,-	0,-	0,-	0,-	0,-	0,-	0,-	0,-

### Podpisy členů Kontrolní komise

Jméno	Útvar	Datum	Podpis