

Číslo smlouvy společnosti CETIN: VPI/MJ/2020/00189
Číslo smlouvy Stavebníka: 141773

SAP S/4 Hana: 8030001735
Registr smluv: ANO



KUJIP01B9YX0

**SMLOUVA O REALIZACI PŘEKLÁDKY
SÍŤE ELEKTRONICKÝCH KOMUNIKACÍ
č. VPI/MJ/2020/00189**

mezi

CETIN a.s.

a

Kraj Vysočina

CETIN a.s.

se sídlem Českomoravská 2510/19, Libeň, 190 00 Praha 9

IČO: 04084063

DIČ: CZ04084063

zapsaná v obchodním rejstříku vedeném u Městského soudu v Praze pod sp. zn. B 20623

zastoupená

bankovní spojení: PPF banka a.s.

číslo účtu: 2019160003/6000

(dále jen „CETIN“)

a

Kraj Vysočina

se sídlem Žižkova 57, 587 33 Jihlava

IČO: 70890749

DIČ: CZ70890749

zastoupený Mgr. Vítězslavem Schrekem, MBA – hejtmanem kraje

(dále jen „Stavebník“)

CETIN a Stavebník dále společně označováni jako „**Smluvní strany**“ a jednotlivě jako „**Smluvní strana**“,

uzavřely níže uvedeného dne, měsíce a roku dle ustanovení § 1746 odst. 2 zákona č. 89/2012 Sb., občanský zákoník, v účinném znění (dále jen „**občanský zákoník**“) a dle ustanovení § 104 odst. 17 zákona č. 127/2005 Sb., o elektronických komunikacích a o změně některých souvisejících zákonů, v účinném znění (dále jen „**Zákon o elektronických komunikacích**“) tuto

Smlouvu o realizaci překládky sítě elektronických komunikací
(dále jen „**Smlouva**“)

DEFINICE

Výrazy označené ve Smlouvě počátečním velkým písmenem mají pro účely Smlouvy níže uvedený význam, není-li Smlouvou výslovně stanoveno jinak:

CTN je cenový a technický návrh, který je Přílohou č. 1 Smlouvy;

Překládka je stavba v k.ú. Jemnice spočívající ve změně trasy komunikačního vedení SEK ve vlastnictví společnosti CETIN, jejíž rozsah je specifikován v CTN;

Etapa Překládky je jakákoliv část Překládky v CTN označená za etapu, vymezená v CTN a co do rozsahu určená položkami v CTN; Etapa Překládky je pro účely Smlouvy samostatným plněním;

Provizorní překládka je část Překládky v CTN označená za provizorní překládku, co do rozsahu určená položkami v CTN; Provizorní překládka je dočasná změna trasy SEK, která bude nahrazena definitivní změnou trasy SEK; Provizorní překládka je pro účely Smlouvy samostatným plněním – Etapou Překládky;

Definitivní překládka je část Překládky v CTN označená za definitivní překládku, co do rozsahu určená položkami v CTN, je definitivní změnou trasy SEK, a nahrazuje Provizorní

překládku; Definitivní překládku nelze začít realizovat dříve, než je dokončena realizace Provizorní překládky; Definitivní překládka je pro účely Smlouvy samostatným plněním – Etapou Překládky;

Příprava Překládky jsou přípravné činnosti s Překládkou související, nezbytné pro vlastní realizaci Překládky, a to zpracování CTN a další činnosti uvedené v odst. 4.1 písmeno (a) Smlouvy;

Předpoklady pro realizaci Překládky mají význam uvedený v odst. 3.3 Smlouvy;

SEK je síť elektronických komunikací, kterou se rozumí přenosové systémy, popřípadě spojovací nebo směrovací zařízení a jiné prostředky, včetně prvků sítě, které nejsou aktivní, které umožňují přenos signálů po vedení, rádiovými, optickými nebo jinými elektromagnetickými prostředky, včetně družicových sítí, pevných sítí s komutací okruhů nebo paketů a mobilních zemských sítí, sítí pro rozvod elektrické energie v rozsahu, v jakém jsou používány pro přenos signálů, sítí pro rozhlasové a televizní vysílání a sítí kabelové televize, bez ohledu na druh přenášené informace;

Vyjádření o existenci SEK je „*Vyjádření o existenci sítě elektronických komunikací společnosti CETIN a.s.*“ ze dne 26.6.2020 vydané pod čj. 654663/20, jehož nedílnou součástí jsou Všeobecné podmínky ochrany SEK společnosti CETIN, které si vyžádal a obdržel Stavebník;

„**Zákon o vyvlastnění**“ je zákon č. 184/2006 Sb., o odnětí nebo omezení vlastnického práva k pozemku nebo ke stavbě, v účinném znění.

1. ÚVODNÍ USTANOVENÍ

- 1.1 CETIN je vlastníkem SEK, jež má být přeložena na základě Smlouvy.
- 1.2 Stavebník dle Vyjádření o existenci SEK vyvolává Překládku dotčené části SEK dle ustanovení § 104 odst. 17 Zákona o elektronických komunikacích.
- 1.3 Překládka dle Smlouvy je vedena u společnosti CETIN pod označením „**VPIC Jemnice TR průtah most č.152_010**“.

2. PŘEDMĚT SMLOUVY

- 2.1 Předmětem Smlouvy je závazek společnosti CETIN zajistit Překládku a s ní související záležitosti v rozsahu CTN a za podmínek stanovených Smlouvou a závazek Stavebníka, který Překládku vyvolal, společnosti CETIN uhradit všechny nezbytné náklady spojené s Překládkou, které by společnosti CETIN nevznikly, kdyby Překládka nebyla Stavebníkem vyvolána.

3. PŘEKLÁDKA A JEJÍ PODMÍNKY

- 3.1 Překládka bude realizována v rozsahu (územním a stavebnětechnickém) a na nemovitostech specifikovaných v CTN.
- 3.2 Je-li Smlouvou ujednána pro Překládku, před realizací Překládky, pro realizaci Překládky a dokončení Překládky jakákoliv lhůta, podmínka nebo povinnost a/nebo pro Překládku,

před realizací Překládky, pro realizaci Překládky a dokončení Překládky stanoven počátek běhu lhůty ke splnění podmínky nebo povinnosti, má se za to, že lhůta, podmínka nebo povinnost je ujednána rovněž pro Etapu překládky a počátek běhu lhůty ke splnění podmínky nebo povinnosti je stanoven rovněž pro Etapu překládky, není-li Smlouvu výslovně sjednáno jinak.

- 3.3 Předpoklady (podmínky) pro realizaci Překládky jsou:
- (a) zajištění práv k užívání Překládkou dotčených nemovitostí, a to uzavření smlouvy o smlouvě budoucí o zřízení služebnosti s vlastníky Překládkou dotčených nemovitostí nebo vyvlastnění takového práva,
(vše dále jen „**Předpoklady pro realizaci Překládky**“).
- 3.4 Společnost CETIN není povinna zahájit realizaci Překládky dříve, než jsou zajištěny Předpoklady pro realizaci Překládky; bez zajištění Předpokladů pro realizaci Překládky nebude Překládka realizována.
- 3.5 Vlastníkem SEK, přeložené na základě Smlouvy, zůstává společnost CETIN.
- 3.6 Společnost CETIN je oprávněna realizaci Překládky pověřit jinou osobu. Je-li realizaci Překládky a/nebo jednotlivými úkony Překládky pověřena jiná osoba, odpovídá společnost CETIN Stavebníkovi tak, jako by Překládku realizovala sama.

4. ZÁVAZKY SMLUVNÍCH STRAN

- 4.1 Společnost CETIN se zavazuje
- (a) před realizací Překládky:
- (i) zajistit zpracování CTN;
- (ii) pokusit se uzavřít smlouvu o smlouvě budoucí o zřízení služebnosti a/nebo jinou smlouvu s vlastníky Překládkou dotčených nemovitostí, tzn. prokazatelně učinit vlastníkům Překládkou dotčených nemovitostí návrh takové smlouvy.
- (b) po realizaci Překládky:
- (i) zajistit pro své potřeby dokumentaci skutečného provedení Překládky; dokumentace skutečného provedení Překládky nebude dokumentací skutečného provedení s náležitostmi dle vyhlášky č. 499/2006 Sb., o dokumentaci staveb, v účinném znění;
- (ii) zajistit vyhotovení geometrického plánu s vyznačením rozsahu služebnosti k Překládkou dotčeným nemovitostem;
- (iii) zajistit uzavření smluv o zřízení služebnosti s vlastníky Překládkou dotčených nemovitostí a vklad služebnosti dle smluv o zřízení služebnosti s vlastníky Překládkou dotčených nemovitostí do katastru nemovitostí.
- 4.2 Stavebník se zavazuje před realizací Překládky:
- (i) po splnění Předpokladů pro realizaci Překládky, nejdříve však jeden (1) měsíc od uzavření Smlouvy, vyzvat písemně společnost CETIN k realizaci Překládky a oznámit společnosti CETIN stavební připravenost (dále jen „**Kvalifikovaná výzva**“); učinit Kvalifikovanou výzvu jak k realizaci Provizorní překládky, tak i k realizaci Definitivní překládky, pro každou z nich samostatně;

Stavebník předložil společnosti CETIN stavební povolení vydané Městským úřadem Moravské Budějovice, Odbor dopravy a silničního hospodářství na stavbu II/152 JEMNICE – PRŮTAH, MOST EV. Č. 152-010, PD č.j. MUMB/ODSH/ 25903/2020 ze dne 7.10.2020, pravomocného dne 24.10.2020.

- 4.3 Společnost CETIN se zavazuje zajistit realizaci každé Etapy Překládky do tří (3) měsíců ode dne, kdy bude splněna poslední z následujících podmínek:
- (a) společnosti CETIN je doručena Kvalifikovaná výzva;
 - (b) Stavebník uhradil náklady na Přípravu Překládky dle odst. 6.1 písm. (a) Smlouvy.
- 4.4 Stavebník bere na vědomí, že mezi společností CETIN a vlastníky Překládkou dotčených nemovitostí musí dojít s ohledem na ustanovení § 104 Zákona o elektronických komunikacích k úpravě vzájemných právních vztahů v podobě uzavření písemné smlouvy o budoucí smlouvě o zřízení služebnosti a po realizaci Překládky k uzavření smlouvy o zřízení služebnosti případně ke zřízení takového práva ve vyvlastňovacím řízení dle Zákona o vyvlastnění. Náhrady za zřízení služebností, které společnost CETIN vlastníkům Překládkou dotčených nemovitostí uhradí, bude Stavebník s ohledem na ustanovení § 104 odst. 17 Zákona o elektronických komunikacích povinen uhradit společnosti CETIN jako náklady vzniklé společnosti CETIN v souvislosti s Překládkou. Stejně tak bude Stavebník povinen uhradit společnosti CETIN náklady za uhrazení správních poplatků za vklad služebností do katastru nemovitostí, případně náklady vzniklé společnosti CETIN v souvislosti s vyvlastňovacím řízením dle Zákona o vyvlastnění.
- 4.5 Stavebník se zavazuje poskytnout společnosti CETIN při uzavírání smluv o budoucí smlouvě o zřízení služebnosti a po realizaci Překládky při uzavírání smluv o zřízení služebnosti potřebnou součinnost.
- 4.6 Jakákoliv lhůta dle odst. 4.3 Smlouvy sjednaná k realizaci Překládky a/nebo sjednaná Smluvními stranami na základě Smlouvy se prodlužuje o dobu, po kterou je v prodlení Stavebník s plněním povinnosti dle Smlouvy a/nebo po kterou byla realizace Překládky přerušena nebo nemohla být zahájena z důvodu nikoliv na straně společnosti CETIN, a o další dobu, o kterou je lhůtu k realizaci Překládky třeba prodloužit v důsledku prodlení Stavebníka.
- 4.7 Dnem ukončení realizace Etapy Překládky je den, kdy je Stavebníkovi doručeno na adresu uvedenou v hlavičce Smlouvy nebo na adresu elektronické pošty uvedenou v čl. 8 Smlouvy oznámení o ukončení realizace Etapy Překládky. Smluvní strany ujednaly a souhlasí, že oznámení dle předchozí věty budou považovat za doručené pátým (5.) dnem od odeslání oznámení na adresu uvedenou v hlavičce Smlouvy nebo na adresu elektronické pošty uvedenou v čl. 8 Smlouvy.

5. NÁKLADY SPOJENÉ S PŘEKLÁDKOU

- 5.1 Stavebník je dle ustanovení § 104 odst. 17 Zákona o elektronických komunikacích povinen nést náklady Překládky dotčeného úseku SEK, přičemž takovými náklady jsou všechny nezbytné náklady vlastníka SEK, které by mu nevznikly, kdyby Překládka nebyla Stavebníkem vyvolána.
- 5.2 Výše nákladů Překládky stanovených na základě CTN činí ke dni uzavření Smlouvy **261.470,- Kč** (slovy: dvě stě šedesát jedna tisíc čtyři sta sedmdesát korun českých). Specifikace těchto nákladů je uvedena v CTN.

- 5.3 Překládka dle Zákona o elektronických komunikacích je mimo předmět daně z přidané hodnoty.
- 5.4 V případě, že v souvislosti s realizací Překládky společnosti CETIN vzniknou další nezbytné náklady na Překládku, které nejsou vyčísleny v odst. 5.2 Smlouvy, Stavebník se zavazuje je společností CETIN uhradit, za předpokladu, že nebudou zahrnuty v nákladech překládky stanovených po vyhotovení Projektu dle čl. 5 odst. 5.3 této Smlouvy. Stavebník se zavazuje je společností CETIN uhradit na základě dodatku k této smlouvě, přičemž smluvní strany se zavazují takový dodatek uzavřít před provedením prací nebo vznikem nákladů souvisejících s překládkou SEK a to do 30 dnů ode dne doručení výzvy k jeho uzavření Stavebníkovi. Pokud k uzavření takového dodatku v uvedené lhůtě nedojde, uhradí Stavebník tyto náklady společnosti CETIN na základě jejich uplatnění.

Může se jednat zejména, nikoliv však výlučně o:

- (a) náklady na náhrady za omezení vlastnického práva vlastníkům Překládkou dotčených nemovitostí dle uzavřených smluv o služebnosti a/nebo dle pravomocného rozhodnutí příslušného vyvlastňovacího úřadu o omezení vlastnického práva zřízením služebnosti rozhodnutím;
 - (b) náklady související se zrušením a následným výmazem služebnosti (vázanoucí na nemovitostech dotčených původní, překládanou SEK) z katastru nemovitostí,
 - (c) náklady na náhrady za omezené užívání lesního a půdního fondu včetně nákladů na vypracování výpočtu;
 - (d) hydrogeologický, geologický, dendrologický a ostatní odborné posudky zpracované subjekty k tomu určenými;
 - (e) náklady na koordinační výkresy, povodňové plány a zaměření, vyžadované dotčenými subjekty;
 - (f) náklady na identifikaci parcel;
 - (g) náklady na správní poplatky dle zákona č. 634/2004 Sb. o správních poplatcích, v účinném znění, které vzniknou společnosti CETIN v důsledku získávání potřebných správních rozhodnutí – povolení, které jsou nezbytné k realizaci Překládky;
 - (h) náklady související se zvláštním užíváním veřejného prostranství, vyměřené v souvislosti s realizací Překládky podle zákona č.565/1990 Sb., o místních poplatcích v účinném znění;
 - (i) náklady související se zvláštním užíváním dle ustanovení § 25 zákona č. 13/1997 Sb., o pozemních komunikacích, v účinném znění;
 - (j) náklady na peněžité plnění plynoucí z nájemních smluv, jejichž uzavření je nutné pro realizaci Překládky;
 - (k) náklady související s majetkovými újmami, způsobenými na zemědělských plodinách v souvislosti s realizací Překládky;
 - (l) náklady na ochranu komunikačních vedení a zařízení před přepětím a nadproudem, včetně odborného výpočtu a návrhu;
 - (m) náklady související se záchranným archeologickým dohledem.
- 5.5 Výše nákladů na Překládku stanovené na základě CTN se změní písemným oznámením společnosti CETIN o změně výše nákladů na Překládku doručeným Stavebníkovi (dále jen „Oznámení o změně výše nákladů“). Společnost CETIN je oprávněna Oznámení o změně výše nákladů učinit v každém kalendářním roce, ve kterém je Smlouva účinná, vždy však pouze jednou (1) za příslušný kalendářní rok. Společnost CETIN není povinna za trvání účinnosti Smlouvy učinit žádné Oznámení o změně výše nákladů.

6. PLATEBNÍ PODMÍNKY

- 6.1 Náklady spojené s Překládkou ve výši skutečně provedených prací a skutečně vynaložených nákladů dle odst. 5.3 a/nebo odst. 5.5 Smlouvy je Stavebník povinen uhradit na základě jednotlivých daňových dokladů (dále jen „Faktura“). Faktury budou společností CETIN vystaveny takto:
- (a) Faktura za CTN Překládky ve výši **10.750,- Kč** (slovy: deset tisíc sedm set padesát korun českých) bude společností CETIN vystavena do patnácti (15) dnů od uzavření této Smlouvy,
 - (b) Faktura za Etapu Překládky bude vystavena do patnácti (15) dnů od ukončení realizace té které Etapy Překládky dle odst. 4.7 Smlouvy.
- 6.2 Náklady společností CETIN uvedené v odst. 5.4 Smlouvy budou hrazeny Stavebníkem odděleně na základě samostatných Faktur vystavených společností CETIN.
- 6.3 Jakoukoliv Fakturu vystavenou společností CETIN dle Smlouvy a v souladu se Smlouvou je Stavebník povinen uhradit ve lhůtě třiceti (30) dnů ode dne doručení Faktury.
- 6.4 Faktury budou Stavebníkovi zasílány na adresu uvedenou v hlavičce Smlouvy.
- 6.5 Náklady dle Smlouvy budou Stavebníkem hrazeny na účet společnosti CETIN uvedený v hlavičce Smlouvy, pokud nebude Fakturou vystavenou společností CETIN stanoveno jinak.
- 6.6 Stavebník se dostane do prodlení s uhrazením Faktury, pokud řádně a v souladu se Smlouvou účtovaná částka nebude nejpozději poslední den splatnosti Faktury připsána ve prospěch účtu společnosti CETIN.

7. SANKCE

- 7.1 Pro případ, že Stavebník bude v prodlení s úhradou některé částky, k jejíž úhradě je dle Smlouvy povinen, je povinen uhradit společnosti CETIN smluvní pokutu ve výši 0,3 % z dlužné částky za každý započatý den prodlení.
- 7.2 Smluvní pokuta je splatná do deseti (10) dnů ode dne doručení písemné výzvy příslušné Smluvní straně k její úhradě.
- 7.3 Zaplacením smluvní pokuty dle Smlouvy není dotčen nárok společnosti CETIN na náhradu skutečné škody a ušlého zisku v celém rozsahu způsobené škody.

8. KONTAKTNÍ A ODPOVĚDNÉ OSOBY SMLUVNÍCH STRAN

- 8.1 Za společnost CETIN:
ve věcech smluvních:
funkce:



- ve věcech technických:
funkce:
e-mail:



8.2 Za Stavebníka:

ve věcech smluvních: Mgr. Vítězslav Schrek, MBA
funkce: hejtman kraje
e-mail: posta@kr-vysocina.cz, tel.: 564 602 111

ve věcech technických: Ing. Karel Liška
funkce: investiční technik
e-mail: liska.k@kr-vysocina.cz, tel.: 564 602 216, 724 650 221

9. Odstoupení od smlouvy

- 9.1 Společnost CETIN je oprávněna, aniž by tím omezila jakákoli svá jiná práva nebo možnosti nápravy dle Smlouvy, odstoupit od Smlouvy v případech stanovených v odst. 9.2 nebo 9.3 nebo 9.4 Smlouvy tím, že doručí Stavebníkovi písemné oznámení o odstoupení. Odstoupení je účinné okamžikem jeho doručení Stavebníkovi, není-li v odstoupení stanoveno pozdější datum jeho účinnosti.
- 9.2 Dostane-li se Stavebník do prodlení s úhradou jakékoliv platby dle Smlouvy a toto prodlení trvá déle než třicet (30) dnů, je společnost CETIN oprávněna od Smlouvy odstoupit.
- 9.3 Pokud Kvalifikovaná výzva pro Definitivní překládku nebude doručena společnosti CETIN nejpozději do šesti (6) měsíců ode dne ukončení realizace Provizorní překládky dle odst. 4.7 Smlouvy, je společnost CETIN oprávněna od Smlouvy odstoupit.
- 9.4 Vznikne-li společnosti CETIN právo odstoupit od Smlouvy dle odst. 9.2 nebo 9.3 Smlouvy, je společnost CETIN oprávněna od Smlouvy odstoupit i částečně, s účinky pro každou Etapu Překládky v odstoupení označenou.
- 9.5 Odstoupí-li společnost CETIN dle odst. 9.2 nebo 9.3 nebo 9.4 Smlouvy, je Stavebník povinen uhradit společnosti CETIN veškeré náklady společnosti CETIN již vzniklé v souvislosti s plněním ze Smlouvy.
- 9.6 Pokud ve Smlouvě není výslovně stanoveno jinak, Smluvní strany sjednávají, že odstoupit od Smlouvy lze pouze způsobem a z důvodů stanovených ve Smlouvě, čímž Smluvní strany výslovně vylučují příslušná ustanovení občanského zákoníku, která upravují možnosti odstoupení od Smlouvy.
- 9.7 Odstoupením od Smlouvy nezanikají zejména případné nároky Smluvních stran na zaplacení úroků z prodlení, smluvních pokut, náhradu škody a dalších nákladů vzniklých na základě Smlouvy či v souvislosti s ní; dále nezanikají ustanovení Smlouvy, která vzhledem ke své povaze mají trvat i po ukončení Smlouvy.

10. Rozvazovací podmínka

- 10.1 Kvalifikovaná výzva pro Provizorní překládku musí být doručena společnosti CETIN nejpozději do dvou (2) let od uzavření Smlouvy. Marné uplynutí této lhůty je rozvazovací podmínkou platnosti a účinnosti Smlouvy dle ustanovení § 548 odst. 2 občanského zákoníku.

- 10.2 Smlouva zanikne prvním dnem následujícím po uplynutí dvou (2) let od uzavření Smlouvy, aniž by v této lhůtě byla společnosti CETIN doručena řádná Kvalifikovaná výzva pro Provizorní překládku učiněná za splnění podmínek uvedených v odst. 4.2 Smlouvy.
- 10.3 Zanikne-li Smlouva rozvazovací podmínkou, je Stavebník povinen uhradit společnosti CETIN veškeré náklady společnosti CETIN již vzniklé v souvislosti s plněním Smlouvy do doby zániku Smlouvy rozvazovací podmínkou.
- 10.4 Zánikem Smlouvy rozvazovací podmínkou nezanikají případné nároky Smluvních stran na zaplacení úroků z prodlení, smluvních pokut, náhradu škody a dalších nákladů vzniklých na základě Smlouvy či v souvislosti s ní; dále nezanikají ustanovení Smlouvy, která vzhledem ke své povaze mají trvat i po zániku Smlouvy.

11. OCHRANA OSOBNÍCH ÚDAJŮ

- 11.1 Za účelem plnění práv a povinností vyplývajících ze Smlouvy nebo vzniklých v souvislosti se Smlouvou si Smluvní strany navzájem předávají nebo mohou předávat osobní údaje (dále jen „Osobní údaje“) ve smyslu čl. 4 odst. 1 Nařízení Evropského parlamentu a Rady (EU) č. 2016/679 ze dne 27. dubna 2016, o ochraně fyzických osob v souvislosti se zpracováním osobních údajů a o volném pohybu těchto údajů a o zrušení směrnice 95/46/ES (obecné nařízení o ochraně osobních údajů) (dále jen „GDPR“) subjektů údajů, kterými jsou zejména zástupci, zaměstnanci nebo zákazníci druhé Smluvní strany či jiné osoby pověřené druhou Smluvní stranou k výkonu či plnění práv a povinností vyplývajících ze Smlouvy nebo vzniklých v souvislosti se Smlouvou. Přejímající Smluvní strana je tak vzhledem k předáváním Osobním údajům v pozici správce.
- 11.2 Účelem předání Osobních údajů je plnění Smlouvy. Smluvní strany prohlašují, že předávané Osobní údaje budou zpracovávat pouze k naplnění tohoto účelu, a to v souladu s platnými právními předpisy, zejména v souladu s GDPR.
- 11.3 Smluvní strany prohlašují, že pro předání Osobních údajů druhé Smluvní straně disponují platným právním titulem v souladu s čl. 6 odst. 1 GDPR.
- 11.4 Smluvní strany berou na vědomí, že za účelem plnění Smlouvy může docházet k předání Osobních údajů z přejímající Smluvní strany třetí osobě, zejména osobě, prostřednictvím které přejímající Smluvní strana vykonává či plní práva a povinnosti vyplývající ze Smlouvy nebo vzniklá v souvislosti se Smlouvou. Za plnění povinností ze Smlouvy se považuje zejména provádění Překládky a s ní souvisejících záležitostí v rozsahu a za podmínek stanovených Smlouvou.
- 11.5 Předávající Smluvní strana zajistila nebo zajistí splnění veškerých zákonných podmínek nezbytných pro předání Osobních údajů vůči subjektům údajů, zejména informuje subjekty údajů o skutečnosti, že došlo k předání konkrétních Osobních údajů přejímající Smluvní straně, a to za účelem plnění Smlouvy. V případě, že přejímající Smluvní stranou je společnost CETIN, předávající Smluvní strana seznámí subjekty údajů rovněž i s podmínkami zpracování Osobních údajů, včetně rozsahu zvláštních práv subjektu údajů, které jsou uvedeny v Zásadách zpracování osobních údajů dostupných na adrese <https://www.cetin.cz/zasady-ochrany-osobnich-udaju>. Splnění povinností uvedené v tomto odstavci je předávající Smluvní strana povinna přejímající Smluvní straně na výzvu písemně doložit.

12. ZÁVĚREČNÁ USTANOVENÍ

- 12.1 Smlouva nabývá platnosti dnem podpisu oběma Smluvními stranami a účinnosti dnem následujícím po dni jejího uveřejnění dle zákona č. 340/2015 Sb., o zvláštních podmínkách účinnosti některých smluv, uveřejňování těchto smluv a o registru smluv (zákon o registru smluv), v účinném znění (dále jen „**Zákon o registru smluv**“). Stavebník se zavazuje nejpozději do dvaceti (20) dnů od uzavření Smlouvy uveřejnit její obsah a tzv. metadata a splnit další povinnosti v souladu se Zákonem o registru smluv. Stavebník se zavazuje doručit společnosti CETIN potvrzení o uveřejnění Smlouvy dle Zákonu o registru smluv vydané správcem registru smluv nejpozději následující den po jeho obdržení. Nebude-li Smlouva uveřejněna v souladu se Zákonem o registru smluv ani do tří (3) měsíců od jejího uzavření, zavazuje se Stavebník uzavřít se společností CETIN novou smlouvu, která svým obsahem bude hospodářsky odpovídat znění Smlouvy (příčemž určení lhůt, dob a termínů bude odpovídat tomuto principu a časovému posunu), a to do sedmi (7) dnů od doručení výzvy společnosti CETIN Stavebníkovi. Ujednání tohoto odstavce nabývá účinnosti dnem uzavření Smlouvy.
- 12.2 Vztahy ze Smlouvy vyplývající i vztahy Smlouvou neupravené se řídí právním řádem České republiky, zejména občanským zákoníkem.
- 12.3 Písemným stykem či pojmem „**písemně**“ se pro účely Smlouvy rozumí předání zpráv jedním z těchto způsobů:
- (a) v listinné podobě;
 - (b) e-mailovou zprávou s uznávaným elektronickým podpisem dle zák. č. 297/2016 Sb., o službách vytvářejících důvěru pro elektronické transakce, v účinném znění;
 - (c) e-mailovou zprávou zaslou na adresu kontaktních osob, tak jak jsou specifikovány v čl. 8 Smlouvy.
- Smluvní strany ujednaly, že pro případ změny Smlouvy dle odst. 12.6 Smlouvy, věta první a pro případ odstoupení od Smlouvy se nepoužije způsob uvedený pod písmenem (b) a (c).
- 12.4 Smluvní strany se zavazují vyvinout maximální úsilí k odstranění vzájemných sporů, vzniklých na základě Smlouvy nebo v souvislosti se Smlouvou, a k jejich vyřešení zejména prostřednictvím jednání odpovědných osob nebo jiných pověřených subjektů. Nedohodnou-li se Smluvní strany na způsobu řešení vzájemného sporu, má každá ze Smluvních stran právo uplatnit svůj nárok u příslušného soudu České republiky.
- 12.5 Smluvní strany si nepřejí, aby nad rámec ustanovení Smlouvy byla jakákoliv práva a povinnosti dovozovány z dosavadní či budoucí praxe zavedené mezi Smluvními stranami či zvyklostí zachovávaných obecně či v odvětví týkajícím se předmětu plnění Smlouvy, ledaže je ve Smlouvě výslovně sjednáno jinak. Vedle shora uvedeného si Smluvní strany potvrzují, že si nejsou vědomy žádných dosud mezi nimi zavedených obchodních zvyklostí či praxe.
- 12.6 Smlouva může být měněna pouze písemně, a to právními jednáními Smluvních stran výslovně označenými za dodatky ke Smlouvě s podpisy osob oprávněných jednat za Smluvní strany na téže listině; změna jinou formou je vyloučena. Smluvní strany ujednaly a souhlasí, že ujednání věty předchozí, část za středníkem se neuplatní pro případ Oznamení o změně výše nákladů dle odst. 5.5 Smlouvy.
- 12.7 Smluvní strany se dohodly na vyloučení aplikace následujících ustanovení občanského zákoníku:
- § 557;

- § 1767 odst. 2;
- § 1740 odst. 2 druhá věta a odst. 3; a
- § 1743.

12.8 Smluvní strany na sebe v souladu s § 1765 odst. 2 občanského zákoníku přebírají nebezpečí změny okolností.

12.9 S odkazem na příslušná ustanovení občanského zákoníku, zejména ustanovení § 1881 a § 1895 občanského zákoníku, není Stavebník oprávněn převést či postoupit Smlouvu ani jakákoli svá práva nebo povinnosti ze Smlouvy nebo z její části třetí osobě bez předchozího písemného souhlasu společnosti CETIN.

12.10 Smlouva obsahuje úplné ujednání o předmětu Smlouvy a všech náležitostech, které Smluvní strany měly a chtěly ve Smlouvě ujednat, a které považují za důležité pro závaznost Smlouvy. Žádný projev Smluvních stran učiněný při jednání o Smlouvě ani projev učiněný po uzavření Smlouvy nesmí být vykládán v rozporu s výslovnými ustanoveními Smlouvy a nezakládá žádný závazek žádné ze Smluvních stran.

12.11 Smluvní strany souhlasí a potvrzují si, že údaje uvedené ve Smlouvě nejsou předmětem obchodního tajemství a zároveň nejsou informacemi požívajícími ochrany důvěrnosti majetkových poměrů.

12.12 Společnost CETIN přijala a dodržuje interní korporátní compliance program navržený tak, aby byl zajištěn soulad činnosti společnosti CETIN s platnými a účinnými právními předpisy, pravidly etiky a morálky, a zahrnující opatření, jejichž cílem je předcházení a odhalování porušování uvedených předpisů a pravidel (program Corporate Compliance - <https://www.cetin.cz/corporate-compliance>).

Stavebník (a jakákoliv fyzická nebo právnická osoba, která s ním spolupracuje a kterou využívá pro plnění povinností z této Smlouvy nebo v souvislosti s jejím uzavřením a realizací, tj. pracovníci, zástupci nebo externí spolupracovníci) ctí a dodržuje platné a účinné právní předpisy včetně mezinárodních smluv, základní morální a etické principy. Stavebník odmítá jakékoliv deliktivní jednání a tohoto se zdržuje. Stavebník prohlašuje, že podle jeho nejlepšího vědomí a svědomí on ani žádný jeho pracovník, zástupce nebo externí spolupracovník neporušili v souvislosti s uzavřením této Smlouvy žádný platný a účinný právní předpis. Stavebník prohlašuje, že jeho činnost je legální a veškeré jeho prostředky pocházejí výhradně z legálních zdrojů.

Stavebník je povinen činit veškerá náležitá opatření a vyvíjet co největší úsilí, aby zabránil tomu, že on nebo jakýkoliv jeho pracovník, zástupce nebo externí spolupracovník poruší v souvislosti s realizací této Smlouvy jakýkoliv platný a účinný právní předpis.

Aniž by byla dána jakákoliv souvislost s předmětem činnosti dle této Smlouvy, Stavebník prohlašuje, že uplatňuje a bude uplatňovat veškerá náležitá opatření a že vyvíjí a bude vyvíjet co největší úsilí, aby v rámci jeho činnosti nebo zájmu nedošlo k jednání nebo situaci, která by způsobila takové významné ohrožení nebo narušení jeho reputace, jež by mohlo mít negativní dopad na reputaci s ním spolupracujících subjektů.

Vystupuje-li Stavebník pro společnost CETIN nebo jejím jménem, dává dodržování uvedených zásad najevo.

12.13 Smlouva je vyhotovena ve dvou (2) vyhotoveních, z nichž každé má platnost originálu. Každá ze Smluvních stran obdrží jedno (1) vyhotovení.

12.14 Součástí Smlouvy jsou následující Přílohy:

Příloha č. 1 - CTN

Číslo smlouvy společnosti CETIN: VPI/MJ/2020/00189
Číslo smlouvy Stavebníka: 141773

SAP S/4 Hana: 8030001735
Registr smluv: ANO

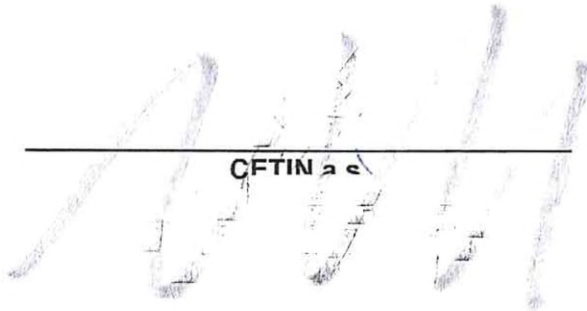
Příloha č. 2 - Stavební povolení vydané Městským úřadem Moravské Budějovice, Odbor
dopravy a silničního hospodářství na stavbu II/152 JEMNICE – PRŮTAH,
MOST EV. Č. 152-010, PD č.j. MUMB/ODSH/ 25903/2020

CETIN:

V Brně dne 19 -11- 2020

Stavebník:

V Jihlavě dne 7. 12. 2020


CETIN a.s.

CETIN a.s.
Českomoravská 2510/19, Libeň
190 00 Praha 9
DIČ: CZ04084063

212


Kraj Vysočina
Mgr. Vítězslav Schrek, MBA
Hejtman kraje


Kraj Vysočina
Žižkova 57, 587 33 Jihlava

16

TECHNICKÁ ZPRÁVA CTN

VPIC Jemnice TR průtah most č.152_010

CTN řeší situaci vyvolanou stavbou *II/152 Jemnice – Průtah, most ev. č. 152-010*.

Jedná se o rekonstrukci mostu, bude ponechána pouze základní nosná konstrukce.

Levou mostní římsou prochází metalické kabely PPFLE 75XN0,8, 100XN0,4, 50XN0,4.

Překládka bude rozdělena na dvě etapy, provizorní a konečnou.

1. etapa - provizorní

Podél levé strany mostu bude stavební firmou rekonstruující most zřízena provizorní lávka. Na lávku budou umístěny nové kabely PPFLE 75XN0,8, 100XN0,4, 50XN0,4. Ty povedou dále zemí mimo prostor rekonstrukce ke stávající trase kabelů. Před začátkem mostu, směr od centra města, budou naspojovány na stávající. Za mostem, směrem na Slavonice, budou kabely 100XN0,4 a 50XN0,4 zavedeny do rozvaděče JEMN25. Kabel 75XN0,8 bude ve stávající spojení naspojován na stávající kabel.

2. etapa - konečná

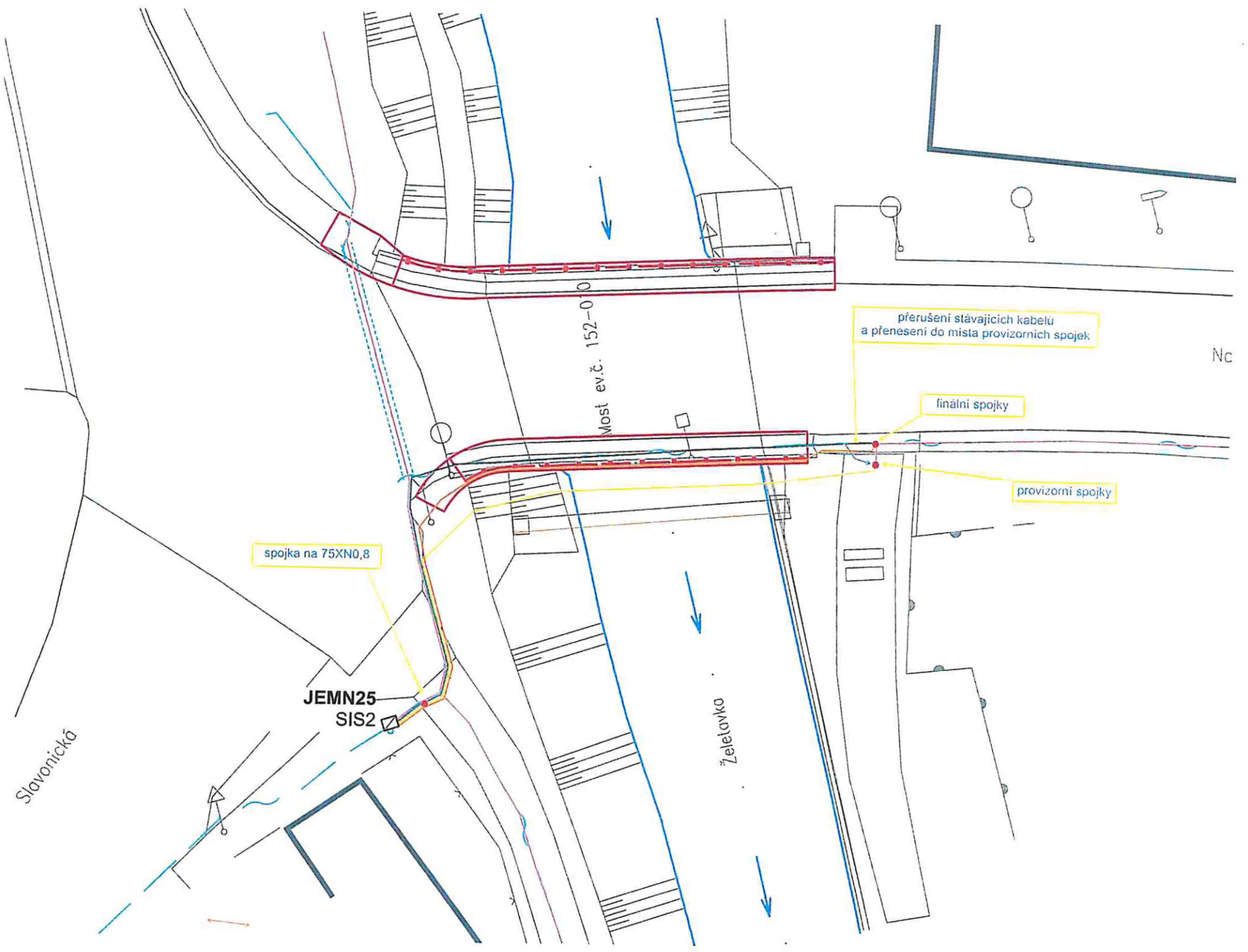
Pro sdělovací vedení CETIN budou v levé římsě připraveny 3 chráničky 110/94.

Ve vhodném stupni dokončení terénních úprav budou po levé straně komunikace do nového výkopu položeny a přes chráničky v levé římsě protaženy nové kabely PPFLE 75XN0,8, 100XN0,4, 50XN0,4. Před začátkem mostu, směr od centra města, budou naspojovány na stávající. Za mostem, směrem na Slavonice, budou kabely 100XN0,4 a 50XN0,4 zavedeny do rozvaděče JEMN25. Kabel 75XN0,8 bude ve stávající spojení naspojován na stávající kabel.

Na akci nebude zpracován realizační stupeň PD, bude využit situační plán stavby.

ÚR zajistí stavebník.

VBř 1x město



VPIC Jemnice TR průtah most č.152_010_specifikace nákladů - celková

PPD - Propočet projektové dokumentace

Ceník: VP-Východ 2018-TEM - STAND. - 2020.10

Název stavby: **VPIC Jemnice TR průtah most č.152_010**

Číslo SPP prvku:

Rekapitulace nákladů:

PŘÍPRAVA	10 750,14 Kč
ZEMNÍ PRÁCE	54 801,76 Kč
MONTÁŽ	85 401,32 Kč
GEODETIKÉ PRÁCE REALIZACE	7 841,28 Kč
VĚCNÁ BŘEMENA PŘÍPRAVA	3 794,18 Kč
VĚCNÁ BŘEMENA REALIZACE	8 575,20 Kč
MATERIÁL ZHOTOVITELE	90 306,12 Kč

Cellkové náklady: 261 470,00 Kč

Číslo SAP	Seznam položek Název položky	Množství	Celková cena
PŘÍPRAVA			
958084	Návrh cenový a technický	1.00 ks	10 750,14 Kč
ZEMNÍ PRÁCE			
954970	Pokládka PE nebo vrapované chráničky	50.00 m	949,00 Kč
958554	Práce zemní do 50 m-ostatní činnosti	1.00 ks	5 311,84 Kč
955551	Prohloubení rýhy š. 35cm o hl.10cm	35.00 m	1 947,75 Kč
955577	Rýha v chodníku bosém 35/50-70	35.00 m	19 344,15 Kč
955578	Rýha v chodníku bosém rozšíření o10cm	105.00 m	16 599,45 Kč
952345	Rýha v trávě 35/70-100	3.00 m	1 062,39 Kč
954956	Rýha vjezd kostky 35/70-90	5.00 m	4 869,20 Kč
954966	Rýha vjezd kostky 35/70-90rozš. o 10 cm	15.00 m	4 173,60 Kč
955054	Vytyčení trasy podél silnice,železnice	43.00 m	544,38 Kč
MONTÁŽ			
955824	Instal.metal. kab. do stávajících trubek	285.00 m	14 421,66 Kč
952649	Měření stejnosměrné během stavby- první čt.	3.00 ks	493,23 Kč
952650	Měření stejnosměrné během stavby - další čt.	222.00 ks	8 424,90 Kč
954999	Montáž jedné čtyřky s jednostr.číslování	600.00 ks	15 180,00 Kč
955268	Montáž podzemní tratě síťové metalické	12400.68 JV	12 400,68 Kč
955282	Montáž spojky smrštiteľné nad 50 čtyřek	6.00 ks	10 623,72 Kč
955281	Montáž spojky smrštiteľné do 50 čtyřek	2.00 ks	2 402,96 Kč
955298	Ukončení jedné čtyřky v rozvaděči	300.00 ks	7 590,00 Kč
955259	Ukončení kabelu v rozvaděči	4.00 ks	1 467,12 Kč
958469	Uvedení stavby do provozu	1.00 ks	5 335,72 Kč
958555	Zpracování dok. skut. provedení do 50 m	1.00 ks	1 138,25 Kč
955081	Zrušení ukončení jedné čtyřky v rozvad.	300.00 ks	5 316,00 Kč
955083	Zrušení ukončení kabelu v rozvaděči	4.00 ks	607,08 Kč
GEODETIKÉ PRÁCE REALIZACE			
955198	Plán geom.pro VBŘ do 200m vč.(kus=100m)	1.00 ks	2 782,39 Kč
956284	Zaměření trasy pro stavbu do 100m	1.00 ks	5 058,89 Kč

VĚCNÁ BŘEMENA PŘÍPRAVA

955313	Uzavření sml. o SB o VBŘ	2.00 ks	3 794,18 Kč
--------	--------------------------	---------	-------------

VĚCNÁ BŘEMENA REALIZACE

954830	Projednáni Smlouvy o zřizeni věcného břemene náhrada za VBŘ - odhadovaná	1000.00 JV	1 000,00 Kč
--------	---	------------	-------------

Přesná výše náhrad za zřízení služebnosti (věcného břemene) nebo způsob jejího určení, bude známa po uzavření smlouvy o smlouvě budoucí o zřízení služebnosti se všemi vlastníky dotčených nemovitostí.

955315	Uzavření sml.na zákl.SSB a přípr.vkl.VBŘ	2.00 ks	4 553,00 Kč
--------	--	---------	-------------

958085	Zajištění vkladu/výmazu věcného břemene do/z KN	1.00 ks	3 022,20 Kč
--------	---	---------	-------------

Limitka materiálu

Číslo SAP	Název položky	Množství	Celková cena
MATERIÁL ZHOTOVITELE			
303918	Deska krycí plast. 300x1000 mm	73.00 ks	2 674,72 Kč
303813	Fólie výstražná 330mm PE oranžová	83.00 m	353,58 Kč
300110	Kabel plastový TCEPKPFLE 100x4x0,4	95.00 m	17 033,50 Kč
300109	Kabel plastový TCEPKPFLE 50x4x0,4	95.00 m	8 672,55 Kč
300277	Kabel plastový TCEPKPFLE 75x4x0,8	95.00 m	47 179,85 Kč
312425	Modul konektor. 9700-10P	120.00 ks	2 666,40 Kč
312881	Spojka kabelová XAGA 500 55/12- 300/FLE	2.00 ks	1 455,50 Kč
312889	Spojka kabelová XAGA 500 75/15- 400/FLE	2.00 ks	1 463,30 Kč
320294	Spojka smršťovací XAGA 500-100/25-460	4.00 ks	3 226,72 Kč
309290	Svorkovnice LSA zář. rozp. 2/10 60891121-02	30.00 ks	3 610,50 Kč
302423	Trubka vrapovaná 110/94 s lankem	50.00 m	1 969,50 Kč

VPIC Jemnice TR průtah most č.152_010 - specifikace nákladů - definitivní překládka

PPD - Propočet projektové dokumentace

Ceník: VP-Východ 2018-TEM - STAND. - 2020.10

Název stavby: **VPIC Jemnice TR průtah most č.152_010**

Číslo SPP prvku:

Rekapitulace nákladů:

ZEMNÍ PRÁCE	22 278,69 Kč
MONTÁŽ	56 217,22 Kč
GEODETICKÉ PRÁCE REALIZACE	7 841,28 Kč
VĚCNÁ BŘEMENA REALIZACE	8 575,20 Kč
MATERIÁL ZHOTOVITELE	41 142,61 Kč

Celkové náklady definitivní překládka: 136 055,00 Kč

Číslo SAP	Seznam položek Název položky	Množství	Celková cena
ZEMNÍ PRÁCE			
954970	Pokládka PE nebo vrapované chráničky	25.00 m	474,50 Kč
958554	Práce zemní do 50 m-ostatní činnosti	1.00 ks	5 311,84 Kč
955551	Prohloubení rýhy š. 35cm o hl.10cm	15.00 m	834,75 Kč
955577	Rýha v chodníku 35/50-70	15.00 m	8 290,35 Kč
955578	Rýha v chodníku rozšíření o10cm	45.00 m	7 114,05 Kč
955054	Vytyčení trasy podél silnice,železnice	20.00 m	253,20 Kč
MONTÁŽ			
955824	Instal.metal. kab. do stávajících trubek	135.00 m	6 831,00 Kč
952649	Měření stejnosměrné během stavby- první čtyřka	3.00 ks	493,23 Kč
952650	Měření stejnosměrné během stavby - další čtyřka	222.00 ks	8 424,90 Kč
954999	Montáž jedné čtyřky s jednostr.číslování	300.00 ks	7 590,00 Kč
955268	Montáž podzemní tratě síťové metalické	12400.68 JV	12 400,68 Kč
955282	Montáž spojky smrštitelné nad 50 čtyřek	3.00 ks	5 311,86 Kč
955281	Montáž spojky smrštitelné do 50 čtyřek	1.00 ks	1 201,48 Kč
955298	Ukončení jedné čtyřky v rozvaděči	150.00 ks	3 795,00 Kč
955259	Ukončení kabelu v rozvaděči	2.00 ks	733,56 Kč
958469	Uvedení stavby do provozu	1.00 ks	5 335,72 Kč
958555	Zpracování dok. skut. provedení do 50 m	1.00 ks	1 138,25 Kč
955081	Zrušení ukončení jedné čtyřky v rozvad.	150.00 ks	2 658,00 Kč
955083	Zrušení ukončení kabelu v rozvaděči	2.00 ks	303,54 Kč
GEODETICKÉ PRÁCE REALIZACE			
955198	Plán geom.pro VBŘ do 200m vč.(kus=100m)	1.00 ks	2 782,39 Kč
956284	Zaměření trasy pro stavbu do 100m	1.00 ks	5 058,89 Kč
VĚCNÁ BŘEMENA REALIZACE			
954830	Projednání Smlouvy o zřízení věcného břemene náhrada za VBŘ - odhadovaná	1000.00 JV	1 000,00 Kč
Přesná výše náhrad za zřízení služebnosti (věcného břemene) nebo způsob jejího určení, bude známa po uzavření smlouvy o smlouvě budoucí o zřízení služebnosti se všemi vlastníky dotčených nemovitostí.			
955315	Uzavření sml.na zákl.SSB a přípr.vkl.VBŘ	2.00 ks	4 553,00 Kč

958085	Zajištění vkladu/výmazu věcného břemene do/z KN	1.00 ks	3 022,20 Kč
--------	---	---------	-------------

Číslo SAP	Limitka materiálu Název položky	Množství	Celková cena
MATERIÁL ZHOTOVITELE			
303918	Deska krycí plast. 300x1000 mm	30.00 ks	1 099,20 Kč
303813	Fólie výstražná 330mm PE oranžová	30.00 m	127,80 Kč
300110	Kabel plastový TCEPKPFLE 100x4x0,4	45.00 m	8 068,50 Kč
300109	Kabel plastový TCEPKPFLE 50x4x0,4	45.00 m	4 108,05 Kč
300277	Kabel plastový TCEPKPFLE 75x4x0,8	45.00 m	22 348,35 Kč
312425	Modul konektor. 9700-10P	60.00 ks	1 333,20 Kč
312881	Spojka kabelová XAGA 500 55/12- 300/FLE	1.00 ks	727,75 Kč
312889	Spojka kabelová XAGA 500 75/15- 400/FLE	1.00 ks	731,65 Kč
320294	Spojka smršťovací XAGA 500-100/25-460	2.00 ks	1 613,36 Kč
302423	Trubka vrapovaná 110/94 s lankem	25.00 m	984,75 Kč

VPIC Jemnice TR průtah most č.152_010 - specifikace nákladů - provizorní překládka

PPD - Propočet projektové dokumentace

Ceník: VP-Východ 2018-TEM - STAND. - 2020.10

Název stavby: **VPIC Jemnice TR průtah most č.152_010**

Číslo SPP prvku:

Rekapitulace nákladů:

PŘÍPRAVA	10 750,14 Kč
ZEMNÍ PRÁCE	32 523,07 Kč
MONTÁŽ	29 184,10 Kč
VĚCNÁ BŘEMENA PŘÍPRAVA	3 794,18 Kč
MATERIÁL ZHOTOVITELE	49 163,51 Kč

Celkové náklady provizorní překládka: 125 415,00 Kč

Číslo SAP	Seznam položek Název položky	Množství	Celková cena
PŘÍPRAVA			
958084	Návrh cenový a technický	1.00 ks	10 750,14 Kč
ZEMNÍ PRÁCE			
954970	Pokládka PE nebo vrapované chráničky	25.00 m	474,50 Kč
955551	Prohloubení rýhy š. 35cm o hl.10cm	20.00 m	1 113,00 Kč
955577	Rýha v chodníku bosém 35/50-70	20.00 m	11 053,80 Kč
955578	Rýha v chodníku bosém rozšíření o10cm	60.00 m	9 485,40 Kč
952345	Rýha v trávě 35/70-100	3.00 m	1 062,39 Kč
954956	Rýha vjezd kostky 35/70-90	5.00 m	4 869,20 Kč
954966	Rýha vjezd kostky 35/70-90rozš. o 10 cm	15.00 m	4 173,60 Kč
955054	Vytyčení trasy podél silnice,železnice	23.00 m	291,18 Kč
MONTÁŽ			
955824	Instal.metal. kab. do stávajících trubek	150.00 m	7 590,66 Kč
954999	Montáž jedné čtyřky s jednostr.číslování	300.00 ks	7 590,00 Kč
955282	Montáž spojky smrštiteľné nad 50 čtyřek	3.00 ks	5 311,86 Kč
955281	Montáž spojky smrštiteľné do 50 čtyřek	1.00 ks	1 201,48 Kč
955298	Ukončení jedné čtyřky v rozvaděči	150.00 ks	3 795,00 Kč
955259	Ukončení kabelu v rozvaděči	2.00 ks	733,56 Kč
955081	Zrušení ukončení jedné čtyřky v rozvad.	150.00 ks	2 658,00 Kč
955083	Zrušení ukončení kabelu v rozvaděči	2.00 ks	303,54 Kč
VĚCNÁ BŘEMENA PŘÍPRAVA			
955313	Uzavření sml. o SB o VBR	2.00 ks	3 794,18 Kč

Číslo SAP	Limitka materiálu Název položky	Množství	Celková cena
MATERIÁL ZHOTOVITELE			
303918	Deska krycí plast. 300x1000 mm	43.00 ks	1 575,52 Kč
303813	Fólie výstražná 330mm PE oranžová	53.00 m	225,78 Kč
300110	Kabel plastový TCEPKPFLE 100x4x0,4	50.00 m	8 965,00 Kč
300109	Kabel plastový TCEPKPFLE 50x4x0,4	50.00 m	4 564,50 Kč

300277	Kabel plastový TCEPKPFLE 75x4x0,8	50.00 m	24 831,50 Kč
312425	Modul konektor. 9700-10P	60.00 ks	1 333,20 Kč
312881	Spojka kabelová XAGA 500 55/12- 300/FLE	1.00 ks	727,75 Kč
312889	Spojka kabelová XAGA 500 75/15- 400/FLE	1.00 ks	731,65 Kč
320294	Spojka smršťovací XAGA 500-100/25-460	2.00 ks	1 613,36 Kč
309290	Svorkovnice LSA zář. rozp. 2/10 60891121-02	30.00 ks	3 610,50 Kč
302423	Trubka vrapovaná 110/94 s lankem	25.00 m	984,75 Kč

M Ě S T S K Ý Ú Ř A D, Odbor dopravy a silničního hospodářství
náměstí Míru 31, 676 02 Moravské Budějovice

SPIS. ZN.: ODSH/20079/2020/Hu
Č.J.: MUMB/ODSH/ 25903/2020
VYŘIZUJE: Bc. Jana Hutařová
TEL.: 568 408 356
E-MAIL: jhutarova@mbudejovice.cz
DATUM: 07.10.2020



ROZHODNUTÍ
STAVEBNÍ POVOLENÍ

Výroková část:

Městský úřad Moravské Budějovice, jako silniční správní úřad příslušný podle § 40 odst. 4 písm. a) zákona č. 13/1997 Sb., o pozemních komunikacích, ve znění pozdějších předpisů (dále jen "zákon o pozemních komunikacích"), a speciální stavební úřad příslušný podle § 16 odst. 1 a § 40 odst. 4 písm. a) zákona o pozemních komunikacích, a § 15 odst. 1 zákona č. 183/2006 Sb., o územním plánování a stavebním řádu (stavební zákon), ve znění pozdějších předpisů (dále jen "stavební zákon"), ve stavebním řízení přezkoumal podle § 108 až 114 stavebního zákona žádost o stavební povolení, kterou dne 10.08.2020 podal

Kraj Vysočina, IČO 70890749, Žižkova 1882, 586 01 Jihlava,
kterého zastupuje DOPRAPLAN s.r.o., IČO 05411572, Přemyslovců 462, 709 00 Ostrava

(dále jen "stavebník"), a na základě tohoto přezkoumání:

- I. **Vydává** podle § 115 stavebního zákona a § 18c vyhlášky č. 503/2006 Sb., o podrobnější úpravě územního rozhodování, územního opatření a stavebního řádu

s t a v e b n í p o v o l e n í

na stavbu:

II/152 JEMNICE – PRŮTAH, MOST EV. Č. 152-010, PD

(dále jen "stavba") na pozemcích parc. č. 381, 437, 873, 910/1, 910/4, 910/6, 910/7, 910/8, 911, 2293, 2543 v katastrálním území Jemnice.

Stavba obsahuje:

- Projektová dokumentace řeší rekonstrukci stávajícího mostu ev. č. 152 - 010 přes řeku Želetavku ve městě Jemnici. Řešený úsek silnice s mostem ev. č. 152-010 je v intravilánu města Jemnice. Provozní staničení silnice II/152 v místě mostu - km 37,726. Stávající silnice II/152 je provozována ve směrovém nerozděleném dvoupruhovém uspořádání. Stavba se nachází na území Kraje Vysočina v okresu Třebíč na stávající silnici II/152. Řešená oblast v rámci tohoto projektu leží na katastrálním území Jemnice. Projektová dokumentace ve stupni dokumentace pro stavební povolení stavby (DSP) SO 201 Most ev. č. 152 - 010 řeší návrh opravy mostu na základě výsledků hlavní mostní prohlídky z roku 2017 a také v návaznosti na zpracovanou projektovou dokumentaci ve stupni PD pro vydání společného povolení, která řeší rekonstrukci stávající silnice II. třídy č. 152 od křižovatky ulice Tyršova (II/152) a ul. Lipová po křižovatku silnic II/152 a silnice II/408 v Jemnici.

- Přemost'ovanou překážkou je vodní tok Želetavka, který je ve správě Povodí Moravy, s. p. Hydrotechnický výpočet kapacity mostního otvoru nebyl proveden. Bude ponechán stávající stav, do toku nebude v rámci opravy mostu zasahováno. V rámci rekonstrukce mostu dojde ke změně příčného uspořádání mostu. Bude proveden nový mostní svršek a nové vybavení mostu. Je navržena sanace povrchu nosné konstrukce a pohledových ploch spodní stavby. Jsou navrženy nové závěrné zídky, které budou pomoci trnů vlepené výztuže propojeny s křídly a úložným prahem. Dále bude provedena nová železobetonová deska vyrovnávacího betonu spřažená konstrukčně pomoci trnů vlepených do mezer mezi prefabrikáty.
- Povrch desky bude opatřen izolací, budou provedeny nové monolitické ŽB římsy s chodníky (pochůzí plocha 1,5 m), do říms budou osazeny chráničky pro kabely VO, sdělovací kabely CETIN a jako rezerva pro optický kabel případně kabel EON. Na římsách bude osazeno ocelové mostní zábradlí výšky 1,10 m se svislou výplní. Budou osazeny nové povrchové mostní závěry. Podél křídel, kde nejsou nábrežní zdi nebo jiné odláždění, je navrženo ochranné odláždění z lomového kamene do betonového lože celkové tl. 400 mm. Za závěrnými zídkami jsou navrženy přechodové klíny z mezerovitého betonu.

II. Stanoví podmínky pro provedení stavby:

1. Stavba bude provedena podle projektové dokumentace ověřené stavebním úřadem, ověřenou autoriz. inženýrem pro dopravní stavby Ing. Pavlem Hanykem ČKAIT 1103906. Případné změny musí být předem projednány a povoleny podle příslušného ustanovení stavebního zákona.
2. Stavebník bude stavbu realizovat pouze na pozemcích, ke kterým mu vzniklo vlastnické právo nebo právo založené smlouvou provést stavbu nebo opatření anebo právo odpovídající věcnému břemenu.
3. Při provádění stavby je stavebník podle § 152 odst. 3 stavebního zákona povinen zejména:
 - Oznámit speciálnímu stavebnímu úřadu předem termín zahájení stavby, název a sídlo stavebního podnikatele, který bude stavbu provádět, jméno stavbyvedoucího (zodpovědné osoby).
 - Zajistit, aby na stavbě nebo staveništi byla k dispozici ověřená dokumentace stavby a všechny doklady týkající se provádění stavby nebo její změny, popř. jejich kopie.
 - Ohlašovat stavebnímu úřadu fáze výstavby podle plánu kontrolních prohlídek stavby.
 - Stavba bude realizována odbornou firmou s oprávněním k provádění dopravních staveb.
 - Stavebník je povinen dosažení dané etapy výstavby stavebnímu úřadu předem oznámit.
4. Celá stavba mostu musí navazovat na vedlejší stavbu „II/152 Jemnice – průtah“, povolenou rozhodnutím ze dne 15.07.2020 pod č.j. MUMB/ODSH/17799/2020.
5. Před zahájením zemních prací budou vytyčeny všechny dotčené inženýrské sítě a zajištěna jejich ochrana v souladu s ČSN 763005. Vytýčení bude provedeno za účasti příslušných vlastníků (správců) těchto sítí a budou respektovány podmínky jejich vyjádření. S tímto vytýčením musí být seznámeni pracovníci stavebního podnikatele, kteří budou provádět stavební práce. Případné přeložky budou povoleny příslušnými stavebními úřady a provedeny před zahájením prací. Rovněž nesmí být poškozena vzdušná vedení.
6. Stavba musí respektovat příslušné normy, zejména ČSN 736201 „Projektování mostních objektů“ a ČSN 752130 „Křížení a souběhy vodních toků s drahami, pozemními komunikacemi a vedením“.
7. Při provádění stavby je nutno dodržovat předpisy, týkající se bezpečnosti a ochrany zdraví při práci (zejména příslušná ustanovení zákona č. 309/2006 Sb., tj. zákona o zajištění dalších podmínek bezpečnosti a ochrany zdraví při práci, a jeho prováděcího předpisu, tj. nař. vlády č. 591/2006 Sb., o bližších minimálních požadavcích na bezpečnost a ochranu zdraví při práci na staveništích) a dbát o ochranu zdraví a života osob na staveništi.
8. Stavebník zajistí prostorové vytýčení stavby odborně způsobilou osobou.
9. Stavební práce budou probíhat tak, aby nebyla ohrožena bezpečnost silničního provozu. Při stavbě nebude výkopek ukládán na silnici.
10. Stavebník zajistí vzájemnou věcnou a časovou koordinaci realizace jednotlivých stavebních objektů předmětné stavby. Po dobu realizace stavby stavebník zajistí možnost příjezdu a přístupu ke všem pozemkům i objektům, které se nacházejí v blízkosti staveniště. Případné omezení příjezdu stavebník včas projedná s vlastníky, příp. uživateli, těchto pozemků; příjezd pro sanitní a hasičské vozy musí být zajištěn trvale. Je rovněž třeba zajistit trvalý přístup správců sítí (zařízení) do prostoru jejich umístění v případě havárie.

11. Po dokončení stavby stavebník zajistí uvedení pozemních komunikací poškozených prokazatelně vlivem staveništní dopravy do odpovídajícího stavebně technického stavu, a to v dohodě s jednotlivými vlastníky (správci) dotčených pozemních komunikací. Následně stavebník předmětné pozemní komunikace protokolárně předá jejich vlastníkům (správcům).
12. Při provádění stavby budou dodržena ustanovení vyhlášky č. 268/2009 Sb. - o technických požadavcích na výstavbu, upravující požadavky na provádění stavebních konstrukcí a technických zařízení staveb, a na ně navazující ustanovení příslušných technických norem a předpisů na stavbu se vztahujících.
13. Provedení stavby musí vyhovovat ustanovením vyhlášky č. 398/2009 Sb., která stanoví obecné tech. požadavky zabezpečující bezbariérové užívání staveb.
14. Na stavbě nebo na staveništi musí být k dispozici ověřená dokumentace stavby a všechny doklady, týkající se prováděné stavby nebo její změny (popřípadě jejich kopie) a musí být veden stavební deník.
15. Při provádění stavby nesmí být narušeny nadzemní a podzemní stávající sdělovací kabely, zařízení, vedení a potrubí. Pokud by při provádění prací byl zjištěn výskyt neznámého podzemního vedení, musí být o tom neprodleně uvědomen vlastník tohoto vedení, který stanoví další podmínky pro provádění prací.
16. Při provádění prací je třeba si počínat tak, aby bylo co nejméně omezeno a rušeno užívání sousedních pozemků nebo staveb a aby nebyla způsobena škoda vlastníkům sousedních pozemků nebo staveb - zejména dbát, aby nedocházelo k neodůvodněnému omezení práv vlastníků sousedních pozemků nebo staveb, k ohrožení zdraví a života osob, k poškozování majetku a ničení zeleně, k nepořádku na staveništi, ...apod.
17. Při provádění stavby nesmí být také nad přípustnou míru znečišťováno životní prostředí a přilehlé komunikace, okolní zástavba nesmí být nad přípustnou míru obtěžována hlukem, prachem a vibracemi. Zároveň také nesmí dojít ke znečišťování terénu, povrchových a podzemních vod ropnými a jinými škodlivými látkami. Po skončení prací je stavebník povinen uvést okolí stavby (sousední pozemek nebo stavbu) do původního nebo náležitého stavu.
18. S odpadem, vznikajícím při stavební činnosti, bude nakládáno v souladu se zákonem č.185/2001 Sb., o odpadech a ostatními souvisejícími předpisy v odpadovém hospodářství (obaly od stavebních materiálů nesmí být likvidovány spalováním na místě).
19. V průběhu stavby budou jednotlivé stavební práce prováděny tak, aby byl zajištěn bezpečný přístup a příjezd k jednotlivým pozemkům nebo stavebám dotčených shora uvedenou stavbou.
20. Terén pozemků, dotčených výše uvedenou stavbou, bude po provedení stavebních prací uveden zhotovitelem stavby do původního nebo náležitého stavu.
21. V blízkosti vodních toků nebudou volně skladovány závadné látky a lehce odplavitelný materiál.
22. Dokončenou stavbu lze podle ustanovení § 122 stavebního zákona užívat na základě vydaného kolaudačního souhlasu, který vydá speciální stavební úřad na žádost stavebníka.
23. Stavba, na kterou se toto stavební povolení vztahuje, bude dokončena do **31.12.2022**.
24. Pokud bude použito přechodné dopravní značení, musí být v dostatečném předstihu požádán příslušný silniční úřad o vydání souhlasu o přechodné stanovení úpravy provozu na pozemní komunikaci.
25. Před uvedením stavby do provozu musí stavebník požádat příslušný silniční úřad o **stanovení místní úpravy provozu** dle zákona č. 361/2000 Sb., o provozu na pozemních komunikacích ve shodě s projektovou dokumentací, případně jeho doplnění při místním šetření před vydáním rozhodnutí o předčasné užívání stavby, případně kolaudačního souhlasu.
26. Budou dodrženy podmínky uvedené ve stanovisku Policie ČR, Územní obor Třebíč, DI, Bráfova tř., Třebíč ze dne 17.09.2020 pod č. j. KRPJ-56616-1/ČJ-2020-161006-ROU:
 - *Napojení na stávající silniční těleso musí být plynulé (nelze skokově měnit šířkové parametry komunikace).*
 - *Komunikace pro pěší (chodník) musí mít přímou návaznost na stávající komunikační síť pro chodce.*
 - *Min. šířka chodníku 1,5 m, průchozí výška min. 2,2 m, max. podélný sklon nesmí přesáhnout 8,33% a max. příčný sklon 2%.*
 - *Chodník musí být opatřen vodící linií s max. délkou 8 m, v místě ukončení musí být opatřen varovným pásem, pokud bude vodící linií tvořit zábradlí, musí být ve výšce 0,10 až 0,25 m nad povrchem chodníku opatřeno zarážkou pro slepeckou hůl.*
 - *Bezpečností zádržné zařízení (zábradlí) musí být umístěno a realizováno v souladu s ČSN 736101 čl. 15.2.2.4 a násl.*

- Celá stavba musí být realizována v souladu s vyhl. 398/2009 Sb. o bezbariérovém užívání staveb osobami s omezenou schopností orientace a pohybu.
- Práce v blízkosti komunikací při realizaci je nutno koncipovat takovým způsobem, aby byl v co nejmenší míře omezen silniční provoz. V případě omezení silničního provozu pohybem stavebních mechanismů, pracovní činností apod., je nutno zdejším DI nejméně 30 dní před plánovanou realizací přeložit návrh přechodného dopravního značení

27. Budou dodrženy podmínky závazného stanoviska - Městského úřadu Moravské Budějovice, odbor životního prostředí ze dne 13.08.2020 pod č. j. MUMB/OŽP/20484/2020:

Budou dodrženy podmínky plynoucí ze stanoviska Povodí Moravy, s. p., Dřevařská 11, 601 75 Brno ze dne 16.07.2020 zn. PM-22372/2020/5203/Fi:

Upozorňujeme:

Stavebník podstupuje riziko možných následků vyplývajících ze stavby v záplavovém území a je si plně vědom podmínek vodního zákona a odpovědnosti za způsobené škody při neplnění těchto povinností (§ 52 - povinnosti vlastníků staveb a zařízení v korytech vodního toku nebo sousedících s nimi, § 67 - omezení v záplavových územích, § 85- odpovědnost za způsobené škody při neplnění povinností). Povodí Moravy, sp. nenese odpovědnost za případné škody způsobené průchodem velkých vod při povodňových průtocích nebo chodem ledů. Veškerá rizika možných povodňových škod nese investor, resp. vlastník stavby.

Provádění prací nesmí negativně ovlivnit odtokové poměry v dané lokalitě.

Odpad ze stavby bude likvidován v souladu se zákonem č.185/2001 Sb.

Používané mechanizační prostředky musí být v dobrém technickém stavu a budou dodržována preventivní opatření k zabránění případným úkapům či únikům ropných látek.

II. Vyjádření správce VVT Želetavka

Jako správce vodního toku (Povodí Moravy, s. p., závod Dyje, provoz Dačice) s předloženým záměrem souhlasíme za podmínek:

Opravou mostu nedojde ke zmenšení průtočného profilu.

Pro provádění stavby bude zpracován havarijný a povodňový plán (§ 39 a § 71 zákona 254/2001 Sb.), které budou předloženy vodohospodářskému dispečinku Povodí Moravy, s. p. k vyjádření. Schválené plány budou v jednom vyhotovení před zahájením stavby předány na vodohospodářský dispečink Povodí Moravy, s.p. V plánech bude uveden zhotovitel stavby a termíny provádění.

Případné kácení břehového porostu je nutno odsouhlasit příslušným orgánem ochrany přírody a přímým správcem vodního toku.

Během stavby nesmí dojít k dotčení koryta vodního toku a břehů nad rámec nezbytných stavebních úprav, znečištění toku stavebním odpadem a dalšími látkami nebezpečnými vodám. Závadné látky, lehce odplavitelný materiál ani stavební odpad nebudou volně skladovány na břehu.

Přímému správci vodního toku, tj. Povodí Moravy, s.p., provoz Dačice (Ing. Drexler, tel. 384 420204, provozdacice@pmo.cz) bude v dostatečném časovém předstihu 7 dnů oznámen termín předání staveniště, zahájení a ukončení prací, přímý správce bude zván ke kontrolním dnům.

Po ukončení stavebních prací musí být dotčené pozemky uklizeny, upraveny a veškerý přebytečný materiál a stavební odpad odstraněn.

Přímý správce bude přizván k závěrečně kontrolní prohlídce stavby před vydáním kolaudačního souhlasu.

Povodí Moravy, s.p. nebude přebírat žádný objekt související se stavbou do své správy ani majetku (tj. nebude přebírán do majetku ČR, ke kterému má právo hospodaření Povodí Moravy, s. p.).

III. Vyjádření Povodí Moravy, s.p. z hlediska majetkoprávních vztahů

Upozorňujeme, že navrženým záměrem budou dotčeny pozemky státu ČR se kterým má právo hospodařit Povodí Moravy, s.p., pro vydání rozhodnutí příslušného orgánu státní správy je nutné získat práva k těmto pozemkům. Řešení těchto majetkoprávních vztahů náleží do kompetence útvaru správy majetku závodu Dyje (Náměšť n/Osl, Husova 760, tel. 541637111, fax 541211404 - JUDr. Kubizňák).

Ve věci majetkoprávního dořešení, je nutné podat písemnou žádost příslušnému závodu s následujícím obsahem:

popis akce, v rámci které má proběhnout vypořádání, stupeň projektové dokumentace,

pozemky, kterých se akce týká, k. ú., případně další dotčený majetek Povodí Moravy, s. p., (úpravy, apod.) - rozsah dotčení (zábor dočasný a trvalý),

co konkrétně se bude na dotčených pozemcích realizovat,

předpokládaná doba realizace (dny/měsíce/roky)

snímek katastrální mapy se zákresem dotčených pozemků nebo situaci,

investora stavby, případně plnou moc pro zastupování,

doložení vyjádření útvaru správy povodí Povodí Moravy, s. p., k příslušnému stupni PD (kopie toto stanoviska).

28. Budou dodrženy podmínky uvedené v závazném stanovisku - MěÚ Moravské Budějovice, odboru výstavby a územního plánování - památková péče ze dne 07.07.2020 pod č. j. MUMB/OVUP/17173/2020:

U chodníku budou prvotně zachováni/znovu použity stávající kamenné žulové obrubníky. V případě, že budou stávající žulové obrubníky ve špatném technickém stavu a nebude možné je znovu použít, budou osazeny nové, opět kamenné ve světlém (přednostně žlutém) odstínu. Barevný nátěr ocelové konstrukce bude buď v odstínu kovářské černi či tmavě červené.

29. Stavebník zajistí splnění podmínek CETIN a.s. pod č. j. 578193/20 ze dne 16.03.2020 a ze dne 26.06.2020 a č.j. 654663/2020.
30. Budou dodrženy podmínky uvedené ve vyjádření - E. ON Distribuce, a.s. ze dne 16.03.2020 pod zn. D8626-26037954 a ze dne 22.07.2020 pod zn. J14151-27015183.
31. Budou dodrženy podmínky uvedené ve vyjádření GridServices, s.r.o. ze dne 22.06.2020 pod zn. 5002157950.
32. Budou dodrženy podmínky Vodárenská akciová společnost, a.s. ze dne 22.06.2020 pod č.j. TR/3278/2020-On.
33. Budou dodrženy podmínky uvedené ve stanovisku Povodí Moravy, s.p. ze dne 16.07.2020 pod zn. PM-22372/2020/5203/Fi.
34. Bude splněna povinnost vyplývající z vyjádření - Archeologický ústav AV ČR ze dne 02.01.2020 pod zn. ARUB/3131/20 DS a ze dne 31.08.2020 pod zn. ARUB/4961/20 DS.
35. Bude respektováno závazné stanovisko Krajské Hygienické stanice Kraje Vysočina, územní pracoviště Třebíč ze dne 30.06.2020 vydané pod značkou KHSV/11456/2020/TR/HOK/Kou.
36. Bude respektováno závazné stanovisko Hasičského záchranného sboru Kraje Vysočina ze dne 01.07.2020 pod č.j. HSJI-2536-2/TR-2020,
37. Budou dodrženy podmínky NIPI Bezbariérové prostředí, o. p. s ze dne 29.07.2020 pod zn. 081200020.
38. Bude respektováno závazné stanovisko - MěÚ Moravské Budějovice, odboru výstavby a územního plánování ze dne 24.6.2020 pod č. j. MUMB/OVUP/16176/2020.
39. Bude respektováno závazné stanovisko Městského úřadu Moravské Budějovice, odboru životního prostředí ze dne 11.06.2020 pod č. j. MUMB/OŽP/15047/2020-Kr.
40. Bude respektováno závazné stanovisko Městského úřadu Moravské Budějovice, odboru životního prostředí ze dne 17.06.2020 pod č. j. MUMB/OŽP/15519/2020.

Účastníci řízení, na něž se vztahuje rozhodnutí správního orgánu:

Kraj Vysočina, Žižkova 1882, 586 01 Jihlava

Odůvodnění:

Dne 10.08.2020 podal stavebník žádost o vydání stavebního povolení na stavbu: „II/152 JEMNICE - PRŮTAH. MOST EV. Č. 152-010, PD“. Uvedeným dnem bylo zahájeno stavební řízení.

Speciální stavební úřad stanovil okruh účastníků řízení podle § 109 stavebního zákona. Účastníky stavebního řízení byli stanoveni vlastníci sousedního pozemku nebo stavby na něm, může-li být jeho vlastnické právo navrhovanou stavbou přímo dotčeno a vlastníci stavby na pozemku, na kterém má být stavba prováděna, a ten, kdo má k tomuto pozemku nebo stavbě právo odpovídající věcnému břemenu, mohou-li být jejich práva navrhovanou stavbou přímo dotčena.

Účastníci řízení - další dotčené osoby:

Kraj Vysočina, Krajská správa a údržba silnic Vysočiny, p.o., CETIN a. s., E.ON Distribuce a.s., GridServices, s.r.o., Povodí Moravy s.p., Město Jemnice, VODÁRENSKÁ AKCIOVÁ SPOLEČNOST, a. s.,

Speciální stavební úřad oznámil dne 26.08.2020 pod č. j. MUMB/ODSH/21419/2020 zahájení stavebního řízení známým účastníkům řízení a dotčeným orgánům. Současně podle ustanovení § 112 odst. 2 stavebního zákona upustil od ohledání na místě a ústního jednání, protože jsou mu dobře známy poměry v území a žádost poskytuje dostatečný podklad pro posouzení záměru, a stanovil, že ve lhůtě do 15 dnů od

doručení tohoto oznámení mohou účastníci řízení uplatnit své námitky a dotčené orgány svá závazná stanoviska.

Dle zásad územního rozvoje kraje Vysočina se **jedná o veřejně prospěšnou stavbu v oblasti dopravy** – dopravní koridory DK11, DK29 a DK31. ZÚR stanovují šířku koridorů pro umístění veřejně prospěšných staveb (DK11, DK29 a DK31) 80 m pro silnice II. třídy.

Speciální stavební úřad v provedeném stavebním řízení přezkoumal předloženou žádost z hledisek uvedených v § 111 stavebního zákona, projednal ji s účastníky řízení a s dotčenými orgány a zjistil, že jejím uskutečněním nebo užíváním nejsou ohroženy zájmy chráněné stavebním zákonem, předpisy vydanými k jeho provedení a zvláštními předpisy. Projektová dokumentace stavby splňuje obecné požadavky na výstavbu a podmínky územního rozhodnutí o umístění stavby. Speciální stavební úřad v průběhu řízení neshledal důvody, které by bránily povolení stavby.

Speciální stavební úřad zajistil vzájemný soulad předložených závazných stanovisek dotčených orgánů vyžadovaných zvláštními předpisy a zahrnul je do podmínek rozhodnutí.

Speciální stavební úřad rozhodl, jak je uvedeno ve výroku rozhodnutí, za použití ustanovení právních předpisů ve výroku uvedených.

Žádost o stavební povolení doložil stavebník doklady, rozhodnutími a souhlasy dotčených orgánů státní.

- Vyjádření - Městského úřadu Moravské Budějovice, odbor životního prostředí ze dne 10.06.2020 pod č. j. OŽP/14864/2020,
- Závazné stanovisko - Městského úřadu Moravské Budějovice, odbor životního prostředí ze dne 11.06.2020 pod č.j. MUMB/OŽP/15047/2019-Kr,
- Závazné stanovisko - Městského úřadu Moravské Budějovice, odbor životního prostředí ze dne 17.06.2020 pod č. j. MUMB/OŽP/15519/2020,
- Závazné stanovisko - Městského úřadu Moravské Budějovice, odbor životního prostředí ze dne 13.08.2020 pod č. j. MUMB/OŽP/20484/2020,
- Závazné stanovisko - Městského úřadu Moravské Budějovice, Odboru výstavby a územního plánování ze dne 07.07.2020 pod č.j. MUMB/OVUP/17173/2020,
- závazné stanovisko - MěÚ Moravské Budějovice, odboru výstavby a územního plánování ze dne 24.6.2020 pod č. j. MUMB/OVUP/16176/2020,
- Stanovisko - Povodí Moravy ze dne ze dne 16.07.2020 pod zn. PM-22372/2020/5203/Fi,
- Stanovisko - Policie ČR, Územní obor Třebíč, DI, Bráfova tř., Třebíč ze dne 17.09.2020 pod č. j. KRPI-56616-1/ČJ-2020-161006-ROU,
- Vyjádření - Vodárenská akciová společnost, a.s. ze dne 22.06.2020 pod č.j. TR/3278/2020-On,
- Vyjádření - Archeologický ústav AV ČR ze dne 02.01.2020 pod zn. ARUB/3131/20 DS a ze dne 31.08.2020 pod zn. ARUB/4961/20 DS,
- Vyjádření - CETIN a. s. ze dne 16.03.2020 pod č.j. 578193/20 a ze dne 26.06.2020 pod č.j. 654663/2020,
- Vyjádření - E. ON Distribuce, a.s. ze 16.03.2020 pod zn. D8626-26037954 a ze dne 22.07.2020 pod zn. J14151-27015183
- Vyjádření - GridServices, s.r.o. ze dne dne 22.06.2020 pod zn. 5002157950,
- Vyjádření Město Jemnice - ze dne 03.07.2020 a ze dne MEJE 1349/2020/Šál,
- Vyjádření - KSÚSV, p. o. ze dne 04.06.2020 pod zn. KSAÚSVPO/006671/2020,
- Vyjádření - NIPI Bezbariérové prostředí, o. p. s ze dne 29.07.2020 pod zn. 081200020,
- Závazné stanovisko - Sekce ekonomická a majetková Ministerstva obrany, Odbor ochrany územních zájmů a řízení programů nemovité infrastruktury ze dne 14.07.2020 pod Sp. zn.: 102760/2020-1150-OÚZ-BR,
- Závazné stanovisko - Hasičský záchranný sbor Kraje Vysočina ze dne 01.07.2020 pod ev. č. HSIJ-2536-2/TR-2020,

- Závazné stanovisko - Krajská Hygienická stanice Kraje Vysočina, územní pracoviště Třebíč ze dne 30.06.2020 vydané pod značkou KHSV/11456/2020/TR/HOK/Kou,
- projektová dokumentace, 2 paré,
- plná moc 1 x

Vypořádání s návrhy a námitkami účastníků:

- Podmínky účastníků řízení byly zpracovány do podmínek ve výrokové části tohoto rozhodnutí.

Vypořádání s vyjádřeními účastníků k podkladům rozhodnutí:

- Účastníci se k podkladům rozhodnutí nevyjádřili

Poučení účastníků:

Proti tomuto rozhodnutí se lze odvolat do 15 dnů ode dne jeho oznámení ke Krajskému úřadu kraje Vysočina Jihlava podáním u zdejšího správního orgánu.

Odvolání se podává s potřebným počtem stejnopisů tak, aby jeden stejnopis zůstal správnímu orgánu a aby každý účastník dostal jeden stejnopis. Nepodá-li účastník potřebný počet stejnopisů, vyhotoví je správní orgán na náklady účastníka. Odvoláním lze napadnout výrokovou část rozhodnutí, jednotlivý výrok nebo jeho vedlejší ustanovení. Odvolání jen proti odůvodnění rozhodnutí je nepřípustné.

Speciální stavební úřad po dni nabytí právní moci stavebního povolení zašle stavebníkovi jedno vyhotovení ověřené projektové dokumentace a štítek obsahující identifikační údaje o povolené stavbě. Další vyhotovení ověřené projektové dokumentace zašle vlastníkovi stavby, pokud není stavebníkem. Stavebník je povinen štítek před zahájením stavby umístit na viditelném místě u vstupu na staveniště a ponechat jej tam až do dokončení stavby, případně do vydání kolaudačního souhlasu; rozsáhlé stavby se mohou označit jiným vhodným způsobem s uvedením údajů ze štítku.

Stavba nesmí být zahájena, dokud stavební povolení nenabude právní moci. Stavební povolení pozbývá platnosti, jestliže stavba nebyla zahájena do 2 let ode dne, kdy nabylo právní moci.

otisk úředního razítka,

Mgr. Martin Ferdan v. r.
vedoucí odboru dopravy a silničního hospodářství

Za správnost vyhotovení: Bc. Jana Hutařová

Poplatek:

Správní poplatek podle zákona č. 634/2004 Sb., o správních poplatcích je stavebník osvobozen

Obdrží:

účastníci (dodejky)

Krajská správa a údržba silnic Vysočiny, příspěvková organizace, IDDS: 3qdn8g

DOPRAPLAN s.r.o., IDDS: 2u33ihb

CETIN a.s., IDDS: qa7425t

E.ON Distribuce a.s., IDDS: nf5dxbu

GridServices, s.r.o., IDDS: jnyjs6

Město Jemnice, IDDS: uy3bdu8

Povodí Moravy s.p., IDDS: m49t8gw

VODÁRENSKÁ AKCIOVÁ SPOLEČNOST, a.s., Divize Třebíč, IDDS: siygrm

dotčené správní úřady

Hasičský záchranný sbor Kraje Vysočina, IDDS: ntdaa7v

Krajská hygienická stanice kraje Vysočina se sídlem v Jihlavě, územní pracoviště Třebíč, IDDS: vzxi...

Krajské ředitelství policie kraje Vysočina, Územní odbor Třebíč, Dopravní inspektorát, IDDS: x9nhptc

Městský úřad Moravské Budějovice, Odbor výstavby a územního plánování, památková péče,

Městský úřad Moravské Budějovice, Odbor výstavby a územního plánování, územní plánování,

Městský úřad Moravské Budějovice, Odbor životního prostředí,

Ministerstvo obrany České republiky, sekce nakládání s majetkem MO, Odbor ochrany územních zájmů, IDDS:
hjyaavk

ostatní

Archeologický ústav AV ČR, Brno, v. v. i., Brno, IDDS: xnjf5zy

NIPI bezbariérové prostředí, o.p.s., Národní institut pro integraci osob s omezenou schopností pohybu a orientace
České republiky, IDDS: 5ec62h6

Správa majetku města, s.r.o., IDDS: ca63vew
Správa majetku města, s.r.o., IDDS: ca63vew