

DÍL 1, ČÁST 4
FORMULÁŘ 4.4.2
ZÁVAZEK INTEGRITY

Pro: Ředitelství silnic a dálnic ČR, Na Pankráci 56, Praha 4

Od: Metrostav a.s., koželužská 2450/4, 180 00 Praha 8, IČ: 00014915

V souladu s požadavky § 68 odst. 3 písm. c) zákona č. 137/2006 Sb., o veřejných zakázkách, v platném znění, tímto prohlašujeme a zavazujeme se, že respektujeme zásady ochrany hospodářské soutěže, stanovené zákonem č. 143/2001 Sb., o ochraně hospodářské soutěže a o změně některých zákonů (dále „zákon o ochraně hospodářské soutěže“), ve znění pozdějších předpisů, zejména že jsme neuzavřeli a neuzavřeme zakázanou dohodu podle zákona o ochraně hospodářské soutěže v souvislosti s veřejnou zakázkou na stavební práce „D3 0309/I Bošilec - Ševětín“, ev. č. dle Věstníku veřejných zakázek 507270 (dále „Veřejná zakázka“).

Dále prohlašujeme a zavazujeme se, že ani my ani nikdo jiný, včetně našich vedoucích zaměstnanců, zaměstnanců nebo statutárních či jiných orgánů, případně členů těchto orgánů, jednajících naším jménem s příslušným pověřením nebo s naším vědomím nebo souhlasem nebo s naší pomocí, se nezúčastnil, ani nezúčastní jakýchkoliv zakázaných praktik (definovaných dále) v souvislosti se zadávacím řízením nebo s provedením nebo dodávkou jakýchkoliv prací, zboží nebo služeb v souvislosti se zadávacím řízením na Veřejnou zakázku a zavazujeme se, že Vás budeme informovat, dozvíme-li se o jakémkoliv případě zakázaných praktik kterékoliv osoby v naší organizaci, která je zodpovědná za dodržení tohoto závazku.

Po dobu trvání zadávacího řízení, a bude-li naše nabídka úspěšná, i po dobu platnosti Smlouvy o dílo (dále „Smlouva“) určíme a budeme mít ve funkci osobu Vám přiměřeně vyhovující, k níž budete mít plný a okamžitý přístup, která bude povinna a bude mít potřebnou pravomoc k zajištění dodržení tohoto závazku.

Jestliže (i) bychom my nebo některý z našich vedoucích zaměstnanců, zaměstnanců nebo statutárních či jiných orgánů, případně členů těchto orgánů, jednajících jak uvedeno výše, byli pravomocně odsouzeni jakýmkoliv soudem za jakýkoliv čin, představující zakázané praktiky v souvislosti s jakýmkoliv zadávacím řízením nebo dodávkou prací, zboží nebo služeb během pěti let bezprostředně předcházejících datu tohoto závazku, nebo (ii) některý z našich vedoucích zaměstnanců, zaměstnanců nebo statutárních či jiných orgánů, případně členů těchto orgánů, byl propuštěn nebo odstoupil z jakéhokoliv zaměstnání či funkce z důvodu účasti na jakýchkoliv zakázaných praktikách, uvádíme níže podrobnosti tohoto případu, propuštění nebo odstoupení spolu s opatřeními, která jsme podnikli nebo podnikneme k zajištění, aby ani tato společnost, ani žádný z našich vedoucích zaměstnanců, zaměstnanců nebo statutárních či jiných orgánů, případně členů těchto orgánů, nemohl uplatnit žádné zakázané praktiky v souvislosti se Smlouvou.

Potvrzujeme, že pro účely tohoto závazku mají jednotlivé pojmy následující význam:

- **Úplatkářství** (Corrupt practice) znamená nabízení, předání nebo slibování jakékoliv nepatřičné výhody k ovlivnění činnosti veřejného činitele nebo vyhrožování újmou na jeho osobě, zaměstnání, majetku, právech nebo pověsti v souvislosti se zadáním zakázky

148

nebo s realizací jakékoliv smlouvy, aby kdokoliv získal nebo si podržel zakázku nepatřičným způsobem nebo získal jinou nepatřičnou výhodu v podnikání.

- **Podvodné jednání** (Fraudulent practice) znamená protiprávní nebo nečestné prohlášení nebo zakrývání skutečností, jehož účelem nebo úmyslem je nepatřičně ovlivnit zadání zakázky nebo provedení smlouvy ke škodě objednatele nebo stanovení nabídkových cen na nekonkurenční úrovni, a tak připravit objednatele o výhody spravedlivé volné soutěže a zahrnuje koluzní praktiky (tajné domluvy před nebo po podání nabídky) mezi uchazeči nebo mezi uchazečem a konzultantem nebo zástupcem objednatele.
- **Objednatel** (Employer) je osoba takto označená v příloze k nabídce.
- **Veřejný činitel** (Public official) je jakákoliv osoba, vykonávající zákonodárnou, správní, řídicí, politickou nebo soudní funkci v kterékoliv zemi nebo vykonávající jakoukoliv veřejnou funkci v kterékoliv zemi, nebo vedoucí zaměstnanec či zaměstnanec veřejného úřadu, veřejné právnické osoby či jakékoliv jiné veřejné instituce v kterékoliv zemi, nebo vedoucí zaměstnanec nebo zaměstnanec mezinárodní organizace.
- **Zakázané praktiky** (Prohibited practice) znamená úkon, který je úplatkářstvím nebo podvodným jednáním.

V Praze dne 20.05.2015

Metrostav a.s.

Metrostav a.s.

179

DÍL 1, ČÁST 4 FORMULÁŘ 4.4.2 ZÁVAZEK INTEGRITY

Pro: Ředitelství silnic a dálnic ČR, Na Pankráci 56, Praha 4

Od: SWIETELSKY stavební s.r.o., Pražská tř. 495/58, 370 04 České Budějovice

V souladu s požadavky § 68 odst. 3 písm. c) zákona č. 137/2006 Sb., o veřejných zakázkách, v platném znění, tímto prohlašujeme a zavazujeme se, že respektujeme zásady ochrany hospodářské soutěže, stanovené zákonem č. 143/2001 Sb., o ochraně hospodářské soutěže a o změně některých zákonů (dále „zákon o ochraně hospodářské soutěže“), ve znění pozdějších předpisů, zejména že jsme neuzavřeli a neuzavřeme zakázanou dohodu podle zákona o ochraně hospodářské soutěže v souvislosti s veřejnou zakázkou na stavební práce „D3 0309/I Bošilec - Ševětín“, ev. č. dle Věstníku veřejných zakázek 507270 (dále „Veřejná zakázka“).

Dále prohlašujeme a zavazujeme se, že ani my ani nikdo jiný, včetně našich vedoucích zaměstnanců, zaměstnanců nebo statutárních či jiných orgánů, případně členů těchto orgánů, jednajících naším jménem s příslušným pověřením nebo s naším vědomím nebo souhlasem nebo s naší pomocí, se nezúčastnil, ani nezúčastní jakýchkoliv zakázaných praktik (definovaných dále) v souvislosti se zadávacím řízením nebo s provedením nebo dodávkou jakýchkoliv prací, zboží nebo služeb v souvislosti se zadávacím řízením na Veřejnou zakázku a zavazujeme se, že Vás budeme informovat, dozvíme-li se o jakémkoliv případě zakázaných praktik kterékoliv osoby v naší organizaci, která je zodpovědná za dodržení tohoto závazku.

Po dobu trvání zadávacího řízení, a bude-li naše nabídka úspěšná, i po dobu platnosti Smlouvy o dílo (dále „Smlouva“) určíme a budeme mít ve funkci osobu Vám přiměřeně vyhovující, k níž budete mít plný a okamžitý přístup, která bude povinna a bude mít potřebnou pravomoc k zajištění dodržení tohoto závazku.

Jestliže (i) bychom my nebo některý z našich vedoucích zaměstnanců, zaměstnanců nebo statutárních či jiných orgánů, případně členů těchto orgánů, jednajících jak uvedeno výše, byli pravomocně odsouzeni jakýmkoliv soudem za jakýkoliv čin, představující zakázané praktiky v souvislosti s jakýmkoliv zadávacím řízením nebo dodávkou prací, zboží nebo služeb během pěti let bezprostředně předcházejících datu tohoto závazku, nebo (ii) některý z našich vedoucích zaměstnanců, zaměstnanců nebo statutárních či jiných orgánů, případně členů těchto orgánů, byl propuštěn nebo odstoupil z jakéhokoliv zaměstnání či funkce z důvodu účasti na jakýchkoliv zakázaných praktikách, uvádíme níže podrobnosti tohoto případu, propuštění nebo odstoupení spolu s opatřeními, která jsme podnikli nebo podnikneme k zajištění, aby ani tato společnost, ani žádný z našich vedoucích zaměstnanců, zaměstnanců nebo statutárních či jiných orgánů, případně členů těchto orgánů, nemohl uplatnit žádné zakázané praktiky v souvislosti se Smlouvou.

Potvrzujeme, že pro účely tohoto závazku mají jednotlivé pojmy následující význam:

- **Úplatkářství** (Corrupt practice) znamená nabízení, předání nebo slibování jakékoliv nepatřičné výhody k ovlivnění činnosti veřejného činitele nebo vyhrožování újmou na jeho osobě, zaměstnání, majetku, právech nebo pověsti v souvislosti se zadáním zakázky

nebo s realizací jakékoliv smlouvy, aby kdokoliv získal nebo si podržel zakázku nepatřičným způsobem nebo získal jinou nepatřičnou výhodu v podnikání.

- **Podvodné jednání** (Fraudulent practice) znamená protiprávní nebo nečestné prohlášení nebo zakrývání skutečností, jehož účelem nebo úmyslem je nepatřičně ovlivnit zadání zakázky nebo provedení smlouvy ke škodě objednatele nebo stanovení nabídkových cen na nekonkurenční úrovni, a tak připravit objednatele o výhody spravedlivé volné soutěže a zahrnuje koluzní praktiky (tajné domluvy před nebo po podání nabídky) mezi uchazeči nebo mezi uchazečem a konzultantem nebo zástupcem objednatele.
- **Objednatel** (Employer) je osoba takto označená v příloze k nabídce.
- **Veřejný činitel** (Public official) je jakákoliv osoba, vykonávající zákonodárnou, správní, řídicí, politickou nebo soudní funkci v kterékoliv zemi nebo vykonávající jakoukoliv veřejnou funkci v kterékoliv zemi, nebo vedoucí zaměstnanec či zaměstnanec veřejného úřadu, veřejné právnické osoby či jakékoliv jiné veřejné instituce v kterékoliv zemi, nebo vedoucí zaměstnanec nebo zaměstnanec mezinárodní organizace.
- **Zakázané praktiky** (Prohibited practice) znamená úkon, který je úplatkářstvím nebo podvodným jednáním.

V Českých Budějovicích dne 6.5.2015

181

DÍL 1, ČÁST 4 FORMULÁŘ 4.4.2 ZÁVAZEK INTEGRITY

Pro: Ředitelství silnic a dálnic ČR, Na Pankráci 56, Praha 4

Od: Doprastav, a.s., Drieňová 27, 826 56 Bratislava – SK, podnikající na území ČR prostřednictvím organizační složky podniku zahraniční právnické osoby pod označením: *Doprastav, a.s. organizační složka Praha, K Zahradnictví 13, 182 00 Praha 8*

V souladu s požadavky § 68 odst. 3 písm. c) zákona č. 137/2006 Sb., o veřejných zakázkách, v platném znění, tímto prohlašujeme a zavazujeme se, že respektujeme zásady ochrany hospodářské soutěže, stanovené zákonem č. 143/2001 Sb., o ochraně hospodářské soutěže a o změně některých zákonů (dále „zákon o ochraně hospodářské soutěže“), ve znění pozdějších předpisů, zejména že jsme neuzavřeli a neuzavřeme zakázanou dohodu podle zákona o ochraně hospodářské soutěže v souvislosti s veřejnou zakázkou na stavební práce „D3 0309/I Bošilec - Ševětín“, ev. č. dle Věstníku veřejných zakázek 507270 (dále „Veřejná zakázka“).

Dále prohlašujeme a zavazujeme se, že ani my ani nikdo jiný, včetně našich vedoucích zaměstnanců, zaměstnanců nebo statutárních či jiných orgánů, případně členů těchto orgánů, jednajících naším jménem s příslušným pověřením nebo s naším vědomím nebo souhlasem nebo s naší pomocí, se nezúčastnil, ani nezúčastní jakýchkoliv zakázaných praktik (definovaných dále) v souvislosti se zadávacím řízením nebo s provedením nebo dodávkou jakýchkoliv prací, zboží nebo služeb v souvislosti se zadávacím řízením na Veřejnou zakázku a zavazujeme se, že Vás budeme informovat, dozvíme-li se o jakémkoliv případě zakázaných praktik kterékoliv osoby v naší organizaci, která je zodpovědná za dodržení tohoto závazku.

Po dobu trvání zadávacího řízení, a bude-li naše nabídka úspěšná, i po dobu platnosti Smlouvy o dílo (dále „Smlouva“) určíme a budeme mít ve funkci osobu Vám přiměřeně vyhovující, k níž budete mít plný a okamžitý přístup, která bude povinna a bude mít potřebnou pravomoc k zajištění dodržení tohoto závazku.

Jestliže (i) bychom my nebo některý z našich vedoucích zaměstnanců, zaměstnanců nebo statutárních či jiných orgánů, případně členů těchto orgánů, jednajících jak uvedeno výše, byli pravomocně odsouzeni jakýmkoliv soudem za jakýkoliv čin, představující zakázané praktiky v souvislosti s jakýmkoliv zadávacím řízením nebo dodávkou prací, zboží nebo služeb během pěti let bezprostředně předcházejících datu tohoto závazku, nebo (ii) některý z našich vedoucích zaměstnanců, zaměstnanců nebo statutárních či jiných orgánů, případně členů těchto orgánů, byl propuštěn nebo odstoupil z jakéhokoliv zaměstnání či funkce z důvodu účasti na jakýchkoliv zakázaných praktikách, uvádíme níže podrobnosti tohoto případu, propuštění nebo odstoupení spolu s opatřeními, která jsme podnikli nebo podnikneme k zajištění, aby ani tato společnost, ani žádný z našich vedoucích zaměstnanců, zaměstnanců nebo statutárních či jiných orgánů, případně členů těchto orgánů, nemohl uplatnit žádné zakázané praktiky v souvislosti se Smlouvou.

Potvrzujeme, že pro účely tohoto závazku mají jednotlivé pojmy následující význam:

- **Úplatkářství** (Corrupt practice) znamená nabízení, předání nebo slibování jakékoliv nepatřičné výhody k ovlivnění činnosti veřejného činitele nebo vyhrožování újmou na jeho osobě, zaměstnání, majetku, právech nebo pověsti v souvislosti se zadáním zakázky nebo s realizací jakékoliv smlouvy, aby kdokoliv získal nebo si podržel zakázku nepatřičným způsobem nebo získal jinou nepatřičnou výhodu v podnikání.
- **Podvodné jednání** (Fraudulent practice) znamená protiprávní nebo nečestné prohlášení nebo zakrývání skutečností, jehož účelem nebo úmyslem je nepatřičně ovlivnit zadání zakázky nebo provedení smlouvy ke škodě objednatele nebo stanovení nabídkových cen na nekonkurenční úrovni, a tak připravit objednatele o výhody spravedlivé volné soutěže a zahrnuje koluzní praktiky (tajné domluvy před nebo po podání nabídky) mezi uchazeči nebo mezi uchazečem a konzultantem nebo zástupcem objednatele.
- **Objednatel** (Employer) je osoba takto označená v příloze k nabídce.
- **Veřejný činitel** (Public official) je jakákoliv osoba, vykonávající zákonodárnou, správní, řídicí, politickou nebo soudní funkci v kterékoliv zemi nebo vykonávající jakoukoliv veřejnou funkci v kterékoliv zemi, nebo vedoucí zaměstnanec či zaměstnanec veřejného úřadu, veřejné právnické osoby či jakékoliv jiné veřejné instituce v kterékoliv zemi, nebo vedoucí zaměstnanec nebo zaměstnanec mezinárodní organizace.
- **Zakázané praktiky** (Prohibited practice) znamená úkon, který je úplatkářstvím nebo podvodným jednáním.

V Praze dne 18.5.2015

Doprastav a.s.

DÍL 1, ČÁST 4
FORMULÁŘ 4.4.5
ZÁVAZEK ODKOUPENÍ VYTĚŽENÉHO MATERIÁLU

"Společnost MTS + SWIETELSKY + DOPRASTAV, D3 0309/I Bošilec - Ševětín"

Název veřejné zakázky: D3 0309/I Bošilec - Ševětín

Společnost Metrostav a.s.,
se sídlem: Koželužská 2450/4, 180 00 Praha 8,
IČ: 00014915,
zapsaná v obchodním rejstříku vedeném Městským soudem v Praze, oddíl B, vložka 758,

jakožto uchazeč v zadávacím řízení na veřejnou zakázku na stavební práce D3 0309/I Bošilec - Ševětín, ev. č. dle Věstníku veřejných zakázek 507270 (dále jen „uchazeč“),
prohlašuje, že je srozuměn s tím, že v průběhu realizace shora uvedené zakázky budou vytěženy materiály, jejichž specifikace a jednotkové ceny jsou uvedeny níže v tabulce:

Materiál	Množství	Jednotková cena
Vyfrézovaný materiál, balené směsi asfaltové		
Ocel		
Dřevní hmota		

Uchazeč se tímto zavazuje při respektování obecně závazných právních předpisů výše uvedený materiál (majetek České republiky) od zadavatele odkoupit, a to ve skutečně vytěženém množství. Kupní cena za vytěžený materiál se bude rovnat součinu skutečně vytěženého množství jednotlivých materiálů a jejich příslušné jednotkové ceně uvedené tabulce shora. Uchazeč se tímto zavazuje uhradit faktury vystavené objednatelem na kupní cenu vytěženého materiálu ve lhůtě splatnosti 30 dnů. Uchazeč se tímto zároveň zavazuje uhradit náklady na přepravu tohoto materiálu z místa vytěžení na místo jeho dalšího zpracování / uložení. Uchazeč tímto potvrzuje, že shora uvedený závazek platí po celou dobu realizace zakázky.

Uchazeč dále bere na vědomí, že v průběhu realizace shora uvedené zakázky mohou vznikat odpady, jejichž původcem bude Uchazeč, resp. jeho subdodavatelé. Uchazeč se zavazuje zajistit a monitorovat, že s těmito odpady bude nakládáno v souladu s platnou legislativou.

V Praze dne 20.05.2015

Metrostav a.s.
(na základě plné moci za Společnost)

100

DÍL 1, ČÁST 4
FORMULÁŘ 4.4.6
PROGRAM PRACÍ, ČASOVÝ PLÁN, SCHÉMA STAVENIŠTĚ
A ROZDĚLENÍ PRACÍ

"Společnost MTS + SWIETELSKY + DOPRASTAV, D3 0309/I Bošilec - Ševětín"

Společnost Metrostav a.s.,
se sídlem: Koželužská 2450/4, 180 00 Praha 8,
IČ: 00014915,
zapsaná v obchodním rejstříku vedeném Městským soudem v Praze, oddíl B, vložka 758,

jakožto uchazeč v zadávacím řízení na veřejnou zakázku na stavební práce D3 0309/I Bošilec - Ševětín, ev. č. dle Věstníku veřejných zakázek 507270 (dále jen „uchazeč“), tímto

uvádí, že

při realizaci stavby, která je předmětem této zakázky, bude:

1. vycházet při umístění hlavní kanceláře, zařízení, výroben (ocelových konstrukcí / betonu / živic), laboratoří a dalších jednotek na staveništi ze schématu, které je přílohou tohoto dokumentu,
2. postupovat podle požadovaných metod výstavby a v souladu se stanoveným termínem dokončení stavby v následujících krocích: viz. příloha,
3. dodržovat časový plán realizace stavby představovaný programem prací, jehož součástí je rovněž harmonogram odevzdání jednotlivých částí RDS a harmonogram technologických činností, viz příloha. Program prací bude blíže konkretizován prostřednictvím podrobného programu prací vypracovaného v souladu s požadavky stanovenými ve Všeobecných obchodních podmínkách ve znění Zvláštních obchodních podmínek.

V souladu s příslušnými ustanoveními nabídky specifikuje uchazeč v níže uvedené tabulce rozsah prací, které v souladu se Smlouvou o dílo zamýšlí zadat subdodavatelům:

Práce zadávané subdodavateli	Obchodní jméno a sídlo subdodavatele	% hodnoty poddodávky z přijaté ceny díla	Zkušenosti z obdobných staveb (uvést detaily)
Netýká se – bez subdodavatelů			
CELKEM %			

209

Shora uvedení subdodavatelé se uchazeči zavázali ke spolupráci a provedení stanoveného rozsahu prací.

Uchazeč bere na vědomí a potvrzuje, že jím zvolení subdodavatelé a jejich procentuální podíl na pracích vykonaných při realizaci stavby se nebudou měnit bez výslovného písemného souhlasu zadavatele udělovaného na žádost uchazeče pro každý konkrétní případ takovéto změny. Uchazeč bere na vědomí, že zadavatel je oprávněn udělení takového souhlasu odepřít, a to i bez uvedení důvodů.

V Praze dne 20.05.2015

Metrostav a.s.
(za Společnost na základě plné moci)

Příloha: Časový harmonogram prací s rozdělením na technologie prací (bourání, frézování, betonáže, apod.) a harmonogram předání RDS.

ls

D3 Bošilec - Ševětín

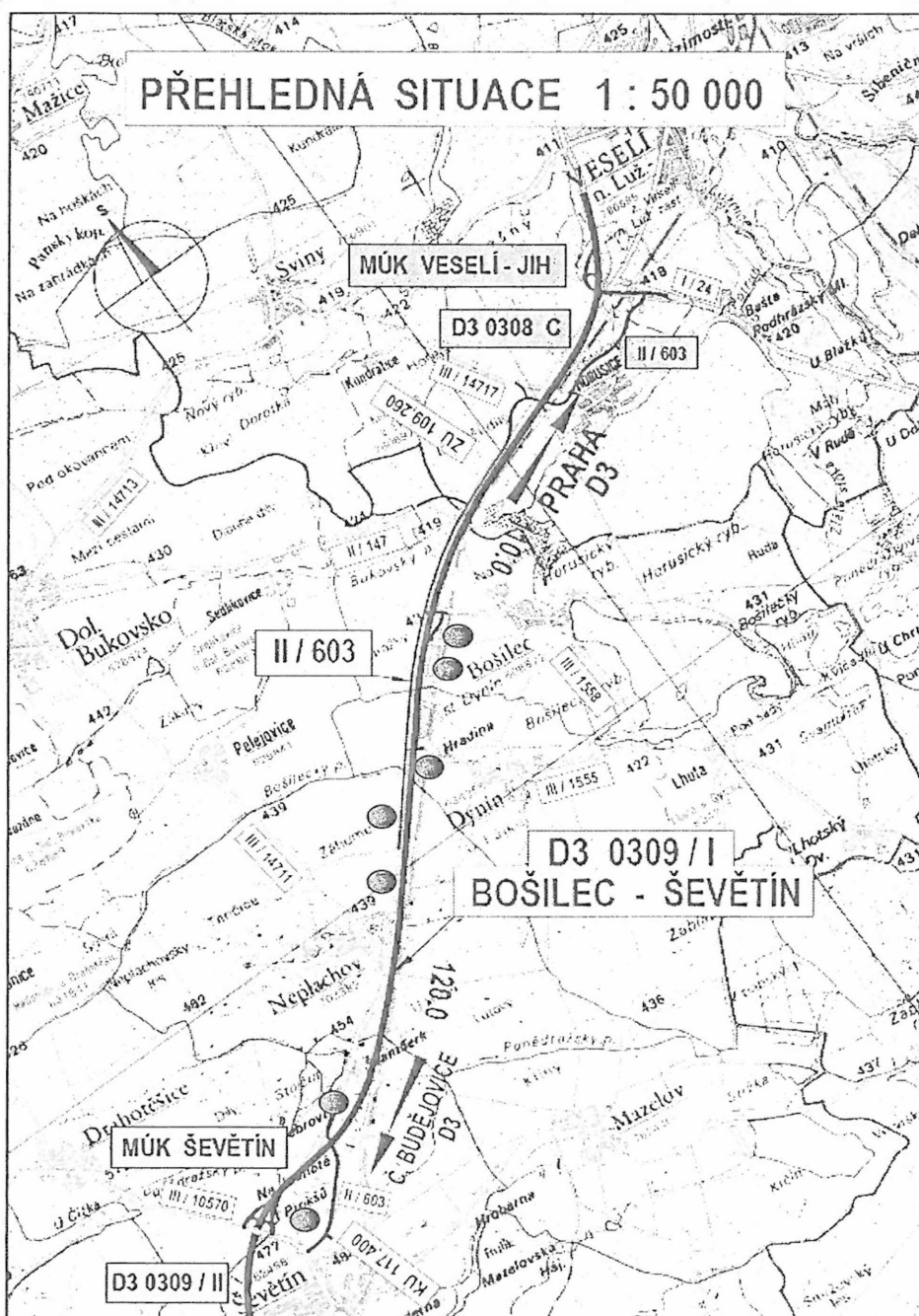
Schéma zařízení staveniště

Č. ZS	Staničení	poloha
1	111,00	vlevo
2	111,50	vlevo
3	112,70	vlevo
4	113,00	vpravo
5	113,80	vpravo
6	116,90	vpravo
7	117,80	vlevo

Podél stavby se nachází celkem 7 zařízení staveniště, které jsou v souladu s POV. Jejich poloha je znázorněna na přehledné situaci a popsána v tabulce.



Zařízení staveniště



Postup výstavby: D3 Bošilec - Ševětín

Stavba je vedena přes převážně zemědělsky využívané pozemky v souběhu se současnou komunikací I/3.

Je navrženo 5 základních etap provozu po dobu stavby, resp. výstavby. Není vyloučeno vzájemné prolínání jednotlivých etap či uzpůsobení konkrétnímu postupu výstavby. Etapy vycházejí

především z ohledu na plynulé umožnění výstavby dálnice a souvisejících objektů a zároveň zachování co možná nejméně omezeného provozu na stávajících komunikacích:

1. etapa

V první etapě se začnou stavět všechny úseky dálnice D3 a silnice II/603, které leží mimo stávající komunikace a je možné je budovat bez omezení jejich provozu. V rámci první etapy je třeba prvotně budovat silnici II/603 (SO102.1), aby na ní bylo možno převést provoz v rámci druhé etapy. Budovat se bude dálnice D3 od konce stavby (vyjma napojení na navazující stavbu 0309/II) až zhruba do poloviny úseku mezi Dynínem a Neplachovem, dále část mezi Dynínem a Bošilecem. Rovněž bude probíhat výstavba přeložky silnice II/603 (SO 102.2), tj. celý druhý úsek u Ševětína včetně odbočovacích pruhů na stávající silnici od MÚK Ševětín. Před napojením nově budované silnice II/603 na I/3 bude nutno dočasně převést dopravu na provizorní objížďku, která bude následně zrekultivována. Z prvního úseku přeložky silnice II/603 se bude stavět celý úsek ležící mimo stávající komunikaci I/3 včetně provizorního napojení u retenční nádrže č. 2. Napojení úseku silnice II/603 postaveného v rámci stavby 0308C a úseku stavěného v rámci stavby 0309/I bude provedeno po polovinách. Toto propojení musí být realizováno dříve, než bude na silnici II/603 převeden hlavní dopravní proud. Je možné budovat také SO103 - část přeložky silnice II/147 (původní III/14713), kromě napojení na konci úseku. Důvodem je zajištění obsluhy vodárenského objektu, která tak bude zajištěna postávající silnicí II/147 (původní III/14713).

V rámci 1. etapy je nutné, pokud možno, zachovat co nejdéle stávající místní komunikaci pro přístup k železniční zastávce Neplachov, která musí být přístupná po celou dobu výstavby. Veřejný provoz v první etapě probíhá stále po silnici I/3 bez omezení, pouze s případným upozorněním na práce na silnici či výjezdy vozidel ze stavby. Omezení dopravy na silnicích nižších tříd se týká silnice III/10570 resp. II/603. V době výstavby odbočovacích pruhů bude v části tohoto úseku probíhat výstavba po polovinách při kyvadlovém provozu. Další omezení bude na silnici II/147 (původní III/14713) mezi Dolním Bukovskem a napojením na dnešní silnici I/3. V rámci první etapy bude tato silnice slepá, umožňovat bude přístup k vodárenskému objektu. Objížďná trasa bude probíhat po silnici III/14711 z Dolního Bukovska do Neplachova a po silnici II/14713 z Dolního Bukovska do Veselí nad Lužnicí.

2. etapa

Ve druhé etapě je již dobudována téměř celá přeložka silnice II/603 a pokračují práce na úsecích dálnice D3 započaté v první etapě. Provoz je tedy převeden na silnici II/603, přičemž na začátku je veden od MUK Veselí – jih, na konci stavby je provoz naveden na MUK Ševětín. U retenční nádrže č. 2 je provoz veden po provizorní komunikaci. Na konci úseku je možno dokončit napojení dálnice D3 v místě rozhraní stavby 0309/I a 0309/II. Jelikož vodárenský objekt u Hrusického rybníka je přístupný ze silnice II/603 je možno dokončit napojení přeložené silnice III/14713 na stávající komunikaci.

Během druhé etapy bude zřízeno provizorní propojení nové silnice II/603 a místní komunikace podél silnice u Dynína v km 112,18. Toto propojení musí být provedeno zhruba ve výškové úrovni dálnice a při výstavbě a následném provozu po propojení musí zhotovitel dbát maximální opatrnosti při provádění prací v tomto místě. Uvedeným propojením bude v dalších etapách napojen místní provoz z obcí Bošilec a Dynín na silnici II/603.

Provoz z obcí Dynín a Bošilec je veden v části po místní komunikaci podél železniční stanice a dále již po silnici I/3, z které byl již převeden provoz na novou II/603.

3. etapa

Po krátké druhé etapě pokračuje výstavba dálnice D3 na započatých úsecích a průběh hlavního dopravního proudu je shodný s druhou etapou. Napojení obcí Dynín a Bošilec na silnici II/603 probíhá po provizorním napojení realizovaném ve druhé etapě. Toto převedení provozu uvolní prostor pro další rozšíření výstavby. Jedná se o dokončení napojení silnice II/603 u retenční nádrže č. 2 a dále o úsek dálnice v délce 1,6 km od retenční nádrže č. 2 směrem k Veselí nad Lužnicí s přerušením v místě provizorního napojení. Dále bude možno budovat úsek dálnice od mostu na silnici III/1558 až po rozhraní staveb 0309/I a 0308C.

4. etapa

Ve 4. etapě bude zrušeno provizorní napojení silnice II/603 a místní komunikace u Dynína. Tím dojde ke kompletnímu propojení dálnice D3. Zbývá pouze provést definitivní napojení obcí Bošilec a Dynín a tedy silnic III/1558 a III/1555. Tato napojení však nelze provést najednou, protože by byla znemožněna dopravní obsluha těchto obcí. Nejdříve se tedy provede napojení obce Bošilec, konkrétně napojení úpravy silnice III/1558 na stávající komunikaci před železničním mostem a také zbývající úsek místní komunikace k silnici. Provoz z Bošilce je veden po silnici III/1558 směrem k Lhotě, před kterou se napojí na silnici III/1555, přes Dynín a napojí se na silnici II/603.

5. etapa

V této etapě již dojde ke kompletnímu převedení dopravy na novou dálnici. Zbývá dostavět část silnice III/1555 u Dynína včetně propojení na místní komunikaci. Provoz z Dynína bude veden po stejné objízdné trase jako ve 4. etapě.

Vytěžený nevhodný materiál bude odvážen na skládku, vhodný materiál na mezidepo nebo přímo do místa jeho použití. Postup prací bude zvolen tak, aby byl koordinován přesun zemního materiálu od vytěžení až k přímému zabudování do stavby. Tento požadavek musí být splněn nejen v rámci příslušného stavebního objektu, ale i mezi všemi stavebními objekty navzájem. Na mezideponie budou ukládány pouze materiály vhodné pro další použití a sejmutá ornice. Materiály do násypů určené ke zlepšení budou zlepšovány přímo v místě násypů. Nevhodné materiály budou odváženy na skládky.

Vlastní stavba bude probíhat dle schváleného harmonogramu, přičemž výstavba mimo prostor stávajících komunikací bude pochopitelně z časového hlediska představovat podstatnou část celkové doby výstavby.

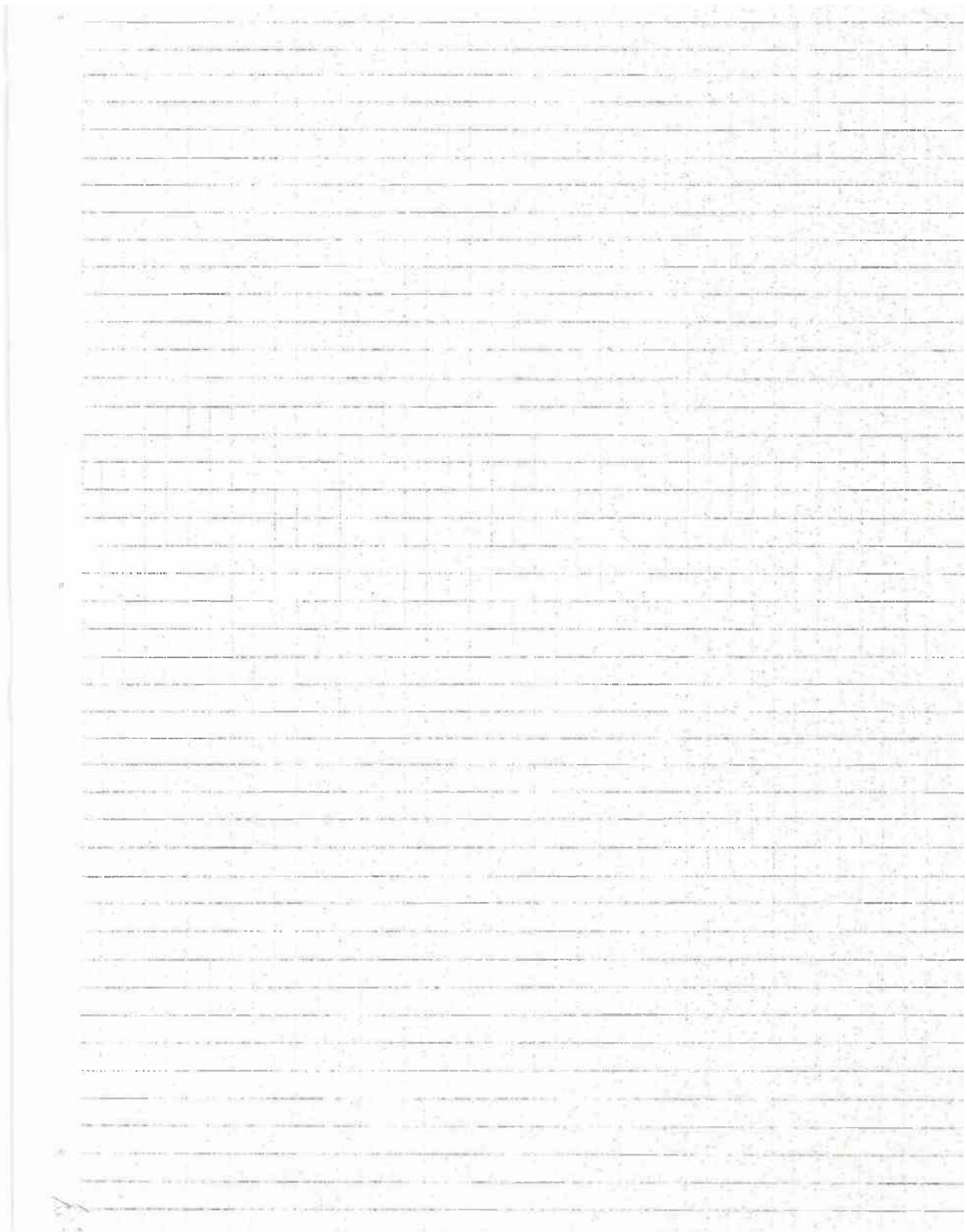
Pro celou výstavbu platí základní postup prací:

- Příprava staveniště, vymezení ploch pro potřeby stavby, vykácení zeleně
- Instalace DIO, příprava objízdných tras, resp. omezení provozu na stávajících komunikacích
- Demolice drobných objektů v trase
- Sejmutí ornice z příslušných ploch
- Výstavba staveništní komunikace
- Úpravy inženýrských sítí
- Odstranění stávajících vozovek
- Provádění sanačních prací
- Budování zemního tělesa
- Výstavba odvodnění
- Výstavba mostních objektů
- Pokládka jednotlivých vrstev vozovky
- Osazování svodidel, provedení definitivního dopravního značení
- Vegetační úpravy a rekultivace ploch ZS

	Upraveno	2015	2016
	0 dní	29.6.2019	29.6.2019
	1460 dní	30.6.2015	29.6.2019
	1460 dní	30.6.2015	29.6.2019
	122 dní	30.6.2015	30.10.2015
řisu	61 dní	30.6.2015	30.8.2015
	1460 dní	30.6.2015	29.6.2019
	122 dní	30.6.2015	30.10.2015
	29 dní	30.6.2015	29.7.2015
řisu	29 dní	30.6.2015	29.7.2015
	122 dní	30.6.2015	30.10.2015
	122 dní	30.6.2015	30.10.2015
	29 dní	30.6.2015	29.7.2015
řisu	29 dní	30.6.2015	29.7.2015
	122 dní	30.6.2015	30.10.2015
ly v km 111,800	29 dní	30.6.2015	29.7.2015
	29 dní	30.6.2015	29.7.2015
řisu	29 dní	30.6.2015	29.7.2015
	29 dní	30.6.2015	29.7.2015
achově	29 dní	30.6.2015	29.7.2015
	29 dní	30.6.2015	29.7.2015
řisu	29 dní	30.6.2015	29.7.2015
	29 dní	30.6.2015	29.7.2015
lušenství v km 115,115	61 dní	30.6.2015	30.8.2015
	29 dní	30.6.2015	29.7.2015
řisu	29 dní	30.6.2015	29.7.2015
	61 dní	30.6.2015	30.8.2015
otoce v km 109,942	91 dní	30.6.2015	29.9.2015
	29 dní	30.6.2015	29.7.2015
řisu	29 dní	30.6.2015	29.7.2015
	91 dní	30.6.2015	29.9.2015
otoce v km 112,575	91 dní	31.7.2015	30.10.2015
	30 dní	31.7.2015	30.8.2015
řisu	30 dní	31.7.2015	30.8.2015
	91 dní	31.7.2015	30.10.2015
	1460 dní	30.6.2015	29.6.2019
ř	1338 dní	30.6.2015	27.2.2019
	91 dní	30.6.2015	29.9.2015
řisu	60 dní	31.8.2015	30.10.2015
	700 dní	30.9.2015	30.8.2017
	517 dní	31.8.2016	30.1.2018
	394 dní	31.5.2017	29.6.2018
	484 dní	31.10.2017	27.2.2019
nín	1217 dní	31.7.2015	29.11.2018
	91 dní	31.7.2015	30.10.2015
řisu	60 dní	30.9.2015	29.11.2015
	669 dní	30.9.2015	30.7.2017
	456 dní	30.9.2016	30.12.2017
	334 dní	30.6.2017	30.5.2018
	394 dní	31.10.2017	29.11.2018
Ševětín	1034 dní	30.11.2015	29.9.2018
	90 dní	30.11.2015	28.2.2016
řisu	59 dní	31.1.2016	30.3.2016
	577 dní	31.1.2016	30.8.2017
	517 dní	31.8.2016	30.1.2018
	394 dní	31.5.2017	29.6.2018



D3 Bošilec - Ševětín				Postup výstavby: (měs)	
Harmonogram výstavby, technologických činností				Rok:	
Harmonogram předávání RDS, TP a VTD				Měsíc:	
Objekt	Popis	Délka výstavby	Zahájení	Ukončení	
	Stavební práce	182 dny	31.5.2017	29.11.2017	
105	Silnice III/1558	272 dny	31.1.2017	30.10.2017	
	RDS - koncept, čístopis	58 dny	31.1.2017	30.3.2017	
	Předání technologického předpisu	30 dny	28.2.2017	30.3.2017	
	Stavební práce	213 dny	31.3.2017	30.10.2017	
106	Místní komunikace Bošilec	180 dny	31.10.2017	29.4.2018	
	RDS - koncept, čístopis	60 dny	31.10.2017	30.12.2017	
	Předání technologického předpisu	30 dny	30.11.2017	30.12.2017	
	Stavební práce	119 dny	31.12.2017	29.4.2018	
107.1	Místní komunikace Dynín	149 dny	31.1.2018	29.6.2018	
	RDS - koncept, čístopis	58 dny	31.1.2018	30.3.2018	
	Předání technologického předpisu	30 dny	28.2.2018	30.3.2018	
	Stavební práce	90 dny	31.3.2018	29.6.2018	
107.2	Místní komunikace Dynín	150 dny	31.12.2017	30.5.2018	
	RDS - koncept, čístopis	58 dny	31.12.2017	27.2.2018	
	Předání technologického předpisu	27 dny	31.1.2018	27.2.2018	
	Stavební práce	91 dny	28.2.2018	30.5.2018	
108	Komunikace pro pěší u Neplachova	150 dny	31.12.2017	30.5.2018	
	RDS - koncept, čístopis	58 dny	31.12.2017	27.2.2018	
	Předání technologického předpisu	27 dny	31.1.2018	27.2.2018	
	Stavební práce	91 dny	28.2.2018	30.5.2018	
109.1	Chodníky a nástupiště u zastávek Bošilec	119 dny	31.1.2018	30.5.2018	
	RDS - koncept, čístopis	58 dny	31.1.2018	30.3.2018	
	Předání technologického předpisu	30 dny	28.2.2018	30.3.2018	
	Stavební práce	60 dny	31.3.2018	30.5.2018	
109.2	Chodníky a nástupiště u zastávek Bošilec	120 dny	30.11.2017	30.3.2018	
	RDS - koncept, čístopis	61 dny	30.11.2017	30.1.2018	
	Předání technologického předpisu	30 dny	31.12.2017	30.1.2018	
	Stavební práce	58 dny	31.1.2018	30.3.2018	
110.1	Chodníky a nástupiště u zastávek Dynín	121 dny	28.2.2018	29.6.2018	
	RDS - koncept, čístopis	60 dny	28.2.2018	29.4.2018	
	Předání technologického předpisu	29 dny	31.3.2018	29.4.2018	
	Stavební práce	60 dny	30.4.2018	29.6.2018	
110.2	Chodníky a nástupiště u zastávek Dynín	119 dny	31.1.2018	30.5.2018	
	RDS - koncept, čístopis	58 dny	31.1.2018	30.3.2018	
	Předání technologického předpisu	30 dny	28.2.2018	30.3.2018	
	Stavební práce	60 dny	31.3.2018	30.5.2018	
111.1	Sjezdy na polní cesty ze silnice III/1558	241 dny	31.1.2017	29.9.2017	
	RDS - koncept, čístopis	58 dny	31.1.2017	30.3.2017	
	Předání technologického předpisu	30 dny	28.2.2017	30.3.2017	
	Stavební práce	182 dny	31.3.2017	29.9.2017	
111.2	Sjezdy na polní cesty ze silnice III/1558	242 dny	30.11.2016	30.7.2017	
	RDS - koncept, čístopis	61 dny	30.11.2016	30.1.2017	
	Předání technologického předpisu	30 dny	31.12.2016	30.1.2017	
	Stavební práce	180 dny	31.1.2017	30.7.2017	
111.3	Sjezdy na polní cesty ze silnice III/1558	241 dny	31.1.2017	29.9.2017	
	RDS - koncept, čístopis	58 dny	31.1.2017	30.3.2017	
	Předání technologického předpisu	30 dny	28.2.2017	30.3.2017	
	Stavební práce	182 dny	31.3.2017	29.9.2017	
111.4	Sjezdy na polní cesty ze silnice III/1558	241 dny	31.1.2017	29.9.2017	
	RDS - koncept, čístopis	58 dny	31.1.2017	30.3.2017	
	Předání technologického předpisu	30 dny	28.2.2017	30.3.2017	
	Stavební práce	182 dny	31.3.2017	29.9.2017	
112	Sjezd na polní cestu v km 3,312 sil. II/603	242 dny	31.12.2016	30.8.2017	
	RDS - koncept, čístopis	58 dny	31.12.2016	27.2.2017	
	Předání technologického předpisu	27 dny	31.1.2017	27.2.2017	
	Stavební práce	183 dny	28.2.2017	30.8.2017	
113a	Polní cesta Dynín – Neplachov, úsek Dynín	213 dny	31.3.2017	30.10.2017	
	RDS - koncept, čístopis	60 dny	31.3.2017	30.5.2017	
	Předání technologického předpisu	30 dny	30.4.2017	30.5.2017	
	Stavební práce	152 dny	31.5.2017	30.10.2017	
113b	Polní cesta Dynín – Neplachov, úsek Neplachov	242 dny	30.11.2016	30.7.2017	
	RDS - koncept, čístopis	61 dny	30.11.2016	30.1.2017	
	Předání technologického předpisu	30 dny	31.12.2016	30.1.2017	
	Stavební práce	180 dny	31.1.2017	30.7.2017	
114	Polní cesta v km 114,344 v Neplachově	241 dny	31.1.2017	29.9.2017	
	RDS - koncept, čístopis	58 dny	31.1.2017	30.3.2017	
	Předání technologického předpisu	30 dny	28.2.2017	30.3.2017	



	Říjen	4
	Listopad	5
	Prosinec	6
	Leden	7
	Únor	8
	Březen	9
	Duben	10
	Květen	11
	Červen	12
	Červenec	13
	Srpen	14
	Září	15
	Říjen	16
	Listopad	17
	Prosinec	18
	Leden	19
	Únor	20
	Březen	21
	Duben	22
	Květen	23
	Červen	24
	Červenec	25
	Srpen	26
	Září	27
	Říjen	28
	Listopad	29
	Prosinec	30
	Leden	31
	Únor	32
	Březen	33
	Duben	34
	Květen	35
	Červen	36
	Červenec	37
	Srpen	38
	Září	39
	Říjen	40
	Listopad	41
	Prosinec	42
	Leden	43
	Únor	44
	Březen	45
	Duben	46
	Květen	47
	Červen	48

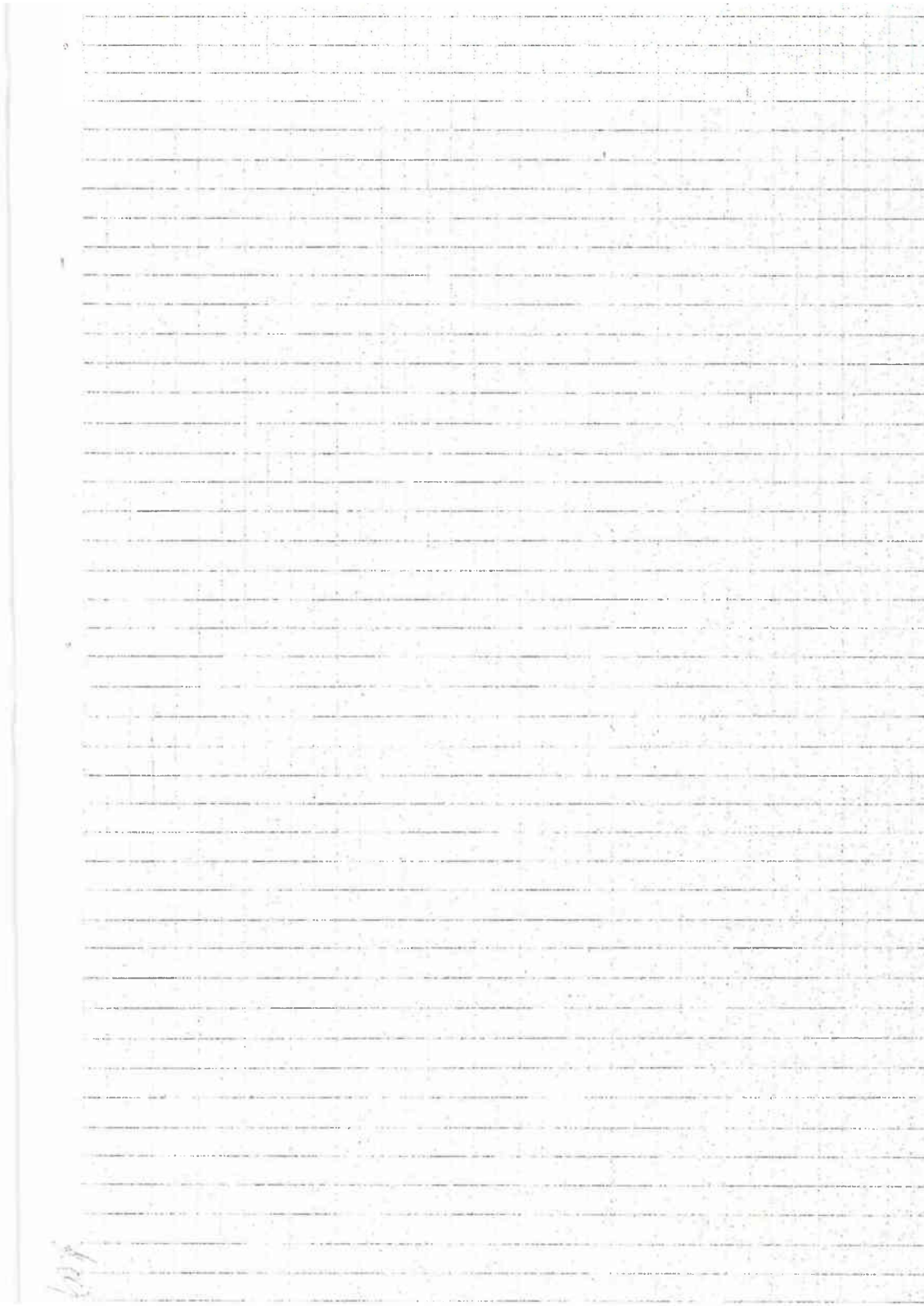
D3 Bošilec - Ševětín		Postup výstavby: (měs)		
Harmonogram výstavby, technologických činností		Rok:		
Harmonogram předávání RDS, TP a VTD		Měsíc:		
Objekt	Popis	Délka výstavby	Zahájení	Ukončení
	Stavební práce	182 dny	31.3.2017	29.9.2017
115	Polní cesta u retenční nádrže	211 dny	31.12.2016	30.7.2017
	RDS - koncept, čistopis	58 dny	31.12.2016	27.2.2017
	Předání technologického předpisu	27 dny	31.1.2017	27.2.2017
	Stavební práce	152 dny	28.2.2017	30.7.2017
116	Oprava polní cesty od km 116,0 k drážnímu domku	152 dny	28.2.2017	30.7.2017
	RDS - koncept, čistopis	60 dny	28.2.2017	29.4.2017
	Předání technologického předpisu	29 dny	31.3.2017	29.4.2017
	Stavební práce	91 dny	30.4.2017	30.7.2017
117	Napojení polní cesty na KÚ sil. II/603 u Ševětína	149 dny	31.1.2017	29.6.2017
	RDS - koncept, čistopis	58 dny	31.1.2017	30.3.2017
	Předání technologického předpisu	30 dny	28.2.2017	30.3.2017
	Stavební práce	90 dny	31.3.2017	29.6.2017
118	Úprava parkoviště společnosti DCD IDEAL Dynin	152 dny	31.5.2017	30.10.2017
	RDS - koncept, čistopis	60 dny	31.5.2017	30.7.2017
	Předání technologického předpisu	30 dny	30.6.2017	30.7.2017
	Stavební práce	91 dny	31.7.2017	30.10.2017
121.1	Dopravní značení dálnice D3	211 dny	30.11.2017	29.6.2018
	RDS - koncept, čistopis	61 dny	30.11.2017	30.1.2018
	Předání technologického předpisu	58 dny	31.12.2017	27.2.2018
	Stavební práce	180 dny	31.12.2017	29.6.2018
1.2	Dopravní značení dálnice D3	211 dny	30.11.2017	29.6.2018
	RDS - koncept, čistopis	61 dny	30.11.2017	30.1.2018
	Předání technologického předpisu	58 dny	31.12.2017	27.2.2018
	Stavební práce	180 dny	31.12.2017	29.6.2018
121.3	Dopravní značení dálnice D3	211 dny	30.11.2017	29.6.2018
	RDS - koncept, čistopis	61 dny	30.11.2017	30.1.2018
	Předání technologického předpisu	58 dny	31.12.2017	27.2.2018
	Stavební práce	180 dny	31.12.2017	29.6.2018
122	Dopravní značení ostatních komunikací	213 dny	28.2.2018	29.9.2018
	RDS - koncept, čistopis	60 dny	28.2.2018	29.4.2018
	Předání technologického předpisu	60 dny	31.3.2018	30.5.2018
	Stavební práce	182 dny	31.3.2018	29.9.2018
123	Dopravně inženýrská opatření	1460 dny	30.6.2015	29.6.2019
	RDS - koncept, čistopis	61 dny	30.6.2015	30.8.2015
	Předání technologického předpisu	61 dny	30.6.2015	30.8.2015
	Stavební práce	1460 dny	30.6.2015	29.6.2019
131	Provizorní objížďky	1187 dny	31.7.2015	30.10.2018
	RDS - koncept, čistopis	60 dny	31.7.2015	29.9.2015
	Předání technologického předpisu	60 dny	31.8.2015	30.10.2015
	Stavební práce	1156 dny	31.8.2015	30.10.2018
141	Příjezd k ORL v km 0,452 sil. II/603	213 dny	28.2.2017	29.9.2017
	RDS - koncept, čistopis	60 dny	28.2.2017	29.4.2017
	Předání technologického předpisu	29 dny	31.3.2017	29.4.2017
	Stavební práce	152 dny	30.4.2017	29.9.2017
142	Příjezd k ORL v km 0,738 sil. II/603	213 dny	31.3.2017	30.10.2017
	RDS - koncept, čistopis	60 dny	31.3.2017	30.5.2017
	Předání technologického předpisu	30 dny	30.4.2017	30.5.2017
	Stavební práce	152 dny	31.5.2017	30.10.2017
143	Příjezd k ORL a retenční nádrži v km 2,940 sil. II/603	213 dny	28.2.2017	29.9.2017
	RDS - koncept, čistopis	60 dny	28.2.2017	29.4.2017
	Předání technologického předpisu	29 dny	31.3.2017	29.4.2017
	Stavební práce	152 dny	30.4.2017	29.9.2017
145	Příjezd k ORL z polní cesty v Neplachově v km 114,345	213 dny	30.4.2017	29.11.2017
	RDS - koncept, čistopis	60 dny	30.4.2017	29.6.2017
	Předání technologického předpisu	29 dny	31.5.2017	29.6.2017
	Stavební práce	152 dny	30.6.2017	29.11.2017
146	Příjezd k ORL v km 115,650	213 dny	28.2.2017	29.9.2017
	RDS - koncept, čistopis	60 dny	28.2.2017	29.4.2017
	Předání technologického předpisu	29 dny	31.3.2017	29.4.2017
	Stavební práce	152 dny	30.4.2017	29.9.2017
147	Příjezd k ORL v km 115,810	213 dny	31.3.2017	30.10.2017
	RDS - koncept, čistopis	60 dny	31.3.2017	30.5.2017
	Předání technologického předpisu	30 dny	30.4.2017	30.5.2017
	Stavební práce	152 dny	31.5.2017	30.10.2017
148	Příjezd k zahradnictví Švamberk	120 dny	30.11.2017	30.3.2018
	RDS - koncept, čistopis	61 dny	30.11.2017	30.1.2018
	Předání technologického předpisu	30 dny	31.12.2017	30.1.2018



609

	Listopad	5
	Prosinec	6
	Leden	7
	Únor	8
	Březen	9
	Duben	10
	Květen	11
	Červen	12
	Červenec	13
	Srpen	14
	Září	15
	Říjen	16
	Listopad	17
	Prosinec	18
	Leden	19
	Únor	20
	Březen	21
	Duben	22
	Květen	23
	Červen	24
	Červenec	25
	Srpen	26
	Září	27
	Říjen	28
	Listopad	29
	Prosinec	30
	Leden	31
	Únor	32
	Březen	33
	Duben	34
	Květen	35
	Červen	36
	Červenec	37
	Srpen	38
	Září	39
	Říjen	40
	Listopad	41
	Prosinec	42
	Leden	43
	Únor	44
	Březen	45
	Duben	46
	Květen	47
	Červen	48

D3 Bošilec - Ševětín		Postup výstavby (měs)		
Harmonogram výstavby, technologických činností		Rok:		
Harmonogram předávání RDS, TP a VTD		Měsíc:		
Objekt	Popis	Délka výstavby	Zahájení	Ukončení
	Stavební práce	58 dní	31.1.2018	30.3.2018
151	Trvalé oplocení dálnice D3 vlevo	241 dní	31.10.2017	29.6.2018
	RDS - koncept, čistopis	60 dní	31.10.2017	30.12.2017
	Předání technologického předpisu	30 dní	30.11.2017	30.12.2017
	Stavební práce	180 dní	31.12.2017	29.6.2018
152	Trvalé oplocení dálnice D3 vpravo	241 dní	31.10.2017	29.6.2018
	RDS - koncept, čistopis	60 dní	31.10.2017	30.12.2017
	Předání technologického předpisu	30 dní	30.11.2017	30.12.2017
	Stavební práce	180 dní	31.12.2017	29.6.2018
Objekty řady 200		1034 dní	31.7.2015	30.5.2018
201	Most přes Bukovský potok v km 109,893	822 dní	30.9.2015	30.12.2017
	RDS - koncept, čistopis	122 dní	30.9.2015	30.1.2016
	Předání technologického předpisu	90 dní	30.11.2015	28.2.2016
	Předání výrobně-technické dokumentace	59 dní	31.12.2015	28.2.2016
	Zemní práce	212 dní	31.1.2016	30.8.2016
	Založení	213 dní	31.3.2016	30.10.2016
	Spodní stavba	303 dní	30.6.2016	29.4.2017
	Nosná konstrukce	211 dní	31.12.2016	30.7.2017
	Dokončovací práce	274 dní	31.3.2017	30.12.2017
202	Most přes Bošilecký potok v km 112,574	819 dní	31.1.2016	29.4.2018
	RDS - koncept, čistopis	120 dní	31.1.2016	30.5.2016
	Předání technologického předpisu	90 dní	31.3.2016	29.6.2016
	Předání výrobně-technické dokumentace	60 dní	30.4.2016	29.6.2016
	Zemní práce	213 dní	31.5.2016	30.12.2016
	Založení	211 dní	31.7.2016	27.2.2017
	Spodní stavba	303 dní	31.10.2016	30.8.2017
	Nosná konstrukce	213 dní	30.4.2017	29.11.2017
	Dokončovací práce	272 dní	31.7.2017	29.4.2018
203	Most přes vodoteče a polní cestu v km 114,307	822 dní	31.7.2015	30.10.2017
	RDS - koncept, čistopis	121 dní	31.7.2015	29.11.2015
	Předání technologického předpisu	91 dní	30.9.2015	30.12.2015
	Předání výrobně-technické dokumentace	60 dní	31.10.2015	30.12.2015
	Zemní práce	212 dní	30.11.2015	29.6.2016
	Založení	212 dní	31.1.2016	30.8.2016
	Spodní stavba	303 dní	30.4.2016	27.2.2017
	Nosná konstrukce	211 dní	31.10.2016	30.5.2017
	Dokončovací práce	272 dní	31.1.2017	30.10.2017
204	Podchod pro pěši u Neplachova v km 114,650	304 dní	30.11.2015	29.9.2016
	RDS - koncept, čistopis	61 dní	30.11.2015	30.1.2016
	Předání technologického předpisu	30 dní	31.12.2015	30.1.2016
	Předání výrobně-technické dokumentace	59 dní	31.12.2015	28.2.2016
	Stavební práce	242 dní	31.1.2016	29.9.2016
5	Most přes Ponědražský potok v km 115,700	0 dní	0.1.1900	0.1.1900
	RDS - koncept, čistopis	0 dní	0.1.1900	0.1.1900
	Předání technologického předpisu	0 dní	0.1.1900	0.1.1900
	Předání výrobně-technické dokumentace	0 dní	0.1.1900	0.1.1900
	Zemní práce	0 dní	0.1.1900	0.1.1900
	Založení	0 dní	0.1.1900	0.1.1900
	Spodní stavba	0 dní	0.1.1900	0.1.1900
	Nosná konstrukce	0 dní	0.1.1900	0.1.1900
	Dokončovací práce	303 dní	31.1.2016	29.11.2016
211	Most na silnici II/603 přes Bukovský potok	59 dní	31.1.2016	30.3.2016
	RDS - koncept, čistopis	30 dní	29.2.2016	30.3.2016
	Předání technologického předpisu	60 dní	29.2.2016	29.4.2016
	Předání výrobně-technické dokumentace	243 dní	31.3.2016	29.11.2016
	Stavební práce	0 dní	0.1.1900	0.1.1900
212	Nadjezd na silnici III/1558 u Bošilce	454 dní	31.12.2016	30.3.2018
	RDS - koncept, čistopis	58 dní	31.12.2016	27.2.2017
	Předání technologického předpisu	27 dní	31.1.2017	27.2.2017
	Předání výrobně-technické dokumentace	58 dní	31.1.2017	30.3.2017
	Zemní práce	121 dní	28.2.2017	29.6.2017
	Založení	91 dní	31.5.2017	30.8.2017
	Spodní stavba	91 dní	31.7.2017	30.10.2017
	Nosná konstrukce	122 dní	30.9.2017	30.1.2018
	Dokončovací práce	120 dní	30.11.2017	30.3.2018
213	Most na silnici II/603 přes Bošilecký potok	213 dní	31.5.2016	30.12.2016
	RDS - koncept, čistopis	60 dní	31.5.2016	30.7.2016



10/18

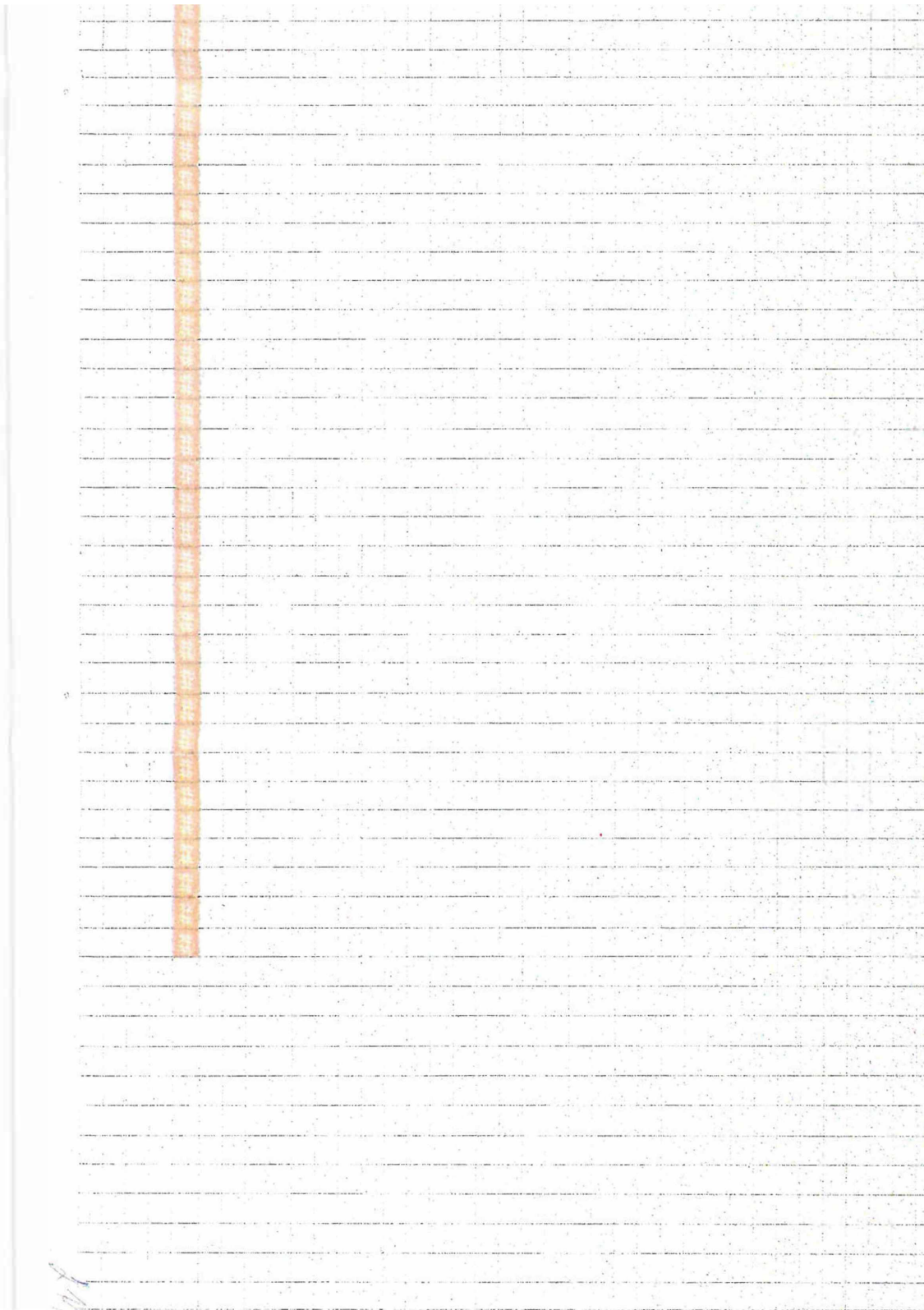
	Říjen	4
	Listopad	5
	Prosinec	6
	Leden	7
	Únor	8
	Březen	9
	Duben	10
	Květen	11
	Červen	12
	Červenec	13
	Srpen	14
	Září	15
	Říjen	16
	Listopad	17
	Prosinec	18
	Leden	19
	Únor	20
	Březen	21
	Duben	22
	Květen	23
	Červen	24
	Červenec	25
	Srpen	26
	Září	27
	Říjen	28
	Listopad	29
	Prosinec	30
	Leden	31
	Únor	32
	Březen	33
	Duben	34
	Květen	35
	Červen	36
	Červenec	37
	Srpen	38
	Září	39
	Říjen	40
	Listopad	41
	Prosinec	42
	Leden	43
	Únor	44
	Březen	45
	Duben	46
	Květen	47
	Červen	48

D3 Bošilec - Ševětín			Postup výstavby: (měs)	
Harmonogram výstavby, technologických činností			Rok:	
Harmonogram předávání RDS, TP a VTD			Měsíc:	
Objekt	Popis	Délka výstavby	Zahájení	Ukončení
	Předání technologického předpisu	30 dní	30.6.2016	30.7.2016
	Předání výrobně-technické dokumentace	61 dní	30.6.2016	30.8.2016
	Stavební práce	242 dní	31.7.2016	30.3.2017
214	Nadjezd na silnici II/603 u Ševětína	456 dní	28.2.2017	30.5.2018
	RDS - koncept, čístopis	60 dní	28.2.2017	29.4.2017
	Předání technologického předpisu	29 dní	31.3.2017	29.4.2017
	Předání výrobně-technické dokumentace	60 dní	31.3.2017	30.5.2017
	Zemní práce	122 dní	30.4.2017	30.8.2017
	Založení	91 dní	31.7.2017	30.10.2017
	Spodní stavba	91 dní	30.9.2017	30.12.2017
	Nosná konstrukce	120 dní	30.11.2017	30.3.2018
	Dokončovací práce	119 dní	31.1.2018	30.5.2018
Objekty řady 300		1095 dní	30.6.2015	29.6.2018
301.1	Odvodnění dálnice D3	819 dní	31.1.2016	29.4.2018
	RDS - koncept, čístopis	89 dní	31.1.2016	29.4.2016
	Předání technologického předpisu	91 dní	29.2.2016	30.5.2016
	Stavební práce	729 dní	30.4.2016	29.4.2018
301.2	Odvodnění dálnice D3	880 dní	31.1.2016	29.6.2018
	RDS - koncept, čístopis	89 dní	31.1.2016	29.4.2016
	Předání technologického předpisu	91 dní	29.2.2016	30.5.2016
	Stavební práce	790 dní	30.4.2016	29.6.2018
301.3	Odvodnění dálnice D3	819 dní	31.1.2016	29.4.2018
	RDS - koncept, čístopis	89 dní	31.1.2016	29.4.2016
	Předání technologického předpisu	91 dní	29.2.2016	30.5.2016
	Stavební práce	729 dní	30.4.2016	29.4.2018
301.4	Odvodnění dálnice D3	850 dní	31.1.2016	30.5.2018
	RDS - koncept, čístopis	89 dní	31.1.2016	29.4.2016
	Předání technologického předpisu	91 dní	29.2.2016	30.5.2016
	Stavební práce	760 dní	30.4.2016	30.5.2018
301.5	Odvodnění dálnice D3	819 dní	31.1.2016	29.4.2018
	RDS - koncept, čístopis	89 dní	31.1.2016	29.4.2016
	Předání technologického předpisu	91 dní	29.2.2016	30.5.2016
	Stavební práce	729 dní	30.4.2016	29.4.2018
301.6	Odvodnění dálnice D3	880 dní	31.1.2016	29.6.2018
	RDS - koncept, čístopis	89 dní	31.1.2016	29.4.2016
	Předání technologického předpisu	91 dní	29.2.2016	30.5.2016
	Stavební práce	790 dní	30.4.2016	29.6.2018
301.7	Odvodnění dálnice D3	850 dní	31.1.2016	30.5.2018
	RDS - koncept, čístopis	89 dní	31.1.2016	29.4.2016
	Předání technologického předpisu	91 dní	29.2.2016	30.5.2016
	Stavební práce	760 dní	30.4.2016	30.5.2018
301.1	ORL a retenční nádrže	213 dní	30.4.2016	29.11.2016
	RDS - koncept, čístopis	60 dní	30.4.2016	29.6.2016
	Předání technologického předpisu	29 dní	31.5.2016	29.6.2016
	Stavební práce	152 dní	30.6.2016	29.11.2016
302.2	ORL a retenční nádrže	213 dní	31.5.2016	30.12.2016
	RDS - koncept, čístopis	60 dní	31.5.2016	30.7.2016
	Předání technologického předpisu	30 dní	30.6.2016	30.7.2016
	Stavební práce	152 dní	31.7.2016	30.12.2016
302.3	ORL a retenční nádrže	214 dní	30.6.2016	30.1.2017
	RDS - koncept, čístopis	61 dní	30.6.2016	30.8.2016
	Předání technologického předpisu	30 dní	31.7.2016	30.8.2016
	Stavební práce	152 dní	31.8.2016	30.1.2017
302.4	ORL a retenční nádrže	211 dní	31.7.2016	27.2.2017
	RDS - koncept, čístopis	60 dní	31.7.2016	29.9.2016
	Předání technologického předpisu	29 dní	31.8.2016	29.9.2016
	Stavební práce	150 dní	30.9.2016	27.2.2017
302.5	ORL a retenční nádrže	211 dní	31.8.2016	30.3.2017
	RDS - koncept, čístopis	60 dní	31.8.2016	30.10.2016
	Předání technologického předpisu	30 dní	30.9.2016	30.10.2016
	Stavební práce	150 dní	31.10.2016	30.3.2017
302.6	ORL a retenční nádrže	211 dní	30.9.2016	29.4.2017
	RDS - koncept, čístopis	60 dní	30.9.2016	29.11.2016
	Předání technologického předpisu	29 dní	31.10.2016	29.11.2016
	Stavební práce	150 dní	30.11.2016	29.4.2017
302.7	ORL a retenční nádrže	211 dní	31.10.2016	30.5.2017
	RDS - koncept, čístopis	60 dní	31.10.2016	30.12.2016

110

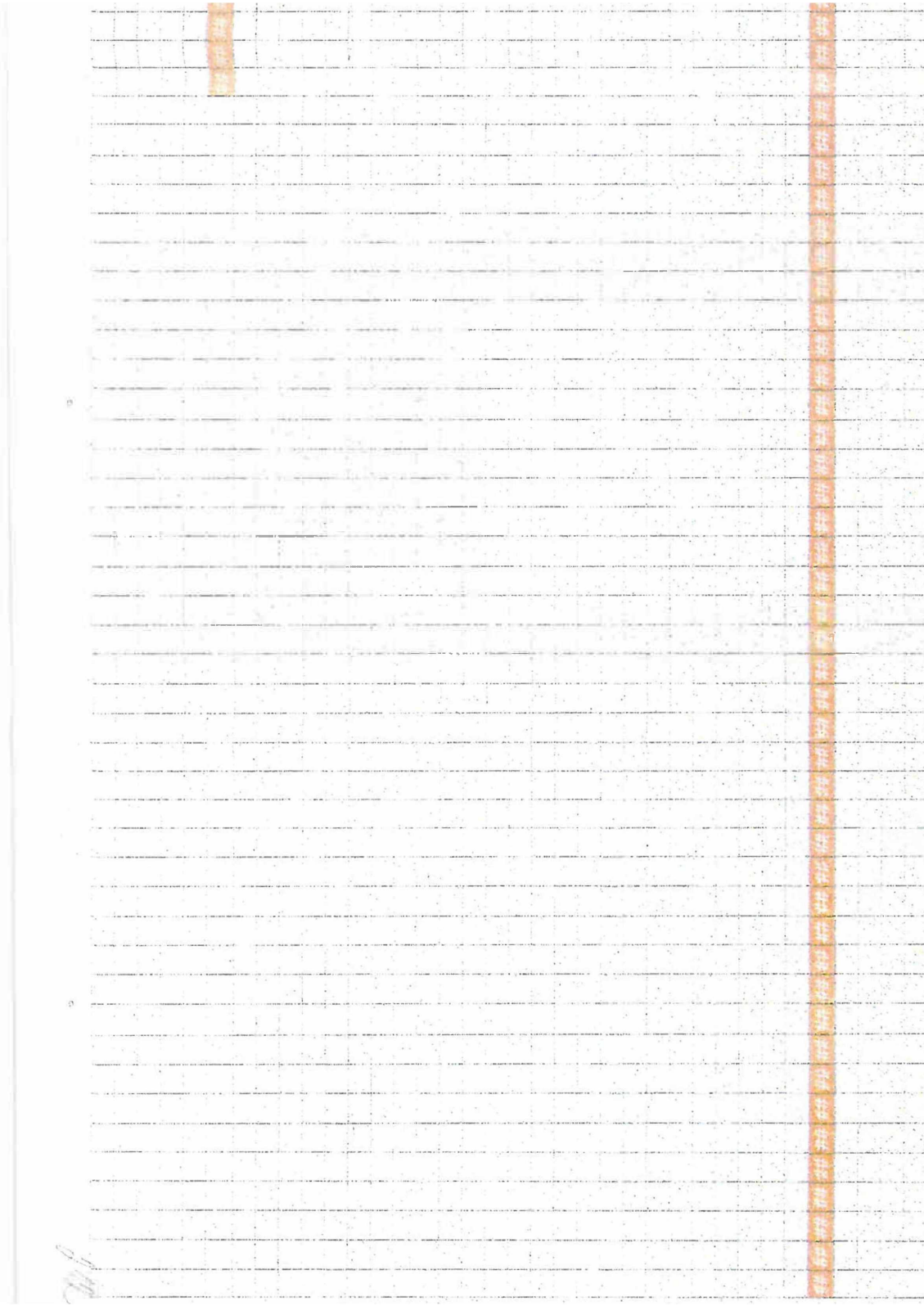
	Listopad	5
	Prosinec	6
	Leden	7
	Únor	8
	Březen	9
	Duben	10
	Květen	11
	Červen	12
	Červenec	13
	Srpen	14
	Září	15
	Říjen	16
	Listopad	17
	Prosinec	18
	Leden	19
	Únor	20
	Březen	21
	Duben	22
	Květen	23
	Červen	24
	Červenec	25
	Srpen	26
	Září	27
	Říjen	28
	Listopad	29
	Prosinec	30
	Leden	31
	Únor	32
	Březen	33
	Duben	34
	Květen	35
	Červen	36
	Červenec	37
	Srpen	38
	Září	39
	Říjen	40
	Listopad	41
	Prosinec	42
	Leden	43
	Únor	44
	Březen	45
	Duben	46
	Květen	47
	Červen	48

D3 Bošilec - Ševětín		Postup výstavby. (měs)		
Harmonogram výstavby, technologických činností		Rok:		
Harmonogram předávání RDS, TP a VTD		Měsíc:		
Objekt	Popis	Délka výstavby	Zahájení	Ukončení
	Předání technologického předpisu	30 dní	30.11.2016	30.12.2016
	Stavební práce	150 dní	31.12.2016	30.5.2017
303	Úprava odpadního potrubí z VDJ	182 dní	30.9.2015	30.3.2016
	RDS - koncept, čistopis	60 dní	30.9.2015	29.11.2015
	Předání technologického předpisu	29 dní	31.10.2015	29.11.2015
	Stavební práce	121 dní	30.11.2015	30.3.2016
311.A	Přeložka vodovodu DN 150 pro obec Ševětín	214 dní	30.6.2015	30.1.2016
	RDS - koncept, čistopis	61 dní	30.6.2015	30.8.2015
	Předání technologického předpisu	30 dní	31.7.2015	30.8.2015
	Stavební práce	152 dní	31.8.2015	30.1.2016
311.B	Přeložka vodovodu DN 150 pro obec Ševětín	212 dní	31.7.2015	28.2.2016
	RDS - koncept, čistopis	60 dní	31.7.2015	29.9.2015
	Předání technologického předpisu	29 dní	31.8.2015	29.9.2015
	Stavební práce	151 dní	30.9.2015	28.2.2016
311.C	Přeložka vodovodu DN 150 pro obec Ševětín	214 dní	30.6.2015	30.1.2016
	RDS - koncept, čistopis	61 dní	30.6.2015	30.8.2015
	Předání technologického předpisu	30 dní	31.7.2015	30.8.2015
	Stavební práce	152 dní	31.8.2015	30.1.2016
311.D	Přeložka vodovodu DN 150 pro obec Ševětín	212 dní	31.8.2015	30.3.2016
	RDS - koncept, čistopis	60 dní	31.8.2015	30.10.2015
	Předání technologického předpisu	30 dní	30.9.2015	30.10.2015
	Stavební práce	151 dní	31.10.2015	30.3.2016
311.E	Přeložka vodovodu DN 150 pro obec Ševětín	214 dní	30.6.2015	30.1.2016
	RDS - koncept, čistopis	61 dní	30.6.2015	30.8.2015
	Předání technologického předpisu	30 dní	31.7.2015	30.8.2015
	Stavební práce	152 dní	31.8.2015	30.1.2016
312	Úprava vodovodu DN 150 v km 109,900	212 dní	31.7.2015	28.2.2016
	RDS - koncept, čistopis	60 dní	31.7.2015	29.9.2015
	Předání technologického předpisu	29 dní	31.8.2015	29.9.2015
	Stavební práce	151 dní	30.9.2015	28.2.2016
313	Přeložka vodovodu DN 400 v km 109,400 -- 109,800	214 dní	30.6.2015	30.1.2016
	RDS - koncept, čistopis	61 dní	30.6.2015	30.8.2015
	Předání technologického předpisu	30 dní	31.7.2015	30.8.2015
	Stavební práce	152 dní	31.8.2015	30.1.2016
320	Úprava meliorací	211 dní	31.10.2017	30.5.2018
	RDS - koncept, čistopis	60 dní	31.10.2017	30.12.2017
	Předání technologického předpisu	30 dní	30.11.2017	30.12.2017
	Stavební práce	150 dní	31.12.2017	30.5.2018
331	Úprava Bukovského potoka	211 dní	31.7.2017	27.2.2018
	RDS - koncept, čistopis	60 dní	31.7.2017	29.9.2017
	Předání technologického předpisu	29 dní	31.8.2017	29.9.2017
	Stavební práce	150 dní	30.9.2017	27.2.2018
	Úprava hráze nádrže v biocentru " Na Jednotě "	211 dní	31.10.2017	30.5.2018
	RDS - koncept, čistopis	60 dní	31.10.2017	30.12.2017
	Předání technologického předpisu	30 dní	30.11.2017	30.12.2017
	Stavební práce	150 dní	31.12.2017	30.5.2018
342.1	Náhradní vodní zdroje	212 dní	31.7.2015	28.2.2016
	RDS - koncept, čistopis	60 dní	31.7.2015	29.9.2015
	Předání technologického předpisu	29 dní	31.8.2015	29.9.2015
	Stavební práce	151 dní	30.9.2015	28.2.2016
342.2	Náhradní vodní zdroje	214 dní	30.6.2015	30.1.2016
	RDS - koncept, čistopis	61 dní	30.6.2015	30.8.2015
	Předání technologického předpisu	30 dní	31.7.2015	30.8.2015
	Stavební práce	152 dní	31.8.2015	30.1.2016
351.1	Suchý poldr na Bošileckém potoce	213 dní	31.3.2017	30.10.2017
	RDS - koncept, čistopis	60 dní	31.3.2017	30.5.2017
	Předání technologického předpisu	30 dní	30.4.2017	30.5.2017
	Stavební práce	152 dní	31.5.2017	30.10.2017
351.2	Suchý poldr na Bošileckém potoce	211 dní	31.1.2017	30.8.2017
	RDS - koncept, čistopis	58 dní	31.1.2017	30.3.2017
	Předání technologického předpisu	30 dní	28.2.2017	30.3.2017
	Stavební práce	152 dní	31.3.2017	30.8.2017
Objekty řady 400		1095 dní	30.6.2015	29.6.2018
403	SO 403 - SO 499	1095 dní	30.6.2015	29.6.2018
	RDS - koncept, čistopis	122 dní	30.6.2015	30.10.2015
	Předání technologického předpisu	121 dní	31.7.2015	29.11.2015
	Stavební práce	1033 dní	31.8.2015	29.6.2018



	říjen	5	4
	Listopad		5
	Prosinec		6
	Leden		7
	Únor		8
	Březen		9
	Duben		10
	Květen		11
	Červen	2016	12
	Červenec		13
	Srpen		14
	Září		15
	Říjen		16
	Listopad		17
	Prosinec		18
	Leden		19
	Únor		20
	Březen		21
	Duben		22
	Květen		23
	Červen	2017	24
	Červenec		25
	Srpen		26
	Září		27
	Říjen		28
	Listopad		29
	Prosinec		30
	Leden		31
	Únor		32
	Březen		33
	Duben		34
	Květen		35
	Červen	2018	36
	Červenec		37
	Srpen		38
	Září		39
	Říjen		40
	Listopad		41
	Prosinec		42
	Leden		43
	Únor		44
	Březen	2019	45
	Duben		46
	Květen		47
	Červen		48

D3 Bošilec - Ševětín		Postup výstavby: (měs)		
Harmonogram výstavby, technologických činností		Rok:		
Harmonogram předávání RDS, TP a VTD		Měsíc:		
Objekt	Popis	Délka výstavby	Zahájení	Ukončení
Objekty řady 500		396 dní	30.6.2015	30.7.2016
501	SO 501 - SO 504	396 dní	30.6.2015	30.7.2016
	RDS - koncept, čistopis	61 dní	30.6.2015	30.8.2015
	Předání technologického předpisu	60 dní	31.7.2015	29.9.2015
	Stavební práce	334 dní	31.8.2015	30.7.2016
Objekty řady 600		274 dní	30.6.2015	30.3.2016
651	Přeložky drážních sdělovacích kabelů	274 dní	30.6.2015	30.3.2016
	RDS - koncept, čistopis	61 dní	30.6.2015	30.8.2015
	Předání technologického předpisu	60 dní	31.7.2015	29.9.2015
	Stavební práce	212 dní	31.8.2015	30.3.2016
Objekty řady 700		456 dní	28.2.2017	30.5.2018
701.1	Protihluková opatření	244 dní	28.2.2017	30.10.2017
	RDS - koncept, čistopis	60 dní	28.2.2017	29.4.2017
	Předání technologického předpisu	29 dní	31.3.2017	29.4.2017
	Stavební práce	183 dní	30.4.2017	30.10.2017
701.2	Protihluková opatření	244 dní	30.4.2017	30.12.2017
	RDS - koncept, čistopis	60 dní	30.4.2017	29.6.2017
	Předání technologického předpisu	29 dní	31.5.2017	29.6.2017
	Stavební práce	183 dní	30.6.2017	30.12.2017
701.3	Protihluková opatření	242 dní	30.6.2017	27.2.2018
	RDS - koncept, čistopis	61 dní	30.6.2017	30.8.2017
	Předání technologického předpisu	30 dní	31.7.2017	30.8.2017
	Stavební práce	180 dní	31.8.2017	27.2.2018
701.4	Protihluková opatření	241 dní	31.8.2017	29.4.2018
	RDS - koncept, čistopis	60 dní	31.8.2017	30.10.2017
	Předání technologického předpisu	30 dní	30.9.2017	30.10.2017
	Stavební práce	180 dní	31.10.2017	29.4.2018
702	Oplocení zahradnictví u dvora Švamberk	119 dní	31.1.2018	30.5.2018
	RDS - koncept, čistopis	58 dní	31.1.2018	30.3.2018
	Předání technologického předpisu	30 dní	28.2.2018	30.3.2018
	Stavební práce	60 dní	31.3.2018	30.5.2018
Objekty řady 800		1460 dní	30.6.2015	29.6.2019
801.1	Vegetační úpravy	729 dní	30.6.2017	29.6.2019
	RDS - koncept, čistopis	61 dní	30.6.2017	30.8.2017
	Předání technologického předpisu	30 dní	31.7.2017	30.8.2017
	Stavební práce	667 dní	31.8.2017	29.6.2019
801.2	Vegetační úpravy	668 dní	30.6.2017	29.4.2019
	RDS - koncept, čistopis	61 dní	30.6.2017	30.8.2017
	Předání technologického předpisu	30 dní	31.7.2017	30.8.2017
	Stavební práce	606 dní	31.8.2017	29.4.2019
801.3	Vegetační úpravy	699 dní	30.6.2017	30.5.2019
	RDS - koncept, čistopis	61 dní	30.6.2017	30.8.2017
	Předání technologického předpisu	30 dní	31.7.2017	30.8.2017
	Stavební práce	637 dní	31.8.2017	30.5.2019
802	Kácení mimolesní zeleně	183 dní	30.6.2015	30.12.2015
	RDS - koncept, čistopis	61 dní	30.6.2015	30.8.2015
	Předání technologického předpisu	30 dní	31.7.2015	30.8.2015
	Stavební práce	121 dní	31.8.2015	30.12.2015
811	Rekultivace ploch dočasného záboru	333 dní	31.7.2018	29.6.2019
	RDS - koncept, čistopis	60 dní	31.7.2018	29.9.2018
	Předání technologického předpisu	29 dní	31.8.2018	29.9.2018
	Stavební práce	272 dní	30.9.2018	29.6.2019
812	Rekultivace komunikací	334 dní	30.6.2018	30.5.2019
	RDS - koncept, čistopis	61 dní	30.6.2018	30.8.2018
	Předání technologického předpisu	30 dní	31.7.2018	30.8.2018
	Stavební práce	272 dní	31.8.2018	30.5.2019
Objekty řady 900		214 dní	30.6.2015	30.1.2016
901	Plochy ZS a skládek	214 dní	30.6.2015	30.1.2016
	RDS - koncept, čistopis	61 dní	30.6.2015	30.8.2015
	Předání technologického předpisu	30 dní	31.7.2015	30.8.2015
	Stavební práce	152 dní	31.8.2015	30.1.2016
902	Příjezdové komunikace	214 dní	30.6.2015	30.1.2016



Handwritten initials or a mark in the bottom left corner.

	Listopad	5
	Prosinec	6
	Leden	7
	Únor	8
	Březen	9
	Duben	10
	Květen	11
	Červen	12
	Červenec	13
	Srpen	14
	Září	15
	Říjen	16
	Listopad	17
	Prosinec	18
	Leden	19
	Únor	20
	Březen	21
	Duben	22
	Květen	23
	Červen	24
	Červenec	25
	Srpen	26
	Září	27
	Říjen	28
	Listopad	29
	Prosinec	30
	Leden	31
	Únor	32
	Březen	33
	Duben	34
	Květen	35
	Červen	36
	Červenec	37
	Srpen	38
	Září	39
	Říjen	40
	Listopad	41
	Prosinec	42
	Leden	43
	Únor	44
	Březen	45
	Duben	46
	Květen	47
	Červen	48

DÍL 1, ČÁST 4
FORMULÁŘ 4.4.7
SYSTÉM VÝSTUPNÍ KONTROLY RDS

"Společnost MTS + SWIETELSKY DOPRASTAV, D3 0309/I Bošilec - Ševětín"

Společnost Metrostav a.s.,
se sídlem: Koželužská 2450/4, 180 00 Praha 8,
IČ: 00014915,
zapsaná v obchodním rejstříku vedeném Městským soudem v Praze, oddíl B, vložka 758,

jakožto uchazeč v zadávacím řízení na veřejnou zakázku na stavební práce D3 0309/I Bošilec - Ševětín, ev. č. dle Věstníku veřejných zakázek 507270 (dále jen „uchazeč“), tímto s ohledem na povinnost zhotovitele **zajistit účinnou a kvalifikovanou výstupní technickou kontrolu realizační dokumentace stavby (RDS) projektantem** v souladu s podmínkami stanovenými v čl. 4.34 Všeobecných obchodních podmínek staveb pozemních komunikací ve znění Zvláštních obchodních podmínek, **a to zejména z hlediska její věcné správnosti a souladu s platnými a účinnými právními předpisy, technickými normami a smlouvou o dílo (včetně zejména technických podmínek), uvádí, že na výstupní kontrole realizační dokumentace stavby (RDS) se bude podílet následující osoba:**

Název / jméno	IČ / datum narození	Sídlo / bydliště
Metrostav a.s.	00014915	Koželužská 2450/4, 180 00 Praha 8

Přílohou tohoto dokumentu je systém výstupní kontroly realizační dokumentace stavby (RDS) uchazeče, podle kterého bude kontrola výše uvedenou osobou prováděna.

V Praze dne 20.05.2015

Metrostav a.s.
(na základě plné moci za Společnost)

214

Systém výstupní kontroly realizační dokumentace stavby

Realizační dokumentace stavby (RDS) je z pozice zhotovitele kontrolována ještě před odevzdáním konceptu RDS. Projektant realizační dokumentace stavby předá pro tyto účely zhotoviteli paré dokumentace, do které jsou případné nedostatky vyznačeny, případně popsány. Paré dokumentace pro kontrolu zhotovitelem, předá projektant RDS odpovědně osobě zhotovitele (která má patřičnou odbornou způsobilost ke kontrole RDS) pět pracovních dní před termínem vydání čistopisu, z toho tři dny je na provedení kontroly zhotovitelem a dva dny na zapracování připomínek projektantem RDS. Dokumentace je následně předána zpět projektantovi s průvodním dopisem. Projektant následně nedostatky upraví a vydá koncept RDS, který je již připomínkován pouze objednatelem Ředitelstvím silnic a dálnic ČR. Zhotovitel kontroluje zda-li je dokumentace v souladu se smluvními podmínkami (ČSN, TKP, ZTKP, a další smluvní dokumenty), zda-li je technické řešení technologicky proveditelné a jestli obsahuje veškeré formální náležitosti dle souhrnu smluvních dohod.

Kontrolu RDS provádí technické oddělení zhotovitele osobami s požadovanými autorizacemi. Nezávislou kontrolu RDS budou provádět tyto osoby v zaměstnaneckém poměru zhotovitele:
Ing. Richard Rakouš – autorizovaný inženýr v oboru dopravní stavby
Ing. David Stempák – autorizovaný inženýr v oboru mosty a inženýrské konstrukce
Ing. Vladimír Pánek – autorizovaný inženýr v oboru statika a dynamika staveb

V Praze dne 22.05.2015

Metrostav a.s.
(na základě plné moci za Společnost)

215

DÍL 1, ČÁST 4
FORMULÁŘ 4.4.8
ÚDAJE O SESKUPENÍ OSOB
PODÁVAJÍCÍCH NABÍDKU SPOLEČNĚ

Obchodní firma vedoucího účastníka: Metrostav a.s.,

Sídlo vedoucího účastníka: Koželužská 2450/4, 180 00 Praha 8

IČ 00014915 DIČ CZ00014915

Zápis v obchodním rejstříku: vedeném Městským soudem v Praze oddíl B, vložka 758

Telefon / Fax

Zastoupení vedoucího účastníka v České republice (v případě zahraničního vedoucího účastníka, který nepodniká v České republice prostřednictvím své organizační složky):
netýká se

Sídlo zastoupení vedoucího účastníka v České republice: [bude doplněno]

Telefon / Fax [bude doplněno] / [bude doplněno]

Obchodní firmy ostatních osob podávajících společnou nabídku

- i) Metrostav a.s. – správce
- ii) SWIETELSKY stavební s.r.o. – společník
- iii) Doprastav, a.s. – společník

Název seskupení, pod kterým účastníci podávají společnou nabídku:

"Společnost MTS + SWIETELSKY + DOPRASTAV, D3 0309/I Bošilec - Ševětín"
Smlouva výslovně uvádějící, že všichni účastníci, kteří podali společně nabídku, budou vůči zadavateli a třetím osobám z jakýchkoliv právních vztahů vzniklých souvislosti s veřejnou zakázkou, která je předmětem tohoto zadávacího řízení, zavázáni společně a nerozdílně, a dále, že vedoucí účastník sdružení bude oprávněn jednat za všechny ostatní účastníky sdružení a přijímat závazky a pokyny pro a za každého z ostatních účastníků, a konečně, že příjem plateb od zadavatele a jejich distribuce mezi účastníky sdružení bude odpovědností vedoucího účastníka sdružení („Smlouva“)

- i) Datum uzavření: 18.05.2015
- ii) Místo: Praha
- iii) Příloha – Smlouva

Předpokládaný podíl jednotlivých účastníků, kteří podali společnou nabídku, na realizaci zakázky (v %) s uvedením druhu prací, které budou provedeny každým z nich

Metrostav a.s. 45% - mosty, zemní práce; SWIETELSKY stavební s.r.o. 45% - konstrukční vrstvy vozovky, mosty; Doprastav, a.s. 10% - vybavení mostů, předpínání

V Praze dne 20.05.2015

Metrostav a.s.
(za Společnost na základě plné moci)

DÍL 1, ČÁST 4
FORMULÁŘ 4.4.11
PŘEHLED PATENTŮ, UŽITNÝCH VZORŮ A
PRŮMYSLOVÝCH VZORŮ

"Společnost MTS + SWIETELSKY DOPRASTAV, D3 0309/I Bošilec - Ševětín"

Společnost Metrostav a.s.,
se sídlem: Koželužská 2450/4, 180 00 Praha 8,
IČ: 00014915,
zapsaná v obchodním rejstříku vedeném Městským soudem v Praze, oddíl B, vložka 758,

jakožto uchazeč v zadávacím řízení na veřejnou zakázku na stavební práce „D3 0309/I Bošilec - Ševětín“, ev. č. dle Věstníku veřejných zakázek 507270 (dále jen „uchazeč“), tímto závazně

prohlašuje, že

technologické procesy, zařízení či jejich součásti nutné pro realizaci stavby

1. využívají těchto vynálezů, které jsou chráněny patentem dle příslušných ustanovení zákona č. 527/1990 Sb., o vynálezech a zlepšovacích návrzích, v platném znění, nebo užitným vzorem dle příslušných ustanovení zákona č. 478/1992 Sb., o užitných vzorech, v platném znění, resp. ekvivalentů či obdoby vynálezů dle příslušných zahraničních právních řádů, které požívají na území České republiky obdobné právní ochrany jako patenty či užitné vzory:

č.	Název a identifikace (zejm. číslo, datum udělení, resp. registrace do příslušného rejstříku) patentu či užitného vzoru	Popis zařízení či technologického procesu, který je předmětem ochrany	Právní titul uchazeče k nakládání s právy k patentu či užitnému vzoru v rozsahu stanoveném v příslušných ustanoveních Smlouvy o dílo	Termín expirace právní ochrany patentu či užitného vzoru na území České republiky
1.	Netýká se	[bude doplněno]	[bude doplněno]	[bude doplněno]
2.	[bude doplněno]	[bude doplněno]	[bude doplněno]	[bude doplněno]

2. využívají těchto věcí, výrobků či zařízení, které jsou chráněny průmyslovým vzorem ve smyslu zákona č. 207/2000 Sb., o ochraně průmyslových vzorů, v platném znění, resp. věcí, výrobků či zařízení, které mají dle příslušných zahraničních právních řádů ekvivalentní či

obdobný status jako průmyslové vzory a které na území České republiky požívají obdobné právní ochrany:

č.	Název a identifikace (zejm. číslo, datum udělení, resp. registrace do příslušného rejstříku) průmyslového vzoru	Popis věci, výrobku či zařízení, které je předmětem ochrany	Právní titul uchazeče k nakládání s právy k průmyslovému vzoru v rozsahu stanoveném v příslušných ustanoveních Smlouvy o dílo	Termín expirace právní ochrany průmyslového vzoru na území České republiky
1.	Netýká se	[bude doplněno]	[bude doplněno]	[bude doplněno]
2.	[bude doplněno]	[bude doplněno]	[bude doplněno]	[bude doplněno]

3. nevyžadují získání žádných dalších práv (licencí) k patentům, užitným vzorům, průmyslovým vzorům nebo ekvivalentním či obdobným předmětům právní ochrany dle zahraničních právních řádů, které na území České republiky požívají obdobné právní ochrany jako patent, resp. užitný vzor, resp. průmyslový vzor.

Uchazeč dále prohlašuje, že uzavřením Smlouvy o dílo poskytuje zadavateli veškerá práva (licence) ke shora v bodech 1 a 2 uvedeným předmětům právní ochrany, a to v rozsahu stanoveném v čl. 17.5 Všeobecných obchodních podmínek staveb pozemních komunikací ve znění Zvláštních obchodních podmínek.

Podpisem tohoto dokumentu potvrzujeme, že shora uvedené údaje jsou pravdivé.

V Praze dne 20.05.2015

Metrostav a.s.
(za Společnost na základě plné moci)

D3 0309/I Bošilec - Ševětín

Plné moci



ŘEDITELSTVÍ SILNIC A DÁLNIC ČR

**ROZHODNUTÍ GENERÁLNÍHO ŘEDITELE
O DELEGACI PRAVOMOCÍ NA TŘETÍ OSOBU**

V souladu s ustanovením § 40 odst. 3 směrnice generálního ředitele Ředitelství silnic a dálnic ČR č. 8 *Aplikace zákona č. 137/2006 Sb. o veřejných zakázkách, ve znění pozdějších předpisů,*

tímto s okamžitou účinností pověřuji

Jméno a příjmení:

Funkce:

Datum narození:

výkonem svých pravomocí jakožto generálního ředitele ŘSD ČR ve vztahu k zadávacímu řízení na veřejnou zakázku:

Název zakázky	Předpokládaná hodnota (bez DPH, bez rezervy)
D3 0309/I Bošilec - Ševětín	2.015.024.000,- Kč

a to v rozsahu všech svých pravomocí v souvislosti s výše uvedenou veřejnou zakázkou.

V Praze dne

Pověření přijímám:

V Praze dne 21.1.2015

PLNÁ MOC

Doprastav, a.s., IČ: 313 33 320, Drieňová 27, 826 56 Bratislava, Slovenská republika, zapsaná v obchodním rejstříku vedeném Okresním soudem v Bratislavě I., odd. Sa, vložce 581/B, podnikající na území ČR prostřednictvím:

Doprastav a.s., organizační složka Praha, IČ: 492 81 429, K Zahradnictví 13, 182 00 Praha 8, zapsaná v obchodním rejstříku vedeném Městským soudem v Praze, oddíl A, vložka 8328, zastoupena: Doprastav a.s., OS Praha, na základě plné moci

jakožto zmocnitel

zmocňuje tímto:

obchodní společnost **Metrostav a.s.**, Praha 8, Koželužská 2450/4, 180 00, IČ 00014915, DIČ CZ00014915 zapsanou v obchodním rejstříku vedeném Městským soudem v Praze, oddíl B, vložka 758, zastoupenou:

jakožto zmocněnce

a správce společnosti s názvem „Společnost MTS+SWIETELSKY+DOPRASTAV, D3 0309/I Bošilec - Ševětín“ vzniklé na základě společenské smlouvy uzavřené mezi zmocněncem, zmocnitelem a obchodní společností SWIETELSKY stavební s.r.o. dne 18.05.2015 (dále též jen „Společnost“) ke všem jednáním a úkonům, kterými bude zavazovat účastníky Společnosti a tedy i zmocnitele v souvislosti:

1. s účastí Společnosti jakožto uchazeče v otevřeném zadávacím řízení na zhotovení stavby „D3 0309/I Bošilec - Ševětín“, včetně podpisu a předložení nabídky, podávání námitek proti úkonům zadavatele, návrhu na přezkoumání rozhodnutí zadavatele a dalších opravných prostředků
2. ke všem jednáním, kterými bude zavazovat zmocnitele Doprastav a.s., jakožto člena Společnosti v souvislosti s realizací stavby „D3 0309/I Bošilec - Ševětín“
3. k veškerým jednáním, provádění úkonů a jejich podpisu, které jsou potřebné k naplnění účelu vzniku Společnosti, k účasti Společnosti v předmětném shora uvedeném zadávacím řízení, jakož i ke zhotovení stavby „D3 0309/I Bošilec - Ševětín“ a dále k přijímání pokynů a plnění od zadavatele pro zmocnitele.
4. případně získání veřejné zakázky se plná moc nevztahuje na podepsání smlouvy o dílo k realizaci stavby a jejích dodatků – případnou smlouvu o dílo k realizaci stavby a její dodatky podepíší všichni účastníci sdružení společně.

Za zmocnitele v Praze dne: 18.05.2015

Doprastav a.s., organizační složka Praha

Zmocnění v celém rozsahu za Metrostav a.s. přijímám:

V Praze dne: 18.5.2015

Metrostav a.s.

PLNÁ MOC

SWIETELSKY stavební s.r.o., odštěpný závod Dopravní stavby JIH, IČ: 48035599, DIČ: CZ48035599, se sídlem České Budějovice, Pražská tř. 495/58, PSČ 370 04, zapsaná v obchodním rejstříku vedeném Krajským soudem v Českých Budějovicích v oddílu C, vložce 8032, zastoupena:

jakožto zmocnitel

zmocňuje tímto:

obchodní společnost **Metrostav a.s.**, Praha 8, Koželužská 2450/4, 180 00, IČ 00014915, DIČ CZ00014915 zapsanou v obchodním rejstříku vedeném Městským soudem v Praze, oddíl B, vložka 758, zastoupenou:

jakožto zmocněnce

a správce společnosti s názvem „Společnost MTS + SWIETELSKY+DOPRASTAV, D3 0309/I Bošilec - Ševětín“ vzniklé na základě společenské smlouvy uzavřené mezi zmocněncem, zmocnitelem a obchodní společností Doprastav, a.s. dne 18.05.2015 (dále též jen „Společnost“) ke všem jednáním a úkonům, kterými bude zavazovat účastníky Společnosti a tedy i zmocnitele v souvislosti:

1. s účastí Společnosti jakožto uchazeče v otevřeném zadávacím řízení na zhotovení stavby „D3 0309/I Bošilec - Ševětín“, včetně podpisu a předložení nabídky, podávání námitek proti úkonům zadavatele, návrhu na přezkoumání rozhodnutí zadavatele a dalších opravných prostředků
2. ke všem jednáním, kterými bude zavazovat zmocnitele SWIETELSKY stavební s.r.o., odštěpný závod Dopravní stavby JIH jakožto člena Společnosti v souvislosti s realizací stavby „D3 0309/I Bošilec - Ševětín“
3. k veškerým jednáním, provádění úkonů a jejich podpisu, které jsou potřebné k naplnění účelu vzniku Společnosti, k účasti Společnosti v předmětném shora uvedeném zadávacím řízení, jakož i ke zhotovení stavby „D3 0309/I Bošilec - Ševětín“ a dále k přijímání pokynů a plnění od zadavatele pro zmocnitele.
4. případě získání veřejné zakázky se plná moc nevztahuje na podepsání smlouvy o dílo k realizaci stavby a jejích dodatků – případnou smlouvu o dílo k realizaci stavby a její dodatky podepíše všichni účastníci sdružení společně.

Za zmocnitele v Praze dne: 18.05.2015

SWIETELSKY stavební s.r.o., odštěpný závod Dopravní stavby JIH

Zmocnění v celém rozsahu za Metrostav a.s. přijímám:

V Praze dne: 18.05.2015

Metrostav a.s.

EXPORT NABÍDKY - PROTOKOL

Stavba: 13-511-2 - D3 0309/1 Bošilec – Ševětín

Varianta: var. 1 -

Typ	Výsledek	Soubor	Věta	Položka	Chybná h.	Správná h.
1. Kontrola struktury XC4	splněno					
2. Právě jedna stavba v importu	splněno					
3. Kontrola duplicit	splněno					
4. Kontrola objektové skladby	splněno					
5. Kontrola duplicit položek krycího listu	splněno					
6. Kontrola položek krycího listu	splněno					
7. Spárování normových jednotek	splněno					
Data jsou platná! EXPORT POVOLEN						
Celková cena varianty:	1 248 230 420,15 Kč					

135

Vypracoval:

Podpis:

Místo: PRAH 1 A

Datum: 2. 6. 2015



ASPE 9 Firma: Metrostav a.s.

Stavba: 13-511-2 - D3 0309/I Bošilec – Ševětín

Varianta: var. 1 -

Datum exportování nabídky: 25.5.2015

Investor:

Cena stavebních prací:

DPH:

Cena stavebních prací včetně DPH:

Cena celkem:

DPH:

Cena celkem včetně DPH:

836

EXPORT NABÍDKY

1 248 230 420,15 Kč

262 128 388,23 Kč

1 510 358 808,38 Kč

1 248 230 420,15 Kč

262 128 388,23 Kč

1 510 358 808,38 Kč

Níže uvedeného dne, měsíce a roku následující smluvní strany:

Ředitelství silnic a dálnic ČR, státní příspěvková organizace

se sídlem Na Pankráci 546/56, 145 05, Praha 4,

IČ: 659 93 390,

zastoupená

na straně jedné jako Objednatel dle Pod-článku 1.1.2.2 Smluvních podmínek

(dále jen „**Objednatel**“ nebo „**Smluvní strana**“)

a

Společníci společnosti „**Společnost MTS+SWIETELSKY+DOPRASTAV, D3 Bošilec-Ševětín**“

Metrostav Infrastructure a.s. (správce)

se sídlem Koželužská 2246/5, Libeň, 180 00 Praha 8

IČO: 24204005,

zapsaná v obchodním rejstříku vedeném Městským soudem v Praze, oddíl B, vložka 17819,

zastoupená

a

SWIETELSKY stavební s.r.o.

odštěpný závod Dopravní stavby JIH

se sídlem Pražská tř. 495/58, 370 04 České Budějovice

IČO: 48035599,

zapsaná v obchodním rejstříku vedeném Krajským soudem v Českých Budějovicích, oddíl C, vložka 8032,

zastoupená

a

Doprastav, a.s.,

se sídlem Drieňová 27, 826 56 Bratislava, Slovenská republika

IČO: 31333320

zapsaná v obchodním rejstříku vedeném Okresním soudem v Bratislavě I., oddíl Sa, vložka 581/B

podnikající na území ČR prostřednictvím odštěpného závodu zahraniční právnické osoby

Doprastav a.s., organizační složka Praha

se sídlem K Zahradnictví 13, 182 00 Praha 8

IČO: 49281429,

zapsaná v obchodním rejstříku vedeném Městským soudem v Praze, oddíl A, vložka 8328,

zastoupená

na straně druhé jako Zhotovitel dle Pod-článku 1.1.2.3 Smluvních podmínek
(dále jen „Zhotovitel“ nebo „Smluvní strana“),

spolu uzavírají tento

DODATEK č. 1 KE SMLouvĚ O DíLO

č. objednatele: 05PT - 000592

č. zhotovitele (Metrostav Infrastructure a.s.): D4/43/2015

č. zhotovitele (SWIETELSKY stavební s.r.o.): S16-011-0003

č. zhotovitele (Doprastav, a.s.): Z1/2015/094/02

ze dne 20. 8. 2015

(dále jen „Dodatek“).

Preambule

- (A) Smluvní strany spolu uzavřely dne 20. 8. 2015 smlouvu o dílo č. 05PT – 000592 na plnění veřejné zakázky na stavební práce s názvem „D3 0309/I Bošilec – Ševětín “ (dále jen „Smlouva“), jejímž předmětem je dílo definované ve Smlouvě (dále jen „Dílo“ či „Stavba“).
- (B) i) Z důvodu ohrožení zdraví v souvislosti s prokázáním výskytu pandemie koronaviru (označovaný jako SARS CoV-2 či COVID-19) na území České republiky byl vládou ČR mimo jiné, ode dne 12.3.2020 do 17.5.2020, tj. 67 dní, vyhlášen nouzový stav (dále jen „Nouzový stav“). Usnesením vlády ČR ze dne 20.4.2020 č. 438 byl schválen Závazný pokyn k řešení následků pandemie onemocnění COVID-19, jehož cílem bylo a) zajištění poskytování plateb za ztížené podmínky při provádění staveb dopravní infrastruktury, b) prodloužení smluvních lhůt pro plnění zhotovitelů.
- ii) Doba po skončení Nouzového stavu, která odpovídá 25 % celkové doby trvání Nouzového stavu, tj. 17 dní, se rozumí dobou pro zotavení (dále jen „Doba pro zotavení“).
- iii) Rozhodným obdobím se rozumí součet doby Nouzového stavu a Doby pro zotavení (dále jen „Rozhodné období“).
- iv) Paušalizovaná kompenzace Nákladů, způsobená ztíženými podmínkami za práci v Rozhodném období, se vypočítává jako součin smluvní ceny provedených prací v Rozhodném období a příslušného koeficientu stanoveného Usnesením vlády č. 438 (dále jen „Paušalizovaný finanční nárok za období zpoždění“). Paušalizovaný finanční nárok za období zpoždění se nevztahuje na Materiály a výrobky, které byly přivezeny na Staveniště, ale nebyly v Rozhodném období zabudovány.
- v) Koeficient pro výpočet Paušalizovaného finančního nároku za období zpoždění činí 11,1% smluvní hodnoty provedených prací pouze na SO řady 200 (krom objektů, které jsou v PDPS zařazené do řady SO

200, ale nejsou mostními objekty) a dále 10,2% smluvní hodnoty provedených prací na ostatních SO Stavby (dále jen „**Koeficient**“).

(C) Smluvní strany konstatují nebo též Smluvní strana prohlašuje, že:

i) Základní datum Smlouvy bylo před 12.3.2020

ii) Doba pro dokončení přesahuje 6 měsíců

iii) Přijatá smluvní částka Díla činí více než 50 mil. Kč bez DPH

iv) Dílo je realizované podle Smluvních podmínek pro výstavbu pozemních a inženýrských staveb projektovaných objednatelem – obecné podmínky ve znění Smluvních podmínek pro výstavbu pozemních a inženýrských staveb projektovaných objednatelem - zvláštní podmínky vydané Ministerstvem dopravy ČR

v) Zhotovitel v Rozhodném období prováděl práce na Díle od 12.3.2020 do 3.6.2020

vi) Zhotovitel prohlašuje, že neuplatnil vůči státu žádný nárok na náhradu škody či obdobnou platbu dle zákona č. 240/2000 Sb., o krizovém řízení.

(D) Z důvodu Nouzového stavu, ale nikoli výlučně, došlo ke vzniku následujících událostí/okolností, které se dle Pod-článku 13.7 Smluvních podmínek považují za události/okolnosti, se kterými Smlouva spojuje vznik časových nároků Zhotovitele dle Pod-článku 20.1 Smluvních podmínek na prodloužení Doby pro dokončení/Doby pro uvedení do provozu/Doby pro splnění postupného závazného milníku a vznik nároků Zhotovitele dle Pod-článku 20.1 Smluvních podmínek na dodatečnou platbu, konkrétně:

- (i) V důsledku výskytu pandemie koronaviru a souvisejících nařízeních exekutivních orgánů došlo zejména, ale nikoli výlučně, ke ztížení podmínek prací Zhotovitele v Rozhodném období způsobem zakládajícím důvodnost finančního nároku Zhotovitele (dále jen „**Událost č. 1**“); Zhotovitel na základě a/nebo v souvislosti s Událostí č. 1 oznámil Správci stavby dopisem ze dne 27.3.2020, zn. D4/027/20/D3-0309-I/JKR nárok na dodatečnou platbu.

Zhotovitel kvantifikoval své nároky na dodatečnou platbu formou Paušalizovaného finančního nároku za období zpoždění související s Událostí č. 1 dopisem ze dne 11.9.2020, zn. MI/046/20/D3-309I/JKR tak, že na základě a/nebo v souvislosti s Událostí č. 1 požaduje uhradit vyčíslený nárok na dodatečnou platbu formou Paušalizovaného finančního nároku za období zpoždění ve výši 388.105,77 Kč bez DPH.

(E) Zhotovitel na základě a/nebo v souvislosti s Událostí č. 1 neuplatnil vůči Objednateli, vyjma nároků na dodatečnou platbu na základě a/nebo v souvislosti s Událostí č. 1 a nároků z Variací dle Pod-článku 13.1 Smluvních podmínek, žádné jiné majetkové nároky, ať už sankčního, reparačního, restitučního či jiného charakteru, bez ohledu na jejich právní kvalifikaci (tyto jiné majetkové nároky dále jen „**Finanční nároky**“).

(F) Zhotovitel na základě a/nebo v souvislosti s Událostí neuplatnil vůči Objednateli žádné časové nároky, tj. nárok na prodloužení Doby pro dokončení/Doby pro uvedení do provozu/Doby pro splnění postupného závazného milníku dotčeného Rozhodným obdobím ve smyslu Usnesení vlády ČR ze dne 20.4.2020 č. 438 a Závazného pokynu k řešení následků pandemie onemocnění COVID-19, tj. Zhotovitel v této souvislosti nemá nárok na prodloužení Doby pro dokončení/Doby pro uvedení do provozu/Doby pro splnění postupného závazného milníku dotčeného Rozhodným obdobím. Z tohoto důvodu Zhotoviteli nevznikl a nemá tak nárok na úhradu přímých Nákladů vzniklých v období prodloužení (např. bankovní záruka, pojištění, zařízení staveniště, dopravně inženýrské opatření atd. - „**Finanční nárok za období prodloužení**“), jak je definováno v Usnesení vlády ČR ze dne 20.4.2020 č. 438 a Závazném pokynu k řešení následků pandemie onemocnění COVID-19.

SMLUVNÍ STRANY SE DOHODLY NÁSLEDOVNĚ:

1. Vypořádání Nároků na dodatečnou platbu.

Smluvní strany se dohodly, že Zhotovitel na základě a/nebo v souvislosti s Událostí č. 1 **MÁ** nárok na dodatečnou platbu vůči Objednateli, a to formou Paušalizovaného finančního nároku za období zpoždění ve výši 388.105,77 Kč bez DPH. Tento nárok na dodatečnou platbu byl Zhotovitelem řádně a včas v souladu se Smlouvou uplatněn a bude dále vypořádán a administrován prostřednictvím změny během výstavby (ZBV). Nárok na dodatečnou platbu bude Objednatel uhrazen způsobem, v rozsahu a za podmínek Smlouvy a v souladu s tímto Dodatkem (dále jen „**Přiznaný nárok na dodatečnou platbu**“).

2. Vzdání se nároků Zhotovitelem.

Z důvodu opatrnosti, pro vyloučení veškerých pochybností a s cílem vyhnout se soudním a jiným sporům souvisejícími s Událostí č. 1, resp. takovým sporům předcházet, se Objednatel a Zhotovitel dohodli na níže uvedeném **vzdání se nároků** Zhotovitele. Smluvní strany přitom podepisují tento Dodatek s vědomím, předpokladem a vůlí, že dochází ke vzdání se příslušných nároků Zhotovitele tak, jak je uvedeno v tomto Dodatku.

2.1 Zhotovitel se tímto ve prospěch Objednatele vzdává Nároku na dodatečnou platbu v souvislosti s Událostí č. 1 krom Přiznaného nároku na dodatečnou platbu, a to pouze těch, které mu vznikly do skončení Rozhodného období v souvislosti s výskytem pandemie koronaviru a souvisejících nařízení exekutivních orgánů, a Objednatel s tímto souhlasí. Pro vyloučení pochybností tímto Smluvní strany potvrzují, že se vzdání nároků dle předchozí věty netýká jakéhokoliv působení nemoci SARS CoV-2 či COVID-19 a/nebo případných opatření orgánů veřejné moci po skončení Rozhodného období..

2.2 Zhotovitel se tímto ve prospěch Objednatele vzdává Finančních nároků v souvislosti s Událostí č. 1 a Objednatel s tím souhlasí.

2.3 Pro případ, že by bylo a/nebo se ukázalo některé vzdání se nároků Zhotovitele uvedených v bodech 2.1 až 2.2 jako nicotné, neplatné anebo jinak vadné, zavazuje se Zhotovitel vzdát se takových nároků způsobem, který bude bezvadný, a to ve lhůtě pěti (5) pracovních dnů ode dne doručení písemné výzvy Objednatele. Zhotovitel prohlašuje a zavazuje se Objednateli, že nároky, kterých se v tomto Dodatku vzdal, nepostoupil jiné osobě přede dnem podpisu tohoto Dodatku a že tak neučiní ani následně.

3. Platnost a účinnost.

Tento Dodatek nabývá platnosti podpisem Smluvních stran a účinnosti dnem zveřejnění v Registru smluv. Smluvní strany se dohodly, že zveřejnění tohoto Dodatku v registru smluv zabezpečí Objednatel, a to nejpozději do 14 dnů od podpisu tohoto Dodatku.

4. Steinopisy.

Tento Dodatek je vyhotoven ve pěti (5) stejnopisech, z nichž dva (2) obdrží Objednatel a tři (3) obdrží Zhotovitel.

5. Salvátorská klauzule.

Smluvní strany se dohodly, že pokud jakékoliv ustanovení tohoto Dodatku je nebo se stane nicotným, neplatným, neúčinným nebo nevymahatelným jako celek nebo jeho část, je takové ustanovení plně oddělitelné od ostatních ustanovení tohoto Dodatku a taková nicotnost, neplatnost, neúčinnost nebo nevymahatelnost nebude mít žádný vliv na platnost a vymahatelnost jakýchkoliv ostatních ustanovení Dodatku. Smluvní strany se zavazují neprodleně k výzvě jedné ze Smluvních stran nahradit takové vadné ustanovení ustanovením novým platným a vymahatelným, jehož obsah a účel bude v nejvyšší možné míře odpovídat obsahu a účelu původního vadného ustanovení.

NA DŮKAZ TOHO, že Smluvní strany s obsahem tohoto Dodatku souhlasí, rozumí mu a zavazují se k jeho plnění, připojují níže své vlastnoruční podpisy a prohlašují, že tento Dodatek byl uzavřen podle jejich pravé, svobodné a vážné vůle, nikoli v tísní, nezkušenosti, rozumové slabosti, rozrušení nebo lehkomyšlnosti.

V Praze dne: **04-12-2020**

Objednatel:

Ředitelství silnic a dálnic ČR:

Zhotovitel:

**Společnost
MTS+SWIETELSKY+DOPRASTAV,
D3 Bošilec-Ševětín**

~~Met~~stav Infrastru~~ctur~~e a.s.

~~Met~~stav Infrastructure a.s..

SWIETELSKY stavební s.r.o

Doprstav a.s., organizační složka Praha

Příloha:

1. Čestné prohlášení Zhotovitele o ztížených podmínkách z důvodu pandemie koronaviru či z důvodu vydaných opatření orgány veřejné moci
2. Čestné prohlášení o neuplatnění jiných náhrad vůči státu

ČESTNÉ PROHLÁŠENÍ

dle usnesení Vlády České Republiky ze dne 20. dubna 2020 č. 438, k minimalizaci dopadů pandemie onemocnění COVID-19 na vybrané stavby dopravní a vodní infrastruktury a stavby s nimi související, a Závazného pokynu k řešení následků pandemie onemocnění COVID-19 (Příloha usnesení vlády ze dne 20. dubna 2020 č. 438)

Společnost „**Společnost MTS+SWIETELSKY+DOPRASTAV, D3 Bošilec-Ševětín**“ sestávající ze společnosti **Metrostav Infrastructure a.s.**, se sídlem Koželužská 2246/5, Libeň, 180 00 Praha 8, IČO: 24204005 (správce), ze společnosti **SWIETELSKY stavební s.r.o., odštěpný závod Dopravní stavby JIH**, se sídlem Pražská tř. 495/58, 370 04 České Budějovice, IČO: 48035599 a ze společnosti **Doprastav, a.s.**, se sídlem Drieňová 27, 826 56 Bratislava, Slovenská republika, IČO: 31333320, podnikající na území ČR prostřednictvím odštěpného závodu zahraniční právnické **osoby Doprastav a.s., organizační složka Praha**, se sídlem K Zahradnictví 13, 182 00 Praha 8, IČO: 49281429 (dále jen „**Zhotovitel**“) Stavby „**D3 0309/I Bošilec – Ševětín**“ (dále jen „**Stavba**“) v návaznosti na Smlouvu o dílo č. 05PT-000592 uzavřenou dne 20. 8. 2015 mezi Ředitelstvím silnic a dálnic ČR, se sídlem Na Pankráci 546/56, 145 05 Praha 4, IČO: 659 93 390 (jako Objednatelem), a Zhotovitelem a dále pak v souladu s usnesením Vlády České Republiky ze dne 20. dubna 2020 č. 438, k minimalizaci dopadů pandemie onemocnění COVID-19 na vybrané stavby dopravní a vodní infrastruktury a stavby s nimi související, a Závazného pokynu k řešení následků pandemie onemocnění COVID-19 (Příloha usnesení vlády ze dne 20. dubna 2020 č. 438)

tímto čestně prohlašuje, že:

v období nouzového stavu a v období pro zotavení nastaly ztížené podmínky při realizaci Stavby, a to v příčinné souvislosti, resp. jako následek pandemie COVID-19 nebo souvisejících opatření orgánů veřejné moci, v důsledku kterých za zvýšených nákladů učinil na stavbě potřebná opatření.

Metrostav Infrastructure, a.s.

Metrostav Infrastructure, a.s.

SWIETELSKY stavební s.r.o.

Doprastav a.s., organizační složka
Praha

ČESTNÉ PROHLÁŠENÍ

dle Závazného pokynu k řešení následku pandemie onemocnění COVID-19, jako Přílohy usnesení Vlády České Republiky ze dne 20. dubna 2020 č. 438, k minimalizaci dopadů pandemie onemocnění COVID-19 na vybrané stavby dopravní a vodní infrastruktury a stavby s nimi související

Společnost „**Společnost MTS+SWIETELSKY+DOPRASTAV, D3 Bošilec-Ševětín**“ sestávající ze společnosti **Metrostav Infrastructure a.s.**, se sídlem Koželužská 2246/5, Libeň, 180 00 Praha 8, IČO: 24204005 (správce), ze společnosti **SWIETELSKY stavební s.r.o., odštěpný závod Dopravní stavby JIH**, se sídlem Pražská tř. 495/58, 370 04 České Budějovice, IČO: 48035599 a ze společnosti **Doprastav, a.s.**, se sídlem Drieňová 27, 826 56 Bratislava, Slovenská republika, IČO: 31333320, podnikající na území ČR prostřednictvím odštěpného závodu zahraniční právnické **osoby Doprastav a.s., organizační složka Praha**, se sídlem K Zahradnictví 13, 182 00 Praha 8, IČO: 49281429 (dále jen „**Zhotovitel**“) Stavby „**D3 0309/I Bošilec – Ševětín**“ v souladu se Smlouvou o dílo č. 05PT-000592 uzavřenou dne 20. 8. 2015 mezi Ředitelstvím silnic a dálnic ČR, se sídlem Na Pankráci 546/56, 145 05 Praha 4, IČO: 659 93 390 (jako Objednatelem), a Zhotovitelem a dále pak v souladu se zněním Závazného pokynu k řešení následku pandemie onemocnění COVID-19, které tvoří přílohu usnesení vlády České republiky ze dne 20. dubna 2020 č. 438 k minimalizaci dopadů pandemie onemocnění COVID-19 na vybrané stavby dopravní a vodní infrastruktury a stavby s nimi související,

tímto čestně prohlašuje, že:

Zhotovitel neuplatnil v souvislosti s pandemií onemocnění COVID-19 vůči státu žádný nárok na náhradu škody či obdobnou platbu dle zákona č. 240/2000 Sb., o krizovém řízení a změně některých zákonů (krizový zákon).

Metrostav Infrastructure, a.s.

Metrostav Infrastructure, a.s.

SWIETELSKY stavební s.r.o.

Doprastav a.s., organizační složka
Praha