

Smlouva o svozu a odstranění odpadů č. 1673

I. Smluvní strany

Firma: SOMPO, a.s.
Sídlo: Pelhřimov, Svatovítské nám. 126, PSČ 393 01
Jednající: Jiří Zenáhlík, předseda představenstva a ředitel společnosti
IČ: 25172263
DIČ: CZ25172263
Zapsaná: v OR u Krajského soudu v Českých Budějovicích, oddíl B, vložka 895
Bankovní spojení: [REDAKCE]
Kont. pracov. ve věcech smluvních: [REDAKCE]
Kont. pracov. ve věcech technických: [REDAKCE]
Telefon: [REDAKCE]
Fax: [REDAKCE]
E-mail: [REDAKCE]
WWW: [REDAKCE]
(první smluvní strana-navrhovatel)

Firma: Česká republika – Krajské ředitelství policie kraje Vysočina
Sídlo: Jihlava, Vrchlického 2627/46, PSČ 58724
Jednající: plk. RNDr. Miloslav Klodner
Provozovna: Humpolec, Paocv, Počátky
IČ: 72052147
DIČ: CZ72052147
Bankovní spojení: [REDAKCE]
Kontaktní pracovník/tel.: [REDAKCE]
Telefon: [REDAKCE]
Fax: [REDAKCE]
E-mail: [REDAKCE]
WWW: [REDAKCE]
(druhá smluvní strana)

výše uvedené smluvní strany, jejichž statutární zástupci prohlašují, že jsou oprávněni jednat a jsou způsobilí k právním úkonům

uzavírají podle ust. § 1724 a násl. zák. č. 89/2012 Sb., ve znění pozdějších předpisů

tuto

smlouvu o svozu a odstranění odpadů

I. Předmět smlouvy

Smluvní strany projevují vůli zřídit si mezi sebou závazek a řídit se obsahem této smlouvy. Smluvní strany prohlašují, že smlouva je mezi nimi uzavřena, neboť vzájemně ujednaly obsah této smlouvy. Obsahem této smlouvy je zajištění svozu a odstranění komunálního odpadu. Uzavření této smlouvy je nabídkou a každá ze smluvních stran je touto smlouvou zavázána.

Varianta a) SOMPO, a.s., na straně jedné, se zavazuje, že při dodržení technických podmínek druhou smluvní stranou, zajistí svoz a odstranění komunálního odpadu kat. č. 20 03 01, a to v pravidelných

týdenních svozech v počtu a druhu nádob uvedených v Příloze na daný kalendářní rok, která je nedílnou součástí této smlouvy.

Varianta b) Pro případ, že si druhá smluvní strana zajistí vlastní, případně smluvní dopravu pro svoz komunálního odpadu, tak se firma SOMPO, a.s. zavazuje, že zajistí odstranění odpadů v souladu s provozním řádem skládky, při dodržení technických podmínek uvedených v čl. III této smlouvy.

II. Obchodní podmínky smlouvy

Uzavřením této smlouvy se smluvní strany dohodly na obsahu nabídky, smlouva je projevem vůle stran a smluvní strany výslovně prohlašují, že nabídka je oboustranně přijata.

1. Smluvní strany prohlašují, že pro příslušný kalendářní rok se v souladu s Přílohou na daný kalendářní rok, která je nedílnou součástí této smlouvy, dohodly na ceně za svoz a odstranění komunálního odpadu, a to včetně ceny za uložení jedné tuny odpadu na skládce. Smluvní strany souhlasí, že dohodnutá cena za svoz a odstranění komunálního odpadu může být po vzájemném odsouhlasení vždy pro příslušný kalendářní rok upravována. Úprava cen bude ze strany firmy SOMPO, a.s. zapracována do Přílohy smlouvy na daný kalendářní rok a oznámena druhé smluvní straně nejméně s jednoměsíčním předstihem a musí být odsouhlasena oběma smluvními stranami.
2. Smluvní strany uzavřely dohodu, že služba poskytnutá firmou SOMPO, a.s. dle čl. I Varianty a) této smlouvy bude vždy fakturována na začátku smluvního období, a to jednorázově.
3. Smluvní strany souhlasí, že služba poskytnutá firmou SOMPO, a.s. dle čl. I Varianty b) bude fakturována min. 1 krát měsíčně dle dokladů vystavených obsluhou váhy na skládce nebo překladištích. Platby nepřevyšující částku 100,- Kč (slovy: jedno sto korun českých) budou vybírány v hotovosti. Pro případ, že tyto platby nebudou v hotovosti uhrazeny, tak smluvní strany souhlasí, že ze strany firmy SOMPO, a.s. bude k dlužné částce připočítáván manipulační poplatek ve výši 100,- Kč, který bude splatný spolu s dlužnou částkou.
4. Smluvní strany uzavřely dohodu, že u firmou SOMPO, a.s. vystavených faktur je splatnost čtrnáct dnů, počítáno ode dne vystavení faktury druhé smluvní straně. Pro případ prodlení s úhradou doručené faktury, může SOMPO, a.s. vyúčtovat druhé smluvní straně dohodnuté úroky z prodlení ve výši 0,1% z dlužné částky za každý den prodlení.
5. Pro případ, že nájemce nezaplatí pronajímateli za poskytnutý nájem kontejneru vystavenou fakturu ve lhůtě splatnosti a pronajímatel bude nucen přistoupit k upomínkám o zaplacení dlužné částky, tak se nájemce zavazuje zaplatit pronajímateli za druhou a každou další upomínku smluvní pokutu (dle § 2048, zák. č. 89/2012 Sb.) ve výši 100,- Kč, která je splatná ve lhůtě dle doručené faktury.

III. Technické podmínky

Druhá smluvní strana prohlašuje, že odpad předávaný firmě SOMPO, a.s. k odstranění nelze využít jinak, jiný způsob odstranění odpadu není dostupný, nebo by přinášel větší riziko pro životní prostředí, a nebo i zdraví lidí.

Technické podmínky pro uložení odpadu na skládku:

1. Na skládku firmy SOMPO, a.s. nelze ukládat odpady s obsahem škodlivin ve výluhu převyšující hodnoty třídy IIa dle Tab. 2.1. přílohy č. 2 k vyhl. č. 294/2005 Sb. a odpady, které je zakázáno ukládat na skládky všech skupin dle příl. č. 5 k vyhl. č. 294/2005 Sb. (např. výrobky podléhající zpětnému odběru, kapalné odpady a odpady uvolňující kapalnou fázi, odpadu prudce reagující s vodou, nebezpečné odpady, léčiva a návykové látky, pesticidy, odpady silně zapáchající, nádoby s odpadem plynu, radioaktivní odpady apod.).
2. Složení jednotlivých druhů odpadů je druhá smluvní strana povinna doložit firmě SOMPO, a.s., před první dodávkou odpadu v *Základním popisu odpadu* dle příl. č. 1 vyhl. č. 294/2005 Sb., a u dalších dodávek *Čestným prohlášením*, které je součástí *Průvodky odpadu*. Pokud u uskladněného odpadu jsou nutné výluhy, musí být součástí *Základního popisu* i *Protokol o odběru vzorku a Protokol o provedení výluhu* (musí být provedeno odbornou firmou). Doklady musí být podepsány pracovníkem zmocněným k jednání druhé smluvní strany. Není přípustné, aby požadované doklady vyplnil např. dopravce v prostoru skládky.
3. U komunálního odpadu, který je firmou SOMPO, a.s. pravidelně svážen postačuje *Základní popis odpadu* spolu s *Čestným prohlášením* (na *Průvodce odpadu*). Odběry vzorků odpadu a provedení výluhu není nutné provádět.

4. **Bez základního popisu druhu odpadu včetně dalších jeho náležitostí nelze odpad firmou SOMPO, a.s. přijmout, uložit jej na skládku nebo překladiště a ani svážet v popelnících. Základní popis nesmí být starší než jeden rok.**

III. Varianta a)

Firma SOMPO, a.s. popř. jiný subjekt firmou SOMPO, a.s. smluvně pověřený, se zavazují, že na základě této smlouvy zabezpečí odvoz a odstranění odpadu za splnění níže uvedených podmínek:

1. Jedenkrát týdně (pokud není v Příloze smlouvy uvedeno jinak) bude pravidelně provádět pro druhou smluvní stranu svoz komunálního odpadu prostřednictvím typizovaných nádob a následně zajistí uložení odpadu na řízené skládce
2. Odpad uložený v popelnici je firmou SOMPO, a.s. považován za Směsný komunální odpad č. 20 03 01, a takto bude u firmy SOMPO, a.s. evidován. Množství odpadu je počítáno na jednu nádobu a rok při týdenním svozu a je vždy uvedeno v Příloze smlouvy pro příslušný kalendářní rok. Smluvní strany konstatují, že pro danou velikost nádoby a příslušný kalendářní rok je množství odpadu konstantní, ale smluvní strany souhlasí, že mezi jednotlivými kalendářními roky se může množství odpadu měnit. Množství odpadu povede SOMPO, a.s. ve své evidenci a získané statistické údaje bude ve smyslu platné legislativy vykazovat v ročním hlášení, které je odesíláno příslušnému správnímu orgánu.
3. Smluvní strany souhlasí, že svoz odpadu bude prováděn dle svozového harmonogramu, který je platný pro druhou smluvní stranu
4. Případně-li na svozový den státem uznaný svátek, nebo v případě nepředvídaných okolností (porucha svozové techniky, povětrnostní podmínky apod.) zajistí firma SOMPO, a.s. odvoz odpadu v náhradní lhůtě, nejpozději do čtvrtého dne, počítáno od stanoveného svozového dne. Informace o průběhu svozu odpadu nebo o stanovených náhradních lhůtách budou k dispozici u druhé smluvní strany, nebo na příslušném obecním úřadu nebo přímo na firmě SOMPO, a.s. Pro případ, že druhá smluvní strana nebude mít zajištěnu pro svozovou techniku firmy SOMPO, a.s. sjízdnost komunikací, tak firma SOMPO, a.s. s vynaložením veškerého úsilí zajistí svoz v náhradní lhůtě a pokud to nebude možné, tak bude svoz firmou SOMPO, a.s. proveden v následujícím týdnu a stanovené pravidelné lhůtě. Pro uvedený případ se firma SOMPO, a.s. zavazuje, že bezúplatně zajistí odvoz odpadu, který je uložen v náhradních obalech resp. nádobách (nejlépe PE pytle) v množství, které je přiměřené sjednanému počtu nádob.
5. Za případné poškození nádob svozovou technikou firmy SOMPO, a.s. i firma SOMPO, a.s. odpovídá.

Druhá smluvní strana odpovídá za to, že

1. Odpad určený k likvidaci bude odpovídat *Základnímu popisu odpadu*, který byl předán firmě SOMPO, a.s.
2. Nádoby budou druhou smluvní stranou ve svozový den přistaveny na svozovém místě, nejdále na vzdálenost 10 m od průjezdné zpevněné komunikace. Místo musí být bezpečně přístupné pro svozovou techniku.
3. Pro zimní období se druhá smluvní strana zavazuje, že stanoviště odpadových nádob včetně manipulační plochy budou udržovány, sníh bude odklizen a bude zabezpečen posyp manipulační plochy.
4. Druhá smluvní strana se zavazuje, že nádoby na odpad nebudou přepřínovány, do odpadových nádob nebudou ukládány nebezpečné odpady (např. zářivky, barvy, akumulátory, obaly znečištěné nebezpečnými látkami), odpady obalů, kovový šrot, sklo, sběrový papír, dřevní hmota, větve, kompostované odpady, stavební suť, tekuté zamrzající odpady, horký popel apod. Bude-li ze strany firmy SOMPO, a.s. zjištěno, že tento odpad je uložen do odpadové nádoby, pak není povinností firmy SOMPO, a.s. tyto nádoby vyvézt. O důvodu nevyvezení odpadové nádoby bude druhá smluvní strana informována.
5. Pokud prokazatelně dojde k poškození mechanismu svozového prostředku v důsledku uložení zakázaných odpadů, je firma SOMPO, a.s. oprávněna požadovat na druhé smluvní straně úhradu nákladů na provedenou opravu.

6. Druhá smluvní strana se zavazuje, že odpadové nádoby budou udržovány v řádném technickém stavu, bez závažných poškození (prorezlé, dřevé či jinak nezpůsobilé provozu), stanoviště nádob bude udržováno v čistotě, odpad nebude ukládán mimo nádoby (až na výjimku pro případ náhradní lhůty za neprovedený svoz odpadu).
7. Druhá smluvní strana se zavazuje, že odpadové nádoby budou viditelně označeny platnou známkou firmy SOMPO, a.s., bez tohoto označení nebude nádoba na odpad vyvezena.

III. Varianta b)

1. Firma SOMPO, a.s. prohlašuje, že odpady je možno předat k uložení na skládce Hrádek u Pacova, nebo na překladištích Humpolec-Brunka a Počátky.
2. Firma SOMPO, a.s. (provozovatel skládky a překladišť) si vyhrazuje právo odmítnout uložit odpad, který neodpovídá údajům uvedeným v *Základním popisu odpadu* a odpad bez potřebných dokladů (*Základní popis odpadu s náležitostmi* - protokoly o odběru vzorku a provedeném výluhu). Je povinností druhé smluvní strany takovýto odpad, který již byl na skládku uložen na vlastní náklady neprodleně odstranit. Odstranění odpadu nezavazuje druhou smluvní stranu povinnosti uhradit vzniklou škodu, která případně firmě SOMPO, a.s. (provozovateli skládky a překladišť) jednáním druhé smluvní strany vznikla (např. pokuta uložená firmě SOMPO, a.s. kontrolním orgánem).
3. Druhá smluvní strana, případně její smluvní dopravce, jsou při pohybu v prostorách skládky nebo překladišť povinni dodržovat provozní řád skládky nebo překladiště a řídit se pokyny odpovědných pracovníků firmy SOMPO, a.s. na těchto zařízeních.

IV. Platnost smlouvy

Smluvní strany uzavřely dohodu, že tato smlouva se uzavírá na dobu neurčitou s jednoměsíční výpovědní lhůtou. Výpovědní lhůta začne běžet prvním dnem následujícího měsíce po prokazatelném doručení písemné výpovědi, kterékoliv ze smluvních stran. Smluvní strany uzavřely dohodu, že smlouva může být rovněž ukončena uzavřením oboustranné dohody mezi smluvními stranami.

Firma SOMPO, a.s. si vyhrazuje právo na okamžité odstoupení od smlouvy pro případ nedodržení technických podmínek uvedených v čl. III této smlouvy. Smluvní strany uzavřely dohodu, že firmou SOMPO, a.s. bude svoz nádob na odpad druhé smluvní straně fakturován a druhá smluvní strana se zavazuje, že důvodně vystavenou fakturu firmě SOMPO, a.s. nejpozději ve lhůtě splatnosti zaplatí. Opakované, nebo dlouhodobé neplacení vystavených faktur firmou SOMPO, a.s. druhou smluvní stranou, se považuje za hrubé porušení ustanovení této smlouvy. Pokud druhá smluvní strana nezaplatí vystavenou fakturu ani na zasloupanou upomínku firmou SOMPO, a.s., tak smluvní strany souhlasí, že je to důvod pro okamžité odstoupení firmou SOMPO, a.s. od této smlouvy.

V. Závěrečná ustanovení

1. Zástupci smluvních stran, kteří mají zmocnění jednat, prohlašují, že se seznámili s obsahem této smlouvy a nemají k obsahu smlouvy návrhů na doplnění a ani námitek a na důkaz toho ji opatřují svým vlastnoručním podpisem.
2. Ke změně, nebo doplnění této smlouvy, příp. změny technických podmínek základní smlouvy může dojít jen po oboustranném písemném souhlasu smluvních stran. Písemný souhlas stran bude Dodatkem této smlouvy, a tak bude i označen. Smluvní strany berou na vědomí, že každý kalendářní rok se upřesňuje cena, nebo množství nádob, které již jsou uvedeny v Příloze na daný kalendářní rok.
3. Pokud druhá smluvní strana nepotvrdí a nevrátí firmě SOMPO, a.s. Přílohu smlouvy na daný kalendářní rok a/nebo Dodatek smlouvy, má se zato, že druhá smluvní strana nemá o službu zájem ve smyslu čl. IV této smlouvy.
4. Druhá smluvní strana má za povinnost předložit první smluvní straně *Základní popis odpadu s náležitostmi*, které jsou popsány výše v obsahu této smlouvy. Nesplnění povinnosti druhé smluvní strany je pro první smluvní stranu důvodem nevyvážet popelnicevé nádoby a odpad nepřijmout.
5. První smluvní strana prohlašuje, že je oprávněna k provozování zařízení k likvidaci odpadů (skládky Hrádek u Pacova) na základě rozhodnutí Krajského úřadu kraje Vysočina č.j.: KUJI 6767/03 OŽP/Kle-IP ze dne 8.12.2003 a následujících aktualizací. Veškeré potřebné doklady je možno si druhou smluvní stranou ověřit na www.sompo.cz.
6. Smluvní strany berou na vědomí, že uzavřením této smlouvy pozbývají platnosti a právní účinnosti veškerá předchozí smluvní ujednání ve věci předmětu této smlouvy.

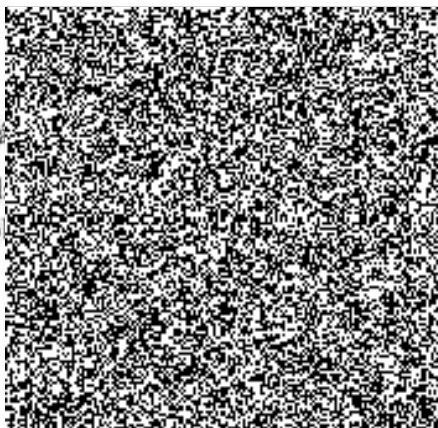
7. Smlouva je zpracována ve dvou vyhotoveních, z nichž každá ze smluvních stran obdrží jedno zpracování.
8. Tato smlouva je platná a právně účinná po opatření vlastnoručním podpisem zástupců smluvních stran, kteří jsou oprávněni k jednání v uvedené právní věci.

V Pelhřimově dne 2.12.2014

V Jihlavě dne 
18.12.2014

Na straně jedné:

Jiří Zena
předseda před
a ředitel spo



Na straně druhé:

plk
Čoska
Kraje
537 2
policie

