

SMLOUVA O DÍLO

č. KRPE-87370-1/ČJ-2020-1700MN

uzavřená dle § 2586 a následujících zákona č. 89/2012 Sb., Občanský zákoník, v platném znění
(dále také smlouva)

I. SMLUVNÍ STRANY

Objednatel:

Název: Česká republika - Krajské ředitelství policie Pardubického kraje
Sídlo: Na Spravedlnosti 2516, 530 48 Pardubice
Zastoupený: JUDr. Bohumilem Šálkem, vedoucím OSNM
IČ: 72050250
Bankovní spojení: ČNB
Číslo účtu: 11234881/0710
Telefon, e-mail: [REDAKCE]
(dále také „objednatel“)

Zhotovitel:

Název: **Mgr. Rostislav Bittner**
Sídlo: Ve Lhotkách 873, 530 03 Pardubice
IČ: 09393145
DIČ: není plátcem DPH
Bankovní spojení: MONETA MONEY BANK
Číslo účtu: 235101500/0600
Telefon, e-mail: [REDAKCE]
(dále také „zhotovitel“)

2. PŘEDMĚT DÍLA

- 2.1 Předmětem díla je vypracování projektového záměru (dle Přílohy č.1) a studie proveditelnosti (dle Přílohy č.2) pro podání žádosti o podporu z programu IROP 2014 – 2020, SC 6.1 – Aktivita IZS, na akci „Zodolnění areálu Územního odboru Svitavy“, na adrese Purkyňova čp. 1907, Svitavy, vycházející ze stavební akce kompletní rekonstrukce elektroinstalace v tomto areálu, a to jak silnoproudu a slaboproudu, tak výměny záložního zdroje (dále jen „předmět díla“).
- 2.2 Projektový záměr by měl obsahovat všechny předpokládané náležitosti, tj. základní informace o projektu, cíle projektu, výstupy projektu, rizika projektu, očekávané přínosy projektu a rozpočet projektu.
- 2.3 Studie proveditelnosti bude splňovat náležitosti stanovené dle SC 6.1 AKTIVITA IZS, program IROP 2014 – 2020. Studie proveditelnosti (vzhledem k aktuálně nespecifikovaným kritériím a podmínkám) bude vycházet z platných Obecných podmínek a Specifických podmínek z předešlých výzev č. 27, hlavně výzvy č. 36 (viz Příloha č.2).
- 2.4 Zhotovitel zajistí na své náklady a nebezpečí, řádné a včasné dokončení a předání zhotoveného díla objednateli a objednatel zajistí úhradu zhotoviteli za řádně a včas dokončené a předané dílo.

3. TECHNICKÉ PODMÍNKY

- 3.1 Při vypracování předmětu díla bude zhotovitel dodržovat všeobecně závazné předpisy upravujícími danou oblast, ujednání smlouvy o dílo a bude přihlížet k vyjádřením odborných

služeb objednatele směřujících k co nejúplnějšmu naplnění předmětu díla s tím, že Studie proveditelnosti, bude zpracovávána, dle aktuálních podmínek, které jsou známy a zřejmé. Pokud by byla vyhlášena výzva na SC 6.1 – Aktivita IZS do 15.01.2021, resp. budou zřejmé její přesné podmínky, bude Studie proveditelnosti patřičně upravena. Pokud budou podmínky zveřejněny po tomto termínu, musí dojít k případné úpravě struktury a požadavků Studie proveditelnosti na základě písemně odsouhlasených dodatků k této smlouvě.

- 3.2 Zhotovitel bere na vědomí, že souběžně s realizací jeho předmětu díla probíhá i zpracování projektové dokumentace na realizaci díla kompletní rekonstrukce elektroinstalace v areálu Územního odboru Svitavy, Purkyňova 1907, Svitavy, a to jak silnoproudu a slaboproudu, tak výměny záložního zdroje, kterou zpracovává firma ELEKTRO SYCHRA, spol. s r.o., Jilemnického 233, 562 01 Ústí nad Orlicí, se kterou bude nezbytné spolupracovat při realizaci jeho předmětu díla s tím, že návrh projektové dokumentace vč položkového rozpočtu dle požadavků IROP bude doložena zhotoviteli nejpozději do 15.01.2021.
- 3.3 V průběhu provádění prací na předmětu díla dle této smlouvy svolá objednatel po dohodě se zhotovitelem za účelem připomínkování návrhu řešení a rozpracování jednotlivých částí předmětu díla (tzv. pracovní výbor) za účasti zástupců odborných pracovišť objednatele a budoucího uživatele k připomínkování, ověření a odsouhlasení.
- 3.4 Objednatel předá zhotoviteli připomínky odborných služeb objednatele k předmětu díla pro zapracování vždy v den jednání, nejpozději do tří dnů po projednání.

4. DOBA A MÍSTO PLNĚNÍ

- 4.1 Termín ukončení plnění: nejpozději **do 28. února 2021**.
- 4.2 Práce se považují za zahájené dnem podpisu smlouvy.
- 4.3 Termíny plnění je možné zkrátit po oboustranné písemné domluvě, nesmí však dojít ke zhoršení kvality nebo rozsahu díla.
- 4.4 **Místo plnění:** Krajské ředitelství policie Pardubického kraje, Na Spravedlnosti 2516, 530 48 Pardubice.
- 4.5 **Místo dodání:** Krajské ředitelství policie Pardubického kraje, Oddělení správy nemovitého majetku, Na Spravedlnosti 2516, 530 48 Pardubice.
- 4.6 Předmět díla převezme od zhotovitele v dohodnutém pracovním dnu a čase zástupce objednatele JUDr. Bohumil Šálek.
Předání předmětu díla bude potvrzeno na předávacím protokolu zástupci obou stran.

5. CENA DÍLA

- 5.1 Cena za zhotovení předmětu díla je ujednána dohodou smluvních stran v Kč, s uvedením na max. dvě desetinná místa, jako cena nejvýše přípustná, takto:
cena celkem 70.000,00 Kč

zhotovitel není plátcem DPH.

- 5.2 Cena díla zahrnuje veškeré náklady zhotovitele spojené s provedením předmětu díla.

6. OBCHODNÍ A PLATEBNÍ PODMÍNKY

- 6.1 Objednatel je povinen zaplatit zhotoviteli smlouvenou cenu za řádně předaný předmět díla specifikovaný v čl. 2., 3. a 5. této smlouvy.
- 6.2 Cena díla bude uhrazena po předání díla dle této smlouvy na základě faktury zhotovitele doručené objednateli.
- 6.3 Faktura musí obsahovat náležitosti dle platných právních předpisů, dále číslo smlouvy o dílo, název akce, cenu bez DPH, vyčíslení DPH a cenu včetně DPH.
- 6.4 Splatnost faktury bude 21 dnů od data jejich doručení objednateli a platba bude uskutečněna bezhotovostním převodem na účet zhotovitele.

- 6.5 Faktura je považována za uhrazenou okamžikem odepsání příslušné fakturované částky z účtu objednatele ve prospěch účtu zhotovitele.
- 6.6 Objednatel není v prodlení, jestliže uhradí fakturu do 21 dní po jejich obdržení, i když je to po termínu, který je uveden jako den splatnosti.
- 6.7 Zálohové platby nebudou zhotoviteli poskytovány.

7. SANKCE Z PRODLENÍ

- 7.1 V případě prodlení s dokončením díla bude objednatelem uplatněna na zhotoviteli smluvní pokuta ve výši 0,05 % z celkové ceny díla bez DPH za každý započatý den prodlení.
- 7.2 V případě prodlení objednatele s uhrazením faktury uplatní zhotovitel úrok z prodlení ve výši 0,05 % z fakturované částky bez DPH za každý započatý den prodlení.

8. ODPOVĚDNOST ZA VADY DÍLA

- 8.1 Zhotovitel odpovídá za to, že předmět díla bude mít obsah a vlastnosti obvyklé pro dané dokumenty sloužící pro podání žádosti o podporu z programu IROP 2014 – 2020, SC 6.1 – Aktivita IZS dle Přílohy č.2 této smlouvy.
- 8.2 Zhotovitel je povinen neprodleně bezplatně odstranit vadu předaného předmětu díla a to nejpozději do 7 dnů od doručení reklamace objednatelem. V případě, že zhotovitel vadu v uvedené lhůtě neodstraní, zavazuje se objednateli uhradit smluvní pokutu ve výši 0,05% z celkové ceny díla včetně DPH za každý započatý den ode dne doručení oprávněné reklamace.

9. Odstoupení od smlouvy

- 9.1 Strany jsou oprávněny odstoupit od této smlouvy o dílo pro podstatné porušení smlouvy a v souladu s § 2001 a násl. zákona č. 89/2012 Sb., Občanský zákoník, v platném znění.
- 9.2 Účastníci smlouvy o dílo sjednávají, že mimo důvody podstatného porušení smlouvy uvedené v § 2002 zákona č. 89/2012 Sb., Občanský zákoník, v platném znění, se dále za podstatné porušení smlouvy považuje:
- prodlení zhotovitele s dokončením a předáním díla podle čl. 3. této smlouvy delší 15 dnů,
 - prodlení objednatele se zaplacením ceny za dílo delší než 15 dnů,
 - vady díla, funkčně bránící nebo podstatně omezující užití díla.
- 9.3 Objednatel je dále oprávněn odstoupit od této smlouvy o dílo v případě zahájení exekučního nebo insolvenčního řízení proti zhotoviteli.
- 9.4 Objednatel má rovněž právo odstoupit od této smlouvy o dílo v případě, že zhotovitel uvedl v nabídce v zadávacím řízení informace nebo doklady, které neodpovídají skutečnosti a měly nebo mohly mít vliv na výsledek zadávacího řízení nebo zhotovitel bez zvláštního důvodu nedodrží termíny plnění.
- 9.5 Chce-li některá ze stran od této smlouvy o dílo odstoupit na základě ujednání z této smlouvy o dílo vyplývajících, je povinna svoje odstoupení písemně oznámit druhé straně s uvedením termínu, ke kterému od smlouvy odstoupí. V odstoupení musí být dále uveden důvod, pro který strana od smlouvy odstoupí a přesná citace toho bodu smlouvy, který jí k takovému kroku opravňuje. Bez těchto náležitostí je odstoupení neplatné.
- 9.6 Nesouhlasí-li jedna ze stran s důvodem odstoupení druhé strany nebo popírá-li jeho existenci, je povinna to písemně oznámit nejpozději do 10-ti dnů po obdržení oznámení o odstoupení. Pokud tak neučiní, má se za to, že s důvodem odstoupení souhlasí.

10. OSTATNÍ UJEDNÁNÍ

- 10.1 Tuto smlouvu lze změnit pouze písemným, oboustranně potvrzeným ujednáním, výslovně nazvaným "Dodatek ke smlouvě", popř. je možné po dohodě obou smluvních stran provést novaci smlouvy. Jiné zápisy, protokoly, ujednání a podobně se za změnu smlouvy

nepovažují.

10.2 Nastanou-li u některé ze stran skutečnosti bránící řádnému plnění této smlouvy, je povinna to ihned, bez zbytečného odkladu, oznámit druhé straně a vyvolat jednání zástupců oprávněných k podpisu smlouvy.

11. ZÁVĚREČNÁ USTANOVENÍ

11.1 V otázkách a vztazích touto smlouvou výslovně neřešených se smluvní vztah řídí právním řádem České republiky, zejména příslušnými ustanoveními zákona 89/2012 Sb., Občanský zákoník, v platném znění.

11.2 Tato smlouva o dílo je tvořena 4 stranami textu a 20 stran Příloh, níže uvedenými přílohami a je vyhotovena ve dvou stejnopisech s platností originálu, z nichž jeden obdrží objednatel a jeden zhotovitel.

11.3 Smlouva je platná a účinná dnem podpisu obou smluvních stran.

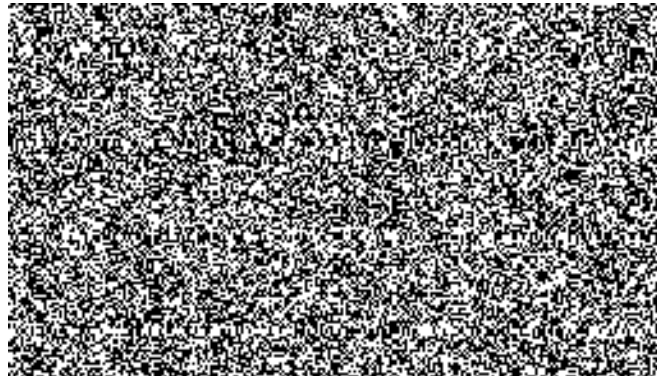
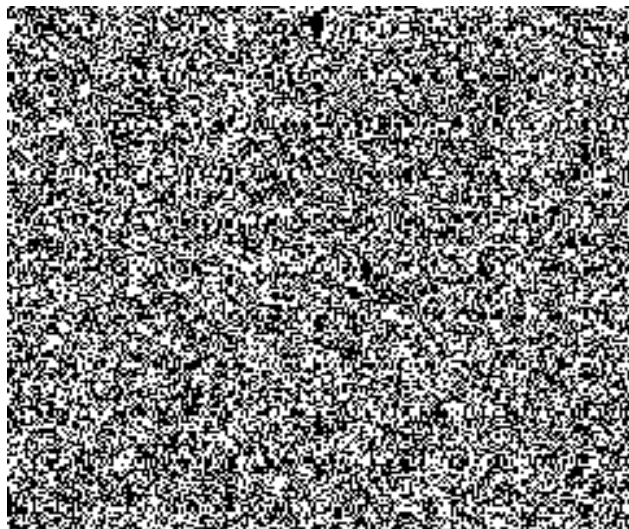
11.4 Obě smluvní strany prohlašují, že došlo k dohodě v celém rozsahu této smlouvy a Příloh č. 1 a 2 a že ji uzavírají vážně a na základě svobodné vůle.

Nedílnou součástí smlouvy jsou tyto přílohy:

- Příloha č.1 – Projektový záměr
- Příloha č.2 – Studie proveditelnosti dle 36.výzvy IROP

V Pardubicích dne...*7.12.2020*.....

V Pardubicích dne...*7.12.2020*.....



Příloha č. 1

Příloha č. 3
k PMV č. 21/2018

ZADEJTE NÁZEV ORGANIZAČNÍ SLOŽKY

Projektový záměr

[Zadejte název projektu]

1. Základní informace o projektu

1.1. Identifikační údaje projektu

Uveďte název projektu; název organizačního celku/článku (odboru, oddělení, organizace), jež projektový záměr předkládá; titul, jméno a příjmení nominovaného ředitele projektu; e-mailovou adresu a telefonní číslo nominovaného ředitele projektu.

Název projektu:	
Organizační celek/článek:	
Nominovaný ředitel projektu:	
Kontaktní údaje:	

1.2. Identifikační údaje žadatele o finanční podporu

Uveďte název žadatele o finanční podporu; sídlo; identifikační číslo; titul, jméno a příjmení statutárního zástupce žadatele; titul, jméno a příjmení kontaktní osoby žadatele.

Název žadatele:	
Sídlo žadatele:	
IČO:	
Statutární zástupce:	
Kontaktní osoba:	

1.3. Základní údaje

Uveďte předpokládané zahájení a ukončení projektu ve formátu měsíc/rok.

Předpokládané zahájení projektu (MM/RRRR):		Předpokládané ukončení projektu (MM/RRRR):	
--	--	--	--

Uveďte předmět projektu; odůvodnění potřeby projektu; návaznost na strategii (resp. strategické cíle) resortu Ministerstva vnitra; zdroje financování projektu; název operačního programu, ze kterého bude projekt financován (položky označené * se vyplňují pouze u projektů spolufinancovaných z evropských strukturálních a Investičních fondů); povinnou dobu udržitelnosti výstupů projektu; skutečnost, zda projekt obsahuje investice, ve formátu ANO/NE.

Předmět projektu:	
Odůvodnění potřeby projektu:	
Návaznost na strategii (strategické cíle):	
Zdroje financování:	
Operační program:	
- specifický cíl*:	
- prioritní osa*:	
- číslo výzvy*:	
Doba udržitelnosti:	

Projekt obsahuje investice (ANO/NE):	
--------------------------------------	--

2. Cíle projektu

Uveďte cíle projektu; stručný popis způsobu jejich dosažení a měření cíle.

Č.	Cíl projektu	Způsob dosažení a měření cíle

3. Monitorovací indikátory

Uveďte monitorovací indikátory, jejich výchozí a cílový stav.

Č.	Indikátor	Výchozí stav	Cílový stav

4. Výstupy projektu

Uveďte výstupy projektu včetně jejich stručného popisu.

Č.	Výstup projektu	Popis výstupu

5. Rizika, omezení a předpoklady úspěšnosti projektu

5.1. Rizika projektu

Uveďte hlavní rizika projektu, stručný popis způsobu snížení jejich dopadu/eliminace a jejich ohodnocení (na škále 1 – 3, kdy 1 značí běžné riziko, 2 značí závažné riziko a 3 značí klíčové riziko).

Č.	Riziko	Způsob snížení dopadu/eliminace rizika	Ohodnocení rizika

5.2. Omezení projektu

Uveďte omezení, která mohou projekt provázet.

Organizační omezení:	
Související legislativa:	
Technologická omezení:	
Ostatní omezení:	

6. Očekávané přínosy projektu

Uveďte očekávané přínosy projektu včetně stručného popisu způsobu jejich měření.

Č.	Přínos projektu	Způsob měření přínosu

7. Rozpočet projektu

7.1. Rozpočet projektu na období realizace

Uveďte rozpočet projektu na období realizace v členění na investiční, neinvestiční a osobní náklady a dále v členění na část financovanou ze státního rozpočtu a část financovanou z jiných finančních zdrojů (POZOR! Neinvestiční náklady neobsahují náklady osobní, osobní náklady se uvádí zvlášť). Všechny částky uvádějte v tisících Kč včetně DPH.

	20xx	20xx+1	20xx+2	20xx+3	Celkem
I. Způsobitelné náklady celkem*:					
I.I. Způsobitelné přímé náklady celkem					
v tom investiční náklady celkem					
- z toho podíl SR					
- z toho podíl EU					
v tom neinvestiční náklady celkem					
- z toho podíl SR					
- z toho podíl EU					
v tom osobní náklady celkem					
- z toho podíl SR					
- z toho podíl EU					
I.II. Způsobitelné nepřímé náklady celkem					
v tom investiční náklady celkem					
- z toho podíl SR					
- z toho podíl EU					
v tom neinvestiční náklady celkem					
- z toho podíl SR					
- z toho podíl EU					
v tom osobní náklady celkem					
- z toho podíl SR					

- z toho podíl EU						
II. Nezpůsobilé náklady primární celkem						
v tom investiční náklady						
v tom neinvestiční náklady						
v tom osobní náklady						
Celkem plánované náklady způsobilé a nezpůsobilé primární (I.+II.)						

* Investiční a neinvestiční náklady nezpůsobilé primární jsou náklady, se kterými je uvažováno již na začátku projektu.

7.1.1. Zdroj financování výdajů čerpaných před schválením projektu

Uvedte, zda má realizátor projektu vlastní rozpočtové zdroje na výdaje čerpané před schválením projektu, či zda o ně bude žádat.

Vlastní neúčelový rozpočet (ANO/NE)	
Požadavek na přidělení prostředků (částka)	

7.2. Rozpočet projektu na období udržitelnosti

Uvedte rozpočet projektu na období udržitelnosti v členění na Investiční, neinvestiční a osobní náklady (POZOR! Neinvestiční výdaje neobsahují osobní náklady, osobní náklady se uvádí zvlášť). Všechny částky uvádějte v tisících Kč včetně DPH.

	20xx	20xx+1	20xx+2	20xx+3	20xx+4	20xx+5	Celkem
Investiční náklady:							
Neinvestiční náklady:							
Osobní náklady:							
Celkem:							

8. Projektový tým

Uvedte potřebné role projektového týmu; pracovní/služební poměr; úvazek na projektu (v závislosti na formě pracovního/služebního poměru); počet měsíců na projektu; zda je projektovou rolí možné hradit z rozpočtu projektu; platovou třídu; zda daná role vyžaduje vznik nového systemizovaného pracovního/služebního místa („SPM/SSM“) – ve formátu ANO/NE.

Role	Pracovní/služební poměr	Úvazek na projektu	Počet měsíců na projektu	Hrazeno z rozpočtu projektu	Platová třída	Nové SPM/SSM (ANO/NE)
Ředitel projektu						
Projektový manažer						
Finanční manažer						
Věcný gestor projektu						
Administrátor projektu						

9. Časový harmonogram realizace projektu

Uvedte číslo etapy/klíčové aktivity; název a stručný popis dané etapy/klíčové aktivity; datum zahájení a datum ukončení etapy/klíčové aktivity ve formátu měsíc/rok.

Číslo etapy/KA	Etapa/KA	Datum zahájení (MM/RRRR)	Datum ukončení (MM/RRRR)
----------------	----------	--------------------------	--------------------------

10. Udržitelnost výstupů projektu

10.1. Identifikační údaje subjektů vystupujících v období udržitelnosti výstupů projektu

Uveďte název útvaru, který bude provozovatelem výstupů projektu.

Provozovatel výstupů projektu:	
Správce výstupů projektu:	
Uživatelé výstupů projektu:	

10.2. Popis způsobu udržení výstupů projektu

Uveďte stručný popis způsobu, jakým budou výstupy projektu udrženy.

Uveďte, zda výstupy projektu a jejich implementace do organizace vyžaduje změnu nastavení vnitřního prostředí organizace a všech vazeb (interní akty řízení, školení, metodiky apod.).

10.3. Personální požadavky na období udržitelnosti výstupů projektu

Uveďte potřebné pozice pro období udržitelnosti výstupů projektu; pracovní/služební poměr; platovou třídu; zda daná pozice vyžaduje vznik nového systemizovaného pracovního/služebního místa („SPM/SSM“) – ve formátu ANO/NE.

Pozice	Pracovní/služební poměr	Platová třída	Nové SPM/SSM (ANO/NE)

11. Další údaje

11.1. Bezpečnostní požadavky

Uveďte bezpečnostní požadavky projektu.

11.2. Další

Uveďte cílové skupiny projektu; požadavky na součinnost s jinými útvary/orgány. Uveďte, jak projekt souvisí a případně závisí na ostatních dokončených/nedokončených projektech resortu MV nebo i jiných resortů.

Cílové skupiny:	
Požadavky na součinnost:	
Vazby na ostatní projekty:	
Ostatní:	

12. Schvalovací doložka

Uveďte titul, jméno a příjmení předkladatele projektu (vedoucího zaměstnance věcně příslušného útvaru).

Předkladatel projektu:	
Podpis předkladatele projektu:	

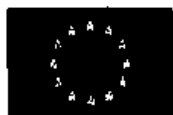
Vyplňte datum podání projektového záměru.

Datum podání projektového záměru:	
--	--

13. Přílohy

Uveďte název přílohy a počet stran.

Č.	Název přílohy	Počet stran
1	Příloha pro projekt ICT služeb	



EVROPSKÁ UNIE
Evropský fond pro regionální rozvoj,
Integrovaný regionální operační program



MINISTERSTVO
PRO MÍSTNÍ
ROZVOJ ČR

INTEGROVANÝ REGIONÁLNÍ OPERAČNÍ PROGRAM

SPECIFICKÁ PRAVIDLA PRO ŽADATELE A PŘÍJEMCE

SPECIFICKÝ CÍL 1.3

PRŮBĚŽNÁ VÝZVA Č. 36

PŘÍLOHA Č. 7

OSNOVA STUDIE PROVEDITELNOSTI

PLATNOST OD 16. 11. 2016



1. OBSAH

1.	OBSAH	2
2.	ÚVODNÍ INFORMACE	3
3.	ZÁKLADNÍ INFORMACE O ŽADATELI	3
4.	CHARAKTERISTIKA PROJEKTU A JEHO SOULAD S PROGRAMEM	3
5.	PODROBNÝ POPIS PROJEKTU	4
6.	ZDŮVODNĚNÍ POTŘEBNOSTI REALIZACE PROJEKTU	5
7.	MANAGEMENT PROJEKTU A ŘÍZENÍ LIDSKÝCH ZDROJŮ	5
8.	TECHNICKÉ A TECHNOLOGICKÉ ŘEŠENÍ PROJEKTU	5
9.	DLOUHODOBÝ MAJETEK	5
10.	VÝSTUPY PROJEKTU	6
11.	PŘIPRAVENOST PROJEKTU K REALIZACI.....	6
12.	FINANČNÍ ANALÝZA.....	8
13.	ANALÝZA A ŘÍZENÍ RIZIK.....	9
14.	VLIV PROJEKTU NA HORIZONTÁLNÍ KRITÉRIA.....	9
15.	ZÁVĚREČNÉ HODNOCENÍ UDRŽITELNOSTI PROJEKTU	10
16.	ZPŮSOB STANOVENÍ CEN DO ROZPOČTU PROJEKTU	10
17.	EXTERNÍ EFEKTY SOCIOEKONOMICKÉ ANALÝZY	13



2. ÚVODNÍ INFORMACE

Obchodní jméno, sídlo, IČ a DIČ zpracovatele studie proveditelnosti	
Členové zpracovatelského týmu, jejich role a kontakty	
Datum vypracování	

3. ZÁKLADNÍ INFORMACE O ŽADATELI

Obchodní jméno, sídlo, IČ a DIČ žadatele	
Jméno, příjmení a kontakt na statutárního zástupce	
Jméno, příjmení a kontakt na kontaktní osobu pro projekt	
Nárok na odpočet DPH na vstupu ve vztahu ke způsobilým výdajům projektu (Ano x Ne)	
Název projektu	

4. CHARAKTERISTIKA PROJEKTU A JEHO SOULAD S PROGRAMEM

- Místo realizace projektu (viz kapitola 2.8 Specifických pravidel pro žadatele a příjemce):
 - žadatel v případě obce uvede kategorii jednotky požární ochrany – jednotky SDH obce a adresu objektu, který je projektem řešen (místo realizace),
 - žadatel v případě státní organizace uvede druh jednotky a adresu objektu, který je projektem řešen (místo realizace) a zásahový obvod jednotky,
 - žadatel v případě MV - Policejního prezidia ČR a krajského ředitelství Policie ČR uvede dislokaci služebny (např. dopravní inspektorát, obvodní oddělení, územní odbor) a adresu služebny (místo realizace), která je projektem řešena,
 - žadatel v případě MV – generálního ředitelství HZS ČR, HZS kraje a Záchraného útvaru HZS ČR uvede adresu stanice (místo realizace), která je projektem řešena,
 - žadatel v případě kraje jako zřizovatele krajské zdravotnické záchrané služby uvede adresu základny (místo realizace), která je projektem řešena,
 - každý žadatel uvede název obce s rozšířenou působností, v jejímž správním obvodu se nachází místo realizace projektu.
- Popis cílových skupin projektu. Výběr z cílových skupin provedte dle textu výzvy.
- Popis cílů a výsledků projektu, vazba na podporované aktivity specifického cíle 1.3 IROP.



- Popis synergických nebo komplementárních vazeb na realizované/zrealizované či plánované projekty / investiční akce

5. PODROBNÝ POPIS PROJEKTU

- Identifikace nemovitostí, dotčených realizací projektu.
- Výchozí stav – popis druhu základní složky IZS, počet osob vykonávajících službu, druh a počet techniky a věcných prostředků sloužících v rámci stanice/zbrojnice základní složky IZS, popis výkonu služby. Podrobný popis nemovitosti (vnitřní a vnější dispozice nemovitosti, problémy, nedostatky) doplněný o fotodokumentaci.
- Popis nulové (srovnávací) varianty. Jedná se o variantu, v případě, že projekt nebude realizován.
- Podrobný popis investiční varianty projektu (jedná se o variantu, při níž je projekt financován z IROP):
 - Přípravné aktivity vztahující se k předložení projektu, např. zpracování doprovodných studií, příloh, projektové dokumentace,
 - popis realizace hlavních aktivit projektu v souladu s kapitolou 2.2 Specifických pravidel,
 - popis realizace vedlejších aktivit projektu v souladu s kapitolou 2.2 Specifických pravidel,
 - popis ukončení realizace projektu, např. kolaudace, uvedení do provozu,
 - konečný stav - podrobný po realizaci projektu.
- Popis souladu projektu na nadřazené strategické a klíčové dokumenty:
 - Koncepce ochrany obyvatelstva do 2020 s výhledem do roku 2030,
 - Strategie přizpůsobení se změně klimatu v podmínkách ČR,
 - „Zajištění odolnosti a vybavenosti základních složek integrovaného záchranného systému – Policie ČR a Hasičského záchranného sboru ČR (včetně JSDH) v území, s důrazem na přizpůsobení se změnám klimatu a novým rizikům v období 2014 – 2020“ v případě je-li žadatelem MV – generální ředitelství HZS ČR, obec, HZS kraje, Záchranný útvar HZS ČR, MV – Policejní prezidium ČR, krajské ředitelství Policie ČR nebo státní organizace zřizující jednotku HZS podniku s územní působností,
 - „Zajištění odolnosti a vybavenosti základních složek integrovaného záchranného systému – Krajských zdravotnických záchranných služeb v území, s důrazem na přizpůsobení se změnám klimatu a novým rizikům v období 2014 – 2020“ v případě je-li žadatelem kraj jako zřizovatel zdravotnické záchranné služby.
- Časový harmonogram realizace podle etap:
 - časová období, zvýraznění počátku a konce etapy, jejich náplň a návaznost,
 - termíny zahájení a ukončení realizace projektu
- Identifikace negativních dopadů projektu:
 - výčet všech negativních dopadů realizace a provozu projektu, jejich popis a předpokládaní nositelé,



- návrhy na eliminaci negativních dopadů.
- Návaznost projektu na další aktivity žadatele.

6. ZDŮVODNĚNÍ POTŘEBNOSTI REALIZACE PROJEKTU

- Zdůvodnění záměru, doložení potřebnosti projektu zajištění adekvátní odolnosti stanice základní složky IZS ve vztahu k definovaným rizikům území uvedených v příloze č. 8
Specifických pravidel:
 - zdůvodnění potřebnosti staveb a stavebních úprav,
 - zdůvodnění potřebnosti vybudování zpevněných a manipulačních ploch v areálu stanice základní složky IZS,
 - zdůvodnění potřebnosti úprav venkovního prostranství v areálu stanice základní složky IZS,
 - zdůvodnění potřebnosti nákupu budov,
 - zdůvodnění potřebnosti pořízení vybavení staveb.
- Definice oblastí, které bude projekt řešit a z jakého důvodu je tato problematika považována za prioritní.
- Identifikace dopadů a přínosů projektu s důrazem na popis dopadů na cílovou skupinu.
- Další zdroje (dokumenty či analýzy), ve kterých je doložena potřebnost.

7. MANAGEMENT PROJEKTU A ŘÍZENÍ LIDSKÝCH ZDROJŮ

- Popis činností a osob (kvalifikace, praxe), podílejících se na realizaci projektu – popis projektového týmu podílejícího se na přípravě a realizaci projektu v jednotlivých fázích (přípravné, realizační, provozní).

8. TECHNICKÉ A TECHNOLOGICKÉ ŘEŠENÍ PROJEKTU

- Technické a technologické aspekty projektu:
 - zvolená technologie,
 - technické parametry jednotlivých zařízení včetně jejich životnosti,
 - stavební připravenost projektu,
 - výhody a nevýhody předpokládaných řešení,
 - ovlivnitelná a neovlivnitelná technická rizika,
 - nároky na údržbu a nákladnost oprav,
 - žadatel v případě obce uvede popis stavby v návaznosti na normu ČSN 73 5710.

9. DLOUHODOBÝ MAJETEK

- Dlouhodobý investiční majetek, včetně uvedení vlastnického práva k němu, vstupující do projektu:
 - majetek movitý,



- majetek nemovitý,
- majetek nehmotný,
- Plán investičních výdajů v realizační a provozní fázi projektu:
 - investiční dlouhodobý majetek, např. technické zhodnocení, dlouhodobý hmotný majetek (pozemek, stavba, movitá věc) nebo nehmotný majetek,
 - reinvestice,
 - předpokládaná pořizovací hodnota majetku,
 - výdaje na pořízení majetku,
 - životnost majetku a stanovení zůstatkové hodnoty,
 - převod, zápůjčka majetku ve vlastnictví příjemce třetím osobám, předpokládané termíny změn vlastnictví,
 - pronájem majetku třetím osobám, předpokládané termíny změn.

10. VÝSTUPY PROJEKTU

- Přehled výstupů projektu a jejich kvantifikace:
 - výstupy projektu,
 - průkazné doložení a termín splnění cílů projektu.
- Indikátor:
 - stanovení počáteční a cílové hodnoty indikátoru.

Kód	Název	Výchozí hodnota	Cílová hodnota
5 75 01	Počet nových a modernizovaných objektů sloužících složkám IZS	0	

- V případě integrovaných operací popis a zdůvodnění případné hodnoty realizace záměru formou integrované operace, identifikace a popis přínosu realizace integrované operace k povzbuzení vnitřního potenciálu a příspěvek k hospodářskému rozvoji regionu.

11. PŘIPRAVENOST PROJEKTU K REALIZACI

- Technická připravenost:
 - majetkoprávní vztahy,
 - připravenost projektové dokumentace,
 - připravenost dokumentace k zadávacím a výběrovým řízením
 - výsledky procesu EIA, územní rozhodnutí, stav stavebního řízení (výčet termínů) a závazných stanovisek dotčených orgánů státní správy.
 - popis stavebního řízení – jednotlivé kroky řízení, stav řízení a výčet termínů. V případě, že projekt nepočítá se stavebními pracemi, žadatel uvede, že se na něj nevztahuje povinnost dokládání stavebního povolení ani ohlášení.



EVROPSKÁ UNIE
Evropský fond pro regionální rozvoj
Integrovaný regionální operační program



MINISTERSTVO
PRO MÍSTNÍ
ROZVOJ ČR

- provozovatel projektu, pokud se liší od příjemce podpory, popis organizačních a finančních vztahů mezi příjemcem podpory a provozovatelem v době realizace a udržitelnosti.
- Plán zdrojů financování:
 - způsob financování realizace projektu, včetně popisu procesu zajištění předfinancování a spolufinancování projektu.



12. FINANČNÍ ANALÝZA

- Podrobný položkový rozpočet **způsobilých výdajů projektu** – u každé položky rozpočtu projektu musí být uvedeno, zda se jedná o hlavní nebo vedlejší aktivitu projektu podle kap. 2.2 Specifických pravidel a zároveň musí být uvedena konkrétní vazba na výběrové/zadávací řízení. Povinnost uvést jednotlivé položky do samostatného řádku rozpočtu je stanovena od 100 000 Kč bez DPH (pokud této částky dosáhnou v součtu věcně obdobná plnění). Ostatní položky je možné zahrnout do souhrnného řádku zbytkové položky. Souhrnná výše této položky může být v celkovém součtu vyšší než 100 000 Kč bez DPH.

Vzor položkového rozpočtu projektu:

kód položky MS2014+	položka rozpočtu MS2014+	položka rozpočtu	jednotka	počet jednotek	Cena za jednotku	Celková cena za položku (způsobilé výdaje)	hlavní/vedlejší aktivita projektu	výběrové řízení č.
1.1.2	příklad - pořízení dlouhodobého hmotného	osobní automobil	ks	1	1 200 000,00 Kč	1 200 000,00 Kč	vedlejší	003

- Případné čisté jiné peněžní příjmy během realizace projektu
- Plán cash-flow v provozní fázi projektu v členění po letech:
 - provozní výdaje a příjmy příjemce plynoucí z provozu projektu
 - zdroje financování provozních výdajů.
- Vyhodnocení plánu cash-flow.



13. ANALÝZA A ŘÍZENÍ RIZIK

Uvedená rizika jsou pouze příkladem, žadatel zvolí rizika podle podmínek svého projektu a může doplnit další.

Druh rizika a fáze projektu, ve které je možné riziko očekávat	Závažnost rizika (1 – nejnižší, 5 – nejvyšší)	Pravděpodobnost výskytu/četnost výskytu rizika (1 – téměř vyloučená až 5 – téměř jistá)	Předcházení/eliminace rizika
Technická rizika			
Dodatečné změny požadavků investora			
Výběr nekvalitního dodavatele			
Nedodržení termínu realizace			
Živelné pohromy			
Zvýšení cen vstupů			
Nekvalitní projektový tým			
Finanční rizika			
Neobdržení dotace			
Nedostatek finančních prostředků na předfinancování a v průběhu realizace projektu			
Právní rizika			
Nedodržení pokynů pro zadávání VZ			
Nedodržení podmínek IROP			
Nedodržení právních norem ČR, EU			
Nevyřešené vlastnické vztahy			
Provozní rizika			
Nedostupná kvalitní pracovní síla v době udržitelnosti			
Nenaplnění partnerských, dodavatelsko-odběratelských smluv			
Nedodržení indikátorů			
Nedostatek finančních prostředků v provozní fázi projektu			

14. VLIV PROJEKTU NA HORIZONTÁLNÍ KRITÉRIA

Projekt nesmí mít negativní vliv na následující horizontální principy:

- podpora rovných příležitostí a nediskriminace,



EVROPSKÁ UNIE
Evropský fond pro regionální rozvoj
Integrovaný regionální operační program



MINISTERSTVO
PRO MÍSTNÍ
ROZVOJ ČR

- podpora rovnosti mezi muži a ženami,
- podpora udržitelného rozvoje (životního prostředí).

Žadatel stručně popíše vliv projektu na výše uvedené horizontální principy v souladu s přílohou č. 24 Obecných pravidel pro žadatele a příjemce (udržitelný rozvoj/životní prostředí neutrální; rovnost příležitostí a nediskriminace neutrální; rovnost mezi muži a ženami neutrální).

15. ZÁVĚREČNÉ HODNOCENÍ UDRŽITELNOSTI PROJEKTU

- Zajištění administrativní kapacity - počet a kvalifikace lidí, kteří budou řídit projekt v udržitelnosti, vyčíslení nákladů na jejich osobní výdaje, dopravu, telefon, počítač, kancelář – odhad v řádu desetit tisíců; a prohlášení, že příjemce zajistí jejich financování.
- Zajištění financování – popis zajištění financování v udržitelnosti.

16. ZPŮSOB STANOVENÍ CEN DO ROZPOČTU PROJEKTU

Ceny do rozpočtu projektu (mimo stavební práce) se dokládají následujícími způsoby:

- a) V případě, že zadávací/výběrové řízení nebylo zahájeno (dále také „nezahájená zakázka“), žadatel předkládá stanovení cen do rozpočtu projektu nebo stanovení cen do rozpočtu na základě výsledku stanovení předpokládané hodnoty zakázky.
V případě, že zadávací/výběrové řízení bylo zahájeno a nebylo ukončeno (dále také „zahájená zakázka“), žadatel předkládá stanovení cen do rozpočtu na základě výsledku stanovení předpokládané hodnoty zakázky.
V případě, že zadávací/výběrové řízení bylo ukončeno, tj. byla uzavřena smlouva na plnění zakázky (dále také „ukončená zakázka“), žadatel předkládá stanovení cen do rozpočtu na základě ukončené zakázky a uzavřenou smlouvu na plnění zakázky.
- b) V případě přímých nákupů od 100 000 Kč bez DPH žadatel předkládá stanovení cen do rozpočtu projektu. Stanovení ceny přímých nákupů do 100 000 Kč bez DPH žadatel nepředkládá.

Výše uvedené dokladování stanovení cen se netýká stavebních prací. Ocenění stavebních prací žadatel dokládá přílohou č. 7 – Položkový rozpočet stavby podle jednotného ceníku stavebních prací (viz Specifická pravidla pro žadatele a příjemce, kap. 2.4 Povinné přílohy k žádosti o podporu)

1) Stanovení cen do rozpočtu projektu

- Žadatel stanoví ceny do rozpočtu projektu za účelem zjištění předpokládané ceny způsobilých výdajů hlavních aktivit projektu u nezahájených zakázek a souhrnně Jej popíše v této části studie proveditelnosti.
- Stanovení cen do rozpočtu projektu ve vztahu k plánovaným hlavním aktivitám projektu musí být rozděleno do samostatných celků tak, aby tyto celky odpovídaly předmětům plnění všech zakázek (resp. jejich částí, pokud příjemce plánuje zakázku rozdělit na části, které žadatel plánuje realizovat v průběhu projektu.



- Stáří zdrojových dat pro doložení ceny je stanoveno na 6 měsíců před datem podání žádosti o podporu. U ceníků dostupných na internetu se má za to, že jde o podklady aktuální. V případě využití dat starších 6 měsíců je žadatel povinen doložit zdůvodnění, ze kterého bude vyplývat, že:
 - uváděná cenová úroveň je stále aktuální,
 - nebo bude uveden mechanismus, jakým byla ze starších dat dovozena deklarovaná cenová úroveň - princip stanovení ceny je v gesci žadatele, je vhodné odvodit cenu od situace na trhu a rozložení hodnot získaných nabídek, musí být zajištěno dodržení podmínek 3E, přičemž pokud žadatel nezvolí nejnižší nabídkovou cenu, je vhodné dále komentovat, proč se tak rozhodl (vyšší kvalita, delší záruční doba apod.). Žadatel může v rámci mechanismu stanovení ceny zohlednit vývoj cenové hladiny daného předmětu plnění, např. změny směnného kurzu cizích měn, inflace atd.
- Předpokládané ceny spadající do **hlavních aktivit projektu** (mimo stavební práce) může žadatel stanovit:
 - na základě údajů a informací získaných průzkumem trhu s požadovaným plněním, kdy
 - průzkum trhu musí být proveden oslovením minimálně 3 dodavatelů nebo výrobců, kteří se poptávaným plněním skutečně zabývají či ho standardně nabízejí, nebo průzkumem ceníků volně dostupných na internetu, popř. doložením expertního posudku,
 - na základě údajů a informací o zakázkách se stejným či obdobným předmětem plnění – může se jednat o zakázky žadatele, popř. jiné osoby, za předpokladu, že
 - žadatel uvede identifikaci zakázky, datum uzavření smlouvy, předmětu plnění včetně smluvní ceny, identifikaci dodavatele,
 - na základě údajů a informací získaných jiným vhodným způsobem,
 - žadatel popíše mechanismus stanovení ceny - princip stanovení ceny je v gesci žadatele, je vhodné odvodit cenu od situace na trhu, musí být zajištěno dodržení podmínek 3E, přičemž pokud žadatel nezvolí nejnižší nabídkovou cenu, je vhodné dále komentovat, proč se tak rozhodl (vyšší kvalita, delší záruční doba apod.).
- Žadatel jako přílohu žádosti o podporu nedokládá podklady, ze kterých vycházel při stanovení cen do rozpočtu projektu (např. písemná či elektronická komunikace s oslovenými dodavateli, ceníky dodavatelů, výtisk internetových stránek dodavatele nebo srovnávače cen, smlouvy na obdobné zakázky apod.), musí je však mít k dispozici a na případnou výzvu tyto podklady doložit.
- V případě, že žadatel do rozpočtu projektu zahrne jinou částku, než částku, která vyplynula z jednoho z výše uvedených postupů (např. započtení inflace/vývoje trhu/změny kurzu USD/EUR pro zakázky realizované za několik let nad cenu zjištěnou z aktuálního ceníku), uvedený postup úpravy ceny vhodně zdůvodní v popisu mechanismu stanovení ceny.



- Stanovení ceny pro každý výdaj nad 100 000 Kč bez DPH je nutné uvést v přehledné tabulce, vzor tabulky je uveden níže. Tabulku žadatel zpracovává pro každý výdaj položkového rozpočtu zvlášť.

Vzorová tabulka stanovení cen do rozpočtu projektu

číslo položky	popis výdaje	zdroj financování	stanovená cena	popis mechanismu stanovení ceny (podle přílohy)	popis položky rozpočtu	stanovená cena (bez DPH) ¹⁾	DPH	stanovená cena (s DPH)
1								
2								
3								

¹⁾ název dodavatele, adresa ceníku, jméno experta, ...

²⁾ průzkum trhu, zakázky se stejným či obdobným plněním, jiný způsob

Popis mechanismu stanovení ceny do rozpočtu projektu:

2) Způsob stanovení cen do rozpočtu na základě výsledku stanovení předpokládané hodnoty zakázky

- Pokud žadatel nevyužije pro konkrétní položku výše uvedený postup bodu 1. pro stanovení cen do rozpočtu projektu, popřípadě jedná-li se o zahájenou zakázku, předloží namísto něj níže uvedenou tabulku zachycující způsob a výsledek stanovení předpokládané hodnoty příslušné zakázky. Způsob stanovení předpokládané hodnoty zakázky musí odpovídat předpisům (ZVZ, MPZ dle druhu zakázky) a obsahovat konkrétní údaje, ze kterých zadavatel vycházel při stanovení předpokládané hodnoty zakázky. Například pokud předpokládaná hodnota byla stanovena dle zkušeností s obdobnými zakázkami, uvede se název a identifikace zadavatelů těchto zakázek. Pokud se jedná o průzkum trhu, uvede se identifikace dodavatelů a jejich odhad předpokládané ceny plnění.
- Tím nejsou dotčeny povinnosti předkládat dokumentaci k veřejným zakázkám dle kapitoly 5 Obecných pravidel.

Vzorová tabulka stanovení cen do rozpočtu na základě výsledku stanovení předpokládané hodnoty zakázky

číslo položky	popis výdaje	zdroj financování	stanovená cena	popis mechanismu stanovení ceny (podle přílohy)	popis položky rozpočtu	stanovená cena (bez DPH) ¹⁾	DPH	stanovená cena (s DPH)
1								
2								
3								

Popis mechanismu stanovení ceny do rozpočtu na základě výsledku stanovení předpokládané hodnoty zakázky:



3) Způsob stanovení cen do rozpočtu na základě ukončené zakázky

- Jedná-li se o ukončenou zakázku, vyplní žadatel vzorovou tabulku stanovení cen do rozpočtu na základě ukončené zakázky a doloží uzavřenou smlouvu v souladu se Specifickými pravidly. Smlouvu nahraje na záložku Veřejné zakázky k odpovídající zakázce.
- Tím nejsou dotčeny povinnosti předkládat dokumentaci k zakázkám dle kapitoly 5 Obecných pravidel.
- Pokud žadatel vybral dodavatele na základě ekonomické výhodnosti nabídky, popíše způsob hodnocení nabídek tak, aby bylo zřejmé, na základě jakých kritérií došlo k výběru dodavatele.
- Pokud byla do ukončené zakázky podána pouze 1 nabídka, je žadatel zároveň povinen předložit stanovení předpokládané hodnoty zakázky (dle bodu 2) za účelem doložení stanovení ceny do rozpočtu projektu.

Vzorová tabulka stanovení cen do rozpočtu na základě ukončené zakázky

číslo funkce	popis	číslo zakázky	výše ceny odhadem	popis zakázky zdroj předložen	typ smlouvy objednávka	podle kterého stanoví (číslo funkce/číslo části/rozpisové výkresy)	část
1							
2							
3							

17. EXTERNÍ EFEKTY SOCIOEKONOMICKÉ ANALÝZY

Tato kapitola se vyplňuje jen v případě projektů nad 100 mil. Kč celkových způsobilých výdajů.

- V modulu CBA MS 2014+ je pro SC 1.3 uvedeno celkem 16 socio-ekonomických dopadů. Při zpracování ekonomické analýzy v modulu CBA MS2014+ ŘO IROP stanovil, že je možné využít v této výzvě pouze 12 dopadů s identifikačními čísly 1201, 1601, 1602, 5301, 5302, 5303, 5601, 5602, 5603, 5801, 5802, 5803.
- V případě, že hodnota ukazatele ENPV vypočítaná v modulu CBA MS2014+ dosahuje záporných hodnot, je nutné slovně popsat a zdůvodnit ve Studii proveditelnosti další efekty, které projekt vytváří, a nejsou kvantifikovaně vyjádřeny v modulu CBA. ŘO IROP nestanovuje konkrétní efekty, které by měl žadatel uvést, avšak musí jít o externality, které nejsou zahrnuty mezi dopady využitelnými v systému MS2014+.