

SMLOUVA O DÍLO

Hasičský záchranný sbor Moravskoslezského kraje				
EVIDENCE SMLUV				
HMSK	SML	539 poř. číslo	2020 rok	18.11.2020 doba plnění
Ev. číslo v SSD				


I. Smluvní strany

Česká republika - Hasičský záchranný sbor Moravskoslezského kraje

Sídlo: Výškovická 40, 700 30 Ostrava-Zábřeh
Zastoupený: brig. gen. Ing. Vladimírem Vlčkem, Ph.D., MBA,
ředitelem HZS Moravskoslezského kraje
IČO: 70884561, DIČ: CZ70884561 (není plátcem DPH)
Bankovní spojení: ČNB Ostrava, číslo účtu: 1933881/0710
(dále jen „objednatel“)

a

Fatra Orlová, s.r.o.

Sídlo: Školní 863, 735 14 Orlová-Lutyň
IČO: 03231470
DIČ: CZ03231470
Zastoupená:  jednatelem společnosti
Bankovní spojení: Komerční banka a.s., č. účtu: 107-8302770277/0100
zapsána v obchodním rejstříku vedeném Krajským soudem v Ostravě, odd. C, vl. 59484
(dále jen „zhotovitel“)

II. Základní ustanovení

1. Smluvní strany uzavírají tuto smlouvu v souladu s ustanoveními § 2586 a násl. zákona č. 89/2012 Sb., občanský zákoník, ve znění pozdějších předpisů (dále jen „OZ“) a dohodly se, že tento závazkový vztah, rozsah a obsah vzájemných práv a povinností z této smlouvy vyplývajících se bude řídit příslušnými ustanoveními citovaného zákoníku, nestanoví-li tato smlouva jinak.
2. Smluvní strany prohlašují, že údaje uvedené v čl. I této smlouvy a taktéž oprávnění k podnikání jsou v souladu s právní skutečností v době uzavření smlouvy. Smluvní strany se zavazují, že změny dotčených údajů oznámí bez prodlení druhé smluvní straně.
3. Smluvní strany prohlašují, že si před uzavřením smlouvy vzájemně sdělily veškeré jim známé skutkové a právní okolnosti, které by mohly být významné ve vztahu k uzavření této smlouvy nebo k plnění z této smlouvy vyplývajícím.
4. Smluvní strany prohlašují, že osoby podepisující tuto smlouvu jsou k tomuto jednání oprávněny.

III. Předmět smlouvy

1. Zhotovitel se touto smlouvou zavazuje provést pro objednatel na svůj náklad a nebezpečí, řádně, včas a ve sjednané kvalitě dílo specifikované v odst. 2 tohoto článku. Objednatel se touto smlouvou zavazuje řádně a včas provedené dílo převzít a zaplatit zhotoviteli sjednanou cenu.
2. Specifikace díla: Oprava sociálního zařízení v I. NP CHS Karviná (v místnostech č. 15, 16, 17 a 18) - výměna obkladů a dlažeb, oprava a částečná sanace omítek, výměna sanitárního vybavení, oprava, resp. výměna částí rozvodů zdravotnické, oprava elektrických rozvodů vč. výměny koncových prvků elektrické instalace a dále oprava konstrukce podhledového rastru vč. výměny poškozených stropních dílců. Práce budou provedeny v rozsahu položkového rozpočtu uvedeného v příloze č. 1 této smlouvy (dále jen „dílo“).



3. Součástí provedení díla je i předání dokladů, které se k dílu vztahují, zejména revizní zprávy elektroinstalací.
4. Smluvní strany prohlašují, že předmět smlouvy není plněním nemožným a že tuto smlouvu uzavřely po pečlivém zvážení všech možných důsledků.
5. Podkladem pro uzavření této smlouvy je nabídka zhotovitele ze dne 25.11.2020, která byla na základě zadávacího řízení č. 276/2020/VZMR vybrána jako nejvýhodnější.

IV. Místo plnění

Místem plnění podle této smlouvy je Centrální hasičská stanice Karviná, Ostravská 883/3, 733 01 Karviná-Fryštát.

V. Čas plnění

1. Staveniště bude předáno do 5 pracovních dnů od nabytí účinnosti této smlouvy. O předání a převzetí staveniště bude pořízen zápis.
2. Stavební práce budou zahájeny ihned po předání staveniště zhotoviteli.
3. Stavební práce budou dokončeny a dílo bude předáno objednateli nejpozději **do 18.12.2020.**
4. Zabezpečení zařízení staveniště bude probíhat na náklady zhotovitele, přičemž umístění objektu zařízení staveniště musí být předem odsouhlaseno objednatelem.
5. Staveniště bude vyklizeno a zařízení staveniště bude odstraněno do 2 pracovních dnů od předání a převzetí díla. Při nedodržení tohoto termínu je zhotovitel povinen uhradit objednateli veškeré náklady a škody, které mu tím vznikly.

VI. Cena díla

1. Cena za provedené dílo podle položkového rozpočtu a soupisu prací je stanovena dohodou smluvních stran a činí:

Cena bez DPH	479 800,00 Kč
DPH 21 %	100 758,00 Kč
Cena včetně DPH	580 558,00 Kč

2. Podrobná kalkulace celkové ceny díla (položkový rozpočet a soupis prací) tvoří přílohu č. 1 této smlouvy.
3. Sjednaná cena díla je cena konečná a obsahuje i případně zvýšené náklady spojené s vývojem cen vstupních nákladů, a to až do doby ukončení díla. Součástí ceny díla jsou veškeré práce a dodávky, poplatky a jiné náklady nezbytné pro řádné a úplné zhotovení díla.
4. Cena díla bez DPH uvedená v odst. 1 tohoto článku je cenou nejvýše přípustnou a nelze ji překročit. Cenu díla je možné měnit pouze:
 - a) nebude-li některá část díla v důsledku sjednaných méněprací provedena. V tom případě bude cena díla snížena, a to odečtením veškerých nákladů na provedení těch částí díla, které v rámci méněprací nebudou provedeny. Náklady na méněpráce budou odečteny ve výši součtu veškerých odpovídajících položek a nákladů neprovedených dle položkového rozpočtu, který je součástí nabídky zhotovitele podané na předmět plnění v rámci zadávacího řízení příslušné veřejné zakázky (dále jen „položkový rozpočet“).
 - b) přičtením veškerých nákladů na provedení těch částí díla, které objednatel nařídil formou víceprací provádět nad rámec množství nebo kvality uvedené v projektové dokumentaci nebo položkovém rozpočtu. Náklady na vícepráce budou účtovány podle odpovídajících jednotkových cen položek a nákladu dle

položkového rozpočtu nebo dle aktuálního znění ÚRS ve výši maximálně 100 % těchto sborníkových cen, podle toho, která z těchto částek bude nižší:

- c) v případě změny sazby DPH v důsledku změny právních předpisů. Dojde-li ke změně zákonné sazby DPH, je zhotovitel k ceně díla bez DPH povinen účtovat DPH v souladu s platnými právními předpisy.
5. Rozsah případných méněprací nebo víceprací a cena za jejich realizaci, jakož i jakékoliv změny ceny stanovené v odst. 1 tohoto článku musí být vždy předem sjednány dodatkem k této smlouvě.

VII. Platební podmínky

1. Zálohy nejsou sjednány.
2. Podkladem pro úhradu ceny dodaného díla je faktura, která bude mít náležitosti daňového dokladu dle § 29 zákona č. 235/2004 Sb., o dani z přidané hodnoty, ve znění pozdějších předpisů (dále jen také „faktura“). Objednatel tímto souhlasí s použitím daňového dokladu v elektronické podobě.
3. Faktura musí kromě zákonem stanovených náležitostí obsahovat také:
 - a) označení smlouvy a datum jejího uzavření.
 - b) označení banky a čísla účtu, na který musí být zaplaceno.
 - c) kontaktní údaje zhotovitele pro záležitosti fakturace.
 - d) součástí faktury musí být předávací protokol nebo jiný obdobný doklad včetně soupisu provedených prací, podepsaný zástupci obou smluvních stran, potvrzující, že dílo bylo řádně provedeno.
4. Faktura bude zhotovitelem vystavena po řádném provedení a předání díla a jeho převzetí objednatel. Lhůta splatnosti faktury činí 30 kalendářních dnů od doručení objednateli. Stejná lhůta splatnosti platí pro smluvní strany i při úhradě jiných plateb (např. úroků z prodlení, smluvních pokut, náhrady škody aj.).
5. Zhotovitel je povinen doručit fakturu do sídla objednatele nejpozději do 18.12.2020. Faktura v listinné podobě musí být doručena na adresu objednatele na ul. Výškovická 40, 700 30 Ostrava-Zábřeh, a faktura v elektronické podobě musí být doručena na e-mailovou adresu: uctarna@hzsm.sk.cz.
6. Nebude-li faktura obsahovat některou povinnou nebo dohodnutou náležitost nebo bude chybně vyúčtována cena, DPH, nebo budou-li vyúčtovány práce, které zhotovitel neprovedl, je objednatel oprávněn bez zaplacení fakturu před uplynutím lhůty splatnosti vrátit druhé smluvní straně k provedení opravy. Ve vrácené faktuře vyznačí důvod vrácení. Zhotovitel provede opravu vystavením nové faktury. Od doby odeslání vadné faktury přestává běžet původní lhůta splatnosti. Celá lhůta splatnosti běží opět ode dne doručení nově vyhotovené faktury objednateli.
7. Smluvní strany se dohodly, že platba bude provedena vždy na účet uvedený ve faktuře bez ohledu na číslo účtu uvedené v článku I. této smlouvy.
8. Povinnost zaplatit je splněna dnem odepsání příslušné částky z účtu objednatele.
9. Pokud objednatel uplatní nárok na odstranění vady díla ve lhůtě splatnosti faktury, není objednatel povinen až do odstranění vady díla uhradit cenu díla. Okamžikem odstranění vady díla začne běžet nová lhůta splatnosti faktury.

VIII. Provádění díla

1. Zhotovitel se zavazuje provést dílo svým jménem a na vlastní zodpovědnost. V případě, že provedením díla nebo jeho části pověří jinou osobu, má zhotovitel odpovědnost, jako by dílo provedl sám.
2. Zhotovitel je povinen řídit se při provádění díla platnými normami, předpisy a technologickými postupy.

3. Zhotovitel zajistí odborné vedení stavby, její provádění kvalifikovanými pracovníky a koordinaci všech prací v rozsahu předmětu smlouvy.
4. Zhotovitel je při zhotovení díla povinen postupovat s odbornou péčí, podle svých nejlepších znalostí a schopností, přičemž při své činnosti je povinen chránit zájmy a dobré jméno objednatele a postupovat v souladu s jeho pokyny.
5. V případě nevhodných pokynů objednatele nebo v případě nevhodné povahy věci, kterou objednatel k provedení díla zhotoviteli předal, je zhotovitel povinen na nevhodnost těchto pokynů nebo věcí objednatele písemně upozornit. Neupozorní-li zhotovitel tímto způsobem objednatele, odpovídá zhotovitel za vady díla tímto způsobené a za škodu, které v důsledku nevhodných pokynů objednatele nebo věcí objednateli a/nebo zhotoviteli a/nebo třetím osobám vznikly. Pokud objednatel i přes upozornění trvá na provedení díla podle zřejmě nevhodného pokynu nebo s použitím zřejmě nevhodné věci, může zhotovitel od smlouvy odstoupit.
6. Zhotovitel prokazatelně vyzve objednatele nejméně 2 pracovní dny předem k prověření kvality prací, jež budou dalším postupem při provádění díla zakryty nebo se stanou nepřístupnými. V případě, že se na tuto výzvu objednatel nedostaví, může zhotovitel po předcházejícím písemném upozornění objednatele pokračovat v provádění prací. Bude-li při kontrole zjištěno, že provedené práce neodpovídají parametrum daným soupisem prací provede zhotovitel opravy na své vlastní náklady.
7. Objednatel si vyhrazuje právo provádět průběžnou kontrolu kvality díla a dodaných materiálů pro stavbu a přizvat si podle potřeby nezávislý kontrolní orgán. Pravidelné kontrolní dny budou probíhat minimálně jednou týdně.
8. Zhotovitel odpovídá za bezpečnost a ochranu zdraví všech osob v prostoru staveniště, dodržování bezpečnosti, hygienických a požárních předpisů včetně prostoru zařízení staveniště. V rámci předání staveniště bude sepsán Zápis ve věci projednání podmínek bezpečnosti a ochrany zdraví při práci.
9. Objednatel určí zhotoviteli napojovací body (voda, elektrická energie).
10. Zhotovitel se zavazuje udržovat na převzatém staveništi pořádek a čistotu a na svůj náklad odstranit odpad vzniklý činností zhotovitele.
11. Zhotovitel je povinen zajistit, aby pracovníci, kteří se podílejí na realizaci díla, respektovali pokyny příslušníků objednatele při případném vyhlášení výjezdu jednotek požární ochrany k zásahu.
12. Zhotovitel se zavazuje počínat si tak, aby v souvislosti s realizací díla nebyla způsobena škoda objednateli či třetím osobám. Zhotovitel je povinen učinit veškerá opatření potřebná k odvrácení škody nebo jejímu zmírnění. Zhotovitel je povinen nahradit objednateli škodu, která vznikla při realizaci díla v souvislosti nebo jako důsledek porušení povinnosti zhotovitele nebo vadným plněním, a to v plné výši. Zhotovitel je rovněž povinen objednateli nahradit náklady, které objednateli vzniknou při uplatňování práv na náhradu škody.

IX. Stavební deník

1. Zhotovitel povede ode dne převzetí staveniště stavební deník, do něhož bude zaznamenávat všechny skutečnosti rozhodné pro plnění smlouvy, zejména údaje o časovém postupu prací a jejich jakosti, důvody odchylek prováděných prací od projektové dokumentace, o provedených zkouškách a další údaje potřebné pro posouzení prací orgány státní správy a objednatelem. Objednatel a jím pověřené osoby jsou oprávněny stavební deník kontrolovat a k zápisům připojovat svá stanoviska. Povinnost vést stavební deník končí dnem převzetí díla bez vad a nedodělků objednatelem.

2. Zhotovitel i objednatel jsou povinni sledovat obsah i záznamy stavebního deníku a k zápisům připojovat své stanovisko. Nepřipojí-li některá ze smluvních stran stanovisko k zápisu druhé smluvní strany do 3 pracovních dnů, má se za to, že s obsahem zápisu souhlasí.
3. Během pracovní doby musí být stavební deník na stavbě trvale přístupný. Záznamy do stavebního deníku budou prováděny denně a čitelně.
4. Zápisem do stavebního deníku nelze měnit obsah této smlouvy.

X. Předání a převzetí díla

1. Zhotovitel splní svou povinnost provést dílo jeho řádným dokončením bez vad a nedodělků, předáním a převzetím díla pověřeným zástupcem objednatele. O předání a převzetí díla jsou smluvní strany povinny sepsat protokol, zápis nebo jiný obdobný doklad, v jehož závěru objednatel prohlásí, zda dílo přijímá nebo nepřijímá, a pokud ne, z jakých důvodů. Objednatel je oprávněn odmítnout převzetí díla, pokud dílo nebude zhotoveno řádně v souladu s touto smlouvou a ve sjednané kvalitě. Na následné předání díla se použijí ustanovení tohoto článku obdobně.
2. Zhotovitel je povinen vyzvat objednatele k převzetí díla zápisem do stavebního deníku alespoň 3 pracovní dny předem a současně mu v téže lhůtě předat doklady nutné pro zahájení přejímacího řízení (revizní zprávy, certifikáty materiálů, prohlášení o shodě dodaných materiálů a výrobků). Zhotovitel je povinen předat objednateli veškeré doklady v českém jazyce anebo k dokladům v cizím jazyce přiložit jejich ověřený překlad do českého jazyka. Pokud doklady zhotovitel nepředá, nebude přejímací řízení zahájeno.
3. Přejímací řízení se uskuteční v místě plnění uvedeném v této smlouvě.
4. V případě zjištění vad v přejímacím řízení bude stanovena lhůta k jejich odstranění.

XI. Vady díla a záruky

1. Dílo má vady, jestliže jeho provedení neodpovídá specifikaci nebo výsledku určenému v této smlouvě. Za vadu se přitom považuje odchylka v kvalitě, v rozsahu a parametrech díla, stanovených projektovou dokumentací, touto smlouvou a obecně závaznými technickými normami ČSN, je-li zaviněna zhotovitelem.
2. Má-li dílo vady, řídí se práva a povinnosti smluvních stran ustanoveními § 2615 a násl. OZ.
3. Smluvní strany se dohodly na záruční době:
 - v délce 24 měsíců na dodané komponenty a vybavení,
 - v délce 60 měsíců na provedené stavební práce.
4. Záruční doba začíná běžet dnem předání a převzetí díla objednatelům bez vad a nedodělků.
5. Vyskytne-li se v průběhu záruční doby na provedeném díle vada, oznámí objednatel tuto skutečnost zhotoviteli formou písemného oznámení o vadě zasláného na adresu zhotovitele / telefonicky na tel. č. [REDACTED] / e-mailem na [REDACTED].
6. Zhotovitel je povinen objednateli písemně potvrdit, kdy bylo právo z vadného plnění uplatněno, způsob provedení opravy a dobu trvání opravy.
7. Zhotovitel odstraní vadu do 5 dnů ode dne doručení oznámení o vadě, pokud se smluvní strany nedohodnou jinak.
8. Objednatel je povinen umožnit zhotoviteli odstranění vady.
9. Provedenou opravu vady zhotovitel objednateli předá a vyhotoví o tom písemný zápis nebo jiný obdobný doklad. Na provedenou opravu se vztahuje záruka ve stejném rozsahu jako dle odst. 3 tohoto článku. Záruční doba začíná běžet dnem předání provedené opravy vady objednateli.

10. Neodstraní-li zhotovitel vadu v dohodnutém termínu, objednatel má právo tuto vadu odstranit sám nebo zajistit její odstranění třetí osobou s tím, že zhotovitel uhradí prokazatelné náklady spojené s odstraněním této vady.

XII. Sankční ujednání

1. Zhotovitel je povinen zaplatit objednateli smluvní pokutu ve výši 0.2 % z celkové ceny díla vč. DPH za každý i započatý den prodlení s předáním díla bez vad a nedodělků, a to i v případě nepřevzetí díla ze strany objednatele z důvodu vad díla.
2. Nebude-li faktura uhrazena ve lhůtě splatnosti, je objednatel povinen zaplatit zhotoviteli úrok z prodlení ve výši 0.05 % z dlužné částky za každý i započatý den prodlení.
3. V případě nedodržení dohodnuté lhůty k odstranění vady, která se projevila v záruční době, je zhotovitel povinen zaplatit objednateli smluvní pokutu ve výši 1 000 Kč za každý i započatý den prodlení s odstraněním každé vady.
4. V případě, že závazek provést dílo zanikne před řádným ukončením díla, nezaniká nárok na smluvní pokutu, pokud vznikl dřívějším porušením povinnosti.
5. Zánik závazku pozdním plněním neznamená zánik nároku na smluvní pokutu za prodlení s plněním.
6. Smluvní pokuty se nezapočítávají na náhradu případně vzniklé škody.
7. Smluvní pokuty je objednatel oprávněn započíst proti pohledávce zhotovitele.
8. Smluvní pokuty sjednané touto smlouvou zaplatí povinná strana nezávisle na zavinění a na tom, zda a v jaké výši vznikne druhé straně škoda, kterou lze vymáhat samostatně.

XIII. Odstoupení od smlouvy

1. Odstoupení od smlouvy se řídí ustanovením § 2001 a násl. OZ, pokud není dále stanoveno jinak.
2. Smluvní strany pokládají za podstatné porušení této smlouvy, které zakládá právo na odstoupení od smlouvy, zejména tyto případy:
 - a) prodlení zhotovitele s provedením díla ve sjednaném čase plnění podle čl. V. této smlouvy,
 - b) neprovedení díla v požadované kvalitě podle této smlouvy,
 - c) nevyřešení zjištěných vad v souladu s čl. XI. této smlouvy ve sjednané lhůtě.
3. Objednatel je oprávněn odstoupit od smlouvy, jestliže se zhotovitel rozhodnutím soudu ocitne v úpadku dle zákona č. 182/2006 Sb., insolvenční zákon, ve znění pozdějších předpisů.
4. Účinky každého odstoupení od smlouvy nastávají okamžikem doručení písemného projevu vůle odstoupit od této smlouvy druhé smluvní straně. Odstoupení od smlouvy se nedotýká zejména nároku na náhradu škody, smluvní pokuty a povinnosti mlčenlivosti.
5. Zhotovitel podpisem této smlouvy prohlašuje, že není veden v registru nespolehlivých plátců DPH vedeném Ministerstvem financí České republiky. V případě, že je toto prohlášení nepravdivé nebo v případě, že bude zhotovitel dodatečně zapsán v registru nespolehlivých plátců DPH v průběhu plnění této smlouvy a nevyrozumí o tom ihned objednatele, má objednatel právo od smlouvy odstoupit v souladu s odst. 3 tohoto článku.

XIV. Závěrečná ujednání

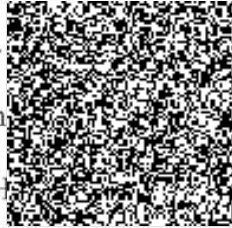
1. Tato smlouva se řídí právním řádem České republiky. Smluvní strany se zavazují, že veškeré spory vzniklé v souvislosti s realizací smlouvy budou řešeny nejprve smírnou

- cestou – dohodou. Nedojde-li k dohodě, budou spory řešeny v soudním řízení před příslušnými obecnými soudy České republiky.
2. Zhotovitel není bez předchozího písemného souhlasu objednatele oprávněn postoupit tuto smlouvu, její část nebo práva a povinnosti z této smlouvy třetí osobě.
 3. Zhotovitel bez jakýchkoliv výhrad souhlasí se zveřejněním své identifikace a dalších údajů uvedených ve smlouvě včetně ceny díla.
 4. Tato smlouva podléhá povinnosti uveřejnění v registru smluv podle zákona č. 340/2015 Sb., o zvláštních podmínkách účinnosti některých smluv, uveřejňování těchto smluv a o registru smluv (zákon o registru smluv), ve znění pozdějších předpisů, přičemž smluvní strany souhlasí s jejím uveřejněním v plném rozsahu. Uveřejnění této smlouvy v registru smluv zajistí objednatel.
 5. Smluvní strany uzavírají tuto smlouvu v souladu s Nařízením Evropského parlamentu a Rady (EU) 2016/679 ze dne 27. dubna 2016 o ochraně fyzických osob v souvislosti se zpracováním osobních údajů a o volném pohybu těchto údajů a o zrušení směrnice 95/46/ES (obecné nařízení o ochraně osobních údajů). Osobní údaje uvedené v této smlouvě budou použity pouze pro účely plnění této smlouvy a při uveřejnění smlouvy budou anonymizovány.
 6. Tato smlouva nabývá účinnosti dnem jejího uveřejnění v registru smluv.
 7. Změnit nebo doplnit tuto smlouvu mohou smluvní strany pouze formou písemných dodatků, které budou vzestupně číslovány, výslovně prohlášeny za dodatek této smlouvy a podepsány oprávněnými zástupci smluvních stran. Za písemnou formu nebude pro tento účel považována výměna e-mailových či jiných elektronických zpráv.
 8. Pro případ, že ustanovení této smlouvy oddělitelné od ostatního obsahu se stane neúčinným nebo neplatným, smluvní strany se zavazují bez zbytečných odkladů nahradit takové ustanovení novým. Případná neplatnost některého z takového ustanovení této smlouvy nemá za následek neplatnost ostatních ustanovení.
 9. Zhotovitel se zavazuje, že jakékoliv informace, které se dověděl v souvislosti s plněním předmětu smlouvy, neposkytne bez předchozího písemného souhlasu třetím osobám ani je nepoužije v rozporu s účelem této smlouvy, ledaže se jedná o informace, které jsou veřejně přístupné nebo o případ, kdy je zpřístupnění informace vyžadováno zákonem nebo závazným rozhodnutím oprávněného orgánu. Za porušení povinnosti mlčenlivosti osobami, které se budou podílet na zhotovení díla dle této smlouvy, odpovídá zhotovitel, jako by povinnost porušil sám. Povinnost mlčenlivosti trvá i po splnění této smlouvy.
 10. Smluvní strany shodně prohlašují, že si tuto smlouvu před jejím podepsáním přečetly, že byla uzavřena po vzájemném projednání, nebyla uzavřena v tísní ani za jednostranně nevýhodných podmínek a že se dohodly o celém jejím obsahu, což stvrzují svými podpisy.
 11. Vše, co bylo dohodnuto před uzavřením smlouvy, je právně irelevantní a mezi smluvními stranami platí jen to, co je dohodnuto v této písemné smlouvě.
 12. Smlouva je vyhotovena ve dvou stejnopisech s platností originálu, přičemž každá ze smluvních stran obdrží jeden stejnopis.
 13. Nedílnou součástí této smlouvy je příloha č. 1 – položkový rozpočet (soupis prací).

Ostrava dne

3.12.2020

Hasičský záchranný sbor
Moravskoslezského kraje
Výškovická 40
700 30 Ostrava - Zábřeh
19



brig. gen.

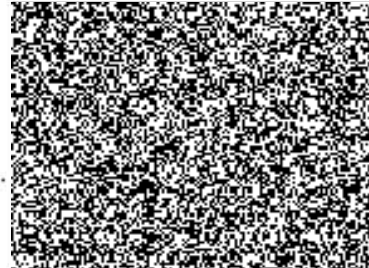
le
ček, Ph.D., MBA

Hasičského kraje

Orlová dne

1. 12. 2020

Fatra Orlová, s.r.o.
Školní 863
Orlová - Lutyně, 735 14
DIČ: CZ03231470



jednatel
Fatra Orlová, s.r.o.

KRYCI LIST ROZPOČTU

Název stavby	Oprava sociálního zařízení CHS Karviná	JKSO	
Název objektu	Rozpočet na opravu	EČO	
		Místo	Karviná
		IČO	DIČ
Objednatel	HZS MSK		
Projektant			
Zhotovitel	Fatra Orlová, s.r.o.	03231470	CZ03231470
Zpracoval	Frejová		
	Rozpočet číslo		CZ-CPV
		Dne	
		25.11.2020	
		CZ-CPA	

Měrné a účelové jednotky

Počet	Náklady / 1 m.j.	Počet	Náklady / 1 m.j.	Počet	Náklady / 1 m.j.

Rozpočtové náklady v CZK

A	Základní rozp. náklady	B	Doplňkové náklady	C	Náklady na umístění stavby
1	HSV Dodávky 8 625,00	8	Práce přesčas 0,00	13	Zařízení staveniště 3,00% 13 975,00
2	Montáž 69 707,76	9	Bez pevné podl. 0,00	14	Projektové práce
3	PSV Dodávky 77 998,12	10	Kulturní památka 0,00	15	Územní vlivy
4	Montáž 306 894,27	11	0,00	16	Provozní vlivy
5	"M" Dodávky			17	Jiné VRN
6	Montáž 2 600,00			18	VRN z rozpočtu
7	ZRN (ř. 1-6) 465 825,15	12	DN (ř. 8-11)	19	VRN (ř. 13-18) 13 975,00
20	HZS	21	Kompl. činnost	22	Ostatní náklady

Projektant, Zhotovitel, Objednatel 	<table border="1" style="width: 100%; border-collapse: collapse;"> <tr> <td colspan="4">D Celkem bez DPH 479 800,00</td> </tr> <tr> <td style="width: 15%;">DPH</td> <td style="width: 10%;">%</td> <td style="width: 20%;">Základ daně</td> <td style="width: 55%;">DPH celkem</td> </tr> <tr> <td>snižovaná</td> <td>15,0</td> <td></td> <td></td> </tr> <tr> <td>základní</td> <td>21,0</td> <td>479 800,00</td> <td>100 758,00</td> </tr> <tr> <td colspan="3">Cena s DPH</td> <td>580 558,00</td> </tr> </table> <table border="1" style="width: 100%; border-collapse: collapse;"> <tr> <td colspan="2">E Přípočty a odpočty</td> </tr> <tr> <td style="width: 80%;">Dodá zadavatel</td> <td></td> </tr> <tr> <td>Klouzavá doložka</td> <td></td> </tr> <tr> <td>Zvýhodnění</td> <td></td> </tr> </table>	D Celkem bez DPH 479 800,00				DPH	%	Základ daně	DPH celkem	snižovaná	15,0			základní	21,0	479 800,00	100 758,00	Cena s DPH			580 558,00	E Přípočty a odpočty		Dodá zadavatel		Klouzavá doložka		Zvýhodnění	
D Celkem bez DPH 479 800,00																													
DPH	%	Základ daně	DPH celkem																										
snižovaná	15,0																												
základní	21,0	479 800,00	100 758,00																										
Cena s DPH			580 558,00																										
E Přípočty a odpočty																													
Dodá zadavatel																													
Klouzavá doložka																													
Zvýhodnění																													



ROZPOČET


Stavba: Oprava sociálního zařízení CHS Karviná

Objekt: Rozpočet na opravu

Objednatel: HZS MSK

Zhotovitel: Fatra Orlová, s.r.o.

Místo: Karviná

Zpracoval: 

Datum: 25. 11. 2020

Č.	Kód položky	Popis	MJ	Množství celkem	Cena jednotková	Cena celkem
----	-------------	-------	----	-----------------	-----------------	-------------

HSV Práce a dodávky HSV 78 332,76

6 Úpravy povrchů, podlahy a osazování výplní 42 406,26

1	612131121	Penetrační disperzní nátěr vnitřních stěn nanášený ručně - před omítkou	m2	72.200	57.60	4 158.72
2	612142001	Potažení vnitřních stěn sklovláknitým pletivem vtačeným do tenkovrstvé hmoty	m2	18.120	225.40	4 084.25
3	612321111	Vápenocementová omítka hrubá jednovrstvá zatřená vnitřních stěn nanášená ručně	m2	54.080	186.30	10 075.10
4	612321141	Vápenocementová omítka štuková dvouvrstvá vnitřních stěn nanášená ručně	m2	19.200	265.70	5 101.44
5	631311125	Mazanina tl do 120 mm z betonu prostého bez zvýšených nároku na prostředí tř. C 20/25	m3	2.006	3 875.50	7 774.25
6	642942611	Osazování zárubní nebo rámu dveřních kovových do 2.5 m2 na montážní pěnu	kus	5.000	517.50	2 587.50
7	55331335	zárubeň ocelová pro porobeton 75 700 L/P - s atyp. lemy	kus	5.000	1 725.00	8 625.00

9 Ostatní konstrukce a práce, bourání 13 194,01

8	965042131	Bourání podkladu pod dlažby nebo mazanin betonových nebo z litého asfaltu tl do 100 mm pl do 4 m2	m3	1.275	3 267.00	4 165.43
9	965045113	Bourání potěru cementových nebo pískocementových tl do 50 mm pl přes 4 m2	m2	12.750	109.80	1 399.95
10	968072455	Vybourání kovových dveřních zárubní pl do 2 m2	m2	7.200	282.70	2 035.44
11	978035117	Odsekání tenkovrstvé omítky obroušením v rozsahu do 100%	m2	13.620	77.40	1 054.19
12	974720133.R	Odstranění starého sádrového tože pod potrubím	m	34.000	133.50	4 539.00

997 Přesun sutě 22 732,49

13	997013211	Vnitrostaveništní doprava suti a vybouraných hmot pro budovy v do 6 m ručně	t	9.078	624.80	5 671.93
14	997013501	Odvoz suti a vybouraných hmot na skládku nebo meziskládku do 1 km se složením	t	9.078	236.50	2 146.95
15	997013509	Příplatek k odvozu suti a vybouraných hmot na skládku ZKD 1 km přes 1 km	t	90.780	10.30	935.03
16	997013831	Poplatek za uložení na skládce (skládkovně) stavebního odpadu směsného kód odpadu 170 904	t	9.077	1 540.00	13 978.58

PSV Práce a dodávky PSV 384 892,39

711 Izolace proti vodě, vlhkosti a plynům 16 245,50

17	711413111.R	Oprava stávající degradované hydroizolace včetně odstranění původní	m2	12.750	787.40	10 039.35
18	814005	Dvousložková hydroizolační stěrka MASTERSIL	kg	17.850	135.20	2 413.32
19	785006	Samolepicí páska pro hydroizolace	m	54.340	60.50	3 287.57

Č.	Kód položky	Popis	MJ	Množství celkem	Cena jednotková	Cena celkem
20	998711202	Přesun hmot procentní pro izolace proti vodě, vlhkosti a plynům v objektech v do 12 m	%	157.402	3.21	505.26

721 Zdravotechnika - vnitřní kanalizace 16 165,77

21	721 17-6102.R00	Potrubí HT přípojovací DN 40 x 1.8 mm	m	4.500	396.50	1 784.25
22	721 17-6103.R00	Potrubí HT přípojovací DN 50 x 1.8 mm	m	5.500	429.00	2 359.50
23	721 17-6105.R00	Potrubí HT přípojovací DN 100 x 2.7 mm	m	3.000	651.30	1 953.90
24	721 17-6115.R00	Potrubí HT odpadní svislé DN 100 x 2.7 mm	m	7.500	668.20	5 011.50
25	721 19-4104.R00	Vyvedení odpadních výpustek D 40 x 1.8	kus	2.000	107.90	215.80
26	721 19-4109.R00	Vyvedení odpadních výpustek D 110 x 2.3	kus	2.000	128.70	257.40
27	998 72-1101.R00	Přesun hmot pro vnitřní kanalizaci, výšky do 6 m	t	0.018	1 462.50	26.33
28	721 29-0111.R00	Zkouška těsnosti kanalizace vodou DN 125	m	17.500	35.80	626.50
29	721 17-1803.R00	Demontáž potrubí z PVC do DN 75	m	8.000	10.00	80.00
30	721 17-1808.R00	Demontáž potrubí z PVC do DN 114	m	10.000	26.90	269.00
31	721 17-0965.R00	Oprava - propojení dosavadního potrubí PVC DN 110	kus	6.000	552.50	3 315.00
32	998721201	Přesun hmot procentní pro vnitřní kanalizace v objektech v do 6 m	%	122.290	2.18	266.59

722 Zdravotechnika - vnitřní vodovod 40 963,84

33	722 17-2331.R00	Potrubí z PPR Instaplast, teplá, D 20/3 4 mm	m	28.000	349.70	9 791.60
34	722 17-2332.R00	Potrubí z PPR Instaplast, teplá, D 25/4 2 mm	m	12.000	427.10	5 125.20
35	722 18-1211.RT7	Izolace návleková MIRELON PRO tl. stěny 6 mm vnitřní průměr 22 mm	m	14.000	79.30	1 110.20
36	722 18-1211.RT8	Izolace návleková MIRELON PRO tl. stěny 6 mm vnitřní průměr 25 mm	m	6.000	80.60	483.60
37	722 18-1213.RT7	Izolace návleková MIRELON PRO tl. stěny 13 mm vnitřní průměr 22 mm	m	14.000	96.90	1 356.60
38	722 18-1213.RT8	Izolace návleková MIRELON PRO tl. stěny 13 mm vnitřní průměr 25 mm	m	6.000	98.80	592.80
39	722 18-2001.R00	Montáž izolačních skruží na potrubí přímé DN 25	m	40.000	35.90	1 436.00
40	722 19-0401.R00	Vyvedení a upevnění výpustek DN 15	kus	10.000	234.00	2 340.00
41	722 20-2213.R00	Nástěnka MZD PP-R INSTAPLAST 20xR1/2	kus	10.000	213.20	2 132.00
42	722 20-2413.R00	Kohout kulový nerozebiratelný PP-R INSTAPLAST D 25	kus	2.000	434.20	868.40
43	722 20-2412.R00	Kohout kulový nerozebiratelný PP-R INSTAPLAST D 20	kus	1.000	345.20	345.20
44	722 28-0106.R00	Tlaková zkouška vodovodního potrubí DN 32	m	40.000	14.80	592.00
45	998 72-2101.R00	Přesun hmot pro vnitřní vodovod, výšky do 6 m	t	0.205	1 314.30	269.43
46	722 19-0222.R00	Připojky vodovodní pro pevné připojení DN 20	soubor	1.000	3 848.00	3 848.00
47	722 19-0223.R00	Připojky vodovodní pro pevné připojení DN 25	soubor	2.000	4 446.00	8 892.00
48	722 13-0801.R00	Demontáž potrubí ocelových závitových DN 25	m	20.000	68.30	1 366.00
49	998722201	Přesun hmot procentní pro vnitřní vodovod v objektech v do 6 m	%	311.890	1.33	414.81

725 Zdravotechnika - zařízení předměty 84 514,17

50	725 81-0402.R00	Ventil rohový bez přípoj. trubičky TE 66 G 1/2	soubor	7.000	224.90	1 574.30
51	725 81-9402.R00	Montáž ventilu rohového bez trubičky G 1/2	soubor	7.000	167.10	1 169.70
52	725 82-9301.RT2	Montáž baterie umyv. a dřezové stojánkové včetně baterie	kus	2.000	3 763.50	7 527.00
53	725 82-9501.R00	Montáž baterie bidetových souprav	kus	1.000	656.50	656.50
54	725 82-3121.RT1	Baterie bidetová stoján. ruční, vč. otvor. odpadu standardní	kus	1.000	2 697.50	2 697.50
55	725 86-0109.R00	Uzávěrka zápachová umyvadlová T 1016.D 40	kus	2.000	222.30	444.60
56	725 86-0168.R00	Zápachová uzávěrka pro pisoáry HL430, DN 40.50	kus	2.000	984.10	1 968.20
57	725 86-0107.R00	Uzávěrka zápachová bidetová T 1015.D 40	kus	1.000	211.90	211.90

Č.	Kód položky	Popis	MJ	Množství celkem	Cena jednotková	Cena celkem
58	725 86-9203.R00	Montáž uzávěrek zápach.jednoduchých D 32	kus	5.000	127.40	637.00
59	725122813	Demontáž pisoáru	soubor	2.000	131.00	262.00
60	725230811	Demontáž bidetu diturvitových	soubor	1.000	184.00	184.00
61	725820801	Demontáž baterie nástěnné do G 3 / 4	soubor	2.000	70.30	140.60
62	725820802	Demontáž baterie stojánkové do jednoho otvoru	soubor	1.000	71.90	71.90
63	998 72-5101.R00	Přesun hmot pro zařizovací předměty. výšky do 6 m	t	0.139	1 080.30	150.16
64	725 21-9401.R00	Montáž umyvadel na šrouby do zdva	soubor	2.000	1 583.40	3 166.80
65	725 01-7122.R00	Umyvadlo na šrouby CUBITO 55 x 42 cm. bílé	soubor	2.000	2 665.00	5 330.00
66	725 01-4121.R00	Klozet závěsný Pure, hlub. splach. bílý	soubor	2.000	6 505.20	13 010.40
67	725 01-5221.R00	Bidet závěsný Pure. bílý, 1 otvor pro baterii	soubor	1.000	5 686.20	5 686.20
68	725 01-6125.R00	Pisoár odsávací GOLEM 4306.0. ovládání autom. bílý	soubor	2.000	12 688.00	25 376.00
69	725 12-1611.R00	Splachovač pisoáru automatický SLP 02K	soubor	1.000	4 699.50	4 699.50
70	725 13-9102.R00	Montáž pisoáru	soubor	2.000	1 921.40	3 842.80
71	725 11-9306.R00	Montáž klozetu závěsného	soubor	2.000	1 666.60	3 333.20
72	725 23-9101.R00	Montáž bidetu ostatních typu	kus	1.000	1 560.00	1 560.00
73	725 11-0811.R00	Demontáž klozetu splachovacích	soubor	2.000	191.80	383.60
74	725 21-0821.R00	Demontáž umyvadel bez výtokových armatur	soubor	2.000	124.20	248.40
75	998725201	Přesun hmot procentní pro zařizovací předměty v objektech v do 6 m	%	666.340	0.27	181.91

726 Zdravotechnika - předstěnové instalace

36 501,82

76	726 11-9401.R00	Montáž předstěnových systému pro zazděni	soubor	3.000	1 475.50	4 426.50
77	726 21-1323.R00	Modul-WC Duofix. nastavitelný, h 112 cm	soubor	2.000	11 784.50	23 569.00
78	726 21-1363.R00	Modul-bidet Duofix. h 112 cm -bidet	soubor	1.000	7 137.00	7 137.00
79	726 99 9999.R00	Demontáž předstěnových systému (geberit)	kus	3.000	425.00	1 275.00
80	998726211	Přesun hmot procentní pro instalační prefabrikáty v objektech v do 6 m	%	349.320	0.27	94.32

741 Elektroinstalace - silnoproud

50 577,30

81	741210999.R	Oprava elektroinstalací - výměna svitidel, výměna spínaču a zásuvek, výměna jističu a proudového chrániče, výměna kabeláže ve stávajících trasách	kpl.	1.000	43 077.30	43 077.30
82	741998999.R	Demontáž stávajících koncových prvku elektroinstalace	kpl.	1.000	7 500.00	7 500.00

751 Vzduchotechnika

3 229,60

83	751322012	Mtž taliřového ventilu D do 200 mm	kus	4.000	150.70	602.80
84	42914108.R	taliřový ventil	kus	4.000	640.20	2 560.80
85	751322811	Demontáž taliřového ventilu D do 200 mm	kus	2.000	33.00	66.00

763 Konstrukce suché výstavby

10 213,01

Č.	Kód položky	Popis	MJ	Množství celkem	Cena jednotková	Cena celkem
86	763431001.R	Oprava podhledového rastru včetně výměny podhledových desek	m2	12.750	544.50	6 942.38
87	59036512	deska podhledová minerální rovná bílá hladká perforovaná 15x600x600mm	m2	14.025	233.20	3 270.63

766 Konstrukce truhlářské 19 530,00

88	766660001	Montáž dveřních křídel otvíracích 1křídlových š do 0.8 m do ocelové zárubně	kus	5.000	662.20	3 311.00
89	61160156	dveře dřevěné vnitřní hladké plně 1křídlové 70x197cm - CPL	kus	5.000	2 300.00	11 500.00
90	766660722	Montáž dveřního kování - zámku	kus	5.000	213.40	1 067.00
91	54914620	kování vrchní dveřní klika včetně rozet a montážního materiálu	kus	5.000	730.40	3 652.00

771 Podlahy z dlaždic 32 043,88

92	771541810	Demontáž podlah z obkladaček hutných kladených do malty	m2	21.590	128.70	2 778.63
93	771574113	Montáž podlah keramických režných hladkých iepených flexibilním lepidlem	m2	21.590	495.00	10 687.05
94	59761409	dlaždice keramické slinuté neglazované mrazuvzdorné	m2	28.067	560.00	15 717.52
95	771579191	Příplatek k montáž podlah keramických za plochu do 5 m2	m2	21.590	11.80	254.76
96	771579196	Příplatek k montáž podlah keramických za spárování tmelem dvousložkovým	m2	21.590	39.40	850.65
97	771579197	Příplatek k montáž podlah keramických za lepení dvousložkovým lepidlem	m2	21.590	35.90	775.08
98	771591111	Podlahy penetrace podkladu	m2	21.590	45.40	980.19

781 Dokončovací práce - obklady 74 907,50

99	781421810	Demontáž obkladu z obkladaček opakních kladených do malty	m2	43.000	100.50	4 321.50
100	781444121	Montáž obkladu vnitřních z obkladaček hutných lepených flexibilním lepidlem	m2	53.800	495.00	26 631.00
101	59761001	obkladačky keramické koupelňové (barevné)	m2	69.940	492.00	34 410.48
102	781449191	Příplatek k montáži obkladu vnitřních z obkladaček hutných za plochu do 10 m2	m2	53.800	51.20	2 754.56
103	781449195	Příplatek k montáži obkladu vnitřních z obkladaček hutných za spárování	m2	53.800	17.60	946.88
104	781491021	Montáž zrcadel plochy do 1 m2 lepených silikonovým tmelem na keramický obklad	m2	2.000	432.30	864.60
105	63465124	zrcadlo nemontované čiré tl 4mm max. rozměr 3210x2250mm	m2	2.000	592.90	1 185.80
106	781494111	Plastové profily rohové lepené flexibilním lepidlem	m	5.000	154.90	774.50
107	781495111	Penetrace podkladu vnitřních obkladu	m2	53.800	56.10	3 018.18

M Práce a dodávky M 2 600,00

21-M Elektromontáže 2 600,00

108	210280001	Zkoušky a prohlídky el rozvodu a zařízení celková prohlídka pro objem mtž prací do 100 000 Kč	kus	1,000	2 600,00	2 600,00
-----	-----------	---	-----	-------	----------	----------

Celkem 465 825,15