


Smlouva o sdružených službách dodávky zemního plynu (SO a VO nad 630 MWh/rok)

kterou dnešního dne, měsíce a roku ve smyslu ustanovení § 1746 odst. 2 zákona č. 89/2012 Sb., občanský zákoník, v platném znění (dále jen pod označením „**NOZ**“) a ustanovení § 72 odst. 2 zákona č. 458/2000 Sb. o podmínkách podnikání a o výkonu státní správy v energetických odvětvích a o změně některých zákonů, v platném znění (dále jen pod označením „**energetický zákon**“), uzavřely tyto smluvní strany:

Jedličkův ústav a Mateřská škola a Základní škola a Střední škola

se sídlem V Pevnosti 4/13,  Praha 2

IČO: 70873160

DIČ: 

zastoupeno: Mgr. Petr Hrubý, ředitel

bankovní spojení: 

(dále jen pod označením „**Zákazník**“)

a

1. Pražská plynárenská, a.s.

se sídlem Praha 1 – Nové Město, Národní 37, PSČ 

IČO:  492

DIČ: 

zastoupena: Jiřím Kuncem, manažerem pro veřejné zakázky a el. aukce na základě plné moci


Bankovní spojení: Československá obchodní banka, a.s.

Číslo účtu / kód banky:  (CZK)

(dále jen pod označením „**Dodavatel**“)

Zákazník a Dodavatel dále také společně jen pod označením „**Smluvní strany**“ nebo každý zvlášť pod označením „**Smluvní strana**“.

PREAMBULE

- A. Tato Smlouva o sdružených službách dodávky zemního plynu (dále jen pod označením „**Smlouva**“) se uzavírá rovněž v souladu se zákonem č. 134/2016 Sb., o zadávání veřejných zakázek, ve znění pozdějších předpisů (dále jen pod označením „**ZZVZ**“), na základě výsledků zadávacího řízení na veřejnou zakázku s názvem „**Dodávky energií pro orgány a organizace hl. m. Prahy na období od 1. 1. 2021“ a sice její části 1. „Dodávky plynu pro orgány a organizace hl. m. Prahy na období od 1. 1. 2021 od 06:00 hod. do 1. 1. 2024 do 06:00 hod.“** vyhlášenou Centrálním zadavatelem, tj. Hlavním městem Praha, odborem veřejných zakázek, IČO: 000 64 581, se sídlem Mariánské náměstí 2/2,  Praha 1 (dále jen pod označením „**Centrální zadavatel**“) pod ev. č. VZ Z2020-006808 (dále jen pod označením „**Veřejná zakázka**“).
- B. Dodavatel musí být po celou dobu účinnosti této Smlouvy oprávněn k podnikání v energetických odvětvích na základě licence na obchod s plynem a je vázán podmínkami zadávací dokumentace Veřejné zakázky a svojí nabídkou podanou v zadávacím řízení na Veřejnou zakázku.
- C. Pro účely této Smlouvy je použito názvosloví energetického zákona s tím, že Dodavatel je v zadávací dokumentaci označován ve smyslu ZZVZ jako „**účastník zadávacího řízení**“ či „**dodavatel**“ a Zákazník jako „**centrální zadavatel**“ nebo „**pověřující zadavatel**“.

Článek I.

Předmět Smlouvy

- 1.1. Předmětem této Smlouvy je závazek Dodavatele za podmínek dle této Smlouvy:
- fyzicky dodávat Zákazníkovi sjednané množství zemního plynu do odběrných míst Zákazníka dle Přílohy č. 1 této Smlouvy, a to v kvalitě odpovídající standardům kvality dodávek zemního plynu dle příslušných předpisů a technických norem;
 - zajistit dopravu (přenos, distribuci) a související služby sjednaného množství zemního plynu do odběrných míst Zákazníka dle Přílohy č. 1 této Smlouvy;
 - převzít za Zákazníka odpovědnost za odchylku vztahující se k odběrným místům Zákazníka dle Přílohy č. 1 této Smlouvy, a to dle vyhlášky č. 349/2015 Sb., o Pravidlech trhu s plynem, v platném znění,
 - zajistit regulovaný přístup k přenosové soustavě a distribučním soustavám a zajistit systémové služby,
 - zajistit fakturaci regulovaných i neregulovaných složek ceny zemního plynu,
 - zajistit vlastním jménem a na vlastní účet související služby v plynárenství.

- 1.2. Předmětem Smlouvy je rovněž závazek Zákazníka uhradit sjednané regulované i neregulované složky ceny za dodávku zemního plynu, jeho dopravu a související služby za podmínek uvedených v této Smlouvě.

Článek II.

Místo a rozsah plnění

- 1.1. Dodávka zemního plynu bude Dodavatelem zajištěna do všech odběrných míst Zákazníka uvedených v Příloze č. 1 této Smlouvy. V Příloze č. 1 této Smlouvy je uvedena podrobná specifikace odběrných míst Zákazníka a předpokládaného množství odběru zemního plynu. Zákazník je oprávněn rozhodnout o případném zvýšení či snížení rozsahu odebíraného množství zemního plynu.
- 1.2. Dodávka zemního plynu bude probíhat za ceny uvedené v čl. VI. této Smlouvy a bude zajištěna i do odběrných míst, která budou do seznamu odběrných míst dle Přílohy č. 1 této Smlouvy Zákazníkem zařazena kdykoli po uzavření této Smlouvy až do dne 31. 12. 2023 včetně (např. nově vzniklá odběrná místa, odběrná místa zařazená pod režim této Smlouvy v důsledku přepisu odběrných míst z jiného subjektu), a to na základě rozhodnutí Zákazníka, které bude Zákazníkem oznámeno Dodavateli způsobem uvedeným v čl. II. odst. 2.4. této Smlouvy. Dodávka bude započata ke dni, který stanoví Zákazník.
- 1.3. V případě ukončení odběru zemního plynu v některém odběrném místě, do něhož Dodavatel na základě této Smlouvy dodával zemní plyn (např. zrušením tohoto odběrného místa, zejména z důvodu převodu vlastnických práv k odběrnému místu, odstranění odběrného místa, demolice, zničení živelnou pohromou apod.), bude příslušné odběrné místo ze seznamu odběrných míst Zákazníkem vyřazeno a dodávka zemního plynu do tohoto odběrného místa Dodavatelem bude ukončena ke dni, který stanoví Zákazník. Zákazník oznámí Dodavateli vyřazení odběrného místa ze seznamu odběrných míst způsobem uvedeným v čl. II. odst. 2.4. této Smlouvy.
- 1.4. Veškeré změny seznamu odběrných míst budou Zákazníkem Dodavateli písemně oznámeny na e-mailovou adresu Dodavatele uvedenou v čl. XI. odst. 11.3 této Smlouvy. Dodavatel je povinen obdržené oznámení Zákazníka písemně potvrdit a zaslat toto potvrzení zpět e-mailem Zákazníkovi, a to bez zbytečného odkladu poté, co obdrží od Zákazníka oznámení o změně dle

čl. II. odst. 2.2. nebo 2.3. této Smlouvy. Dodavatel se zavazuje i pro případy změn množství odběrných míst garantovat cenu dle této Smlouvy. Dodavatel není oprávněn za změnu seznamu odběrných míst, jakož i za změnu v rozsahu dodávaného objemu zemního plynu (ať již navýšením tohoto objemu nebo snížením tohoto objemu) požadovat jakoukoli finanční kompenzaci, zejména není oprávněn požadovat úhradu jakéhokoli poplatku, náhradu vzniklé škody, náhradu bezdůvodného obohacení, náhradu ušlého zisku, náhradu administrativních nákladů, úhradu sankce apod.

- 1.5. Zákazník prohlašuje, že má příslušná majetkoprávní oprávnění ke všem odběrným místům, která jsou předmětem dodávky zemního plynu dle této Smlouvy.

Článek III.

Doba plnění

- 3.1. Dodávka zemního plynu dle této Smlouvy bude započata dne **1. 1. 2021 v 06:00 hod.**
- 3.2. Dodávka zemního plynu dle této Smlouvy bude ukončena dne **1. 1. 2024 v 06:00 hod.**

Článek IV.

Dodací podmínky

- 4.1. Dodavatel se zavazuje dodávat Zákazníkovi sjednané množství zemního plynu v kvalitě podle příslušných právních předpisů a technických norem.
- 4.2. Dodavatel se zavazuje zajistit pro Zákazníka na vlastní jméno a na vlastní účet dopravu zemního plynu a související služby do jednotlivých odběrných míst Zákazníka dle Přílohy č. 1 této Smlouvy při reflektování změn ve smyslu ustanovení čl. II. odst. 2.2. a 2.3. této Smlouvy. Zákazník pro tento účel uděluje Dodavateli souhlas s uzavřením příslušné smlouvy o distribuci plynu a zavazuje se poskytnout Dodavateli příslušnou součinnost.
- 4.3. Dodavatel se zavazuje převzít závazek Zákazníka odebrat zemní plyn včetně odpovědnosti za odchylku za všechna odběrná místa Zákazníka uvedená v Příloze č. 1 této Smlouvy:
 - při zohlednění míst, která již byla Zákazníkem ze seznamu odběrných míst vyřazena ve smyslu ustanovení čl. II. odst. 2.3. této Smlouvy a

- včetně odběrných míst zařazených do seznamu odběrných míst Zákazníkem ve smyslu ustanovení čl. II. odst. 2.2. této Smlouvy kdykoli po uzavření této Smlouvy až do dne 31. 12. 2023 včetně,

od doby zahájení dodávky do těchto odběrných míst.

- 4.4. Dodávka zemního plynu do jednotlivých odběrných míst bude vyhodnocena v souladu s energetickým zákonem na základě údajů předaných provozovatelem distribuční soustavy (dále jen pod označením „**PDS**“). Za dodané množství se považují skutečné hodnoty spotřeby zemního plynu dodané Zákazníkovi a uvedené ve fakturách za distribuci plynu od PDS za odběrná místa Zákazníka.
- 4.5. Dodávka zemního plynu je splněna přechodem zemního plynu z distribuční soustavy příslušného PDS do předmětného odběrného místa Zákazníka v předávacím místě specifikovaném v příslušné smlouvě o připojení nebo smlouvě o distribuci zemního plynu platné pro každé odběrné místo. Předávací místa jsou místy předání a převzetí zemního plynu mezi Dodavatelem a Zákazníkem, v nichž dochází k převodu veškerých vlastnických práv k dodanému zemnímu plynu prostých jakýchkoli nároků třetích osob.
- 4.6. Pro jednotlivá odběrná místa není skutečné množství zemního plynu odebraného ve smluvním období nijak limitováno, a to ve smyslu jeho zvýšení či snížení. Zákazník si v souladu s ustanovením § 100 ZZVZ vyhrazuje změnu závazku z této Smlouvy. Zákazník je oprávněn v průběhu smluvního vztahu rušit stávající a zřizovat nová odběrná místa podle svých potřeb, případně měnit objem odebíraného zemního plynu. Pro nová odběrná místa zahájí Dodavatel neprodleně dodávku zemního plynu a souvisejících služeb za podmínek sjednaných v rámci Veřejné zakázky a za podmínek stanovených touto Smlouvou. Dodavatel není oprávněn za nově zřízená či za zrušená odběrná místa požadovat žádnou kompenzaci.
- 4.7. Dodavatel není oprávněn si nárokovat jakékoli sankce za překročení či neodebrání předpokládaného množství odběru zemního plynu. Sankcí se rozumí rovněž navýšení ceny sjednané v této Smlouvě.
- 4.8. Dodavatel se zavazuje na žádost Zákazníka prokázat, že má s Operátorem trhu s plynem (dále jen pod označením „**OTE**“) platně uzavřeny všechny smlouvy nezbytné k poskytování plnění dle této Smlouvy, zejména smlouvu o zúčtování odchylek.

- 4.9. Dodavatel tímto prohlašuje, že má ke dni uzavření této Smlouvy sjednáno pojištění pro případ vzniku odpovědnosti za škody způsobené třetí osobě v souvislosti s poskytováním plnění podle této Smlouvy s tím, že pojištění je sjednáno na pojistné plnění ve výši nejméně ~~100 000 Kč~~ ~~100 000 Kč~~. Dodavatel se zavazuje zajistit, že pojištění zůstane v uvedeném rozsahu platné po celou dobu účinnosti této Smlouvy. Současně se zavazuje kdykoli na vyžádání doložit Zákazníkovi pojistnou smlouvu nebo pojistný certifikát spolu s dokladem o zaplacení pojistného.
- 4.10. Zákazník se zavazuje zemní plyn dodávaný Dodavatelem do odběrných míst dle svých aktuálních potřeb odebírat a za odebraný zemní plyn, jeho dopravu a související služby Dodavateli zaplatit cenu ve výši stanovené v této Smlouvě.
- 4.11. Zákazník si v souladu s ustanovením § 100 odst. 2 ZZVZ vyhrazuje v případě předčasného ukončení této Smlouvy změnu v osobě Dodavatele v průběhu realizace plnění a jeho nahrazení účastníkem zadávacího řízení, který se dle výsledku hodnocení umístil jako druhý v pořadí, a to za cenových podmínek (tj. koeficient pro postupný nákup) obsažených v konečné aukční nabídce tohoto druhého účastníka zadávacího řízení v pořadí a v souladu s touto Smlouvou uzavřenou s Dodavatelem, který má být nahrazen. Zákazník je v takovém případě oprávněn závazný návrh smlouvy pro plnění 1. části veřejné zakázky upravit vyjma cenových podmínek následujícím způsobem:
- upravit rozsah plnění tak, aby odpovídal nedokončené části 1. části veřejné zakázky;
 - upravit časové údaje a případná další smluvní ustanovení, která v důsledku předčasného ukončení této Smlouvy nejsou aktuální tak, aby v maximální možné míře odpovídaly této Smlouvě;
 - doplnit závazný návrh smlouvy o ustanovení týkající se předání a převzetí plnění od stávajícího Dodavatele, je-li to nezbytné.

Pokud účastník zadávacího řízení, který se dle výsledku hodnocení umístil jako druhý v pořadí, odmítne poskytovat plnění namísto Dodavatele za podmínek uvedených výše, je Zákazník oprávněn obrátit se za týchž podmínek na účastníka zadávacího řízení, který se umístil jako třetí v pořadí.

Článek V.

Měření zemního plynu

- 5.1. Měření odběru zemního plynu v odběrném místě, včetně odečtu, udržování a pravidelného ověřování plynoměru, zajišťuje na svůj náklad v souladu s energetickým zákonem PDS.
- 5.2. Odečet plynoměrů za účelem vyúčtování odběru zemního plynu provádí PDS v pravidelných intervalech minimálně však 1x za kalendářní rok.
- 5.3. Množství naměřeného zemního plynu se vyjadřuje číselně v MWh na 3 desetinná čísla.
- 5.4. Naměřené hodnoty odběru zemního plynu předává PDS OTE. Dodavatel vyúčtuje odběr zemního plynu Zákazníka na základě údajů získaných od OTE nebo od PDS.
- 5.5. Zákazník se zavazuje pečovat o měřící zařízení tak, aby nedošlo k jeho poškození nebo odcizení. Veškeré závady měření zemního plynu, které je Zákazník schopen zjistit, ohlásí neprodleně písemně Dodavateli.
- 5.6. Zákazník umožní Dodavateli a PDS přístup k měřicímu zařízení za účelem provedení jeho kontroly, odečtu, údržby, výměny či odebrání.
- 5.7. Jakýkoliv zásah do měřícího zařízení bez souhlasu příslušného PDS je zakázán.

Článek VI.

Cena

- 6.1. Cena sdružené služby dodávky zemního plynu se skládá ze dvou složek:
 - a) ceny za dodávku zemního plynu dle čl. VII. této Smlouvy;
 - b) ceny za dopravu zemního plynu a související služby, která sestává zejména z ceny za distribuci zemního plynu složené z pevné ceny za odebraný plyn v Kč/MWh a z pevné roční ceny za denní rezervovanou pevnou distribuční kapacitu v Kč/tis. m³ a z ceny za činnost OTE.
- 6.1. Cena za dopravu zemního plynu a související služby je stanovena dle cenového rozhodnutí Energetického regulačního úřadu (dále jen pod označením „ERÚ“) platného v období dodávky zemního plynu.

- 6.2. K cenám uvedeným v čl. VI., odst. 6.1. písm. a) a čl. VI. odst. 6.1. písm. b) této Smlouvy bude připočtena DPH ve výši stanovené zvláštním právním předpisem.
- 6.3. Dodavatel dále vyúčtuje Zákazníkovi případnou daň z plynu dle zvláštního právního předpisu.
- 6.4. Pokud dojde na odběrném místě Zákazníka v příslušném plynárenském dni k překročení sjednané maximální distribuční kapacity, bude Dodavatel postupovat dle platného a účinného cenového rozhodnutí ERÚ.
- 6.5. Dodavatel prohlašuje, že jím stanovena cena za sdružené služby dodávky plynu plně pokrývá veškeré jeho náklady spojené s dodávkou zemního plynu, dopravou zemního plynu a ostatními službami poskytovanými Zákazníkovi. Dodavatel nebude Zákazníkovi účtovat žádné další poplatky (např. poplatek za odběrné místo, poplatek za zřízení odběrného místa, poplatek za ukončení dodávky do odběrného místa, poplatek za administrativu apod.).

Článek VII.

Realizace postupného nákupu

- 7.1. Smluvní strany sjednávají, že plnění dodávky zemního plynu bude realizováno postupným nákupem.
- 7.2. Postupný nákup zemního plynu bude realizován na základě příkazů Zákazníka k nákupu jednotlivých velkoobchodních **ročních** produktů na burze EEX NATURAL GAS MARKETS – Futures market data – platforma NCG (ke dni podpisu této Smlouvy dostupné na <https://www.powernext.com/futures-market-data>). V příkazu Zákazník určí, kolik komodity v % **z předpokládaného ročního množství** pro něj má Dodavatel nakoupit a v jakém termínu.
- 7.3. **Nejmenší množství nákupu je 25 % z předpokládaného celkového ročního množství** - nákup na každý jednotlivý rok dodávky je tedy možno realizovat maximálně 4 **nákupy; za celé období dodávky se tedy jedná o maximálně 12 nákupů.**
- 7.4. Postupný nákup bude realizován formou nákupu velkoobchodních produktů před začátkem dodávky daného roku. **Zákazník dá Dodavateli příkaz k nákupu nejpozději do 20. 12. roku před**

začátkem dodávky daného roku do výše 100 % předpokládaného ročního množství objemu zemního plynu, pokud se Zákazník s Dodavatelem nedohodnou jinak. Jednotlivé nákupy budou stvrzeny oboustranně podepsanou confirmací, jež bude podepsaná Zákazníkem a zasílána ve formátu PDF, a to na e-mailovou adresu Dodavatele, případně prostřednictvím zákaznického portálu Dodavatele, a to v pracovní den. Příkaz k nákupu nebude uskutečněn v pracovních dnech, které bezprostředně následují po dnech nepracovních a po dnech pracovního klidu (tj. po dnech státních a ostatních svátků).

- 7.5. **Cena účtovaná Dodavatelem Zákazníkovi bude určena pomocí koeficientu, kterým se bude násobit aktuální tržní cena komodity zemního plynu** na burze EEX NATURAL GAS MARKET – Futures market data – platforma NCG (ke dni podpisu této Smlouvy dostupné na <https://www.powernext.com/futures-market-data>) **v den nákupu**. Pro nákup se bere hodnota „Settlement price EUR/MWh“ obchodního dne, jenž předchází dni nákupu, uvedená na <https://www.powernext.com/futures-market-data> pro platformu NCG pro roční produkt „Calender“. Pro přepočtení na českou korunu bude použit směnný kurz CZK/EUR České národní banky vyhlášený pro pracovní den předcházející dni nákupu.

Cena nákupu v CZK = EEX cena NATURAL GAS MARKETS – Futures market data – platforma NCG (Settlement price) daného ročního produktu x koeficient x kurz (CZK/EUR)

- 7.6. Koeficient dle předchozího odstavce činí: 1,142.
- 7.7. Pokud se v průběhu postupného nákupu změní výrazným způsobem podmínky nákupu zemního plynu, tak se pro postupný nákup použije nejbližší možný příbuzný obchodní produkt. V případě ukončení činnosti burzy EEX -NATURAL GAS MARKETS – Futures market data – platforma NCG (ke dni podpisu této Smlouvy dostupné na <https://www.powernext.com/futures-market-data>) budou akceptovány velkoobchodní produkty nejbližší příbuzné obchodní platformy, pokud nebude dohodnuto mezi Zákazníkem a Dodavatelem jinak, nebo pokud Zákazník nebude postupovat způsobem dle čl. XIII. této Smlouvy. Ustanovení čl. XIII. této Smlouvy o odstoupení tak není ujednáním věty první a druhé tohoto odstavce dotčeno.
- 7.8. Ceny jednotlivých nákupů, stejně jako výsledná cena k fakturaci, se zaokrouhlí matematicky na 2 desetinná místa.

- 7.9. Koeficient pro postupný nákup obsahuje veškeré náklady na obstarání a dodávku komodity zemního plynu, přepravy a strukturování, tj. Dodavatel není oprávněn v obchodní (neregulované) části fakturovat jakékoli další poplatky.
- 7.10. Do konce daného kalendářního roku předcházejícího roku dodávky bude z realizovaných nákupů proveden **vážený průměr** a stanoví se výsledná cena nákupu pro daný rok dodávky. Výsledná cena nákupu pro daný rok dodávky bude vypočtena dle následujícího vzorce:

$$\text{výsledná cena nákupu} = \frac{(c1 \times p1) + (c2 \times p2) + \dots + (cn \times pn)}{p1 + p2 + \dots + pn}$$

Legenda:




- c** - představuje hodnotu jednotkové ceny zemního plynu v CZK/MWh použité pro jednotlivý nákup dle čl. VI. odst. 6.2, 6.3. a 6.5. této Smlouvy
- p** - představuje váhu procentuálního podílu v jednotkách procent vyjadřující poměr objemu nakoupeného zemního plynu v rámci jednotlivého nákupu ve vztahu k ročnímu objemu dodávky zemního plynu.

Článek VIII.

Fakturační a platební podmínky

- 8.1. Dodávka zemního plynu, doprava zemního plynu a související služby budou Dodavatelem vyúčtovány za každé fakturační období. Jednotlivá fakturační období jsou uvedena u každého odběrného místa v Příloze č. 1 – Seznam odběrných míst.
- 8.2. Vyúčtování odběru zemního plynu za fakturační období bude Dodavatelem provedeno vždy do 15. ~~15.~~ pracovního dne po skončení fakturačního období, a to formou řádného daňového dokladu (faktury). Daňové doklady (faktury) musí obsahovat náležitosti stanovené zákonem č. 563/1991 Sb., o účetnictví, ve znění pozdějších předpisů a zákonem č. 235/2004 Sb., o dani z přidané hodnoty, ve znění pozdějších předpisů (dále jen pod označením „ZDPH“). Faktura musí dále obsahovat identifikaci odběrného místa, kterého se vyúčtování týká. Číslo bankovního účtu plátce a příjemce platby, popř. IBAN a SWIFT. Zákazník je oprávněn až do dne splatnosti vrátit Dodavateli fakturu, která neobsahuje některou z náležitostí stanovených touto

Smlouvou nebo příslušným právním předpisem. Nová doba splatnosti počíná běžet dnem doručení bezvadného daňového dokladu Zákazníkovi. Dodavatel je srozuměn s tím, že v případě oprávněného vrácení faktury Zákazníkem, není Zákazník v prodlení s platbou a Dodavatel nemá nárok na úrok z prodlení.

- 8.3. Stane-li se Dodavatel nespolehlivým plátcem ve smyslu ustanovení § 106a ZDPH, je povinen o tom neprodleně informovat Zákazníka. Bude-li Dodavatel ke dni poskytnutí zdanitelného plnění veden jako nespolehlivý plátcem ve smyslu ustanovení § 106a ZDPH, je Zákazník oprávněn část ceny odpovídající dani z přidané hodnoty uhradit přímo na účet příslušného správce daně v souladu s ustanovením § 109a ZDPH. O tuto část bude ponížena cena sdružené dodávky zemního plynu a Dodavatel obdrží pouze její část bez DPH.
- 8.4. Dojde-li po uzavření Smlouvy ke změně účtu Dodavatele, který je zveřejněn na stránkách České daňové správy, je Dodavatel povinen o tom neprodleně informovat Zákazníka.
- 8.5. Splátnost řádného daňového dokladu (faktury) činí 21  kalendářních dnů ode dne jeho vystavení. Úhrada daňových dokladů (faktur) i záloh bude prováděna formou bezhotovostního převodu.
- 8.6. Dodavatel bude Zákazníkovi daňové doklady (faktury) zasílat ve fakturačním období (viz. čl. VIII. odst. 8.1. a 8.2. této Smlouvy) způsobem uvedeným v Příloze č. 1 této Smlouvy u každého odběrného místa.
- 8.7. Pokud Zákazník zjistí nedostatky vyúčtování daňového dokladu (faktury) spočívající zejména v chybném odečtu, nesprávném vyúčtování nebo nedodržení podmínek vyúčtování uvedených v této Smlouvě, je oprávněn daňový doklad (fakturu) do 10  kalendářních dní od doručení vrátit Dodavateli. Ve vráceném daňovém dokladu (faktuře) musí vyznačit důvod vrácení. Nová lhůta splatnosti začne plynout dnem doručení opraveného daňového dokladu (faktury) Zákazníkovi.
- 8.8. Dodavatel je povinen Zákazníkovi poskytovat záznamy o všech vystavených fakturách dle čl. VIII. této Smlouvy (tj. dodatečné údaje k fakturaci) ve formátu csv, .xls, případně POF, a to ke všem odběrným místům v elektronické podobě. Dodavatel se zavazuje tato data zasílat na e-mailovou adresu: , případně na mezi Stranami dohodnuté datové úložiště vždy 1x měsíčně. Data budou způsobem popsaným v předchozí větě zaslána vždy nejpozději do 25.

dne následujícího kalendářního měsíce. Struktura zasílaných dat bude definována Zákazníkem. Přínejmenším musí být Dodavatelem zaslána tato data

- číselný kód odběrného místa - EIC
- IČO
- číslo faktury
- zúčtovací období (od – do)
- spotřeba zemního plynu v MWh (kWh)
- denní rezervovaná kapacita roční v tis. m3 (m3)
- denní rezervovaná kapacita měsíční v tis. m3 (m3)
- denní naměřené maximum v tis. m3 (m3), den naměřeného maxima (pro měření A,B)
- obchodní cena, tj. cena za odebraný zemní plyn v CZK/1 MWh (kWh) bez DPH
- cena celkem bez DPH, cena celkem s DPH

Článek IX.

Omezení nebo přerušení dodávek zemního plynu

- 9.1. Omezit nebo přerušit dodávku zemního plynu Zákazníkovi je Dodavatel oprávněn pouze v rozsahu a za podmínek stanovených energetickým zákonem.
- 9.2. Omezit nebo přerušit dodávku zemního plynu z důvodu prodlení plateb Zákazníka je však Dodavatel oprávněn pouze v případě, že Zákazník dlužnou platbu neuhradí ani v dodatečně poskytnuté lhůtě minimálně 21 kalendářních dní ode dne doručení písemné výzvy Dodavatele k úhradě této platby. Alespoň 3 kalendářní dny před omezením nebo přerušením dodávky zemního plynu je Dodavatel povinen Zákazníka (znovu) na plánované omezení nebo přerušení dodávky písemně upozornit. Výzva k úhradě i upozornění přitom musí být Zákazníkovi (jeho kontaktní osobě) prokazatelně doručeny, a to do datové schránky Zákazníka, popř. prostřednictvím provozovatele poštovních služeb doporučeně s dodejkou či osobně do podatelny Zákazníka.
- 9.3. Dodavatel je oprávněn omezit nebo přerušit dodávku zemního plynu také při stavu nouze nebo při předcházení stavu nouze v rozsahu stanoveném příslušným prováděcím předpisem.

9.4. V případě podstatného porušení této Smlouvy ze strany Dodavatele, zejména v případě nedodání zemního plynu, popř. neposkytnutí souvisejících služeb, ve sjednaném rozsahu, z důvodů na straně Dodavatele, je Zákazník oprávněn od této Smlouvy odstoupit. Odstoupení od Smlouvy musí být učiněno písemně. Odstoupení je účinné ke dni doručení písemného oznámení o odstoupení Dodavateli.

Článek X.

Sankce

10.1. V případě prodlení s úhradou kterékoli splatné pohledávky podle této Smlouvy zaplatí povinná Smluvní strana druhé Smluvní straně úrok z prodlení v zákonné výši.


10.2. V případě neoprávněného přerušení či omezení dodávky zemního plynu ze strany Dodavatele má Zákazník nárok na smluvní pokutu ve výši 25 % průměrné denní ceny za dodávku zemního plynu daného odběrného místa, a to za každý den trvání takového přerušení či omezení ze strany Dodavatele. Průměrná denní cena za dodávku zemního plynu daného odběrného místa se určí následovně:

$$\text{PDC} = \frac{(\text{M1} + \text{M2} + \text{M3}) : 3}{30}$$

Legenda:

PDC	-	představuje průměrnou denní cenu za dodávku zemního plynu daného odběrného místa
M1	-	představuje cenu za dodávku zemního plynu za první měsíc předcházející neoprávněnému přerušení či omezení dodávky zemního plynu
M2	-	představuje cenu za dodávku zemního plynu za druhý měsíc předcházející neoprávněnému přerušení či omezení dodávky zemního plynu
M3	-	představuje cenu za dodávku zemního plynu za třetí měsíc předcházející neoprávněnému přerušení či omezení dodávky zemního plynu




Za neoprávněné přerušení či omezení dodávky zemního plynu se považuje každé přerušení či omezení dodávky, které není učiněno v souladu s čl. IX. této Smlouvy.


- 10.3. Zaplacením smluvní pokuty není dotčen nárok Zákazníka na náhradu škody, pokud z příslušného ujednání o smluvní pokutě v této Smlouvě nevyplývá jiný způsob řešení.
- 10.4. Smluvní pokuta je splatná ve lhůtě 14  kalendářních dnů po obdržení daňového dokladu (faktury) s vyčíslením smluvní pokuty.

Článek XI.

Oznámení

- 11.1. Jakékoli oznámení, žádost či jiné sdělení, jež má být učiněno či dáno Smluvní straně dle této Smlouvy, bude učiněno či dáno písemně.
- 11.2. Kontaktní osoba pro komunikaci ve věcech plnění této Smlouvy Zákazníka je uvedena v Příloze č.1.
- 11.3. Kontaktní osobou pro komunikaci ve věcech plnění této Smlouvy Dodavatele je:

Jméno a příjmení:	Jiří Kunc
Funkce:	manažer pro veřejné zakázky a el. aukce
Adresa:	Praha 1 – Nové město, Národní 37, PSČ 
E-mail:	
tel.:	
ID datové schránky:	au7cgsv

- 11.4. Výše uvedené kontaktní údaje mohou být měněny jednostranným písemným oznámením doručeným příslušnou Smluvní stranou druhé Smluvní straně s tím, že taková změna se stane účinnou uplynutím 5  pracovních dnů od doručení takového oznámení příslušné Smluvní straně.
- 11.5. Smluvní strany se dohodly, že veškerá oznámení a písemnosti budou doručovány prostřednictvím jejich datových schránek, popř. prostřednictvím provozovatele poštovních služeb, popř. osobním doručením do podatelny Smluvní strany, není-li v této Smlouvě výslovně sjednáno jinak.

11.6. V případě odmítnutí převzetí zásilky od provozovatele poštovních služeb je za den doručení zásilky považován den, v němž k tomuto odmítnutí převzetí zásilky došlo.

Článek XII.

Rozhodné právo a soudní příslušnost

12.1. Smluvní strany sjednávají jako rozhodné české právo. Právní vztahy vyplývající z této Smlouvy se řídí právními předpisy České republiky.

12.2. V případě vzniku sporu mezi stranami se Smluvní strany zavazují o tomto sporu spolu jednat a hledat jeho smírné vyřešení. V případě, že na základě jednání nedojde k urovnání sporu mezi Smluvními stranami, přetrvávající spor bude řešen výhradně soudní cestou. Soudem příslušným pro řešení sporů mezi Smluvními stranami vzniklých z této Smlouvy se místní příslušnost věcně příslušného soudu I. stupně řídí obecným soudem dle sídla Zákazníka.

Článek XIII.

Odstoupení od Smlouvy

13.1. Smluvní strany sjednávají, že pro případ, kdy:

- a) burza EEX – NATURAL GAS MARKETS – Futures market data – platforma NCG (ke dni uzavření této Smlouvy dostupné na <https://www.powernext.com/futures-market-data>) zanikne, nebo
- b) pokud dojde k ukončení činnosti burzy EEX – NATURAL GAS MARKETS – Futures market data – platforma NCG (ke dni uzavření této Smlouvy dostupné na <https://www.powernext.com/futures-market-data>), nebo
- c) pokud se v průběhu postupného nákupu změní výrazným způsobem podmínky nákupu zemního plynu,

je Zákazník oprávněn od této Smlouvy písemně odstoupit.

13.2. Odstoupení od Smlouvy je účinné okamžikem doručení písemného oznámení o odstoupení druhé Smluvní straně; k tomuto okamžiku tato Smlouva zaniká. Pro případ odstoupení od této Smlouvy se Smluvní strany dohodly, že si nebudou vracet již poskytnutá plnění.

Článek XIV.

Ostatní ujednání

- 14.1. Dodavatel prohlašuje, že tuto Smlouvu uzavírá v souvislosti s vlastním podnikáním a nepovažuje se za slabší stranu ve smyslu ustanovení § 433 NOZ.
- 14.2. Dodavatel prohlašuje, že bude zachovávat mlčenlivost o všech skutečnostech, o nichž se dozvěděl v souvislosti s touto smlouvou.
- 14.3. Dodavatel si je vědom zákonné povinnosti Zákazníka, respektive Centrálního zadavatele, uveřejnit na svém profilu tuto Smlouvu, včetně všech jejích případných změn a dodatků, výši skutečně uhrazené ceny za plnění této Smlouvy podle ustanovení § 219 ZZVZ. Dodavatel prohlašuje, že při uveřejnění dalších informací, které zákon požaduje, poskytne Zákazníkovi, případně Centrálnímu zadavateli řádnou součinnost.
- 14.4. Uzavřením této Smlouvy a jejím následným plněním souhlasí Dodavatel s tím, že Zákazník bude s výše uvedenými informacemi nakládat výše uvedeným způsobem.
- 14.5. Smluvní strany souhlasí s uvedením této Smlouvy v Centrální evidenci smluv (CES) vedené hl. městem Prahou, která je veřejně přístupná a obsahuje informace o smluvních stranách, předmětu smlouvy, číselném označení smlouvy, datu jejího podpisu a její úplný text.
- 14.6. Smluvní strany prohlašují, že skutečnosti uvedené v této Smlouvě nepovažují za obchodní tajemství ve smyslu ustanovení § 504 NOZ a udělují svolení k jejich užití a zveřejnění bez stanovení jakýchkoliv dalších podmínek.
- 14.7. Dodavatel tímto bere na vědomí, že v souvislosti s plněním této Smlouvy je osobou povinnou spolupůsobit při výkonu finanční kontroly ve smyslu ustanovení § 2 písm. e) zákona č. 320/2001 Sb., o finanční kontrole ve veřejné správě a o změně některých zákonů (zákon o finanční kontrole), ve znění pozdějších předpisů (dále jen pod označením „**ZoFK**“). Dodavatel se zavazuje poskytnout neprodleně veškerou součinnost jakémukoliv subjektu za účelem splnění povinností plynoucích ze ZoFK. Toto spolupůsobení je povinen zajistit i u svých případných poddodavatelů.
- 14.8. Dodavatel bere na vědomí, že Zákazník je povinen na dotaz třetí osoby poskytovat informace v souladu se zákonem č. 106/1999 Sb., o svobodném přístupu k informacím, ve znění pozdějších

předpisů, a souhlasí s tím, aby veškeré informace obsažené v této Smlouvě byly v souladu s citovaným zákonem poskytnuty třetím osobám, pokud tyto o ně požádají.

14.9. Smluvní strany se zavazují vzájemně spolupracovat, poskytovat si veškerou nutnou součinnost potřebnou pro řádné plnění této Smlouvy a vzájemně se informovat o všech důležitých skutečnostech týkajících se této Smlouvy, zejména o okolnostech, které by mohly způsobit ohrožení jejího plnění.

14.10. Dodavatel nese nebezpečí změny okolností ve smyslu ustanovení § 1765 odst. 2 NOZ.

14.11. Smluvní strany se dále dohodly, že:

- a) marné uplynutí dodatečné lhůty k plnění nemá za následek automatické odstoupení od této Smlouvy;
- b) jakákoli odpověď s dodatkem nebo odchylkou není přijetím nabídky na uzavření této Smlouvy, přičemž toto ujednání platí i pro uzavírání dodatků k této Smlouvě a ustanovení § 1740 odst. 3 NOZ se na tuto Smlouvu nebo provedení její změny nepoužije;
- c) připouští-li v této Smlouvě použitý výraz různý výklad, nevyloží se v pochybnostech k tíži toho, kdo výrazu použil jako první;
- d) obecné ani zvláštní zvyklosti nemají přednost před ustanoveními právních předpisů, od nichž se lze odchýlit.

Článek XV.

Společná a závěrečná ustanovení





15.1. Tato Smlouva se uzavírá na dobu určitou, a to na dobu od **1. 1. 2021 od 06:00 hodin do 06:00 hod. 1. 1. 2024.**

15.2. Smluvní strany vylučují možnost automatické prolongace této Smlouvy.

15.3. V souladu s ustanovením § 43 odst. 1 zákona č. 131/2000 Sb., o hlavním městě Praze, ve znění pozdějších předpisů, tímto hlavní město Praha potvrzuje, že uzavření této Smlouvy bylo schváleno usnesením Rady hlavního města Prahy č. 1744 ze dne 24.8.2020.

15.4. Tato Smlouva nabývá platnosti dnem podpisu oběma Smluvními stranami a účinnosti dnem 1. 1. 2021; před tímto datem bude tato Smlouva uveřejněna v registru smluv dle ustanovení § 6

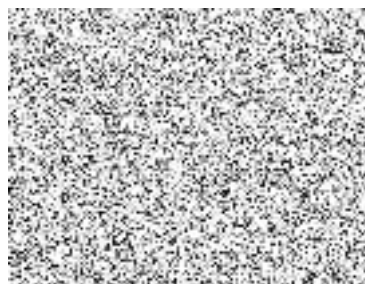
zák. č. 340/2015 Sb., o zvláštních podmínkách účinnosti některých smluv, uveřejňování těchto smluv a o registru smluv (zákon o registru smluv), ve znění pozdějších předpisů. Uveřejnění v registru smluv zajistí Zákazník.

- 15.5. Dodavatel není oprávněn postoupit nebo převést žádné ze svých práv nebo povinností z této Smlouvy na jakýkoli třetí subjekt bez písemného souhlasu Zákazníka.
- 15.6. Dodavatel není oprávněn provádět jakékoliv započtení svých pohledávek vůči jakýmkoliv pohledávkám Zákazníka, dát do zástavy či postoupit své pohledávky a závazky plynoucí z této Smlouvy třetím osobám bez předchozího písemného souhlasu Zákazníka, a to ani částečně.
- 15.7. Dodavatel se zavazuje bez zbytečného odkladu oznámit Zákazníkovi svůj úpadek či hrozbu jeho vzniku. Zákazník je v případě podezření na úpadek Dodavatele nebo jeho hrozbu oprávněn odvést částku DPH z uskutečněného zdanitelného plnění přímo správci daně v souladu s ustanovením § 109 a § 109a ZDPH. V takovém případě tuto skutečnost Zákazník bez zbytečného odkladu oznámí Dodavateli. Úhradou DPH na účet správce daně se pohledávka Dodavatele vůči Zákazníkovi v částce uhrazené DPH považuje bez ohledu na ustanovení Smlouvy za uhrazenou. Zároveň Dodavatel neprodleně oznámí, zda takto provedená platba je evidována jeho správcem daně.
- 15.8. V případě, že některé z ustanovení této Smlouvy je nebo se stane neplatným, nevymahatelným nebo neúčinným, nemá toto vliv na platnost, vymahatelnost a účinnost ostatních ustanovení Smlouvy. Smluvní strany se zavazují nahradit do 10  pracovních dnů po doručení výzvy příslušné Smluvní strany neplatné, neúčinné nebo nevymahatelné ustanovení této Smlouvy ustanovením novým se stejným nebo podobným obsahem, případně uzavřít novou smlouvu.
- 15.9. Nedílnou, avšak nikoli nutně pevně spojenou, součástí této Smlouvy je její příloha:
- a) Příloha č. 1 - Seznam odběrných míst.
- 15.10. Veškeré změny a dodatky k této Smlouvě lze činit pouze písemnou formou, přičemž tyto musí být vzestupně očíslovány a podepsány oběma Smluvními stranami, s výjimkou oznámení změn dle čl. XI. této Smlouvy.
- 15.11. Tato Smlouva je vyhotovena ve 3  stejnopisech s platností originálu, přičemž Zákazník obdrží 2  vyhotovení a Dodavatel 1  vyhotovení.

15.12.Smluvní strany prohlašují, že si Smlouvu před podpisem přečetly, porozuměly Smlouvě i všem jejím jednotlivým ustanovením a používaným pojmům a obratům a souhlasí s celým jejím obsahem, který vyjadřuje jejich pravou a svobodnou vůli, což stvrzují svými podpisy.

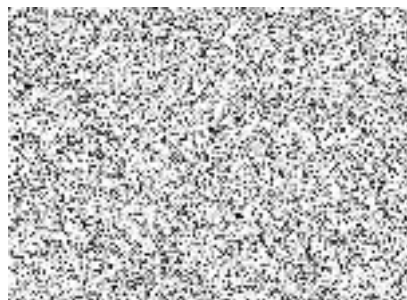
V Praze dne

Zákazník: Jedličkův ústav a Mateřská škola a Základní
škola a Střední škola



V Praze dne

Dodavatel: Pražská plynárenská, a.s.



Aufgabe 1													Aufgabe 2													Aufgabe 3													Aufgabe 4													Aufgabe 5													Aufgabe 6													Aufgabe 7													Aufgabe 8													Aufgabe 9													Aufgabe 10													Aufgabe 11													Aufgabe 12													Aufgabe 13													Aufgabe 14													Aufgabe 15													Aufgabe 16													Aufgabe 17													Aufgabe 18													Aufgabe 19													Aufgabe 20																																																																																																																																																																																																																																																																																																																																																																																																																																																																																																																																																																																																																																																																																																																																																																																
1	2	3	4	5	6	7	8	9	10	11	12	13	14	15	16	17	18	19	20	21	22	23	24	25	26	27	28	29	30	31	32	33	34	35	36	37	38	39	40	41	42	43	44	45	46	47	48	49	50	51	52	53	54	55	56	57	58	59	60	61	62	63	64	65	66	67	68	69	70	71	72	73	74	75	76	77	78	79	80	81	82	83	84	85	86	87	88	89	90	91	92	93	94	95	96	97	98	99	100	101	102	103	104	105	106	107	108	109	110	111	112	113	114	115	116	117	118	119	120	121	122	123	124	125	126	127	128	129	130	131	132	133	134	135	136	137	138	139	140	141	142	143	144	145	146	147	148	149	150	151	152	153	154	155	156	157	158	159	160	161	162	163	164	165	166	167	168	169	170	171	172	173	174	175	176	177	178	179	180	181	182	183	184	185	186	187	188	189	190	191	192	193	194	195	196	197	198	199	200	201	202	203	204	205	206	207	208	209	210	211	212	213	214	215	216	217	218	219	220	221	222	223	224	225	226	227	228	229	230	231	232	233	234	235	236	237	238	239	240	241	242	243	244	245	246	247	248	249	250	251	252	253	254	255	256	257	258	259	260	261	262	263	264	265	266	267	268	269	270	271	272	273	274	275	276	277	278	279	280	281	282	283	284	285	286	287	288	289	290	291	292	293	294	295	296	297	298	299	300	301	302	303	304	305	306	307	308	309	310	311	312	313	314	315	316	317	318	319	320	321	322	323	324	325	326	327	328	329	330	331	332	333	334	335	336	337	338	339	340	341	342	343	344	345	346	347	348	349	350	351	352	353	354	355	356	357	358	359	360	361	362	363	364	365	366	367	368	369	370	371	372	373	374	375	376	377	378	379	380	381	382	383	384	385	386	387	388	389	390	391	392	393	394	395	396	397	398	399	400	401	402	403	404	405	406	407	408	409	410	411	412	413	414	415	416	417	418	419	420	421	422	423	424	425	426	427	428	429	430	431	432	433	434	435	436	437	438	439	440	441	442	443	444	445	446	447	448	449	450	451	452	453	454	455	456	457	458	459	460	461	462	463	464	465	466	467	468	469	470	471	472	473	474	475	476	477	478	479	480	481	482	483	484	485	486	487	488	489	490	491	492	493	494	495	496	497	498	499	500	501	502	503	504	505	506	507	508	509	510	511	512	513	514	515	516	517	518	519	520	521	522	523	524	525	526	527	528	529	530	531	532	533	534	535	536	537	538	539	540	541	542	543	544	545	546	547	548	549	550	551	552	553	554	555	556	557	558	559	560	561	562	563	564	565	566	567	568	569	570	571	572	573	574	575	576	577	578	579	580	581	582	583	584	585	586	587	588	589	590	591	592	593	594	595	596	597	598	599	600	601	602	603	604	605	606	607	608	609	610	611	612	613	614	615	616	617	618	619	620	621	622	623	624	625	626	627	628	629	630	631	632	633	634	635	636	637	638	639	640	641	642	643	644	645	646	647	648	649	650	651	652	653	654	655	656	657	658	659	660	661	662	663	664	665	666	667	668	669	670	671	672	673	674	675	676	677	678	679	680	681	682	683	684	685	686	687	688	689	690	691	692	693	694	695	696	697	698	699	700	701	702	703	704	705	706	707	708	709	710	711	712	713	714	715	716	717	718	719	720	721	722	723	724	725	726	727	728	729	730	731	732	733	734	735	736	737	738	739	740	741	742	743	744	745	746	747	748	749	750	751	752	753	754	755	756	757	758	759	760	761	762	763	764	765	766	767	768	769	770	771	772	773	774	775	776	777	778	779	780	781	782	783	784	785	786	787	788	789	790	791	792	793	794	795	796	797	798	799	800	801	802	803	804	805	806	807	808	809	810	811	812	813	814	815	816	817	818	819	820	821	822	823	824	825	826	827	828	829	830	831	832	833	834	835	836	837	838	839	840	841	842	843	844	845	846	847	848	849	850	851	852	853	854	855	856	857	858	859	860	861	862	863	864	865	866	867	868	869	870	871	872	873	874	875	876	877	878	879	880	881	882	883	884	885	886	887	888	889	890	891	892	893	894	895	896	897	898	899	900	901	902	903	904	905	906	907	908	909	910	911	912	913	914	915	916	917	918	919	920	921	922	923	924	925	926	927	928	929	930	931	932	933	934	935	936	937	938	939	940	941	942	943	944	945	946	947	948	949	950	951	952	953	954	955	956	957	958	959	960	961	962	963	964	965	966	967	968	969	970	971	972	973	974	975	976	977	978	979	980	981	982	983	984	985	986	987	988	989	990	991	992	993	994	995	996	997	998	999	1000