

obchodní společnost

KV Medic s.r.o.,

identifikační číslo 03972496,

se sídlem Dělnická 932/5, Rybáře, 360 05 Karlovy Vary,

zapsaná v obchodním rejstříku pod spisovou značkou C 30820 vedenou u Krajského soudu v Plzni

zastoupena MUDr. Milenou Skuhravou, jednatelkou

(dále též „**Poskytovatel**“)

a

obchodní firma/název: Základní škola Dukelských hrdinů Karlovy Vary, Moskevská 25, příspěvková organizace

identifikační číslo: 70933766

adresa sídla: Moskevská 1117/25, 360 01 Karlovy Vary

údaj o zápise v obchodním rejstříku/jiné evidenci: obchodní rejstřík, vedený Krajským soudem v Plzni oddíl Pr, vložka 112



údaje o zástupci: Mgr. Bc. Eva Doušová, ředitelka školy

(dále též „**Zaměstnavatel**“),

uzavírají tuto

SMLOUVU O POSKYTOVÁNÍ PRACOVNĚLÉKAŘSKÝCH SLUŽEB

(dále též jen „**Smlouva**“):

I. Předmět Smlouvy

- 1.1. Poskytovatel prohlašuje, že je poskytovatelem pracovnílékařských služeb ve smyslu § 54 zákona č. 373/2011 Sb., o specifických zdravotních službách, v rozhodném znění (dále též „**ZSS**“).
- 1.2. Poskytovatel se zavazuje poskytovat pro Zaměstnavatele pracovnílékařské služby ve smyslu § 53 a násl. ZSS. Zaměstnavatel je především povinen poskytnout Poskytovateli veškerou součinnost potřebnou k poskytování pracovnílékařských služeb a uhradit dohodnutou cenu pracovnílékařských služeb.

II. Vymezení pracovnílékařských služeb a jejich cena

- 2.1. Poskytovatel bude provádět pracovnílékařské prohlídky [§ 57 odst. 1 písm. c) bod 1. ZSS, tato jednotlivá prohlídka dále též „**Prohlídka**“]. Prohlídka bude provedena na základě předchozí telefonické objednávky Zaměstnavatele v místě sídla Poskytovatele a v čase stanoveném Poskytovatelem. Cena za Prohlídku je sjednána v příloze č. 1 Smlouvy.
- 2.2. Poskytovatel bude provádět pravidelný dohled na pracovištích Zaměstnavatele a nad pracemi vykonávanými zaměstnanci [§ 57 odst. 1 písm. c) bod 2. ZSS]. Dohled bude proveden pouze na žádost Zaměstnavatele, a to v termínu následně odsouhlaseném mezi Poskytovatelem a Zaměstnavatelem. Cena za tento jeden vykonaný dohled je sjednána v příloze č. 1 Smlouvy.
- 2.3. Další pracovnílékařské služby, než uvedené v čl. 2.1. a 2.2. Smlouvy (například poradenství a školení dle § 53 odst. 1 ZSS), bude Poskytovatel poskytovat na výzvu Zaměstnavatele, a to na základě dílčí

písemné dohody se Zaměstnavatelem, ve které budou ujednány podmínky poskytnutí konkrétní pracovnělékařské služby, včetně termínu jejího poskytnutí a ceny za tuto službu.

III. Úhrada ceny pracovnělékařských služeb

- 3.1. Cenu pracovnělékařských služeb poskytnutých v příslušném kalendářním měsíci, vyúčtuje Poskytovatel Zaměstnavateli fakturou, ve které specifikuje poskytnuté pracovnělékařské služby. Vyúčtovanou cenu pracovnělékařských služeb Zaměstnavatel uhradí nejpozději **do 15. dne kalendářního měsíce následujícího** po měsíci, v němž byly pracovnělékařské služby poskytnuty, a to na bankovní účet na faktuře uvedený.

IV. Doba trvání Smlouvy

- 4.1. Tato Smlouva je uzavírána na **dobu neurčitou**.
- 4.2. Kterákoliv ze smluvních stran je oprávněna tuto Smlouvu kdykoliv písemně vypovědět, a to i bez uvedení důvodu. Výpovědní doba činí dva měsíce a počíná běžet prvního dne kalendářního měsíce následujícího po měsíci, v němž byla písemná výpověď doručena druhé smluvní straně. Uplynutím výpovědní doby Smlouva zaniká.

V. Další práva a povinnosti smluvní stran

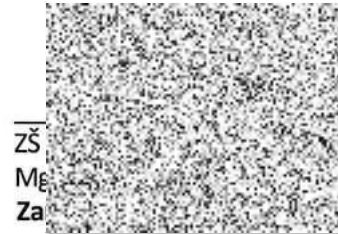
- 5.1. Zaměstnavatel je povinen poskytnout Poskytovateli veškeré informace potřebné k plnění povinností Poskytovatele dle Smlouvy, ZSS a dalších příslušných právních předpisů, a to jakmile bude o jejich poskytnutí Poskytovatelem požádán.
- 5.2. Zaměstnavatel je povinen poskytnout Poskytovateli všechny informace potřebné k posouzení ochrany zdraví svých zaměstnanců při výkonu práce, k hodnocení a prevenci rizik možného ohrožení zdraví a života při výkonu práce, včetně výsledků měření faktorů pracovních podmínek na pracovišti a jiné potřebné informace, jakož i poskytnout Poskytovateli technickou dokumentaci strojů a jiných zařízení na pracovišti Zaměstnavatele, a to jakmile sám existenci takovéto informace (dokumentace) zjistí, či o její poskytnutí bude Poskytovatelem požádán
- 5.3. Zaměstnavatel je povinen vybavit zaměstnance či jinou osobu vysílanou k Poskytovateli za účelem vykonání Prohlídky řádně vyplněnou písemnou žádostí o provedení Prohlídky. Vzor této žádosti poskytne Zaměstnavateli Poskytovatel.
- 5.4. Zaměstnavatel je povinen předat Poskytovateli kopie veškerých listin (či ověřené kopie, bude-li to zapotřebí), které bude Poskytovatel potřebovat pro řádný výkon jeho činností dle Smlouvy či ZSS (například zápisy o provedených kontrolách či dozorech ze strany inspekce práce, krajské hygienické stanice atd.).
- 5.5. Zaměstnavatel je povinen do jednoho týdne od uzavření Smlouvy doručit Poskytovateli písemný seznam svých zaměstnanců s informacemi o charakteru jejich práce, kategorii jejich práce, pracovním zařazení a o provedených pracovnělékařských prohlídkách těchto zaměstnanců. Tento seznam obsahující aktuální údaje je Zaměstnavatel dále povinen doručit Poskytovateli každý kalendářní měsíc. Zaměstnavatel je povinen seznam upravit do podoby a uvést v něm další údaje dle požadavku Poskytovatele.
- 5.6. Zaměstnavatel je povinen neprodleně písemně informovat Poskytovatele o každé pracovní neschopnosti zaměstnance Zaměstnavatele delší, než čtyři týdny, či jiné události obdobného významu, aby před případným návratem tohoto zaměstnance do práce mohla být řádně a včas posouzena jeho způsobilost k výkonu práce.

- 5.7. Zaměstnavatel je povinen zajišťovat provedení Prohlídky ze strany Poskytovatele pro veškeré své zaměstnance, včetně zaměstnanců vykonávajících práce první kategorie ve smyslu § 37 zákona o č. 258/2000 Sb., o ochraně veřejného zdraví, v rozhodném znění.
- 5.8. Další práva a povinnosti smluvních stran upravuje ZSS a jiné příslušné právní předpisy (například § 2636 a násl. zákona č. 89/2012 Sb., občanský zákoník, v rozhodném znění), není-li v této Smlouvě sjednáno jinak.

VI. Závěrečná ustanovení

- 6.1. Smlouva nabývá platnosti a účinnosti okamžikem jejího uzavření.
- 6.2. Smlouva a veškeré právní vztahy, jakož i práva a povinnosti jakkoliv s touto Smlouvou související či na základě či v souvislosti s touto Smlouvou vzniklá, se dle shodné volby smluvních stran řídí a budou řídit právem České republiky.
- 6.3. Smluvní strany se zavazují vzájemně se včas a řádně informovat o všech podstatných skutečnostech, které mohou mít vliv na plnění dle Smlouvy a vyvinout potřebnou součinnost k plnění Smlouvy.
- 6.4. V případě, že některé ustanovení Smlouvy se – ať už vzhledem k platnému právnímu řádu, nebo vzhledem k jeho změnám – ukáže neplatným či neúčinným, zůstávají ostatní ustanovení touto skutečností nedotčena. Smluvní strany se zavazují takovéto ustanovení bez zbytečného odkladu nahradit takovým platným ujednáním, které bude nejvíce vystihovat účel a význam původního ustanovení. Totéž platí v případě, že by tato Smlouva byla neplatná jako celek. Poruší-li kterákoliv ze smluvních stran tuto svou povinnost, a nápravu nezjedná ani na písemnou výzvu druhé smluvní strany, může se druhá smluvní strana domáhat nahrazení příslušného projevu vůle první smluvní strany soudní cestou.
- 6.5. Ustanovení této Smlouvy jsou oddělitelná. Pokud bude kterékoli ustanovení této Smlouvy shledáno zcela nebo zčásti neplatné či neúčinné, platnost a účinnost zbývajících částí takového ustanovení a ostatních ustanovení této Smlouvy tím není dotčena.
- 6.6. Tato Smlouva představuje úplnou dohodu mezi smluvními stranami týkající se jejího předmětu a nahrazuje veškeré předchozí ústní či písemná ujednání smluvních stran ohledně předmětu Smlouvy.
- 6.7. Smlouvu lze měnit, doplňovat a rušit pouze písemně, a to včetně ujednání v tomto článku Smlouvy obsažených. Jakákoliv změna Smlouvy v jiné, než písemné formě, bude absolutně neplatná, a to bez ohledu na to, zda již bylo dle Smlouvy (případně v její změně či doplněné podobě) plněno či nikoliv.
- 6.8. Smlouva je sepsána ve dvou stejnopisech, z nichž každá ze smluvních stran obdržela po jednom.
- 6.9. **Ke dni uzavření této Smlouvy se ruší veškeré smlouvy o poskytování pracovnělékařských služeb, uzavřené dříve mezi smluvními stranami.**
- 6.10. Smluvní strany potvrzují autentičnost této Smlouvy a prohlašují, že si Smlouvu přečetly, s jejím obsahem souhlasí, že Smlouva byla uzavřena na základě pravdivých údajů, z jejich pravé a svobodné vůle a nebyla uzavřena v tísní ani za jinak jednostranně nevýhodných podmínek. Smluvní strany prohlašují, že neexistuje žádný důvod, kvůli kterému by tato Smlouva mohla být a/nebo by se mohla stát (zcela či částečně) neplatnou a/nebo (zcela či částečně) neúčinnou. Osoby tuto Smlouvu jménem příslušné smluvní strany, resp. v zastoupení příslušné smluvní strany, uzavírající prohlašují, že jsou oprávněny jménem, resp. za, příslušnou smluvní stranu takto jednat.
- 6.11. Součástí této Smlouvy je její příloha č. 1 – Ceník pracovnělékařských služeb dle Smlouvy.

V Karlových Varech
42 082
364
KV Medic s.r.o.
MUDr. Milena Šrámková
Poskytovatel



OLA
Karlovy Vary
26 084
Vary
ka školy