

Smlouva o spoluužívání vodního díla

uzavřená podle ustanovení § 1746 odst. 2 zákona č. 89/2012 Sb., občanský zákoník, ve
znění pozdějších předpisů

Povodí Moravy, s.p.

zapsaný v obchodním rejstříku vedeném Krajským soudem v Brně,
v oddíle A, vložka č. 13565
Sídlo: Dřevařská 932/11, Veveří, 602 00 Brno
IČO: 70890013
DIČ: CZ70890013
Bankovní spojení: Komerční banka, a.s., pobočka Brno – venkov
Číslo účtu: ██████████
Zastoupený: MVDr. Václavem Gargulákem, generálním ředitelem
(dále jen „**Povodí**“)

a

Fishing Baits, s.r.o.

zapsaný v obchodním rejstříku u Krajského soudu v Brně, oddíl C,
vložka 110224
Sídlo: Nové sady 988/2, Staré Brno, 602 00 Brno
IČO: 07828926
DIČ: CZ07828926
Bankovní spojení: Raiffeisenbank, a.s.
Číslo účtu: ██████████
Zastoupený: Milanem Lorencem, jednatelem
(dále jen „**spoluuživatel**“)

uzavírají níže uvedeného data tuto smlouvu o spoluužívání vodního díla (dále jen „smlouva“):

I.

Prohlášení smluvních stran

1. Povodí prohlašuje, že má na základě zákona č. 305/2000 Sb., o povodích, a zákona č. 77/1997 Sb., o státním podniku, oba ve znění pozdějších předpisů, právo hospodařit s majetkem České republiky, kromě jiného i
 - se stavbou vodního díla **Vodní nádrž Těšetice** nacházející se na vodním toku Únanovka, IDVT 10206143, ČHP 4-14-03-036, ř. km. 6,300 (dále jen „vodní nádrž Těšetice“),
 - se stavbou vodního díla **Bohuňovský rybník** nacházející se na vodním toku Únanovka, IDVT 10206143, ČHP 4-14-03-036, ř. km. 7,784 (dále jen „Bohuňovský rybník“),
(vodní nádrž Těšetice a vodní nádrž Bohuňovský rybník dále jen „vodní dílo“)
 - a dále s pozemky parc. č. 313/1, 313/9, 305/9, 313/13, k. ú. Kyjovice, parc. č. 622/28, 622/19, k. ú. Suchohrdly u Znojma, a parc. č. 316/1, 315/1, k. ú. Kyjovice, parc. č. 622/30, k. ú. Suchohrdly u Znojma (dále jen „pozemky Povodí“).

Vodní dílo je zakresleno v katastrální mapě, která tvoří přílohu č. 1 této smlouvy.

2. Pro vodní dílo Těšetice vydal Jm KNV, OVLHZ dne 9. 12. 1986 rozhodnutí o uvedení vodního díla do užívání č.j. Vod 3340/86-235.Zd. Pro Bohuňovský rybník vydal ONV Znojmo, OVLHZ dne 19. 9. 1984 rozhodnutí o uvedení vodního díla do užívání č. j. V Vod.1.060/235.1/84-ž.
5. Spoluuživatel je povinen bezodkladně, nejpozději však do 10 dnů od nastalé skutečnosti, informovat Povodí o všech skutečnostech, které mohou mít vliv na smluvní vztah sjednaný touto smlouvou.

II.

Předmět smlouvy

1. Povodí touto smlouvou přenechává spoluuživateli vodní dílo a pozemky Povodí do dočasného spoluužívání za podmínek v této smlouvě uvedených.
2. Účelem této smlouvy je stanovení podmínek k
 - a. spoluužívání vodního díla a pozemků Povodí a spolupráce na jeho ochraně při obhospodařování dle podmínek této smlouvy,
 - b. spolupráci smluvních stran při údržbě břehů a břehových porostů kolem vodního díla, přítoku do něj a odtoku z něj dle podmínek této smlouvy,
 - c. zajištění obsluhy, pravidelné kontroly a údržby vodního díla dle podmínek této smlouvy(dále jen „**předmět smlouvy**“).

III.

Úplata

1. Smluvní strany se dohodly, že úplata vyplývající z této smlouvy, bude každoročně plněna takto:
 - a. Za užívání vodního díla a pozemků Povodí je spoluuživatel povinen hradit Povodí úplatu. Výše úplaty je stanovena dohodou smluvních stran a činí 201 200 Kč za kalendářní rok.
 - b. Úplata bude spoluuživatelem hrazena Povodí vždy na jeden rok dopředu, a to na účet Povodí, uvedený v záhlaví smlouvy na základě faktury, vystavené Povodím a zasláné na adresu spoluuživatele, uvedenou v záhlaví smlouvy. V případě, že smluvní vztah bude ukončen před uplynutím doby, na kterou byla úplata uhrazena, bude poměrná část úplaty vrácena spoluuživateli na účet, uvedený v záhlaví smlouvy, a to do 30 dnů od ukončení smluvního vztahu.
2. Smluvní strany se dohodly na automatickém zvyšování úplaty o příslušné procento, odpovídající kladnému vývoji indexu spotřebitelských cen vyhlášenému Českým statistickým úřadem za předchozí kalendářní rok a to vždy s účinností od 1. ledna příslušného kalendářního roku. Základem pro výpočet inflačního nárůstu je částka úplaty platná v předchozím kalendářním roce.
3. V případě prodloužení spoluuživatele s úhradou úplaty má Povodí právo účtovat spoluuživateli úrok z prodloužení v dohodnuté výši 0,5 % z dlužné částky za každý započatý den prodloužení.

IV.

Doba trvání smlouvy

1. Smluvní strany se dohodly, že tato smlouva se uzavírá na dobu určitou, a to od 1. 1. 2021 do 31. 12. 2025.
2. Dojde-li na vodním díle k mimořádným událostem, které budou v příčinné souvislosti se spoluužíváním předmětu smlouvy ze strany spoluuživatele, nebo budou-li porušeny ze strany spoluuživatele sjednané zásady této smlouvy, projedná Povodí tyto mimořádné události, případně porušení zásad této smlouvy, se spoluuživatelem. Spoluuživatel je povinen zjednat bezodkladně nápravu a přijmout taková opatření, která znemožní vznik dalších mimořádných událostí nebo porušení sjednaných podmínek této smlouvy.
3. Pokud bude docházet opakovaně k mimořádným událostem, které budou v příčinné souvislosti se spoluužíváním předmětu smlouvy, nebo budou-li porušeny sjednané podmínky této smlouvy a po jejich projednání nebude ze strany spoluuživatele zjednána náprava, je oprávněno Povodí okamžitě jednostranně odstoupit od této smlouvy.
4. Před ukončením sjednané doby podle odstavce 1 tohoto článku vztah založený touto smlouvou zaniká:
 - a. dohodou,
 - b. výpovědí,
 - c. dnem zániku spoluuživatele,
 - d. odstoupením od smlouvy ze strany Povodí mimo jiné v těchto případech:
 - i. dostane-li se spoluuživatel do prodlení se splněním kterékoliv z povinností dle této smlouvy na dobu delší než 30 kalendářních dnů,
 - ii. poruší-li spoluuživatel opakovaně některou z povinností stanovenou touto smlouvou,
 - iii. při podstatném porušení této smlouvy. Za podstatné porušení smlouvy se považuje porušení povinností, stanovených v čl. VI a čl. IV odst. 3 této smlouvy.
 - iv. bude-li ve vztahu k vodnímu dílu poskytnuta Povodí dotace či obdobné plnění, jehož podmínky vylučují užívání třetí osobou.
5. Odstoupení od smlouvy musí být učiněno v písemné formě. Účinky odstoupení od smlouvy nastávají ke dni doručení odstoupení druhé smluvní straně. Spoluuživatel je povinen do 30 dní po odstoupení od smlouvy veškerá oprávnění vydaná v jeho prospěch týkající se předmětu smlouvy předat Povodí, vodní dílo v uvedené lhůtě vyklidit a předat jej protokolárně Povodí.
6. Povodí je dále oprávněno tuto smlouvu vypovědět, a to i bez udání důvodu. Výpověď musí být učiněna písemně. Výpovědní doba činí 6 měsíců a počíná běžet od prvního dne následujícího měsíce po doručení výpovědi spoluuživateli.
7. V případě ukončení smluvního vztahu před uplynutím sjednané doby bude spoluuživateli vrácena v poměrné výši úplata za spoluužívání vodního díla.
8. V případě využití vodního díla pro účely chovu ryb se neuplatní ustanovení čl. IV odst. 6. a odst. 7 této smlouvy a smluvní strany si sjednávají oprávnění pro spoluuživatele slovit rybí obsádku v nejbližším klimaticky příznivém termínu, a to nejpozději do 31. 10. příslušného roku. Spoluuživatel se zavazuje o této skutečnosti písemně informovat vedoucího příslušného provozu Povodí, a to v dostatečném předstihu nejméně 14 dní předem. Spoluuživatel se současně zavazuje splnit ohlašovací povinnost výlovu dle příslušných ustanovení manipulačního řádu. Smluvní vztah v tomto případě bude ukončen ke dni slovení.

9. Obnovení smlouvy ve smyslu § 2230 zákona č. 89/2012 Sb., občanský zákoník, je vyloučeno.

V.

Oprávnění a povinnosti Povodí

1. Povodí se zavazuje provozovat vodní dílo tak, aby byly v rámci platného manipulačního a provozního řádu vytvářeny vhodné podmínky k zajištění předmětu smlouvy.
2. Povodí je oprávněno bez předchozího upozornění omezit spoluužívání vodního díla v následujících případech:
 - a. při živelných pohromách a mimořádných situacích, pokud to vyžaduje veřejný zájem,
 - b. v havarijních případech, které je nutno z hlediska správce toku okamžitě řešit,
 - c. na základě rozhodnutí vodoprávního úřadu (například o mimořádné manipulaci),
 - d. v případě porušení povinností ze strany spoluuživatele.

Ve sporných případech se budou smluvní strany řídit rozhodnutím příslušného vodoprávního úřadu.

3. Provádění plánovaných oprav, údržbových a revizních prací oznámí Povodí spoluuživateli nejméně 30 kalendářních dnů předem. Veškeré náklady spojené s případným odlovem, či omezením užívání jdou k tíži spoluuživatele.
4. Povodí je povinno předat spoluuživateli vodní dílo včetně dokladů potřebných k jeho řádnému užívání a provozování. Předání vodního díla zajistí provoz Znojmo jakožto přímý správce vodního díla.
5. Povodí je povinno zajistit spoluuživateli plný a nerušený výkon práv spojených s užíváním a provozováním vodního díla, s výjimkou případů uvedených v odst. 2 tohoto článku.
6. Povodí je povinno provádět na vodním díle v souladu se zákonem č. 254/2001 Sb., vodní zákon, v platném znění, technicko-bezpečnostní dohled.
7. Nejedná-li se o podstatné porušení této smlouvy, Povodí upozorní písemně spoluuživatele na porušení povinností vyplývajících z této smlouvy nebo z obecně závazných předpisů, o nichž se Povodí dozvědělo, a stanoví mu přiměřenou lhůtu k nápravě.
8. Povodí má právo kdykoliv vstupovat na vodní dílo, kontrolovat jeho stav a dodržování povinností vyplývajících z této smlouvy a obecně závazných právních předpisů.
9. Povodí neodpovídá spoluuživateli za škody vzniklé z provozních a vodohospodářských důvodů nebo způsobené spoluuživateli jinou osobou, ani za úrazy či jiné újmy na zdraví vzniklé při užívání vodního díla a jeho nejbližšího okolí.
10. Povodí neodpovídá spoluuživateli ani třetím osobám nacházejícím se na vodním díle za případné škody (včetně škod na majetku) vzniklé v důsledku neodvratitelných událostí a dále ani za škody způsobené na majetku spoluuživatele rozlitím vody, dále vysokým či nízkým stavem vody v toku, v důsledku ledových jevů, naplavenin apod., a dále jednáním třetích osob.
11. Povodí nenesе žádnou odpovědnost za znemožněný či neúplný požitk z předmětu smlouvy a dále za škody způsobené na technickém vybavení spoluuživatele při provádění činností vyplývajících z této smlouvy. Povinností spoluuživatele je zvolit vhodné technické vybavení a mechanizaci s ohledem na stav vodního díla a komunikací.

12. Povodí nenese žádnou odpovědnost za vznik jakékoliv škody třetím osobám, dále na zvířatech a chráněných živočiších, způsobené v důsledku činnosti spoluuživatele prováděné na základě této smlouvy.

VI.

Oprávnění a povinnosti spoluuživatele

1. Spoluuživatel se zavazuje, že bude plně respektovat a nebude jakkoli rušit či omezovat užívání vodního díla ze strany Povodí.
2. Spoluuživatel se zavazuje, že bude užívat vodní dílo v souladu s touto smlouvou, platným manipulačním a provozním řádem a plánem cyklické údržby vodního díla, který tvoří přílohu č. 2 této smlouvy, platnými právními předpisy a místními předpisy.
3. Spoluuživatel se zavazuje, že bude provádět a je plně odpovědný za veškeré manipulace na uvedeném vodním díle (v souladu s platným manipulačním řádem), a že dále bude provádět základní drobnou údržbu na tomto vodním díle v souladu s plánem cyklické údržby.
4. Spoluuživatel se zavazuje udržovat při výkonu svého oprávnění plynoucího z této smlouvy vodní dílo v řádném stavu s plnou odpovědností za způsobené škody.
5. Spoluuživatel se zavazuje oznamovat Povodí všechny skutečnosti, které jsou v rozporu s touto smlouvou, případně příslušnými právními předpisy.
6. Jakost vody ve vodním díle i ve vodním toku pod vodním dílem nesmí být jakkoli zhoršována.
7. Spoluuživatel není oprávněn provozovat či umožnit na vodním díle plavbu motorových plavidel. Spoluuživatel se zavazuje neprovozovat na vodním díle žádné činnosti, které by mohly ohrozit obecné nakládání s povrchovými vodami.
8. Spoluuživatel se zavazuje, že nepodá k příslušnému rybářskému orgánu podnět k zahájení řízení o vyhlášení nebo změně rybářského revíru ani k povolení výkonu rybářského práva na vodním díle podle zákona č. 99/2004 Sb., o rybníkářství, výkonu rybářského práva, rybářské strážní, ochraně mořských rybolovných zdrojů a o změně některých zákonů (zákon o rybářství), ve znění pozdějších předpisů.
9. Spoluuživatel je povinen oznámit bez zbytečného odkladu Povodí veškeré změny, které nastaly v a na vodním díle, a to jak zapříčiněním spoluuživatele, tak i bez jeho vlivu a vůle. Neprodleně je spoluuživatel povinen ohlásit Povodí zjištěný úhyn ryb, změny v chování ryb, znečištění vody a obdobné závažné skutečnosti. Oznamovací povinnost plní spoluuživatel na dispečink Povodí, tel. č. 541 211 737, 541 637 250.
10. Spoluuživatel není oprávněn dále přenechat vodní dílo či jeho část do užívání třetí osoby.
11. Spoluuživatel je povinen udržovat vodní dílo v čistotě a dbát, aby na něm a okolních pozemcích nebyly odkládány odpadky a nepotřebné předměty.
12. Spoluuživatel je povinen odstraňovat a likvidovat předměty a hmoty zachycené či naplavené na vodním díle a nakládat s tímto odpadem v souladu se zákonem o odpadech, v platném znění.
13. Spoluuživatel je povinen čistit manipulační objekty, šachty a odvodňovací příkopy.
14. Spoluuživatel je povinen bez zbytečného odkladu oznámit Povodí potřebu oprav, které musí být na vodním díle provedeny.
15. Spoluuživatel je povinen v případě zjištění poškození provozních objektů vodního díla třetími osobami toto nahlásit bezprostředně po zjištění poškození Policii ČR a Povodí.

16. Spoluuživatel je povinen vést průběžně provozní deník, který bude obsahovat minimálně následující údaje:

- základní identifikační údaje spoluuživatele (zejm. název, sídlo, IČO), včetně jmenného seznamu osob oprávněných zapisovat do provozního deníku,
- základní identifikační údaje Povodí (zejm. název, sídlo, IČO), včetně jmenného seznamu osob oprávněných zapisovat do provozního deníku,
- seznam dokladů nutných k provozování vodního díla (např. manipulační řád, provozní řád, revize, provozní předpisy technických zařízení, požární knihy, apod.)

Do provozního deníku je spoluuživatel povinen zapisovat všechny skutečnosti rozhodné pro spoluužívání vodního díla, vč. počasí. Všechny listy provozního deníku musí být číslovány. V provozním deníku nesmí být vynechaná volná místa. Zápisy do provozního deníku musí být prováděny čitelně, a to formou záznamů, ve stanoveném časovém intervalu dle provozního a manipulačního řádu. Originály zápisů budou předkládány Povodí Moravy 1x měsíčně, pokud se strany písemně nedohodnou jinak.

Provozní deník musí být v pracovní dny přístupný k nahlédnutí Povodí Moravy, případně jiným osobám, které Povodí Moravy určí.

17. Spoluuživatel je povinen dbát pokynů správce vodního toku v případě mimořádné manipulace s vodou, zejména při mimořádných situacích na vodním toku a vodním díle.

18. Spoluuživatel není oprávněn bez výslovného písemného souhlasu Povodí umisťovat na pozemky, stavby nebo objekty vodního díla jakákoli svá zařízení a provádět stavební úpravy.

19. Spoluuživatel odpovídá Povodí za škody vzniklé na vodním díle jeho zaviněním a škody, které vznikly v příčinné souvislosti s plněním dle této smlouvy.

20. Spoluuživatel se zavazuje dodržovat místní vyhlášky.

21. Spoluuživatel je povinen strpět omezení nebo přerušování užívání vodního díla z důvodu nezbytné údržby, oprav a úprav předmětu smlouvy, jakožto i v případech uvedených v čl. V odst. 2 této smlouvy. V případech dlouhodobějšího omezení užívání vodního díla se strany dohodnou na podmínkách omezení. Nedojde-li k dohodě o podmínkách omezení užívání, je Povodí oprávněno od smlouvy odstoupit.

22. Spoluuživatel přebírá odpovědnost za případná porušení obecně platných právních předpisů a ochraně životního prostředí, požárních ochraně, hygienických předpisů apod. po celou dobu trvání této smlouvy, která vzniknou v souvislosti s výkonem oprávnění dle této smlouvy, a zavazuje se k uhrazení všech poplatků a sankcí udělených formou správního rozhodnutí z důvodu porušení platných právních předpisů. Spoluuživatel se zavazuje provést na své náklady případné potřebné sanační práce s takovým porušením související.

23. Veškeré náklady spojené s běžným provozem a údržbou předmětu smlouvy, vyplývající z čl. VI této smlouvy, hradí výhradně spoluuživatel.

24. Spoluuživatel bere na vědomí a je srozuměn s tím, že **vodní nádrž Těšetice nelze vypustit**. Toto omezení platí po celou dobu spoluužívání vodního díla a jeho důvodem je pomalý nátok. Porušení tohoto ustanovení je podstatným porušením této smlouvy a Povodí má v takovém případě právo od této smlouvy odstoupit. Za každé jednotlivé porušení tohoto omezení, je spoluuživatel povinen zaplatit Povodí jednorázovou smluvní pokutu ve výši trojnásobku úplaty za spoluužívání stanovené v článku III. odst. 1. písm. a) této smlouvy. Smluvní pokuta je splatná do 5 dnů ode dne doručení výzvy k jejímu zaplacení na účet Povodí uvedený v záhlaví této smlouvy.

25. Spoluuživatel bere na vědomí a je srozuměn s tím, že **Bohuňovský rybník lze vypustit po předchozí manipulaci (po snížení hladiny) na vodním díle Těšetice v režimu 1x**

za 2 roky. Toto omezení platí po celou dobu spoluužívání vodního díla. Porušení tohoto ustanovení je podstatným porušením této smlouvy a Povodí má v takovém případě právo od této smlouvy odstoupit. Za každé jednotlivé porušení tohoto omezení, je spoluuživatel povinen zaplatit Povodí jednorázovou smluvní pokutu ve výši trojnásobku úplaty za spoluužívání stanovené v článku III. odst. 1 písm. a) této smlouvy. Smluvní pokuta je splatná do 5 dnů ode dne doručení výzvy k jejímu zaplacení na účet Povodí uvedený v záhlaví této smlouvy.

VII.

Kontaktní osoby

1. Kontaktní osobou Povodí je: [REDAKCE], vedoucí provozu Znojmo, telefon [REDAKCE].
2. Kontaktní osobou spoluuživatele je: Milan Lorenc, jednatel, tel.: [REDAKCE], e-mail: [REDAKCE].

VIII.

Závěrečná ustanovení

1. Pro případ, že tato smlouva neobsahuje výslovnou úpravu práv a povinností smluvních stran, řídí se právní vztah jí založený občanským zákoníkem, v platném znění, a ostatními obecně závaznými právními předpisy České republiky.
2. Adresy, uvedené v záhlaví smlouvy, jsou zároveň doručovacími adresami účastníků smlouvy.
3. Tato smlouva se vyhotovuje ve čtyřech stejnopisech majících povahu originálu, z nichž po dvou vyhotoveních obdrží každá ze smluvních stran.
4. Smluvní strany prohlašují, že souhlasí s případným poskytnutím textu této smlouvy v souladu se zákonem č. 106/1999 Sb., o svobodném přístupu k informacím, ve znění pozdějších předpisů.
5. Spoluuživatel je srozuměn s tím, že Povodí je povinno zveřejnit obraz smlouvy a jejích případných změn (dodatků) a dalších dokumentů od této smlouvy odvozených včetně metadat požadovaných k uveřejnění dle zákona č. 340/2015 Sb., o registru smluv, v platném znění. Zveřejnění smlouvy a metadat v registru smluv zajistí Povodí. Povodí má právo tuto smlouvu zveřejnit rovněž v pochybnostech o tom, zda tato smlouva zveřejnění podléhá či nikoliv.

Povodí současně upozorňuje spoluuživatele, že v souladu s ust. § 6 zákona o registru smluv nabývá smlouva účinnosti dnem uveřejnění, o čemž budou strany informovány.

6. Tuto smlouvu je možné změnit pouze vzestupně číslovanými písemnými dodatky podepsanými zástupci obou smluvních stran.
7. Smluvní strany tímto vzájemně prohlašují a stvrzují svými podpisy, že si smlouvu řádně přečetly a pochopily, a že ji uzavírají o své svobodné vůli.
8. Tato smlouva nabývá platnosti v okamžiku jejího podpisu všemi účastníky této smlouvy.

Přílohy:

1. Příloha č. 1 - snímek katastrální mapy
2. Příloha č. 2 - cyklický plán údržby vodního díla

Číslo smlouvy: 2511/2020-SML

V Brně dne

V Miroslavi dne

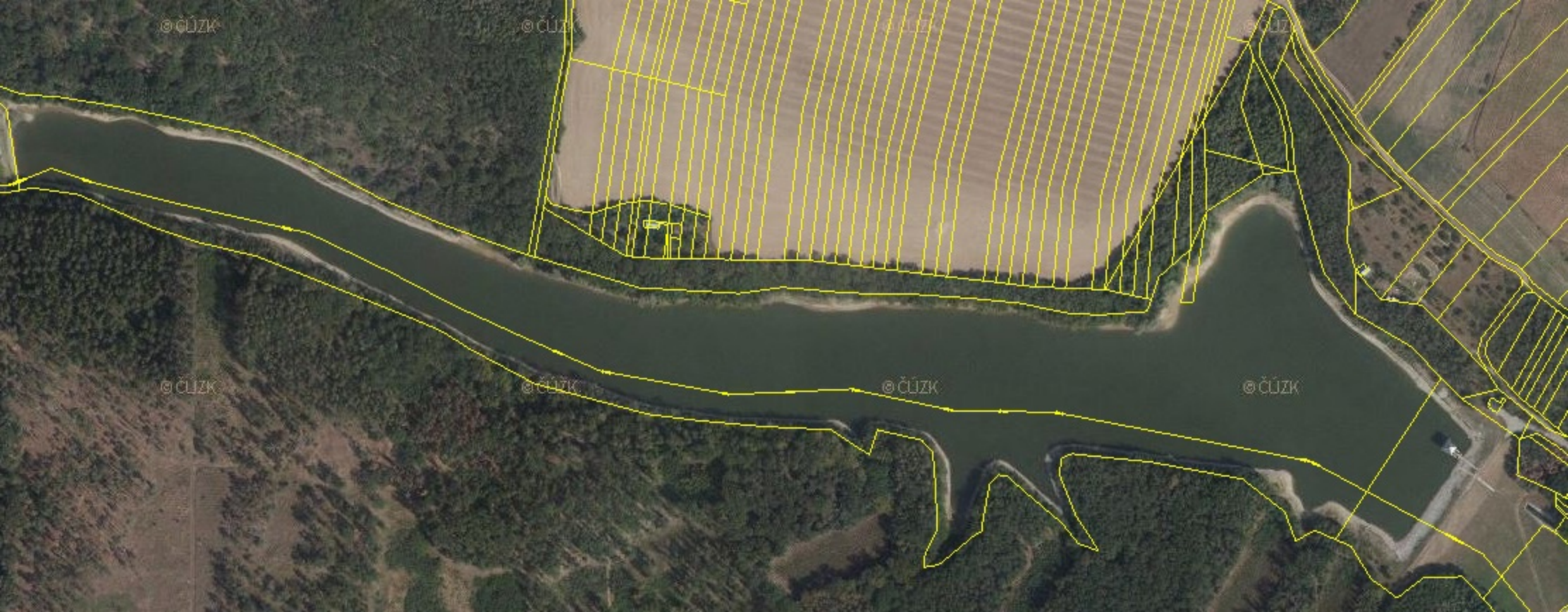
Za Povodí:

Za spoluuživatele:

.....
MVDr. Václav Gargulák
generální ředitel Povodí Moravy, s.p.

.....
Milan Lorenc
jednatel Fishing Baits, s.r.o.





CYKlickÁ ÚDRŽBA VODNÍ NÁDRŽE

VN Těšetice a Bohuňovský rybník

a) Údržba porostů a pozemků

Úseky sečení:

- sečení tělesa hráze Bohuňovského rybníku, odstraňování náletových rostlin z kamenných záhozů, obsečení betonových konstrukcí
 - pozemek parc. č. 315/1 v k. ú. Kyjovice; 1 800 m²
- sečení tělesa hráze VN Těšetice, pozemků pod hrází VN Těšetice, odstraňování náletových rostlin z kamenných záhozů a dlažeb, obsečení betonových konstrukcí, šachet a vývařiště
 - pozemek parc. č. 313/13 v k. ú. Kyjovice; 5 400 m²
 - pozemek parc. č. 304/3 v k. ú. Kyjovice; 2 798 m²
 - pozemek parc. č. 622/28 v k. ú. Suchohrdly u Znojma; 2 350 m²
 - pozemek parc. č. 622/20 v k. ú. Suchohrdly u Znojma; 1 150 m²

Celková výměra pozemků, na kterých bude prováděno sečení a údržba činí 13 498 m².

Sečení travního porostu

4 x za rok

- první seč bude provedena nejpozději do 31. 5., druhá seč nejpozději 30. 6., třetí seč nejpozději do 31. 8. a čtvrtá seč do 30. 9.

Odstraňování náletových dřevin

2 x ročně

- poprvé nejpozději do 31. 5., podruhé nejpozději do 30.9.

Likvidace vývrátů, zátarasů a naplavenin

1 x týdně

- odstraňování naplavenin z hráze, sdruženého objektu a vývařiště; vše v souladu s platnou legislativou.

Úklid pozemků

1 x týdně

- odstraňování odpadu po obvodu celé nádrže, přístupové cesty a ploch hráze + podhrází. Likvidace nasbíraného odpadu proběhne v souladu s platnou legislativou.

Terénní úpravy sečených ploch

1x měsíčně

- rozhrnování krtinců

b) Manipulace na vodním díle

- manipulace za účelem slovení rybí obsádky na Bohuňovském rybníku bude prováděna uživatelem, dle platného manipulačního a provozního řádu
- běžnou provozní manipulaci a manipulaci za povodňových stavů bude provádět Povodí Moravy – provoz Znojmo
- manipulaci na vodním díle za účelem slovení rybí obsádky provádí spoluuživatel tak, aby nedošlo ke škodám na pozemcích pod vodními díly v souladu s manipulačním řádem