

Smlouva o úpravě vztahů k budované splaškové kanalizaci

uzavřená jako inominátní smlouva ve smyslu § 1746 odst. 2 zákona č. 89/2012 Sb., občanského zákoníku, ve znění pozdějších předpisů

číslo smlouvy 843 / OIRM / 2020

(uzavření smlouvy schválilo zastupitelstvo města dne 09.11.2020
usn. č. 472/2020/ZM)

I. Smluvní strany

Objednatel: Město Příbram
Sídlo: Tyršova 108, 261 01 Příbram
IČO: 00243132
Zastoupen: Mgr. Janem Konvalinkou, starostou

Investor: BM LAND ČESKO s.r.o.
Sídlo: Tůrkova 1272/7, Chodov, 149 00 Praha 4
IČO: 04335686
DIČ: CZ04335686
Zastoupen: Janem Jerzy Papierzem, jednatelem
zapsaný u Městského soudu v Praze, sp. zn. C 246089

II. Předmět smlouvy

1. Investor v současné době realizuje stavební záměr „Obchodní centrum Příbram“, jehož uvedení do provozu se předpokládá v 01/2021. Součástí investice je mimo jiné stavební objekt SO 03 - Splašková kanalizace a rozvody v areálu (dále jen „SO 03“), jehož realizace je povolena Rozhodnutím o umístění stavby, které vydal MěÚ Příbram dne 17.04.2009 pod sp. zn. SZ MeUPB 73816/2008/SÚ/Ku a které nabylo právní moci dne 23.05.2009.
2. Výše popsany stavební objekt SO 03 je povolen v dimenzi DN 250 a je veden po pozemcích v k.ú. Příbram, parcelních čísel 3737/21; 3737/25; 4842/27; 988/3; 988/25; 3613/14; 3613/3; 3613/24; 3613/25; 3613/13. S vlastníky parcel jsou uzavřeny smlouvy o budoucím zřízení práva služebnosti pro uložení a údržbu splaškové kanalizace.
3. Realizace „SO 03“ má být provedena v souladu s projektovou dokumentací zpracovanou společností ATELIER A BRNO s.r.o., IČO: 25303287 (dále jen „Projektant“) pro SO-03 Splašková kanalizace a rozvody v areálu (dále jen „PD“).
4. Záměrem Objednatele je zajistit realizaci části „SO 03“ nově v dimenzi DN 300 a to přesně v rozsahu od šachty označené RŠ1a - po šachtu označenou RŠ10 nově umístěnou na pozemku parc. č. 3737/25, dále jen „Stavba“. Trasa kanalizace a část, která má být realizována v DN 300 je vyznačena v příložené situaci kanalizace, která je nezbytnou přílohou této smlouvy.
5. Uzavřením této smlouvy a realizací kanalizace DN 300 v rozsahu „Stavby“ nejsou dotčena práva Investora pro napojení a užívání kanalizace v rozsahu „Stavby“, tedy od RŠ 10 po RŠ1a. Smluvní strany se tedy dohodly, že Investor bude mít

právo bezplatně užívat „Stavbu“ jako splaškovou kanalizaci a být na ní napojen se svojí částí přípojky i po převedení „Stavby“ do vlastnictví Objednatele; bezplatné užívání přípojky nezavazuje Investora povinnosti hradit úplatu za odvádění odpadních vod (stočné). Objednatel se zavazuje „Stavbu“ provozovat k jejímu účelu a provádět její řádnou a včasnou údržbu a opravy na svoje náklady. Převede-li Objednatel „Stavbu“ jiné osobě, zaváže nabyvatele, aby plnil tyto povinnosti ve stejném rozsahu a umožnil Investorovi výkon jeho práva ke „Stavbě“ a zaváže nabyvatele k tomu, aby takto zavázal každého dalšího nabyvatele „Stavby“.

III. Způsob plnění smlouvy – povinnosti smluvních stran

Pro zajištění záměru Objednatele v čl.1. bodu 4. se smluvní strany dohodly na následujícím způsobu plnění a rozdělení povinností takto:

1. Investor zajistí u „Projektanta“ vypracování nové autorizované „PD“ SO 03 v části „Stavba“ v dimenzi DN 300 tak, aby byla zpracována v souladu se standardy budoucího provozovatele 1.SčV a.s. pro kanalizační řad DN 300, dále v souladu s příslušnými českými technickými normami a pokyny výrobců nebo dodavatelů použitých zařízení nebo materiálů. „PD“ bude předána Objednateli ve 3 tištěných autorizovaných vyhotoveních a 1x v digitálním formátu.
2. Objednatel na základě této „PD“ zajistí na své náklady u Stavebního úřadu na MěÚ Příbram pro „SO 03“ v rozsahu „Stavby“ změnu územního rozhodnutí a dále veškeré další dokumenty potřebné k tomu, aby mohla být „Stavba“ v dimenzi DN 300 realizována a užívána (v souladu s právními předpisy) ve stejném rozsahu, jako v původní dimenzi (zejména souhlas vlastníka / provozovatele kanalizace). Podpisem této smlouvy Investor Objednateli uděluje k tomuto výkonu plnou moc.
3. Objednatel na základě této „PD“ na svoje náklady zajistí pro „Stavbu“ změnu:
 - a. Dohody ze dne 02.09.2020 o úpravě věcného břemene se společností PARK EVROPSKÁ a.s. jako vlastníkem pozemků v k.ú. Příbram p.č. 3613/3; 3613/13 a 3613/25;
 - b. smlouvy ze dne 4. 2. 2020 o smlouvě budoucí o zřízení služebnosti inženýrské sítě se Středočeským krajem jako vlastníkem pozemku v k.ú. Příbram p.č. 988/3;
 - c. finálního návrhu smlouvy o budoucí smlouvě o zřízení věcného břemene se společností GasNet, s.r.o. jako vlastníkem pozemku v k.ú. Příbram p.č. 3613/24;
 - d. smlouvy o budoucí smlouvě o zřízení věcného břemene ze dne 10. 8. 2009 (ve znění dodatku č. 1) s Objednatel jako vlastníkem pozemku p.č. 3613/14, 988/25 a 3737/25;vždy tak, aby měl Investor právo na dotčených pozemcích uložit (vybudovat), provozovat a udržovat kanalizaci v dimenzi DN 300 a aby byly tyto smlouvy jednostranně postupitelné na Objednatele k okamžiku převedení vlastnického práva ke „Stavbě“ na Objednatele. Objednatel má na základě této smlouvy právo o změnách uvedených smluv jednat, avšak k odsouhlasení finální podoby dohody a jejímu uzavření zmocněn není.
4. Investor zajistí realizaci „Stavby“ v dimenzi kanalizace DN 300 tak, aby byla provedena v souladu se standardy budoucího provozovatele, 1.SčV a.s., pro kanalizace DN 300, dále v souladu s příslušnými českými technickými normami a pokyny výrobců nebo dodavatelů použitých zařízení nebo materiálů. Po dobu provádění Stavby umožní Investor zástupcům Objednatele nebo budoucího provozovatele kontrolovat způsob provádění díla, zejména pak jejich účast na

kontrolních dnech, o jejichž konání se je zavazuje vždy alespoň 3 dny předem informovat.

5. Na základě a za splnění podmínky bodů 2. a 3. tohoto článku ze strany Objednatele, zajistí Investor u SÚ na MěÚ Příbram kolaudaci (povolení užívání) kanalizace „SO 03“ včetně změněného úseku „Stavby“ na DN 300.
6. Nabytím právní moci kolaudačního rozhodnutí (kolaudačního souhlasu) a předáním předmětu smlouvy Objednateli se Objednatel, pokud budou splněny podmínky dle čl. V. bodů 1 až 5 této smlouvy stane vlastníkem předmětu této smlouvy – „Stavby“ provedené v dimenzi DN 300.

IV. Doba plnění

1. Investor již zahájil práce na kanalizaci v rozsahu, jak je povolena v platném územním rozhodnutí povoleného stavebního objektu „SO 03“, tedy v dimenzi DN 250.
2. Na základě přípravy této smlouvy byly práce na kanalizaci (výroba kanalizačních šachet, výroba trubního vedení) v rozsahu „Stavby“ (tedy od šachty č RŠ1a. po šachtu č. RŠ10 zastaveny s tím, že již vynaložené náklady budou ze strany Objednatele Investorovi nahrazeny.
3. Opětovné zahájení realizace „SO 03“ i v rozsahu „Stavby“ se předpokládá ihned po podpisu této smlouvy. Dojde-li v důsledku okamžitého zahájení prací v jiné dimenzi „Stavby“ k jakékoliv škodě na straně Investora, zavazuje se Objednatel tuto škodu na výzvu uhradit; škodou dle této věty se rozumí zejména pokuta ze strany stavebního úřadu za provádění stavby v rozporu s územním rozhodnutím či jakékoliv nároky vlastníků pozemků, na kterých je „Stavba“ umístěna.
4. Investor předá Objednateli „PD“ dle rozsahu bodu 1. čl. III. této smlouvy do 14 dní od platnosti této smlouvy.
5. Objednatel zajistí splnění bodu 2. a 3. čl. III. této smlouvy do 6 týdnů od splnění bodu 1. čl. III. ze strany Investora.
6. Splnění bodu 4. a 5. čl. III. této smlouvy zajistí Investor ve lhůtě do 4 měsíců od podpisu této smlouvy; to neplatí, vzniknou-li překážky pro kolaudaci „SO 03, včetně „Stavby“, které nejsou ze strany Investora ovlivnitelné.
7. Investor „Stavbu“ v dimenzi DN 300 Objednateli předá a Objednatel ji převezme ve lhůtě 2 týdnů od splnění bodu 5. čl. III. této smlouvy a uhrazení náhrady za změnu dimenze „Stavby“ dle čl. VI. této smlouvy a příp. náhrady škody dle odst. 3 tohoto článku.
8. Dojde-li ke zpoždění zahájení provozu Obchodního centra, které je stanoveno na konec ledna 2021, z důvodu okolností, která má svůj původ ve změně dimenze „Stavby“ (např. stavební úřad bude postupovat podle § 134 stavebního zákona nebo vlastníci dotčených pozemků budou bránit provádění „Stavby“ v jiné dimenzi), je Objednatel povinen hradit Investorovi náhradu škody v dohodnuté výši 1% ušlého denního zisku za každý den, kdy Obchodní centrum nebude v provozu. To se netýká případů, kdy ke zpoždění došlo z důvodů, které by nastaly i v případě, že by nedošlo k uzavření této smlouvy. Tím není dotčena odpovědnost Objednatele za škodu způsobenou porušením této smlouvy.

V. Podmínky předání a převzetí stavby SO 03

1. Kanalizace v rozsahu „Stavby“ bude ze strany Investora provedena zcela funkční, bez vad a nedodělků bránících užívání a bude pro ni vydáno povolení provozování buď formou kolaudačního rozhodnutí či kolaudačního souhlasu.

2. Ze strany Objednatele bude v plné výši uhrazena náhrada za změnu dimenze „Stavby“ dle bodu VI. této smlouvy, kterou budou uhrazeny zvýšené náklady investora při realizaci „Stavby“ v dimenzi DN 300 a uhrazeny již vynaložené náklady na realizaci kanalizace DN 250 v rozsahu „Stavby“.
3. Ze strany Objednatele bude v plné výši uhrazena event. náhrada škody dle bodu IV. 3 této smlouvy.
4. Investor současně s předáním „Stavby“ kanalizace DN 300 předá Objednateli kompletní dokumentaci skutečného provedení „Stavby“, včetně geodetického zaměření kanalizace, atestů, certifikátů nezbytných pro vydání povolení užívání „Stavby“.
5. Investor současně pro rozsah kanalizace „Stavby“ DN 300 s účinností k okamžiku předání „Stavby“ Objednateli převede na Objednatele veškeré své nároky z poskytnuté záruky za jakost „Stavby“, které bude mít vůči svým zhotovitelům, jakož i ostatní nároky, které vůči takovým osobám bude mít ve vztahu k odstraňování vad nebo nedodělků díla, respektive které budou vyplývat ze závazků takových osob provést „Stavbu“ nebo její část řádně a úplně bez vad a nedodělků. V tomto smyslu tedy Investor na Objednatele postoupí příslušnou část práv, tak jak mu vůči jeho smluvním partnerům vyplývají ze smluv o dílo, které má nyní Investor dojednány se zhotovitelem Stavby. Postoupením takových práv a nároků Investora Objednateli budou ze strany Investora splněny veškeré závazky vyplývající z jeho odpovědnosti za vady a nedodělky předmětu smlouvy či za jeho jakost a Investor v tomto směru nebude mít vůči Objednateli žádné další povinnosti, vyjma případů, kdy vady nebo poškození díla sám zapříčiní. Pro vyloučení pochybností se Objednatel výslovně vzdává veškerých svých práv z vadného plnění či záruky za jakost, které by mohl proti Investorovi mít.
6. Investor současně s předáním „Stavby“ převede na Objednatele veškerá práva a povinnosti vyplývající ze smluv uvedených v čl. III odst. 3 této smlouvy a Objednatel tato práva a povinnosti přijímá. Tím bude splněna povinnost Investora k zajištění práv a povinností souvisejících s průběhem Stavby přes pozemky cizích vlastníků.
7. Smluvní strany se dále dohodly, že nejpozději do 3 měsíců ode dne převzetí Stavby Objednatelem spolu uzavřou smlouvu o zřízení věcného břemene, na základě které Investor ve prospěch Objednatele a k tíži parcely č. 4842/27 v k.ú. Příbram zřídí věcné břemeno opravňující Objednatele umístit na dané parcele stavbu splaškové kanalizace v rozsahu skutečného vedení Stavby tak, jak bude geometricky zaměřena geometrickým plánem, a takovou Stavbu na zatíženou parcele opravovat, udržovat a provozovat a za tímto účelem na zatíženou parcelu v potřebném rozsahu vjíždět. Věcné břemeno bude zřízeno bezúplatně.

VI. Náhrada za změnu dimenze „Stavby“

1. Smluvní strany se dále dohodly, že Objednatel do 21 dnů po úplném dokončení kanalizace v rozsahu „Stavby“ a kolaudaci „Stavby“ uhradí Investorovi celkovou náhradu zvýšených nákladů Investora při realizaci „Stavby“ v dimenzi DN 300 (náhrada za změnu dimenze „Stavby“). Za následný převod vlastnického práva ke „Stavbě“ již Investorovi žádná další úplata nepřísluší.
2. Celková výše náhrady činí 1 000 000,- Kč bez DPH. Takto dohodnutou náhradu vyúčtuje Investor Objednateli do 7 dnů po splnění podmínky bodu 1. čl. VI. této smlouvy fakturou se splatností 14 dnů. Faktura bude obsahovat veškeré náležitosti dle platné legislativy.

VII. Ostatní ujednání

1. Objednatel se zavazuje, že po postoupení smluv / dohod uvedených v čl. III. odst. 3 této smlouvy učiní bezodkladně všechny úkony nutné ke zřízení příslušných služebností.
2. Objednatel se zavazuje, že po převzetí „Stavby“ do 6 měsíců zajistí změnu jejího užívání (rekolaudaci) na kanalizační řad. Povinnosti dle čl. II. odst. 5 této smlouvy tímto nejsou dotčeny.
3. Objednatel se dále zavazuje, že vyvine maximální úsilí při spolupráci s Investorem při získání veškerých veřejnoprávních povolení (rozhodnutí) k umístění označnicku prodejny v předmětném obchodním centru (návrh označnicku je přílohou této smlouvy) a neučiní žádné kroky, které by měly za následek zamítnutí žádostí o daná povolení (rozhodnutí) či prodloužení řízení o nich; za takové kroky se považuje i stanovisko městského architekta / oddělení územního plánování. Objednatel se rovněž zavazuje, že jako účastník příslušných řízení bude s tímto stavebním záměrem souhlasit a nepodá proti němu námitky ani se následně proti rozhodnutí neodvolá.
4. Nedojde-li k naplnění účelu této smlouvy z důvodů, které nebudou na straně Investora (např. některý vlastník dotčeného pozemku nebude souhlasit se změnou dimenze apod.), Objednatel uhradí Investorovi veškeré náklady, které Investor při plnění této smlouvy nebo v souvislosti s tím vynaloží, jakož i uhradí Investorovi veškerou škodu, která mu takto vznikne.
5. Tato smlouva může být měněna nebo doplněna výlučně dohodou Objednatele a Investora formou písemných číslovaných dodatků k této smlouvě, podepsaných smluvními stranami.
6. Bude-li jakékoliv ustanovení shledáno neplatným, neúčinným nebo neúplným, nebude tím dotčena platnost nebo účinnost ostatních ustanovení této smlouvy. Smluvní strany písemnou dohodou nahradí toto ustanovení takovou úpravou smluvního stavu, která se nejvíce blíží účelu smlouvy a jejímu záměru.
7. Tato smlouva je vyhotovena ve čtyřech výtiscích, včetně příloh - situačního zakresu vedení kanalizace a návrhu označnicku s tím, že Objednatel i Investor obdrží po 2 vyhotoveních. Tato smlouva nabývá platnosti dnem jejího podpisu smluvními stranami a účinnosti uveřejněním v registru smluv ve smyslu zákona č. 340/2015 Sb., v platném znění.
8. V případě, že některá smluvní strana i přes písemné upozornění druhé smluvní strany podstatným způsobem poruší některý ze svých závazků dle této smlouvy, bude druhá smluvní strana oprávněna od této smlouvy odstoupit.
9. Tato smlouva byla schválena Zastupitelstvem města Příbram dne 09.11.2020 číslo usnesení 472/2020.

27 -11- 2020

V Příbrami dne 2020

V Ostravě dne 16. 11. 2020

Město Příbram
Mgr. Jan Konvalinka
starosta

BM LAND ČESKO s.r.o.
Jan Jerzy Papierz
jednatel

IKKO Hradec Králové, s.r.o.
Bratří Štefanů 238/55, 500 03 Hradec Králové, tel. 495 217 150
e-mail: ikko@ikko.cz, <http://www.ikko.cz>

TECHNICKÁ ZPRÁVA

Akce: Obchodní centrum PŘÍBRAM
Investor: BM LAND s.r.o., Tůrkova 1272/7, 149 00 Praha 4
Stupeň: DSP
Objekt: SO 03 – Splašková kanalizace a rozvody v areálu
Změna dimenze na $\varnothing 300\text{mm}$, úprava trasy - R01 - 4.11.2020

Seznam příloh:

- SO 03.01 - Technická zpráva + seznam příloh
- SO 03.02 - Situace
- SO 03.03 - Podélný profil splaškové kanalizace - A
- SO 03.04 - Podélný profil splaškové kanalizace - B
- SO 03.05 - Příčný řez uložení kanalizačního potrubí
- SO 03.06 - Typový výkres revizní šachty $\varnothing 1000\text{ mm}$
- SO 03.07 - Typový výkres revizní šachty $\varnothing 400\text{ mm}$
- SO 03.08 - Uložení kanalizačního potrubí pod komunikací

TECHNICKÁ ZPRÁVA

Akce: Obchodní centrum PŘÍBRAM
Investor: BM LAND s.r.o., Tůrkova 1272/7, 149 00 Praha 4
Stupeň: DSP
Objekt: SO 03 – Splašková kanalizace a rozvody v areálu

a) Popis inženýrského objektu, jeho funkčního a technického řešení

Tato část PD řeší odvedení splaškových vod z nově navrženého obchodního centra v Příbrami. Splaškové vody budou odváděny nově navrženou kanalizací do stávající veřejné kanalizace.

Napojení na stávající kanalizační řad K DN 300, uložený na parc.č. 3613/13. Upozorňujeme, že dle územního plánu by měl být pro dotčenou lokalitu vybudován nový kanalizační sběrač DN 300 s napojením na stávající kanalizaci K DN 300, uložené na parc.č. 3613/13 - viz situace z Generelu kanalizace.

Komplexní technické řešení napojení OC na veřejný vodovod a kanalizaci bylo projednáno dne 12.10.2007 na SčVaK a.s. Příbram se zástupci provozovatele veřejného vodovodu a kanalizace a z tohoto jednání byl pořízen zápis. Nové projednání bylo uskutečněno na základě vyjádření TÚP/104/19/PB ze dne 17.5.2019.

Podklady:

Při zpracovávání projektové dokumentace pro stavební povolení pracoval projektant s následujícími podklady:

1. Textová část dokumentace pro územní řízení celé lokality
2. Výškopisné a polohopisné zaměření areálu v digitální formě
3. Projekt zdravotně-technických instalací - zdravotní technika
4. Projekt komunikace a zpevněné plochy v areálu
5. Požadavky investora
6. Konzultace s HIP a ostatními profesemi

Technické řešení odvedení splaškových vod

V zájmovém území se nachází kanalizace DN 300, která slouží jako přepad z úpravny vody Hvězdička. Tato kanalizace je součástí jednotného kanalizačního systému zakončeného městskou čistírnou odpadních vod. Do této kanalizace, na základě sdělení provozovatele veřejné kanalizace, lze napojit pouze splaškové vody. Splašková kanalizace je rozdělena na dvě, splaškovou kanalizaci „A“ a „B“.

Splaškové vody budou vypouštěny přímo bez předčištění do stávající kanalizace.

V místě napojení na stávající kanalizaci bude osazena nová revizní šachta. Hloubka napojení je předpokládána na kótě cca [485.47]. Splašková kanalizace bude provedena z PP DN 300 mm SN 12 a DN 250 mm. Od napojení na stávající kanalizaci bude kanalizace vedena ve sklonu 1,4%, dl. 9,5 m o DN 300 mm po šachtu RŠ1. Před místem napojení bude na kanalizaci vybudována revizní šachta RŠ1a, která bude v budoucnu sloužit jako předávací místo za účelem prevence před vnikem balastních a dešťových vod do kanalizace. Rovněž bude výhledově tato šachta vybavena ultrazvukovým měřením hladiny a dálkovým

přenosem naměřených hodnot na dispečink provozovatele. Mezi RŠ1 a RŠ2 bude kanalizace vedena v délce 18,5 m ve sklonu 1,4%. Až po RŠ4 bude kanalizace vedena v délce 32,0 m ve sklonu 1,4% o DN 300 mm. Na tomto úseku bude osazena RŠ3. Sklon gravitačního potrubí bude plynulý, bez výškových rozdílů. Min. sklon kanalizace je navržen tak, aby bylo zabráněno zanášení stoky. Dle Technických standardů města Příbram je návrh min. sklonů gravitačních stok oddílné stokové soustavy navržen dle platných norem (ČSN 75 6101, čl. 5.4.2). Pro profil stoky DN 300 mm oddílné kanalizace je min. sklon 1,4%.

Mezi RŠ4 a RŠ5 bude splašková kanalizace vedena ve sklonu 5,1% a dl. 31,0 m o DN 300 mm. Dále je kanalizace vedena ve sklonu 2,6% - 52,0 m po RŠ6. Mezi RŠ6 a RŠ8 je kanalizace vedena ve sklonu 2,6% - 6,5 m. Mezi RŠ8 a RŠ9 je kanalizace vedena ve sklonu 1,4% - 46,1 m. Pod komunikací ul. Jinecká bude kanalizace mezi RŠ9 a RŠ10 vedena v délce 31,5 m v min. sklonu 1,4%. Mezi RŠ8 – 10 je kanalizace vedena v min. sklonu 1,4%, aby bylo docíleno dosažení maximální hloubky v místě RŠ10 pro možné návazné pokračování dle generelu z místa zaslepeného odbočení DN300. Pod komunikací bude kanalizace uložena do silnostěnné chráničky PE SDR 17 DN500mm v délce cca 30,0 m, od šachty po šachtu RŠ10.

Revizní šachta RŠ10 bude provedena jako průtočná s vysazenou odbočkou DN300 mm pro výhledové napojení dle Generelu. Odbočka bude zaslepena. Pouze bude vysazena z důvodu, aby se v budoucnu nemuselo stavební zasahovat do šachty. Do areálu OC bude pokračovat potrubí DN 250 mm.

Za podejitím komunikace bude splašková kanalizace "A" vedena v délce 38,0 m a ve sklonu 9,2% po RŠ11. Následně až po RŠ12 bude vedena v dl. 46,0 m a sklonu 2,0%. Do RŠ11 bude napojena splašková kanalizace "B". Do RŠ12 bude napojena svodná kanalizace od ZTI a kanalizace DN 150 mm od napojení čistící zóny u vstupu. Splašková kanalizace "B" bude provedena z PP DN 150 mm a bude odvádět odpadní vody ze strojovny SHZ. Na této části kanalizace budou osazeny dvě revizní šachty RŠ15 a RŠ16. Do RŠ15 bude napojen bezpečnostní přepad z nádrže SHZ. BP bude proveden o DN 150 mm v dl. 5,0 m a bude veden 0,8 – 1,0 m pod terénem. Splašková kanalizace "B" bude vedena v celkové délce cca 64,0 m.

Na splaškové kanalizaci bude vybudováno celkem 17 revizních šachet DN 1000 mm a dvě DN 400 mm. Revizní šachta s označením RŠ7 byla vypuštěna z důvodu úpravy trasy. Přibyla RŠ1a a v místě napojení bude rovněž vybudována revizní šachta.

Budou dodrženy Technické standardy pro vodohospodářský majetek města Příbram.

Délka splaškové kanalizace „A“ a „B“ je:

- DN 125 - 4,0 m
- DN 150 - 64,0 m
- DN 250 - 84,0 m
- DN 300 - 227,0 m

Celkem splašková kanalizace **379,0 m**

Revizní šachty

Na směrových lomech tras kanalizačních stok a v místech zaústění stok jsou navrženy revizní šachty

Kanalizační šachty jsou navrženy betonové prefabrikované o profilu DN 1000, poklop tř. zatížení D 400, DN 600 mm. Pro revizní a spojné šachty budou použity dílce dle ČSN EN 1917. Šachty jsou sestaveny z betonových dílců s integrovanými vodotěsnými spoji (Q1). Šachta je sestavena ze spodní části a komínu DN1000 (např. výrobce PREFA BRNO, a.s., Betonika plus, apod.) Prostupy budou opatřeny kanalizačními vložkami pro zajištění vodotěsného průchodu stěnou šachty – dle použitých dimenzí a materiálů potrubí. Vstup do

šachty bude zajištěn stupadly, první stupadlo bude kapsové a ostatní kramlové KASÍ s povlakem PE dle DIN 19555. Uložení poklopů je navrženo do úrovně nivelety komunikace.

b) Požadavky na vybavení

Nejsou známy žádné speciální požadavky na vybavení.

c) Napojení na stávající technickou infrastrukturu

Napojení na stávající kanalizační řad K DN 300, uložený na parc.č 3613/13. Upozorňujeme, že dle územního plánu by měl být pro dotčenou lokalitu vybudován nový kanalizační sběrač DN 300 s napojením na stávající kanalizaci K DN 300, uložené na parc.č. 3613/13 - viz situace z Generelu kanalizace.

d) Vliv na povrchové a podzemní vody včetně řešení jejich zneškodňování

Likvidace srážkových vod výše uvedeným způsobem neohrozí hydrogeologickou strukturu, jímací objekty podzemní vody, ani okolní stavby. Stavba splaškové kanalizace rovněž neovlivní povrchové ani podzemní vody. Kanalizace bude provedena jako 100% vodotěsná.

e) Údaje o zpracovaných technických výpočtech a jejich důsledcích pro navrhované řešení

<i>Bilance odpadních vod - Baumax Příbram</i>		počet	l/den	průtok	
1.	ZAMĚSTNANCI v první směně - 1.NP	20	50	1 000	l/den
2.	ZAMĚSTNANCI ve druhé směně - 1.NP	20	50	1 000	l/den
3.	3 pokoje v mezipatře (výtěžnost cca 1/2 roku)	3	42	126	l/den
4.	ZÁKAZNÍCI	900	3	2 700	l/den
5.	ÚKLID	2190	0,01	22	l/den
	celkem			4 848	l/den
		Q ₂₄	=	4,8479	m ³ /den
			=	0,06	l/s

součinitel hodinové nerovnoměrnosti

k_d	=	1,50
Q_d	=	7 272 l/den
k_h	=	2,6
Q_h	=	788 l/hod
Q_n	=	0,22 l/s
přepočet	=	32 EO
$Q_{m\acute{e}síc}$	=	145,437 m ³
Q_{rok}	=	1 769 m ³

Znečištění odpadních vod				
1.	V ukazateli BSK ₅			
	na 1 EO		60	g/den
	Produkce znečištění celkem		1 939	g/den
	Koncentrace na odtoku		400	mg/l
	Roční bilance		0,15	t/rok
2.	V ukazateli NL			
	na 1 EO		55	g/den
	Produkce znečištění celkem		1 778	g/den
	Koncentrace na odtoku		367	mg/l
	Roční bilance		0,13	t/rok
3.	V ukazateli CHSK			
	na 1 EO		120	g/den
	Produkce znečištění celkem		3 878	g/den
	Koncentrace na odtoku		800	mg/l
	Roční bilance		0,29	t/rok

f) Požadavky na postup stavebních a montážních prací

Výkop pro potrubí bude proveden jako rýha s příložným pažením. V případě souběhu s podzemními sítěmi může být použito systémové pažení.

Po dobu výstavby musí být dno rýhy suché.

Potrubí kanalizace bude provedené z PP SN12 v souladu s předpisem výrobce potrubí uloženo na pískové lože tl. 100 mm a do výše 300 mm nad vrchol potrubí obsypáno pískem (neagresivní zemínou), případně prohozenou zemínou - detaily řeší jednotlivé PP.

Montáž jednotlivých spojů a zkracování trub se bude rovněž řídit předpisy výrobce. Dno rýhy musí být zbaveno ostrých kamenů.

Zásyp potrubí bude prováděn po vrstvách max. 300 mm řádně hutněných na míru zhuštění okolní zeminy. Zkoušení míry zhuštění bude prováděno autorizovanou zkušební laboratoří. Krytí kanalizace bude v souladu s ČSN 75 6101 a ČSN 73 6005, avšak min. 1,5 m.

Terén, dotčený stavbou navržené kanalizace, mimo prostor hlavního staveniště bude uveden do původního stavu.

Zatrávněné plochy, dotčené stavbou, budou ohumusovány a osety. Asfaltové plochy vyspravené.

Zásyp potrubí musí být hutněn po vrstvách a míra zhuštění musí odpovídat požadavkům komunikace uváděné do původního stavu.

Míra zhuštění rýh pro vodovod a případných dalších sítích musí mít na pláni vozovky minimálně $E_{def,2} = 45$ MPa.

Zkoušení míry zhuštění bude prováděno autorizovanou zkušební laboratoří. Zbytek výkopu bude zasypán výkopovou zemínou za současného hutnění. Zatrávněné plochy, dotčené stavbou, budou ohumusovány a osety. Přebytková výkopová zemina bude odvezena na skládku, určenou dodavatelem stavby, popř. bude použita v rámci stavby. Výkop pro potrubí bude proveden jako rýha se zátažným pažením. Upozorňuji dodavatele prací na nutnost hutnění zásypu rýhy na takovou míru, která odpovídá stavu podloží okolního terénu. Před

zahájením prací bude ověřen výskyt jiných podzemních inženýrských sítí a práce v místě křížení (souběhu) budou prováděny tak, aby nedošlo k jejich poškození. Na kabelech doporučuji provést kopanou sondu.

Potrubí bude před záhozem geodeticky zaměřeno. Geodetické zaměření bude prováděno vždy před obsypem a záhozem potrubí – předáno provozovateli. Zkoušky vodotěsnosti nebo tlakové zkoušky musí být provedeny v celé délce kanalizace včetně šachet v souladu s platnými ČSN.

Potrubí bude ukládáno do nezámrazné hloubky dle ČSN 73 6005. Při dopravě a skladování musí trubky ležet na podkladu celou svojí délkou tak, aby nedocházelo k jejich ohybům. Je nutno dbát při manipulaci s trubkami, aby nedošlo ke styku s ostrými předměty. Potrubí PP lze skladovat na volném prostranství, musí být zabráněno dopadu slunečních paprsků. Dále je nutno dbát předpisů výrobce, při jakých teplotách lze s potrubím nejlépe manipulovat.

Před zahájením zemních prací je nutno veškeré stávající podzemní vedení nechat řádně vytýčit od správců sítí a zemní práce provádět s maximální opatrností za přísného dodržování bezpečnostních předpisů. Zvláště v místech jejich křížení je práce třeba provést ručně a ověřit sondami za přítomnosti správců dotčených sítí. Obnažené sítě je třeba zajistit proti poškození a po provedení stavebních prací uvést do původního stavu. V zájmové lokalitě se mohou vyskytovat podzemní inženýrské sítě, o kterých není žádná informace.

Případné přeložky jiných inženýrských sítí, které mohou vzniknout, se budou řešit v průběhu stavby. Nejsou součástí projektu, rozpočtu a ani výkazu výměr.

V zájmovém území dojde ke křížení NTL, STL a NTL plynovodů. Kanalizace v místě křížení s plynovodem bude zhotovena z trubek zajišťujících trvalou plynotěsnost, min. 3 m na každou stranu od okraje potrubí plynovodu při dodržení svíslé vzdálenosti mezi povrchy potrubí kanalizace (nebo chráničky na kanalizaci) a VTL plynovodu min. 30 cm a pokud možno kolmému křížení (min. úhel 45°). Spojovací hrdla kanalizace situovat do vzdálenosti min. 3 m od stěny VTL plynovodu. V případě, že kanalizace nelze vybudovat v místě křížení s VTL plynovodem z plynotěsného materiálu, je nutné ji uložit do plynotěsné chráničky do vzdálenosti min. 3 m na obě strany od stěny plynovodu (měřeno kolmo k ose plynovodu). Čela chráničky uzavřít plynotěsnými pryžovými manžetami. Upozorňuji, že je uvažováno s uložením STL a VTL plynovodů v hl. 0,8 – 1,0 m od S.T. Tato skutečnost může být při realizaci jiná a je nutné počítat s případnou výškovou etáží, přeložkou v místě křížení zmiňovaných plynovodů tak, aby byla zajištěna min. vzdálenost 30 cm od povrchů potrubí, chrániček.

Bezpečnost práce

Při provádění stavebních prací musí být dodrženy zejména tyto bezpečnostní předpisy:

- Obsluhu elektrických zařízení a práci na nich mohou provádět osoby v rozsahu kvalifikace získané v souladu s vyhl. ČÚBP a ČBÚ č.50/1978 Sb. v platném znění.
- Při svařování a nahřívání živců v tavných nádobách musí být dodrženy požadavky vyhl. MV č. 87/2000 Sb.
- Používání strojů, technických zařízení, přístrojů a náradí musí být v souladu s Nařiz. vlády č.378 / 2001 Sb., kterým se stanoví bližší požadavky na bezp. provoz a používání strojů, technických zařízení, přístrojů a náradí.
- Poskytování ochranných oděvů a pracovních pomůcek, mycích, čistících a desinfekčních prostředků upravuje Nařiz. vlády č.495 / 2001 Sb.

- Zákazy, příkazy, výstrahy, informace a rizika musí být na pracovišti označeny bezpečnostními značkami podle Nařiz. vlády č.11/2002 Sb. a ČSN ISO 3864
- Při práci s přenosnou řetězovou pilou, křovinořezem a s ručním nářadím s ostřím (sekery, ruční pily, háky, sochory, klíny) platí Nařiz. vlády č.28/2002 Sb.
- Při provozování dopravy musí být s ohledem na zvláštnosti pracoviště a pracovní prostředí dodržováno Nařízení vlády č.168 / 2002 Sb.
- Požadavky na pracoviště řeší Nařiz. vlády č.101 / 2005 Sb. o podrobnějších požadavcích na pracoviště a pracovní prostředí.
- Při práci ve výškách je nutné respektovat Nařiz. vlády č.362 / 2005 Sb. o bližších požadavcích na BOZP při práci na pracovištích s nebezpečím pádu z výšky nebo do hloubky.
- Při práci s vibrujícími stroji a v prostředí se zvýšenými hladinami hluku platí Nařízení vlády č.148 / 2006 Sb., kde jsou mimo jiné uvedeny nejvyšší přípustné hodnoty hluku a vibrací na pracovištích. Při překročení denní osobní expozice hluku 85 dB(A) musí být zaměstnanci vybaveni osobními ochrannými pracovními prostředky proti hluku.
- Při určení rizik vyskytujících se při jednotlivých činnostech a určení opatření k jejich odstranění nebo snížení postupovat v souladu se zákonem č.262 / 2006 Sb. (Zákoník práce).
- Dodržovat požadavky uvedené v zákoně č.309 / 2006 Sb., kterým se upravují další požadavky BOZP při činnosti nebo poskytování služeb mimo pracovně právní vztahy.
- Při přípravě a provádění stavebních, montážních a udržovacích prací a při pracích s nimi souvisejícími musí být dodrženo Nařiz. vlády č.591 / 2006 Sb. o bližších minimálních požadavcích na BOZP při práci na staveništích vč. příloh.
- Ochrana zdraví zaměstnanců musí odpovídat požadavkům Nařiz. vlády č.361 / 2007 Sb., kterým se stanoví podmínky ochrany zdraví zaměstnanců při práci.
- V případě vzniku úrazů na pracovišti postupovat v souladu s Nařiz. vlády č.201 / 2010 Sb. o způsobu evidence úrazů, hlášení a zasílání záznamu o úrazu.

Bezpečnost práce a ochrana zdraví, se stává prioritou v každém odvětví pracovní činnosti. Ve stavebnictví, které vystavuje pracovníky zvýšeným rizikům úrazů, je tato oblast standardně kladena na první místo a důsledně kontrolována funkce a efektivita všech systémů zajišťujících bezpečnost práce a dodržování souvisejících předpisů. Z těch také vyplývají povinnosti zaměstnavatelů, zajistit bezpečnost a ochranu zdraví zaměstnanců při práci s ohledem na rizika možného ohrožení jejich života a zdraví, která se týkají výkonu práce.

Při realizaci stavby platí v plném rozsahu právní předpisy v oblasti bezpečnosti práce a ostatní předpisy, které s BOZP souvisí. Při vlastní realizaci se použijí právní předpisy, které upravují danou oblast.

Povinností investora (stavebníka) je stanovit minimálně jednoho koordinátora BOZP za předpokladu splnění alespoň jedné z níže uvedených skutečností:

Budou-li na staveništi působit zaměstnanci více než jednoho zhotovitele stavby, nebo Stavba bude probíhat déle než 30 pracovních dní nebo se na stavbě bude pohybovat více jak 20 pracovníků v jeden okamžik

Stavba bude trvat déle než 500 pracovních dní v přepočtu na jednu fyzickou osobu

Povinností investora (stavebníka) je nechat zpracovat Plán BOZP ve fázi realizace za předpokladu splnění alespoň jedné z níže uvedených skutečností:

Budou prováděny práce a činnosti se zvýšeným ohrožením (viz příloha č. 5 k NV č. 591/2006 Sb.)

Stavba bude probíhat déle než 30 pracovních dní nebo se na stavbě bude pohybovat více jak 20 pracovníků v jeden okamžik

Stavba bude trvat déle než 500 pracovních dní v přepočtu na jednu fyzickou osobu

V průběhu výstavby se dodavatel dále řídí požadavky bezpečnosti práce obsaženými v technologických postupech, pracovních postupech jednotlivých prací, návodem výrobců a vlastními řídicími dokumenty v oblasti bezpečnosti práce. Dále je nevyhnutné, aby při provádění prací a činností byli dodržováni podmínky zajištění bezpečnosti práce stanovené v příslušných právních předpisech.

Všechny zúčastněné strany při realizaci projektu (Zadavatel, zhotovitel, koordinátor BOZP) jsou povinni plnit ustanovení platných právních předpisů, zejména požadavků zákona č. 309/2006 Sb., v platném znění, NV č. 591/2006 Sb., v platném znění a NV 362/2005 Sb.

Jelikož se na stavbě budou provádět práce a činnosti vystavující fyzickou osobu zvýšenému ohrožení života nebo poškození zdraví, které jsou stanoveny prováděcím právním předpisem (příloha č. 5, NV č. 591/2006 Sb., v platném znění) je pro předmětnou stavbu zpracován **plán BOZP**, který stanovuje bližší požadavky na bezpečnost a ochranu zdraví pro konkrétní stavbu a **jeho plnění a dodržování je závazné pro všechny zhotovitele**, jejich zaměstnance a osoby podílející se na realizaci díla.

Cílem plánu BOZP je zejména upozornit na nejzávažnější rizika co do stupně jejich možného výskytu, poškození a ohrožení zdraví a života. Preventivně s nimi seznámit všechny účastníky stavby. Na stavbě stanovit základní podmínky k zajištění pracovní bezpečnosti a ochrany zdraví při práci, požární ochrany a životního prostředí. A dále po celé období realizace projektu minimalizace následujících událostí:

incidenty způsobující zranění osob;

smrtelný úraz;

časové ztráty v důsledku úrazu;

havárie způsobující škody na zařízení;

časové ztráty v důsledku havárií;

požár;

minimalizace rizik možného ohrožení života a zdraví pracovníků při provádění prací a činností.

Zpracovaný plán BOZP žádným způsobem nenahrazuje právní předpisy v oblasti BOZP, pouze je doplňuje vzhledem ke specifickým podmínkám a rizikům konkrétní stavby.

Koordinátor musí být určen při přípravě stavby od zahájení prací na zpracování projektové dokumentace pro stavební řízení do jejího předání zadavateli stavby a při realizaci stavby od převzetí staveniště prvním zhotovitelem do převzetí dokončené stavby zadavatelem stavby. Činnosti koordinátora při přípravě stavby a při její realizaci mohou být vykonávány toutéž osobou.

g) Požadavky na provoz zařízení, údaje o materiálech, energiích, dopravě, skladování

Výstavbu a provoz kanalizace musí zajistit odborně způsobilá organizace s kvalitním technicko-odborným dohledem a zázemím pracovníků se strojně technologickým vybavením.

Napojení na dopravní systém

Příjezd ke kanalizaci bude po veřejných komunikacích

Údaje o materiálech

Stavební část: Kanalizace splašková

Materiál: Pro potrubí DN 300-150: PP SN 12

- hladké plnostěnné potrubí s vysokou kruhovou tuhostí
Profil stoky: DN 300, 250, DN 150

Revizní šachty: Kanalizační šachty betonové prefabrikované DN 1000
Plastové DN 400 mm
Přípojky: PP SN 12 DN 125, 150 mm

h) Řešení komunikací a ploch z hlediska přístupu a užívání osobami s omezenou schopností pohybu a orientace

Během výstavby se zde nebudou vyskytovat osoby s omezenou pohyblivostí a orientací. Stavbu kanalizace budou provádět pouze řádně proškolení zaměstnanci realizační firmy.

i) Důsledky na životní prostředí

Vlastní provoz by při řádném provozování a udržování neměl negativně ovlivňovat životní prostředí. Samotná realizovaná stavba kanalizace přispívá k ochraně životního prostředí.

Za škodlivé důsledky stavební činnosti zhoršující životní prostředí během realizace stavby se považují:

- znečišťování komunikací blátem a zbytky stavebního materiálu

Tomu bude předcházeno očištěním nákladních aut, strojů, mechanizace před výjezdem na místní komunikace.

Likvidace odpadů

Kanalizace odpadní vody odvádí. Provozem nebudou vznikat odpady.

Dodavatel stavby se stane původcem odpadu. Se všemi odpady bude nakládáno v souladu se zákonem č 185/2001 Sb., o odpadech, ve znění pozdějších předpisů. Původce bude s odpady nakládat tak, aby nedošlo k porušení povinností vyplývajících ze zákona. Zatřídění odpadu je provedeno podle Vyhlášky MŽP č. 381/2001 Sb. – Katalog odpadů. Jedná se o stavební odpad - přebytečnou zeminu a kameny z výkopu – kód odpadu 17 05 04

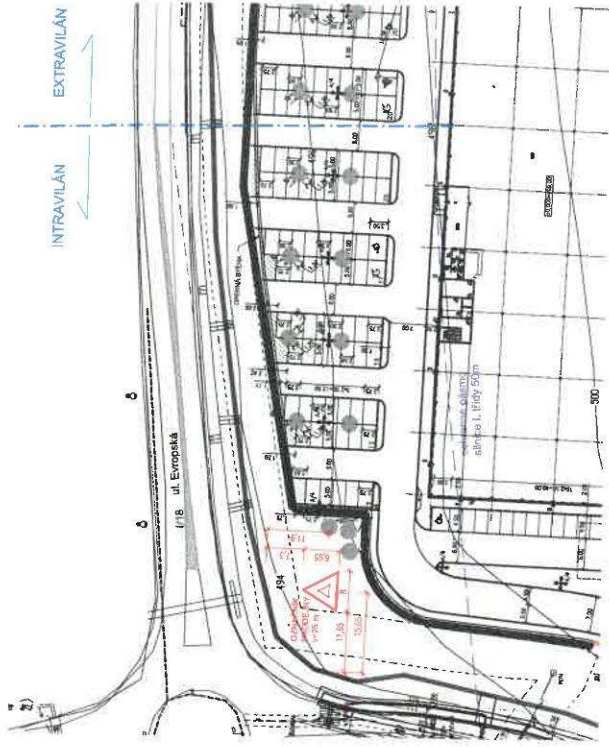
Zemina bude zpracována v rámci bilance zemních prací celé stavby.

j) Vytyčovací souřadnice

Napojení	Y = 777796.571	X = 1081954.739
RŠ1a	Y = 777794.717	X = 1081953.988
RŠ1	Y = 777787.979	X = 1081951.251
RŠ2	Y = 777777.450	X = 1081936.270
RŠ3	Y = 777758.029	X = 1081928.444
RŠ4	Y = 777794.717	X = 1081953.988
RŠ5	Y = 777721.637	X = 1081921.055
RŠ6	Y = 777669.790	X = 1081915.136
RŠ7	neobsazeno	
RŠ8	Y = 777663.932	X = 1081912.446
RŠ9	Y = 777617.966	X = 1081917.924
RŠ10	Y = 777586.361	X = 1081919.309
RŠ11	Y = 777550.789	X = 1081920.809
RŠ12	Y = 777503.873	X = 1081922.726
RŠ13	Y = 777504.006	X = 1081925.973
RŠ14	Y = 777489.323	X = 1081926.573
RŠ15	Y = 777552.070	X = 1081952.155
RŠ16	Y = 777553.218	X = 1081980.269

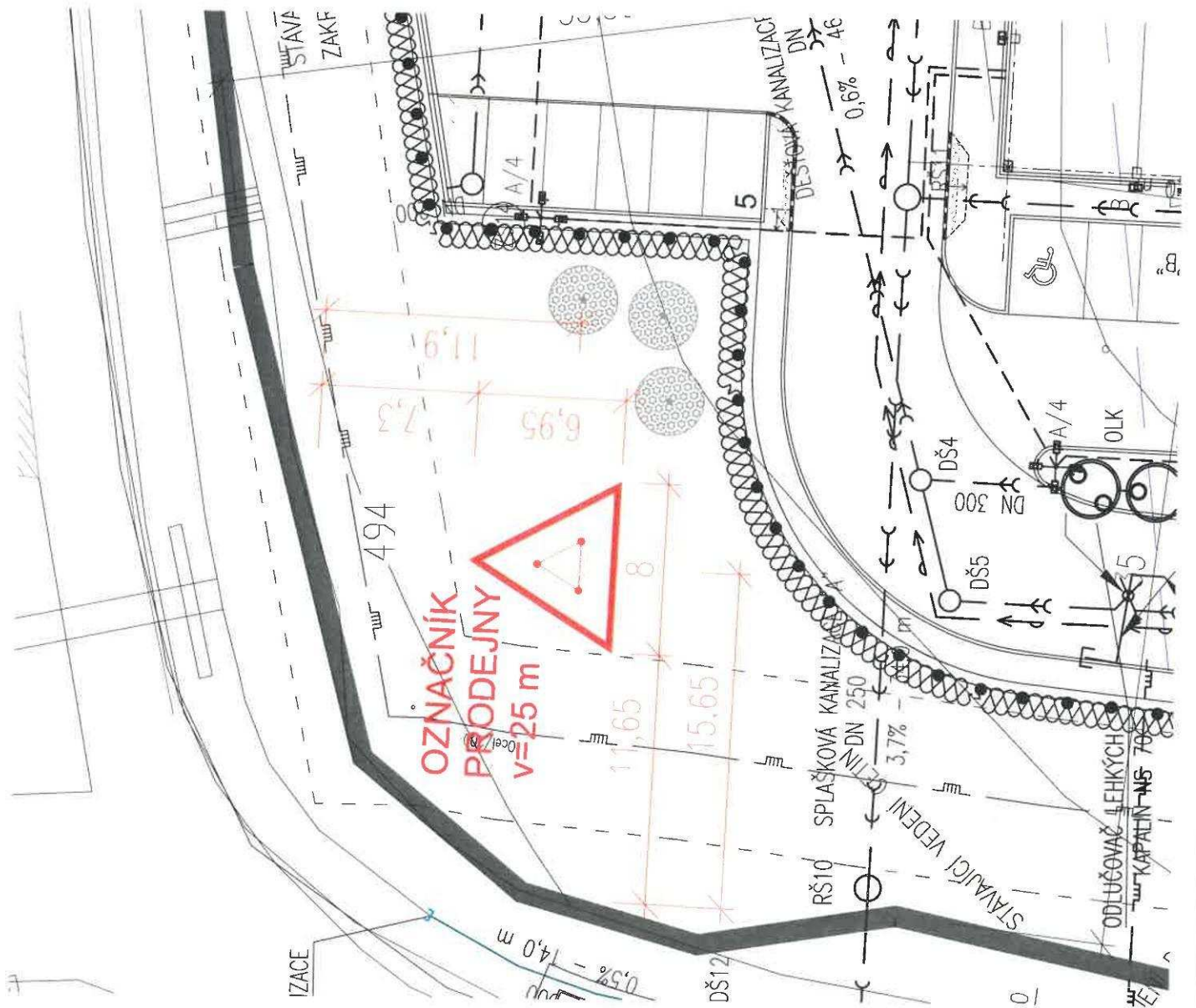
Hradec Králové 11/2020
Zodp. projektant: Ing. Bohuslav Kouba
Vypracoval: Petr Holub, DiS.

VÝŘEZ SITUACE - M1:1000

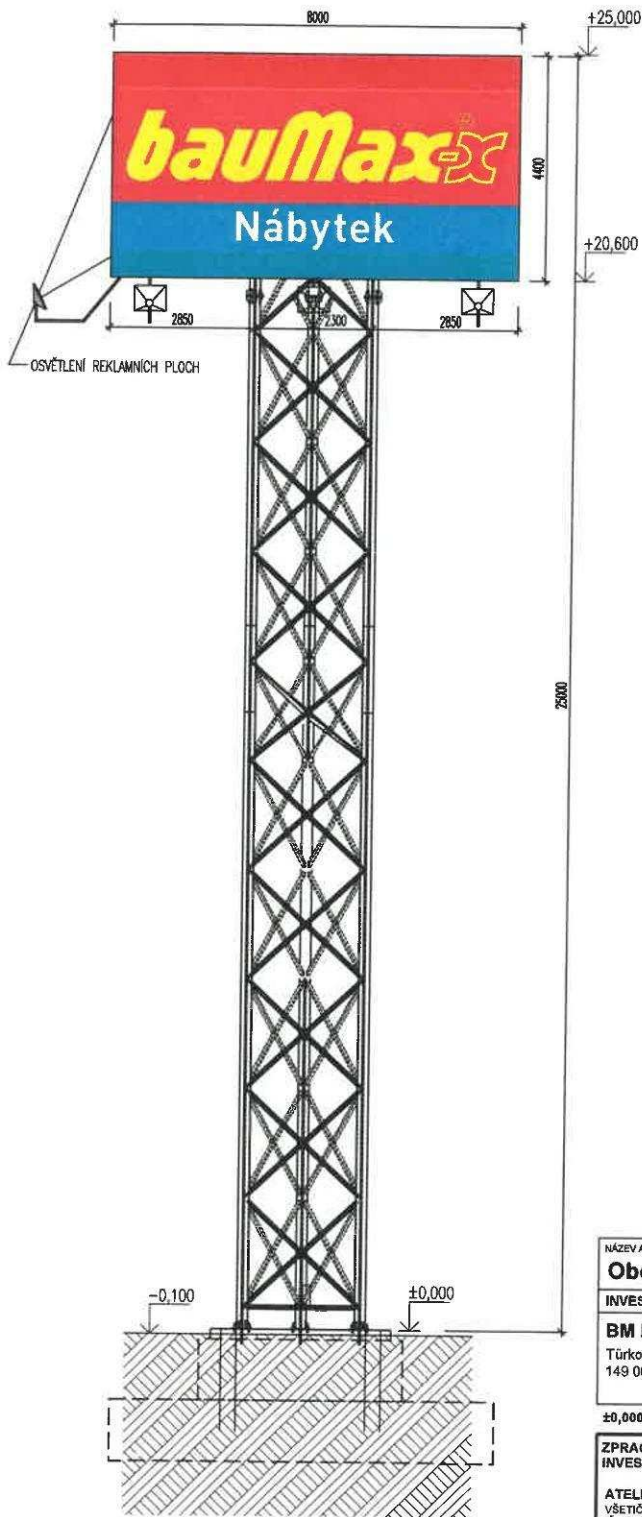


NÁZEV AKCEJ / TITLE:		Obchodní centrum PŘÍBRAM		k.ú.: PŘÍBRAM	
INVESTOR VESTAVBY / CLIENT:		BM LAND ČESKO s.r.o. Tuláckova 1272/7 149 00 Praha 4		GENERALÍ NI PROJEKTANT / GENERAL DESIGNER :	
29,000 = 213,500 m n.ú.m. Bpv		ZPRACOVATEL PROFESNÍ ČÁSTI INVESTIGATOR OF PROF. PART		ATELIER A BRNO s.r.o. VŠETIČKOVA 17, 602 00 BRNO IČO: 253 03 287 TEL./FAX: 5432334543 www.ateliera.com	
ZPRACOVATEL PROFESNÍ ČÁSTI INVESTIGATOR OF PROF. PART		ATELIER A BRNO s.r.o. VŠETIČKOVA 17, 602 00 BRNO IČO: 253 03 287 TEL./FAX: 5432334543 e-mail: atelier@ateliera.cz www.ateliera.com		VEDUCCI PROJEKTU ING. ARCH. JIŘÍ HEČKA ZODPOVĚDNÝ PROJEKTANT ING. ZBYNĚK STRAIL VYPRACOVAL ING. PETR BÁČEK KONTROLOVAL ING. VLADIMÍR POTOMÁK	

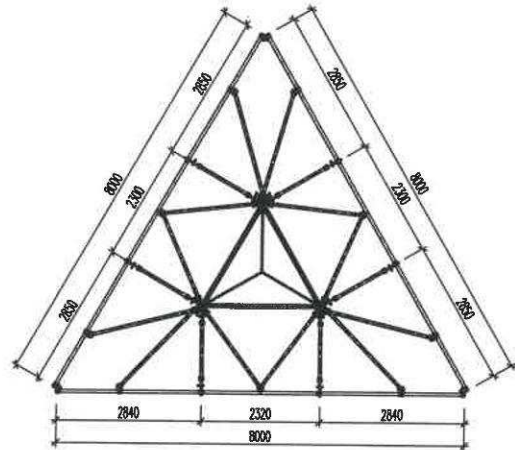
PROFESNÍ ČÁSTI PROFESSIONAL PART:		ARCHITEKTONICKO - STAVEBNÍ ŘEŠENÍ	
NÁZEV OBSAHY VÝŘEZU / CONTENT:		SITUACE - UMÍSTĚNÍ OZNAČNÍKU PRODEJNY	
ZAK. Č.	STUPĚŇ PD	DATAUM	ČÍSLO REVIZE
257.02.19	DUR+DSP	08 / 2020	-
MĚŘÍTKO		1:200	
ČÍSLO VÝŘEZU		01.	



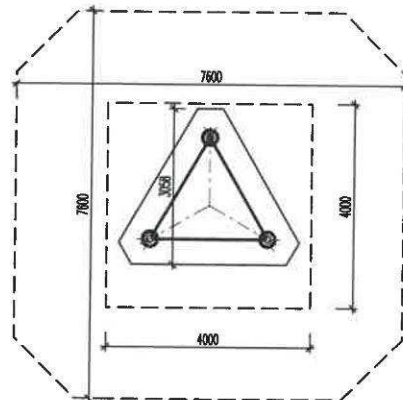
POHLED NA OZNAČNIK PRODEJNY



SCHEMATICKÝ ŘEZ A-A



PŮDORYS ZÁKLADU



NÁZEV AKCE/ TITLE: Obchodní centrum PŘÍBRAM		K.Ú.: PŘÍBRAM
INVESTOR VESTAVBY/ CLIENT: BM LAND ČESKO s.r.o. Tůrkova 1272/7 149 00 Praha 4	GENERÁLNÍ PROJEKTANT / GENERAL DESIGNER : ATELIER A BRNO s.r.o. VŠETIČKOVA 17, 602 00 BRNO IČO: 253 03 287 TEL./FAX: 543233454/3 e-mail: ateliera@ateliera.cz www.arch.cz/hecka	

±0,000 = 213,500 m n.m. Bpv

ZPRACOVATEL PROFESNÍ ČÁSTI INVESTIGATOR OF PROF. PART ATELIER A BRNO s.r.o. VŠETIČKOVA 17, 602 00 BRNO IČO: 253 03 287 TEL./FAX: 543233454/3 e-mail: ateliera@ateliera.cz www.arch.cz/hecka	AUTORIZACE	VEDOUcí PROJEKTU	[REDACTED]
		ING.ARCH. JIŘÍ HEČKA	
		ZODPOVĚDNÝ PROJEKTANT	
		ING. ZBYNĚK ŠTRATIL	
		VYPRACOVAL	
	ING. PETR SÁČEK	KONTROLOVAL	
		ING. VLADIMÍR POTOMÁK	

PROFESNÍ ČÁSTI/ PROFESSIONAL PART:
ARCHITEKTONICKO - STAVEBNÍ ŘEŠENÍ

NÁZEV_OBSAH VÝKRESU/ CONTENT:
SCHEMA OZNAČNÍKU PRODEJNY

ZAK. Č.	STUPEŇ PD	DATUM	MĚŘÍTKO	ČÍSLO REVIZE	ČÍSLO VÝKRESU
257.02.19	DUR+DSP	08 / 2020	1:100	-	02.