

Statutární město Hradec Králové,
IČ 00 268 810,
se sídlem Československé armády 408, 502 10 Hradec Králové,
zastoupené Ing.Otakarem Diviškem, primátorem města,
z plné moci Ing.Jiřím Kauckým, vedoucím majetkového odboru magistrátu města

(dále jen půjčitel)

a

Základní umělecká škola, Hradec Králové, Na Střezině 1042
se sídlem Na Střezině 1042, Hradec Králové, 500 03,
za kterou jedná Karel Šust, ředitel školy

(dále jen vypůjčitel)

uzavírají níže uvedeného dne, měsíce a roku tuto

Smlouvu o výpůjčce č. 119/2006

dle ustanovení zák.40/1964 Sb., občanského zákoníku ve znění pozdějších předpisů.

I.

Půjčitel je vlastníkem:

1. budovy čp. 1042 (ZUŠ Na Střezině) ležící na stp.č. 1221
2. pozemků stp.č. 1221 a pp.č. 132/9,

Nemovitosti pod bodem 1 – 2 jsou zapsány u Katastrálního úřadu pro Královéhradecký kraj, katastrální pracoviště Hradec Králové na listu vlastnictví 10001 pro k.ú. Hradec Králové , obec Hradec Králové.

Půjčitel je dále vlastníkem:

3. budovy čp.836 (ZUŠ Brandlova) na stp.č.1650,
4. pozemkové parcely stp.č. 1650 a pp.č. 1087/18

Nemovitosti pod body 3 a 4 jsou zapsány u Katastrálního úřadu pro Královéhradecký kraj, katastrální pracoviště Hradec Králové na listu vlastnictví 10001 pro k.ú. Slezské Předměstí, obec Hradec Králové.

II.

Předmětem bezplatné výpůjčky jsou budovy a pozemky ve vlastnictví půjčitele uvedené v čl.I této smlouvy. Půjčitel půjčuje vypůjčiteli předmětné budovy a pozemky pro účely zabezpečení výuky a provozu základní umělecké školy, vše v rozsahu vyplývajícím ze

zákona č. 561/2004 Sb., o předškolním, základním středním, vyšším odborném a jiném vzdělávání (školní zákon).

III.

Vypůjčené budovy a pozemky může vypůjčitel užívat přiměřeně povaze a stavebnímu určení, a to pouze k účelu vymezenému v čl. II této smlouvy. Vypůjčitel prohlašuje, že je mu stav nemovitostí dobře znám, neboť je před uzavřením smlouvy užíval ke sjednanému účelu na základě jiného právního titulu. Vypůjčitel potvrzuje, že nemovitosti jsou ve stavu způsobilém k řádnému užívání podle této smlouvy.

Vypůjčitel předmětné budovy a pozemky do bezplatného užívání přijímá a zavazuje se, že je bude užívat pouze ke sjednanému účelu uvedenému v čl. II. Vypůjčitel je povinen chránit vypůjčené nemovitosti před poškozením a zničením.

Potřebné zásahy do vzrostlé zeleně nacházející se na vypůjčených pozemcích je vypůjčitel povinen vždy konzultovat se zástupci Technických služeb Hradec Králové. Zásahy do zeleně jsou možné jen v souladu s příslušnými předpisy o ochraně přírody a krajiny.

IV.

Vypůjčitel je oprávněn, po předchozím schválení odborem školství a volnočasových aktivit dětí a mládeže Magistrátu města Hradec Králové, uzavírat podnájemní smlouvy na nebytové prostory ve vypůjčených objektech.

Příjem za tyto pronájmy bude evidován v rozpočtu školy v rámci tzv. vedlejší (doplňkové) činnosti.

Příjem z těchto pronájmů pak bude příjmem základní umělecké školy a bude zapracován do jejího rozpočtu.

V.

Smlouva se uzavírá na dobu neurčitou.

Půjčitel má právo tuto smlouvu jednostranně vypovědět bez udání důvodu. V tomto případě je výpovědní lhůta 3 měsíce.

VI.

Vypůjčitel má povinnost o věc pečovat, což především znamená povinnost udržovat věc ve stavu, v jakém mu byla předána s přihlédnutím k obvyklému opotřebení.

Vypůjčitel je povinen k běžné údržbě věci a nést sám tyto běžné udržovací náklady a drobné opravy, zejména:

- a) opravy jednotlivých vrchních částí podlah, opravy podlahových krytin (do 5 m²) a jednotlivé výměny prahů a lišt,
- b) opravy jednotlivých částí oken a dveří a jejich součástí a výměny zámků, kování, klik, rolet a žaluzií,
- c) výměny vypínačů, zásuvek, zvonků, světelných zdrojů (žárovky, zářivkové trubice apod.) a domácích

- telefonů, včetně elektrických zámků,
- d) pravidelnou údržbu, čištění a servis plynových spotřebičů dle doporučení výrobce
 - e) opravy vodovodních baterií a výměny sifonů
 - f) opravy měřičů tepla, studené a teplé vody, nevztahuje se na hlavní měřiče na patě domu
 - g) malování včetně souvisejících nátěrů (po předběžném projednání se správcem)
 - h) nátěry konstrukcí malého rozsahu do 5 m²
 - ch) čištění žlabů, svodů, odpadního potrubí a kanalizačních přípojek
 - i) oprava jednotlivých dílů oplocení nebo plotového pletiva do 15 m²
 - j) kontrola a čištění komínových těles
 - k) opravy a revize hasicích přístrojů a hydrantů
 - m) kontrola a čištění vzduchotechnických zařízení včetně výměny filtrů
 - n) údržba a úprava zeleně uvnitř oploceného prostoru školy

Za drobné opravy se dále považují opravy vodovodních výtoků, zápachových uzávěrek, odsavačů par, digestoří, mísicích baterií, sprch, ohřivačů vody, bidetů, umyvadel, van, výlevek, dřezů, splachovačů, kuchyňských sporáků, pečicích trub, vaňů, infrazářičů, kuchyňských linek, vestavěných a přistavěných skříní. U zařízení pro vytápění se za drobné opravy považují opravy kamen na tuhá paliva, plyn a elektřinu,; nepovažují se však za ně opravy radiátorů a rozvodů ústředního vytápění.

Pozn. V této smlouvě o výpůjčce nemovitostí není řešena revize elektrického ručního nářadí (jedná se o movitý majetek, který není v majetku města Hradec Králové).

Za drobné opravy se považují rovněž výměny drobných součástí předmětů uvedených shora uvedených.

Opravy nad rámec udržovacích prací uvedených shora tohoto článku, uplatňuje vypůjčitel u správce vypůjčených nemovitostí tj. Správa nemovitostí Hradec Králové p.o. (dále jen správce) **průběžně**, nejpozději však do 30.4. běžného roku pro rok následující. Mimořádnou potřebu oprav v běžném roce konzultuje vypůjčitel vždy se správcem vypůjčených nemovitostí, který rozhodne o termínu realizace. Bez jeho souhlasu není vypůjčitel oprávněn provádět žádné opravy nad rámec shora uvedených prací

Havárie uplatňuje vypůjčitel u správce vypůjčených nemovitostí okamžitě.

Požadavky na případné investice do vypůjčených nemovitostí, uplatní vypůjčitel u půjčitele prostřednictvím odboru školství a volnočasových aktivit dětí a mládeže nejpozději do 30.4. běžného roku pro rok následující.

Vypůjčitel se zavazuje provádět úklid komunikací (chodníku) uvnitř oploceného prostoru školy a vstupní portály do budov škol včetně přístupového chodníku nebo cesty.

VII.

Půjčitel nebude zajišťovat služby spojené s užíváním předmětu výpůjčky. Tyto služby si zajistí vypůjčitel sám a na vlastní náklady. Vypůjčitel je povinen zajistit nájemci bytu nacházejícího se v objektu výpůjčky (pokud je byt předmětem výpůjčky) služby spojené s užíváním bytu a jednou ročně vypracovat a předat nájemci bytu vyúčtování těchto služeb.

VIII.

Výpůjčka byla schválena na jednání Rady města dne 20.6.2006 Usnesení č. 813/2006.

IX.

Tato smlouva je platná dnem jejího uzavření oběma stranami. Smlouva je vyhotovena ve 4 stejnopisech, z nichž 3 vyhotovení obdrží půjčitel a 1 vyhotovení vypůjčitel.

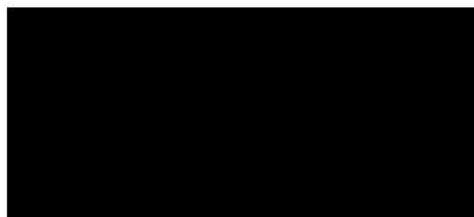
V Hradci Králové

Dne

30-11-2006

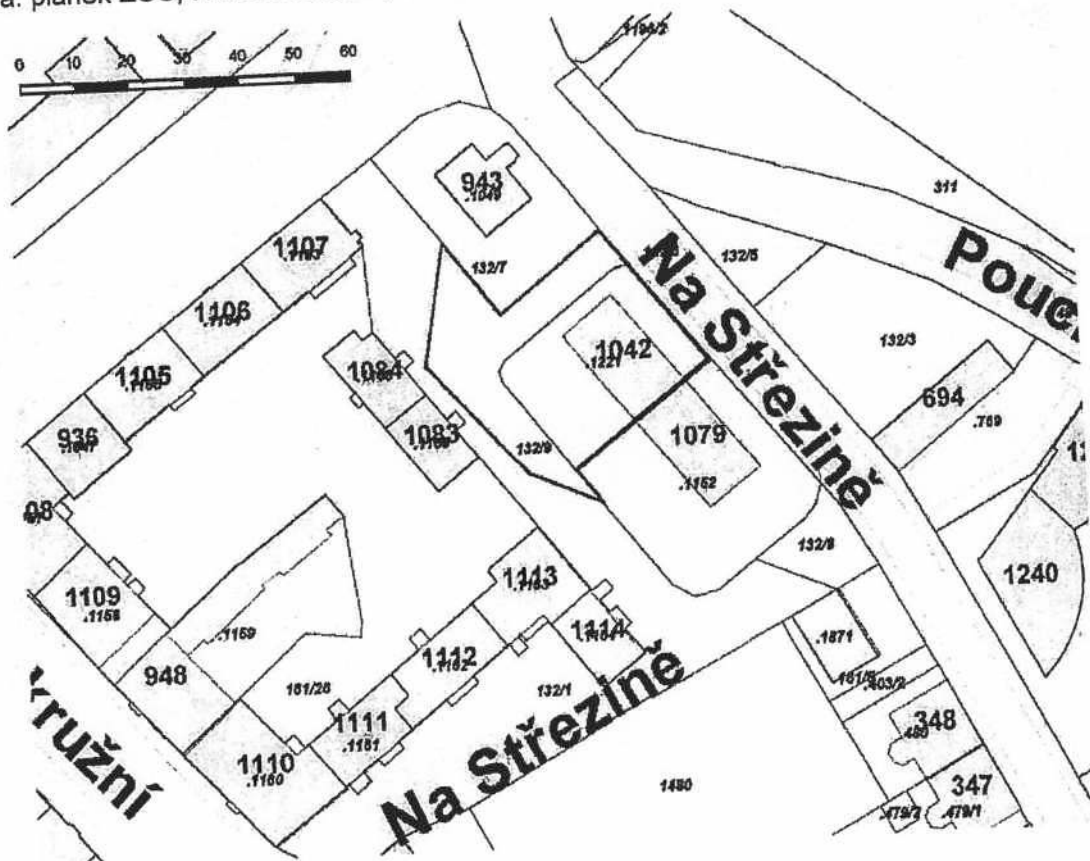
.....


půjčitel

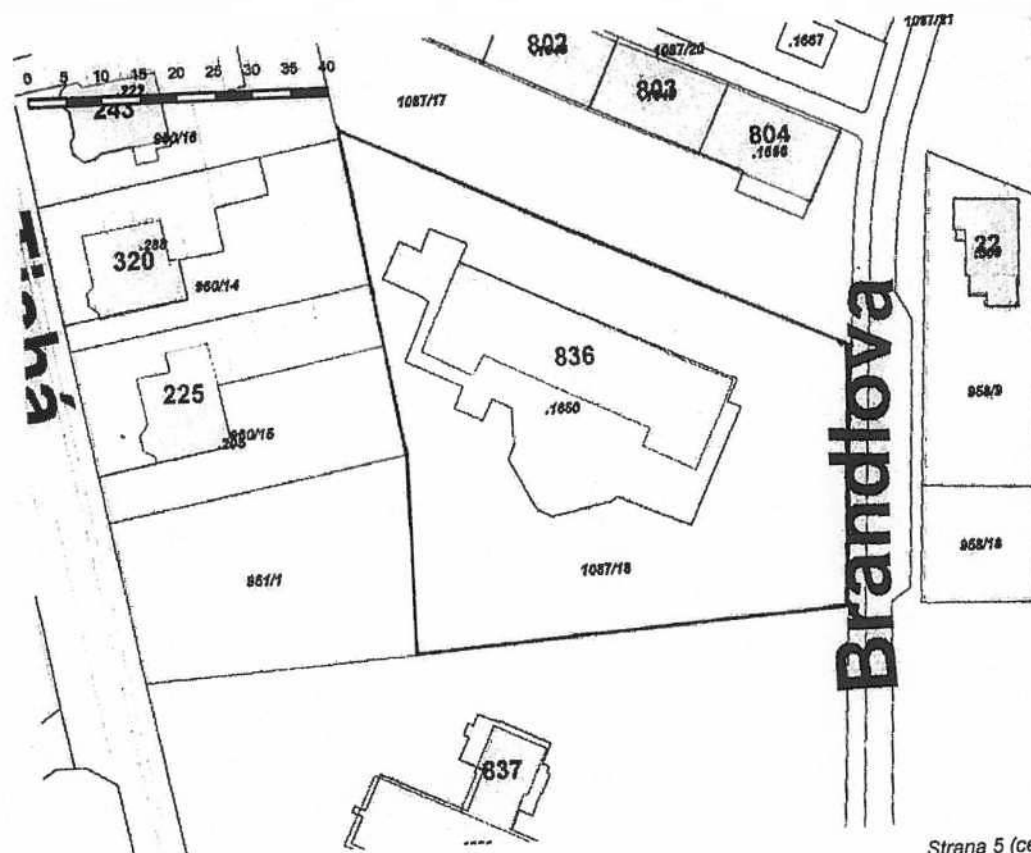


vypůjčitel

příloha: pláněk ZUŠ, Hradec Králové, Na Střežině 1042



příloha: pláněk ZUŠ Brandlova



Dodatek č. 1

ke smlouvě o výpůjčce č. 119/2006 ze dne 30.11.2006 mezi:

Statutární město Hradec Králové, IČ 00 268 810,
se sídlem Československé armády 408, 502 00 Hradec Králové,
jednající na základě vnitřních předpisů Ing. Jiřím Kauckým, pověřeným vedením odboru
správy majetku města, magistrátu města

(dále jen půjčitel)

a

Základní umělecká škola, Hradec Králové, Na Střezině 1042, IČ 61222364, se sídlem Na
Střezině 1042, 500 03 Hradec Králové, za kterou jedná Karel Šust, ředitel školy

(dále jen vypůjčitel)

Smlouva o výpůjčce ze dne 30.11.2006 se s ohledem na to, že předmět výpůjčky se
rozšiřuje o část budovy čp. 838 o ploše 825,85 m² ležící na st.p.č. 1693/3, v k.ú. Slezské
Předměstí, mění takto:

I.

Do článku I. Smlouvy se vkládá bod 5. :

1. budovy č.p. 838 (ZŠ JIH) ležící na st.p.č. 1693/3 a této parcely

společně s textem:

Nemovitost pod bodem 5 je zapsána u Katastrálního úřadu pro Královéhradecký kraj,
katastrální pracoviště Hradec Králové na listu vlastnictví č. 10001 pro k.ú. Slezské
Předměstí, obec Hradec Králové.

II.

Článek II. Smlouvy se mění takto:

1. Půjčitel přenechává vypůjčitelovi k bezplatnému užívání budovy a pozemky ve
vlastnictví půjčitele uvedené v čl. I. smlouvy, bod 1. – 4., a část budovy č.p. 838
o ploše 825,85 m² ležící na st.p.č. 1693/3, vymezenou v příloze č.1 tohoto dodatku.
Předmětem výpůjčky je též část pozemku st.p.č. 1693/3 nacházející se pod
vypůjčenou částí budovy č.p. 838.

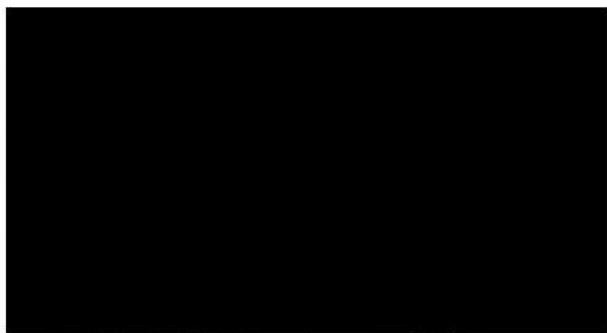
(dále jen „předmět výpůjčky“)

2. Půjčitel půjčuje vypůjčitelovi předmět výpůjčky za účelem zabezpečení výuky a provozu
základní umělecké školy, vše v rozsahu vyplývajícím ze zákona č. 561/2004 Sb., o
předškolním, základním, středním vyšším odborném a jiném vzdělávání (školský
zákon).

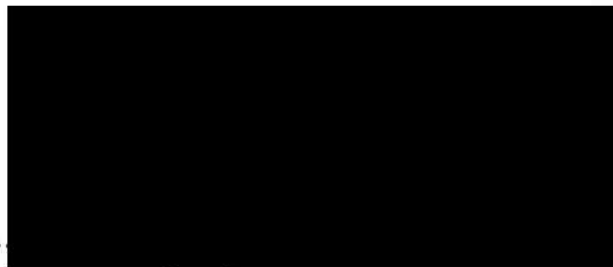
III.

1. Tento dodatek ke smlouvě o výpůjčce se uzavírá na základě usnesení RM/2008/1066 Rady města Hradec Králové ze dne 16.9.2008 a v souladu s usnesením ZM/2007/551 přijatém na jednání Zastupitelstva města Hradec Králové dne 18.12.2007.
2. Ostatní ujednání smlouvy tímto dodatkem nedotčená zůstávají beze změn.
3. Tento dodatek vstupuje v platnost a účinnost dnem podpisu obou smluvních stran a je vyhotoven ve 4 stejnopisech, z nichž 3 vyhotovení obdrží půjčitel a 1 vyhotovení vypůjčitel.

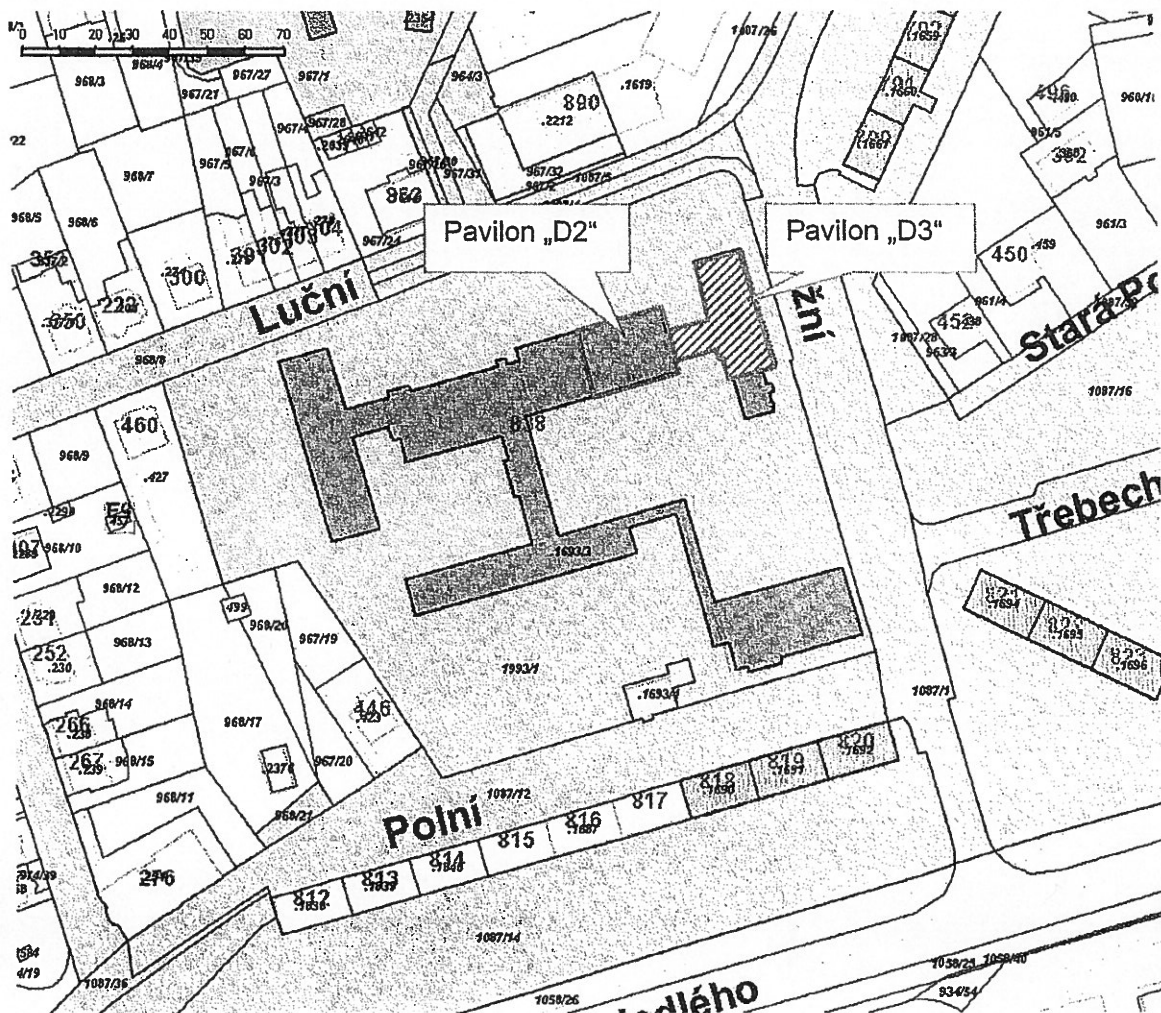
V Hradci Králové dne: 25.9.2008



půjčitel



vypůjčitel



Příloha č.1

Prostory pro ZUŠ v ZŠ JIH

V Základní škole JIH, Luční čp.838 byl v přízemí vyčleněn prostor v pavilonu D2 a D3 /včetně sociálního zařízení/ pro činnost Základní umělecké školy v Hradci Králové.

Plochy místností :

Pavilon D2

kabinet	19,00 m ²
učebna	58,73 m ²
učebna	118,27 m ²
chodba....	103,67 m ²
předsíň.....	9,50 m ²
sklad	5,30 m ²
učebna	44,08 m ²
<u>kabinet</u>	<u>19,00 m²</u>
	377,55 m²

Pavilon D3

1.01 vstup-chodba	44,30 m ²
1.02 předsíň WC dívky	6,10 m ²
1.03 WC dívky.....	10,70 m ²
1.04 úklidová komora.....	3,90 m ²
1.05 WC chlapci	5,20 m ²
1.06 předsíň WC chlapci...	4,90 m ²
1.07 WC chlapci- pisoáry...	3,90 m ²
1.08 pohotovostní WC-děti..	1,90 m ²
1.09 chodba	9,20 m ²
1.10 předsíň	7,30 m ²
1.11 kancelář	30,30 m ²
1.12 soc.zař.-učitelé ZUŠ ...	4,00 m ²
1.13 WC učitelé ZUŠ	1,80 m ²
1.14 šatna 1	20,10 m ²
1.15 sál 1	92,00 m ²
1.16 šatna 2	17,00 m ²
1.17 sál 2	91,70 m ²
1.18 šatna 3	11,90 m ²
1.19 sál 3	80,70 m ²
<u>1.20 sprcha – děti ZUŠ ...</u>	<u>1,40 m²</u>
	448,30 m²

Rekapitulace :	pavilon D2	377,55 m ²
	<u>pavilon D3</u>	<u>448,30 m²</u>
		<u>825,85 m²</u>

Dodatek č. 2

ke smlouvě o výpůjčce č. 119/2006 ze dne 30.11.2006 mezi:

Statutární město Hradec Králové,

IČ: 00268810,

DIČ: CZ268810

se sídlem Československé armády 408, 502 00 Hradec Králové,

jednající na základě vnitřních předpisů Ondřejem Votroubkem, vedoucím odboru správy majetku města, magistrátu města

(dále jen půjčitel)

a

Základní umělecká škola Střezina, Hradec Králové, Na Střezině 1042,

IČ: 61222364

se sídlem Na Střezině 1042, 500 03 Hradec Králové,

za kterou jedná Karel Šust, ředitel školy

(dále jen vypůjčitel)

Smluvní strany se níže uvedeného dne měsíce a roku dohodly na níže uvedené změně smlouvy o výpůjčce ze dne 30.11.2006, která byla změněna dodatkem č. 1 ze dne 25.09.2008

Článek 1

Čl. I smlouvy se ruší a nahrazuje ustanovením tohoto znění:

I.

Půjčitel je vlastníkem:

1. budovy čp. 1042 (ZUŠ Střezina) ležící na st. p. č. 1221,
2. pozemků st. p. č. 1221 a pp. č. 132/9,
3. budovy čp. 836 (ZUŠ Brandlova) na st. p. č. 1650,
4. parcely st. p. č. 1650 a pp. č. 1087/18.
5. budovy č.p. 838, v ul. Luční, ležící na st.p.č. 1693/3, a st.p. č. 1693/3 o výměře 4427 m²,
6. pozemku pp. č. 1993/1 o výměře 13.986 m², druh pozemku ostatní plocha, způsob využití jiná plocha (zahrada, hřiště a zpevněné plochy).

Výše uvedené nemovitosti jsou zapsány u Katastrálního úřadu pro Královéhradecký kraj, katastrální pracoviště Hradec Králové na listu vlastnictví č. 10001 pro k.ú. Slezské Předměstí, obec Hradec Králové.

Čl. II smlouvy se ruší a nahrazuje ustanovením tohoto znění:

II.

1. Půjčitel přenechává touto smlouvou vypůjčitelu k bezplatnému užívání budovy a pozemky ve vlastnictví půjčitele uvedené v čl. I. smlouvy.
(dále jen „předmět výpůjčky“)
2. Půjčitel půjčuje vypůjčitelu předmět výpůjčky dle čl. I. za účelem poskytování základního uměleckého vzdělávání v souladu se Zřizovací listinou ze dne 07.10.2009.

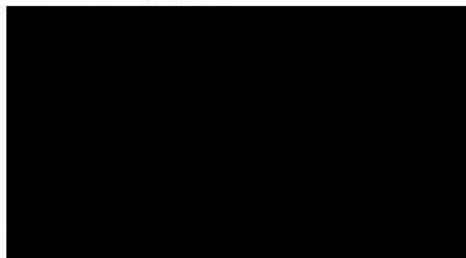
III.

1. Tento dodatek č. 2 ke smlouvě o výpůjčce se uzavírá na základě usnesení RM/2012/1285 Rady města Hradec Králové ze dne 16. 10. 2012.
2. Ostatní ujednání smlouvy tímto dodatkem nedotčená zůstávají beze změn.
3. Tento dodatek č. 2 vstupuje v platnost a účinnost dnem podpisu obou smluvních stran a je vyhotoven ve 4 stejnopisech, z nichž 3 vyhotovení obdrží půjčitel a 1 vyhotovení vypůjčitel.

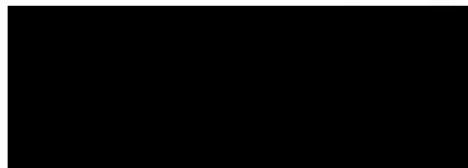
V Hradci Králové dne: 22. 11. 2012



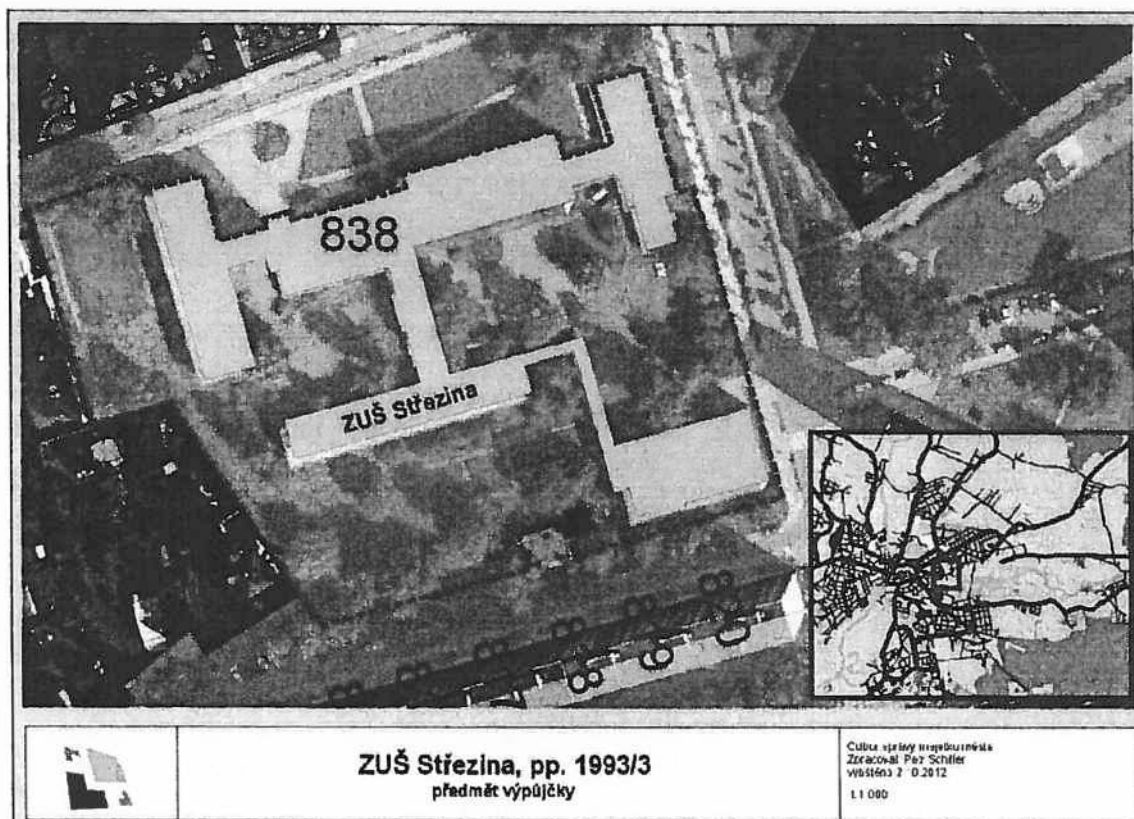
půjčitel



vypůjčitel



Příloha : plánek – předmět výpůjčky



Statutární město Hradec Králové

IČ: 00268810, DIČ: CZ00268810

se sídlem Československé armády 408, 502 00 Hradec Králové
zastoupené na základě vnitřních předpisů Bc. Janem Slavíkem, pověřeným vedením odboru
správy majetku města

(dále jen „půjčitel“)

a

Základní umělecká škola Střezina, Hradec Králové, Luční 838

IČ: 61222364

se sídlem Luční 838, 500 03 Hradec Králové
za kterou jedná Karel Šust, ředitel školy

(dále jen „vypůjčitel“)

uzavírají níže uvedeného dne, měsíce a roku tento

dodatek č. 3

ke smlouvě o výpůjčce č. 119/2006, ze dne 30. 11. 2006

I.

Předmět dodatku

Smluvní strany se dohodly, že se čl. IV. smlouvy o výpůjčce ruší a nově zní takto:

Vypůjčitel je oprávněn přenechat části předmětu výpůjčky - nebytové prostory, do podnájmu na základě písemné podnájemní smlouvy, a to na dobu určitou maximálně šesti měsíců (dále jen „krátkodobá podnájemní smlouva“). Vypůjčitel je oprávněn přenechat část předmětu výpůjčky – nebytové prostory, do podnájmu pouze za podmínky, že ostatní částí předmětu výpůjčky postačují pro zajištění účelu, k němuž byl předmět výpůjčky vypůjčitel do výpůjčky přenechán. K uzavření krátkodobé podnájemní smlouvy není třeba žádného dalšího souhlasu půjčitele.

Příjem z krátkodobých podnájemních smluv bude příjmem rozpočtu vypůjčitele a bude evidován v rozpočtu vypůjčitele v rámci tzv. vedlejší (doplňkové) činnosti.

Vypůjčitel je povinen zajistit, aby podnájemce předmět podnájmu vrátil vypůjčitel ve stavu, v jakém jej od vypůjčitele převzal. Vypůjčitel není oprávněn požadovat po půjčiteli provedení oprav, které byly vyvolány přenecháním části předmětu výpůjčky do podnájmu, ani není oprávněn požadovat po půjčiteli úhradu nákladů těchto oprav, které provedl na svůj náklad vypůjčitel.

Vypůjčitel je oprávněn přenechat částí předmětu výpůjčky:

- byty bez ohledu na dobu trvání podnájmu
- nebytové prostory na dobu delší než šest měsíců

do podnájmu pouze na základě předchozího písemného souhlasu půjčitele. Případné další podmínky takového případného přenechání do podnájmu budou stanoveny v souhlasu půjčitele.

II.
Závěrečná ustanovení

Ostatní ustanovení smlouvy o výpůjčce tímto dodatkem nedotčená zůstávají nadále v platnosti beze změn.

Uzavření tohoto dodatku bylo schváleno usnesením Rady města Hradec Králové č. RM/2014/1010 ze dne 9. 9. 2014.

Smluvní strany se dále dohodly, že ustanovení § 564, zák. č. 89/2012 Sb., občanský zákoník, se nepoužije, tzn. měnit nebo doplňovat text smlouvy a tohoto dodatku je možné pouze formou písemných dodatků podepsaných oběma smluvními stranami. Možnost měnit smlouvu jinou formou smluvní strany vylučují.

Tento dodatek nabývá platnosti dnem jeho podpisu oběma smluvními stranami a účinnosti dnem 1. 10. 2014.

Tento dodatek je vyhotoven ve třech stejnopisech, z nichž půjčitel obdrží dvě vyhotovení a vypůjčitel jedno vyhotovení.

Půjčitel:

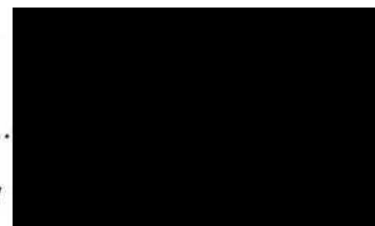
Vypůjčitel:

V Hradci Králové dne 30. 9. 2014

V Hradci Králové dne 30. 9. 2014



.....
Bc. Jan Slavík
pověřený vedením odboru správy majetku města



.....
Karel Šust
ředitel školy



**DODATEK č. 4
KE SMLouvĚ O VÝPŮJČCE č. : 119/2006
(CES 2006/0437)**

Smluvní strany:

- 1. Půjčitel:** Statutární město Hradec Králové
Sídlo: Československé armády 408, 502 00 Hradec Králové
IČ: 00268810
DIČ: CZ00268810
Zastoupený: prof. PharmDr. Alexandr Hrabálek, CSc., primátorem města, na základě plné moci Ing. Milanem Brokešem, vedoucím odboru správy majetku města

(dále jen „půjčitel“)

Kontakt: Ing. Milan Brokeš, tel.: 702 032 884, Milan.Brokes@mmhk.cz

a

- 2. Vypůjčitel:** Základní umělecká škola Střezina, Hradec Králové, Luční 838
Sídlo: Luční 838, 500 03 Hradec Králové
IČ: 61222364
DIČ: CZ61222364
zastoupený: Karel Šust, ředitel školy

(dále jen „vypůjčitel“)

Kontakt: reditel@strezina.cz, tel.: +420 725 721 550

uzavírají níže uvedeného dne, měsíce a roku podle ustanovení § 2193 a násl. zákona č. 89/2012 Sb., občanský zákoník, tento dodatek č. 4 ke smlouvě o výpůjčce č. 103/2006 (CES 2006/0421) uzavřené dne 30. 11. 2006, ve znění dodatku č. 1 až 3 (dále jen „Smlouva“). Smluvní strany se dohodly, že tento dodatek v plném rozsahu nahrazuje text Smlouvy.

I.

Předmět výpůjčky

1.1 Půjčitel tímto prohlašuje, že má ve svém výlučném vlastnictví neuzivatelnou věc, která je specifikovaná přílohou č. 1 „Soupis pozemků, staveb a budov“, která je nedílnou součástí tohoto dodatku. Nemovitosti jsou zapsány v katastru nemovitostí u Katastrálního úřadu pro Královéhradecký kraj, Katastrální pracoviště Hradec Králové, na listu vlastnictví č. 10001 pro k. ú. a obec Hradec Králové.

1.2 Půjčitel přenechává věci specifikované v odst. 1.1 tohoto článku se všemi součástmi a příslušenstvím (dále jen „Předmět výpůjčky“) k bezplatnému užívání vypůjčitelu na dobu neurčitou za podmínek dále v tomto dodatku stanovených.

1.3 Vypůjčitel Předmět výpůjčky od půjčitele do svého bezplatného užívání přebírá, což obě smluvní strany stvrzují svým podpisem.

1.4 Vypůjčitel dále prohlašuje, že stav Předmětu výpůjčky je mu dobře znám, a že odpovídá smluvenému užívání, i užívání obvyklému a užívání přiměřenému povaze věci. Vypůjčitel dále prohlašuje, že ví, jak má Předmět výpůjčky užívat, a že tedy není třeba, aby ho půjčitel informoval o tom, jak má Předmět výpůjčky užívat. Nedílnou přílohou č. 3 tohoto dodatku nazvanou „Velké opravy a investice – požadavky“ je seznam technických požadavků na opravy a investice ze strany vypůjčitele i půjčitele ke dni účinnosti tohoto dodatku.

1.5 Předmět výpůjčky přenechává půjčitel vypůjčitelu pro účely zajištění předmětu hlavní a vedlejší činnosti vypůjčitele vymezené zřizovací listinou vypůjčitele.

II.

Údržba Předmětu výpůjčky

2.1 Údržba Předmětu výpůjčky zahrnuje:

- běžné udržovací práce a drobné opravy,
- opravy nad rámec běžných udržovacích prací a drobných oprav,
- opravy vyvolané havárií,
- investice, které jsou z pohledu rozpočtu půjčitele kapitálovými výdaji (dále jen „Investice“),
- údržba zeleně,
- údržba školních hřišť.

2.2 O údržbě Předmětu výpůjčky vede půjčitel pasport. Půjčitel se zavazuje zpřístupnit pasport vypůjčitelu k náhledu a částečně k editaci v rozsahu vyplývajícím z tohoto dodatku.

III.

Běžné udržovací práce a drobné opravy

3.1 Běžné udržovací práce a drobné opravy zahrnují činnosti vymezené v příloze č. 2 „Běžné udržovací práce a drobné opravy“, která je nedílnou součástí tohoto dodatku. Běžné udržovací práce a drobné opravy provádí vypůjčitel na své náklady. Smluvní strany prohlašují, že jde o obvyklé náklady spojené s užíváním Předmětu výpůjčky.

3.2 Náklady spojené s běžnými udržovacími pracemi a drobnými opravami hradí vypůjčitel z příspěvku půjčitele jako zřizovatele. Prostředky určené na úhradu nákladů spojených s prováděním běžných udržovacích prací a drobných oprav se v rozpočtu půjčitele uvádějí samostatnou částkou.

3.3 Vypůjčitel je povinen po jejich provedení provádět zápis běžných udržovacích prací a drobných oprav, jejichž hodnota přesáhne 20 tis. Kč bez DPH a jejichž význam může ovlivnit správu Předmětu výpůjčky, do pasportu dle čl. II. odst. 2.2 tohoto dodatku.

IV.

Opravy nad rámec běžných udržovacích prací a drobných oprav

4.1 Opravy nad rámec běžných udržovacích prací a drobných oprav, které nejsou vyvolány havárií a nejsou Investicí (dále jen „Velké opravy“), provádí půjčitel na své náklady, a to prostřednictvím k tomu zřízené příspěvkové organizace, která je vypůjčitelem pověřena správou Předmětu výpůjčky (dále jen „správce“). Určení správce kontaktních osob na správce oznamuje půjčitel vypůjčiteli e-mailem na adresu uvedenou v záhlaví tohoto dodatku.

4.2 Potřebu provedení Velkých oprav oznamuje vypůjčitel půjčiteli prostřednictvím kontaktních osob. Vypůjčitel oznamuje potřebu těchto oprav vždy současně kontaktní osobě odpovědné za správu majetku půjčitele i kontaktní osobě odpovědné na straně půjčitele za zajištění vzdělávací funkce vypůjčitele. Oznámení činí vypůjčitel e-mailem.

4.3 Kontaktními osobami půjčitele v době uzavření tohoto dodatku jsou:

(i) za správu majetku půjčitele:

Ing. Lucie Hartmanová, vedoucí oddělení správy nebytových prostor a veřejných statků, odboru správy majetku města, e-mail: Lucie.Hartmanova@mmhk.cz, t.č.: 495 707 737, 725 644 286

Marko Dyntar, technický koordinátor, odboru správy majetku města, e-mail: Marko.Dyntar@mmhk.cz, t.č.: 495 707 736, 725 644 263

(ii) za zajištění plnění vzdělávací funkce vypůjčitelem:

Ing. Zbyněk Bárta, vedoucí odboru školství a volnočasových aktivit dětí a mládeže, e-mail: Zbyněk.Barta@mmhk.cz, t.č.: 495 707 700, 702 222 788

Změnu kontaktních osob oznamuje půjčitel vypůjčiteli e-mailem na adresu uvedenou v záhlaví tohoto dodatku. Změna kontaktních osob není změnou Smlouvy a není třeba o ní uzavírat ke Smlouvě dodatek.

4.4 Oznámení o potřebě Velkých oprav činí vypůjčitel způsobem uvedeným v tomto dodatku průběžně. V případě oprav, jejichž provedení nevyžaduje projektovou či jinou obdobnou přípravu, anebo jejichž provedení je možné při zachování provozu vypůjčitele, provede půjčitel tyto opravy bez zbytečného odkladu po jejich oznámení způsobem vyplývajícím z tohoto dodatku.

4.5 Velké opravy neuvedené v odst. 4.4 tohoto článku, popř. Velké opravy, které půjčitel neprovedl z důvodu finanční či jiné náročnosti ve lhůtě stanovené v odst. 4.4 tohoto článku, půjčitel zařadí postupem vyplývajícím z jeho vnitřních předpisů do soupisu Velkých oprav požadovaných pro rok následující po roce, ve kterém byla potřeba Velké opravy vypůjčitelem oznámena. Vypůjčitel bere na vědomí, že do uvedeného soupisu Velkých oprav budou zařazeny Velké opravy oznámené do 30. 4. kalendářního roku, později oznámené opravy jen pokud to provozní možnosti půjčitele umožní. Konečné rozhodnutí o zařazení konkrétní Velké opravy dle tohoto článku do rozpočtu příslušného roku je po projednání se zástupci vypůjčitele v kompetenci půjčitele.

4.6 Půjčitel se zavazuje provádět Velké opravy v potřebné kvalitě, tak, aby Předmět výpůjčky plnil bez omezení funkcí, ke které byl vypůjčiteli přenechán k užívání a případné vady provedené Velké opravy posoudit do 3 pracovních dnů od jejich oznámení půjčitelem a odstranit bez zbytečného odkladu po jejich posouzení a určení způsobu odstranění.

V. Havárie

5.1 Havárií se pro účely tohoto dodatku rozumí náhlá událost spočívající v poškození nebo zničení zařízení určeného k užívání v rámci Předmětu výpůjčky bez ohledu na příčinu takové události.

5.2 Havárii oznamuje vypůjčitel správci majetku a půjčitelu způsobem uvedeným v čl. IV. odst. 4.3 bod (i, ii) tohoto dodatku, přitom je povinen učinit vše, aby hrozící újmu odvrátil nebo její následky zmírnil. Opravy vyvolané havárií provádí půjčitel na své náklady, a to bez zbytečného odkladu po jejich oznámení alespoň v rozsahu, který zabrání dalšímu vzniku škody. Provedením opravy na náklady půjčitele není dotčeno ustanovení čl. VII. odst. 7.1 tohoto dodatku.

VI. Investice

6.1 Investice provádí půjčitel na své náklady. Rozhodnutí o provedení Investice se řídí vnitřními pravidly půjčitele. Vypůjčitel je povinen oznámit půjčiteli potřebu provedení Investice tak, aby na Předmětu výpůjčky nedocházelo ke vzniku škody. Vypůjčitel je oprávněn navrhnout provedení Investice tak, aby Předmět výpůjčky naplňoval účel, pro který byl vypůjčen, popř. aby naplňování účelu odpovídalo vývoji v dané oblasti. Půjčitel zařadí investici navrhovanou vypůjčitelem do soupisu požadovaných Investic postupem uvedeným v čl. IV. odst. 4.5 tohoto dodatku. Půjčitel je povinen oznámit své rozhodnutí o provedení Investice do Předmětu výpůjčky vypůjčitelu, a to bez zbytečného odkladu po jeho přijetí a dohodnout se s vypůjčitelem na časovém a věcném průběhu realizace Investice. Půjčitel je povinen při provádění Investice respektovat oprávněný zájem vypůjčitele na zajištění jeho činnosti.

6.2 Vypůjčitel je oprávněn provádět změny Předmětu výpůjčky jen na základě dodatku ke Smlouvě. Záměr provést změnu předmětu výpůjčky vypůjčitel oznamuje půjčiteli způsobem uvedený v čl. IV. odst. 4.3 bod (ii) tohoto dodatku. V případě souhlasu kontaktních osob půjčitel předloží záměr ke schválení orgánům města v souladu s příslušnými právními předpisy a zajistí uzavření dodatku. Vypůjčitel bere na vědomí, že půjčitel uzavře dodatek, jehož předmětem bude změna Předmětu výpůjčky jen za podmínky, že změna bude provedena v plném rozsahu na náklady vypůjčitele a vypůjčitel nebude požadovat náhradu těchto nákladů, a to ani po skončení výpůjčky. V případě, že změna bude mít charakter technického zhodnocení, půjčitel souhlasí s jeho odepisováním.

6.3 Vypůjčitel je povinen provést o změně Předmětu výpůjčky zápis do pasportu dle čl. II. odst. 2.2 tohoto dodatku.

VII. Společné ustanovení k údržbě Předmětu výpůjčky

7.1 V případě, že je třeba vynaložit mimořádné náklady spojené s užíváním Předmětu výpůjčky, nebo náklady neuvedené výslovně v tomto dodatku jako náklady obvyklé, dohodly se smluvní strany tak, že ustanovení § 2199 odst. 2 zákona č. 89/2012 Sb., občanský zákoník, se nepoužije, vypůjčitel není oprávněn takové náklady sám vynakládat a je povinen postupovat podle ustanovení tohoto dodatku o údržbě Předmětu výpůjčky.

VIII. Údržba zeleně

8.1 Zásahy do vzrostlých dřevin, zejména péstební zásahy na stromech a pravidelné stříhání živých plotů a solitérních keřů provádí na základě oznámení vypůjčitele na své náklady půjčitel, a to prostřednictvím správce. Potřebu zásahu do vzrostlé zeleně oznamuje vypůjčitel průběžně způsobem uvedeným v čl. 4.3 bod (i) tohoto dodatku. Vypůjčitel bere na vědomí, že zásahy do vzrostlé zeleně je možné provádět jen v souladu s příslušnými právními předpisy. Ostatní běžnou údržbu zeleně zajišťuje vypůjčitel dle čl. III odst. 3.1 tohoto dodatku, vymezenou v příloze č. 2 „Běžné udržovací práce a drobné opravy“. Půjčitel je oprávněn provést zásah do vzrostlé zeleně, která je součástí Předmětu výpůjčky i bez oznámení vypůjčitele, pokud z vlastní činnosti potřebu takového zásahu zjistí. Vypůjčitel je povinen umožnit půjčiteli, resp. správci, přístup k Předmětu výpůjčky za účelem kontroly vzrostlé zeleně.

IX. Údržba školního hřiště

9.1 Vypůjčitel je povinen provádět pravidelnou údržbu školního hřiště, které je součástí Předmětu výpůjčky. Pravidelná údržba školního hřiště zahrnuje činnosti vymezené v příloze č. 2 „Běžné udržovací práce a drobné opravy“, která je nedílnou součástí tohoto dodatku. Provedením pravidelné údržby školního hřiště nejsou dotčena ustanovení čl. III. tohoto dodatku.

9.2 Půjčitel provádí ostatní údržbu a opravy školního hřiště v tomto čl. nevymezenou.

9.3 Školním hřištěm se rozumí venkovní prostorově a materiálově vymezené herní plochy, dopadové plochy vč. pevně zabudovaných herních prvků, oplocení školního hřiště.

X. Další práva a povinnosti smluvních stran

10.1 Za škody, které budou způsobeny užíváním věci v průběhu výpůjčky třetím osobám, odpovídá vypůjčitel. Stejně tak nese vypůjčitel odpovědnost za škody, které budou způsobeny na Předmětu výpůjčky po dobu jejího trvání vypůjčitelem nebo jednáním třetích osob.

10.2 Vypůjčitel je oprávněn přenechat části Předmětu výpůjčky - nebytové prostory, do podnájmu na základě písemné podnájemní smlouvy, a to na dobu určitou maximálně dvanácti měsíců. Vypůjčitel je oprávněn přenechat část předmětu výpůjčky - nebytové prostory, do podnájmu jen v případě, že přenechání Předmětu výpůjčky k užívání jiným osobám neohroží zajištění účelu, pro něž byl Předmět výpůjčky vypůjčitelí vypůjčen.

Vypůjčitel je oprávněn přenechat části předmětu výpůjčky - bytové prostory, do podnájmu na základě písemné podnájemní smlouvy, a to na dobu určitou maximálně jednoho roku, i opakovaně.

K uzavření písemné podnájemní smlouvy dle výše uvedeného textu tohoto článku není třeba žádného dalšího souhlasu půjčitele.

10.3 Přenechání Předmětu výpůjčky do užívání jinému subjektu nad rámec pravidel stanovených v odst. 10.3 tohoto článku je možné jen s předchozím souhlasem půjčitele. Souhlas za půjčitele vydává kontaktní osoba uvedená v čl. IV odst. 4.3 bod (i) tohoto dodatku.

10.4 Příjem z podnájemních smluv bude příjmem rozpočtu vypůjčitele a bude evidován v rozpočtu vypůjčitele v rámci tzv. vedlejší (doplňkové) činnosti.

10.5 Vypůjčitel je povinen Předmět výpůjčky chránit před poškozením, ztrátou či zničením. V případě, že nastane nemožnost dalšího užití věci k jejímu obvyklému určení, je vypůjčitel povinen tuto skutečnost bez zbytečného odkladu půjčiteli oznámit. Z uvedeného důvodu je půjčitel oprávněn žádat po vypůjčiteli předčasné vrácení věci.

10.6 Půjčitel je oprávněn Smlouvu vypovědět, pokud bude vypůjčitel užívat Předmět výpůjčky v rozporu se sjednaným účelem nebo pokud bude vypůjčitel užívat Předmět výpůjčky tak, že bude půjčiteli vznikat škoda nebo mu bude značná škoda hrozit. Výpovědní doba činí 3 měsíce a počíná běžet dnem následujícím po doručení výpovědi vypůjčiteli.

10.7 Půjčitel je oprávněn Smlouvu vypovědět i bez uvedení důvodu. Smlouvu lze takto vypovědět jen ke konci školního roku. Výpověď musí být v takovém případě podána nejpozději do 31. 12. kalendářního roku a Smlouva zanikne dnem 31. 8. roku následujícího.

10.8 V případě ukončení smluvního vztahu je vypůjčitel povinen předat Předmět výpůjčky zpět půjčiteli. O vrácení Předmětu výpůjčky sepiší obě strany protokol, v němž zaznamenají stav předávané věci, včetně případných nedostatků způsobených nedostatečným zabezpečením věci ze strany vypůjčitele. Vypůjčitel není oprávněn po půjčiteli požadovat protihodnotu toho, oč se zvýší hodnota předmětu výpůjčky ani jinou náhradu či vydání bezdůvodného obohacení za zhodnocení předmětu výpůjčky, popř. jinou náhradu nákladů.

XI.

Doložka

11.1 Tento dodatek byl schválen Radou města Hradec Králové dne 18.06.2019, usnesením č. RM/2019/782

XII.

Závěrečná ustanovení

12.1 Smluvní strany prohlašují, že tento dodatek byl uzavřen na základě vážné a svobodné vůle obou smluvních stran, nikoliv v tísní či za nápadně nevýhodných podmínek, že tomuto dodatku porozuměly a chápou její význam, což stvrzují svými podpisy.

12.2 Smluvní strany prohlašují, že na tento dodatek se mj. vztahuje zákon č. 340/2015 Sb., o zvláštních podmínkách účinnosti některých smluv, uveřejňování těchto smluv a o registru smluv (zákon o registru smluv); dále jen „zákon o registru smluv“, a půjčitel je dle § 2 uvedeného zákona subjektem, jehož smlouvy se prostřednictvím registru smluv povinně uveřejňují.

12.3 Dle § 5 odst. 5 zákona o registru smluv, je k řádnému uveřejnění smlouvy třeba, aby byla uveřejněna způsobem tam stanoveným, a to včetně vyplnění metadat. Smluvní strany se dohodly, že uveřejní metadata v níže uvedeném rozsahu a prohlašují, že uvedený rozsah metadat:

- identifikace smluvních stran:

1. Půjčitel: Statutární město Hradec Králové
Sídlo: Československé armády 408, 502 00 Hradec Králové
IČ: 00268810
ID: bebb2in
2. Vypůjčitel: Základní umělecká škola Střezina, Hradec Králové
Sídlo: Luční 838, 500 03 Hradec Králové
IČ: 61222364
ID: 6m2mu43

- vymezení předmětu smlouvy: smlouva o výpůjčce - aktualizace výpůjční smlouvy k.ú. Pouchov
- hodnota: 26 834 160,00 Kč bez DPH
- datum uzavření smlouvy: datum podpisu smlouvy poslední smluvní stranou

považují za správný, úplný a v tomto znění plně odpovídající a vyhovující požadavkům zákona o registru smluv.

12.4 Smluvní strany prohlašují, že tento dodatek neobsahuje žádná obchodní tajemství a vypůjčitel souhlasí s uveřejněním tohoto dodatku, Smlouvy (vč. metadat) bez stanovení jakýchkoliv dalších podmínek.

12.5 Tento dodatek vstupuje v platnost dnem podpisu oběma smluvními stranami. Tento dodatek nabývá účinnosti dnem jeho uveřejnění v registru smluv.

12.6 Je-li nebo stane-li se některé ustanovení tohoto dodatku neplatné či neúčinné, nedotýká se to ostatních ustanovení tohoto dodatku, která zůstávají platná a účinná. Smluvní strany se v tomto případě zavazují dohodou nahradit ustanovení neplatné/neúčinné novým ustanovením platným/účinným, které nejlépe odpovídá původně zamýšlenému ekonomickému účelu ustanovení neplatného/neúčinného. Uvedené platí obdobně i v případě zrušení smlouvy dle § 7 zákona o registru smluv. Do té doby platí odpovídající úprava obecně závazných právních předpisů České republiky.

12.7 Smluvní strany sjednávají, že měnit nebo doplňovat text Smlouvy je možné pouze formou písemných dodatků ke Smlouvě podepsaných oběma smluvními stranami. Možnost měnit Smlouvu jinou formou smluvní strany vylučují.

12.8 Strany se dohodly, že se tento dodatek a vztahy z něj vyplývající řídí ustanoveními zákona č. 89/2012 Sb., občanského zákoníku.

12.9 Tento dodatek vyhotoven ve třech stejnopisech, z nichž dva obdrží půjčitel a jeden vypůjčitel.

12.10 Vypůjčitel potvrzuje, že poskytnuté osobní údaje uvedené v tomto dodatku jsou přesné a že se jedná o dobrovolné poskytnutí osobních údajů. Vypůjčitel bere na vědomí, že půjčitel je oprávněn zpracovávat osobní údaje poskytnuté vypůjčitelem uvedené v tomto dodatku vč. Smlouvy za podmínek dle zákona č. 101/2000 Sb., o ochraně osobních údajů, ve znění pozdějších předpisů.

Seznam příloh:

Příloha č. 1 Soupis pozemků, staveb a budov + mapa

Příloha č. 2 Běžné udržovací práce a opravy

Příloha č. 3 Velké opravy a investice – požadavky

V Hradci Králové dne:

.....

za půjčitele/

Ing. Milan Brokeš

vedoucí odboru majetku města

za vypůjčitele

Karel Šust

ředitel školy

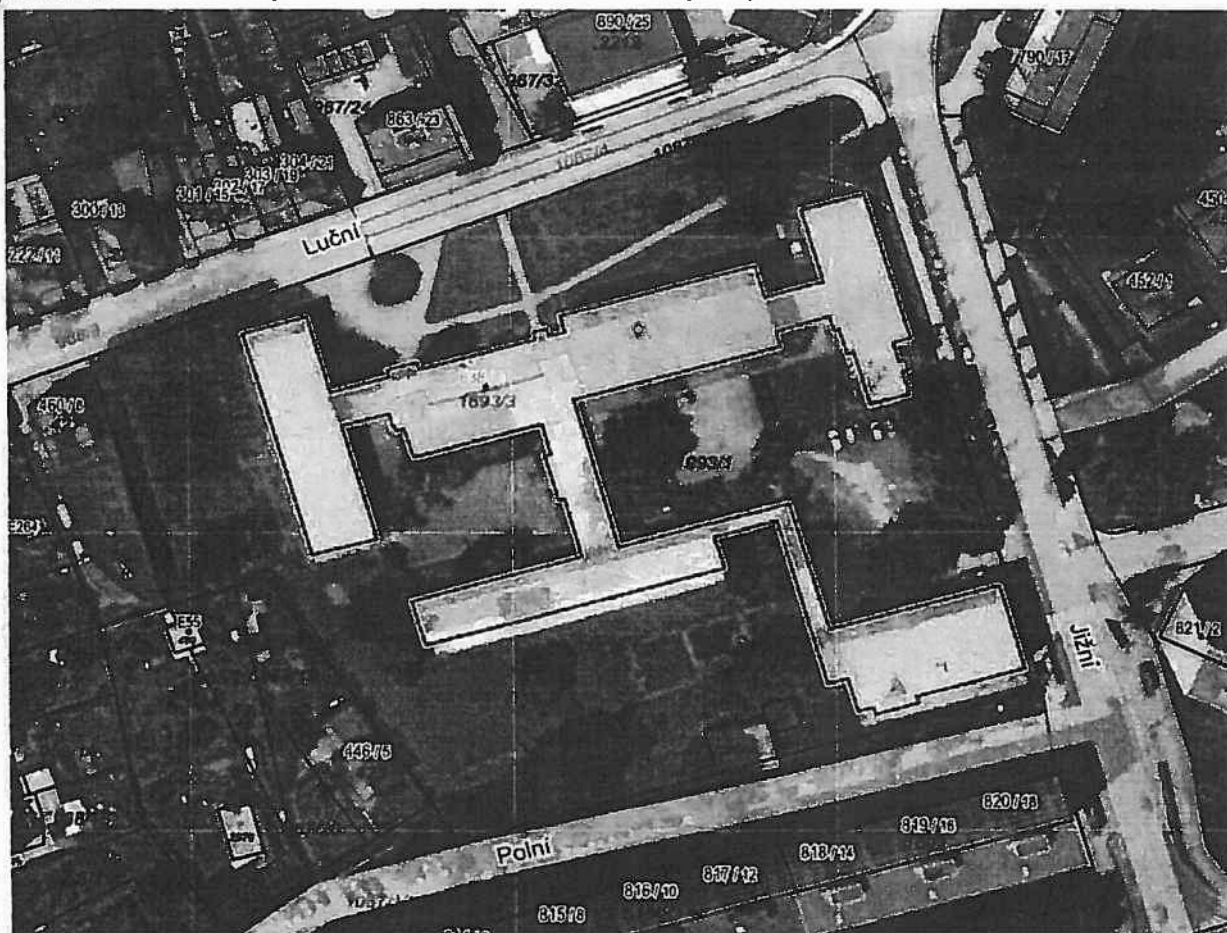
Příloha č. 1

Soupis pozemků, staveb a budov + mapa

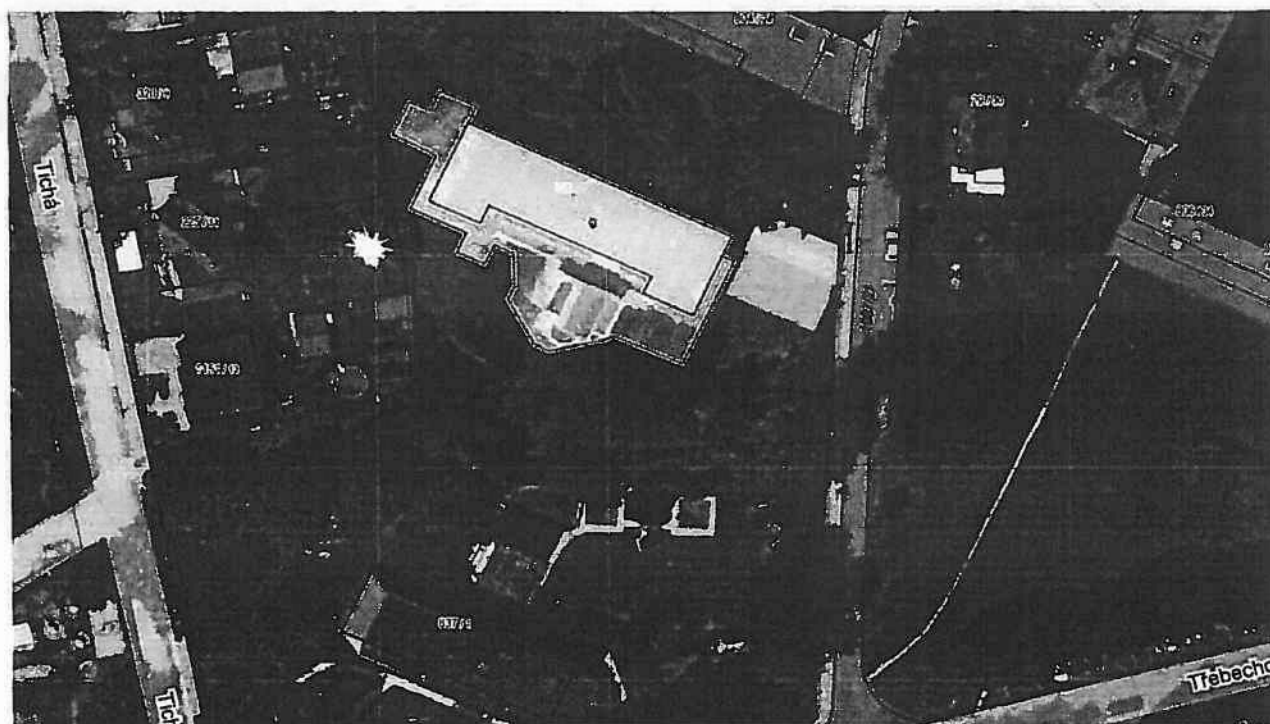
Základní umělecká škola Střezina, Hradec Králové, Luční 838/8 (IČO: 61222364)

Majetek	
565	Na Střezině čp. 1042/8 - st.p.č. 1221 k. ú. Hradec Králové
5130	stavební parcela č. 1650/0 k. ú. Slezské Předměstí - pod Brandlova-Třebechovická čp. 8
5131	Brandlova-Třebechovická čp. 836 (3)/ZUŠ Střezina divadlo Jeslíčky/ - st.p.č. 1650 k.ú. Slezské Předměstí
5458	pozemková parcela č. 1087/18 k. ú. Slezské Předměstí - zahrada Brandlova čp. 836 /ZUŠ Střezina/
10522	ZUŠ Střezina (pův. ZŠ JIH) - Luční čp. 838 - st.p.č. 1693/3 k.ú. Slezské Předměstí
10933	st.p.č. 1693/3 k.ú. Slezské Předměstí - pod Luční čp. 838
14965	pozemková parcela č. 1993/1 k.ú. Slezské Předměstí - areál ZŠ Jih ZUŠ Střezina
564	st.p.č. 1221/0 k. ú. Hradec Králové - pod budovou Na Střezině čp. 1042

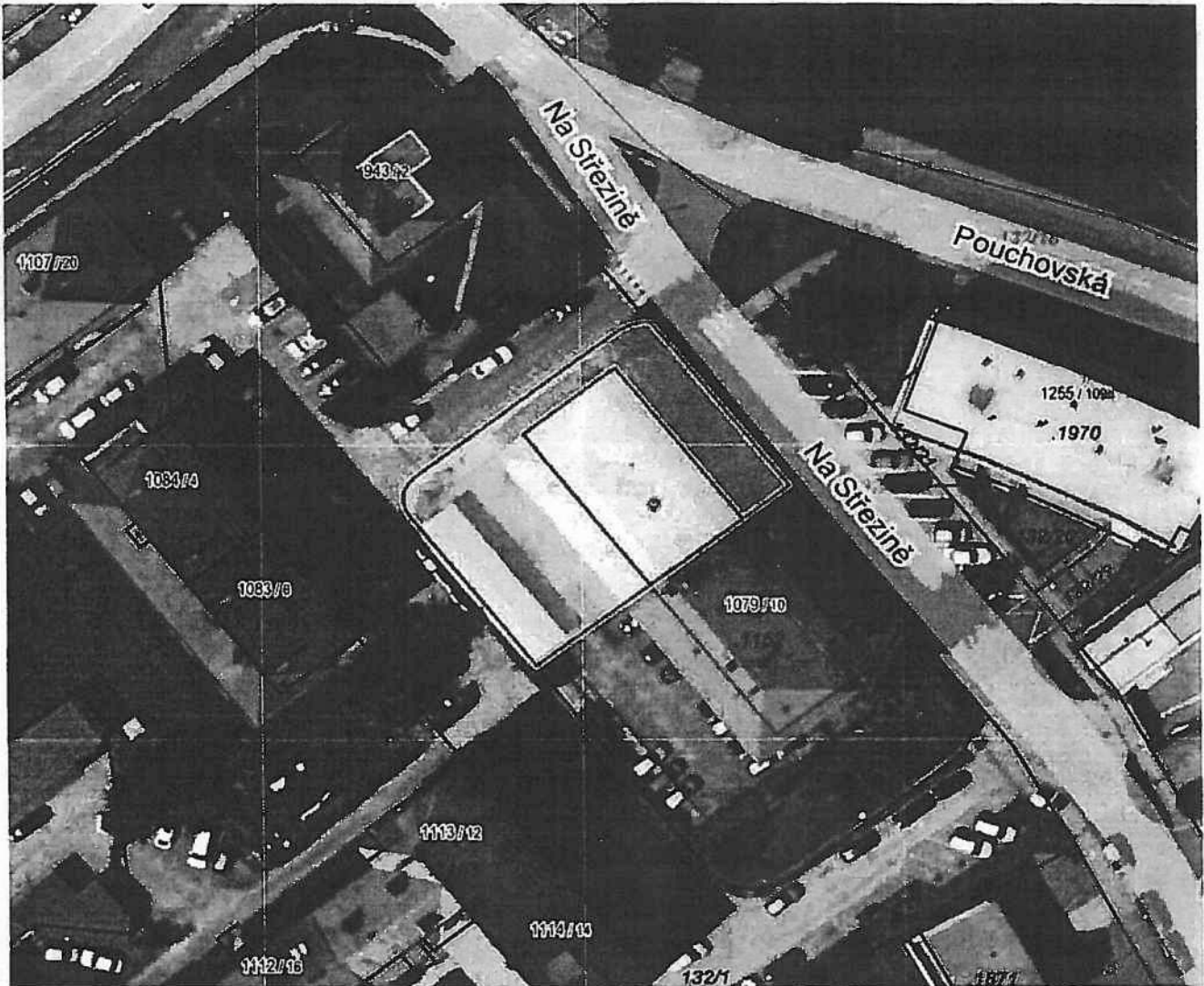
sopis staveb a budov na st.p.č.1693/3 k.ú. Slezské Předměstí, objekt čp. 838



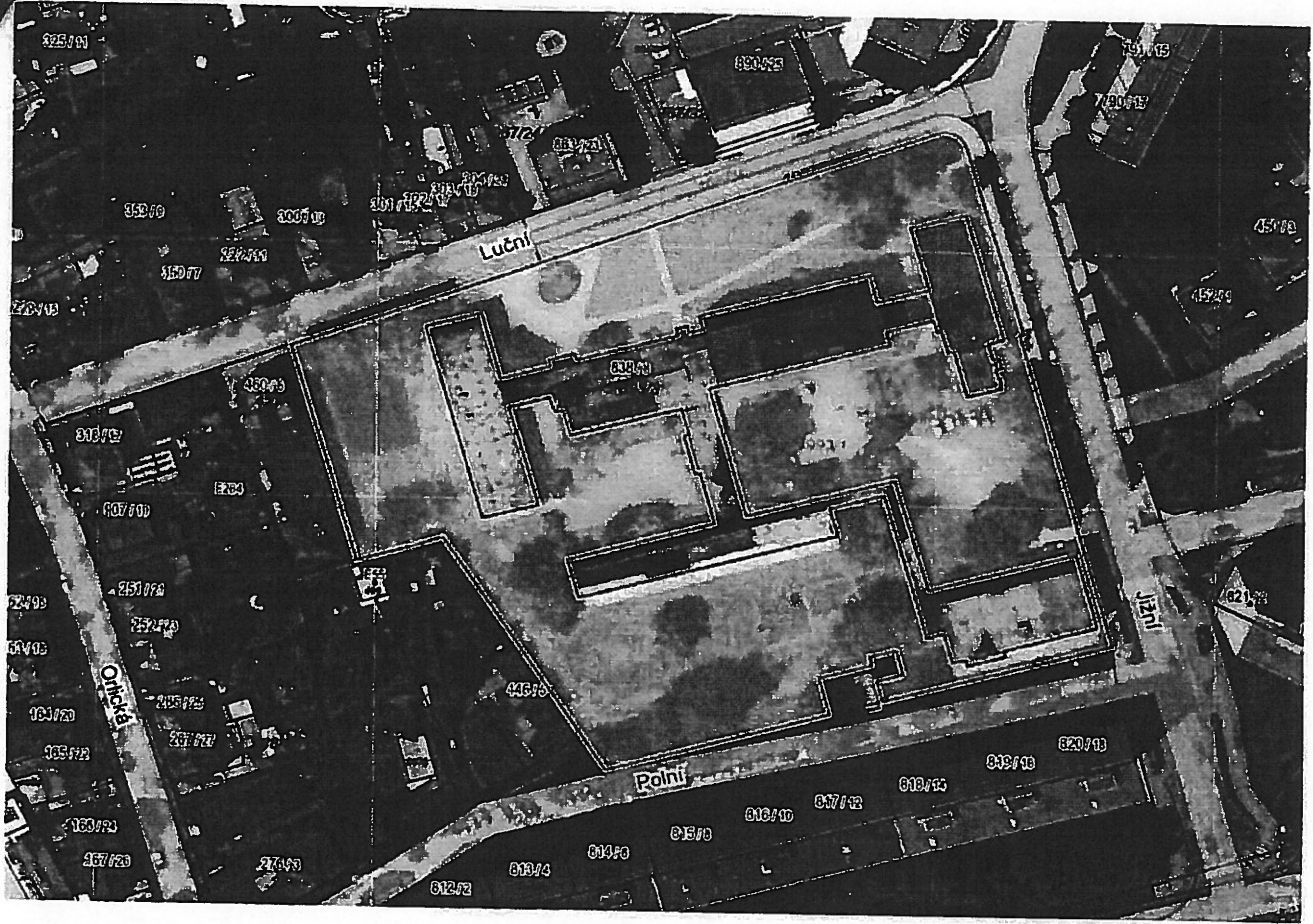
sopis staveb a budov na st.p.č.1650 k.ú. Slezské Předměstí, objekt čp. 836



Opis staveb a budov na st.p.č.1221 k.ú. Hradec Králové, objekt čp. 1042



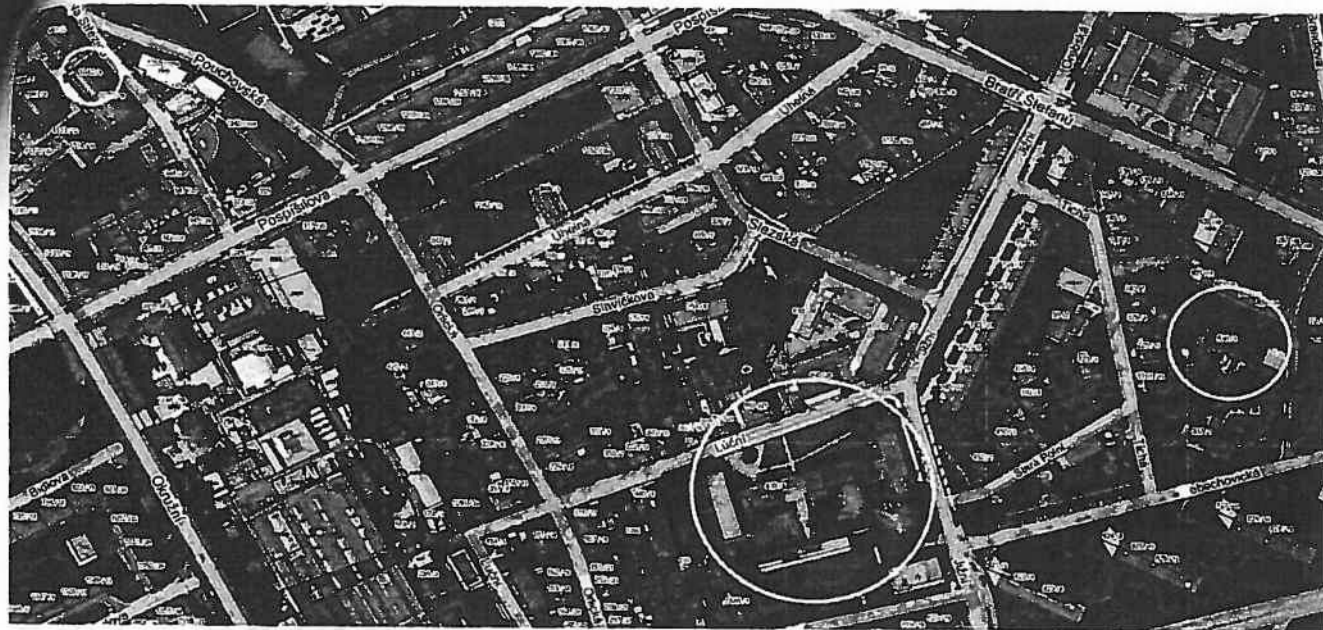
úpis pozemků p.č. 1993/1 k.ú. Slezské Předměstí



soupis pozemků p.č. 1087/18 k.ú. Slezské Předměstí



Stěžení Základní umělecké školy na Stěžině v Hradec Králové



Příloha č. 2

Běžné udržovací práce a drobné opravy

Základní umělecká škola Střezina, Hradec Králové, Luční 838/8 (IČO: 61222364)

PODLAHY - opravy nebo výměny jednotlivých vrchních částí podlah, opravy podlahových krytin, jednotlivé výměny prahů a lišt, s výjimkou speciálních povrchů (kuchyně, tělocvičny apod.)

Vypůjčitel: opravuje defekty na povrchu linolea a koberců ve třídách na chodbách, půjčitel opravuje větší speciální plochy v kuchyních (dlažba, gumové pryžové podlahy), parkety v tělocvičnách atd.

OKNA, DVEŘE – opravy a nátěry jednotlivých částí oken a dveří a jejich součástí, opravy výměny dveřních křídel, výměny zámků, kování, klik, rolet a žaluzií

ELEKTRO - výměny vypínačů, zásuvek vč. datových sítí a TV, zvonků, světelných zdrojů (žárovky, zářivkové trubice apod.) a domácích telefonů, včetně elektrických zámků, systémů zabezpečení, hlásičů pohybu, zdroje hlásiče kouře, hlásiče požáru

VZDUCHOTECHNIKA - údržba jednotlivých komponentů (částí) vzduchotechniky, vč. výměny filtrů a revizí

Vypůjčitel: provádí pouze údržbu, tj. pravidelnou kontrolu, čištění a výměny filtrů

PLYN - pravidelnou údržbu, čištění a servis plynových spotřebičů dle doporučení výrobce, vč. vedení záznamů kvůli zárukám na zařízení, výměny uzavíracích ventilů u rozvodu plynu s výjimkou hlavního uzávěru

VODA - opravy vodovodních baterií, sifonů a lapačů tuků, údržba sanitárních rozvodů, výměna uzavíracích armatur na rozvodech vody s výjimkou hlavního uzávěru, opravy měřičů, studené a teplé vody s výjimkou hlavního uzávěru

MALBY a NÁTĚRY - výmalba stěn včetně souvisejících nátěrů, nátěry konstrukcí malého rozsahu

OPLOCENÍ a OKOLÍ ŠKOLY (kromě oplocení školního hřiště) – opravy a nátěry jednotlivých dílů oplocení, plotového pletiva a plotových konstrukcí, úklid chodníkových ploch ve výpůjčce, portálů a vstupů do školy

Vysvětlivka: rozumí se nátěry a opravy jednotlivých dílů plotů

VYTÁPĚNÍ - kontrola čištění komínových těles, odvzdušnění radiátorů a kontrola radiátorových termostatických hlav

REVIZE - revize a opravy hasicích přístrojů, hydrantů a vzduchotechniky, kontrola funkčnosti hlásiče kouře a požáru

STŘECHA PŮDNÍ PROSTORY, SKLEPY - udržování čistých půdních a sklepních prostor (z hlediska PO), bez zásahů do střechy a krytiny

OSTATNÍ - za drobné opravy se dále považují opravy vodovodních výtoků, zápachových uzávěrek, odsávačů par, digestoří, mísících baterií, sprch, bidetů, umyvadel, van, výlevek, dřezů, splachovačů, kuchyňských sporáků, pečících trub, vařičů, infrazářičů, kuchyňských linek, vestavěných a přistavěných skříní. Za drobné opravy se považují rovněž výměny drobných součástí předmětů uvedených shora.

ZELEŇ – sekání trávy, údržba záhonů, sběr nečistot a odpadků

ŠKOLNÍ HŘIŠTĚ –

1x denně kontrola granulátu umělého trávníku či pískového vsypu umělého trávníku v místech pokutového kopu a brankoviště

1x denně sběr hrubých nečistot a odpadků okolo hřiště

1x týdně kontrola lepených spojů a plochy školního hřiště

1x týdně kontrola vlepených lajn umělého trávníku

Informovat správce o chybějící výplni v místech pokutového kopu a brankoviště, defektech spojů a plochy školního hřiště

Pravidelné válcování, kartáčování antuky

pravidelné sečení přírodního trávníku fotbalového hřiště se sběrem 2x - 3x týdně

revize herních prvků

Příloha č. 3

Velké opravy a investice – požadavky

Základní umělecká škola Střezina, Hradec Králové, Luční 838 (IČO: 61222364)

požadavek ZUŠ budova "Jesličky"	1. výměna oken
	2. odvětrání palírný
	3. výměna dveří v divadelním sále s vestavěným ventilátorem
	4. úprava osvětlení v předsáři
	5. nátěry zábradlí terasy
	6. opravy obkladů na WC
požadavek TSHK	1. generální oprava vnitřních rozvodů - elektro, voda, odpady na všechny objekty ZUŠ
požadavek OŠ	1. Budova Jesličky při ZUŠ Střezina – celková rekonstrukce
požadavek ZUŠ Střezina	1. opravy omítek na římsách
	2. venkovní nátěry oken
	3. oprava izolací v učebnách v suterénu
	4. oprava odvodnění vjezdu do dvora
	5. výměna prosklení na schodišti objektu U12 - popraskané lufery
	6. další požadavky by měla řešit celková rekonstrukce školy
požadavek OŠ	1. ZUŠ Střezina – přestavba ZŠ Jih na ZUŠ

Dodatek č. 5

ke smlouvě o výpůjčce č. 119/2006 (CES 2006/0437) ze dne 30.11.2006

Smluvní strany:

1. Statutární město Hradec Králové

IČ: 00268810

DIČ: CZ00268810

Sídlo: Československé armády 408, 502 00 Hradec Králové

Zastoupené: prof. PharmDr. Alexandrem Hrabálkem, CSc., primátorem města

(dále jen „půjčitel“)

a

2. Základní umělecká škola Střezina, Hradec Králové, Luční 838

Zapsaná v obchodním rejstříku, vedeném Krajským soudem v Hradci Králové, oddíl Pr, vložka 1023

IČ: 61222364

Sídlo: Luční 838/8, Slezské Předměstí, 500 03 Hradec Králové

Zastoupená: Karlem Šustem, ředitelem

(dále jen „vypůjčitel“)

uzavírají níže uvedeného dne, měsíce a roku podle ustanovení § 2193 a násl. zákona č. 89/2012 Sb., občanského zákoníku, ve znění pozdějších předpisů tento dodatek č. 5 ke smlouvě o výpůjčce č. 119/2006 ze dne 30. 11. 2006

Článek I.

Smluvní strany uzavřely dne 30.11.2006 smlouvu o výpůjčce č. 119/2006, která byla změněna na základě dodatků č. 1 – 4 (dále jen „Smlouva“).

Smluvní strany mají záměr rozšířit předmět výpůjčky o pozemek pp. č. 1993/6 v k. ú. Slezské Předměstí. S ohledem na shora uvedené se smluvní strany dohodly na následujících změnách Smlouvy formou dodatku:

Příloha č. 1 Smlouvy „Soupis pozemků, staveb a budov“, která je nedílnou součástí dodatku č. 4 ke Smlouvě, se ruší a nahrazuje přílohou č. 1 „Soupis pozemků a staveb“, která je přílohou č. 1 tohoto dodatku č. 5 ke Smlouvě.

Článek II.

1. Ostatní ujednání Smlouvy tímto dodatkem č. 5 nedotčená zůstávají beze změny.
2. Dodatek č. 5 ke Smlouvě je vyhotoven ve třech stejnopisech, z nichž půjčitel obdrží dva stejnopisy a vypůjčitel obdrží jeden stejnopis.

3. Smluvní strany prohlašují, že se s textem tohoto dodatku seznámily, souhlasí s ním a na důkaz toho připojují své vlastnoruční podpisy.
4. Je-li nebo stane-li se některé ustanovení tohoto dodatku neplatné či neúčinné, nedotýká se to ostatních ustanovení tohoto dodatku, která zůstávají platná a účinná. Smluvní strany se v tomto případě zavazují dohodou nahradit ustanovení neplatné/neúčinné novým ustanovením platným/účinným, které nejlépe odpovídá původně zamýšlenému ekonomickému účelu ustanovení neplatného/neúčinného. Uvedené platí obdobně i v případě zrušení dodatku dle § 7 zákona č. 340/2015 Sb., o zvláštních podmínkách účinnosti některých smluv, uveřejňování těchto smluv a o registru smluv (zákon o registru smluv). Do té doby platí odpovídající úprava obecně závazných právních předpisů České republiky.
5. Smluvní strany prohlašují, že na tento dodatek se mj. vztahuje zákon č. 340/2015 Sb., o zvláštních podmínkách účinnosti některých smluv, uveřejňování těchto smluv a o registru smluv (zákon o registru smluv), a půjčitel je dle § 2 cit. zákona subjektem, jehož smlouvy se povinně uveřejňují prostřednictvím registru smluv.
6. Tento dodatek vstupuje v platnost dnem podpisu obou smluvních stran a účinností nabývá dnem uveřejnění v registru smluv.
7. Vypůjčitel prohlašuje, že souhlasí s uveřejněním tohoto dodatku v plném znění (včetně všech příloh).
8. Smluvní strany prohlašují, že dodatek č. 5 ke Smlouvě neobsahuje žádná obchodní tajemství a vypůjčitel souhlasí s uveřejněním dodatku č. 5 ke Smlouvě (vč. metadat) v registru smluv bez stanovení jakýchkoliv dalších podmínek.
9. Dle § 5 odst. 5 zákona o registru smluv, je k řádnému uveřejnění dodatku č. 5 ke Smlouvě třeba, aby byl uveřejněn způsobem tam stanoveným, a to včetně vyplnění metadat. Smluvní strany se dohodly, že uveřejní metadata v níže uvedeném rozsahu a prohlašují, že uvedený rozsah metadat:

- identifikace smluvních stran:

-

1. Statutární město Hradec Králové

Sídlo: Československé armády 40B, 502 00 Hradec Králové
IČ: 00268810
ID: bebb2in

2. Základní umělecká škola Střezina, Hradec Králové, Luční 838

Sídlo: Luční 838/8, 500 03 Hradec Králové
IČ: 61222364
ID: 6m2mu43

- vymezení předmětu dodatku: dodatek ke smlouvě o výpůjčce – pozemky a stavby v katastrálním území. Hradec Králové a Slezské Předměstí - rozšíření předmětu výpůjčky o pozemek pp. č. 1993/6 v katastrálním území Slezské Předměstí
- cena: nebude uvedena, neboť v dodatku č. 5 není stanovena cena a hodnotu předmětu dodatku č. 5 nelze určit
- datum uzavření dodatku: datum podpisu dodatku č. 5 poslední smluvní stranou

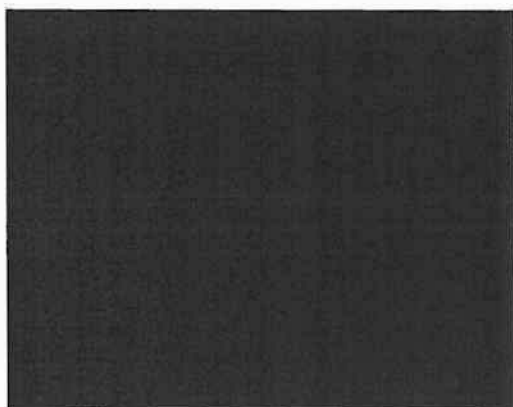
považují za správný, úplný a v tomto znění plně odpovídající a vyhovující požadavkům zákona o registru smluv.

10. Uzavření tohoto dodatku č. 5 ke Smlouvě bylo schváleno usnesením Rady města Hradec Králové č. RM/2020/1253 ze dne 20.10.2020.

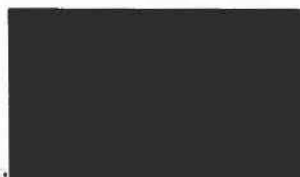
Příloha č. 1 Soupis pozemků a staveb + mapa

V Hradci Králové dne 02.12.2020

V Hradci Králové dne



za půjčitele
prof. PharmDr. Alexandr Hrabálek, ČSc.
primátor města



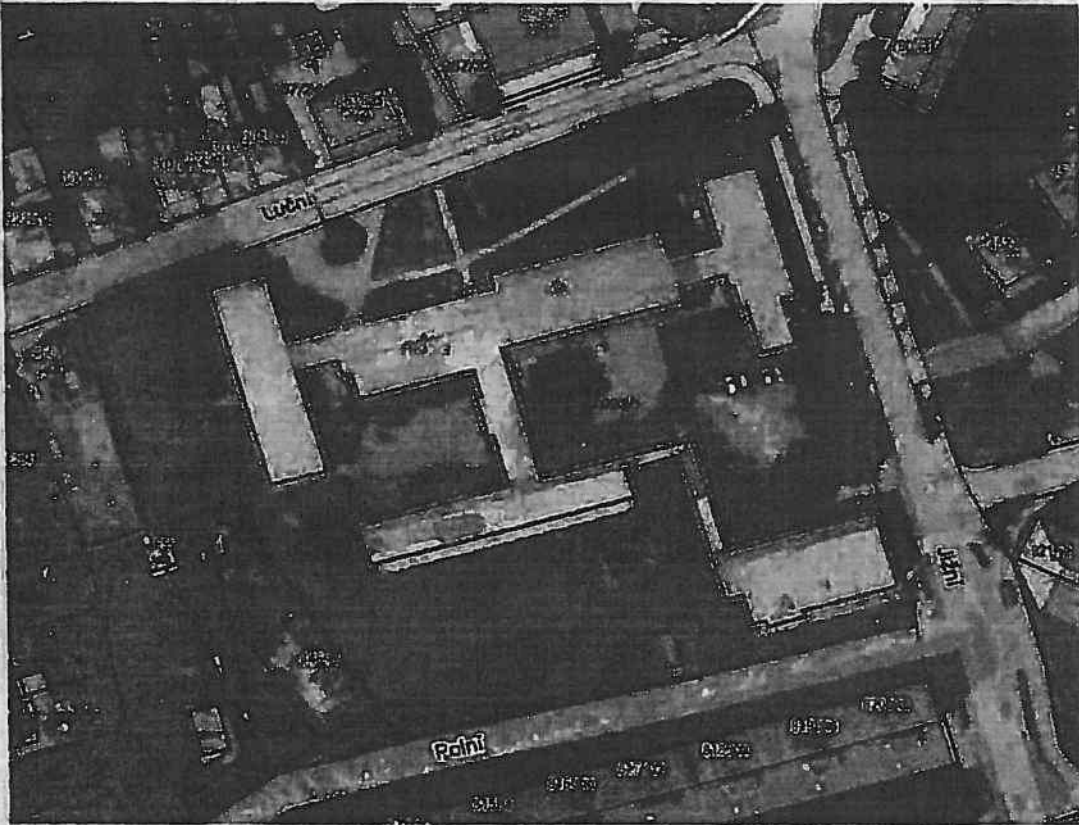
za vypůjčitele
Karel Šust
ředitel Základní umělecké školy Střezína,
Hradec Králové, Luční 838



Příloha č. 1
 Soupis pozemků, staveb a budov + mapa
 Základní umělecká škola Sřezina, Hradec Králové, Luční 838/8 (IČO: 61222364)

Majetek	
565	Na Sřezině čp. 1042/8 - st.p.č. 1221 k. ú. Hradec Králové
5130	stavební parcela č. 1850/0 k. ú. Slezské Předměstí - pod Brandlova-Třebechovická čp. 836
5131	Brandlova-Třebechovická čp. 836 (3)/ZUŠ Sřezina divadlo Jesličky - st.p.č. 1850 k.ú. Slezské Předměstí
5458	pozemková parcela č. 1087/18 k. ú. Slezské Předměstí - zahrada Brandlova čp. 836 /ZUŠ Sřezina/
10522	ZUŠ Sřezina (pův. ZŠ Jih) - Luční čp. 838 - st.p.č. 1893/3 k.ú. Slezské Předměstí
10933	st.p.č. 1893/3 k.ú. Slezské Předměstí - pod Luční čp. 838
14965	pozemková parcela č. 1993/1 k.ú. Slezské Předměstí - areál ZŠ Jih ZUŠ Sřezina
564	st.p.č. 1221/0 k. ú. Hradec Králové - pod budovou Na Sřezině čp. 1042
21053	pozemková parcela č. 1993/6, k. ú. Slezské Předměstí

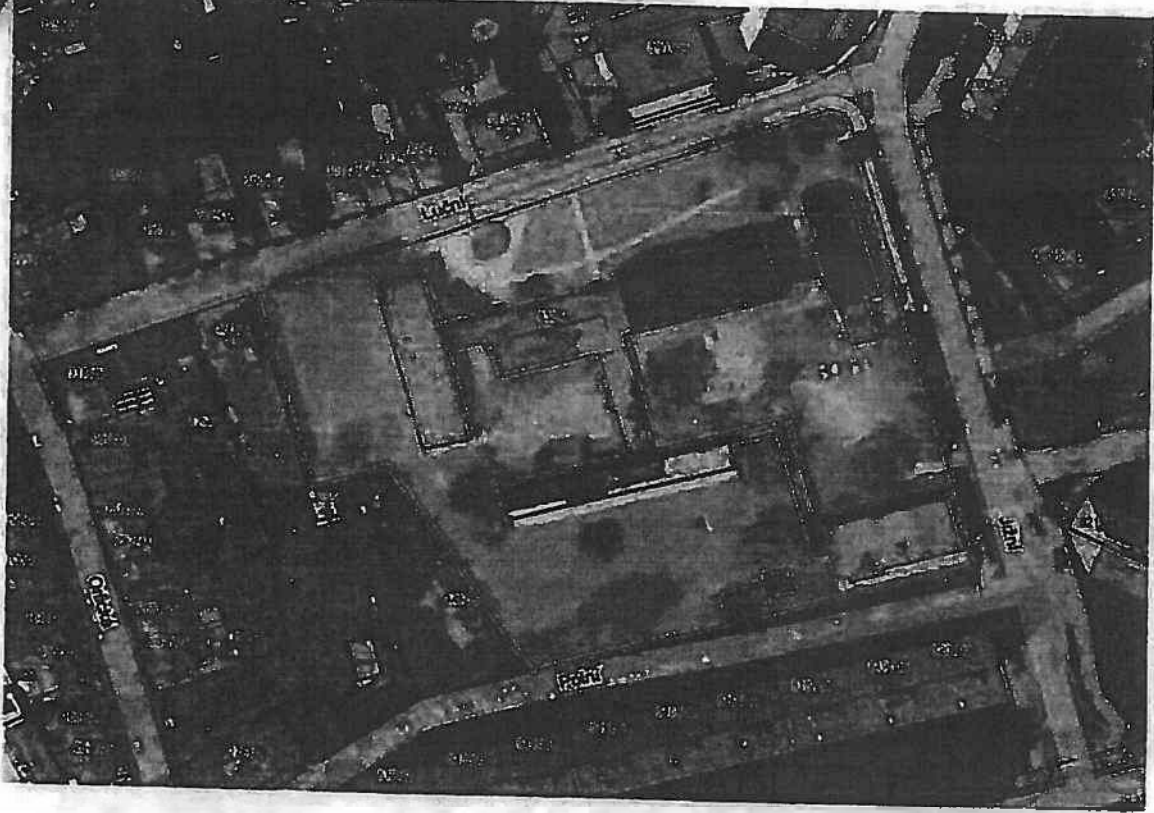
soubor staveb a budov na st.p.č.1693/3 k.ú. Slezské Předměstí, objekt čp. 836



soubor staveb a budov na st.p.č.1650 k.ú. Slezské Předměstí, objekt čp. 836



Mapa pozemků p.č. 1983/1 k.ú. Slazské Předměstí



4/4

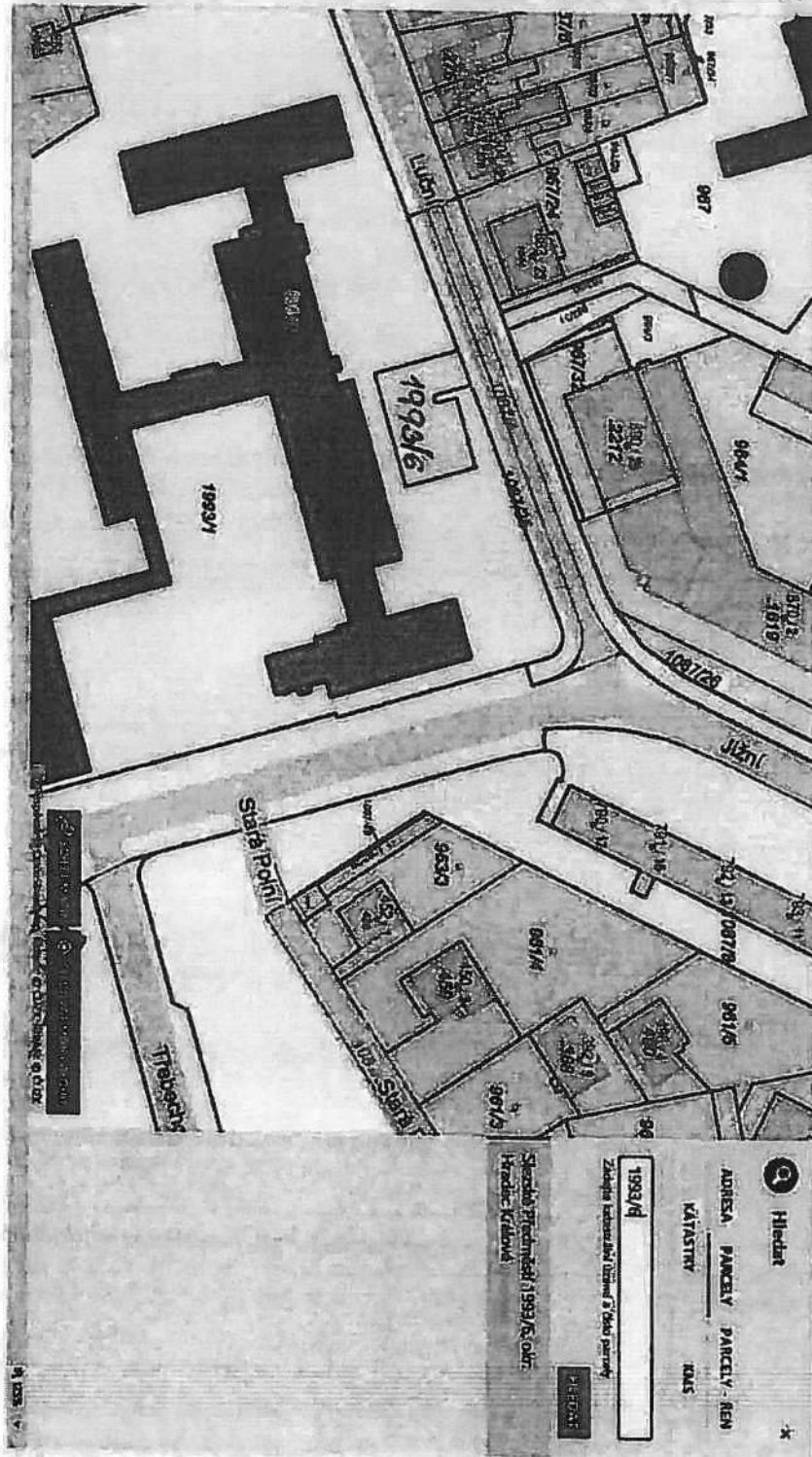
soupis pozemků p.č. 1087/18 k.ú. Slezské Předměstí



Střední Základní umělecké školy na Střežině v Hradec Králové



Příloha č. 1: pozemek pp. č. 1993/6, k. ú. Slezské předměstí, Hradec Králové



7/7