

Hasičský záchranný sbor Moravskoslezského kraje				
EVIDENCE SMLOUV				
HMSK	SML	<i>122</i> příj. číslo	<i>1110</i> rok	číslo plnění
Ev. číslo v SSD				

KUPNÍ SMLOUVA

I. Smluvní strany

Česká republika - Hasičský záchranný sbor Moravskoslezského kraje

Sídlo: Výškovická 40, 700 30 Ostrava-Zábřeh

IČO: 70884561

DIČ: CZ 70884561 (není plátcem DPH)

Zastoupený: brig. gen. Ing. Vladimírem Vlčkem, Ph.D., MBA, ředitelem HZS Moravskoslezského kraje

Bankovní spojení: ČNB Ostrava, č. účtu: 1933881/0710

(dále jen „kupující“)

a

Safetech Pro s.r.o.

Sídlo: Pražská 68, 254 01 Jílové u Prahy, Radlík

IČO: 27235394

DIČ: CZ27235394

Zastoupená: 

Bankovní spojení: _____, č. účtu:

zapsána v obchodním rejstříku vedeném Městským soudem v Praze, odd. C, vl. 106568

(dále jen „prodávající“)

II. Základní ustanovení

1. Smluvní strany uzavírají tuto smlouvu v souladu s ustanoveními § 2079 a násl. zákona č. 89/2012 Sb., občanského zákoníku, ve znění pozdějších předpisů (dále jen „OZ“) a dohodly se, že tento závazkový vztah, rozsah a obsah vzájemných práv a povinností z této smlouvy vyplývajících se bude řídit příslušnými ustanoveními citovaného zákoníku, nestanoví-li tato smlouva jinak.
2. Smluvní strany prohlašují, že údaje uvedené v čl. I. této smlouvy a taktéž oprávnění k podnikání jsou v souladu s právní skutečností v době uzavření smlouvy. Smluvní strany se zavazují, že změny dotčených údajů oznámí bez prodlení druhé smluvní straně.
3. Smluvní strany prohlašují, že si před uzavřením smlouvy vzájemně sdělily veškeré jim známé skutkové a právní okolnosti, které by mohly být významné ve vztahu k uzavření této smlouvy nebo k plnění z této smlouvy vyplývajícím.
4. Smluvní strany prohlašují, že osoby podepisující tuto smlouvu jsou k tomuto jednání oprávněny.

III. Předmět smlouvy

1. Předmětem této smlouvy je koupě 2 kusů speciálních záchranných plavidel pro záchranu osob dle technické specifikace uvedené v příloze č. 1 této smlouvy (dále jen „zboží“).
2. Proávající se zavazuje kupujícímu zboží dodat a umožnit mu nabýt vlastnické právo ke zboží. Součástí dodání je i předání dokladů, které se ke zboží vztahují (zejména návody k použití v českém jazyce), a doprava zboží do místa plnění.
3. Vlastnické právo ke zboží přechází na kupujícího okamžikem odevzdání a převzetí zboží kupujícím v místě plnění.

4. Smluvní strany prohlašují, že předmět smlouvy není plněním nemožným a že smlouvu uzavřely po pečlivém zvážení všech možných důsledků.
5. Podkladem pro uzavření této smlouvy je nabídka prodávajícího ze dne 03.11.2020, která byla na základě zadávacího řízení č. 193/2020/VZMR vybrána jako nejvýhodnější.

IV. Kupní cena

1. Kupující se zavazuje zboží převzít a zaplatit prodávajícímu kupní cenu.
2. Kupní cena je stanovena dohodou smluvních stran a činí:

cena bez DPH	1 591 118,00 Kč
DPH 21 %	334 134,78 Kč
cena včetně DPH	1 925 252,78 Kč

3. Podrobná kalkulace celkové kupní ceny tvoří přílohu č. 2 této smlouvy.
4. Sjednaná kupní cena je konečná a zahrnuje veškeré náklady spojené s koupí zboží, a to zejména dopravu zboží do místa plnění podle čl. VI. této smlouvy, instalaci, instruktáž obsluhy, clo, skladování, balné atd..
5. Cena je stanovena jako nejvýše přípustná při sazbě DPH ve výši 21 %, přičemž sazba DPH bude v případě její změny stanovena v souladu s platnými právními předpisy.

V. Čas plnění

1. Prodávající je povinen dodat kupujícímu zboží do 18.12.2020.

VI. Místo plnění

Místem plnění podle této smlouvy je sídlo kupujícího na ul. Výškovická 40 v Ostravě-Zábřehu.

VII. Způsob dodání zboží

1. Zboží je dodáno v okamžiku převzetí zboží pověřeným zástupcem kupujícího v místě plnění uvedeném v této smlouvě. Pověřený zástupce kupujícího potvrdí převzetí zboží na dodacím listu, předávacím protokolu nebo jiném obdobném dokladu.
2. Kupující se zavazuje zboží, dodané řádně a včas, převzít a zaplatit za něj kupní cenu.
3. Kupující při převzetí zboží provede kontrolu:
 - a) dodané značky, typu, druhu,
 - b) dodaného množství,
 - c) zjevných jakostních vlastností,
 - d) zda nedošlo k poškození zboží při přepravě,
 - e) dodaných dokladů.
4. V případě zjištěných zjevných vad zboží může kupující odmítnout jeho převzetí, což řádně i s důvody potvrdí na příslušném dokladu. Na následné předání zboží se použijí ustanovení tohoto článku obdobně.

VIII. Jakost, záruka za jakost, vady zboží

1. Prodávající je povinen dodat zboží v množství, druhu, jakosti, provedení stanovenými touto smlouvou a podle technických parametrů a obchodních podmínek sjednaných v této smlouvě. Smluvní strany se dohodly na I. jakosti dodaného zboží. Prodávající je povinen dodat zboží nové, nepoužité.
2. Prodávající není oprávněn dodat větší než sjednané množství zboží, ustanovení § 2093 OZ se nepoužije.
3. Prodávající prohlašuje, že zboží nemá právní vady podle § 1920 OZ.

4. Poruší-li prodávající povinnosti stanovené v odst. 1 tohoto článku, jedná se o vady plnění.
5. V případě dodání vadného plnění se práva a povinnosti smluvních stran řídí ustanoveními § 2099 a násl. OZ.
6. Smluvní strany se dohodly na záruční době 24 měsíců na všechny komponenty předmětu plnění.
7. Záruční doba začíná běžet dnem předání zboží kupujícímu bez vad a nedodělků.
8. Záruční doba neběží po dobu, po kterou nemůže kupující zboží řádně užívat pro vady, které jsou způsobily založit práva kupujícího z vadného plnění.
9. Veškeré vady zboží je kupující povinen oznámit prodávajícímu bez zbytečného odkladu poté, kdy vadu zjistil, a to formou písemného oznámení o vadě zasláno na adresu prodávajícího / telefonicky na tel. č. [REDACTED] e-mailem na [REDACTED].
10. Prodávající je povinen kupujícímu písemně potvrdit, kdy bylo právo z vadného plnění uplatněno, způsob provedení opravy a dobu trvání opravy.
11. Prodávající započne s odstraněním vady neprodleně do 3 pracovních dnů ode dne doručení oznámení o vadě, pokud se smluvní strany nedohodnou jinak.
12. Vada bude odstraněna nejpozději do 5 pracovních dnů od započtí prací, pokud se smluvní strany nedohodnou jinak.
13. Nebezpečí škody na zboží přechází na kupujícího okamžikem převzetí zboží.
14. Prodávající je povinen nahradit kupujícímu škodu, která vznikne porušením smluvní povinnosti prodávajícího nebo vadným plněním, a to v plné výši. Prodávající je rovněž povinen kupujícímu nahradit náklady, které kupujícímu vzniknou při uplatňování práv na náhradu škody.

IX. Platební podmínky

1. Smluvní strany nesjednávají zálohy na kupní cenu.
2. Podkladem pro úhradu kupní ceny dodaného zboží bude faktura, která bude mít náležitosti daňového dokladu dle § 29 zákona č. 235/2004 Sb., o dani z přidané hodnoty, ve znění pozdějších předpisů (dále také „faktura“). Kupující tímto souhlasí s použitím daňového dokladu v elektronické podobě.
3. Faktura musí kromě zákonem stanovených náležitostí obsahovat také:
 - a) označení smlouvy a datum jejího uzavření
 - b) označení banky a čísla účtu, na který musí být zapláceno
 - c) kontaktní údaje prodávajícího pro záležitosti fakturace
 - d) součástí faktury musí být dodací list, předávací protokol nebo jiný obdobný doklad včetně soupisu jednotlivých položek, podepsaný zástupci obou smluvních stran, potvrzující, že zboží podle této smlouvy bylo řádně dodáno.
4. Faktura bude prodávajícím vystavena po odevzdání a převzetí zboží podle této smlouvy. Lhůta splatnosti faktury je dohodou stanovena na 30 kalendářních dnů ode dne doručení faktury kupujícímu. Stejná lhůta splatnosti platí i při placení jiných plateb (např. úroků z prodlení, smluvních pokut, náhrad škody aj.).
5. Prodávající je povinen doručit fakturu do kupujícímu nejpozději do 18.12.2020. Faktura v listinné podobě musí být doručena na adresu kupujícího na ul. Výškovická 40, 700 30 Ostrava-Zábřeh, a faktura v elektronické podobě musí být doručena na e-mailovou adresu: [REDACTED]
6. Nebude-li faktura obsahovat některou povinnou nebo dohodnutou náležitost nebo bude chybně vyúčtována cena nebo DPH, je kupující oprávněn bez zaplacení fakturu před uplynutím lhůty splatnosti vrátit druhé smluvní straně k provedení opravy. Ve vrácené faktuře vyznačí důvod vrácení. Prodávající provede opravu vystavením nové faktury.



- Od doby odeslání vadné faktury přestává běžet původní lhůta splatnosti. Celá lhůta splatnosti běží opět ode dne doručení nově vyhotovené faktury kupujícímu.
7. Smluvní strany se dohodly, že platba bude provedena bezhotovostním převodem z účtu kupujícího na číslo účtu uvedené prodávajícím na faktuře bez ohledu na číslo účtu uvedené v čl. I. této smlouvy.
 8. Povinnost zaplatit cenu zboží je splněna dnem odepsání příslušné částky z účtu kupujícího ve prospěch účtu prodávajícího.
 9. Pokud kupující uplatní nárok na odstranění vady zboží ve lhůtě splatnosti faktury, není kupující povinen až do odstranění vady zboží uhradit cenu zboží. Okamžikem odstranění vady zboží začne běžet nová lhůta splatnosti faktury.

X. Podstatné porušení smlouvy

1. Smluvní strany pokládají za podstatné porušení této smlouvy:
 - a) prodlení prodávajícího se splněním ve sjednaném čase plnění podle čl. V. této smlouvy,
 - b) nedodání zboží v požadované kvalitě nebo množství podle této smlouvy,
 - c) nevyřešení zjištěných vad v souladu s čl. VIII. této smlouvy ve sjednané lhůtě.
2. V případě podstatného porušení smlouvy ze strany prodávajícího je kupující oprávněn od této smlouvy odstoupit podle čl. XII.

XI. Sankční ujednání

1. V případě prodlení prodávajícího s dodáním zboží je prodávající povinen zaplatit kupujícímu smluvní pokutu ve výši 0,2 % z celkové kupní ceny vč. DPH za každý i započatý den prodlení.
2. V případě prodlení kupujícího se zaplacením dohodnuté kupní ceny je kupující povinen zaplatit prodávajícímu úrok z prodlení ve výši 0,05 % z dlužné částky za každý i započatý den prodlení.
3. V případě nedodržení dohodnuté lhůty k odstranění vad dle čl. VIII. této smlouvy, jestliže se tyto vady projeví v záruční době, je prodávající povinen kupujícímu uhradit smluvní pokutu ve výši 1000 Kč za každý i započatý den prodlení s odstraněním každé vady.
4. Zánik závazku pozdním plněním neznamená zánik nároku na smluvní pokutu za prodlení s plněním.
5. Smluvní pokuty se nezapočítávají na náhradu případně vzniklé škody, kterou lze vymáhat samostatně.
6. Smluvní pokuty je kupující oprávněn započíst proti pohledávce prodávajícího.
7. Smluvní pokuty sjednané touto smlouvou zaplatí povinná strana nezávisle na zavinění a na tom, zda a v jaké výši vznikne druhé smluvní straně škoda, kterou lze vymáhat samostatně.

XII. Odstoupení od smlouvy

1. Odstoupení od smlouvy se řídí ustanovením § 2001 a násl. OZ, pokud není dále stanoveno jinak.
2. Kupující je oprávněn odstoupit od smlouvy, jestliže se prodávající rozhodnutím soudu očitne v úpadku dle zákona č. 182/2006 Sb., insolvenční zákon, ve znění pozdějších předpisů.
3. Účinky každého odstoupení od smlouvy nastávají okamžikem doručení písemného projevu vůle odstoupit od této smlouvy druhé smluvní straně. Odstoupení od smlouvy se nedotýká zejména nároku na náhradu škody, smluvní pokuty a povinnosti mlčenlivosti.

4. Prodávající podpisem této smlouvy prohlašuje, že není veden v registru nespolehlivých plátců DPH vedeném Ministerstvem financí České republiky. V případě, že je toto prohlášení nepravdivé nebo v případě, že bude prodávající dodatečně zapsán v registru nespolehlivých plátců DPH v průběhu plnění této smlouvy a nevyrozumí o tom ihned kupujícího, má kupující právo od smlouvy odstoupit v souladu s odst. 3 tohoto článku.

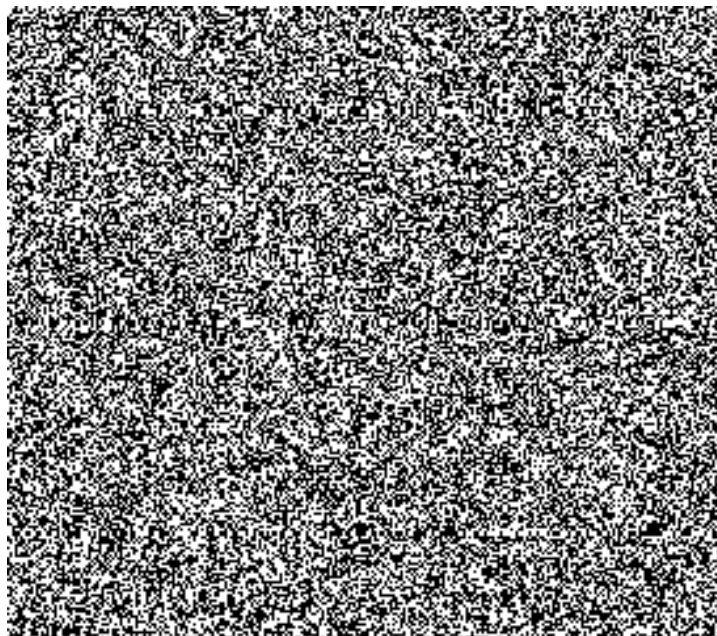
XIII. Závěrečná ujednání

1. Tato smlouva se řídí právním řádem České republiky. Smluvní strany se zavazují, že veškeré spory vzniklé v souvislosti s realizací smlouvy budou řešeny nejprve smírnou cestou – dohodou. Nedojde-li k dohodě, budou spory řešeny v soudním řízení před příslušnými obecnými soudy České republiky.
2. Prodávající není oprávněn bez předchozího písemného souhlasu kupujícího postoupit tuto smlouvu, její část nebo práva a povinnosti z této smlouvy třetí osobě.
3. Prodávající bez jakýchkoliv výhrad souhlasí se zveřejněním své identifikace a dalších údajů uvedených ve smlouvě včetně ceny zboží.
4. Změnit nebo doplnit tuto smlouvu mohou smluvní strany pouze formou písemných dodatků, které budou vzestupně číslovány, výslovně prohlášeny za dodatek této kupní smlouvy a podepsány oprávněnými zástupci obou smluvních stran.
5. Pro případ, že ustanovení této smlouvy oddělitelné od ostatního obsahu se stane neúčinným nebo neplatným, smluvní strany se zavazují bez zbytečných odkladů nahradit takové ustanovení novým. Případná neplatnost některého z takovýchto ustanovení této smlouvy nemá za následek neplatnost ostatních ustanovení.
6. Prodávající se zavazuje, že jakékoliv informace, které se dověděl v souvislosti s plněním předmětu smlouvy, neposkytne bez předchozího písemného souhlasu třetím osobám ani je nepoužije v rozporu s účelem této smlouvy, ledaže se jedná o informace, které jsou veřejně přístupné nebo o případ, kdy je zpřístupnění informace vyžadováno zákonem nebo závazným rozhodnutím oprávněného orgánu. Za porušení povinnosti mlčenlivosti osobami, které se budou podílet na dodání zboží dle této smlouvy, odpovídá prodávající, jako by povinnost porušil sám. Povinnost mlčenlivosti trvá i po splnění této smlouvy.
7. Smluvní strany shodně prohlašují, že si tuto smlouvu před jejím podepsáním přečetly, že byla uzavřena po vzájemném projednání, nebyla uzavřena v tísní ani za jednostranně nevýhodných podmínek a že se dohodly o celém jejím obsahu, což stvrzují svými podpisy.
8. Tato smlouva podléhá povinnosti uveřejnění v registru smluv podle zákona č. 340/2015 Sb., o zvláštních podmínkách účinnosti některých smluv, uveřejňování těchto smluv a o registru smluv (zákon o registru smluv), ve znění pozdějších předpisů, přičemž smluvní strany souhlasí s jejím uveřejněním v plném rozsahu. Uveřejnění této smlouvy v registru smluv zajistí kupující.
9. Tato smlouva nabývá účinnosti dnem jejího uveřejnění v registru smluv.
10. Smluvní strany uzavírají tuto smlouvu podle Nařízení Evropského parlamentu a Rady (EU) 2016/679 ze dne 27. dubna 2016 o ochraně fyzických osob v souvislosti se zpracováním osobních údajů a o volném pohybu těchto údajů a o zrušení směrnice 95/46/ES (obecné nařízení o ochraně osobních údajů). Osobní údaje uvedené v této smlouvě budou použity pouze pro účely plnění této smlouvy a při uveřejnění smlouvy budou anonymizovány.
11. Vše, co bylo dohodnuto před uzavřením smlouvy, je právně irelevantní a mezi stranami platí jen to, co je dohodnuto v této smlouvě.
12. Tato smlouva je vyhotovena ve dvou stejnopisech s platností originálu, přičemž každá ze smluvních stran obdrží jeden stejnopis.

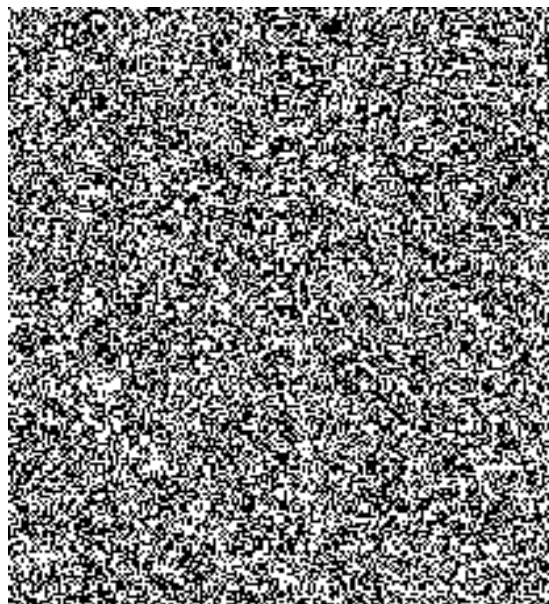


13. Nedílnou součástí této smlouvy jsou přílohy č. 1 – technická specifikace, příloha č. 2 – cenová kalkulace.

Ostrava dne 2. 11. 2020



Jesenice dne 26. 11. 2020



Technická specifikace – plavidla pro rychlou záchranu na vodní hladině

Plavidla pro rychlou záchranu na vodní hladině (dále RWC - Rescue Water Crafts) jsou speciální plavidla, na bázi vodního skútru určena pro provádění záchranných prací jednotkami HZS při mimořádných událostech, živelných katastrofách a povodních.

Pro splnění podmínek pro rychlou záchranu na vodní hladině musí být splněny následující požadavky:

- RWC musí umožňovat rychlé nasazení při mimořádné události s využitím pro záchranu osob, vyhledávání osob a rychlou podporu pro ostatní plavidla při provádění záchranných prací.
- RWC musí být vybaveno záchrannou deskou pro účinnější provádění záchrany osob,
- RWC musí umožňovat převážení na přívěsu pro operativní nasazení v místě události,
- RWC musí být rychlé a bezpečné i při obtížných vodních a povětrnostních podmínkách (jako je silný proud, vlny, bouře nebo povodeň), během dne i v nočních podmínkách,
- vybavení RWC musí být připraveno k použití bez komplikovaných úprav plavidla nebo přívěsu. Další přídatná zařízení (například poziční světla, hledací světlomet) musí být rychle použitelná způsobem odpovídajícím požadavkům při provádění záchranných prací.

RWC – obecné požadavky:

- musí být schopen provozu při nízkém stavu vody (od cca 0,4-0,5m),
- musí být schopen pracovat v silném proudu a ve vlnách,
- musí mít vysokou manévrovatelnost, silné zrychlení a vysokou maximální rychlost,
- musí umožňovat jízdu ve vodě bez skluzu (ve výtlačku) bez vytváření velkých vln,
- musí mít proudovou JET pohonnou jednotku, která nevyčnívá za trupem lodi,
- musí mít nízkou před a plochou zad trupem,
- musí mít tři místa pro osoby,
- musí poskytovat neomezené zorné pole,
- musí umožňovat přímé ovládání vůdcem plavidla,
- musí být plně využitelné a funkční při ovládání jednou osobou,
- musí umožňovat jízdu s minimálními otřesy nebo vibracemi pro osádku,
- musí být vybaveno pozičními světly, a hledacím reflektorem,
- plavidlo musí být v souladu s nařízeními CE a požadavky stanovenými:
 - zákonem č. 114/1995 Sb., o vnitrozemské plavbě, ve znění pozdějších předpisů,
 - vyhl. č. 223/1995 Sb., o způsobilosti plavidel k provozu na vnitrozemských vodních cestách, ve znění pozdějších předpisů,
 - vyhl. č. 334/2015 Sb., o vedení rejstříku malých plavidel a technické způsobilosti malých plavidel, převozních lodí a



plovoucích zařízení k provozu na vodních cestách, ve znění vyhlášky č. 138/2019 Sb.

- Doprava po souši musí být možná pomocí speciálního RWC přívěsu,
- RWC přívěs musí navržen tak, aby umožňoval přepravu jednoho plavidla RWC a musí být uzpůsoben pro bezproblémové najetí s plavidlem do vody.

Trup plavidla:

- trup musí mít vysokou stabilitu proti převržení,
- vysoká stabilita musí být zajištěna i při pomalé jízdě nebo stání plavidla,
- bezpečná chůze na bocích a práce na zadní platformě musí být možná volně bez přidržování rukou,
- RWC musí být vybaveno protiskluzovou podložkou, která musí zajistit bezpečnou pozici vůdce plavidla při provozu, stejně jako práci na zádi,
- RWC musí být vybaveno ochranou proti poškození a oděru na všech exponovaných místech trupu,
- plavidlo musí být schopno při převržení obrátit zpět jen jedna osoba
- konstrukce a vlastnosti trupu mohou vycházet z obvyklých parametrů pro komerční plavidla,
- RWC musí být vybaveno sedadlem pro 3 osoby,
- RWC musí být vybaveno pevným, tažným okem na zádi,
- RWC musí být vybaveno na zádi upevňovacími body pro 3-bodový upevňovací systém záchranné desky, přičemž prostřední z nich musí být speciální adaptér opatřený okem pro rychlé uchycení a oba krajní body musí být sklopné,
- zadní platforma musí být přizpůsobená jako opora záchranné desky,
- klenutá (konvexní) zadní plošina není přípustná,
- boční zvýšení v oblasti zadní platformy, které může negativně ovlivnit podporu záchranné desky, je nepřípustné,
- zadní platforma musí být přístupná přímo ze sedadla,
- přídatná zařízení za nebo nad zadní rukojeti na sedadle nejsou povoleny.

Pohonná jednotka:

Pro pohon RWC je požadováno:

- pohonná jednotka musí být provozována s benzínem (Natural),
- pohonná jednotka musí být 4-taktní (dvoudobé motory nejsou přípustné),
- palivo musí být dodáváno vstřikováním (karburátory nejsou přípustné),
- diesel paliva, jiná kapalná či plynná paliva, stejně jako primární elektrické pohony nejsou přípustné,
- motorizace, ve které je využito kompresoru nebo turba, není přípustná,
- požadovaný výkon motoru: 80 - 100 kW,
- obsah válců: 1000 – 1300 cc/ 3 - válcový motor;
- maximální rychlost minimálně 45 uzlů,
- trvale udržitelná rychlost alespoň 40 uzlů,
- elektronicky ovládané zpomalení (brzdící funkce),
- reverzní režim s citlivým ovládaním plynu,
- chladič okruh jako otevřený systém (chlazení vodou),
- výstupní výkon pro motorizace musí být co nejplynulejší, bez náhlých výchylek, bez ohledu na směr jízdy,

- trim není vyžadován,
- vstupní mřížka proudového motoru musí být upravena pro snížení rizika nasátí pevných předmětů,
- impeller musí být vyroben z nerezové oceli.

Elektrické zařízení:

- všechny ovládací prvky na řídicích musí poskytovat účinnou kontrolu jednou rukou za různých jízdních situací (jízda vpřed, vzad, obraty) – ovládaní plavidla musí být možné pouze jednou rukou,
- přepínače pro speciální funkce musí být umístěny přímo v dosahu řidiče,
- ovládaní plynu pro prsty pravé ruky (ovládání plynu pro palec není přípustné),
- startování elektrickým startérem,
- zhasnutí motoru pomocí vypínače nebo spínače výtrhové pojistky,
- funkce elektronického zpomalení a režim couvání musí být ovládaná z řídicích pouze jednou rukou,
- výtrhová pojistka nesmí být kódována,
- nesmí být vyžadovány žádné dodatečné klíče na RWC pro start / re-start apod.,
- RWC musí být přímo připraveno ke startování na vodě poté, co je vložena bezpečnostní „vytrhovka“,
- startování musí být možné neprodleně bez zpoždění vyvolaného elektronikou (maximální prodleva 2 sekundy),
- multifunkční displej musí být navržen tak, aby zobrazovat základní informace o rychlosti, stavu motoru a stavu paliva,
- výstražné světla / přídavné osvětlení, musí být ovládaný pomocí přepínačů,
- napájení / baterie nesmí být provedeno pomocí akumulátoru s tekutou náplní,
- baterie musí být zapouzdraženy,
- RWC musí být vybaveno magnetickými konektory pro elektrické zařízení (hledací světlomet) a externí nabíječku.

Výstražné světla:

- RWC musí být vybaveno výstražnými světly modro-červené barvy s viditelností 360 ° po obvodu plavidla,
- světla musí mít možnost přepnutí pro poziční osvětlení bílou barvou,
- odolnost proti mořské vodě s krytím IP 67,
- minimálně 2 ks přední světlo s LED technologií,
- minimálně 2 ks boční světlo s LED technologií,
- minimálně 2 ks zadní světlo s LED technologií,
- zvukové výstražné zařízení není vyžadováno.

Hledací světlomet:

- svítivost minimálně 3500 lm, v úhlu 40 až 45 °,
- požadované napětí 12V, LED technologie,
- připojení pomocí magnetické rychlospojky s připojovacím kabelem,
- odolnost proti mořské vodě s krytím IP 67,
- hmotnost světla maximálně 1,5 kg,
- rychlá montáž pomocí magnetu na přídi,



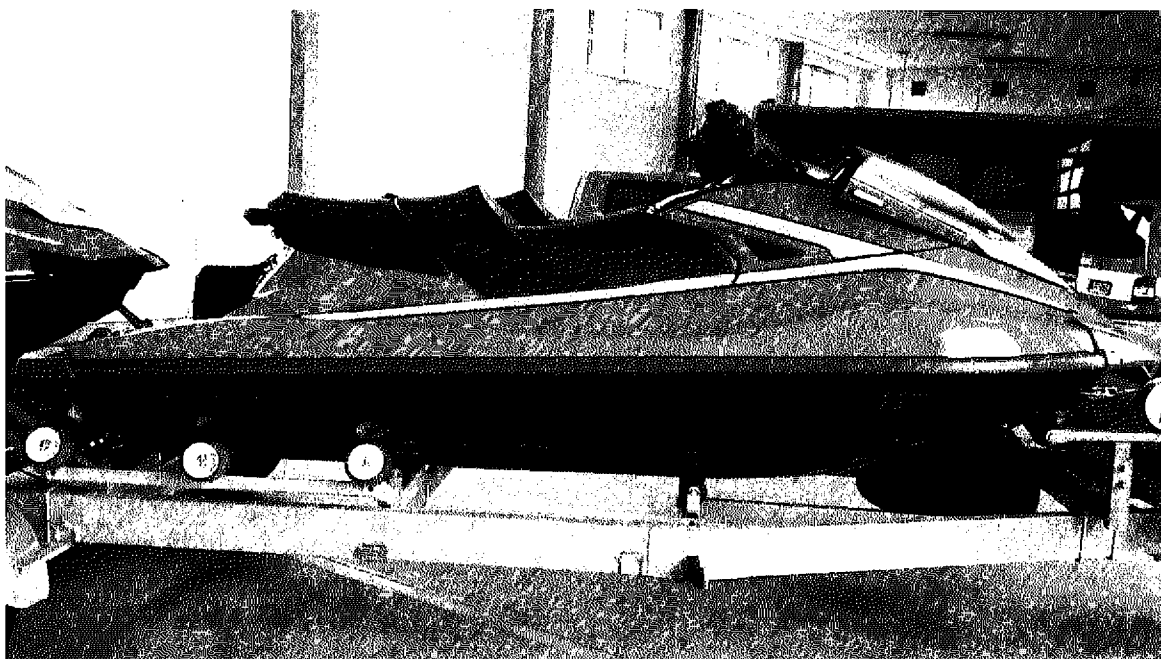
- rychlá montáž pomocí magnetu do úložného prostoru.

Barevné provedení

- RWC musí být rozpoznatelné jako speciální záchranné plavidlo po celou dobu během dne,
- barevný provedení RAL 3024, se speciální povrchovou úpravou, na exponovaných místech se zvýšenou odolností proti oděru, provedení folie.
- foliování s odraznými plochami pro lepší viditelnost ve dne i v noci,
- reflexní pruhy ve žlutých signálních barvách,
- další barvy: bílá / spodní část trupu černá,
- nápis "HASIČI" na bocích plavidla a značení dle platných předpisů na přídi.

Na přídi logo HZS MSK, dle šablony zadavatele.

Navrhy barevného řešení musí být písemně schváleny zadavatelem před finálním provedením.



Rozměry / technická data:

- délka trupu plavidla: 3300 - 3500 mm,
- šířka trupu plavidla: 1200 - 1300 mm,
- výška trupu plavidla: 1100 - 1250 mm,
- rozměry bez záchranné desky,
- schválení minimálně pro 3 osoby - zatížení minimálně 240 kg,
- suchá hmotnost (bez záchranné desky) 300 - 330 kg,

Veřejná zakázka ev. č. 193/2020/VZMR

Speciální plavidla pro rychlou záchranu na vodní hladině (RWC)

- obsah palivové nádrže minimálně 70 l,
- RWC musí být vybaveno úložným prostorem o objemu minimálně 110 l. Členění úložných prostor do minimálně dvou komor. Uložné prostory musí být odolný proti stříkající vodě.

Další požadavky:

- magnetický držák s rychlouzávěrem na vyjímatelný hledací světlomet (LED) s adapterem pro umístění na přídi, a při přepravě do úložného prostoru,
- náhradní klíč (umístěný na palubě).

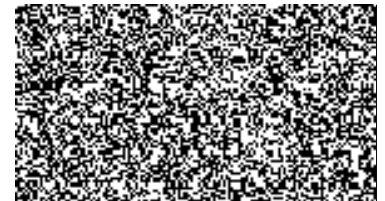
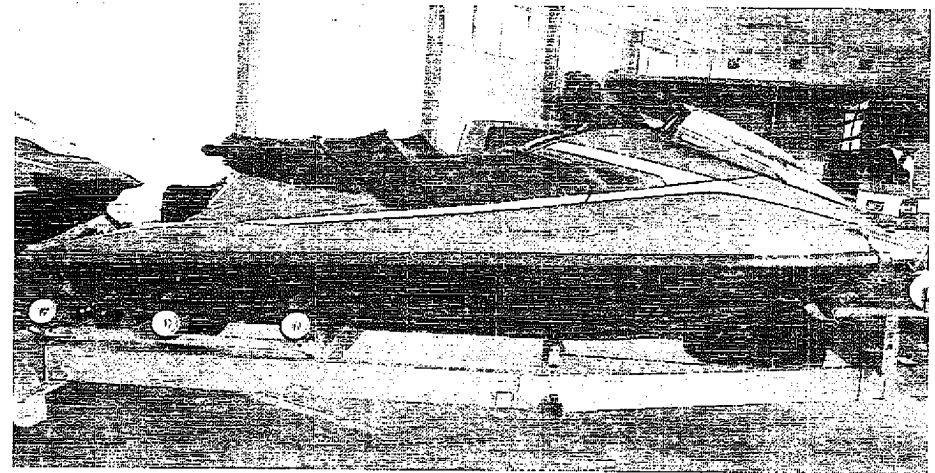
Záchranná deska:

- mezinárodně certifikovaná záchranná deska pro použití na RWC,
- pevná deska s hliníkovým jádrem,
- provedení z pěnového polystyrenu není přípustné,
- nafukovací provedení není přípustné,
- protiskuzová vrstva (na celém povrchu),
- odolnost vůči UV záření a použitelnost za všech povětrnostních podmínek,
- tepelně odolný materiál – odolný proti silnému nahřátí pod přímým slunečním světlem,
- možnost připojení fixátoru hlavy,
- boční obvodová ochrana proti poškození při nárazu,
- pevné madla odolné proti nasákání vodou na horní straně desky (přední a boční),
- žádné úchyty na zadní straně desky,
- ochrana proti otěru (PVC) na spodní straně desky,
- připojení k RWC pomocí stabilizačního systému,
- vyměnitelné upevňovací expandery,
- připojení optimalizováno pro daný typ RWC,
- stabilní a klidná manipulace při přepravě nezraněných osob, která nepůsobí negativně na jízdní vlastnosti RWC při nízkých ani vysokých rychlostech při jízdě rovně, stejně jako v zatáčkách,
- rychlá montáž / demontáž pro použití jako transportní prostředek na souši
- možnost přepravy minimálně dvou dospělých osob.
- šířka 900 - 950 mm,
- délka 1500 - 1600 mm,
- hmotnost: 15 - 25 kg,
- vysoká stabilita při zatížení (minimálně 200 kg),
- barva: signální žlutá.





p.č.	obj.číslo	název	Cena / 1 ks (Kč) bez DPH	DPH 21%	Cena / 1 ks (Kč) s DPH	množství (ks)	Celk.cena (Kč) bez DPH	DPH 21%	Celk.cena (Kč) s DPH	
PŘEDMĚT NABÍDKY										
1	RWC150PRO	Vodní skútr RWC WR 150 PRO verze "Feuerwehr PRO-light" včetně taženého záchranného lehátka <i>v sestavě :</i> vodní skútr Yamaha (2020) výkon 115 PS, obsah 1049ccm, 4-takt, 3-válec, 3-místný, 93 l kufr, 70 l nádrž, ocelová vrtule elektronický zpětný chod + brzda, Ride®System zvláštní lakování BOS (AWR EU-10BF1001) patentovaný RESCUE Design (s adaptací loga) reflexní nápisy a značení (den/ noc) varovné majáky (7 LED-modrá) vpředu + záď + strany: (360°) osvětlení okolí (bílá) - 3 pozice spec.kabeláž - elektronický kontrolní systém - nouzový startér externí magnet.zásuvka (provoz & nabíjení) + extra nabíjecí zástrčka "X-Shut System" přípoj vzadu a lodní poziční světlo na zádi Upgrade - zakapslovaná baterie G1V záchranná oka na přídi a univerzální držáky na zádi patentovaný palubní upevňovací systém s fixačními oky navíc (zesílené) & zesílený trup se speciálními stabilizačním upevněním (vč. montáže) Rescue Quick-spojka & karabiny dodatečná ochrana zádě a kluzných částí quick out Key (klíček) + extra rezervní klíček	795 559,00	167 067,40	962 626,40	2,00	1 591 118,00	334 134,78	1 925 252,78	
		+ RWC Rescue Board yellow -záchranné lehátko vel.1 pevné s hliníkovou kostrou a kompletní protiskluzovou úpravou boční ochranné polstrování ochrana přední části a PVC-zesílení spodní části								
2	Doprava - speciální dvojtrailer		80 883,00	16 985,40	97 868,40	1,00	80 883,00	16 985,43	97 868,43	
CELKEM :			795 559,00		962 626,40		1 591 118,00	334 134,78	1 925 252,78	





SAFETECH PRO

SMART SAFETY SOLUTIONS

p.č.	obj.číslo	název	Cena / 1 ks (Kč) bez DPH	DPH 21%	Cena / 1 ks (Kč) s DPH	množství (ks)	Celk.cena (Kč) bez DPH	DPH 21%	Celk.cena (Kč) s DPH
------	-----------	-------	--------------------------------	------------	------------------------------	------------------	------------------------------	------------	----------------------------

POPIS JEDNOTLIVÝCH PRVKŮ:

