

Č. j. KRPS-271043-7/ČJ-2020-0100MT-VZ
Identifikátor VZ :

Počet listů: 7
Přílohy: 1/1

KUPNÍ SMLOUVA

uzavřená v souladu s § 2079 a násl. zákona č. 89/2012 Sb., občanský zákoník ,
v platném znění (dále jen „občanský zákoník“ a „smlouva“)

Níže uvedeného dne, měsíce a roku byla na základě „Rámcové dohody na dodávky kancelářského, sedacího a lehacího nábytku pro roky 2021 – 2022“, evidované pod č.j. MV-48222-20XZ-2020, uzavřena mezi smluvními stranami smlouva tohoto znění:

ČI. I

Smluvní strany

ENTERER TECH s.r.o.

Zastoupená :

Sídlo :

IČO :

DIČ:

Bankovní spojení :

Číslo účtu:

Telefon:

e-mail:

Zapsána v obchodním rejstříku vedeném u Městského soud v Praze, oddíl C, vožka 163550

D DS :

4w hzjy

(dále jen „**prodávající**“)

a

Česká republika – Krajské ředitelství policie Středočeského kraje

Zastoupená :

Sídlo :

IČO :

DIČ:

Bankovní spojení:

Číslo účtu:

Telefon:

e-mail:

D DS :

2dta ěu

(dále jen „**kupující**“)

a dále také jen „**smluvní strany**“

Čl. II

Předmět smlouvy

1. Prodávající se zavazuje dodat kupujícímu **smontovaný kancelářský, sedací a lehací nábytek (dále jen „zboží“), níže podrobně specifikované**. Předmětem smlouvy je rovněž dodání nezbytné dokumentace (návod k použití) popř. certifikátů ke zboží v českém jazyce (dále jen „dokumentace“).
2. Kupující se zavazuje, v případě naplnění podmínek smlouvy, zboží a dokumentaci převzít a uhradit kupní cenu prodávajícímu.
3. Specifikace předmětu:
 - a) Kvalitativní určení :

Kancelářský, sedací a lehací nábytek podrobně specifikovaný v příloze kupní smlouvy; Zboží musí být nepoužívané, funkční, nerenovované, kompletní (smontované) a homologované pro Českou republiku.
 - b) Kvantitativní určení :

Počet kusů zboží uvedený v příloze kupní smlouvy, která je nedílnou součástí této smlouvy, představuje maximální množství, jež je kupující oprávněn odebrat na základě této smlouvy.

Čl. III

Kupní cena



1. Cena stanovena bez DPH ve výši	1 267 100,30 -Kč
DPH 21% ve výši	266 091,06 -Kč
CELKEM	1 533 191,36 -Kč

Slovy: jeden milion pět set třicet tři tisíc jedno sto devadesát jedna korun českých třicet šest haléřů.

2. Cena zahrnuje veškeré náklady spojené s koupí zboží, jeho skladováním, dopravou, pojištěním, clem, předáním a převzetím zboží. Stanovená cena je cenou nejvýše přípustnou.

Čl. M

Doba a místo plnění

1. Prodávající je povinen dodat smluvené zboží na své náklady **do 21 dnů** ode dne nabytí účinnosti kupní smlouvy, **nejpozději do 15. prosince 2020 včetně faktury**.
2. Místem plnění je:
 - a) pro zboží specifikované v příloze kupní smlouvy - Krajské ředitelství policie Středočeského kraje, sklad Dymokury, Poděbradská 101, 289 01 Dymokury,
3. Dodávka zboží je splněna jeho převzetím oprávněným zaměstnancem kupujícího, kterým je Jaroslav Donát, pověřený pracovník skladu Dymokury, kontaktní spojení, tel. č.: 
 zboží uvedeného v příloze kupní smlouvy.
4. Za datum dodání smluveného zboží se považuje den, ve kterém převezme kupující zboží od prodávajícího. Převzetí bude prokázáno datovaným podpisem na dodacím listu.
5. Kupující se stává vlastníkem zboží okamžikem jeho předání prodávajícím po potvrzení dodacího listu.

Čl. V

Platební podmínky

1. Prodávající je oprávněn fakturovat kupní cenu až po dodání a potvrzení převzetí zboží kupujícími a fakturu vystaví do 14 kalendářních dnů po odbání zboží.
2. Faktura je splatná do 30 dnů od jejího doručení kupujícímu.
3. Faktura musí obsahovat číslo jednacích kupní smlouvy, číslo jednacích rámcové smlouvy ke které se dodávka vztahuje, náležitosti podle § 435 zákona č. 89/2012 Sb., občanský zákoník a náležitosti podle § 28 a § 29 zákona č. 235/2004 Sb., o dani z přidané hodnoty, ve znění pozdějších předpisů.
4. Faktura se považuje za proplacenou okamžikem odepsání fakturované částky z účtu kupujícího ve prospěch účtu prodávajícího.
5. Kupující není v prodlení s placením fakturované částky, jestliže vrátí fakturu prodávajícímu do 5 dnů od jejího doručení proto, že faktura obsahuje nesprávné údaje, není doložena kopie potvrzeného dodacího listu, nebo je vystavena v rozporu s touto smlouvou. Konkrétní důvody je kupující povinen uvést zároveň s vrácením faktury. Faktura bude zaslána na adresu kupujícího ve dvou vyhotoveních. Nebude-li faktura označena tak, jak je uvedeno v odstavci 3 a nebude-li ve dvou vyhotoveních, je kupující oprávněn ji vrátit prodávajícímu, aniž by se tímto dostal do prodlení s její splatností. U nové nebo opravené faktury běží nová lhůta splatnosti.

6. Zálohu kupující neposkytuje.
7. V případě, že bude prodávající ke dni zdanitelného plnění zveřejněn podle § 106a zákona č. 235/2004 Sb., o dani z přidané hodnoty jako nespolehlivý plátcce, nebo uvede jiný účet, než je uveden v „Registru plátců DPH“ podle § 109a zákona č. 235/2004 Sb., o dani z přidané hodnoty, kupující uhradí prodávajícímu, který je plátcem DPH, pouze základ daně a úhradu daně provede dle § 109a zákona č. 235/2004 Sb., o dani z přidané hodnoty.
8. Zhotovitel prohlašuje, že je pojištěn proti škodám, které mohou vzniknout jeho činností na majetku objednatele, a to minimálně v rozsahu, který odpovídá předmětu plnění a článku 10.9 rámcové dohody.

Čl. VI

Podstatné porušení smlouvy

Smluvní strany pokládají za podstatné porušení smlouvy :

1. Dodání takového zboží, které neodpovídá požadované specifikaci podle Čl. II. této smlouvy, popř. dodání zboží, které nevykazuje potřebnou kompatibilitu se zařízením kupujícího, se kterým mělo být užíváno .
2. Nedodání zboží ani do 14 dnů po uplynutí dodací lhůty .
3. Nedodání náhradního zboží podle záručních podmínek do 15 dnů po vrácení vadného zboží.

Čl. VII

Záruka

1. Ve smyslu Článku 8, odst. 8.7 rámcové dohody bude prodávajícím poskytnuta na dodávky předmětu plnění záruka za jakost, která zaručuje, že předmět plnění bude odpovídat technické specifikaci stanovené rámcovou dohodou, touto smlouvou a bude prosté právních vad. Prodávajícím bude poskytnuta záruční doba v délce minimálně 60 měsíců pro kancelářský nábytek. U sedacího a lehacího nábytku bude poskytnuta záruční doba v délce minimálně 60 měsíců u položek 66, 67, 70, 71, 72, 73, 77, 78, 83 podle rámcové dohody. U položek 74, 75, 76, 79, 80, 81, 82, 84, 85, 86, 87 podle rámcové dohody bude poskytnuta záruční doba v délce minimálně 36 měsíců. U položek podle rámcové dohody 68 a 69 bude poskytnuta záruční doba v délce minimálně 24 měsíců.
2. Zjistí-li kupující vady týkající se jakosti dodaného předmětu plnění již při dodání, je oprávněn odmítnout jejich převzetí a od kupní smlouvy odstoupit. To platí i při dodání

jiného druhu předmětu plnění, než určuje kupní smlouva. Odstoupení od kupní smlouvy oznámí bezodkladně kupující prodávajícímu.

3. Vady, které se týkají jakosti dodaného zboží, které kupující zjistí až po převzetí zboží, je prodávající povinen odstranit nejpozději do 7 dnů od oznámení reklamace. Proávající odstraní vady bezúplatně dodáním náhradního plnění v množství a jakosti dle kupní smlouvy.
4. Reklamační vzáruční době bude zajištěna prodávajícím na organizačním článku kupujícího. Proávající je povinen započít reklamační úkony do 2 dnů od výzvy kupujícího.
5. Nebude-li započata reklamační podle odstavce 4 nebo nedojde-li k odstranění požadované záruční vady v dohodnuté době, má kupující právo na dodání nového materiálu za materiál reklamovaný, stejné kvality a stejného výrobce.
6. Další zde nevyjmenované okolnosti řešení vad plnění se řídí Článkem 8 rámcové dohody.

ČI. VIII

Smluvní pokuta a úroky z prodlení

1. Nezaplatí-li kupující kupní cenu včas, je povinen zaplatit prodávajícímu úrok z prodlení ve výši 0,05 % z dlužné částky bez DPH za každý, byť i započatý, den prodlení.
2. Nedodá-li prodávající zboží do uplynutí dodací lhůty, zaplatí kupujícímu smluvní pokutu ve výši 0,05 % z ceny nedodaného zboží bez DPH za každý, byť i započatý, den prodlení. Minimální výše smluvní pokuty je 1 000,- Kč za den. Výše sankce není omezena. Zaplacením smluvní pokuty, není dotčen nárok kupujícího na náhradu škody v částce převyšující zaplacenou smluvní pokutu.
3. Nedodrží-li prodávající lhůtu pro odstranění zjištěných vad na základě reklamace, je povinen zaplatit kupujícímu smluvní pokutu ve výši 0,05 % z ceny reklamovaného zboží bez DPH, a to za každý i započatý den prodlení. Minimální výše sankce je 1000,- Kč za den. Výše sankce není omezena.
4. Úrok z prodlení a smluvní pokuta jsou splatné do 30 kalendářních dnů do data, kdy byla povinné straně doručena písemná výzva k jejich zaplacení oprávněnou stranou, a to na účet oprávněné strany uvedený v písemné výzvě. Ustanovením o smluvní pokutě není dotčeno právo oprávněné strany na náhradu škody.

ČI. IX

Odstoupení od smlouvy

1. Odstoupení od smlouvy se řídí ustanovením § 2001 a násl. občanského zákoníku.
2. Kupující je též oprávněn odstoupit od smlouvy z důvodu probíhajícího insolvenčního řízení vůči prodávajícímu a po naplnění okolností vyjmenovaných v Článku 15 rámcové dohody.
3. Účinky odstoupení od smlouvy nastávají okamžikem doručení písemného projevu vůle odstoupit od této smlouvy druhé smluvní straně. Odstoupení od smlouvy se nedotýká zejména nároku na náhradu škody a smluvní pokuty .
4. Odběratel je oprávněn od kupní smlouvy odstoupit, pokud dodavatel nedodá předmět plnění ani po uplynutí 14 kalendářních dnů po řádném termínu dodání.

ČI. X

Závěrečná ustanovení

1. Smlouva nabývá platnosti dnem jejího uzavření, tj. dnem jejího podpisu zástupci smluvních stran a účinnosti dnem jejího zveřejnění v registru smluv dle zákona č. 340/2015 Sb., o registru sm luv.
2. Obě smluvní strany prohlašují, že smlouva nebyla uzavřena v tísní, ani za jednostranně nevýhodných podmínek a na důkaz toho připojují své vlastnoruční podpisy.
3. Tato smlouva může být měněna nebo doplňována jen písemnými, očíslovanými dodatky odsouhlasenými zástupci obou smluvních stran, které se stanou nedílnou součástí této sm luvy.
4. Smluvní strany se dohodly, že případné postoupení práv a povinností ze smlouvy nebo její části ve smyslu § 1895 občanského zákoníku třetí osobě, je možné jen na základě dodatku ke sm luvě, uzavřeném ve smyslu odst. 3 Č I.X . sm luvy.
5. Postoupení pohledávky vzniklé z této smlouvy je možné pouze na základě písemného souhlasu kupujícího .
6. Z důvodů právní jistoty smluvní strany prohlašují, že jejich závazkový vztah založený touto smlouvou se řídí českým právním řádem, zejména občanským zákoníkem a rámcovou dohodou.
7. Smluvní strany se zavazují, že veškeré spory vzniklé v souvislosti s realizací této sm luvy budou řešeny smírnou cestou, případně náhledem a rozhodnutím podle rámcové dohody . Nedojde-li k dohodě, budou spory řešeny před příslušnými obecnými soudy.

8. Smluvní strany souhlasí s tím, aby tato smlouva byla zveřejněna na veřejně přístupném elektronickém portálu.
9. Tato smlouva je vyhotovenou pouze v elektronické podobě .
10. Nedílnou součástí této smlouvy je níže uvedená příloha:

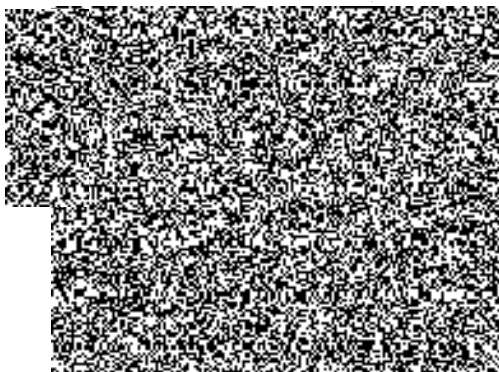
Příloha č. 1 - „Specifikace nábytku - sklad Dymokury“, která se sestává z jedné strany textu.

Za prodávajícího:

Za kupujícího:

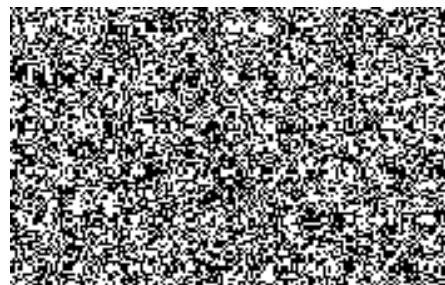
V Praze:

V Praze:



.....

Milada Benešová
vedoucí odboru správy majetku



Specifikace nábytku – sklad Dymokury

Místo plnění: Krajské ředitelství policie Středočeského kraje, Poděbradská 101, 289 01 Dymokury

Pořadové číslo	Název zboží	Počet kusů/balení	cena za jednotku v Kč bez DPH	cena za jednotku v Kč včetně DPH 21 %	cena celkem v Kč bez DPH	cena celkem v Kč včetně DPH
4	Stůl kancelářský psací rozměr 1200x700x730, tloušťka desky LTD 25 mm	10	1 940,00	2 347,40	19 400,00	23 474,00
5	Stůl kancelářský pod PC, výsuv pro klávesnici, 1200x700x730, horní deska LTD 25mm, výsuvná deska 18 mm	4	2 071,00	2 505,91	8 284,00	10 023,64
7	Kontejner mobilní-centrální zámek, 430x600x610, LTD 18 mm	10	3 258,00	3 942,18	32 580,00	39 421,80
8	Nástavec na stůl dřevěný dělený, 1200x320x360, horní deska LTD 25mm, jinak 18mm	7	1 487,00	1 799,27	10 409,00	12 594,89
22	Stůl pracovní univerzální 1200x800x730, kovová konstrukce, LTD25mm (využití jako pracovní, jednací i jídelní)	2	2 438,00	2 949,98	4 876,00	5 899,96
26	Skříň knihovna prosklená 800x440x1780, 3/5 sklo, 2/5 plně dveře, 1 mezistěna, LTD 18mm	3	4 032,00	4 878,72	12 096,00	14 636,16
27	Skříň registrační šanonová, 800x440x1780, plně dveře, mezistěna, LTD 18mm	5	3 324,00	4 022,04	16 620,00	20 110,20
30	Skříň 2-dveřová šatní 800x600x1780, plně dveře, šatní vložka, mezistěna, LTD 18mm	94	3 888,00	4 704,48	365 472,00	442 221,12
35	Skříňka rohová nízká s 1 policí, 420x420x720, LTD 18mm	3	1 534,00	1 856,14	4 602,00	5 568,42
36	Skříňka s dvířky nízká s 1 policí, 800x440x720, plně dveře, LTD 18mm	3	2 017,00	2 440,57	6 051,00	7 321,71
38	Police závěsná kombinace LTD+kov. 760x230x220, LTD 18mm	3	600,00	726,00	1 800,00	2 178,00
40	Nástavec na 2-dveř.šatní skříň 800x600x720, dveře 2 křídle, LTD 18mm, 1 police	94	2 085,00	2 522,85	195 990,00	237 147,90
43	Věšáková stěna 600x18x1200	2	603,00	729,63	1 206,00	1 459,26
46	Věšák stojanový kovový (černý nebo chrom)+odkládání deštníků	4	1 006,00	1 217,26	4 024,00	4 869,04
70	Kancelářské křeslo čalouněné, opěrák ze síťoviny - nosnost 150 kg	80	5 491,50	6 644,72	439 320,00	531 577,20
74	Židle dřevěná čalouněná s kovovou kostrou - 130 kg	13	3 078,10	3 724,50	40 015,30	48 418,51
75	Židle dřevěná s kovovou kostrou - 130 kg	8	2 738,00	3 312,98	21 904,00	26 503,84
80	Židle kovová čalouněná konferenční - bez područek - 130 kg	41	2 011,00	2 433,31	82 451,00	99 765,71
	CELKEM	386			1 267 100,30	1 533 191,36

