

# SMLOUVA O DÍLO č. 2305

(dále též „SoD“)

## Přeštice – rozšíření zásobníku upravené vody

*Rozsah a obsah vzájemných práv a povinností smluvních stran z této smlouvy vyplývajících se bude řídit příslušnými ustanoveními § 2586 a násl. zákona č. 89/2012 Sb. občanský zákoník v platném znění (dále též „NOZ“)*

### Článek I. SMLUVNÍ STRANY

**Objednatel: město Přeštice**

Se sídlem: Masarykovo nám. 107, 334 01 Přeštice

IČ: 00257125

DIČ: CZ00257125

*za objednatele je oprávněn jednat ve věcech smluvních:*

Mgr. Karel Naxera, starosta města, tel.: [REDACTED], e-mail: [REDACTED]

*za objednatele je oprávněn jednat ve věcech technických:*

technický dozor stavebníka bude určen zápisem do stavebního deníku

*(dále jen objednatel)*

a

**Zhotovitel: PROTOM Strakonice, s.r.o.**

Se sídlem: Písecká 290, 386 01 Strakonice

IČ: 43841252

DIČ: CZ43841252

Spisová značka: C 711 vedená u Krajského soudu v Českých Budějovicích

Zhotovitel je plátcem DPH.

*za zhotovitele je oprávněn jednat ve věcech smluvních:*

Miroslav Procházka, tel. [REDACTED], e-mail: [REDACTED]

*za zhotovitele je oprávněn jednat ve věcech technických:*

*stavbyvedoucí:*

bankovní spojení: ČSOB Strakonice, a.s.

číslo účtu: 812803773/0300

*(dále jen zhotovitel)*

### Vymezení pojmů:

- Objednatel je zadavatel po uzavření smlouvy na plnění veřejné zakázky.
- Zhotovitel je dodavatel po uzavření smlouvy na plnění veřejné zakázky.
- Podzhotovitelem je poddodavatel po uzavření smlouvy na plnění veřejné zakázky.
- Příslušnou dokumentací je dokumentace zpracovaná v rozsahu stanoveném jiným právním předpisem (vyhláškou č. 169/2016 Sb.).
- Položkovým rozpočtem je zhotovitelem oceněný soupis stavebních prací, dodávek a služeb, v němž jsou zhotovitelem uvedeny jednotkové ceny u všech položek stavebních prací, dodávek a služeb a jejich celkové ceny pro zadavatele vymezené množství.
- Zkratka PD = projektová dokumentace; zkratka TDS = technický dozor stavebníka.

Smluvní strany uzavírají tuto smlouvu o dílo (dále jen „smlouva“), čímž se zhotovitel zavazuje k provedení díla dle této smlouvy a objednatel k převzetí díla a k zaplacení smluvní ceny za dílo, a to za podmínek v této smlouvě uvedených.

## Článek II. PŘEDMĚT DÍLA A PODMÍNKY PLNĚNÍ

1. Předmětem díla je provedení přístavby třetí akumulace vodojemu Přeštice z důvodu nevyhovujícího stavu a nedostatečné kapacity upravené pitné vody. Jedná se o novou 400 m<sup>3</sup> železobetonovou akumulaci navrženou v těsné blízkosti stávajících železobetonových akumulací. Akumulace bude částečně opatřena násypem, zbylá nadzemní část bude dostatečně zateplena. Ve stávající armaturní komoře bude provedeno napojení nové akumulace na stávající vstrojení. Rozsah stavby je specifikován jejími technickými parametry popsány v této smlouvě a projektové dokumentaci zpracované společností VAK projekt s.r.o., B. Němcové 12/2, 370 01 České Budějovice, IČ 28159721.
2. Předmětem díla je zejména:
  - a) vypracování dokumentace skutečného provedení stavby, která bude zachycovat konečný stav staveb, a to v rozsahu vyžadovaném zejména stavebním zákonem a v náležitostech stanovených příslušnou přílohou vyhlášky č. 499/2006 Sb., o dokumentaci staveb, jakož i dalších zvláštních právních předpisů (dále jen „**DSPS**“) a to v listinné podobě v počtu 3 ks a v datové podobě (PDF) na datovém nosiči v počtu 1 ks textové a tabulkové části ve formátech DOC/DOCX a XLS/XLSX;
  - b) zajištění veškerých činností, ke kterým je jinak objednatel jako Zadavatel stavby povinen dle části třetí citovaného zákona č. 309/2006 Sb. a které lze smluvně přenést; dále je předmětem závazku dle této Smlouvy též zajištění všech činností vyplývajících z ust. § 152 odst. 1 až 3 zák. č. 183/2006 Sb., stavebního zákona, ke kterým by jinak byl povinen Zadavatel stavby. Zhotovitel výslovně ujišťuje objednatele, že veškeré povinnosti vymezené v zákonných ustanoveních dle vět předchozích, se kterými se před uzavřením této smlouvy podrobně seznámil, bez dalšího v rámci zhotovování díla provede na své náklady, odpovědnost a nebezpečí;
  - c) zajištění veškerých závazných stanovisek, povolení, souhlasů, osvědčení či schválení dotčených orgánů, jakož i případně fyzických osob nutných k provedení, zhotovení a užívání staveb, včetně zajištění závěrečné prohlídky stavby;
  - d) provedení stavebních prací (dále též jen „**Stavba**“) dle přiložené projektové dokumentace;
  - e) zřízení, odstranění a zajištění zařízení staveniště;
  - f) účast na pravidelných kontrolních dnech stavby; četnost kontrolních dnů bude stanovena objednatelem, popř. jeho zástupcem;
  - g) likvidace, odvoz a uložení vybouraných hmot, stavební suti a dalších vzniklých odpadů na skládku včetně poplatků za uskladnění v souladu s ustanoveními zákona č. 185/2001 Sb., o odpadech;
  - h) zajištění bezpečnosti práce a ochrany životního prostředí;
  - i) projednání a zajištění případného zvláštního užívání komunikací a veřejných ploch;
  - j) provedení převjímký stavby;
  - k) zajištění všech nezbytných zkoušek, atestů a revizí podle ČSN a případných jiných právních nebo technických předpisů platných v době provádění a předání díla, kterými bude prokázáno dosažení předepsané kvality a předepsaných technických parametru díla;
  - l) zkušební protokoly, atesty a doklady dle zákona č. 22/1997 Sb., o technických požadavcích na výrobky a o změně a doplnění některých zákonů, prohlášení o shodě;
  - m) poskytnutí nezbytné součinnosti ke všem souvisejícím inženýrským činnostem vedoucích zejména k vydání veškerých správních rozhodnutí potřebných pro povolení předčasného užívání stavby anebo pro povolení užívání dokončené stavby či její části;
  - n) geodetické zaměření skutečného stavu a geometrický plán stavby, provedené v souřadném systému S-JTSK, výškovém systému BPV 3. třídě přesnosti a ověřené oprávněným zeměměřičským inženýrem; výkres bude vyhotoven v digitální formě a se seznamy souřadnic a výšek v ASCII tvaru a předán na CD nosiči a to v počtu 2 CD; zaměření skutečného stavu

bude provedeno formou soutisku s katastrální mapou; geodetické zaměření bude provedeno oprávněným geodetem, geodetické zaměření bude předáno včetně akceptačního protokolu;

- o) provedení případných inženýrských činností souvisejících s dopravními opatřeními v průběhu stavby, zejména zajištění uzavírek a povolení ke zvláštnímu užívání komunikace po dobu výstavby

(v souhrnu též jako „**dílo**“).

3. Místo plnění díla jsou následující pozemky:

Pozemky p.č. 1693, p.č. 2019 vše k. ú. Přeštice.

4. Dílo bude provedeno:

- a) dle podrobných požadavků a podmínek objednatele jako zadavatele pro zpracování nabídky uvedených ve všech částech zadávací dokumentace a uvedených v této smlouvě a výkazu výměr v rámci zadávacího řízení,
- b) dle nabídky zhotovitele podané objednateli na veřejnou zakázku,
- c) dle projektové dokumentace (dále též jako „**PD**“) vypracované společností VAK projekt s.r.o., B. Němcové 12/2, 370 01 České Budějovice, IČ 28159721,
- d) dle dalších podmínek dotčených orgánů státní správy a organizací,
- e) v souladu s podmínkami a požadavky dle této smlouvy, k výsledku odpovídajícímu veškerým relevantním technickým normám pro stavbu daného typu a materiály pro její výstavbu užívaných, to vše bez ohledu na to, v jakých právních předpisech jsou uvedeny, přičemž technickou normou se rozumí jak ČSN normy, tak EU normy s tím, že při případném rozporu takových norem upravujících tytéž vlastnosti, vzhled či povahu věci se užije pro závazek zhotovitele norma s požadavky vyšší kvality.

5. Zhotovitel je povinen provést dílo na svůj náklad a na své nebezpečí.

6. Dílo je provedeno, je-li dokončeno a předáno. Dílo je dokončeno, odpovídá-li zcela výsledku sledovanému touto smlouvou, a to po funkční stránce, stavebně-technické stránce, jakož i estetické stránce a všem výminkám. Objednatel se zavazuje převzít pouze dokončené dílo prosté jakýchkoliv vad a nedodělků a zaplatit níže sjednanou smluvní cenu dle článku IV. odst. 1 této smlouvy. Je-li dílo převzato s vadami, nedodělků, či jakýmkoliv výhradami, či není-li předání deklarováno na písemném zápise o předání díla, nemá se dílo za dokončené.

7. Dojde-li při realizaci díla ke změnám, doplňkům nebo rozšíření předmětu díla vyplývajícím z podmínek při provádění díla, je zhotovitel povinen provést soupis těchto změn, doplňků nebo rozšíření, ocenit je podle jednotkových cen uvedených v položkovém rozpočtu nebo dle položek z platných ceníků stavebních prací ÚRS platných ke dni podpisu této smlouvy a ponížených o 10 % jejich hodnoty, nebudou-li jednotkové ceny uvedeny v položkovém rozpočtu a předložit tento soupis objednateli k odsouhlasení formou novace (tzv. *dodatku*) ke smlouvě. Teprve po jeho odsouhlasení má právo na realizaci těchto změn a na jejich úhradu. Pokud tak zhotovitel neučiní, má se za to, že práce a dodávky jim realizované byly v předmětu díla a v jeho ceně zahrnuty a zhotovitel pak již nemá jakékoliv právo na jejich úhradu, s čímž jsou obě strany plně srozuměny. Veškeré změny musí být též zaznamenány zápisem do stavebního deníku. Zhotovitel je též srozuměn s tím, že jakékoliv případné změny této smlouvy jsou podřízeny ust. § 222 an. zákona č. 134/2016 Sb., přičemž v případě změn v rozsahu závazku je zhotovitel povinen nad rámec povinností dle věty první tohoto ustanovení, současně s předložením návrhu na změnu smlouvy, předložit objednateli odůvodnění změny ve smyslu skutečností rozhodných v hypotéze ust. § 222 zákona č. 134/2016 Sb. Strany deklarují své srozumění se zákonným oprávněním objednatele případně ukončit tuto smlouvu dle ust. § 223 zákona č. 134/2016 Sb. Objednatel si zároveň vyhrazuje právo rozhodnout o neprovedení části díla. Dojde-li k pokynu objednatele o neprovedení části/í díla použijí se ujednání v tomto odstavci obdobně.

8. Objednavatel si vyhrazuje právo doplnit předmět díla o další práce a dodávky, a to i bez souhlasu zhotovitele, který je povinen tyto práce za úhradu zajistit. Porušení této povinnosti ze strany zhotovitele je podstatné porušení smlouvy.

9. Bez písemného souhlasu objednatele nesmí být použity jiné materiály, technologie nebo změny oproti projektové dokumentaci. Současně se zhotovitel zavazuje a ručí za to, že při realizaci díla nepoužije žádný materiál, o kterém je v době jeho užití známo, že je škodlivý, vadný nebo ve smyslu právních předpisů nepovolený. Pokud tak zhotovitel učiní, je povinen na písemné vyzvání objednatele provést okamžitou nápravu a veškeré náklady s tím spojené nese výhradně zhotovitel.
10. Zhotovitel ve smyslu povinnosti zhotovitele upozornit objednatele bez zbytečného odkladu na nevhodnou povahu věci nebo příkazu a ve smyslu povinnosti zhotovitele oznámit objednateli bez zbytečného odkladu při provádění díla zjištění skrytých překážek týkajících se místa, kde má být dílo provedeno, znemožňujících provést dílo dohodnutým způsobem potvrzuje, že se v plném rozsahu seznámil s rozsahem a povahou díla, se všemi podklady pro zhotovení díla, zejména projektové dokumentace, jakož, že před uzavřením této smlouvy provedl faktickou a právní prověrku místa provádění díla a výslovně jako odborník deklaruje, že na jejich základě dané dílo provede. Zhotovitel výslovně prohlašuje a deklaruje, že je mu stav místa provádění díla bez dalšího velmi dobře znám, že jej s nejvyšší možnou odbornou péčí prohlédl a z těchto důvodů deklaruje, že na místě provádění díla nejsou místa pro zhotovení díla nevhodná, jakož že na místě provádění díla není skrytých ani viditelných překážek, která mohou být zjištěna s náležitou odbornou péčí. Zhotovitel současně objednatele výslovně ujišťuje, že projekt provedení díla, a to jak jeho grafická tak textová část vzájemně souvisí s možnostmi daného území, stavebními, urbanistickými, místně regulačními, hygienickými a územními podmínkami a proto bez dalšího dává objednateli ujištění, že dle podkladů uvedených v čl. II. odst. 4 této smlouvy, s ohledem na veškeré pokyny k faktickému provedení díla v těchto přílohách a této smlouvě jsou bez dalšího vhodné pro provedení daného díla a dílo lze zhotovit, a to s takovými vlastnostmi, které projekt k provedení díla a tato smlouva předpokládá. Současně zhotovitel objednatele jako odborník v dané činnosti ujišťuje, že podklady vymezující rozsah díla dle ust. čl. II. odst. 4 této smlouvy neobsahují žádnou nepřesnost, nedostatečnost či překážku ve vztahu k možnosti řádného provedení díla. Zhotovitel činí i spolu s objednatelem za nesporné, že závazkem dle této smlouvy je zhotovení díla do stavu, kvality a kvantity; tedy do výsledku odpovídajícímu jednak přílohám dle této smlouvy a dále do výsledku plně odpovídajícímu obvykle plně bezvadnému dílu daného druhu, to vše postupy a materiály lege artis. Odpovědnost objednatele za správnost a úplnost předané projektové dokumentace tím není dotčena. Zhotovitel též ujišťuje objednatele, že jsou mu známy veškeré technické, kvalitativní a jiné podmínky nezbytné k realizaci díla a že disponuje sám i se subdodavatelem takovými kapacitami a odbornými znalostmi, které jsou k provedení díla nezbytné. Zhotovitel podpisem smlouvy stvrzuje, že převzal výše uvedenou projektovou dokumentaci k provedení díla. Zhotovitel ujišťuje objednatele a deklaruje, že se srozuměním rozsahu a požadovaných kvalit předmětu díla a s podrobným odborným zhodnocením místa provedení díla a podkladů k provedení díla sám navrhl cenu díla uvedenou v ust. čl. IV. odst. 1 této smlouvy.
11. Zhotovitel zabezpečí, že pokud v rámci veřejné zakázky, která předcházela uzavření této Smlouvy, prokazoval určitou část kvalifikace prostřednictvím subdodavatele, musí se tento subdodavatel podílet na plnění předmětu díla alespoň v rozsahu, ve kterém prokázal splnění příslušné části kvalifikace. Zhotovitel není oprávněn změnit subdodavatele, které uvedl ve své nabídce v rámci veřejné zakázky, která předcházela uzavření této smlouvy, bez předchozího souhlasu objednatele, a to bez ohledu, zda prostřednictvím subdodavatele prokazoval určitou část kvalifikace či nikoliv. Porušení povinnosti získání souhlasu objednatele se změnou subdodavatele je považována za podstatné porušení této smlouvy a zakládá právo objednatele od této smlouvy odstoupit. Pokud subdodavatel nesplňuje (přestane splňovat) základní způsobilost dle platného zákona o veřejných zakázkách nebo přestane disponovat dostatečnou odbornou způsobilostí k plnění určené části předmětu smlouvy, je objednatel oprávněn požadovat po zhotoviteli neprodlenou změnu subdodavatele, kterémuž požadavku je zhotovitel povinen do dvaceti (20) dnů po obdržení písemné výzvy objednatele vyhovět. V případě, že zhotovitel neukončí činnost nevyhovujícího subdodavatele na plnění předmětu díla ve lhůtě do dvaceti (20) dnů ode dne doručení písemného požadavku objednatele a v téže lhůtě nebude odsouhlasen jiný adekvátní subdodavatel, je objednatel oprávněn od smlouvy odstoupit pro podstatné porušení smlouvy.
12. Zhotovitel je povinen předložit neprodleně po uzavření této smlouvy objednateli, a to i bez jeho žádosti písemný seznam všech svých subdodavatelů ještě před uzavřením smluvních vztahů s nimi

ke schválení. Objednatel si vyhrazuje právo vyloučit z tohoto seznamu ty subdodavatele, se kterými má nebo měl z předchozích staveb špatné zkušenosti, čímž se rozumí zkušenosti s nedostatečnou komunikací, porušování povinností atp. Zhotovitel je pak povinen bez námitek zajistit případně jiného subdodavatele, u něhož platí stejné podmínky schválení. Zhotovitel není oprávněn zajišťovat plnění díla pomocí subdodavatele, kterého objednatel neschválil. Porušení tohoto ustanovení opravňuje objednatele k okamžitému odstoupení od smlouvy a dále je zhotovitel povinen uhradit objednateli smluvní pokutu ve výši 2 % z celkové ceny díla. Strany v návaznosti na ust. § 2630 NOZ ujednávají, že vzhledem k zákonné odpovědnosti subdodavatele objednateli, je zhotovitel povinen při kontraktačním procesu s každým subdodavatelem unifikovat svá ustanovení o odpovědnosti za vady, lhůty k dokončení díla a zejména způsob, provádění dané části díla s touto smlouvou. Smlouvy k provedení jakékoliv části díla se subdodavatelem je zhotovitel povinen v jednom vyhotovení předat v neanonymizovaném znění neprodleně po jejím uzavření objednateli.

13. Strany ujednávají, že při porušení povinnosti dle odst. 12 věty poslední této smlouvy je zhotovitel povinen uhradit objednateli smluvní pokutu ve výši 0,05 % z celkové ceny díla za každou nepředloženou smlouvu se subdodavatelem, a to za každý den prodlení se splněním takto utvrzené povinnosti. Současně tím není vyloučeno právo na náhradu škody, zejména pak je zhotovitel povinen nahradit objednateli případnou sankci, udělenou ze strany Úřadu pro ochranu hospodářské soutěže objednateli, v důsledku nemožnosti splnění povinnosti.
14. Požadovaná kvalita díla je vymezena obecně závaznými právními a technickými předpisy, normami ČSN a EN, Pokud porušením těchto předpisů vznikne škoda, nese ji pouze zhotovitel. Dosažená kvalita musí garantovat, že dílo bude mít vlastnosti srovnatelné s podobnými díly, případně vlastnosti lepší. Strany výslovně ujednávají, že nemožnost faktického provádění díla v návaznosti na podmínky stanovené předpisy a normami, či jakýmkoliv klimatickými podmínkami nemá v žádném případě vliv na lhůtu stanovenou v této smlouvě k provedení díla (doba plnění), přičemž zhotovitel činí za nesporné, že termín k dokončení díla je i s přihlédnutím k daným ujednáním dostatečný.
15. Zhotovitel zajistí veškeré kompletní zkoušky požadované objednatelem k předání díla a technologie, byť i požadované dodatečně, a to na své náklady, bez práva na navýšení ceny díla.
16. Zhotovitel je povinen dodržovat veškeré předpisy BOZ a PO a poučit v tomto směru případně dotčené třetí osoby. Porušení těchto povinností je podstatným porušením smlouvy.
17. Práce či materiály, které již v průběhu provádění vykazují nedostatky nebo odporují smlouvě, musí zhotovitel nahradit bezvadnými pracemi či materiály, respektive odpovídajícími projektové dokumentací. Vznikne-li touto náhradou objednateli škoda, hradí ji zhotovitel. Neodstranění těchto nedostatků v přiměřené lhůtě stanovené objednatelem opravňuje objednatele odstoupit od smlouvy.
18. Odbornou úroveň realizovaného díla jako celku zabezpečí zhotovitel odpovědnou osobu – autorizovanou osobou ve smyslu zákona č. 360/1992 Sb. – o výkonu povolání autorizovaných architektů a o výkonu povolání autorizovaných inženýrů a techniků činných ve výstavbě ve znění pozdějších předpisů. Tato odpovědná osoba potvrdí stavební deník před zahájením prací na provedení díla po dokončení díla otiskem svého autorizačního razítka a připojením vlastnoručního podpisu.
19. Zhotovitel je povinen upozornit objednatele na nevhodnou povahu věcí přebíraných od objednatele, nebo na nevhodnou povahu pokynu nebo podkladů předaných objednatelem bez zbytečného odkladu po jejich zjištění spolu s návrhem na jejich odstranění a vyžádat si pokyn objednatele. Totéž platí, zjistí-li se skryté překážky bránící provádění stavby dohodnutým způsobem, které nebyly patrné z předané PD.

### **Článek III. DOBA PLNĚNÍ**

1. Zhotovitel se zavazuje zahájit realizaci díla bez zbytečného odkladu po předání a převzetí staveniště.

2. Zhotovitel se zavazuje dílo ve smyslu věty první čl. II. odst. 6 této smlouvy provést (*tedy dílo dokončit a předat*) nejpozději **do 30. 06. 2021**.
3. Za prodlení s provedením díla (*tedy dílo dokončit a předat*) je zhotovitel povinen objednateli zaplatit smluvní pokutu ve výši *0,2 % z dohodnuté ceny* dle článku IV. odst. 1 této smlouvy za každý započatý den prodlení. Plnění smluvní pokuty není dotčeno právo objednatele na náhradu případné náhrady škody.
4. Smluvní pokuta bude objednatelem vyúčtována formou samostatného daňového dokladu, kterou je zhotovitel povinen uhradit do 10 kalendářních dnů od jejího doručení. Objednatel je oprávněn provést zápočet vyúčtované smluvní pokuty oproti vlastnímu závazku, který má z této smlouvy vůči zhotoviteli.

#### Článek IV. CENA

1. Cena díla, tedy za práce uvedené v článku II. této smlouvy se sjednává dle doložené cenové kalkulace zhotovitele ve výši:

**celkem bez DPH**

**7.765.865,00 Kč**

2. Cena díla je stanovena na základě cenové nabídky zhotovitele, která je zcela shodná s položkovým rozpočtem, který je přílohou č. 1 této smlouvy. Cena je dohodnuta jako cena pevná po celou dobu výstavby a jde o konečnou výši ceny díla. O případné změně ceny za splnění podmínek uvedených v článku II. této smlouvy jsou smluvní strany povinny uzavřít novaci (tzv. dodatek ke smlouvě). Do doby uzavření dodatku ke smlouvě o dílo nevzniká zhotoviteli právo na úhradu vyšší ceny, než která byla sjednána dle článku IV. odst. 1 této smlouvy. Strany ujednávají, že neuzavření požadované novace, či doba vynaložená na projednání novace, nemá v žádném případě vliv na lhůtu stanovenou v této smlouvě k provedení díla (doba plnění), přičemž zhotovitel činí za nesporné, že termín k dokončení díla je i s přihlédnutím k daným ujednáním dostatečný.
3. V této ceně jsou zahrnuty veškeré výdaje na straně zhotovitele spojené s realizací předmětu této smlouvy. Do ceny díla jsou taktéž započteny veškeré poplatky, například poplatky za užívání komunikace nebo veřejně přístupných pozemků – „zábor“ apod.
4. K ceně díla blíže specifikované v tomto článku smlouvy, bude připočtena DPH dle platných právních předpisů.

#### Článek V. FAKTURACE A PLATEBNÍ PODMÍNKY

1. Podkladem pro placení je daňový doklad (*tzv. faktura, dále též jako „faktura“*), který musí obsahovat, mimo údaje, jež musí obsahovat daňový doklad, označení banky a číslo účtu, na který má být platba uhrazena, soupis provedených prací odsouhlasený osobou provádějící technický dozor investora stavby. Strany výslovně ujednávají, že nebude-li zhotoviteli písemně odsouhlasen rozsah provedených prací a činností objednatelem, za které hodlá uplatnit právo na plnění dle této smlouvy, vůbec zhotoviteli nevzniká právo na dané plnění (cenu díla). Potvrzení soupisu provedených prací ve smyslu tohoto ustanovení, nepotvrzuje a nestvrzuje kvalitu těchto prací, jejich včasné provedení či snad jejich předání. Soupis provedených prací v žádném případě nenahrazuje dle této smlouvy obligatorní zápis o předání díla.
2. Zhotovitel je povinen se pro účely uplatňování DPH, při fakturaci stavebních a montážních prací, řídit klasifikací CZ-CPA v souladu s § 92e) zákona č. 235/2004 Sb., o dani z přidané hodnoty, a Pokynem DFŘ D-6 k § 26 a k příloze č. 1. pokynu. V případě přenesené daňové povinnosti je zhotovitel povinen na faktuře uvést „Daň odvede zákazník“.
3. Zhotovitel je povinen na faktuře vyznačit číslo smlouvy a název zakázky a číslo projektu, na základě kterých je práce realizována. Faktury musí obsahovat všechny zákonné náležitosti platebních dokladů požadovaných zákonem č. 235/2004 Sb. v platném znění. Objednatel je oprávněn fakturu zhotoviteli vrátit, jestliže tato nemá náležitosti daňového dokladu či neobsahuje

objednatel požadované údaje, případně neodpovídá-li požadavkům objednatele, blíže specifikovaným v této smlouvě. Po tuto dobu není objednatel v prodlení s úhradou faktury a uplatněné ceny díla, nová lhůta splatnosti počíná plynout po doručení opravené faktury.

4. Faktura musí znít na:

**město Přeštice**

Masarykovo nám. 107, 334 01 Přeštice

IČ: 00257125, DIČ: CZ00257125

5. Zhotovitel je oprávněn uplatňovat právo na cenu díla, tzv. fakturovat dle odsouhlasené prostavěnosti díla do 90 % celkové ceny díla. Strany výslovně ujednávají, že nebude-li zhotoviteli písemně odsouhlasen rozsah provedených prací a činností objednatelem, za které hodlá uplatnit právo na plnění dle této smlouvy, vůbec zhotoviteli nevzniká právo na dané plnění (cenu díla). Zbývajících 10 % bude ponecháno na konečné vyúčtování, po předání a převzetí díla bez vad a nedodělků. Právo na úhradu konečné faktury zhotoviteli vzniká, bude-li dílo zhotovitelem provedeno v požadovaném objemu prací, kvalitě a termínu, bez vad a nedodělků, bude-li předáno ve všech svých částech a bude-li objednatelem převzato. Pokud budou kontrolou zjištěny vady díla a objednatel je posoudí jako nesplnění sjednaného plnění, může být celková smluvní pokuta za toto prodlení započtena vůči pozastavené části smluvní ceny formou samostatné faktury. **Strany výslovně ujednávají, že objednatel je oprávněn uplatnit právo na zajištění řádného dokončení díla ve sjednaném termínu dle této smlouvy, na tzv. zádržné (tzv. pozastávku) a to ve výši 10% po úhradě 90 % celkové ceny díla.** Ze zádržného dle věty předchozí je objednatel oprávněn kompenzovat své práva na náhradu škody, smluvní pokuty a náklady na odstranění vad, které neodstranil zhotovitel, či i jiné náklady, vzniklé v souvislosti s prodlením zhotovitele se splněním povinnosti dokončit řádně dílo ve lhůtě dle této smlouvy. Strany ujednávají, že jistotu v její nekompenzované (nevyčerpané) části je objednatel povinen zhotoviteli vyplatit nejpozději do 30 dnů po konečném převzetí díla bez vad a nedodělků.
6. Zádržné dle předchozího odstavce může být zhotovitelem nahrazeno doručením neodvolatelné, nepodmíněné písemné bankovní záruky ve smyslu ust. § 2029 a násl. NOZ nahrazující zádržné jako prostředek zajištění nároků objednatele na řádné dokončení díla ve sjednaném termínu dle této smlouvy, splatné na první výzvu objednatele, jež bude vystavena na náklady zhotovitele a vydána bankou na částku odpovídající 10 % celkové ceny díla dle této smlouvy s tím, že banka i forma bankovní záruky nahrazující část zádržného musí být schváleny objednatelem. Bankovní záruka musí být sjednána zejména tak, aby objednatel byl oprávněn uplatnit u banky práva z této záruky po celou dobu, po jakou by byl oprávněn mít u sebe odpovídající část zádržného v případě jeho nenahrazení bankovní zárukou. Bankovní záruku dle tohoto odstavce je zhotovitel oprávněn předložit kdykoliv v průběhu plnění dle této smlouvy, nejpozději do data předání a převzetí díla objednatelem.
7. **Smluvní strany se dohodly, že zhotovitel je oprávněn uplatňovat nárok na zaplacení ceny díla dílčími fakturami vystavenými vždy jedenkrát za příslušný kalendářní měsíc. Datem zdanitelného plnění musí být vždy poslední den v měsíci. Zhotovitel je povinen vystavit a doručit daňový doklad objednateli vždy nejpozději do 10 dnů ode dne zdanitelného plnění. Konečná faktura bude ze strany zhotovitele vystavena a doručena objednateli nejpozději do dvou dnů po konečném předání předmětu díla bez vad a nedodělků.**
8. Objednatel uhradí faktury zhotoviteli nejpozději do 30 dnů po jejím obdržení, obsahují-li veškeré náležitosti dle této smlouvy a předcházelo-li jejímu vystavení odsouhlasení prací a činností, které jsou takto uplatňovány ze strany objednatele. Jsou-li splněny veškeré podmínky pro uplatnění práva na plnění ceny díla či její části, objednatel není v prodlení, uhradí-li fakturu do 30 dnů po jejím obdržení, ale po termínu, který je na faktuře uveden jako den splatnosti. Za termín úhrady je považován den, kdy je objednatel dán příkaz k provedení platby, je-li tento příkaz následně realizován. Je-li objednatel v prodlení s placením řádně uplatněné faktury, sjednávají smluvní strany úrok z prodlení ve výši 0,03% z dlužné částky za každý den prodlení.
9. Objednatel si vyhrazuje právo kontroly veškerých cen materiálů a veškerých subdodavatelských faktur. Pokud svoje právo uplatní alespoň zápisem ve stavebním deníku s uvedením, které materiály nebo subdodávky požaduje, je zhotovitel povinen toto doložit. Zhotovitel pak k soupisu

provedených prací přiloží faktury za materiál nebo faktury subdodavatelů (fotokopie). Bez těchto případně vyžádaných dokladů nevzniká právo na zaplacení ceny díla za takové práce, materiály či činnosti (na fakturaci).

10. Zhotovitel se zavazuje, že na jím vydaných daňových dokladech bude uvádět pouze čísla bankovních účtů, která jsou správcem daně zveřejněna způsobem umožňujícím dálkový přístup (§98 písm. d) zákona č. 235/2004 Sb., o dani z přidané hodnoty). V případě, že daňový doklad bude obsahovat jiný než takto zveřejněný účet, bude takovýto daňový doklad považován za neúplný a objednatel vyzve zhotovitele k jeho doplnění. Do okamžiku doplnění si objednatel vyhrazuje právo neuskutečnit platbu na základě tohoto daňového dokladu“. Strany ujednávají, že neuvede-li zhotovitel v daňových dokladech doručených objednateli čísla bankovních účtů, která jsou správcem daně zveřejněna způsobem umožňujícím dálkový přístup (§98 písm. d) zákona č. 235/2004 Sb., o dani z přidané hodnoty), je zhotovitel povinen zaplatit smluvní pokutu ve výši 0,03% z celkové ceny díla za každé takové porušení povinnosti. Náhrada škody tím není dotčena.
11. V případě, že kdykoli před okamžikem uskutečnění platby ze strany objednatele na základě této smlouvy bude o zhotoviteli správcem daně z přidané hodnoty zveřejněna způsobem umožňujícím dálkový přístup skutečnost, že zhotovitel je nespolehlivým plátcem (§106a zákona č. 235/2004 Sb. o dani z přidané hodnoty), má objednatel právo od okamžiku zveřejnění ponížít všechny platby zhotoviteli uskutečňované na základě této smlouvy o příslušnou částku DPH. Smluvní strany si sjednávají, že takto zhotoviteli nevyplacené částky DPH odvede správci daně sám objednatel v souladu s ustanovením § 109a zákona č. 235/2004 Sb.
12. Strany výslovně ujednávají, že pokud zhotovitel v rozporu s touto smlouvou neprovede jakékoliv práce předpokládané touto smlouvou, jde o nedodělky, nedostatečnosti či vady díla a v každém případě jde o porušení povinností plynoucích z této smlouvy. Za tyto neprovedené práce, nemá v žádném případě zhotovitel právo na plnění.
13. Konečná faktura musí navíc obsahovat jako přílohu oboustranně odsouhlasený a podepsaný protokol o předání a převzetí DÍLA bez vad a nedodělků a o příp. vyklizení staveniště, resp. podepsaný závěrečný protokol o odstranění vad a nedodělků.
14. V případě, že faktura vystavená dle tohoto oddílu bude obsahovat nesprávné nebo neúplné údaje a nebude obsahovat všechny náležitosti uvedené v tomto článku, je objednatel oprávněn fakturu vrátit do termínu její splatnosti. Zhotovitel podle charakteru nedostatku fakturu opraví, nebo vystaví novou. Vrácením faktury se ruší původní lhůta splatnosti. Nová lhůta splatnosti běží znovu ode dne prokazatelného doručení opravené faktury objednateli.
15. Strany dispozitivně ujednávají, že **objednatel může** fakultativně a nepovinně zaplatit zhotoviteli určité peněžité plnění, jež bude případně pojímáno jako záloha na cenu díla. Na plnění dle věty předchozí nemá zhotovitel za jakýchkoli skutkových okolností právo a nárok, neboť jde toliko o svévolné rozhodnutí objednatele dle jeho libé vůle, s čímž jest plně srozuměn. Plnění případné zálohy dle věty první tohoto ustanovení není právem dle ust. § 2611 Obč.Z., které se v právních vztazích stran neuplatní a strany takovým případným poskytnutím plnění ani nevytváří žádný úzus či vzájemnou praxi. Ujednání v čl. V. odst. 1, 2, 3, 4, 8, 10, 11 a 14 této smlouvy se použijí přiměřeně.

## Článek VI. STAVENIŠTĚ

1. Objednatel předá zhotoviteli staveniště zápisem bez zbytečného odkladu po uzavření této smlouvy, na základě výzvy objednatele. Strany ujednávají, že pokud převezme staveniště zhotovitel bez výhrad, pak bez dalšího platí, že staveniště a místo provádění díla, žádné nedostatky ve vztahu k řádnému dokončení díla nemělo, přičemž ty okolnosti, nedostatky místa provádění díla ve vztahu k řádnému dokončení díla, které zhotovitel mohl, či vzhledem ke své odbornosti měl seznat před zahájením díla, nemají vliv na cenu díla, lhůtu k dokončení díla a zhotovitel je povinen je provést, odstranit či překonat na své náklady.



2. Zhotovitel před zahájením stavby zajistí veškeré požadavky, podklady a činnosti vyplývající z celé zadávací dokumentace, která předcházela uzavření této smlouvy, resp., na které tato smlouva navazuje.
3. Zhotovitel k dokončení díla – investorskému převzetí stavby zajistí:
  - protokoly o veškerých zkouškách, revizích a dalších úředních zkouškách potřebných prokázání kvality a bezpečné provozuschopnosti díla a všech jeho součástí, včetně podrobných technických záznamů o průběhu a výsledcích těchto zkoušek;
  - prohlášení o shodě na všechny použité materiály a zařízení a další doklady související s plněním předmětu zakázky, které jsou nezbytné ke kolaudačnímu řízení, provést zaškolení pracovníků budoucího uživatele na obsluhu veškerého dodaného zařízení;
  - zajistit geometrické zaměření dokončené stavby;
  - provést a předat zadavateli vyhotovení dokumentace skutečného provedení dle vyhl. č. 499/2006 Sb.;
  - zajistit průběžnou fotodokumentaci provádění díla: zhotovitel zajistí a předá objednateli průběžnou fotodokumentaci realizace díla v 1 vyhotovení. Fotodokumentace bude dokladovat průběh díla, včetně popisu jednotlivých snímků a bude zejména dokumentovat části stavby a konstrukce před jejich zakrytím.

a další podmínky vyplývající z celé zadávací dokumentace.

4. O předání staveniště objednatelem zhotoviteli bude sepsán písemný zápis tzv. protokol, který bude vyhotoven ve dvou stejnopisech, z nichž každá smluvní strana obdrží po jednom stejnopise, a bude podepsán oprávněnými zástupci obou smluvních stran.
5. Zhotovitel přebírá v plném rozsahu odpovědnost za vlastní řízení postupu prací, ze sledování a dodržování předpisů o bezpečnosti práce a ochrany zdraví při práci všech osob v prostoru staveniště (zabezpečí jejich vybavení ochrannými pracovními pomůckami), hygienických předpisů, zachování pořádku na staveništi, za požární bezpečnost, za dodržování zásad ochrany životního prostředí podle zákona č. 17/1992 Sb., o životním prostředí, a zákona č. 114/1992 Sb., o ochraně přírody a krajiny, dále se zavazuje odstraňovat odpady a nečistoty vzniklé jeho prací či jinou činností, a to i u svých subdodavatelů. Odpady budou likvidovány v souladu se zákonem č. 185/2001 Sb., o odpadech, vyhláškou MŽR ČR č. 381/2001 Sb., katalog odpadů, vyhláškou MŽP ČR č. 383/2001 Sb. o podrobnostech nakládání s odpady, a ostatními platnými právními předpisy. Zhotovitel zajistí stavbu tak, aby nedošlo k ohrožování nadměrnému nebo zbytečnému obtěžování okolí stavby, hlukem, prachem a vibracemi, aby nedocházelo ke znečišťování komunikací, vod a ovzduší, k pádu do výkopu, k porušení ochranných pásem atd. Zhotovitel zajistí ochranu stávajících stromů a zeleně a v rámci závazku dle této smlouvy bude též v případě zeleně a stromů na své náklady zařizovat veškerá úřední povolení a rozhodnutí ve vztahu k nim. Dále zajistí ochranu vod a ovzduší před nepříznivými a přírodu ohrožujícími látkami. V případě havárie bude neprodleně kontaktovat zástupce objednatele. Zhotovitel je povinen seznámit se s riziky na staveništi objednatele, upozornit na ně své pracovníky, podzhotovitele a určit způsob ochrany a prevence proti úrazům a jinému poškození zdraví.
6. Zhotovitel po celou dobu realizace díla zodpovídá za zabezpečení zařízení staveniště dle podmínek nařízení vlády ČR č. 591/2006 Sb. Zhotovitel v plné míře zodpovídá za bezpečnost a ochranu zdraví všech osob v prostoru staveniště a zabezpečí jejich vybavení ochrannými pracovními pomůckami. Dále se zhotovitel zavazuje dodržovat hygienické předpisy.
7. Zhotovitel je povinen k zajištění veškerého osvětlení a zábran potřebných pro průběh prací, bezpečnostních a dopravních opatření pro ochranu staveniště, materiálů a techniky vnesených zhotovitelem na staveniště, jakož i odpovědnost za zajištění opatření pro zabezpečení bezpečnosti silničního provozu v souvislosti s omezeními spojenými s realizací díla a za osazení případného dopravního značení. Zhotovitel je povinen udržovat na převzatém staveništi a příjezdových komunikacích pořádek a čistotu a denně zajišťovat řádný úklid pracoviště a všech prostorů dotčených prováděním díla.
8. Zhotovitel až do konečného předání staveniště po ukončení prací zodpovídá za bezpečné zajištění staveniště vůči okolnímu provozu a chodcům.

9. Za všechny škody, které vzniknou v důsledku provádění stavby objednateli, případně třetím osobám, odpovídá zhotovitel díla, který je povinen uhradit vzniklou škodu nebo škodu odstranit na své náklady bez nároku na finanční úhradu od objednatele.
10. Zástupce objednatele je oprávněn kontrolovat provádění prací podle projektu stavby a svá stanoviska uvádí do stavebního deníku, má přístup na všechna pracoviště zhotovitele, kde jsou sestavovány nebo uskladněny dodávky pro stavbu.
11. O povolení uzavírky silnice nebo městské komunikace požádá zhotovitel příslušný správní orgán včas a žádost doloží příslušnými doklady. Zajistí splnění stanovených podmínek z vydaného povolení o uzavírce komunikace. Rozhodování správních orgánů, nutné pro plnění závazku ke zhotovení díla, v žádném případě nemá vliv na lhůtu stanovenou k provedení díla, přičemž zhotovitel činí za nesporné, že termín k dokončení díla je i s přihlédnutím k daným ujednáním dostatečný.
12. Zhotovitel je povinen uhradit objednateli poplatky, sankce, škody a vzniklé vícenáklady z důvodů nedodržení a nesplnění podmínek pravomocných rozhodnutí nebo závazných vyjádření orgánů státní správy a rovněž uhradí náklady vzniklé nedodržením obvodu staveniště z důvodů ležících výhradně na straně zhotovitele.
13. V případě jakéhokoliv narušení či poškození okolních ploch zhotovitelem, uvede zhotovitel poškozené plochy nejpozději k předání hotového díla do původního stavu, původní stav před zahájením prací zhotovitel prokazatelně zdokumentuje.
14. Zhotovitel je povinen být po celou dobu trvání této smlouvy o dílo pojištěn za škodu způsobenou Zhotovitelem třetí osobě v souvislosti s výkonem jeho činnosti, a to s plněním ve výši nejméně **8 mil. Kč**. Pojištění odpovědnosti za škodu je zhotovitel povinen zajistit u svých případných podzhotovitelů. Doklad o pojištění je zhotovitel povinen doložit na požádání objednatele kdykoliv v průběhu provádění díla.
15. V případě, že zhotovitel porušuje některou z povinností ujednaných v tomto článku a nezjedná nápravu ani v přiměřené lhůtě na základě výzvy objednatele, je objednatel oprávněn nárokovat zaplacení smluvní pokuty ve výši 0,1 % (maximálně však 10.000 Kč denně) z celkové ceny díla bez DPH za každý i započatý den prodlení.

<b>Článek VII. STAVEBNÍ DENÍK</b>
---------------------------------------

1. O průběhu prací na stavbě, které provádí, vede zhotovitel stavební deník ode dne zahájení stavebních prací a zapisuje všechny skutečnosti rozhodné pro plnění této smlouvy, zejména časový postup prací, jejich jakost, zdůvodnění odchylek prováděných prací od projektové dokumentace. Deník bude veden v rozsahu dle zákona č. 183/2006 Sb., o územním plánování a stavebním řádu (stavební zákon) a vyhlášky č. 499/2006 Sb., o dokumentaci staveb, §6 a příslušná příloha. Originál stavebního deníku je majetkem objednatele, zhotovitel si může pořídit kopii. Vedení deníku končí dnem odstranění poslední vady oznámené v zápise o předání a převzetí stavby. Je zakázáno zápisy ve stavebním deníku přepisovat, škrtat a vytrhávat z něj jednotlivé stránky.
2. Během pracovní doby musí být stavební deník na stavbě trvale přístupný. Povinnost vést stavební deník končí dnem, kdy se odstraní stavební vady a nedodělky podle kolaudačního rozhodnutí.
3. Zápisy do stavebního deníku **čitelně** zapisuje a podepisuje ve smlouvě pověřená osoba vždy v ten den, kdy bylo na stavbě pracováno.
4. Vedením stavby a zápisy do stavebního deníku je pověřen objednatel a technický dozor stavebníka (objednatele).
5. Deník se skládá z úvodních listů, denních záznamů a příloh.  
Úvodní listy obsahují:
  - základní list, ve kterém jsou uvedeny název a sídlo, IČ a DIČ objednatele,

- zhotovitele projektů, zhotovitele díla a změny těchto údajů,
  - identifikační údaje stavby podle projektu,
  - přehled smluv včetně dodatků a změn,
  - seznam dokladů a úředních opatření týkajících se stavby,
  - seznam dokumentace díla, jejich změn a doplňků,
  - přehled provedených zkoušek všech druhů.
6. Denní záznamy se píšou do knihy se vsívanými listy jednat pevnými a dále perforovanými pro dva oddělitelné průpisy, pokud se strany nedohodnou na větším počtu průpisů. Perforované listy se číslují shodně s listy pevnými. Denní záznamy mohou být psány i na volné listy s průpisy, očíslovanými a datovanými shodně s originálem.
  7. V deníku se vyznačí doklady, které se v jednom vyhotovení ukládají přímo na staveništi. Jde zejména o územní rozhodnutí, stavební povolení, smlouvu, výkresy a zvláštní výkresy dokumentující odchylky od projektu.
  8. Zhotovitel je povinen uložit druhý průpis denních záznamů odděleně od originálu tak, aby byl k dispozici v případě ztráty nebo zničení originálu. První průpis je pro potřebu TDS a originál pro objednatele.
  9. Do stavebního deníku může provádět zápisy kromě stavbyvedoucího a jeho zástupce, TDS, zmocnění zástupci objednatele, zhotovitele a příslušné orgány státní správy.
  10. Nesouhlasí-li zástupce zhotovitele se zápisem zástupce objednatele nebo zástupcem zpracovatele projektové dokumentace, musí k tomuto zápisu připojit svoje stanovisko nejpozději do 3 pracovních dnů, jinak se má za to, že se zněním zápisu souhlasí. Objednatel je povinen vyjadřovat se k zápisům ve stavebním deníku učiněným zhotovitelem nejpozději do 7 pracovních dnů, avšak fikce souhlasu dle vět předchozích pro něj neplatí.
  11. Zápisy ve stavebním deníku se nepovažují za změnu smlouvy, ale slouží jako podklad pro vypracování doplňků a změn smlouvy.
  12. Originál stavebního deníku předá zhotovitel objednateli k investorskému převzetí stavby.

<p><b>Článek VIII.</b> <b>TECHNICKÝ DOZOR STAVEBNÍKA</b></p>
--

1. Objednatel je oprávněn vykonávat na stavbě technický dozor, a to sám, případně prostřednictvím pověřené osoby, a v jeho průběhu zejména sledovat, zda jsou práce prováděny podle schválené dokumentace, podle smluvních podmínek, technických norem a jiných právních předpisů a v souladu s rozhodnutím orgánů státní správy. Na nedostatky zjištěné v průběhu prací musí neprodleně upozornit zápisem do stavebního deníku, opomenutí takového upozornění však nemá vliv na vznik odpovědnosti zhotovitele za nedodělky, či vady díla.
2. Kontrolní dny stavby budou prováděny v četnosti minimálně 2x za kalendářní měsíc po dobu provádění stavby, v případě potřeby může být kontrolní den svolán nad rámec výše uvedené četnosti. Kontrolní dny budou svolávány TDS a zhotovitel je povinen se jich účastnit, porušení této povinnosti je podstatným porušením smlouvy.
3. Při provádění díla je zhotovitel vázán pokyny objednatele.
4. Zástupce objednatele pověřený výkonem TDS je oprávněn seznamovat se s podklady, podle kterých se připravuje realizace stavby, účastní se předání staveniště, schvaluje změny a doplňky, které neprodlužují lhůty, nezvyšují náklady a nezhoršují parametry. Kontroluje věcnou správnost a úplnost cenových podkladů, je oprávněn vstupovat na staveniště. Účastní se odevzdání a převzetí prací, kontroluje zakrývané práce, účastní se kolaudace, kontroluje odstranění vad a nedodělků a vyklizení staveniště.
5. Nerespektování písemných požadavků TDS týkajících se kvality a ceny díla, může být pro objednatele důvodem k přerušení prací či celé stavby včetně zastavení plateb zhotoviteli, jakož

i k odstoupení od smlouvy. V případě nerespektování pokynů k zastavení prací nese zhotovitel odpovědnost za vzniklé škody.

6. TDS je oprávněn dát pracovníkům zhotovitele příkaz k přerušení práce, pokud odpovědný zástupce zhotovitele není dosažitelný a je-li ohrožena bezpečnost prováděné stavby, život nebo zdraví pracujících na stavbě nebo hrozí-li nebezpečí způsobení škody.
7. V případě, že v průběhu stavby budou zakryty nebo se stanou nepřístupnými jakékoliv práce, zhotovitel vyzve objednatele k převzetí těchto prací 3 pracovní dny předem. Výzva může být provedena zápisem do stavebního deníku, pokud tento zápis bude objednatelem podepsán. Není-li takový zápis podepsán, vyzve zhotovitel objednatele písemně přípisem doručovaným doporučeně objednateli. V případě, že zhotovitel nesplní svoji povinnosti vyzvat objednatele k převzetí shora uvedených prací ve sjednaném termínu, odpovídá za škodu, která porušením této povinnosti vznikla. Na žádost objednatele je povinen dodatečně umožnit objednateli seznámit se provedenými pracemi. Toto je povinen zajistit na své náklady.

<b>Článek IX. ZÁRUKA – ODPOVĚDNOST ZA VADY</b>
--

1. Zhotovitel poskytuje za celé dílo, včetně všech materiálů v rámci něj dodávaných, záruku za jakost v trvání 60 měsíců ode dne předání a převzetí řádně (tj. bez vad a nedodělků) provedeného díla. Vady zjištěné v záruční době je povinen zhotovitel odstranit do 15 dnů ode dne jejich oznámení, nedojde-li k dohodě o jiném termínu, a to i v případě, že odpovědnost za vady neuzná. Pokud v tomto termínu tak neučiní, je objednatel oprávněn žádat zaplacení smluvní pokuty ve výši 10.000 Kč za každou vadu a den prodlení, a to až do odstranění vady či zadání jejího odstranění třetí osobě. Objednatel, je oprávněn, pokud zhotovitel neodstraní vady v dohodnuté době, zadat odstranění vad třetí osobou a zhotovitel je povinen tyto náklady uhradit. Náklady na odstranění reklamované vady nese zhotovitel i ve sporných případech až do prokázání, že za vady neodpovídá nebo do rozhodnutí soudu.
2. Zhotovitel se zavazuje, že uhradí veškeré škody způsobené vadou výrobku dle zákona č. 89/2012 Sb., občanský zákoník.
3. Právo objednatele na odstranění vad díla bude uplatněno:
  - a) při převzetí, pokud strany dohodnou převzetí díla i s drobnými vadami a nedodělkami, nebránícími řádnému užívání díla (objednatel není povinen dílo převzít, jestliže toto vykazuje vady, byť by se jednalo o ojedinělé drobné vady, které samy o sobě ani ve spojení s jinými nebrání užívání předmětu díla funkčně nebo esteticky, ani jeho užívání podstatným způsobem neomezují)
  - b) později v rámci reklamačního řízení (uplatnění práv z odpovědnosti za vady) během záruční doby
4. Převzal-li objednatel vadné dílo nebo jeho část, má právo na dodatečné a bezplatné odstranění vady nebo na přiměřenou slevu. Objednatel má právo volby, jak chce svá práva z vad uspokojit.
5. Objednatel je povinen vady písemně reklamovat u zhotovitele bez zbytečného odkladu po jejich zjištění. Nicméně ani pozdní uplatnění práv nezbavuje objednatele práva na jejich uspokojení. V reklamaci musí být vady popsány a uvedeno, jak se projevují. Dále v reklamaci může objednatel uvést své požadavky, jakým způsobem požaduje vadu odstranit nebo zda požaduje finanční náhradu (přiměřenou slevu).
6. Zhotovitel je povinen nejpozději do 5 pracovních dnů po obdržení reklamace písemně oznámit objednateli, zda reklamaci uznává, jakou lhůtu navrhuje k odstranění vad nebo z jakých důvodů reklamaci neuznává. Ust. odst. 1 tohoto ustanovení tímto není v žádném případě dotčeno. Pokud tak neučiní, má se za to že reklamaci objednatele uznává.
7. Reklamaci lze uplatnit nejpozději do posledního dne záruční lhůty, přičemž i reklamace odeslaná objednatelem v poslední den záruční lhůty se považuje za včas uplatněnou.

8. Prokáže-li se ve sporných případech, že objednatel reklamoval neoprávněně, to znamená, že jím reklamovaná vada nevznikla vinou zhotovitele a že se na ni nevztahuje záruka, respektive, že vadu způsobila nevhodným užíváním díla objednatel apod., je objednatel povinen uhradit zhotoviteli veškeré jemu, v souvislosti s odstraněním vad, účelně vzniklé náklady.
9. V případě, že zhotovitel odstraňuje vady a nedodělky své dodávky, je povinen provedenou opravu objednateli předat. Pro postup předání platí obdobně ustanovení článku XI této smlouvy.
10. Zhotovitel poskytne objednateli finanční záruku dle ust. § 2029 NOZ, jejímž výstavcem bude banka, a kterou výstavce prohlásí, že uspokojí objednatele do částky 3 % ze sjednané ceny v Kč bez DPH v průběhu 60 měsíců od předání a převzetí díla bez vad a nedodělků v případech, kdy zhotovitel nesplní povinnosti ze své odpovědnosti za vady díla nebo neuhradí objednateli způsobenou újmu či škodu či smluvní pokutu, k níž je podle této smlouvy povinen nebo vzniknou-li objednateli náklady v souvislosti s odstraňováním vad díla. Bankovní záruku doloží zhotovitel nejpozději ke dni předání a převzetí díla.

Vystavení bankovní záruky za řádné plnění záručních podmínek doloží zhotovitel objednateli originálem záruční listiny vystavené bankou, která byla zřízena a provozuje činnost podle zákona č. 21/1992 Sb., o bankách, ve znění pozdějších předpisů, ve prospěch objednatele jako oprávněného. Před uplatněním plnění z bankovní záruky oznámí objednatel písemně zhotoviteli výši požadovaného plnění ze strany banky. Bankovní záruka bude vystavena jako neodvolatelná a bezpodmínečná, přičemž banka se zaváže k plnění bez námitek a na základě první výzvy oprávněného. Zhotovitel je povinen doručit objednateli novou záruční listinu ve znění shodném s předchozí záruční listinou, v původní výši bankovní záruky, vždy nejpozději do 7 (sedmi) kalendářních dnů od jejího úplného vyčerpání. Právo z bankovní záruky je objednatel oprávněn uplatnit v případech, že zhotovitel neplní záruční podmínky nebo neuhradí objednateli způsobenou újmu či škodu či smluvní pokutu, k níž je podle SoD povinen.

<p><b>Článek X.</b> <b>ODSTOUPENÍ OD SMLOUVY</b></p>
--

1. Tuto smlouvu lze měnit pouze písemným oboustranně potvrzeným ujednáním výslovně nazvaným *Dodatek ke smlouvě*. Jiné zápisy, protokoly apod. se za změnu smlouvy nepovažují.
2. Nastanou-li u některé ze stran skutečnosti bránící řádnému plnění této smlouvy, je povinna to ihned bez zbytečného odkladu oznámit druhé straně a vyvolat jednání zástupců oprávněných k podpisu smlouvy.
3. Kterákoli ze smluvních stran je oprávněna odstoupit od této smlouvy z důvodu podstatného porušení smlouvy, dle ustanovení § 2002 odst. 1 zákona č. 89/2012 Sb., občanský zákoník, druhou smluvní stranou.
4. Podstatným porušením se rozumí zejména jakékoliv porušení podmínek provádění díla – např. nedodržení pokynů objednatele, postupu a technologií stavebních prací, technických norem, stanovisek dotčených správních orgánů a podobně a nezjednání nápravy ani na základě písemné výzvy objednatele. Nepodstatným porušením smlouvy se rozumí prodlení se splněním některé z povinností, sjednaných touto smlouvou, není-li v této smlouvě stanoveno jinak. Kterákoli ze smluvních stran je oprávněna od smlouvy odstoupit z důvodu nepodstatného porušení smlouvy druhou smluvní stranou, pokud tato nesplní povinnost, s jejímž splněním je v prodlení, ani v dodatečně přiměřené lhůtě, která jí k tomu byla poskytnutá.
5. Chce-li některá ze stran od této smlouvy odstoupit na základě ujednání z této smlouvy vyplývajících, či dle zákona, je povinná svoje odstoupení písemně oznámit druhé straně. V odstoupení musí být dále uveden důvod, pro který strana od smlouvy odstupuje a přesná citace toho bodu smlouvy, který jí k takovému kroku opravňuje. Odstoupení musí být prokazatelně doručeno druhé straně. Bez těchto náležitostí je odstoupení neplatné.
6. Odstoupí-li některá ze stran od této smlouvy na základě ujednání této smlouvy vyplývajících, pak povinnosti obou stran jsou následující:

- zhotovitel provede soupis všech provedených prací oceněných dle způsobu, kterým je stanovena cena díla,
- zhotovitel odveze veškerý svůj nezabudovaný materiál, pokud se strany nedohodnou jinak,
- zhotovitel vyzve objednatele k „díličmu předání nedokončeného díla“, a objednatel je povinen do 15 dnů od obdržení vyzvání zahájit díličí přejímací řízení,
- strana, která důvodně odstoupení od smlouvy zapříčinila, je povinna uhradit druhé straně veškeré náklady jí vzniklé z důvodu odstoupení od smlouvy.

<p><b>Článek XI.</b> <b>ODEVZDÁNÍ A PŘEDÁNÍ DÍLA</b></p>
--

1. Zhotovitel splní svoji povinnost provést dílo jeho řádným ukončením a předáním předmětu díla objednateli včetně odstranění vad a nedodělků.
2. Objednatel splní svůj závazek převzít dílo zápisem o převzetí, že dílo přejímá. Za rozhodný se považuje den ukončení přejímacího řízení, tedy den, kdy poslední ze stran k zápisu připojí svůj podpis.
3. Vlastnické právo k nezabudovaným věcem přechází ze zhotovitele na objednatele okamžikem ukončení přejímacího řízení. Vlastnické právo k věcem, které se zabudování stanou součástí věci hlavní patřící objednateli, přechází na objednatele stavebním zabudováním. Odpovědnost za škody a ztráty, které vzniknou na stavebních materiálech, strojích, nástrojích, personálu, dílech nebo celé stavbě, rizika a nebezpečí, nese zhotovitel do okamžiku převzetí díla objednatel.
4. Nedokončené dílo nebo části díla není objednatel povinen převzít, s výjimkou uvedenou v článku X. odst. 6 této smlouvy.
5. V případě požadavku objednatele na předčasné užívání stavby, případně její části, sjedná objednatel podmínky písemnou formou v dostatečném předstihu se zhotovitelem.
6. Zhotovitel je povinen písemně oznámit objednateli nejpozději do 15 pracovních dnů předem, nedohodnou-li se strany jinak, kdy bude dílo připraveno k předání.
7. Jestliže zhotovitel oznámí objednateli, že je dílo připraveno k předání a při přejímacím řízení se zjistí, že dílo není podle podmínek smlouvy dokončeno nebo připraveno k předání, je zhotovitel povinen uhradit objednateli veškeré náklady s tím vzniklé.
8. Zhotovitel předloží TDS minimálně 5 pracovních dnů před zahájením přejímacího řízení minimálně tyto nezbytné podklady:
  - dokumentaci skutečného provedení stavby ověřenou razítkem a podpisem statutárního orgánu uchazeče, soupis provedených odchylek,
  - stavební deník,
  - revizní zprávy o zkouškách zařízení, tlakové zkoušky,
  - osvědčení o zkouškách použitých materiálů, záruční listy, atesty, měření,
  - další podklady požadované objednatelem, správcem nebo uživatelem objektů.
9. Současně s předáním a převzetím díla je zhotovitel povinen předat objednateli veškerou dokumentaci potřebnou pro řádné užívání předmětu smlouvy objednatel.
10. O převzetí díla nebo jeho části sestaví smluvní strany zápis. Pokud objednatel dílo přejímá, obsahuje zápis prohlášení o převzetí. Odmítá-li dílo převzít, sepíše se zápis s uvedením stanovisek obou stran a jejich zdůvodnění. Nebude-li zápis podepsán objednatelem platí, že dílo není předáno, bez ohledu na důvody, pro které nebyl zápis podepsán.
11. Dílo je považováno za dokončené po ukončení všech prací uvedených v článku II. této smlouvy, pokud jsou ukončeny řádně a zhotovitel předal objednateli doklady uvedené v bodu 8 tohoto článku.
12. Nejpozději do 10 pracovních dnů po termínu úspěšného předání a převzetí díla je zhotovitel povinen staveniště zcela vyklidit a uvést do původního stavu v souladu s projektem

a pravomocnými rozhodnutími správních orgánů. V případě prodlení zhotovitele se splněním povinností dle předchozí věty je zhotovitel povinen uhradit objednateli smluvní pokutu ve výši 0,05 % (maximálně však 50.000 Kč denně) z celkové ceny díla bez DPH za každý i započatý den prodlení.

## Článek XII. OSTATNÍ USTANOVENÍ

Smluvní strany se dohodly na následujících ustanoveních:

1. Ujednáními smluvních stran o jejich nárocích na smluvní pokutu nejsou dotčeny jejich nároky na náhradu škody ve skutečné výši.
2. Smlouva včetně jejích změn (dodatků) bude uzavřena písemnou formou (písemný návrh, písemné přijetí) a vzájemně odsouhlasena zástupci obou smluvních stran oprávněnými k jejímu podpisu.
3. Smlouva nabývá platnosti dnem podpisu oběma smluvními stranami a účinnosti dne uveřejnění v registru smluv. Smlouvu uveřejní v registru smluv objednatel.
4. Ta smluvní strana, která porušila své smluvní povinnosti a v důsledku toho došlo ke zrušení smlouvy či odstoupení od smlouvy, je povinna uhradit druhé smluvní straně nutné náklady, které jí v souvislosti s přípravou na plnění a splněním závazku vznikly včetně případně vzniklé škody.
5. Zhotovitel se výslovně zavazuje k plnění dohodnutých smluvních pokut a sankcí v této smlouvě uvedených. Tyto zhotovitel hradí nezávisle na tom, zda a v jaké výši vznikne druhé straně v této souvislosti škoda, kterou lze vymáhat samostatně.
6. **Tato SoD je elektronicky podepsána oběma smluvními stranami. Elektronicky podepsaná SoD má platnost originálu.**
7. Obě smluvní strany prohlašují, že došlo k dohodě o celém rozsahu této smlouvy. Prohlašují shodně, že smlouva by uzavřena svobodně a vážně, že nebyla uzavřena v tísní ani za nápadně nevýhodných podmínek pro kteroukoliv z nich.

V Přešticích

Ve Strakonících



Mgr. Karel Naxera  
starosta města  
(objednatel)

Miroslav Procházka  
jednatel  
(zhotovitel)

Příloha č. 1: položkový rozpočet (oceněný soupis prací)

## REKAPITULACE STAVBY

Kód: 2020/03/01  
Stavba: **Přeštice - rozšíření zásobníku upravené vody**

KSO: 812  
Místo: Přeštice  
CZ-CPV: 45000000-7

CC-CZ: 12  
Datum: 18. 3. 2020  
CZ-CPA: 41.00.2

Zadavatel:  
Město Přeštice

IČ: 00257125  
DIČ: CZ00257125

Uchazeč:  
PROTOM Strakonice, s.r.o.

IČ: 43841252  
DIČ: CZ43841252

Projektant:  
VAK projekt s.r.o.

IČ: 28159721  
DIČ: CZ 281 59 721

Zpracovatel:  


IČ:  
DIČ:

Poznámka:  
Soupis prací je sestaven s využitím Cenové soustavy ÚRS. Položky, které pocházejí z této cenové soustavy, jsou ve sloupci 'Cenová soustava' označeny popisem 'CS ÚRS' a úrovní příslušného kalendářního pololetí. Veškeré další informace vymežující popis a podmínky použití těchto položek z Cenové soustavy, které nejsou uvedeny přímo v soupisu prací, jsou neomezeně dále k dispozici na [www.cs-urs.cz](http://www.cs-urs.cz), sekce Cenové a technické podmínky.

---

<b>Cena bez DPH</b>	<b>7 765 865,00</b>
---------------------	---------------------

	Sazba daně	Základ daně	Výše daně
DPH základní	21,00%	<b>7 765 865,00</b>	<b>1 630 831,65</b>
DPH snížená	15,00%	<b>0,00</b>	<b>0,00</b>

<b>Cena s DPH</b>	<b>v</b>	<b>CZK</b>	<b>9 396 696,65</b>
-------------------	----------	------------	---------------------



# REKAPITULACE OBJEKTŮ STAVBY A SOUPISŮ PRACÍ

Kód: 2020/03/01

**Stavba:** Přeštice - rozšíření zásobníku upravené vody

Místo: Přeštice

Datum: 18. 3. 2020

Zadavatel: Město Přeštice

Projektant: VAK projekt s.r.o.

Uchazeč: PROTOM Strakonice, s.r.o.

Zpracovatel:



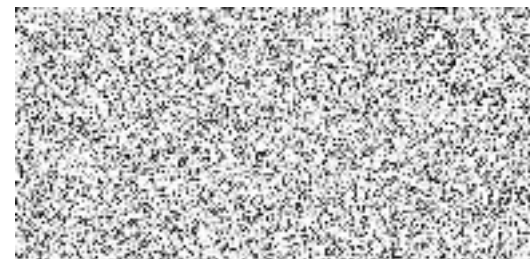
Kód	Popis	Cena bez DPH [CZK]	Cena s DPH [CZK]	Typ
-----	-------	--------------------	------------------	-----

## Náklady stavby celkem

**7 765 865,00**

**9 396 696,65**

**VRN-00 Vedlejší rozpočtové náklady**  
**SO-01 Akumulační nádrž**  
**SO-02 Terénní úpravy**  
**PS-01 Vystrojení vodojemu**  
**PS-02 Úprava filtrace vzduchu**  
**PS-03 Elektroinstalace a MaR**



**VON**  
**STA**  
**STA**  
**PRO**  
**PRO**  
**PRO**

# KRYCÍ LIST SOUPISU PRACÍ

Stavba:

Přeštice - rozšíření zásobníku upravené vody

Objekt:

**VRN-00 - Vedlejší rozpočtové náklady**

KSO: 812  
Místo: Přeštice  
CZ-CPV: 45000000-7

Zadavatel:  
Město Přeštice

Uchazeč:  
PROTOM Strakonice, s.r.o.

Projektant:  
VAK projekt s.r.o.

Zpracovatel:  


Poznámka:

CC-CZ: 1  
Datum: 18. 3. 2020  
CZ-CPA: 41  
IČ: 00257125  
DIČ: CZ00257125  
IČ: 43841252  
DIČ: CZ43841252  
IČ: 28159721  
DIČ: CZ 281 59 721  
IČ:  
DIČ:

**Cena bez DPH**



DPH základní  
snížená

Základ daně

Sazba daně

Výše daně



**Cena s DPH**

**v CZK**




# REKAPITULACE ČLENĚNÍ SOUPISU PRACÍ

Stavba: Přeštice - rozšíření zásobníku upravené vody

Objekt: **VRN-00 - Vedlejší rozpočtové náklady**

Místo: Přeštice  
Zadavatel: Město Přeštice  
Uchazeč: PROTOM Strakonice, s.r.o.

Datum: 18. 3. 2020  
Projektant: VAK projekt s.r.o.  
Zpracovatel: 

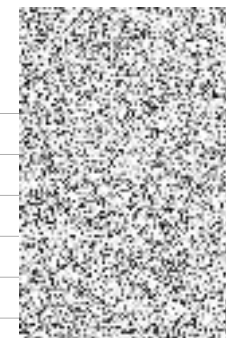
Kód dílu - Popis

Cena celkem [CZK]

## Náklady stavby celkem

### VRN - Vedlejší rozpočtové náklady

VRN1 - Průzkumné, geodetické a projektové práce
VRN3 - Zařízení staveniště
VRN4 - Inženýrská činnost
VRN7 - Provozní vlivy
VRN9 - Ostatní náklady




# SOUPIS PRACÍ

Stavba: Přeštice - rozšíření zásobníku upravené vody

Objekt: **VRN-00 - Vedlejší rozpočtové náklady**

Místo: Přeštice  
 Zadavatel: Město Přeštice  
 Uchazeč: PROTOM Strakonice, s.r.o.

Datum: 18. 3. 2020  
 Projektant: VAK projekt s.r.o.  
 Zpracovatel: 

PČ	Typ	Kód	Popis	MJ	Množství	J.cena [CZK]	Cena celkem [CZK]	Cenová soustava
----	-----	-----	-------	----	----------	--------------	-------------------	-----------------

## Náklady soupisu celkem

D	VRN		Vedlejší rozpočtové náklady					
D	VRN1		Průzkumné, geodetické a projektové práce					
1	K	013254000	Dokumentace skutečného provedení stavby (stavebních + technologických částí) a její předání objednateli v požadované formě a počtu <i>Poznámka k položce:</i>	kpl	1,000			
P								
VV			1			1,000		
D	VRN3		Zařízení staveniště					
2	K	030001000	Zařízení staveniště <i>Poznámka k položce:</i>	kpl	1,000			
P								
VV			1			1,000		
D	VRN4		Inženýrská činnost					
3	K	043194000	Rozbory vody	kpl	1,000			
VV			1			1,000		
4	K	045203000	Kompletační a koordinační činnost	kpl	1,000			
VV			1			1,000		
D	VRN7		Provozní vlivy					
5	K	071002000	Součinnost provozovatele při stavbě - PEVNÁ CENA <i>Poznámka k položce:</i> <i>Položka obsahuje náklady provozovatele na součinnost při stavbě tzm. otevírání - zavírání šoupat, vypuštění, napuštění potrubí apod.</i>  <i>Oceněno pevnou částkou 20000,- Kč</i>	kpl	1,000			
P								
VV			1			1,000		
D	VRN9		Ostatní náklady					
6	K	091003000	Provozní řád	kpl	1,000			
VV			1			1,000		
7	K	091504000	Fotodokumentace stavby	kpl	1,000			

PČ	Typ	Kód	Popis	MJ	Množství	J.cena [CZK]	Cena celkem [CZK]	Cenová soustava
			<i>Poznámka k položce:</i>					
P			<i>Zpracování fotodokumentace stavu staveniště (povrchy, stromy apod.) a okolí (komunikace, příjezdy, stavby apod.) před zahájením stavby - Pasport před zahájením stavby</i>					
VV			<i>Zpracování fotodokumentace stavu staveniště (povrchy, stromy apod.) a okolí (komunikace, příjezdy, stavby apod.) po dokončení stavby (uvedení povrchů do původního stavu) - Pasport po dokončení stavby"</i>					
		1			1,000			

# KRYCÍ LIST SOUPISU PRACÍ

Stavba:

Přeštice - rozšíření zásobníku upravené vody

Objekt:

**SO-01 - Akumulační nádrž**

KSO: 812 32 31  
Místo: Přeštice  
CZ-CPV: 45000000-7

CC-CZ: 12511  
Datum: 18. 3. 2020  
CZ-CPA: 41.00

Zadavatel:

Město Přeštice

IČ: 00257125  
DIČ: CZ00257125

Uchazeč:

PROTOM Strakonice, s.r.o.

IČ: 43841252  
DIČ: CZ43841252

Projektant:

VAK projekt s.r.o.

IČ: 28159721  
DIČ: CZ 281 59 721

Zpracovatel:

IČ:  
DIČ:

Poznámka:

**Cena bez DPH**

DPH základní  
snížená

Základ daně

Sazba daně

Víše daně

**Cena s DPH**


**v CZK**

# REKAPITULACE ČLENĚNÍ SOUPISU PRACÍ

Stavba: Přeštice - rozšíření zásobníku upravené vody

Objekt: **SO-01 - Akumulační nádrž**

Místo: Přeštice  
Zadavatel: Město Přeštice  
Uchazeč: PROTOM Strakonice, s.r.o.

Datum: 18. 3. 2020  
Projektant: VAK projekt s.r.o.  
Zpracovatel: 

Kód dílu - Popis

Cena celkem [CZK]

## Náklady stavby celkem

### HSV - Práce a dodávky HSV

2 - Zakládání

3 - Svislé a kompletní konstrukce

4 - Vodorovné konstrukce

5 - Komunikace pozemní

6 - Úpravy povrchů, podlahy a osazování výplní

8 - Trubní vedení

9 - Ostatní konstrukce a práce, bourání

997 - Přesun sutě

998 - Přesun hmot

### PSV - Práce a dodávky PSV

711 - Izolace proti vodě, vlhkosti a plynům

712 - Povlakové krytiny

713 - Izolace tepelné

762 - Konstrukce tesařské

764 - Konstrukce klempířské

766 - Konstrukce truhlářské

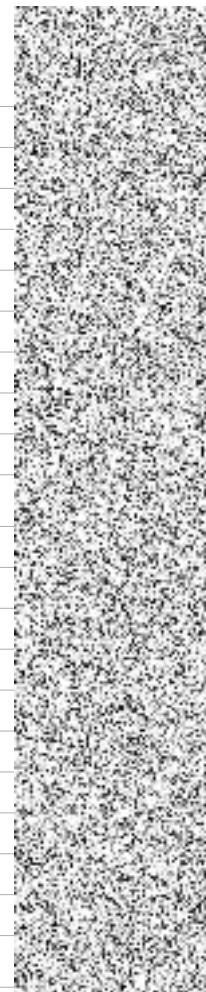
767 - Konstrukce zámečnické

783 - Dokončovací práce - nátěry

784 - Dokončovací práce - malby a tapety

789 - Povrchové úpravy ocelových konstrukcí a technologických zařízení

### M - Práce a dodávky M








# SOUPIS PRACÍ

Stavba: Přeštice - rozšíření zásobníku upravené vody

Objekt: **SO-01 - Akumulační nádrž**

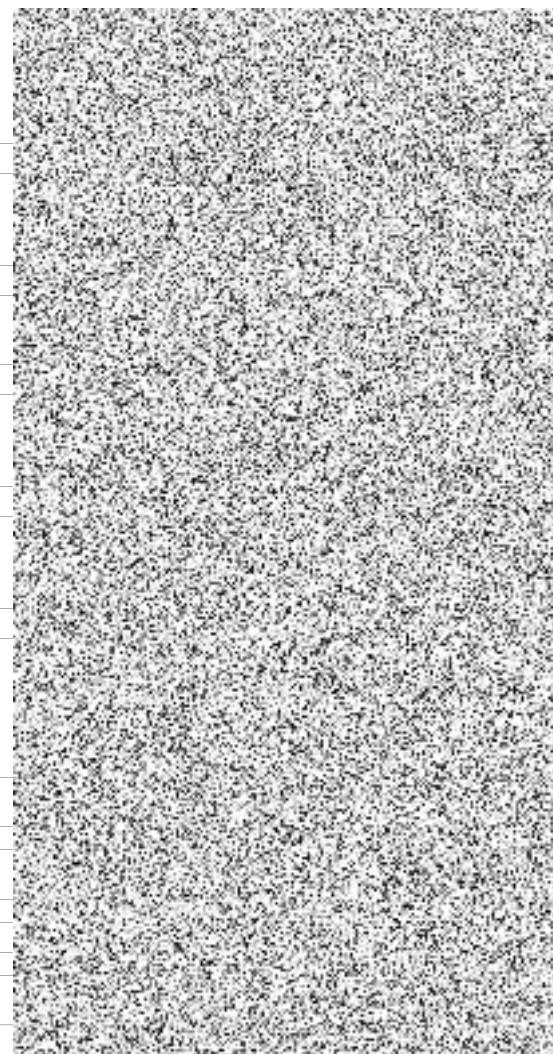
Místo: Přeštice  
Zadavatel: Město Přeštice  
Uchazeč: PROTOM Strakonice, s.r.o.

Datum: 18. 3. 2020  
Projektant: VAK projekt s.r.o.  
Zpracovatel: 

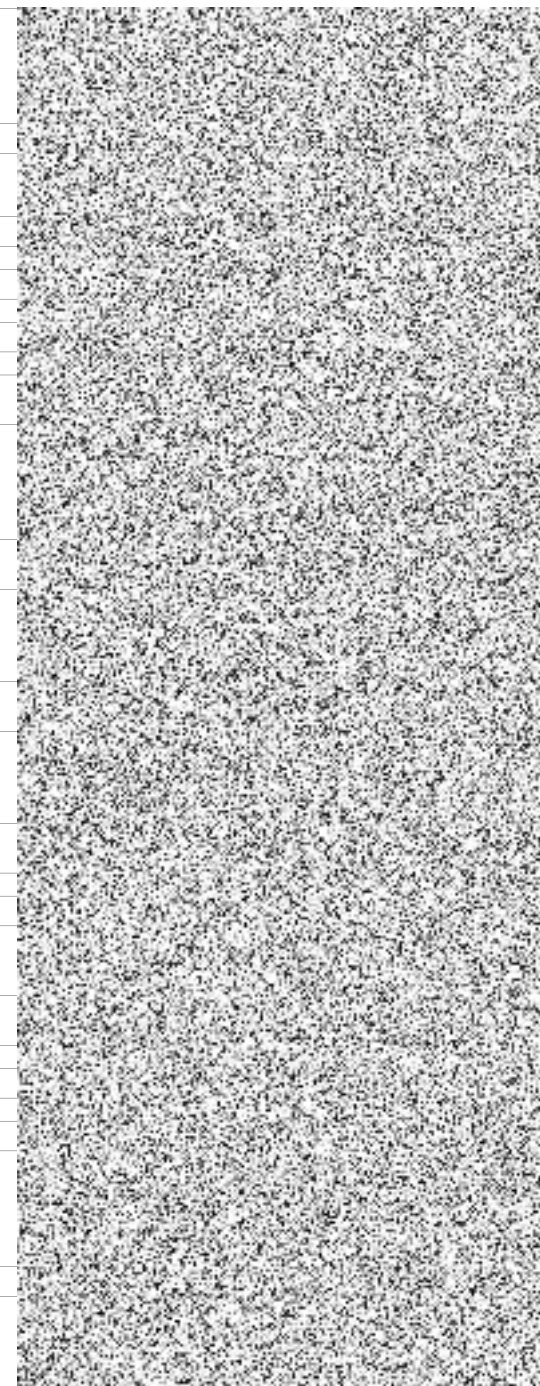
PČ	Typ	Kód	Popis	MJ	Množství	J.cena [CZK]	Cena celkem [CZK]	Cenová soustava
----	-----	-----	-------	----	----------	--------------	-------------------	-----------------

## Náklady soupisu celkem

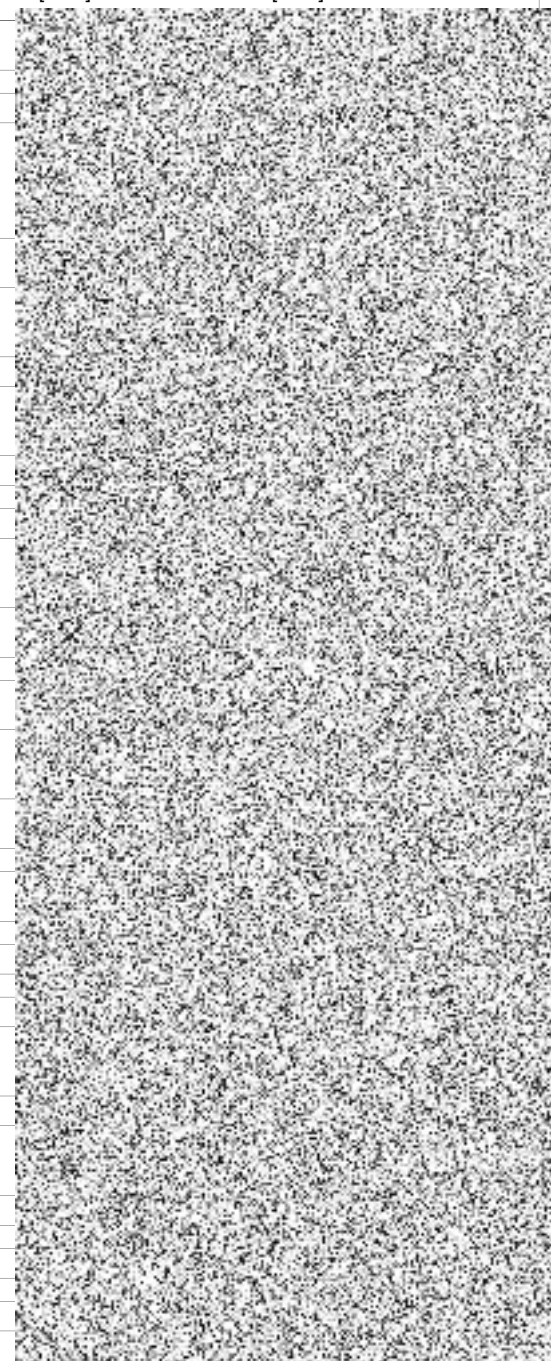
D	HSV		Práce a dodávky HSV					
D	2		Zakládání					
1	K	213311142	Polštáře zhutněné pod základy ze štěrkopísku netříděného	m3		19,915		
	VV		0,15*3,25*4,5"jímka"			2,194		
	VV		0,15*(19,82*6,35-3*4)"akumulace"			17,079		
	VV		0,15*5,35*0,8"opěrná zed"			0,642		
	VV		Součet			19,915		
2	K	272313511	Základy z betonu prostého klenby z betonu kamenem neprokládaného tř. C 12/15	m3		8,889		
	VV		(1,1/3*(4,5*5,5+sqrt(3,5*4,5*4,5*5,5))+4,5*3,5)"přechodový klín-jímka (podklad beton)"			22,089		
	VV		-1,1*3*4			-13,200		
	VV		Součet			8,889		
3	K	273313511	Základy z betonu prostého desky z betonu kamenem neprokládaného tř. C 12/15	m3		19,915		
	VV		0,15*3,25*4,5"jímka"			2,194		
	VV		0,15*(19,82*6,35-3*4)"akumulace"			17,079		
	VV		0,15*5,35*0,8"opěrná zed"			0,642		
	VV		Součet			19,915		
4	K	273351121	Bednění základů desek zřízení	m2		8,478		
	VV		0,15*(3,25*2+4,5)"jímka"			1,650		
	VV		0,15*(19,82+6,35*2+0,75*2)"akumulace"			5,103		
	VV		0,15*(5,35*2+0,8)"opěrná zed"			1,725		
	VV		Součet			8,478		
5	K	273351122	Bednění základů desek odstranění	m2		8,478		
	VV		0,15*(3,25*2+4,5)"jímka"			1,650		
	VV		0,15*(19,82+6,35*2+0,75*2)"akumulace"			5,103		
	VV		0,15*(5,35*2+0,8)"opěrná zed"			1,725		
	VV		Součet			8,478		
D	3		Svislé a kompletní konstrukce					
6	K	311271126	Zdivo z cihel betonových s plně promaltovanými styčnými sparami, rozměr 290x140x65 mm, na cementovou maltu M10	m3		0,250		
	VV		0,5*0,5*0,5*2"zazdění otvorů"			0,250		
7	K	317941123	Osazování ocelových válcovaných nosníků na zdivu I nebo IĚ nebo U nebo UE nebo L č. 14 až 22 nebo výšky do 220 mm	t		0,056		
	VV		1,1*2*25,3/1000			0,056		
8	M	13010920	ocel profilová UE 200 jakost 11 375	t		0,056		
	VV		1,1*2*25,3/1000			0,056		
9	K	320902021	Dodatečná úprava ploch betonových konstrukcí s naložením suti na dopravní prostředek nebo s odklizením na hromady do vzdálenosti 3 m přes 4 dny do 28 dnů tvrdnutí betonu očištěním tlakovou vodou	m2		613,889		



PČ	Typ	Kód	Popis	MJ	Množství	J.cena [CZK]	Cena celkem [CZK]	Cenová soustava
	VV		1,25*(4+3)*2+0,75*(3+2)*2+0,5*(2*2+3)"jímka dno"		28,500			
	VV		6,88*(18,32+5,6*2)"stěny vnější"		203,098			
	VV		6,38*(4,6+17,32)*2"stěny vnitřní"		279,699			
	VV		18,32*5,6		102,592			
	VV		Součet		613,889			
10	K	327324127	Opěrné zdi a valy z betonu železového odolný proti agresivnímu prostředí tř. C 25/30	m3	8,695			
	P		<i>Poznámka k položce: výztuž započítána ve výztuži akumulace</i>					
	VV		0,5*17,39		8,695			
11	K	327351211	Bednění opěrných zdí a valů svislých i skloněných, výšky do 20 m zřízení	m2	35,780			
	VV		17,39*2+0,5*2		35,780			
12	K	327351221	Bednění opěrných zdí a valů svislých i skloněných, výšky do 20 m odstranění	m2	35,780			
	VV		17,39*2+0,5*2		35,780			
13	K	346244381	Plentování ocelových válcovaných nosníků jednostranné cihlami na maltu, výška stojiny do 200 mm	m2	1,650			
	VV		0,75*1,1*2		1,650			
14	K	380326333	Kompletní konstrukce čistíren odpadních vod, nádrží, vodojemů, kanálů z betonu železového bez výztuže a bednění pro konstrukce bílých van tř. C 25/30, tl. přes 300 mm	m3	203,294			
	VV		0,5*(5,6*18,32-3*2)"dno"		48,296			
	VV		0,5*3*4"jímka dno"		6,000			
	VV		0,5*0,75*(3+3)*2"jímka stěny"		4,500			
	VV		0,5*6,38*(4,6+18,32)*2-0,25*0,2*17,32*2"stěny"		144,498			
	VV		Součet		203,294			
15	K	380356211	Bednění kompletních konstrukcí čistíren odpadních vod, nádrží, vodojemů, kanálů konstrukcí omítaných z betonu prostého nebo železového ploch rovinných zřízení	m2	511,297			
	VV		1,25*(4+3)*2+0,75*(3+2)*2+0,5*(2*2+3)"jímka dno"		28,500			
	VV		6,88*(18,32+5,6*2)"stěny vnější"		203,098			
	VV		6,38*(4,6+17,32)*2"stěny vnitřní"		279,699			
	VV		Součet		511,297			
16	K	380356212	Bednění kompletních konstrukcí čistíren odpadních vod, nádrží, vodojemů, kanálů konstrukcí omítaných z betonu prostého nebo železového ploch rovinných odstranění	m2	511,297			
	VV		1,25*(4+3)*2+0,75*(3+2)*2+0,5*(2*2+3)"jímka dno"		28,500			
	VV		6,88*(18,32+5,6*2)"stěny vnější"		203,098			
	VV		6,38*(4,6+17,32)*2"stěny vnitřní"		279,699			
	VV		Součet		511,297			
17	K	380361006	Výztuž kompletních konstrukcí čistíren odpadních vod, nádrží, vodojemů, kanálů z oceli 10 505 (R) nebo BST 500	t	30,000			
	VV		30"včetně výztuže pro opěrnou zed"		30,000			
18	K	389381001	Dobetonování prefabrikovaných konstrukcí	m3	0,100			
	VV		0,1"zalití mezer překladu"		0,100			
	D	4	Vodorovné konstrukce					
19	K	411121125	Montáž prefabrikovaných železobetonových stropů se zalitím spár, včetně podpěrné konstrukce, na cementovou maltu ze stropních panelů šířky do 1200 mm a délky přes 3800 do 7000 mm	kus	15,000			
	VV		14+1		15,000			
20	M	59346860	panel stropní předpjatý 1000x1190x250mm, počet lan 4 + 0	m	75,750			
	VV		(14+1)*5*1,01		75,750			
21	K	457311118	Vyrovnávací nebo spádový beton včetně úpravy povrchu C 30/37	m3	10,041			
	VV		0,12*(4,6*17,32-3*2)"akumulace"		8,841			
	VV		0,2*3*2"jímka"		1,200			
	VV		Součet		10,041			
	D	5	Komunikace pozemní					
22	K	564851111	Podklad ze štěrkodrti ŠD s rozprostřením a zhutněním, po zhutnění tl. 150 mm	m2	9,250			
	VV		0,5*0,5*37		9,250			
	D	6	Úpravy povrchů, podlahy a osazování výplní					



PČ	Typ	Kód	Popis	MJ	Množství	J.cena [CZK]	Cena celkem [CZK]	Cenová soustava
23	K	612325222	Vápenocementová omítka jednotlivých malých ploch štuková na stěnách, plochy jednotlivě přes 0,09 do 0,25 m2	kus	2,000			
	VV		2				2,000	
24	K	619995001	Začištění omítek (s dodáním hmot) kolem oken, dveří, podlah, obkladů apod.	m	20,300			
	VV		(0,45+0,42)*2*(3+2)"filtrace vzduchu"				8,700	
	VV		0,5*4*2"zazdění otvorů"				4,000	
	VV		2*3"otvor do nové akumulace"				6,000	
	VV		0,2*4*1+0,1*4*2"prostupy odvlhčovač"				1,600	
	VV		Součet				20,300	
25	K	622211021	Montáž kontaktního zateplení lepením a mechanickým kotvením z polystyrenových desek nebo z kombinovaných desek na vnější stěny, tloušťky desek přes 80 do 120 mm	m2	230,771			
	VV		214,071				214,071	
	VV		11,6+5,1"stávající stěna"				16,700	
	VV		Součet				230,771	
26	M	28375939	deska EPS 70 fasádní $\lambda=0,039$ tl 120mm	m2	135,251			
	VV		117,21*1,05				123,071	
	VV		11,6*1,05"stávající stěna"				12,180	
	VV		Součet				135,251	
27	M	28376018	deska perimetrická fasádní soklová 150kPa $\lambda=0,035$ tl 120mm	m2	23,326			
	VV		22,215*1,05				23,326	
28	M	28376355	deska perimetrická spodních staveb, podlah a plochých střech 200kPa $\lambda=0,034$ tl 120mm	m2	83,739			
	VV		74,651*1,05				78,384	
	VV		5,1*1,05"stávající stěna"				5,355	
	VV		Součet				83,739	
29	K	622325201	Oprava vápenocementové omítky vnějších ploch stupně členitosti 1 štukové stěn, v rozsahu opravované plochy do 10%	m2	128,000			
	VV		128"fasáda"				128,000	
30	K	622521011	Omítka tenkovrstvá silikátová vnějších ploch probarvená, včetně penetrace podkladu zrnitá, tloušťky 1,5 mm stěn	m2	128,810			
	VV		117,21				117,210	
	VV		11,6"stávající stěna"				11,600	
	VV		Součet				128,810	
31	K	622541011	Omítka tenkovrstvá silikonsilikátová vnějších ploch hydrofobní, se samočisticím účinkem probarvená, včetně penetrace podkladu zrnitá, tloušťky 1,5 mm stěn	m2	22,215			
	VV		22,215"sokl"				22,215	
32	K	629992111	Zatmelení styčných spar trvale pružným polyuretanovým tmelem včetně vyčištění spar, provedení penetračního nátěru a vyplnění spar pěnou pro spáry šířky do 10 mm	m	31,860			
	VV		18,56+13,3"detail u okapu a závětrné lišty"				31,860	
33	K	629995101	Očištění vnějších ploch tlakovou vodou omytím	m2	128,000			
	VV		128"fasáda"				128,000	
34	K	631319222	Příplatek k cenám betonových mazanin za vyztužení polymerovými makrovlákny objemové vyztužení 3 kg/m3	m3	10,041			
	VV		0,12*(4,6*17,32-3*2)"akumulace"				8,841	
	VV		0,2*3*2"jímka"				1,200	
	VV		Součet				10,041	
35	K	637211122	Okapový chodník z dlaždic betonových se zalitím spár cementovou maltou do písku, tl. dlaždic 60 mm	m2	9,250			
	VV		0,5*0,5*37				9,250	
	D	8	Trubní vedení					
36	K	871275811	Bourání stávajícího potrubí z PVC nebo polypropylenu PP v otevřeném výkopu DN do 150	m	21,300			
	VV		21,3"drenážní potrubí"				21,300	
37	K	R8-1	D+M systémové vodotěsné těsnění do otvoru DN300 pro potrubí DN200	kus	3,000			
	VV		3				3,000	
38	K	R8-2	D+M systémové vodotěsné těsnění do otvoru DN200 pro potrubí DN100	kus	1,000			
	VV		1				1,000	

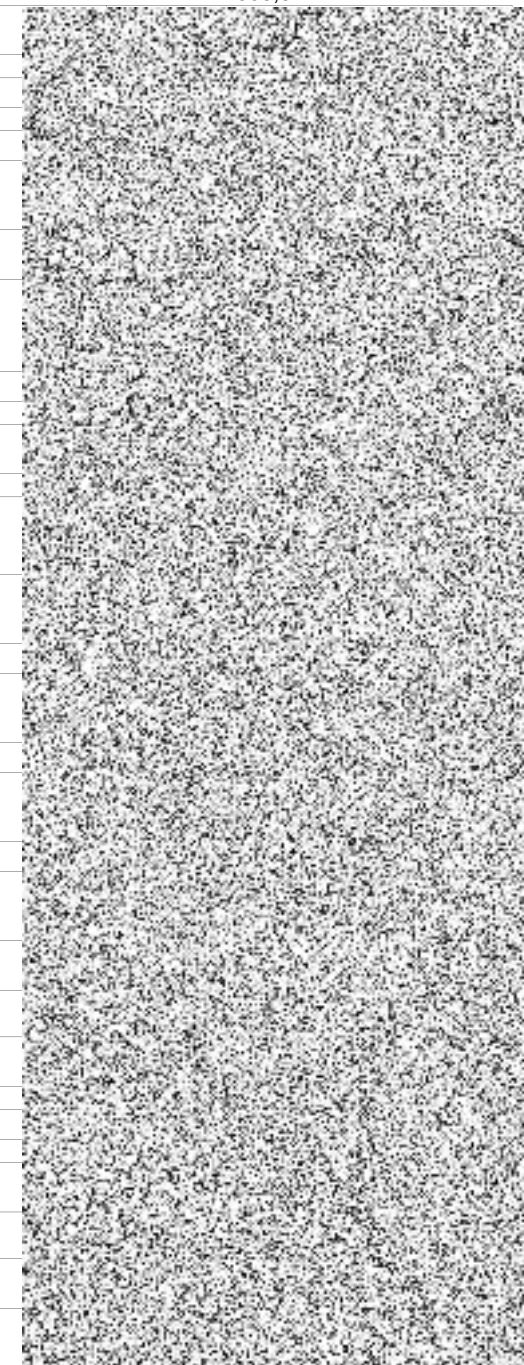


PČ	Typ	Kód	Popis	MJ	Množství	J.cena [CZK]	Cena celkem [CZK]	Cenová soustava
D	9		Ostatní konstrukce a práce, bourání					
39	K	933901111	Zkoušky objektů a vymývání provedení zkoušky vodotěsnosti betonové nádrže jakéhokoliv druhu a tvaru, o obsahu do 1000 m3	m3	400,000			
	VV		400				400,000	
40	M	08211321	voda pitná pro ostatní odběratele	m3	412,000			
	VV		400*1,03				412,000	
41	M	08231320	voda odvedená kanalizací nečištěná od smluvních odběratelů	m3	412,000			
	VV		400*1,03				412,000	
42	K	933901311	Zkoušky objektů a vymývání naplnění a vyprázdnění nádrže pro účely vymývací (proplachovací) o obsahu do 1000 m3	m3	400,000			
	VV		400				400,000	
43	K	938901411	Dezinfekce nádrže roztokem chlornanu sodného	m3	400,000			
	VV		400				400,000	
44	K	941111121	Montáž lešení řadového trubkového lehkého pracovního s podlahami s provozním zatížením tř. 3 do 200 kg/m2 šířky tř. W09 přes 0,9 do 1,2 m, výšky do 10 m	m2	343,061			
	VV		7,05*(5,65+1,2)*2+18,32+1,2*2)				242,661	
	VV		82+18,4"stávající VDJ"				100,400	
	VV		Součet				343,061	
45	K	941111221	Montáž lešení řadového trubkového lehkého pracovního s podlahami s provozním zatížením tř. 3 do 200 kg/m2 Příplatek za první a každý další den použití lešení k ceně -1121	m2	10 291,830			
	VV		242,661*30				7 279,830	
	VV		(82+18,4)*30"stávající VDJ"				3 012,000	
	VV		Součet				10 291,830	
46	K	941111821	Demontáž lešení řadového trubkového lehkého pracovního s podlahami s provozním zatížením tř. 3 do 200 kg/m2 šířky tř. W09 přes 0,9 do 1,2 m, výšky do 10 m	m2	343,061			
	VV		7,05*(5,65+1,2)*2+18,32+1,2*2)				242,661	
	VV		82+18,4"stávající VDJ"				100,400	
	VV		Součet				343,061	
47	K	943211111	Montáž lešení prostorového rámového lehkého pracovního s podlahami s provozním zatížením tř. 3 do 200 kg/m2, výšky do 10 m	m3	488,389			
	VV		4,6*17,32*6,13				488,389	
48	K	943211211	Montáž lešení prostorového rámového lehkého pracovního s podlahami Příplatek za první a každý další den použití lešení k ceně -1111	m3	14 651,670			
	VV		488,389*30				14 651,670	
49	K	943211811	Demontáž lešení prostorového rámového lehkého pracovního s podlahami s provozním zatížením tř. 3 do 200 kg/m2, výšky do 10 m	m3	488,389			
	VV		488,389				488,389	
50	K	949101111	Lešení pomocné pracovní pro objekty pozemních staveb pro zatížení do 150 kg/m2, o výšce lešeňové podlahy do 1,9 m	m2	6,480			
	VV		0,9*1,2*6				6,480	
51	K	952901221	Vyčištění budov nebo objektů před předáním do užívání průmyslových budov a objektů výrobních, skladovacích, garáží, dílen nebo hal apod. s nespalnou podlahou jakékoliv výšky podlaží	m2	56,160			
	VV		4,8*11,7				56,160	
52	K	952903112	Vyčištění objektů čistíren odpadních vod, nádrží, žlabů nebo kanálů světlé výšky prostoru do 3,5 m	m2	102,592			
	VV		5,6*18,32				102,592	
53	K	952903119	Vyčištění objektů čistíren odpadních vod, nádrží, žlabů nebo kanálů Příplatek k ceně za vyčištění prostorů v přes 3,5 m	m2	102,592			
	VV		102,592				102,592	
54	K	953171031	Osazování kovových předmětů stupadel z betonářské oceli nebo litinových	kus	4,000			
	VV		4				4,000	
55	M	5524380-1	stupadlo nerezové s PE povlakem	kus	4,000			
	VV		4				4,000	
56	K	953312125	Vložky visulé do dilatačních spár z polystyrenových desek extrudovaných včetně dodání a osazení, v jakémkoliv zdivu přes 40 do 50 mm	m2	131,042			
	VV		18,32*6,88+1,25*4				131,042	

PČ	Typ	Kód	Popis	MJ	Množství	J.cena [CZK]	Cena celkem [CZK]	Cenová soustava
57	K	953334121	Bobtnavý pásek do pracovních spar betonových konstrukcí bentonitový, rozměru 20 x 25 mm	m	247,360			
	VV		(5,6+18,32)*2*(2*2)+(4+3)*2*(2*2)		247,360			
58	K	953334524	Těsnící a bednicí křížový profil z plechu do pracovních spar betonových konstrukcí kombinace perforovaného a těsnícího plechu k bednění jednotlivých záběrů betonáže desky a stěny, k utěsnění pracovní spáry s oboustranným bitumenovým povrchem, šířky 380 mm	m	123,680			
	VV		(5,6+18,32)*2*2+(4+3)*2*2		123,680			
59	K	953334624	Těsnící křížový plech do řízených smršťovacích spar betonových konstrukcí k vytvoření a utěsnění plánovaných spar šířky přes 300 do 400 mm	m	25,520			
	VV		6,38*4		25,520			
60	K	961055111	Bourání základů z betonu železového	m3	6,923			
	VV		0,5*0,65*21,3"bourání základů"		6,923			
61	K	971052461	Vybourání a prorážení otvorů v železobetonových příčkách a zdech základových nebo nadzákladových, plochy do 0,25 m2, tl. do 600 mm	kus	3,000			
	VV		3"otvory pro odvětrání"		3,000			
62	K	971052651	Vybourání a prorážení otvorů v železobetonových příčkách a zdech základových nebo nadzákladových, plochy do 4 m2, tl. do 600 mm	m3	0,900			
	VV		0,5*0,9*2"vstupní otvor"		0,900			
63	K	974049155	Vysekání rýh v betonových zdech do hl. 100 mm a šířky do 200 mm	m	2,200			
	VV		1,1*2"překlad nad vstupní otvor"		2,200			
64	K	977151118	Jádrové vrty diamantovými korunkami do stavebních materiálů (železobetonu, betonu, cihel, obkladů, dlažeb, kamene) průměru přes 90 do 100 mm	m	1,000			
	VV		2*0,5		1,000			
65	K	977151125	Jádrové vrty diamantovými korunkami do stavebních materiálů (železobetonu, betonu, cihel, obkladů, dlažeb, kamene) průměru přes 180 do 200 mm	m	1,550			
	VV		0,5		0,500			
	VV		1,05		1,050			
	VV		Součet		1,550			
66	K	977151128	Jádrové vrty diamantovými korunkami do stavebních materiálů (železobetonu, betonu, cihel, obkladů, dlažeb, kamene) průměru přes 250 do 300 mm	m	3,150			
	VV		1,05*3		3,150			
67	K	977211114	Řezání konstrukcí stěnovou pilou železobetonových průměru řezané výztuže do 16 mm hloubka řezu přes 420 do 520 mm	m	11,020			
	VV		(0,9+2)*2"vyříznutí vstupu"		5,800			
	VV		(0,45+0,42)*2*3"otvory pro odvětrání"		5,220			
	VV		Součet		11,020			
68	K	977212111	Řezání konstrukcí diamantovým lanem železobetonových s výztuží průměru do 16 mm	m2	13,845			
	VV		0,65*21,3"základové konstrukce"		13,845			
69	K	978015321	Otlučení vápenných nebo vápenocementových omítek vnějších ploch s vyškrabáním spar a s očištěním zdiva stupně členitosti 1 a 2, v rozsahu do 10 %	m2	128,000			
	VV		128"fasáda"		128,000			
70	K	985131111	Očištění ploch stěn, rubu kleneb a podlah tlakovou vodou	m2	183,000			
	VV		183"očištění odkopané stěny"		183,000			
71	M	spm9-1	Štafle hliníkové dl. 3,5m	kus	1,000			
	VV		1		1,000			
72	K	985321211	Ochranný nátěr betonářské výztuže 1 vrstva tloušťky 1 mm na epoxidové bázi stěn, líce kleneb a podhledů	m2	6,000			
	VV		2*3"prostup do nové akumulace"		6,000			
D	997		Přesun sutě					
73	K	997013152	Vnitrostaveništní doprava sutí a vybouraných hmot vodorovně do 50 m svise s omezením mechanizace pro budovy a haly výšky přes 6 do 9 m	t	22,989			
74	K	997013501	Odvoz sutí a vybouraných hmot na skládku nebo mezískládku se složením, na vzdálenost do 1 km	t	22,989			
75	K	997013509	Odvoz sutí a vybouraných hmot na skládku nebo mezískládku se složením, na vzdálenost Příplatek k ceně za každý další i započatý 1 km přes 1 km	t	528,747			
	VV		22,989*23 "Přepočtené koeficientem množství"		528,747			

PČ	Typ	Kód	Popis	MJ	Množství	J.cena [CZK]	Cena celkem [CZK]	Cenová soustava
76	K	997013602	Poplatek za uložení stavebního odpadu na skládce (skládkovné) z armovaného betonu zatříděného do Katalogu odpadů pod kódem 17 01 01	t	21,115			
	VV		16,615+1,122+2,16+0,101+0,031+0,195+0,891		21,115			
77	K	997013631	Poplatek za uložení stavebního odpadu na skládce (skládkovné) smíšeného stavebního a demoličního zatříděného do Katalogu odpadů pod kódem 17 09 04	t	0,640			
	VV		0,64		0,640			
78	K	997013813	Poplatek za uložení stavebního odpadu na skládce (skládkovné) z plastických hmot zatříděného do Katalogu odpadů pod kódem 17 02 03	t	0,107			
	VV		0,107"drenážní potrubí"		0,107			
79	K	997013814	Poplatek za uložení stavebního odpadu na skládce (skládkovné) z izolačních materiálů zatříděného do Katalogu odpadů pod kódem 17 06 04	t	0,824			
	VV		0,824		0,824			
	D	998	Přesun hmot					
80	K	998142251	Přesun hmot pro nádrže, jímky, zásobníky a jámy pozemní mimo zemědělství se svislou nosnou konstrukcí monolitickou betonovou tyčovou nebo plošnou vodorovná dopravní vzdálenost do 50 m výšky do 25 m	t	718,492			
	D	PSV	Práce a dodávky PSV					
	D	711	Izolace proti vodě, vlhkosti a plynům					
81	K	711112001	Provedení izolace proti zemní vlhkosti natěradly a tmely za studena na ploše svislé S nátěrem penetračním	m2	101,966			
	VV		96,866		96,866			
	VV		5,1"stávající stěna"		5,100			
	VV		Součet		101,966			
82	M	11163150	<i>lak penetrační asfaltový</i>	t	0,036			
	VV		96,866*0,00035		0,034			
	VV		5,1*0,00035"stávající stěna"		0,002			
	VV		Součet		0,036			
83	K	711131821	Odstranění izolace proti zemní vlhkosti na ploše svislé S	m2	183,000			
	VV		183"odkopaná stěna"		183,000			
84	K	711193121	Izolace proti zemní vlhkosti ostatní těsnicí hmotou dvousložkovou na bázi cementu na ploše vodorovné V	m2	318,688			
	P		<i>Poznámka k položce: osmotická cementová malta se syntetickými pryskyřicemi</i>					
	VV		4,6*17,32*2*2		318,688			
85	K	711193131	Izolace proti zemní vlhkosti ostatní těsnicí hmotou dvousložkovou na bázi cementu na ploše svislé S	m2	281,239			
	VV		6,13*(4,6+17,32)*2+1,25*(3+2)*2		281,239			
86	K	711442559	Provedení izolace proti povrchové a podpovrchové tlakové vodě pásy přitavením NAIP na ploše svislé S	m2	101,966			
	VV		96,866		96,866			
	VV		5,1"stávající stěna"		5,100			
	VV		Součet		101,966			
87	M	62832001	<i>pás asfaltový natavitelný oxidovaný tl 3,5mm typu V60 S35 s vložkou ze skleněné rohože, s jemnozrnným minerálním posypem</i>	m2	122,359			
	VV		96,866*1,2		116,239			
	VV		5,1*1,2"stávající stěna"		6,120			
	VV		Součet		122,359			
88	K	711491272	Provedení izolace proti povrchové a podpovrchové tlakové vodě ostatní na ploše svislé S z textilií, vrstva ochranná	m2	79,751			
	VV		74,651		74,651			
	VV		5,1"stávající stěna"		5,100			
	VV		Součet		79,751			
89	M	69311035	<i>geotextilie tkaná separační, filtrační, výztužná PP pevnost v tahu 30kN/m</i>	m2	83,739			
	VV		74,651*1,05		78,384			
	VV		5,1*1,05"stávající stěna"		5,355			
	VV		Součet		83,739			
90	K	998711102	Přesun hmot pro izolace proti vodě, vlhkosti a plynům stanovený z hmotnosti přesunovaného materiálu vodorovná dopravní vzdálenost do 50 m v objektech výšky přes 6 do 12 m	t	2,779			

PČ	Typ	Kód	Popis	MJ	Množství	J.cena [CZK]	Cena celkem [CZK]	Cenová soustava
D 712			<b>Povlakové krytiny</b>	124 663,32				
91	K	712311101	Provedení povlakové krytiny střech plochých do 10° natěradly a tmely za studena nátěrem lakem penetračním nebo asfaltovým	m2	107,091			
	VV		5,77*18,56				107,091	
92	M	11163153	<i>emulze asfaltová penetrační</i>	litr	32,127			
	VV		107,091*0,30				32,127	
93	K	712331111	Provedení povlakové krytiny střech plochých do 10° pásy na sucho podkladní samolepící asfaltový pás	m2	15,930			
	VV		0,5*18,56"detail u okapu"				9,280	
	VV		0,5*13,3"závětná lišta"				6,650	
	VV		Součet				15,930	
94	M	62866281	<i>pás asfaltový samolepící modifikovaný SBS tl 3mm s vložkou ze skleněné tkaniny se spalitelnou fólií nebo jemnozrným minerálním posypem nebo textilií na horním povrchu</i>	m2	18,320			
	VV		9,28"detail u okapu"				9,280	
	VV		0,5*13,3"závětná lišta"				6,650	
	VV		Součet				15,930	
	VV		15,93*1,15 'Přepočtené koeficientem množství				18,320	
95	K	712341559	Provedení povlakové krytiny střech plochých do 10° pásy přitavením NAIP v plné ploše	m2	107,091			
	VV		5,77*18,56				107,091	
96	M	62853004	<i>pás asfaltový natavitelný modifikovaný SBS tl 4,0mm s vložkou ze skleněné tkaniny a spalitelnou PE fólií nebo jemnozrným minerálním posypem na horním povrchu</i>	m2	123,155			
	VV		107,091*1,15				123,155	
97	K	712363506	Provedení povlakové krytiny střech plochých do 10° s mechanicky kotvenou izolací včetně položení fólie a horkovzdušného svaření tl. tepelné izolace přes 140 mm do 200 mm budovy výšky do 18 m, kotvené do betonu rohové pole	m2	134,931			
	VV		5,77*18,56				107,091	
	VV		1,5*18,56"atika"				27,840	
	VV		Součet				134,931	
98	M	28322012	<i>fólie hydroizolační střešní mPVC mechanicky kotvená tl 1,5mm šedá</i>	m2	155,171			
	VV		107,091*1,15				123,155	
	VV		1,5*18,56*1,15"atika"				32,016	
	VV		Součet				155,171	
99	K	712391171	Provedení povlakové krytiny střech plochých do 10° -ostatní práce provedení vrstvy textilní podkladní	m2	134,931			
	VV		5,77*18,56				107,091	
	VV		1,5*18,56"atika"				27,840	
	VV		Součet				134,931	
100	M	69311035	<i>geotextilie tkaná separační, filtrační, výztužná PP pevnost v tahu 30kN/m</i>	m2	155,171			
	VV		107,091*1,15				123,155	
	VV		1,5*18,56*1,15"atika"				32,016	
	VV		Součet				155,171	
101	K	998712102	Přesun hmot pro povlakové krytiny stanovený z hmotnosti přesunovaného materiálu vodorovná dopravní vzdálenost do 50 m v objektech výšky přes 6 do 12 m	t	1,232			
D 713			<b>Izolace tepelné</b>					
102	K	713141151	Montáž tepelné izolace střech plochých rohožemi, pásy, deskami, dílci, bloky (izolační materiál ve specifikaci) kladenými volně jednovrstvá	m2	107,091			
	VV		5,77*18,56				107,091	
103	M	28376385	<i>deska z polystyrénu XPS, hrana rovná, polo či pero drážka a hladký povrch λ=0,034</i>	m3	18,570			
	VV		107,091*(0,12+0,22)*0,5*1,02				18,570	
104	K	998713102	Přesun hmot pro izolace tepelné stanovený z hmotnosti přesunovaného materiálu vodorovná dopravní vzdálenost do 50 m v objektech výšky přes 6 m do 12 m	t	0,557			
D 762			<b>Konstrukce tesařské</b>					
105	K	762083122	Práce společné pro tesařské konstrukce impregnace řeziva máčením proti dřevokaznému hmyzu, houbám a plísním, třída ohrožení 3 a 4 (dřevo v exteriéru)	m3	0,191			
	VV		0,191				0,191	

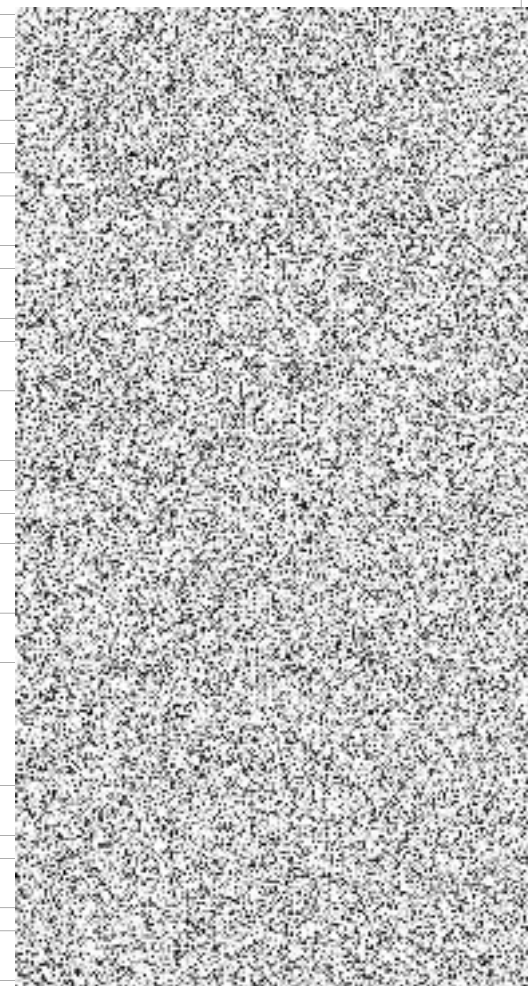


PČ	Typ	Kód	Popis	MJ	Množství	J.cena [CZK]	Cena celkem [CZK]	Cenová soustava
106	K	762341610	Bednění a laťování montáž bednění štítových okapových říms, krajnic, závětrných prken a žaluzií ve spádu nebo rovnoběžně s okapem z prken hrubých tl. do 32 mm	m2	5,098			
	VV		0,16*18,56"detail u okapu"			2,970		
	VV		0,16*13,3"závětrná lišta"			2,128		
	VV		Součet			5,098		
107	M	60515121	řezivo jehličnaté boční prkno 40-60mm	m3	0,191			
	VV		0,034*0,16*18,56*1,1"detail u okapu"			0,111		
	VV		0,034*0,16*13,3*1,1"závětrná lišta"			0,080		
	VV		Součet			0,191		
108	K	762361313	Konstrukční vrstva pod klempířské prvky pro oplechování horních ploch zdí a nadezdívek (atik) z desek dřevoštěpkových šroubovaných do podkladu, tloušťky desky 25 mm	m2	23,394			
	VV		0,4*18,56"detail u okapu"			7,424		
	VV		0,4*13,3"detail u závětrné lišty"			5,320		
	VV		0,5*21,3"atika stávající "			10,650		
	VV		Součet			23,394		
109	K	762395000	Spojovací prostřeuky krovu, bednění a laťování, nadezdívkové konstrukce svory, prkna, náběžky, pasova ocel, vruby	m3	0,191			
	VV					0,191		
110	K	998762102	Přesun hmot pro konstrukce tesařské stanovený z hmotnosti přesunovaného materiálu vodorovná dopravní vzdálenost do 50 m v objektech výšky přes 6 do 12 m	t	0,479			
	D	764	Konstrukce klempířské					
111	K	764002841	Demontáž klempířských konstrukcí oplechování horních ploch zdí a nadezdívek do suti	m	55,000			
	VV		55"oplechování atiky"			55,000		
112	K	764002861	Demontáž klempířských konstrukcí oplechování říms do suti	m	21,300			
	VV		21,3"okapnička"			21,300		
113	K	764011403	Podkladní plech z pozinkovaného plechu tloušťky 0,55 mm rš 250 mm	m	31,860			
	VV		13,3"zatahovací pás - štítová hrana"			13,300		
	VV		18,56"zatahovací pás - okapová hrana"			18,560		
	VV		Součet			31,860		
153	K	764011406	Podkladní plech z pozinkovaného plechu tloušťky 0,55 mm rš 500 mm	m	55,000			
	VV		55"oplechování atiky"			55,000		
114	K	764202105	Montáž oplechování střešních prvků štítu závětrnou lištou	m	13,300			
	VV		13,3			13,300		
115	M	13880018	plech poplastovaný (PVC-P) svitek	m2	7,315			
	VV		0,5*13,3*1,1			7,315		
116	K	764202134	Montáž oplechování střešních prvků okapu okapovým plechem rovným	m	18,560			
	VV		18,56			18,560		
117	M	13880018	plech poplastovaný (PVC-P) svitek	m2	8,166			
	VV		0,4*18,56*1,1			8,166		
154	K	764204109	Montáž oplechování horních ploch zdí a nadezdívek (atik) rozvinuté šířky přes 400 do 800 mm	m	55,000			
	VV		55			55,000		
155	M	13880018	plech poplastovaný (PVC-P) svitek	m2	30,250			
	VV		0,5*55*1,1			30,250		
118	K	764244311	Oplechování horních ploch zdí a nadezdívek (atik) z titanizinkového lesklého válcovaného plechu mechanicky kotvené přes rš 800 mm	m2	25,560			
	VV		1,2*21,3"stávající atika"			25,560		
119	K	764541303	Žlab podokapní z titanizinkového lesklého válcovaného plechu včetně háků a čel půlkruhový rš 250 mm	m	18,560			
	VV		18,56			18,560		
120	K	764541342	Žlab podokapní z titanizinkového lesklého válcovaného plechu včetně háků a čel kotlík oválný (trychtýřový), rš žlabu/průměr svodu 250/80 mm	kus	2,000			
	VV		2			2,000		
121	K	764548322	Svody z titanizinkového lesklého válcovaného plechu včetně objímek, kolek a odskoku kruhový, průměru 80 mm	m	9,700			
	VV		4,3+5,4			9,700		



PČ	Typ	Kód	Popis	MJ	Množství	J.cena [CZK]	Cena celkem [CZK]	Cenová soustava
122	K	998764102	Přesun hmot pro konstrukce klempířské stanovený z hmotnosti přesunovaného materiálu vodorovná dopravní vzdálenost do 50 m v objektech výšky přes 6 do 12 m	t	0,835			
	D	766	Konstrukce truhlářské					
123	K	766622216	Montáž oken plastových plochy do 1 m2 včetně montáže rámu otevíravých do zdiva	kus	1,000			
	VV		1"P.01"				1,000	
124	M	61140049	okno plastové otevíravé/sklonné dvojsklo do plochy 1m2	m2	0,540			
	P		Poznámka k položce: okno plastové jednodílné do otvoru 900x600mm, jednokřídlové, dovnitř otevíravé a sklápěcí, profil rámu i křídla pětikomorový s trojitým těsněním, ocelové pozinkované výtuhy tl. min 2mm, celobvodové kování sklopné pravé/levé s možností mikroventilace barva bílá, zasklení izolačním dvojsklem, výplň 4/16/4 k=1,1, včetně kotevního materiálu a plastových začíšťovacích listů pod omítku 0,6*0,9				0,540	
	VV							
125	K	766694111	Montáž ostatních truhlářských konstrukcí parapetních desek dřevěných nebo plastových šířky do 300 mm, délky do 1000 mm	kus	2,000			
	VV		2"P.02"				2,000	
126	M	61144401	parapet plastový vnitřní komůrkový 250x20x1000mm	m	1,800			
	P		Poznámka k položce: parapet plastový s laminátovým povrchem vnitřní tloušťky 22mm, barva šedý mramor 0,9*2				1,800	
	VV							
127	M	61144019	koncovka k parapetu plastovému vnitřnímu 1 pár	sada	2,000			
	VV		2				2,000	
128	K	998766101	Přesun hmot pro konstrukce truhlářské stanovený z hmotnosti přesunovaného materiálu vodorovná dopravní vzdálenost do 50 m v objektech výšky do 6 m	t	0,022			
	D	767	Konstrukce zámečnické					
129	K	767832122	Montáž venkovních požárních žebříků do betonu bez suchovodu	m	6,995			
	VV		6,995				6,995	
130	M	spm767-1	Nerezový žebřík	kus	1,000			
	P		Poznámka k položce: nerezový žebřík dl. 6,995m s ochranným košem dl. 5m vč. kotvení - chemické kotvy				1,000	
	VV		1					
131	K	767834112	Montáž venkovních požárních žebříků Příplatek k cenám za montáž ochranného koše, připevněného svařováním	m	5,095			
	VV		5,095				5,095	
132	K	767881112	Montáž záchytného systému proti pádu bodů samostatných nebo v systému s poddajným kotvicím vedením do železobetonu chemickou kotvou	kus	4,000			
	VV		4				4,000	
133	M	70921330	kotvicí bod pro betonové konstrukce pomocí rozpěrné kotvy nebo chemické kotvy dl 600mm	kus	4,000			
	VV		4				4,000	
134	K	767881161	Montáž záchytného systému proti pádu nástavců určených k upevnění na sloupky nebo body v systému poddajného kotvicího vedení montáž lana uchyacení lana k nástavcům	kus	4,000			
	VV		4				4,000	
135	M	31452200	nerezové lano určené pro systémy s požadavkem na permanentní kotvicí vedení tl 6mm	m	17,000			
	VV		17				17,000	
136	K	767996702	Demontáž ostatních zámečnických konstrukcí o hmotnosti jednotlivých dílů řezáním přes 50 do 100 kg	kg	150,000			
	VV		150"filtrační systém"				150,000	
137	K	998767102	Přesun hmot pro zámečnické konstrukce stanovený z hmotnosti přesunovaného materiálu vodorovná dopravní vzdálenost do 50 m v objektech výšky přes 6 do 12 m	t	0,085			
	D	783	Dokončovací práce - nátěry					
138	K	783301401	Příprava podkladu zámečnických konstrukcí před provedením nátěru ometení	m2	48,000			
	VV		48				48,000	
139	K	783314203	Základní antikorozní nátěr zámečnických konstrukcí jednonásobný syntetický samozákladující	m2	1,500			
	VV		1,5"nátěr U překlad"				1,500	
140	K	783317105	Krycí nátěr (email) zámečnických konstrukcí jednonásobný syntetický samozákladující	m2	1,500			

PČ	Typ	Kód	Popis	MJ	Množství	J.cena [CZK]	Cena celkem [CZK]	Cenová soustava
			1,5" nátěr U překlad"				1,500	
141	K	783334201	Základní antikorozní nátěr zámečnických konstrukcí jednonásobný epoxidový	m2		48,000		
			48			48,000		
142	K	783335101	Mezinátěr zámečnických konstrukcí jednonásobný epoxidový	m2		48,000		
			48			48,000		
143	K	783337101	Krycí nátěr (email) zámečnických konstrukcí jednonásobný epoxidový	m2		48,000		
			48			48,000		
144	K	783823133	Penetrační nátěr omítek hladkých omítek hladkých, zrnitých tenkovrstvých nebo štukových stupně členitosti 1 a 2 silikátový	m2		128,000		
			128"fasáda"			128,000		
145	K	783826605	Hydrofobizační nátěr omítek silikonový, transparentní, povrchů hladkých betonových povrchů nebo povrchů z desek na bázi dřeva (dřevovláknitých apod.)	m2		12,000		
			2*3*2"prostup do nové akumulace"			12,000		
146	K	783827423	Krycí (ochranný) nátěr omítek dvojnásobný hladkých omítek hladkých, zrnitých tenkovrstvých nebo štukových stupně členitosti 1 a 2 silikátový	m2		128,000		
			128"fasáda"			128,000		
	D	784	Dokončovací práce - malby a tapety					
147	K	784181121	Penetrace podkladu jednonásobná hloubková v místnostech výšky do 3,80 m	m2		7,000		
			7			7,000		
148	K	784331001	Malby protiplísňové dvojnásobné, bílé v místnostech výšky do 3,80 m	m2		7,000		
			7			7,000		
	D	789	Povrchové úpravy ocelových konstrukcí a technologických zařízení					
149	K	789121151	Úpravy povrchů pod nátěry ocelových konstrukcí třídy I odstranění rzi a nečistot pomocí ručního nářadí stupeň přípravy St 2, stupeň zrezivění B	m2		48,000		
			48			48,000		
	D	M	Práce a dodávky M					
	D	46-M	Zemní práce při extr.mont.pracích					
150	K	460202053	Hloubení nezapažených kabelových rýh strojně zarovnání kabelových rýh po výkopu strojně, šířka rýhy bez zarovnání rýh šířky 40 cm, hloubky 70 cm, v hornině třídy 3	m		52,000		
			52			52,000		
151	K	460560053	Zásyp kabelových rýh ručně s uložením výkopku ve vrstvách včetně zhutnění a urovnání povrchu šířky 40 cm hloubky 70 cm, v hornině třídy 3	m		52,000		
			52			52,000		
152	K	460620013	Úprava terénu provizorní úprava terénu včetně odkopání drobných nerovností a zásypu prohlubní se zhutněním, v hornině třídy 3	m2		15,600		
			52*0,3			15,600		



# KRYCÍ LIST SOUPISU PRACÍ

Stavba:

Přeštice - rozšíření zásobníku upravené vody

Objekt:

**SO-02 - Terénní úpravy**

KSO: 812 32 31  
Místo: Přeštice  
CZ-CPV: 45000000-7

CC-CZ: 125  
Datum: 18. 3. 2020  
CZ-CPA: 41

Zadavatel:

Město Přeštice

IČ: 00257125  
DIČ: CZ00257125

Uchazeč:

PROTOM Strakonice, s.r.o.

IČ: 43841252  
DIČ: CZ43841252

Projektant:

VAK projekt s.r.o.

IČ: 28159721  
DIČ: CZ 281 59 721

Zpracovatel:

IČ:  
DIČ:

Poznámka:

**Cena bez DPH**

DPH základní  
snížená

Základ daně

Sazba daně

Výše daně

**Cena s DPH**

**v CZK**

# REKAPITULACE ČLENĚNÍ SOUPISU PRACÍ

Stavba: Přeštice - rozšíření zásobníku upravené vody

Objekt: **SO-02 - Terénní úpravy**

Místo: Přeštice  
Zadavatel: Město Přeštice  
Uchazeč: PROTOM Strakonice, s.r.o.

Datum: 18. 3. 2020  
Projektant: VAK projekt s.r.o.  
Zpracovatel: 

Kód dílu - Popis

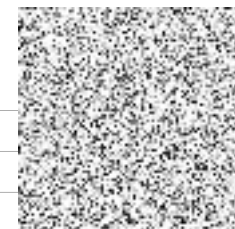
Cena celkem [CZK]

## Náklady stavby celkem

HSV - Práce a dodávky HSV

1 - Zemní práce

998 - Přesun hmot




# SOUPIS PRACÍ

Stavba: Přeštice - rozšíření zásobníku upravené vody

Objekt: **SO-02 - Terénní úpravy**

Místo: Přeštice  
Zadavatel: Město Přeštice  
Uchazeč: PROTOM Strakonice, s.r.o.

Datum: 18. 3. 2020  
Projektant: VAK projekt s.r.o.  
Zpracovatel: 

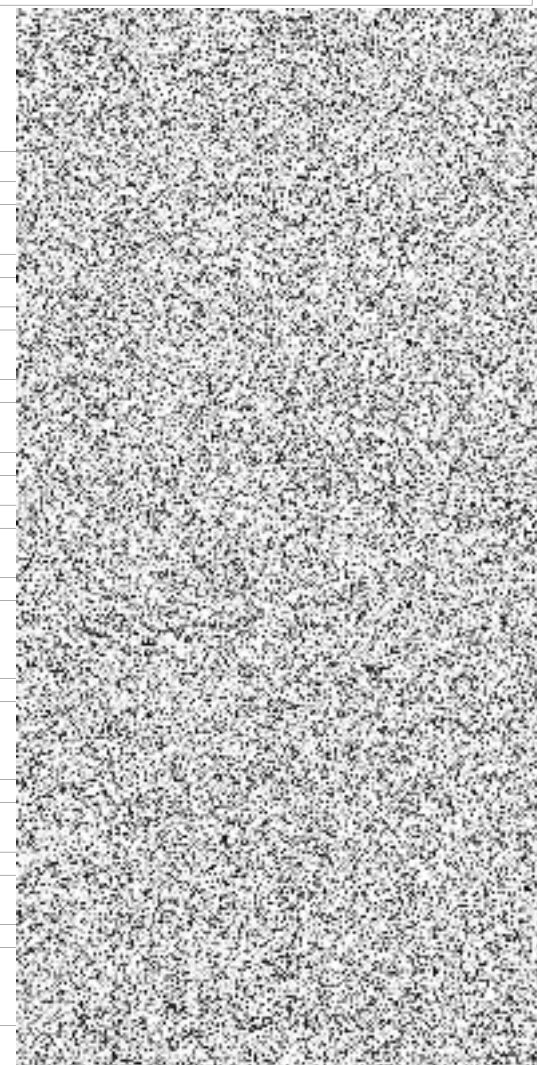
PČ	Typ	Kód	Popis	MJ	Množství	J.cena [CZK]	Cena celkem [CZK]	Cenová soustava
----	-----	-----	-------	----	----------	--------------	-------------------	-----------------

## Náklady soupisu celkem

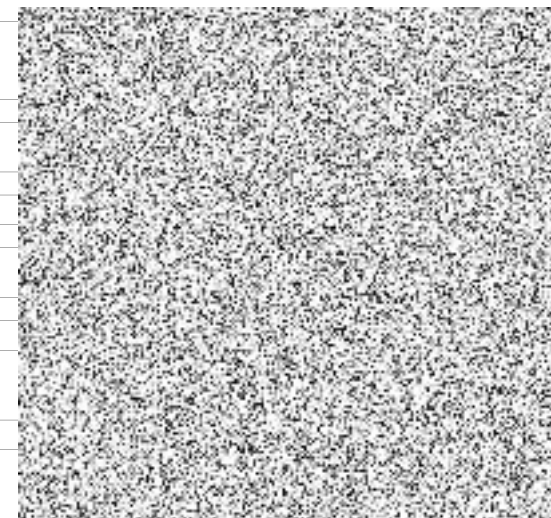
D HSV Práce a dodávky HSV

D 1 Zemní práce

1	K	115101201	Čerpání vody na dopravní výšku do 10 m s uvažovaným průměrným přítokem do 500 l/min	hod	400,000			
	VV	20*20			400,000			
2	K	115101301	Pohotovost záložní čerpací soupravy pro dopravní výšku do 10 m s uvažovaným průměrným přítokem do 500 l/min	den	20,000			
	VV	20			20,000			
3	K	121151103	Sejmutí ornice strojně při souvislé ploše do 100 m <sup>2</sup> , tl. vrstvy do 200 mm	m <sup>2</sup>	210,000			
	VV	210			210,000			
4	K	131251105	Hloubení nezapažených jam a zářezů strojně s urovnáním dna do předepsaného profilu a spádu v hornině třídy těžitelnosti I skupiny 3 přes 500 do 1 000 m <sup>3</sup>	m <sup>3</sup>	1 037,000			
	VV	1037			1 037,000			
5	K	132251251	Hloubení nezapažených rýh šířky přes 800 do 2 000 mm strojně s urovnáním dna do předepsaného profilu a spádu v hornině třídy těžitelnosti I skupiny 3 do 20 m <sup>3</sup>	m <sup>3</sup>	4,400			
	VV	4,4"opěrná zed"			4,400			
6	K	151101102	Zřízení pažení a rozepření stěn rýh pro podzemní vedení příložně pro jakoukoliv mezerovitost, hloubky do 4 m	m <sup>2</sup>	18,380			
	VV	9,19*2			18,380			
7	K	151101112	Odstranění pažení a rozepření stěn rýh pro podzemní vedení s uložením materiálu na vzdálenost do 3 m od kraje výkopu příložně, hloubky přes 2 do 4 m	m <sup>2</sup>	18,380			
	VV	9,19*2			18,380			
8	K	162751117	Vodorovné přemístění výkopku nebo sypaniny po suchu na obvyklém dopravním prostředku, bez naložení výkopku, avšak se složením bez rozhrnutí z horniny třídy těžitelnosti I skupiny 1 až 3 na vzdálenost přes 9 000 do 10 000 m	m <sup>3</sup>	808,400			
	VV	808,4			808,400			
9	K	162751119	Vodorovné přemístění výkopku nebo sypaniny po suchu na obvyklém dopravním prostředku, bez naložení výkopku, avšak se složením bez rozhrnutí z horniny třídy těžitelnosti I skupiny 1 až 3 na vzdálenost Příplatek k ceně za každých dalších i započatých 1 000 m	m <sup>3</sup>	11 317,600			
	VV	808,4*14			11 317,600			
10	K	171201231	Poplatek za uložení stavebního odpadu na recyklační skládce (skládkovné) zeminy a kamení zatříděného do Katalogu odpadů pod kódem 17 05 04	t	1 616,800			
	VV	808,4*2			1 616,800			
11	K	171251201	Uložení sypaniny na skládky nebo meziskládky bez hutnění s upravením uložené sypaniny do předepsaného tvaru	m <sup>3</sup>	808,400			
	VV	1037+4,4-233			808,400			
12	K	175111209	Obsypání objektů nad přilehlým původním terénem ručně sypaninou z vhodných hornin třídy těžitelnosti I a II, skupiny 1 až 4 nebo materiálem uloženým ve vzdálenosti do 3 m od vnějšího kraje objektu pro jakoukoliv míru zhutnění Příplatek k ceně za prohození sypaniny	m <sup>3</sup>	233,000			



PČ	Typ	Kód	Popis	MJ	Množství	J.cena [CZK]	Cena celkem [CZK]	Cenová soustava
	vv		233				233,000	
13	K	175151201	Obsypání objektů nad přilehlým původním terénem strojně sypaninou z vhodných hornin třídy těžitelnosti I a II, skupiny 1 až 4 nebo materiálem uloženým ve vzdálenosti do 3 m od vnějšího kraje objektu pro jakoukoliv míru zhutnění bez prohození sypaniny	m3		233,000		
	vv		233				233,000	
14	K	181411133	Založení trávníku na půdě předem připravené plochy do 1000 m2 výsevem včetně utažení parkového na svahu přes 1:2 do 1:1	m2		210,000		
	vv		210				210,000	
15	M	00572410	osivo směs travní parková	kg		6,300		
	vv		210*0,03				6,300	
16	K	182251101	Svahování trvalých svahů do projektovaných profilů strojně s potřebným přemístěním výkopku při svahování násypů v jakékoliv hornině	m2		210,000		
	vv		210				210,000	
17	K	182311123	Rozprostření a urovnání ornice ve svahu sklonu přes 1:5 ručně při souvislé ploše, tl. vrstvy do 200 mm	m2		210,000		
	vv		210				210,000	
	D	998	Přesun hmot					
18	K	998231311	Přesun hmot pro sadovnické a krajinářské úpravy - strojně dopravní vzdálenost do 5000 m	t		0,034		



# KRYCÍ LIST SOUPISU PRACÍ

Stavba:

Přeštice - rozšíření zásobníku upravené vody

Objekt:

**PS-01 - Vystrojení vodojemu**

KSO: 812  
Místo: Přeštice  
CZ-CPV: 45000000-7

CC-CZ: 1  
Datum: 18. 3. 2020  
CZ-CPA: 41

Zadavatel:

Město Přeštice

IČ: 00257125  
DIČ: CZ00257125

Uchazeč:

PROTOM Strakonice, s.r.o.

IČ: 43841252  
DIČ: CZ43841252

Projektant:

VAK projekt s.r.o.

IČ: 28159721  
DIČ: CZ 281 59 721

Zpracovatel:

IČ:  
DIČ:

Poznámka:

**Cena bez DPH**



DPH základní  
snížená

Základ daně

Sazba daně

Výše daně



**Cena s DPH**

**v CZK**




# REKAPITULACE ČLENĚNÍ SOUPISU PRACÍ

Stavba: Přeštice - rozšíření zásobníku upravené vody

Objekt: **PS-01 - Vystrojení vodojemu**

Místo: Přeštice  
Zadavatel: Město Přeštice  
Uchazeč: PROTOM Strakonice, s.r.o.

Datum: 18. 3. 2020  
Projektant: VAK projekt s.r.o.  
Zpracovatel: 

Kód dílu - Popis

Cena celkem [CZK]

## Náklady stavby celkem

M - Práce a dodávky M

35-M - Montáž čerpadel, kompr.a vodoh.zař.






# SOUPIS PRACÍ

Stavba: Přeštice - rozšíření zásobníku upravené vody

Objekt: **PS-01 - Vystrojení vodojemu**

Místo: Přeštice  
Zadavatel: Město Přeštice  
Uchazeč: PROTOM Strakonice, s.r.o.

Datum: 18. 3. 2020  
Projektant: VAK projekt s.r.o.  
Zpracovatel: 

PČ	Typ	Kód	Popis	MJ	Množství	J.cena [CZK]	Cena celkem [CZK]	Cenová soustava
----	-----	-----	-------	----	----------	--------------	-------------------	-----------------

## Náklady soupisu celkem

	D	M	Práce a dodávky M					
	D	35-M	Montáž čerpadel, kompr.a vodoh.zař.					
1	K	01	Technologická část strojn	soubor	1,000			
	VV		1		1,000			



Poz.	Popis položky	MJ	Množství	Cena / MJ Kč	Celková cena Kč (bez DPH)	Výrobce	Typ
------	---------------	----	----------	-----------------	------------------------------	---------	-----

### PS-01 Vystrojení vodojemu

**Všechno vystrojení musí být určeno pro trvalý styk s pitnou vodou!**

#### 01. Nátok vody do VDJ

01.1	Příruba plochá přivařovací s lištou DN 300 PN 10, tl. 26 mm (ČSN EN 1092-1) Napojované potrubí: Ø 306 mm <b>Nutno před objednáním prověřit připojovací rozměry protipřírub</b> Materiál: nerez DIN 1.4301	ks	2				
01.2	Trubka nerezová podélně svařovaná, mořená Ø 306x3 mm Materiál: nerez DIN 1.4301	m	1,2				
01.3	Redukce nerezová svařovaná, mořená Ø 306/206x3 mm Materiál: nerez DIN 1.4301	ks	1				
01.4	Koleno 90° nerezové podélně svařované, mořené Ø 206x3 mm, R = 1,5 D Materiál: nerez DIN 1.4301	ks	5				
01.5	Trubka nerezová podélně svařovaná, mořená Ø 206x3 mm Materiál: nerez DIN 1.4301	m	13				
01.6	Příruba plochá přivařovací s lištou DN 200 PN 10, tl. 24 mm (ČSN EN 1092-1) Napojované potrubí: Ø 206 mm Materiál: nerez DIN 1.4301	ks	4				
01.7	Uzavírací měkčetěsnící šoupátko přírubové DN 200, PN 10 s ručním kolem Materiál: těleso, uzavírací klín a víko tvárná litina, uzavírací klín pogumován pryží EPDM, včetně ocel 1.4021, včetně matice mosaz Ochrana proti korozi: těžká protikorozi ochrana litinových dílů v kvalitě GSK Stavební délka: Řada 14 EN 558-1 Certifikát pro trvalý styk s pitnou vodou	ks	1				
01.8	Mufna přivařovací DN 15 s vnitřním závitem 1/2" Materiál: nerez DIN 1.4301	ks	1				
01.9	Kohout vzorkovací (zahradní) DN 15, PN 16 s vnějším závitem Materiál: mosaz	ks	1				
01.10	Podpěra potrubí Ø 206 mm, kotvená k podlaze, osa potrubí od podlahy 1300 mm Příslušenství: kotevní a spojovací materiál Materiál: nerez DIN 1.4301	kpl	1				
01.11	Konzola pro uložení potrubí Ø 206 mm, kotvená ke stěně, osa potrubí od stěny 430 mm, včetně těmenu Příslušenství: kotevní a spojovací materiál Materiál: nerez DIN 1.4301	kpl	2				

#### 02. Odtok do spotřebiče

02.1	Vtokový koš DN 200 PN 10 Materiál: nerez DIN 1.4301	ks	1				
02.2	Příruba plochá přivařovací s lištou DN 200 PN 10, tl. 24 mm (ČSN EN 1092-1) Napojované potrubí: Ø 206 mm Materiál: nerez DIN 1.4301	ks	3				
02.3	Trubka nerezová podélně svařovaná, mořená Ø 206x3 mm Materiál: nerez DIN 1.4301	m	4				
02.4	Celonerezová axiálně pevná potrubní spojka pro potrubí o vnějším průměru 204-208 mm, PN 14, těsnící manžeta EPDM, plášť i šroubení spojky - nerez, možnost vyosení 2" Certifikát pro trvalý styk s pitnou vodou	ks	1				
02.5	Redukce nerezová svařovaná, mořená Ø 306/206x3 mm Materiál: nerez DIN 1.4301	ks	1				
02.6	Mufna přivařovací DN 15 s vnitřním závitem 1/2" Materiál: nerez DIN 1.4301	ks	1				
02.7	Kohout vzorkovací (zahradní) DN 15, PN 16 s vnějším závitem Materiál: mosaz	ks	1				
02.8	Příruba plochá přivařovací s lištou DN 300 PN 10, tl. 26 mm (ČSN EN 1092-1) Napojované potrubí: Ø 306 mm <b>Nutno před objednáním prověřit připojovací rozměry protipříruby</b> Materiál: nerez DIN 1.4301	ks	1				

#### 03. Bezpečnostní přepad

03.1	Vtokový kus svařovaný, mořený Ø 306/206x3 mm Materiál: nerez DIN 1.4301	ks	1		
03.2	Trubka nerezová podélně svařovaná, mořená Ø 206x3 mm Materiál: nerez DIN 1.4301	m	12		
03.3	Koleno 90° nerezové podélně svařované, mořený Ø 206x3 mm, R = 1,5 D Materiál: nerez DIN 1.4301	ks	2		
03.4	Příruba plochá přivařovací s lištou DN 200 PN 10, tl. 24 mm (ČSN EN 1092-1) Napojované potrubí: Ø 206 mm Materiál: nerez DIN 1.4301	ks	4		
03.5	Mezipřírubová zpětná klapka DN 200 PN 10 Materiál: těleso - tvárná litina 0.7040, disk - nerez ocel 1.4308, těsnění - EPDM	ks	1		
03.6	Závěs potrubí DN 200, osa potrubí od stropu cca 300 mm Materiál: nerez DIN 1.4301	ks	1		
03.7	Konzola pro uložení potrubí Ø 206 mm, kotvená ke stěně, osa potrubí od stěny 500 mm, včetně třmenu Příslušenství: kotevní a spojovací materiál Materiál: nerez DIN 1.4301	kpl	1		
03.8	Konzola pro uložení potrubí Ø 206 mm, kotvená na podlahu nad odpadním kanálem, včetně třmenu Příslušenství: kotevní a spojovací materiál Materiál: nerez DIN 1.4301	kpl	1		

#### 04. Vypouštění akumulace

04.1	Trubka nerezová podélně svařovaná, mořená Ø 104x2 mm Materiál: nerez DIN 1.4301	m	5		
04.2	Příruba plochá přivařovací s lištou DN 100, PN 10, tl. 22 mm (ČSN EN 1092-1) Napojované potrubí: Ø 104 mm Materiál: nerez DIN 1.4301	ks	2		
04.3	Uzavírací měkctěsnící soupátko přírubové DN 100, PN 10 s ručním kolem Materiál: těleso, uzavírací klín a víko tvárná litina, uzavírací klín pogumován pryží EPDM, vřeten ocel 1.4021, vřetenová matice mosaz Ochrana proti korozi: těžká protikorozní ochrana litinových dílů v kvalitě GSK Stavební délka: Řada 14 EN 558-1 Certifikát pro trvalý styk s pitnou vodou	ks	1		
04.4	Koleno 90° nerezové podélně svařované, mořený Ø 104x2 mm, R = 1,5 D Materiál: nerez DIN 1.4301	ks	1		
04.5	Trubka nerezová podélně svařovaná, mořená Ø 54x2 mm Materiál: nerez DIN 1.4301	m	3		
04.6	Koleno 90° nerezové podélně svařované, mořený Ø 54x2 mm, R = 1,5 D Materiál: nerez DIN 1.4301	ks	4		
04.7	Nípi přivařovací DN 50 s vnějším závitem 2" Materiál: nerez DIN 1.4301	ks	2		
04.8	Kulový kohout nerezový plnoprotokový, třídílný, DN 50 PN 16, vnitřní závity 2", s pákou Materiálové provedení: těleso, koule - nerezová ocel DIN 1.4401	ks	1		
04.9	Příruba plochá přivařovací s lištou DN 50, PN 10, tl. 20 mm (ČSN EN 1092-1) Napojované potrubí: Ø 54 mm Materiál: nerez DIN 1.4301	ks	1		
04.10	Příruba plochá přivařovací s lištou DN 50, PN 10, tl. 20 mm (ČSN EN 1092-1) Napojované potrubí: Ø 59 mm Materiál: ocel tř. 11	ks	1		
04.11	T-kus 90° DN 50 Materiál: ocel tř. 11	ks	1		
04.12	Podpěra potrubí Ø 104 mm, kotvená k podlaze, osa potrubí od podlahy 200 mm Příslušenství: kotevní a spojovací materiál Materiál: nerez DIN 1.4301	kpl	1		

#### 05. Odvlhčení armaturní komory

05.1	<p>Adsorpční odvlhčovací jednotka - technické parametry:</p> <ul style="list-style-type: none"> <li>- suchý vzduch nominální 300 m3/hod,</li> <li>- regenerační vzduch nominální 65 m3/hod,</li> <li>- napětí 230 V,</li> <li>- přípojovací výkon 1,8 kW,</li> <li>- externí jistič 10 A,</li> <li>- ext. tlak procesního vzduchu 200 Pa,</li> <li>- ext. tlak regeneračního vzduchu 180 Pa,</li> <li>- výkon při 20°C, 60% RV 1,2 kg/hod,</li> <li>- materiál: nerez,</li> <li>- rozměry: 554x398x771 mm,</li> <li>- hmotnost 53 kg.</li> </ul> <p>Včetně příslušenství:</p> <ul style="list-style-type: none"> <li>- hygroskop</li> <li>- procesní regenerační spiro potrubí vč. tvarovek, dýzy, přívodní výustky, regulační klapky, žaluzie, oblouk výfukový, konzola</li> <li>- samolepící izolace regeneračního potrubí, tl. 20 mm, 1,5 m2</li> <li>- spojový a závěsný materiál,</li> </ul>	kpl	1		
------	---	-----	---	--	--

#### 06. Instalační materiál

06.1	Označení potrubí - spotřebiče, medium, směr toku, funkce	kpl	1		
06.2	<p>Spojovací materiál přírubových spojů</p> <p>Materiál: kombinace nerez A2/A4 - kompletní sada šroub metrický se šestihlannou hlavou DIN 931/A2, podložka plochá DIN125/A2, matice šestihlanná přesná DIN 934/A4</p> <p>Při montáži bude používána speciální voduodpudivá pasta proti zadírání</p>	kpl	1		
06.3	Těsnící materiál závitových a přírubových spojů - EPDM	kpl	1		
06.4	Drobný montážní materiál	kpl	1		
06.5	Bezpečnostní tabulky a ohraničovací žluto-černě šrafovaná páska dle potřeby	kpl	1		
06.6	Zakrytí potrubí netkanou textilií 400 g/m <sup>2</sup> včetně upevňovacího mat. - 90 m <sup>2</sup>	kpl	1		

#### 07. Služby

07.1	Montáž nového technologického zařízení, včetně dopravy osob	kpl	1		
07.2	Funkční zkoušky, uvedení zařízení do provozu	kpl	1		
07.3	Očištění nerezového potrubí a svarů	kpl	1		
07.4	Moření povrchu a pasivace spojů nerezového potrubí a svarů	kpl	1		
07.5	Zaškolení personálu obsluhy a údržby	kpl	1		
07.6	Pronájem prostorového lešení	kpl	1		

#### 08. Demontáže

08.1	Demontáž stávajícího vstrojení - do 1 t (litinové přírubové koleno DN 300)	t	0,07		
08.2	Likvidace demontovaného vstrojení - do 1 t	t	0,07		

# KRYCÍ LIST SOUPISU PRACÍ

Stavba:

Přeštice - rozšíření zásobníku upravené vody

Objekt:

**PS-02 - Úprava filtrace vzduchu**

KSO: 812  
Místo: Přeštice  
CZ-CPV: 45000000-7

CC-CZ: 1  
Datum: 18. 3. 2020  
CZ-CPA: 41

Zadavatel:

Město Přeštice

IČ: 00257125  
DIČ: CZ00257125

Uchazeč:

PROTOM Strakonice, s.r.o.

IČ: 43841252  
DIČ: CZ43841252

Projektant:

VAK projekt s.r.o.

IČ: 28159721  
DIČ: CZ 281 59 721

Zpracovatel:

IČ:  
DIČ:

Poznámka:

**Cena bez DPH**

DPH základní  
snížená

Základ daně

Sazba daně

Výše daně

**Cena s DPH**

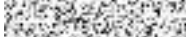
**v CZK**

## REKAPITULACE ČLENĚNÍ SOUPISU PRACÍ

Stavba: Přeštice - rozšíření zásobníku upravené vody

Objekt: **PS-02 - Úprava filtrace vzduchu**

Místo: Přeštice  
Zadavatel: Město Přeštice  
Uchazeč: PROTOM Strakonice, s.r.o.

Datum: 18. 3. 2020  
Projektant: VAK projekt s.r.o.  
Zpracovatel: 

Kód dílu - Popis

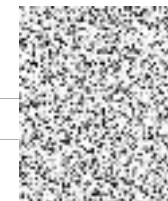
Cena celkem [CZK]

### Náklady stavby celkem

PSV - Práce a dodávky PSV

751 - Vzduchotechnika

---




# SOUPIS PRACÍ

Stavba: Přeštice - rozšíření zásobníku upravené vody

Objekt: **PS-02 - Úprava filtrace vzduchu**

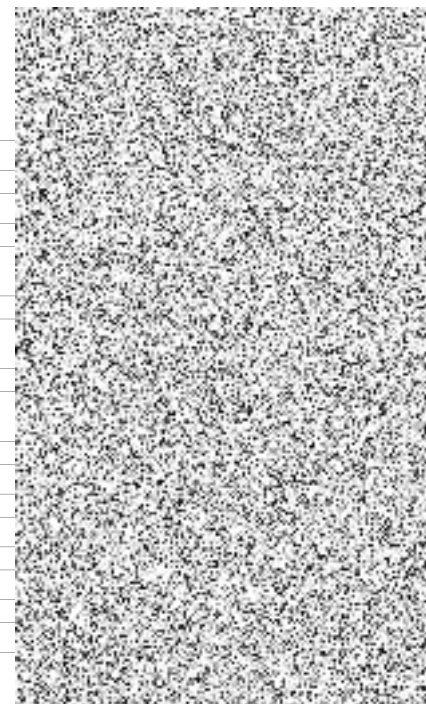
Místo: Přeštice  
 Zadavatel: Město Přeštice  
 Uchazeč: PROTOM Strakonice, s.r.o.

Datum: 18. 3. 2020  
 Projektant: VAK projekt s.r.o.  
 Zpracovatel: 

PČ	Typ	Kód	Popis	MJ	Množství	J.cena [CZK]	Cena celkem [CZK]	Cenová soustava
----	-----	-----	-------	----	----------	--------------	-------------------	-----------------

## Náklady soupisu celkem

D	PSV		Práce a dodávky PSV					
D	751		Vzduchotechnika					
1	K	751-1	Montáž	soubor	1,000			
	vv		1					
2	M	spm751-1	Protidešťová žaluzie 355x355, provedení nerez, šířka rámu 40 mm, hloubka rámu 50 mm	kus	2,000			
	vv		2					
3	M	spm751-2	Filtrační sestava pro filtraci vzduchu pro akumulace vodojemu splňující normu ČSN 75 5355, s filtry M5/F9/H13; 100 kg; Vmax=400 m³/h; nerez provedení; obsluha shodem	kus	2,000			
	vv		2					
4	M	spm751-3	Plastové VZT potrubí čtyřhranné, mat. polypropylen, tl. 5 mm, spoje šroubované, spojovací materiál - nerez, tvarovky rovné	m2	16,000			
	vv		16					
5	M	spm751-4	Plastové VZT potrubí čtyřhranné, mat. polypropylen, tl. 5 mm, spoje šroubované, spojovací materiál - nerez, tvarovky	m2	4,000			
	vv		4					
6	M	spm751-5	Spojovací a těsnicí materiál, nerez	kg	20,000			
	vv		20					
7	M	spm751-6	Závěsy, nosné konstrukce, nerez	kg	50,000			
	vv		50					
8	K	751-2	Doprava	soubor	1,000			
	vv		1					
9	K	751-3	Zaškolení obsluhy	hod	1,000			
	vv		1					





# KRYCÍ LIST SOUPISU PRACÍ

Stavba:  
Přeštice - rozšíření zásobníku upravené vody

Objekt:  
**PS-03 - Elektroinstalace a MaR**

KSO: 812  
Místo: Přeštice  
CZ-CPV: 45000000-7

Zadavatel:  
Město Přeštice

Uchazeč:  
PROTOM Strakonice, s.r.o.

Projektant:  
VAK projekt s.r.o.

Zpracovatel:

Poznámka:

CC-CZ: 1  
Datum: 18. 3. 2020  
CZ-CPA: 41  
IČ: 00257125  
DIČ: CZ00257125  
IČ: 43841252  
DIČ: CZ43841252  
IČ: 28159721  
DIČ: CZ 281 59 721  
IČ:  
DIČ:

**Cena bez DPH**

DPH základní  
snížená

Základ daně

Sazba daně

Výše daně

**Cena s DPH**


**v CZK**

## REKAPITULACE ČLENĚNÍ SOUPISU PRACÍ

Stavba: Přeštice - rozšíření zásobníku upravené vody

Objekt: **PS-03 - Elektroinstalace a MaR**

Místo: Přeštice  
Zadavatel: Město Přeštice  
Uchazeč: PROTOM Strakonice, s.r.o.

Datum: 18. 3. 2020  
Projektant: VAK projekt s.r.o.  
Zpracovatel: 

Kód dílu - Popis

Cena celkem [CZK]

### Náklady stavby celkem

M - Práce a dodávky M

21-M - Elektromontáže

---



# SOUPIS PRACÍ

Stavba: Přeštice - rozšíření zásobníku upravené vody


Objekt: **PS-03 - Elektroinstalace a MaR**

Místo: Přeštice  
Zadavatel: Město Přeštice  
Uchazeč: PROTOM Strakonice, s.r.o.

Datum: 18. 3. 2020  
Projektant: VAK projekt s.r.o.  
Zpracovatel: 


PČ	Typ	Kód	Popis	MJ	Množství	J.cena [CZK]	Cena celkem [CZK]	Cenová soustava
----	-----	-----	-------	----	----------	--------------	-------------------	-----------------

## Náklady soupisu celkem

D	M		Práce a dodávky M					
D	21-M		Elektromontáže					
1	K	01	Elektroinstalace a MaR	soubor	1,000			

Název stavby / díla:

**Přeštice - rozšíření zásobníku upravené vody  
PS-03 Elektroinstalace a MaR**

Objednatel: VAK projekt s.r.o.  
 Zhotovitel: ISATS Ing. Prašnička s.r.o.  
 Vypracoval:   
 Dne: 12.03.2020

**Výkaz výměr - rekapitulace**

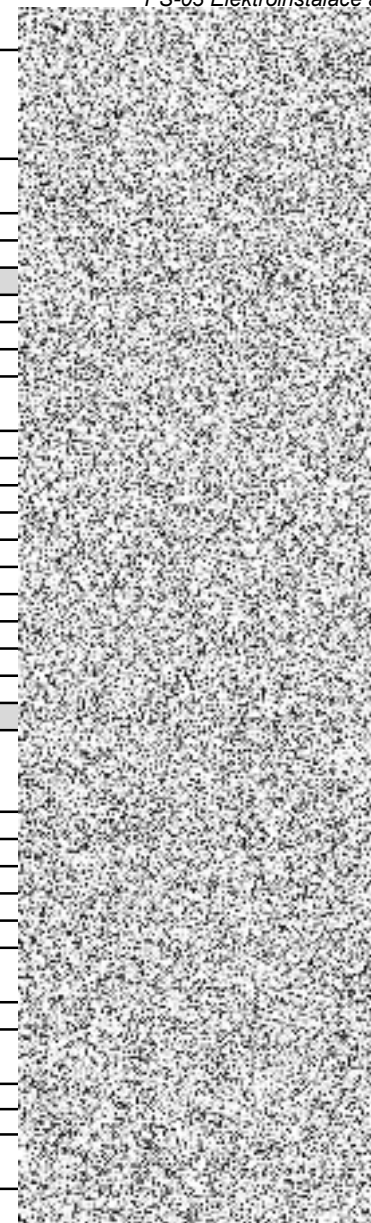
		<b>Součet Kč bez DPH</b>
<b>Popis</b>		
	<b>VDJ Dodávky</b>	
<b>Položka</b>		
1	Dodávka rozvaděče RM1	
2	Dodávka EZS	
3	Dodávka polní instrumentace M+R	
4	Zemnicí síť a hromosvod	
5	Kabely, kabelové trasy a elektromontážní materiál	
	<b>VDJ Elektromontáže a služby</b>	
<b>Položka</b>		
6	Elektromontáže	
7	Služby	

**POZN. - NENÍ PŘEDMĚTEM PROJEKTU ANI TÉTO SPECIFIKACE**

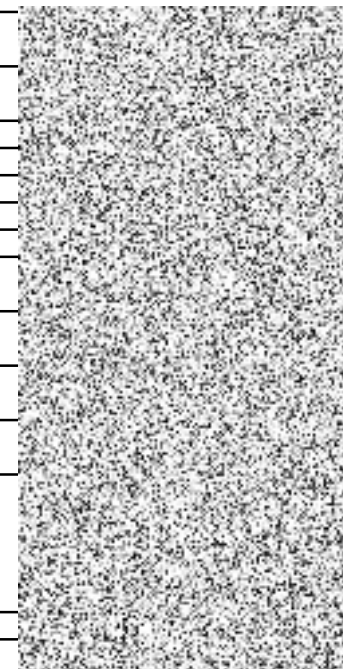
- zhotovitel stavby provede veškeré výkopové práce spojené s pokládkou zemnicí sítě kolem objektu VDJ,
- provozovatel ÚV zajistí SIM kartu do ústředny EZS 1ks (VDJ)

<b>VDJ Dodávky</b>						
<b>Součet Kč bez DPH</b>						
<b>Položka</b>	<b>Popis</b>	<b>Výrobce</b>	<b>Typ</b>	<b>mj</b>	<b>počet mj</b>	
<b>1</b>	<b>Dodávka rozvaděče RM1</b>					
1.1	Ocelový nástěnný rozvaděč, velikost rozvaděče vxšvh 800x600x300 mm, IP 66, včetně montážního panelu a závěsných ok			kpl	1	
1.2	Vlastní výbava rozvaděče - jistící prvky min Icn 10 kA - hlavní vypínač In 32 A, - hlídání napětí včetně optické a dálkové signalizace, - osvětlení a temperace rozvaděče			kpl	1	
1.3	Jištěné vývody pro stavební elektroinstalaci, jistící prvky Icn 10 kA, zásuvkové okruhy osazeny chráničem s reziduálním proudem 30 mA, - 1x jištěný vývod pro zásuvky 400V/16A/5p - 1x jištěný zásuvkový vývod 230V/16A - 2x jištěný vývod pro osvětlení In10A, samostatný jističochránič			kpl	1	
1.4	Napájecí a ovládací obvod 230V AC pro přenos minimální a maximální hladiny akumulace s návazností do telemetrické stanice			kpl	4	
1.5	Externí vstupně-výstupní modul DV2 pro telemetrickou stanici, 16 binárních vstupů a 6 releových výstupů.			kpl	1	
1.6	Jištěný spínaný zdroj 13,8 V / 30 W pro telemetrickou stanici			kpl	1	
1.7	Jištěný 1f vývod In 6 A pro napájení rozvaděče EZS včetně obvodů signalizace zajištěno a poplach			kpl	1	
1.8	Jištěný 3f vývod In 16A pro odvlhčovač			kpl	1	
1.9	Nosný a ranžirovací materiál, pojistkové patrony, svorkovnice, kabelové průchodky, strojně tištěné štítky přístrojů a návlečky jednotlivých vodičů			kpl	1	
1.10	Výroba a kompletace rozvaděče, kusová zkouška rozvaděče včetně výstupního protokolu a ES prohlášení o shodě			kpl	1	
<b>2</b>	<b>Dodávka EZS</b>					
2.1	Sběrníkový PIR detektor pohybu s foto verifikační kamerou 90°			ks	1	
2.2	Sběrníková venkovní klávesnice se čtečkou RFID			ks	1	
2.3	Ústředna EZS s parametry až 50 bezdrátových nebo sběrníkových periferií až 50 uživatelů, 8 sekcí, 32 programovatelných výstupů PG 20 vzájemně nezávislých kalendářních akcí, 8 uživatelských SMS a hlasových reportů, 5 nastavitelných PCO, 5 volitelných protokolů pro PCO včetně svorkovnice pro připojení sběrnice, GSM/GPRS komunikátor			ks	1	
2.4	Sběrníkový modul silových výstupů PG			ks	2	
2.5	Záložní akumulátor 12V DC / 2,2 Ah			ks	1	
<b>3</b>	<b>Dodávka plní instrumentace M+R</b>					

3.1	Hydrostatická ponorná tlaková sonda k měření výšky hladiny s keramickou oddělovací membránou, rozsah 0+6 m, přesnost 0,35 %, pasivní proudový výstup 4+20 mA, napájení 24 V DC, kabel délky 10 m, s atestem pro pitnou vodu			ks	3	
3.2	Plovákový spínač s přepínacím kontaktem, IP 68, vč. 10 m kabelu včetně závaží a držáku na uchycení			ks	6	
3.3	Opto snímač pro vodoměr OPTO-OD, s kabelem délky 2m			ks	2	
3.4	Impulsní vysílač REED, kabel 2 m			ks	2	
<b>4</b>	<b>Zemní síť a hromosvod</b>					
4.1	Ekvipotenciální svorkovnice s krytem			ks	1	
4.2	Drát ø10 mm, (1kg=1,6m) -- FeZn			m	32	
4.3	Zemní páska FeZn 30x4 mm, 1kg=1,05m			m	70	
4.4	Svorky napojení zemní sítě a hromosvodového vedení FeZn včetně ochranných nátěrů			kg	3	
4.5	ochranné nátěry zemních přechodů a zemních spojů hromosvodu			kpl	1	
4.6	SS svorka, křížová svorka drát/drát			ks	45	
4.7	Drát průměr 8 mm AlMgSi			m	120	
4.8	Ochranný úhelník FeZn			ks	7	
4.9	Svorka zkušební FeZn			ks	7	
4.10	Označovací štítek svodu			ks	7	
4.11	Podpěry pro rovné střechy			ks	250	
4.12	Podpěra vedení na hmoždinku			ks	25	
4.13	Univerzální lepicí a těsnící tmel UKDM			ks	3	
4.14	pomocný spojovací a jinde nespecifikovaný materiál			kpl	1	
<b>5</b>	<b>Kabely, kabelové trasy a elektromontážní materiál</b>					
5.1	Přechodová celoplastová krabice 600x400x200mm, včetně kombinovaného svodiče bleskových proudů typ 1 a 2, třípólový a svorek pro připojení stávajícího napájecího kabelu AYKY-J 3x95+70			ks	1	
5.2	Pomocný montážní, spojovací a jinde nespecifikovaný materiál			kpl	1	
5.3	Spínač jednopólový na povrch, řazení 1, IP 44, šedá			ks	7	
5.4	Zásuvka jednonásobná, na povrch s víčkem, IP 44, 230 V/16 A, šedá			ks	4	
5.5	Zásuvka 400V/16A/5p, na povrch			ks	2	
5.6	LED reflektor 50W/ 230V AC, úhel svitu min. 120°, IP65			ks	4	
5.7	Průmyslové zářivkové svítidlo 2x36W, plastové těleso svítidla, elektronický předřadník, krytí IP66, včetně zdrojů			ks	10	
5.8	Kabelová rozvodka se svorkami 5 x 4x4, na povrch, IP67			ks	15	
5.9	Sdružovací krabice pro ovládací kabely včetně svorek 15x2,5 a průchodek			ks	2	
5.10	Pomocné nerezové konstrukce			kg	5	
5.11	Drátěný kabelový žlab, hloubka/šířka do 54/100 mm, nerez, včetně nosných			m	30	
5.12	Drátěný kabelový žlab, hloubka/šířka do 54/50 mm, nerez, včetně nosných a spojovacích prvků			m	20	



5.13	Elektroinstalační trubka plastová pevná/ohebná do $\varnothing 32$ mm včetně příchytěk, spojek a spojovacího materiálu s odolností proti ÚV			m	20	
5.14	Sdělovací kabel stíněný, pro vnitřní použití, pevné uložení, s měděnými jádry do 3Px0,5 mm <sup>2</sup>			m	50	
5.15	Sílový kabel pro pevné uložení do 1kV, s měděnými jádry do 4x10 mm <sup>2</sup>			m	10	
5.16	Sílový kabel pro pevné uložení do 1 kV, s měděnými jádry do 5x2,5 mm <sup>2</sup>			m	60	
5.17	Sílový kabel pro pevné uložení do 1 kV, s měděnými jádry do 3x2,5 mm <sup>2</sup>			m	50	
5.18	Sílový kabel pro pevné uložení do 1kV, s měděnými jádry do 3x1,5 mm <sup>2</sup>			m	150	
5.19	Sílový kabel pro pevné uložení do 1 kV, s měděnými jádry do 4x1,5 mm <sup>2</sup>			m	50	
5.20	Ovládací kabel stíněný, pro vnitřní použití, pevné uložení, s měděnými jádry do 7x1 mm <sup>2</sup>			m	5	
5.21	Ovládací kabel stíněný, pro vnitřní použití, pevné uložení, s měděnými jádry do 4x1 mm <sup>2</sup>			m	95	
5.22	Propojovací jednožilový vodič, jádro měděné slané, izolace z PVC, 450/750 V, do průřezu 16 mm <sup>2</sup>			m	2	
5.23	Propojovací jednožilový vodič, jádro měděné slané, izolace z PVC, 450/750 V, do průřezu 6 mm <sup>2</sup>			m	40	
5.24	Sdělovací kabel stíněný, pro vnitřní použití, pevné uložení, s měděnými jádry do 1x2x0,64 PROFIBUS, fialový, PROFIBUS-DP, 9.6 kbit/s = max. 1200 m, 19.2 kbit/s = max. 1200 m, 93.75 kbit/s = max. 1200 m, 187.5 kbit/s = max. 1,000 m, 500 kbit/s = max. 400 m, 1.5 Mbit/s = max. 200 m, 12.0 Mbit/s = max. 100 m, FIP 1.0 Mbit/s = max. 200 m, 2.5 Mbit/s = max. 200 m			m	5	



VDJ Elektromontáže a služby					
Položka	Popis	Dodavatel	Součet Kč bez DPH		
			mj	počet mj	jedn. cena Kč
<b>6</b>	<b>Elektromontáže</b>				
6.1	elektromontáže		kpl	1	
6.2	demontáže		kpl	1	
<b>7</b>	<b>Služby</b>				
7.1	výhotovení výrobní dílenské dokumentace		kpl	1	
7.2	úprava a doplnění nastavení telemetrické stanice - VDJ		kpl	1	
7.3	úprava a doplnění nastavení telemetrické stanice - ÚV		kpl	1	
7.4	nastavení systému EZS		kpl	1	
7.5	úpravy na dispečinku provozovatele - doplnění systému EZS na PCO provozovatele		kpl	1	
7.6	funkční zkoušky, uvedení do provozu		kpl	1	
7.7	zaškolení personálu obsluhy a údržby		kpl	1	
7.8	nastavení, odladění, zkušební provoz zařízení		kpl	1	
7.9	výchozí revize elektroinstalace		kpl	1	
7.10	odvoz a likvidace odpadu		kpl	1	