

Smlouva o dílo č. 2020/1586/ODaS

uzavřená podle § 2586 a následujících zákona č. 89/2012 Sb., občanský zákoník, v platném znění
(dále jen „OZ“)

OBJEDNATEL: Statutární město Kladno
se sídlem: náměstí Starosty Pavla 44, 272 52 Kladno
zastoupené Mgr. Milan Volf, primátor
ve věcech smluvních: Mgr. Milan Volf, primátor
ve věcech technických: [REDAKCE]
IČ: 002 34 516
DIČ: CZ00234516
Bankovní spojení: [REDAKCE]
Číslo účtu: [REDAKCE]
(dále jen „objednatel“)

a

ZHOTOVITEL: AVE Kladno s.r.o.
se sídlem: Dubská 793, 272 03 Kladno-Dubí
zastoupený
ve věcech smluvních: Ing. Šárka Bukovská, Ing. Radek Kruml - jednatelé
ve věcech technických: [REDAKCE]
IČ: 250 85 221
DIČ: CZ25085221
Zapsán v obchodním rejstříku vedeném: u MS v Praze, oddíl C, vložka 48250
Bankovní spojení: [REDAKCE]
(dále jen „zhotovitel“)

(společně také jako „smluvní strany“ nebo každá samostatně jako „smluvní strana“)

smlouvu o dílo (dále jen „smlouva“):**I.****Předmět smlouvy**

- 1) Zhotovitel se touto smlouvou zavazuje provést na svůj náklad a nebezpečí pro objednatele dílo – „Obnova vodovodu ulice Wolkerova“ (dále jen „dílo“), a to podle výkazu výměr, který tvoří přílohu č.1 zadávací dokumentace veřejné zakázky „Obnova vodovodu ulice Wolkerova“ (dále jen „ZD“). Závazné podklady pro plnění díla jsou vymezeny dokumenty poskytnutými v zadávacím řízení veřejné zakázky „Obnova vodovodu ulice Wolkerova“ předcházejícím uzavření této smlouvy a touto smlouvou, vč. jejich příloh (dále jen „Závazná dokumentace“). Zhotovitel prohlašuje, že se před podpisem smlouvy se Závaznou dokumentací seznámil, a tuto považuje pro plnění díla za dostatečnou a vyhovující. Zhotovitel prohlašuje, že je plně seznámen s rozsahem a povahou díla a s jeho místními podmínkami, a jsou mu známy veškeré technické, kvalitativní a jiné podmínky nezbytné k řádnému provedení díla. Zhotovitel se zavazuje používat podklady předané mu objednatelem pouze k provedení díla dle smlouvy.
- 2) Zhotovením díla se rozumí úplné, funkční a bezvadné provedení všech stavebních a montážních prací a konstrukcí, včetně dodávek potřebných materiálů a zařízení nezbytných pro řádné dokončení díla, dále provedení všech činností souvisejících s dodávkou stavebních prací a konstrukcí, jejichž provedení je pro řádné dokončení díla nezbytné.

- 3) Zhotovitel se zavazuje, že provede dílo na svůj náklad i nebezpečí v kvalitě a sortimentním složení dle sjednaného rozsahu plnění a bude mít vlastnosti technických norem, které se na provádění díla vztahují včetně požadavků oddělení inženýrských sítí.
- 4) Objednatel je povinen umožnit zhotoviteli přístup na staveniště za účelem provedení prací uvedených v bodě 1) tohoto článku.
- 5) Objednatel se zavazuje, že dokončené dílo převezme a zaplatí za jeho provedení zhotoviteli dohodnutou cenu. Objednatel prohlašuje, že má na předmět smlouvy a případné práce zabezpečeny finanční prostředky.
- 6) Objednatel může požadovat změnu rozsahu díla či schválit změnu rozsahu díla navrženou zhotovitelem, a to při respektování povinností objednatele dle zákona č. 134/2016 Sb., o zadávání veřejných zakázek, a interních předpisů objednatele. Zhotovitel je v případě takového rozhodnutí objednatele o změně rozsahu díla povinen objednateli vyhovět a (i) snížit rozsah díla nebo (ii) bez zbytečného odkladu podat nabídku na zvýšení rozsahu díla o plnění stejného charakteru jako dílo sjednané ve smlouvě s tím, že:
 - a) při snížení rozsahu se cena díla odpovídajícím způsobem sníží,
 - b) při zvýšení rozsahu díla bude cena tohoto zvýšení v nabídce zhotovitele stanovena na základě cen uvedených v oceněném soupisu prací v nabídce zhotovitele na provedení díla. V případě, že není možné cenu zvýšení rozsahu díla stanovit tímto způsobem, bude stanovena na základě expertních cen uvedených v Oborovém třídíniku stavebních konstrukcí a prací staveb pozemních komunikací (OTSKP-SPK) platných pro dané období nebo v cenách nižších. V případě, že není možné cenu zvýšení rozsahu díla stanovit ani tímto způsobem, bude stanovena ve výši ceny obvyklé v místě a čase, zjištěné na podkladě průzkumu trhu provedeného zhotovitelem formou získání alespoň tří nezávislých nabídek jiných zhotovitelů. Doklady o provedeném průzkumu trhu a jeho výsledcích je zhotovitel povinen předat objednateli,
 - c) snížení či zvýšení rozsahu díla, vč. dopadu na cenu a dobu provedení díla, bude upraveno písemným dodatkem smlouvy.

II.

Doba plnění

- 1) Zhotovitel se zavazuje provést dílo v termínu do 31.12.2020.
- 2) Dojde-li k situaci, kdy pro nepřízeň počasí či jiných podobných vlivů „vyšší moci“ nebude možno zhotovitelem pokračovat v práci, prodlužuje se termín dokončení díla o dobu, kdy zhotovitel nemohl z těchto důvodů práci vykonávat. V případě, že by z výše uvedených důvodů došlo ke škodám, které by bylo nutno odstranit před řádným pokračováním v pracích, prodlužuje se termín dokončení díla i o dobu nezbytně nutnou k odstranění těchto škod. Tato skutečnost musí být projednána s technickými zástupci Objednatele a Zhotovitele a záznam o odsouhlasení změny termínu dokončení proveden písemnou formou.
- 3) Dojde-li k situaci, že objednatel bude požadovat změny, doplňky nebo vícepráce nad rámec původně sjednaného objemu prací, bude termín dokončení díla, v případě že to bude nutné, posunut o dobu nezbytnou pro jejich provedení.
- 4) Zjistí-li zhotovitel nevhodnou povahu podkladů či pokynů předaných mu objednatelům nebo zjistí-li jiné překážky, které brání provádění díla dohodnutým způsobem za sjednanou cenu či v dohodnutém termínu, je povinen tuto skutečnost neprodleně oznámit písemnou formou (např. zápisem do stavebního deníku) objednateli, respektive jeho technickému zástupci.
- 5) Zhotovitel má právo přerušit práce na dobu:
 - a) než objednatel dodá opravené podklady, vydá nové pokyny nebo odstraní překážky, které znemožňují provedení díla dohodnutým způsobem (čl. II/4).
 - b) kdy objednatel nedodrží platební podmínky dle čl. III.

- c) v případech opožděného dodání upřesňujících informací nutných pro pokračování díla (např. upřesnění detailů díla apod.) na straně objednatele.

Zhotovitel má právo na úhradu prokazatelných nákladů vzniklých mu z titulu přerušeni prací dle čl. II/5.

- 6) Prodlení a přerušeni prací s vyznačeným důvodem budou zaznamenány do stavebního deníku. O tuto dobu se pak prodlouží termín plnění dle čl. II/1.
- 7) V případě výskytu překážky, která nastala nezávisle na vůli zhotovitele a brání zhotoviteli v plnění této smlouvy a u níž nelze předpokládat, že by ji nebo její následky zhotovitel překonal nebo odvrátil, nebo že by v době uzavření smlouvy tuto překážku zhotovitel předvídal, má zhotovitel právo od této smlouvy odstoupit. V případě odstoupení od smlouvy z těchto důvodů nebude zhotovitel odpovídat objednateli za škodu vzniklou mu tímto odstoupením. Mezi tyto překážky patří např. živelné pohromy, úřední opatření či rozhodnutí apod. V případě výskytu překážky specifikované výše, u níž však lze předpokládat, že nebude zhotoviteli bránit trvale ve splnění smlouvy, se termín dokončení díla posune v souladu s dobou vzniku a odpadnutí této překážky. Zhotovitel nebude po tuto dobu v prodlení.

III.

Cenové ujednání

- 1) Cena díla je stanovena dohodou dle předložené a odsouhlasené cenové nabídky:

Cena díla bez DPH:	2.744.620,41 Kč
DPH ve výši 21 %:	576.370,29 Kč
Cena díla vč. DPH:	3.320.990,70 Kč

- 2) Tato cena vztahující se k předmětu díla, jeho rozsahu a způsobu provedení, tak, jak je sjednáno v době uzavření smlouvy, byla sjednána jako cena nejvýše přípustná a nepřekročitelná, která může být změněna pouze v případě změny právních předpisů ovlivňujících výši DPH u ceny sjednané touto smlouvou nebo v případě uzavření dodatku, jehož předmětem bude změna rozsahu díla. Zhotovitel tímto prohlašuje, že pokud jde o cenu za provedení díla, v ostatním na sebe přebírá ve smyslu ustanovení § 2620 zákona č. 89/2012 Sb., občanský zákoník, nebezpečí změny okolností.
- 3) Součástí sjednané ceny díla je zejména kupní cena materiálu, dále veškeré práce a dodávky, poplatky, náklady na dopravu, cestovné, vč. nákladů na zřízení, provoz, údržbu a vyklizení staveniště, nákladů souvisejících s kompletační částí díla a jiné náklady nezbytné pro řádné provedení díla; cena obsahuje i případnou odměnu za licenci i zvýšené náklady vzniklé vývojem cen vstupních nákladů, a to až do doby dokončení díla, a přiměřený zisk zhotovitele.
- 4) Objednatel nebudou na cenu za provedení díla poskytována jakákoli plnění před zahájením provádění díla.
- 5) Zhotovitel vystaví Objednateli daňový doklad do patnácti (15) dnů od řádného zhotovení díla a jeho protokolárního předání Objednateli.
- 6) Daňový doklad bude obsahovat označení číslem a názvem projektu, ke kterému se vztahuje, číslo smlouvy objednatele (příp. i číslo alokace finančních prostředků objednatele) a dále náležitosti daňového dokladu stanovené zákonem č. 235/2004 Sb., o dani z přidané hodnoty, ve znění pozdějších předpisů, a zákonem č. 563/1991 Sb., o účetnictví, ve znění pozdějších předpisů. V případě, že daňový doklad nebude obsahovat správné údaje či bude ve smyslu této smlouvy neúplný, je objednatel oprávněn daňový doklad vrátit ve lhůtě do data jeho splatnosti zhotoviteli. Zhotovitel je povinen takový daňový doklad opravit, event. vystavit nový daňový doklad - lhůta

splatnosti počíná v takovém případě běžet ode dne doručení opraveného či nově vystaveného dokladu objednateli.

- 7) Splatnost ceny dle daňového dokladu je smluvními stranami dohodnuta na 30 (třicet) dnů ode dne doručení řádného daňového dokladu zhotovitelem objednateli. Daňový doklad se považuje za řádný a včas zaplacený, bude-li poslední den této lhůty účtovaná částka ve výši odsouhlasené objednatelem odepsána z účtu ve prospěch účtu zhotovitele uvedeného v záhlaví této smlouvy.
- 8) Zhotovitel není oprávněn započíst jakékoli své pohledávky oproti nárokům objednatele. Objednatel je oprávněn na svoji pohledávku vůči zhotoviteli započíst pohledávku zhotovitele na zaplacení ceny díla, a to i v případě, že pohledávka zhotovitele ještě nebude splatná.

IV.

Podmínky provedení díla - základní vztahy zhotovitele a objednatele

- 1) Objednatel se zavazuje předat stavenišť zhotoviteli do deseti (10) pracovních dnů od účinnosti této smlouvy.
- 2) Obstarání záboru veřejných prostranství, dočasných dopravních omezení a dalších skutečností nutných k provádění prací zabezpečuje zhotovitel. Správní poplatky v souvislosti s tím vyměřené, pokud nejsou výslovně obsaženy v rozpočtu stavby nebo pokud nebude dohodnuto jinak, nese objednatel. Zhotovitel mu tyto poplatky přeúčtuje ve výši vyměřené správními orgány. Za správní poplatek je považována i případná platba za archeologické šetření.

Plnění zhotovitele dále zahrnuje tyto další následující položky a podmínky, které se vztahují ke konkrétním u dílu dle čl. I této smlouvy:

- 3) Zajištění a provedení všech opatření organizačního a stavebně technologického charakteru k řádnému provedení díla.
- 4) Zajištění a splnění podmínek vyplývajících z dokladové části stavby. Týká se zejména všech závazků a povinností, které z realizace stavby plynou zadavateli vůči dotčeným organizacím (např. Krajská správa a údržba silnic, Povodí Labe, Lesy ČR, ...).
- 5) Geodetické vytyčení stavby.
- 6) Zajištění vytyčení všech křížujících podzemních investic a zařízení v prostoru staveniště, tak jak vyplývá z projektové dokumentace a z vyjádření od dotčených subjektů stavbou. Dodržení stanovených podmínek od správců, nebo vlastníků těchto sítí a zařízení. Zhotovitel nese plnou zodpovědnost za veškeré důsledky a škody vzniklé jejich nedodržením a případné finanční vyčíslení těchto škod bude požadováno po zhotoviteli v plné výši.
- 7) Projednání a zajištění zvláštního užívání n ístních komunikací a veřejného prostranství ve správě příslušného odboru města obce územně související.
- 8) Projednání a zajištění zvláštního užívání komunikace z důvodu provádění stavebních prací v dotčené silniční komunikaci se správcem komunikací v dané lokalitě.
- 9) Zajištění dopravně inženýrského opatření k dopravním omezením vyvolaných stavbou včetně projednání s Policií ČR- dopravním inspektorátem, příslušným Odborem dopravy města územně související.
- 10) Zajištění dopravního značení k dopravním omezením, jejich údržba a přemísťování a následné odstranění.
- 11) Veškeré potřebné staveništní zařízení a jeho následná likvidace po skončení stavby včetně uvedení ploch do původního stavu.

- 12) Rozsah, náplň a projekt zařízení staveniště včetně nezbytných povolení k dočasným objektům zařízení staveniště včetně úhrady vyměřených poplatků či nájemného je věcí zhotovitele díla.
- 13) Veškeré práce, dodávky a služby související s bezpečnostními opatřeními na ochranu osob a majetku (především chodců a vozidel v místech dotčených stavbou), zejména stanoveny zákonem č. 309/2006 Sb. a doplňující vyhláškou č. 591/2006 Sb..
- 14) Úplná dodávka stavby včetně provedení všech zkoušek a revizí dle ČSN a podle požadavků obsažených v projektové dokumentaci (zadání díla) a případně v povolení (ohlášení) stavby – díla a to zejména:
- Tlaková zkouška potrubí,
 - statické zkoušky zhutnění v dotčených silničních komunikacích apod. jsou-li požadovány
 - doklady o použitém materiálu pro styk s pitnou vodou
 - geodetické zaměření stavby včetně popisu odbočení přípojek a napojení na stávající potrubní systém ve správě OIS MMK.
- 15) Zajištění provozních hmot a energií potřebných pro realizaci a vyzkoušení díla.
- 16) Zajištění bezpečnosti při provádění stavby ve smyslu bezpečnosti práce a ochrany životního prostředí.
- 17) Provedení opatření k dočasné ochraně vzrostlých stromů.
- 18) Uvedení všech povrchů dotčených stavbou do původního stavu (komunikace, chodníky, zeleň, příkopy, propustky apod.).
- 19) Provádění úklidu staveniště, průběžné odstraňování znečištění komunikací či škod na nich.
- 20) Odvoz a uložení vzniklých odpadů v souladu se zákonem č.185/2001 Sb., o odpadech, v platném znění.
- 21) Vypracování dokumentace **skutečného provedení díla dle pokynů** technického zástupce objednatele, jím pověřeného odb. zástupce Ing. Černého a příslušných ustanovení stavebního zákona, potvrzení o předání této dokumentace bude nedílnou součástí podkladů pro závěrečnou fakturaci.
- 22) Zpracování geodetického zaměření **skutečného provedení díla musí být součástí dokumentace skutečného provedení díla.**
- 23) Předání dokladů k použitým materiálům dle zákona č.22/1997 Sb. (doklady o shodě), předání dokladů prokazující splnění hygienických požadavků těchto materiálů pro trvalý styk s pitnou vodou dle vyhlášky č.409/2005 Sb.
- 24) Objednatel se zavazuje průběžně spolupracovat se zhotovitelem při řešení případných problémů prostřednictvím svého technického zástupce.
- 25) Zhotovitel je povinen na své náklady průběžně odstraňovat odpady a nečistoty vzniklé prováděním prací a zachovávat staveniště v pořádku.
- 26) Práce bude zhotovitel provádět v souladu s platnými právními i předpisy a příslušnými technickými normami.
- 27) O odevzdání a převzetí díla bude mezi oběma smluvními stranami sepsán protokol, ve kterém budou vyznačeny případné vady a nedodělky díla a termín jejich odstranění. Vady a nedodělky díla, které nemají vliv na užívání díla, nejsou překážkou pro převzetí prací.
- 28) Zhotovitel bude vést ve smyslu Stavebního zákona a předpisů souvisejících ode dne převzetí staveniště stavební deník (tiskopis SEVT) s očíslovanými listy jednak pevnými, jednak

perforovanými pro dva oddělitelné průpisy. Denní zápisy čitelně zapisuje a podepisuje stavbyvedoucí zhotovitele, případně jeho zástupce zásadně ten den, kdy byly práce provedeny, nebo kdy nastaly okolnosti, které jsou předmětem zápisu. Výjimečně tak může učinit následující den.

- 29) Objednatel je povinen sledovat obsah deníku a k zápisům připojovat do 48 hodin své stanovisko. Pokud jedna ze smluvních stran s některým zápisem ve stavebním deníku nesouhlasí je povinna do 48 hodin připojit své stanovisko. Pokud tak neučiní, má se za to, že s obsahem souhlasí.
- 30) Zhotovitel je povinen vyzvat objednatele (písemnou formou např. e-máilem) k převzetí všech konstrukcí a zařízení, které budou další činností trvale zakryty. Objednatel provede kontrolu na vyzvání zhotovitele nejpozději do 24 hodin. V případě, že tak neučiní, má se za to, že s provedenými pracemi souhlasí. V případě, že by objednatel lhůtu promeškal a chtěl dodatečně odkrytí již zakrytých konstrukcí, je zhotovitel povinen mu vyhovět. Náklady na práce s odkrytím spojené však budou k tíži objednatele.
- 31) Mimo zástupce zhotovitele může provádět potřebné zápisy do stavebního deníku technický zástupce objednatele, orgány státního stavebního dohledu a jiné příslušné orgány státní správy.
- 32) Objednatel není oprávněn zasahovat do činnosti zhotovitele. Je však oprávněn dát pracovníkům zhotovitele příkaz přerušit práce, pokud odpovědný zástupce zhotovitele není dosažitelný a je-li ohrožena bezpečnost prováděné stavby, život nebo zdraví pracovníků na stavbě.
- 33) Zástupce zhotovitele je povinen zabezpečit účast svých pracovníků na prověřování svých dodávek a prací, které provádí objednatel a učinit neprodleně opatření k odstranění zjištěných vad.
- 34) Zhotovitel je povinen vést řádnou instruktáž svých pracovníků o podmínkách bezpečnosti a ochrany zdraví při práci a požární ochrany. Odpovídá za to, že předpisy bezpečnosti práce budou jeho pracovníky dodržovány.

V.

Odpovědnost za vady a záruka za jakost

- 1) Zhotovitel odpovídá za vady, které má dílo v době jeho předání a převzetí objednatelem, a dále za vady díla zjištěné v průběhu trvání záruční doby (záruka za jakost).
- 2) Zhotovitel poskytuje objednateli záruku za jakost v délce trvání záruční doby 60 měsíců.
- 3) Záruka se nevztahuje na škody způsobené jednáním objednatele či třetích osob, nebo živelnými událostmi.
- 4) V případě výskytu záručních vad díla na stavebních pracích v záruční době má objednatel právo požadovat a zhotovitel povinnost odstranit vady zdarma. Po písemném nahlášení je povinen vady odstranit nejpozději do sedmi (7) pracovních dnů. V případě vady bránící užívání díla se zhotovitel zavazuje nastoupit na odstranění vady neodkladně po nahlášení, nejpozději do dvou (2) pracovních dnů.
- 5) Zjištěné vady je objednatel povinen bez zbytečného odkladu oznámit písemnou formou zhotoviteli. Zhotovitel pak je povinen v případě, že bude vada uznána jako záruční ji bez zbytečného odkladu odstranit.
- 6) Záruka za jakost se nevztahuje na vady na díle způsobené užíváním díla (např. u maleb a nátěrů různé otěry použitých materiálů, či jejich poškození povětrnostními vlivy apod.) pokud není z povahy vady zřejmé, že tato vada vznikla špatným či nedokonalým provedením prací.

VI. Smluvní pokuty

- 1) Smluvní strany si sjednávají smluvní pokutu ve výši 1000,- Kč za každý den prodlení s termínem dokončení díla.
- 2) Bude-li objednatel v prodlení se splněním peněžitého závazku, tj. se zaplacením faktury, má zhotovitel vůči němu nárok na smluvní pokutu ve výši 0,05% z dlužné částky za každý kalendářní den prodlení.
- 3) Pokud objednatel převezme od zhotovitele dílo, na kterém budou vyspecifikovány vady a nedodělky, je zhotovitel povinen uzavřít v přejímacím protokolu dohodu o termínech odstranění vad a nedodělků. Smluvní strany si sjednávají smluvní pokutu ve výši 1000,- Kč za každý případ a den prodlení.
- 4) Zaplacením smluvních pokut není dotčeno právo na případnou náhradu škody.
- 5) Zhotovitel odpovídá objednateli za újmu způsobenou porušením povinností vyplývajících z této smlouvy a za veškerou újmu způsobenou při naplňování účelu této smlouvy, včetně nemajetkové újmy.

VII. Odstoupení od smlouvy

- 1) Objednatel je oprávněn od smlouvy odstoupit před dokončením díla, nejsou-li zhotovitelem prokazatelně řádně plněny povinnosti vyplývající z této smlouvy. V tom případě uhradí objednatel zhotoviteli doposud provedené práce dle oceněného výkazu výměr.
- 2) Zhotovitel je oprávněn od smlouvy odstoupit před dokončením díla v případě, že objednatel zanedbává své povinnosti, neposkytuje součinnost nutnou k provádění díla a neumožňuje zhotoviteli řádně provádět práce, nebo je v prodlení s placením dle článku III. více než 30 dní. V tom případě je objednatel povinen uhradit zhotoviteli doposud provedené práce dle oceněného výkazu výměr. Dále je zhotovitel oprávněn od smlouvy odstoupit z důvodů uvedených v čl. II/7.
- 3) Odstoupení od smlouvy musí být provedeno písemnou formou. V případě, že druhá strana s odstoupením od smlouvy nesouhlasí, musí tuto skutečnost písemně oznámit straně první bez zbytečného odkladu. V případě, že se strany nedohodnou, mohou se svého práva domáhat soudní cestou.

XIII. Závěrečná ujednání

- 1) Pokud není v této smlouvě stanoveno jinak, řídí se právní vztahy touto smlouvou založené příslušnými i ustanoveními OZ a ostatními platnými i právními i předpisy.
- 2) Tato smlouva je vyhotovena ve 4 (čtyři) stejnopisech, z nichž každý má platnost originálu; 1 (jedna) vyhotovení obdrží zhotovitel, 3 (tři) vyhotovení objednatel. Znění smlouvy lze sjednat pouze písemně, formou dodatku k této smlouvě. Smluvní strany v souladu s ustanovením § 564 OZ výslovně vylučují jinou formu.
- 3) Smluvní strany shodně prohlašují, že si tuto smlouvu před jejím podepsáním přečetly, že byla uzavřena po vzájemném projednání podle jejich pravé a svobodné vůle, určitě, vážně a srozumitelně. Smluvní strany potvrzují pravost této smlouvy svým podpisem.

- 4) Smluvní strany berou na vědomí, že tato smlouva i následné dodatky k ní mohou podléhat informační povinnosti dle zákona č. 106/1999 Sb., o svobodném přístupu k informacím ve znění pozdějších předpisů a v souladu se zákonem č. 340/2015 Sb., o zvláštních podmínkách účinnosti některých smluv, uveřejňování těchto smluv a o registru smluv (zákon o registru smluv) a prohlašují, že žádné ustanovení této smlouvy nepovažují za obchodní tajemství ani za důvěrný údaj a smlouva může být zveřejněna v plném znění včetně jejích příloh a dodatků.
- 5) Nedílnou přílohou této smlouvy je příloha č. 1 – oceněný výkaz výměr, a příloha č.2 koordinační situace stavby.
- 6) Tato smlouva nabývá v souladu s ustanovením § 6 odst. 1 zák. č. 340/2015 Sb., o zvláštních podmínkách účinnosti některých smluv, uveřejňování těchto smluv a o registru smluv (zákon o registru smluv), účinnosti dnem jejího uveřejnění v registru smluv.
- 7) Zhotovitel prohlašuje, že bere na vědomí tu skutečnost, že objednatel je ve smyslu *Nářízení Evropského parlamentu a Rady (EU) 2016/679 ze dne 27. dubna 2016 o ochraně fyzických osob v souvislosti se zpracováním osobních údajů a o volném pohybu těchto údajů a o zrušení směrnice 95/46/ES (obecné nařízení o ochraně osobních údajů)* a zákona č. 110/2019 Sb. o zpracování osobních údajů, správcem osobních údajů subjektů údajů a že zpracovává a shromažďuje osobní údaje zhotovitele za účelem realizace této smlouvy. Objednatel se zavazuje zpracovávat osobní údaje zhotovitele pouze k účelu danému touto smlouvou, bez využití jiného zpracovatele údajů. Zhotovitel prohlašuje, že si je vědom všech svých zákonných práv v souvislosti s poskytnutím svých osobních údajů k účelu danému touto smlouvou. Podrobné informace o ochraně osobních údajů jsou uvedeny na oficiálních webových stránkách www.mestokladno.cz v sekci Ochrana osobních údajů/GDPR.

V Kladně dne: 13. 11. 2020

V Kladně dne:

16. 11. 2020

[Redacted signature area]

objednatel
Mgr. Milan Volf
primátor
Statutární město Kladno

[Redacted signature area]

zhotovitel
Ing. Šárka Bukovská, Ing. Radek Kruml
jednatelé společnosti
AVE Kladno s.r.o.

Příloha č.1 : oceněný výkaz výměr zhotovitele
příloha č.2 koordinační situace stavby

REKAPITULACE STAVBY

Kód: 2020/038
Stavba: **Obnova vodovodu v ul. Wolkerova - Kročehlavy**

KSO:
Místo: Ul. Wolkerova

Zadavatel:
Statutární město Kladno

Uchazeč:
AVE Kladno s.r.o., Dubská 793, 27203 Kladno - Dubí

Projektant:
Project ISA

Zpracovatel:

Poznámka:

CC-CZ:
Datum: 30. 7. 2020

IČ:
DIČ: 00234516

IČ:
DIČ: 25085221
CZ25085221

IČ:
DIČ: 28465881

IČ:
DIČ:

Cena bez DPH				2 744 620,41
DPH základní	Sazba daně	Základ daně		Výše daně
snížená	21,00%	2 744 620,41		576 370,29
	15,00%	0,00		0,00
Cena s DPH	v	CZK		3 320 990,70

Projektant

Zpracovatel

Datum a podpis:

Razítko

Datum a podpis:

Razítko

Objednavatel

Uchazeč



Datum a podpis:

Razítko

Datum a podpis:

Razítko

9.10.2020



EKAPITULACE OBJEKTŮ STAVBY A SOUPISŮ PRACÍ

d: 2020/038
stavba: **Obnova vodovodu v ul. Wolkerova - Kročehlavy**
sto: **Ul. Wolkerova**
dávatel: Statutární město Kladno
nazeč: AVE Kladno s.r.o., Dubská 793, 27203 Kladno - Dubí

Datum: 30. 7. 2020
Projektant: Project ISA
Zpracovatel:

Kód	Popis	Cena bez DPH [CZK]	Cena s DPH [CZK]
Náklady z rozpočtů		2 744 620,41	3 320 990,70
01	Oprava havarijního stavu vodovodu	2 534 546,03	3 066 800,70
OST	Ostatní a vedlejší náklady	210 074,38	254 190,00

KRYCÍ LIST SOUPISU PRACÍ

Stavba: Obnova vodovodu v ul. Wolkerova - Kročehlavy
Objekt: 01 - Oprava havarijního stavu vodovodu

KSO:
Místo: Ul. Wolkerova

CC-CZ:
Datum: 30. 7. 2020

Zadavatel:
Statutární město Kladno

IČ:
DIČ: 00234516

Uchazeč:
AVE Kladno s.r.o., Dubská 793, 27203 Kladno - Dubí

IČ:
DIČ: 25085221
CZ25085221

Projektant:
Project ISA

IČ:
DIČ: 28465881

Zpracovatel:

IČ:
DIČ:

Poznámka:

Cena bez DPH

2 534 546,03

DPH základní
snižená

Základ daně
2 534 546,03
0,00

Sazba daně
21,00%
15,00%

Výše daně
532 254,67
0,00

Cena s DPH

v CZK

3 066 800,70

Projektant

Zpracovatel

Datum a podpis:

Razítko

Datum a podpis:

Razítko

Objednavatel

Uchazeč



Datum a podpis:

Razítko

Datum a podpis:

Razítko

9. 10. 2020

EKAPITULACE ČLENĚNÍ SOUPISU PRACÍ

stavba: Obnova vodovodu v ul. Wolkerova - Kročehlavy

objekt: **01 - Oprava havarijního stavu vodovodu**

místo: Ul. Wolkerova

Datum: 30. 7. 2020

investor: Statutární město Kladno

Projektant: Project ISA

investor: AVE Kladno s.r.o., Dubská 793, 27203 Kladno - Dubí

Zpracovatel:

dílů - Popis Cena celkem [CZK]

dílů - Popis	Cena celkem [CZK]
klady ze soupisu prací	2 534 546,03
HSV - Práce a dodávky HSV	2 534 546,03
1 - Zemní práce	1 175 680,96
1-1 - Zemní práce - odstranění povrchů	47 556,93
38 - Různé kompletní konstrukce	134 963,58
4 - Vodorovné konstrukce	40 502,60
5 - Komunikace pozemní	157 905,14
8 - Trubní vedení	850 595,56
9 - Ostatní konstrukce a práce, bourání	63 406,99
997 - Přesun sutě	52 264,15
998 - Přesun hmot	11 670,12



PIS PRACÍ

a: Obnova vodovodu v ul. Wolkerova - Kročehlavy

t: **01 - Oprava havarijního stavu vodovodu**

U: Ul. Wolkerova
 atel: Statutární město Kladno
 zeč: AVE Kladno s.r.o., Dubská 793, 27203 Kladno - Dubí

Datum: 30. 7. 2020
 Projektant: Project ISA
 Zpracovatel:

řp	Kód	Popis	MJ	Množství	J.cena [CZK]	Cena celkem [CZK]	Cenová soustava
ady soupisu celkem						2 534 546,03	
HSV						2 534 546,03	
1		Zemní práce				1 175 680,96	
<	115001101	Převedení vody potrubím DN do 100 "Čerpání případných srážkových vod z výkopu" 50	m	50,000	236,86	11 843,00	CS ÚRS 2019 01
<	115101201	Čerpání vody na dopravní výšku do 10 m průměrný přítok do 500 l/min "Předpokládaná doba čerpání případných srážkových vod z výkopu" 24	hod	24,000	65,45	1 570,80	CS ÚRS 2019 01
<	119001401	Dočasné zajištění potrubí ocelového nebo litinového DN do 200 mm "Předpokládané křížení s vodovodem SVAS neznámé dimenze, počet křížení * šířka výkopu" 1 * 1,0	m	1,000	249,81	249,81	CS ÚRS 2019 01
<	119001403	Dočasné zajištění potrubí ocelového nebo litinového DN do 700 mm "Předpokládané křížení s vodovodem DN 800, počet křížení * šířka výkopu" 1 * 1,0	m	1,000	555,54	555,54	CS ÚRS 2019 01
<	119001422	Dočasné zajištění kabelů a kabelových tratí z 6 volně ložených kabelů "Předpokládané křížení s kabely NN" 1*1,0 + "kabely sdělovacího vedení" 10*1,0	m	11,000	276,91	3 046,01	CS ÚRS 2019 01
<	130001101	Příplatek za zřízení výkopávky v blízkosti podzemního vedení "celková délka křížení * 1,0 m délky výkopu * průměrná hloubka výkopu" (1+1+11) * 1 * 1,80 "zřízení v blízkosti šachty CETIN" 4 * 1,0 * 1,8 "zřízení v blízkosti UV u železnice" 3 * 1,0 * 1,8 Součet	m3	36,000	420,18	15 126,48	CS ÚRS 2019 01
<	132201202	Hloubení rýh š do 2000 mm v hornině tř. 3 objemu do 1000 m3 Plocha výkopu * (průměrná hloubka výkopu - průměrná skladba povrchu) * 1,1 (10% nadvýlom) * % dle geologie "část výkopu u AŠ1 v novém povrchu" 1,4 * (2,7-0,53) * 1,1 "mezi AŠ1 a AŠ2, už odstraněné stmelené vrstvy" 8,3 * (3,2-0,3) * 1,1 "výkop v chodníku u AŠ2" (1,8 + 9,6) * (1,8-0,23) * 1,1 "výkop mezi AŠ2 a AŠ3, už odstraněné stmelené vrstvy" 72,1 * (1,8-0,3) * 1,1 "nezpevněný povrch u AŠ3" 16,5 * (1,8-0,2) * 1,1 "nezpevněný povrch u AŠ4 a AŠ5" (1,7+1,7+19,8+0,8) * (1,8-0,2) * 1,1 "výkop pod betonovými panely u AŠ5" 8,8 * (1,8-0,45) * 1,1 "nezpevněný povrch mezi AŠ5 a AŠ6" (83,5+26,6) * (1,8-0,2) * 1,1 "zámková dlažba mezi AŠ5 a AŠ6" 4,7 * (1,8-0,4) * 1,1 "nezpevněný povrch u AŠ6" 3,2 * (1,8-0,2) * 1,1 Součet RYHA*0,3	m3	136,843	252,31	34 526,86	CS ÚRS 2019 01
<	132201209	Příplatek za lepkovost k hloubení rýh š do 2000 mm v hornině tř. 3 Příplatek za lepkovost 50% RYHA * 0,3 * 0,5	m3	68,422	26,94	1 843,29	CS ÚRS 2019 01
<	132301202	Hloubení rýh š do 2000 mm v hornině tř. 4 objemu do 1000 m3 RYHA*0,5	m3	228,072	565,88	129 061,38	CS ÚRS 2019 01
<	132301209	Příplatek za lepkovost k hloubení rýh š do 2000 mm v hornině tř. 4 Příplatek za lepkovost 50% RYHA * 0,50 * 0,50	m3	114,036	64,77	7 386,11	CS ÚRS 2019 01
<	132401201	Hloubení rýh š do 2000 mm v hornině tř. 5 RYHA*0,20	m3	91,229	1 392,69	127 053,72	CS ÚRS 2019 01
<	151811131	Osazení pažicích boxů hl výkopu do 4 m š do 1,2 m Délka hrany výkopu * průměrná hloubka "mezi AŠ1 a AŠ2" 24,0 * 3,2 "mezi AŠ2 a AŠ3" 204,0 * 1,8 "mezi AŠ4 a AŠ5" 45,0 * 1,8 "mezi AŠ5 a AŠ6" 246,0 * 1,8 "za AŠ6" 8,0 * 1,8 Součet	m2	982,200	125,25	123 020,55	CS ÚRS 2019 01
<	151811231	Odstranění pažicích boxů hl výkopu do 4 m š do 1,2 m PAZ BOX	m2	982,200	81,43	79 980,55	CS ÚRS 2019 01
<	161101101	Svislé přemístění výkopku z horniny tř. 1 až 4 hl výkopu do 2,5 m Objem výkopku * % dle metodiky ÚRS RYHA * 0,8 * 0,50	m3	182,458	83,56	15 246,19	CS ÚRS 2019 01
<	161101152	Svislé přemístění výkopku z horniny tř. 5 až 7 hl výkopu do 4 m	m3	45,614	192,58	8 784,34	CS ÚRS 2019 01

Typ	Kód	Popis	MJ	Množství	J.cena [CZK]	Cena celkem [CZK]	Cenová soustava
WV		Objem výkopku * % dle metodiky ÚRS					
WV		RYHA * 0,2 * 0,50		45,614			
K	162301101	Vodorovné přemístění do 500 m výkopku/sypaniny z horniny tl. 1 až 4	m3	458,144	66,77	30 000,59	CS ÚRS 2019 01
WV		"Všakrostavěná přírůstka přesun zesypaného a obsypaného materiálu ZASYP + OBSYP + LOZE		456,144			
K	162701105	Vodorovné přemístění do 1000 m výkopku/sypaniny z horniny tl. 1 až 4	m3	364,915	237,59	86 700,15	CS ÚRS 2019 01
WV		"odvoz výkopku na skládku" RYHA*0,8		364,915			
K	162701155	Vodorovné přemístění do 1000 m výkopku/sypaniny z horniny tl. 5 až 7	m3	91,229	303,65	27 701,69	CS ÚRS 2019 01
WV		"odvoz výkopku na skládku" RYHA * 0,2		91,229			
K	171201201	Uložení sypaniny na skládky	m3	456,144	16,48	7 517,25	CS ÚRS 2019 01
WV		Odvoz výkopku na skládku					
WV		RYHA		456,144			
K	171201211	Poplatek za uložení stavebního odpadu - zeminy a kameniva na skládce	t	912,288	205,00	187 019,04	CS ÚRS 2019 01
WV		Odvoz výkopku na skládku * 2,0 l/m3 (RYHA)*2,0		912,288			
K	174101101	Zásyp jam, šachet rýh nebo kolem objektů sypaninou se zhutněním	m3	297,031	112,44	33 398,17	CS ÚRS 2019 01
WV		Zpětný zásyp rýh a jam (výkop rýh - (podsypaný + obsypaný))		297,031			
WV		RYHA:(LOZE+OBSYP)		297,031			
WV	ZASYP	Součet		297,031			
M	58331200	šterkopisek netříděný zäsypový	t	594,062	189,55	112 604,45	CS ÚRS 2019 01
WV		Zäsypový materiál 2,0 l/m3					
WV		ZASYP * 2,0		594,062			
K	175111101	Obsypání potrubí ručně sypaninou bez prohození sítím, uloženo do 3 m	m3	130,700	441,34	57 683,14	CS ÚRS 2019 01
WV		Obsyp potrubí 300 mm nad zaklenek - plocha výkopu ze situace * 1,1 (10% nadvýškom)					
V		"část výkopu u AŠ1 v novém povrchu" 1,4 * (0,16+0,3) * 1,1		0,708			
V		"mezi AŠ1 a AŠ2, už odstraněné stmelené vrstvy" 8,3 * (0,16+0,3) * 1,1		4,200			
V		"výkop v chodníku u AŠ2" (1,8 + 9,6) * (0,16+0,3) * 1,1		5,768			
V		"výkop mezi AŠ2 a AŠ3, už odstraněné stmelené vrstvy" 72,1 * (0,16+0,3) * 1,1		36,483			
V		"nezpevněný povrch u AŠ3" 16,5 * (0,16+0,3) * 1,1		8,349			
V		"nezpevněný povrch u AŠ4 a AŠ5" (1,7+1,7+19,8+0,6) * (0,16+0,3) * 1,1		12,043			
V		"výkop pod betonovými panely u AŠ5" 6,8 * (0,16+0,3) * 1,1		3,441			
V		"nezpevněný povrch mezi AŠ5 a AŠ6" (83,5+26,6) * (0,16+0,3) * 1,1		55,711			
V		"zámková dlažba mezi AŠ5 a AŠ6" 4,7 * (0,16+0,3) * 1,1		2,378			
V		"nezpevněný povrch u AŠ6" 3,2 * (0,16+0,3) * 1,1		1,619			
WV	OBSYP	Součet		130,700			
M	58337310	šterkopisek frakce 0/4	t	261,400	262,18	73 761,85	CS ÚRS 2019 01
WV		Obsyp * 2,0 l/m3					
WV		OBSYP * 2,0		261,400			
1-1		Zemní práce - odstranění povrchů				47 556,93	
K	113106187	Rozebrání dlažeb vozovek ze zámkové dlažby s ložem z kameniva strojně pi do 50 m2	m2	8,250	32,62	269,12	CS ÚRS 2019 01
WV		Poznámka k provádění: Stávající dlažba bude odštěněna a odpovídá použít. Plocha odstranění dlažby +10% nadvýškom					
WV	ZAMK_DL	"zámková dlažba mezi AŠ5 a AŠ6" 7,5 * 1,1		8,250			
WV		Součet		8,250			
K	979054451	Očištění vybouraných zámkových dlaždic s původním spárováním z kameniva těženého	m2	8,250	56,90	469,43	CS ÚRS 2019 01
WV		ZAMK_DL		8,250			
K	113107322	Odstranění podkladu z kameniva drceného tl 200 mm strojně pi do 50 m2	m2	186,648	55,01	10 377,53	CS ÚRS 2019 01
WV		Plocha odstranění šterkových nezpevněných ploch o mocnosti 200 mm +10% nadvýškom					
WV		"nezpevněný povrch u AŠ3" 16,5 * 1,1		18,160			
WV		"nezpevněný povrch u AŠ4 a AŠ5" (1,7+1,7+19,8+0,6) * 1,1		26,180			
WV		"nezpevněný povrch mezi AŠ5 a AŠ6" (83,5+26,6) * 1,1		121,710			
WV		"nezpevněný povrch u AŠ6" 3,2 * 1,1		3,520			
WV		"výkop v chodníku u AŠ2" (1,8 + 9,6) * (1,8+0,23) * 1,1		19,888			
WV		Součet		183,648			
K	113107022	Odstranění podkladu z kameniva drceného tl 200 mm při překopech ručně	m2	19,688	435,30	8 570,19	CS ÚRS 2019 01
WV		Plocha odstranění podkladních vrstev chodníků o mocnosti ca 120 mm +10% nadvýškom					
WV		"výkop v chodníku u AŠ2" (1,8 + 9,6) * (1,8+0,23) * 1,1		19,688			
K	113107323	Odstranění podkladu z kameniva drceného tl 300 mm strojně pi do 50 m2	m2	166,120	80,85	13 430,80	CS ÚRS 2019 01
WV		Plocha odstranění podkladních vrstev komunikace, zámkové dlažby a betonových panelů o mocnosti 300 mm +10% nadvýškom					
WV		"část výkopu u AŠ1 v novém povrchu" 1,4 * (2,7+0,53) * 1,1		3,342			
WV		"mezi AŠ1 a AŠ2, už odstraněné stmelené vrstvy" 8,3 * (0,16+0,3) * 1,1		26,477			
WV		"výkop mezi AŠ2 a AŠ3, už odstraněné stmelené vrstvy" 72,1 * (1,8+0,3) * 1,1		118,965			
WV		"výkop pod betonovými panely u AŠ5" 6,8 * (1,8+0,45) * 1,1		10,068			
WV		"zámková dlažba mezi AŠ5 a AŠ6" 4,7 * (1,8+0,4) * 1,1		7,238			
WV		Součet		186,120			
K	3107045	Odstranění podkladu živých tl 250 mm při překopech ručně	m2	4,180	786,53	3 287,70	CS ÚRS 2019 01

yp	Kód	Popis	MJ	Množství	J.cena [CZK]	Cena celkem [CZK]	Cenová soustava
W		Plocha odstranění stmeljených vrstev komunikace KSJS o mocnosti 210 mm +10% nadvýškom		4,180			
W	ASF_KSUS	"část výkopu u AŠ1 v novém povrchu" 3,8 * 1,1					
K	113107343	Odstranění podkladu živičného třf 150 mm strojně pl do 50 m2	m2	39,050	104,02	4 061,98	CS ÚRS 2019 01
W		Plocha odstranění stmeljených vrstev povrchů chodníku o mocnosti 110 mm +10% nadvýškom		39,050			
W	ASF_CHOD	"výkop v chodníku u AŠ2" 35,5 * 1,1		39,050			
		Součet		39,050			
K	113106092	Rozebrání vozovek ze silničních dílců při překopecch se špárami zalitými cementovou maltou strojně pl do 15 m2	m2	12,100	263,34	3 186,41	CS ÚRS 2019 01
		<i>Poznámka k položce:</i> Stávající panely budou očistěna a opětovně použity					
V	PANEL	"Plocha rozebrání betonových panelů nad výkopem +10% nadvýškom" 11,0 * 1,1		12,100			
K	979094441-X1	Očištění vybouraných silničních dílců s původním špárováním z cementové malty	m2	12,100	181,73	2 198,93	
V		PANEL		12,100			
K	919735115	Řezání stávajícího živičného krytu hl do 250 mm	m	8,470	201,28	1 704,84	CS ÚRS 2019 01
V		Řezání stávajícího krytu asfaltové komunikace + 10% píesahy					
V		"část výkopu u AŠ1 v novém povrchu" 7,7 * 1,1		8,470			
V	REZ_ASF	Součet		8,470			
	38	Různé kompletní konstrukce				134 963,58	
K	2020-038-K001	Obnova armaturní šachty AŠ1, viz projektová dokumentace <i>Poznámka k položce:</i> Očištění sedimentu, oprava případných prasklin a trhlin, utěsnění průstupů zdi	kpl	1,000	13 046,13	13 046,13	
K	2020-038-K002	Obnova armaturní šachty AŠ2, viz projektová dokumentace <i>Poznámka k položce:</i> Očištění sedimentu, oprava případných prasklin a trhlin, utěsnění průstupů zdi	kpl	1,000	9 275,39	9 275,39	
K	2020-038-K003	Obnova armaturní šachty AŠ3, viz projektová dokumentace <i>Poznámka k položce:</i> Očištění sedimentu, výměna poklopu včetně rámu, oprava případných prasklin a trhlin, utěsnění průstupů zdi	kpl	1,000	24 625,48	24 625,48	
K	2020-038-K004	Obnova armaturní šachty AŠ4, viz projektová dokumentace <i>Poznámka k položce:</i> Očištění sedimentu, výměna poklopu včetně rámu, utěsnění průstupů zdi	kpl	1,000	21 886,73	21 886,73	
K	2020-038-K005	Obnova armaturní šachty AŠ5, viz projektová dokumentace <i>Poznámka k položce:</i> Výčistění šachty, vypravení spát ochranou maltou, utěsnění průstupů při osazení stupadly	kpl	1,000	19 733,08	19 733,08	
K	2020-038-K006	Obnova armaturní šachty AŠ6, viz projektová dokumentace <i>Poznámka k položce:</i> Bourání cihlové zdi, výměna stropní desky včetně poklopu, oprava prasklin a trhlin pomocí šesti cementové malty, utěsnění průstupů zdi osazení stupadly.	kpl	1,000	46 396,77	46 396,77	
	4	Vodorovné konstrukce				40 502,60	
K	451572111	Lože pod potrubí otevřený výkop z kameniva drobného těženého Lože pod potrubí mocnosti 100 mm, plocha výkopu ze situace * 1,1 (10% nadvýškom) "část výkopu u AŠ1 v novém povrchu" 1,4 * 0,1 * 1,1 "mezi AŠ1 a AŠ2, už odstraněné stmelené vrstvy" 8,3 * 0,1 * 1,1 "výkop v chodníku u AŠ2" (1,8 + 0,6) * 0,1 * 1,1 "výkop mezi AŠ2 a AŠ3, už odstraněné stmelené vrstvy" 72,1 * 0,1 * 1,1 "nezpevněný povrch u AŠ3" 16,5 * 0,1 * 1,1 "nezpevněný povrch u AŠ4 a AŠ5" (1,7+1,7+19,8+0,6) * 0,1 * 1,1 "výkop pod betonovými panely u AŠ5" 6,8 * 0,1 * 1,1 "nezpevněný povrch mezi AŠ5 a AŠ6" (83,5+26,6) * 0,1 * 1,1 "zámková dlažba mezi AŠ5 a AŠ6" 4,7 * 0,1 * 1,1 "nezpevněný povrch u AŠ6" 3,2 * 0,1 * 1,1	m3	28,413	1 024,74	29 115,94	
	LOZE	Součet					
K	452313141	Podkladní bloky z betonu prostého třf. C 16/20 otevřený výkop Podkladní bloky pod armatury (T-kusy, patní kolena, šoupata...), bloky 0,3*0,3*0,15m ("tvarovky" 20 + "šoupata na řadu" 12 + "domovní šoupátka" 3)*0,3*0,3*0,15 Kotevní bloky vně šachet, bloky 0,8*0,8*0,3m ("AŠ1" 1 + "AŠ2" 1 + "AŠ3" 1 + "AŠ4" 1 + "AŠ5" 2 + "AŠ6" 2) * 0,8*0,8*0,3	m3	2,009	2 591,40	5 206,12	CS ÚRS 2019 01
		Součet					
K	52353101	Bednění podkladních bloků otevřený výkop Podkladní bloky pod armatury (T-kusy, patní kolena, šoupata...), 4 * stěna bloku 0,3 * 0,15 ("tvarovky" 16 + "šoupata na řadu" 2+4 + "domovní šoupátka" 12)*0,3*0,15*4 Kotevní bloky vně šachet, bloky 0,8*0,8*0,3m ("AŠ1" 1 + "AŠ2" 1 + "AŠ3" 1 + "AŠ4" 1 + "AŠ5" 2 + "AŠ6" 2) * (2*0,8*0,3 + 0,8*0,8)	m2	15,080	409,85	6 180,54	CS ÚRS 2019 01
		Součet					

Kód	Popis	MJ	Množství	J.cena [CZK]	Cena celkem [CZK]	Cenová soustava
	Komunikace pozemní				157 905,14	
1762111	Podklad z vibrovaného štěrku VŠ tl 200 mm Plocha obnoveného zpěvněného štěrkového povrchu STERK_200	m2	188,648	231,42	43 658,92	CS ÚRS 2019 01
1312411	Profil podkladu asfaltem v množství 5 kg/m2 STERK_200	m2	188,648	59,80	11 281,15	CS ÚRS 2019 01
1841111	Podklad ze štěrkoroté ŠD tl 120 mm Plocha obnovení podkladních vrstev chodníků STERK_CHOD	m2	19,688	113,16	2 227,89	CS ÚRS 2019 01
1871116	Podklad ze štěrkoroté ŠD tl. 300 mm Plocha obnovovaných podkladních vrstev komunikace, zámkové dlažby a betonových panelů STERK_300	m2	166,120	261,46	43 433,74	CS ÚRS 2019 01
1165111	Asfaltový beton vrstva podkladní ACP 16 (obalované kamenivo OKS) tl 80 mm š do 3 m Obnova stmelěných vrstev povrchů chodníku ASF_CHOD	m2	39,050	715,58	27 943,40	CS ÚRS 2019 01
1123111	Asfaltový beton vrstva ohrusná ACO 8 (ABJ) tl 30 mm š do 3 m z nemodifikovaného asfaltu Obnova stmelěných vrstev povrchů chodníku ASF_CHOD	m2	39,050	274,66	10 725,47	CS ÚRS 2019 01
1111112	Postřik živinový infiltrační s posypem z asfaltu množství 1 kg/m2 ASF_CHOD+2*ASF_KSUS	m2	47,410	23,88	1 132,15	CS ÚRS 2019 01
1211109	Postřik živinový spojovací z asfaltu v množství 0,50 kg/m2 ASF_CHOD+ASF_KSUS	m2	43,230	13,37	577,99	CS ÚRS 2019 01
1134111	Asfaltový beton vrstva ohrusná ACO 11 (ABS) tř. I tl 40 mm š do 3 m z nemodifikovaného asfaltu Plocha obnovení stmelěných vrstev komunikace KSUS ASF_KSUS	m2	4,180	352,58	1 473,78	CS ÚRS 2019 01
1166131	Asfaltový beton vrstva ložní ACL 22 (ABVH) tl 70 mm š do 3 m z modifikovaného asfaltu ASF_KSUS	m2	4,180	640,41	2 676,91	CS ÚRS 2019 01
1175113	Asfaltový beton vrstva podkladní ACP 16 (obalované kamenivo OKS) tl 120 mm š do 3 m ASF_KSUS	m2	4,180	1 093,09	4 569,12	CS ÚRS 2019 01
1121108	Osazení silničních dlců z ŽB do lože z kameniva těžného tl 40 mm plochy do 15 m2 <i>Poznámka k položce:</i> <i>Budou použity stávající panely</i> Plocha obnovení betonových panelů nad výkopem PANEL	m2	12,100	287,99	3 484,68	CS ÚRS 2019 01
1121210	Kladení zámkové dlažby pozemních komunikací tl 80 mm skupiny A pl do 50 m2 <i>Poznámka k položce:</i> <i>Bude použita stávající dlažba</i> Plocha obnovení povrchů komunikace ze zámkové dlažby ZAMK_DL	m2	8,250	314,95	2 598,34	CS ÚRS 2019 01
1112222	Řezání spár pro vytvoření komůrky š 15 mm hl 25 mm pro těsnící závluku v živiněm krytu Celková délka řezání pro napojení asfaltu v komunikacích REZ_ASF	m	8,470	107,47	910,27	CS ÚRS 2019 01
1121121	Těsnění spár závlukou za studena pro komůrky š 15 mm hl 25 mm s těsnícím profilem REZ_ASF	m	8,470	143,25	1 213,33	CS ÚRS 2019 01
	Trubní vedení				850 595,56	
161211	Montáž potrubí z PE100 SDR 11 otevřený výkop svařovaných elektrotvarovkou D 32 x 3,0 mm "předpokládané dopojení vodovodních přípojek ve výkopu" 3*1,0	m	3,000	62,23	186,69	CS ÚRS 2019 01
113595	potrubí dvouvrstvé PE100 s 10% signalizační vrstvou SDR 11 32x3,0 dl 12m "celková délka potrubí, vč. 5% přeřez" 3 * 1,05	m	3,150	31,38	98,85	CS ÚRS 2019 01
321211-X1	Montáž potrubí z PE100 SDR 11 otevřený výkop svařovaných elektrotvarovkou D 160 x 14,6 mm, vč. dodávky elektrospojek pro podélné spoje "Celková délka potrubí řadů dimenze D160" 292,3	m	292,300	171,38	50 094,37	
113604	potrubí dvouvrstvé PE100 s 10% signalizační vrstvou SDR 11 160x14,6 dl 12m "celková délka potrubí, vč. 5% přeřez" 292,3 * 1,05	m	306,915	608,00	186 604,32	CS ÚRS 2019 01
1131114	Sanace vodovodního potrubí relining PE 100 SDR11 potrubím DN 160 Protážení potrubí D160 stávajícím OC potrubím DN200 pod železnici	m	26,500	879,01	23 293,77	CS ÚRS 2019 01
1131114-X1	Příprava stávající OC chráničky pro protážení nového potrubí, vyjmutí stávajícího vodovodního potrubí z chráničky, odtěžení sedimentu, odstranění nečistot z potrubí chráničky, vizuální prohlídka, odřezování inkrustace	m	26,500	684,72	18 145,08	
1911101	Kluzná objímka výšky 25 mm vnějšího průměru potrubí do 183 mm	kus	26,000	164,68	4 281,68	CS ÚRS 2019 01
212312	Montáž přírubového vodoměru DN 50 v šachtě "osazení předávacího vodoměru v AŠ1" 1	kus	1,000	1 339,94	1 339,94	CS ÚRS 2019 01
121715	vodoměr šroubový přírubový na studenou vodu PN 16 DN 50	kus	1,000	7 860,84	7 860,84	CS ÚRS 2019 01
242122	Montáž litinových tvarovek jednoosých přírubových otevřený výkop DN 80	kus	18,000	614,02	11 052,36	CS ÚRS 2019 01

Kód	Popis	MJ	Množství	J.cena [CZK]	Cena celkem [CZK]	Cenová soustava
7WVL 0000000000 11A	"dle kladečského schématu, výkresů šachet a kusovníku v technické zprávě" 4+1+4+2+1+2+2+2		18,000			
7WVL 799408000 116	KOLENO PATNÍ PŘÍRUBOVÉ DLOUHÉ 80 "dle kladečského schématu, výkresů šachet a kusovníku v technické zprávě" 4	kus	4,000	2 372,11	9 488,44	CS ÚRS 2019 01
7WVL 799408000 116	Multioleranční spojka s přírubou jištěná proti posunu DN 80 "dle kladečského schématu, výkresů šachet a kusovníku v technické zprávě" 1	kus	1,000	4 137,66	4 137,66	
7WVL 0000000000 11A	TVAROVKA REDUKČNÍ FFR 90-50 "dle kladečského schématu, výkresů šachet a kusovníku v technické zprávě" 4	kus	4,000	1 375,94	5 503,76	
7WVL 0000000000 11A	TVAROVKA FF KUS 50/400 "dle kladečského schématu, výkresů šachet a kusovníku v technické zprávě" 2	kus	2,000	1 942,00	3 884,00	
7WVL 0000000000 11A	TVAROVKA FF KUS 80/600 "dle kladečského schématu, výkresů šachet a kusovníku v technické zprávě" 1	kus	1,000	2 841,41	2 841,41	
7WVL 0000000000 11A	TVAROVKA FF KUS 80/1000 "dle kladečského schématu, výkresů šachet a kusovníku v technické zprávě" 2	kus	2,000	3 986,32	7 972,64	
7WVL 0100000000 11A	PŘÍRUBA VNITŘNÍ ZÁVIT 80-1" "dle kladečského schématu, výkresů šachet a kusovníku v technické zprávě" 2	kus	2,000	873,18	1 746,36	
7WVL 9014000000 11A	VENTIL ODVZDUŠŇOVACÍ PN 1-16 50 FN 1-16 "dle kladečského schématu, výkresů šachet a kusovníku v technické zprávě" 2	kus	2,000	8 415,08	16 830,16	
157312122	Montáž litinových tvarovek jednoosých přírubových otevřený výkop DN 150 "dle kladečského schématu, výkresů šachet a kusovníku v technické zprávě" 2+1+1+1+10+8+1+1+2+2	kus	29,000	827,56	23 999,24	CS ÚRS 2019 01
7WVL 0000100000 11A	TVAROVKA REDUKČNÍ FFR 150-80 "dle kladečského schématu, výkresů šachet a kusovníku v technické zprávě" 2	kus	2,000	1 900,01	3 800,02	
7WVL 0043100000 11A	TVAROVKA OBLOUK 30° 150 "dle kladečského schématu, výkresů šachet a kusovníku v technické zprávě" 1	kus	1,000	8 117,83	8 117,83	
7WVL 0000100000 11A	TVAROVKA OBLOUK 90° 150 "dle kladečského schématu, výkresů šachet a kusovníku v technické zprávě" 1	kus	1,000	3 649,51	3 649,51	
7WVL 0000100000 11A	TVAROVKA FF KUS 150/1000 "dle kladečského schématu, výkresů šachet a kusovníku v technické zprávě" 1	kus	1,000	7 664,71	7 664,71	
7WVL 0000100000 11A	TVAROVKA FF KUS 150/400 "dle kladečského schématu, výkresů šachet a kusovníku v technické zprávě" 10	kus	10,000	3 287,34	32 873,40	
7WVL 0000100000 11A	TVAROVKA FF KUS 150/600 "dle kladečského schématu, výkresů šachet a kusovníku v technické zprávě" 8	kus	8,000	5 333,35	42 666,80	
7WVL 0000100000 11A	TVAROVKA FF KUS 150/800 "dle kladečského schématu, výkresů šachet a kusovníku v technické zprávě" 1	kus	1,000	6 443,05	6 443,05	
7WVL 0049100000 11A	KOLENO PATNÍ PŘÍRUBOVÉ 150 "dle kladečského schématu, výkresů šachet a kusovníku v technické zprávě" 1	kus	1,000	4 899,27	4 899,27	
7WVL 0021000000 1A	PŘÍRUBA REDUKOVANÁ XR-B 150/80 "dle kladečského schématu, výkresů šachet a kusovníku v technické zprávě" 2	kus	2,000	4 525,87	9 051,74	
7WVL 799415000 116	Multioleranční spojka s přírubou jištěná proti posunu DN 150 "dle kladečského schématu, výkresů šachet a kusovníku v technické zprávě" 2	kus	2,000	6 954,00	13 908,00	
357314122	Montáž litinových tvarovek odbočných přírubových otevřený výkop DN 150 "dle kladečského schématu, výkresů šachet a kusovníku v technické zprávě" 2+4	kus	6,000	1 157,04	6 942,24	CS ÚRS 2019 01
7WVL 0010100000 11A	TVAROVKA T KUS 150-150 "dle kladečského schématu, výkresů šachet a kusovníku v technické zprávě" 2	kus	2,000	4 676,89	9 353,78	
7WVL 0010100000 11A	TVAROVKA T KUS 150-80 "dle kladečského schématu, výkresů šachet a kusovníku v technické zprávě" 4	kus	4,000	4 658,56	18 634,24	
377321101	Montáž elektrospojek na vodovodním potrubí z PE trub d 160 "dle kladečského schématu, výkresů šachet a kusovníku v technické zprávě" 20	kus	20,000	343,63	6 872,60	CS ÚRS 2019 01
38615978	elektrospojka SDR 11 PE 100 PN 16 D 160mm "dle kladečského schématu, výkresů šachet a kusovníku v technické zprávě" 20	kus	20,000	500,57	10 011,40	CS ÚRS 2019 01
38653139	nákržek lemový PE 100 SDR 11 160mm "dle kladečského schématu, výkresů šachet a kusovníku v technické zprávě" 12	kus	12,000	544,90	6 538,80	CS ÚRS 2019 01
38654410-160	příruba volná k lemovému nákržku z polypropylénu 160 "dle kladečského schématu, výkresů šachet a kusovníku v technické zprávě" 12	kus	12,000	631,17	7 574,04	

Typ	Kód	Popis	MJ	Množství	J. cena [CZK]	Cena celkem [CZK]	Cenová soustava
M	PE-OBL-d160-11	oblouk 11°, PE 100 SDR 11 D160mm	kus	1,000	4 390,68	4 390,68	
W		"dle kladečského schématu, výkresů šachet a kusovníku v technické zprávě" 1		1,000			
M	PE-OBL-d160-30	oblouk 30°, PE 100 SDR 11 D160mm	kus	1,000	4 442,83	4 442,83	
W		"dle kladečského schématu, výkresů šachet a kusovníku v technické zprávě" 1		1,000			
M	PE-OBL-d160-60	oblouk 60°, PE 100 SDR 11 D160mm	kus	2,000	4 578,84	9 157,68	
W		"dle kladečského schématu, výkresů šachet a kusovníku v technické zprávě" 2		2,000			
K	891181112	Montáž vodovodních šoupátek otevřený výkop DN 40	kus	3,000	620,33	1 860,99	CS ÚRS 2019 01
W		"vodovodní přípojky na trase vodovodu dle zákresu" 3		3,000			
M	MVVL 032003203 216	TVAROVKA ISO SPOJKA 32-32	kus	3,000	290,06	870,18	
W		"vodovodní přípojky na trase vodovodu dle zákresu" 3		3,000			
M	MVVL 200001003 216	ŠOUPÁTKO ISO DOMOVNÍ PŘÍPOJKY 32-5/4"	kus	3,000	2 665,31	7 995,93	
W		"vodovodní přípojky na trase vodovodu dle zákresu" 3		3,000			
M	HWL 960113018 004	SOUPRAVA ZEMNÍ TELESKOPICKÁ DOM. ŠOUPÁTKA-1, 3-1 B 3/4"-2" (1,3-1,8m)	kus	3,000	728,91	2 186,73	
W		"vodovodní přípojky na trase vodovodu dle zákresu" 3		3,000			
K	891211222	Montáž vodovodních šoupátek s ručním kolečkem v šachtách DN 50	kus	2,000	459,03	918,06	CS ÚRS 2019 01
W		"dle kladečského schématu, výkresů šachet a kusovníku v technické zprávě" 2		2,000			
M	MVVL 400300000 016	ŠOUPĚ E3 PŘÍRUBOVÉ KRÁTKÉ 50	kus	2,000	4 619,91	9 239,82	
M	MVVL 100000000 000	KOLO RUČNÍ HAWLE 50	kus	2,000	209,63	419,26	
K	891241222	Montáž vodovodních šoupátek s ručním kolečkem v šachtách DN 80	kus	3,000	659,72	1 979,16	CS ÚRS 2019 01
W		"dle kladečského schématu, výkresů šachet a kusovníku v technické zprávě" 3		3,000			
K	891241112	Montáž vodovodních šoupátek otevřený výkop DN 80	kus	3,000	832,98	2 498,94	CS ÚRS 2019 01
W		"dle kladečského schématu, výkresů šachet a kusovníku v technické zprávě" 3		3,000			
M	MVVL 400300000 016	ŠOUPĚ E3 PŘÍRUBOVÉ KRÁTKÉ 80	kus	6,000	6 203,62	37 221,72	
W		"dle kladečského schématu, výkresů šachet a kusovníku v technické zprávě" 3+3		6,000			
M	MVVL 100000000 000	KOLO RUČNÍ HAWLE 65-80	kus	3,000	312,22	936,66	
W		"dle kladečského schématu, výkresů šachet a kusovníku v technické zprávě" 3		3,000			
M	HWL 950205010 003	SOUPRAVA ZEMNÍ TELESKOPICKÁ 1,3-1,8 50-100 (1,3-1,8m)	kus	2,000	1 267,90	2 535,80	
W		"dle kladečského schématu, výkresů šachet a kusovníku v technické zprávě" 2		2,000			
M	HWL 950205010 007	SOUPRAVA ZEMNÍ TELESKOPICKÁ E2-2,5-3,5 50-100 (2,5-3,5m)	kus	1,000	3 575,32	3 575,32	
W		"dle kladečského schématu, výkresů šachet a kusovníku v technické zprávě" 1		1,000			
K	891311222	Montáž vodovodních šoupátek s ručním kolečkem v šachtách DN 150	kus	4,000	913,01	3 652,04	CS ÚRS 2019 01
W		"dle kladečského schématu, výkresů šachet a kusovníku v technické zprávě" 4		4,000			
M	MVVL 400300000 016	ŠOUPĚ E3 PŘÍRUBOVÉ KRÁTKÉ 150	kus	4,000	11 635,46	46 541,84	
M	MVVL 100012000 000	KOLO RUČNÍ HAWLE 125-150	kus	4,000	713,80	2 855,20	
K	891247111	Montáž hydrantů podzemních DN 80	kus	3,000	248,16	744,48	CS ÚRS 2019 01
W		"dle kladečského schématu, výkresů šachet a kusovníku v technické zprávě" 3		3,000			
M	MVVL K240000010 016	HYDRANT PODZEMNÍ 80/1,5 m	kus	3,000	13 291,92	39 875,76	
W		"dle kladečského schématu, výkresů šachet a kusovníku v technické zprávě" 3		3,000			
K	891319111	Montáž navrtávacích pasů na potrubí z jakýchkoli trub DN 150	kus	6,000	938,82	5 632,92	CS ÚRS 2019 01
W		"vodovodní přípojky na trase vodovodu dle zákresu" 3+1+2		6,000			
M	MVVL 031010000 216	PAS NAVRTÁVACÍ UZAVÍRACÍ HAKU 160-5/4"	kus	1,000	3 857,95	3 857,95	
W		"vodovodní přípojky na trase vodovodu dle zákresu" 3		3,000			
W		"vodovodní přípojky v šachtě AŠ6" 1		1,000			
M	MVVL 031010000 216	PAS NAVRTÁVACÍ UZAVÍRACÍ HAKU 160-2"	kus	2,000	3 883,88	7 767,76	
W		"vodovodní přípojky v šachtě AŠ6" 2		2,000			
K	899401112	Osazení poklopů litinových šoupátkových	kus	6,000	396,04	2 376,24	CS ÚRS 2019 01
W		"dle kladečského schématu, výkresů šachet a kusovníku v technické zprávě - šoupáta na řadu" 3 + "domovní šoupátka" 3		6,000			
K	42291352	poklop litinový šoupátkový pro zemní soupravy osazení do terénu a do vozovky	kus	6,000	1 099,40	6 596,40	CS ÚRS 2019 01
M	MVVL 348100000 000	PODKLAD. DESKA UNI UNI	kus	6,000	149,77	898,62	
K	899401113	Osazení poklopů litinových hydrantových	kus	3,000	759,60	2 278,80	CS ÚRS 2019 01
W		"dle kladečského schématu, výkresů šachet a kusovníku v technické zprávě" 3		3,000			
K	42291452	poklop litinový hydrantový DN 80	kus	3,000	1 701,46	5 104,38	CS ÚRS 2019 01
M	MVVL 348200000 000	PODKLAD. DESKA POD HYDRANT.POKLOP	kus	3,000	469,02	1 407,06	
K	892351111	Tlaková zkouška vodou potrubí DN 150 nebo 200	m	292,300	20,04	5 857,69	CS ÚRS 2019 01
W		"celková délka potrubí D160" 292,3		292,300			
K	892353122	Proplach a dezinfekce vodovodního potrubí DN 150 nebo 200	m	292,300	48,26	14 106,40	CS ÚRS 2019 01
W		"celková délka potrubí D160" 292,3		292,300			
K	899713111-999	Orienační tabulky k šoupátům a hydrantům, umístění na zdech, plotech...	kus	9,000	314,84	2 833,56	

Typ	Kód	Popis	MJ	Množství	J cena [CZK]	Cena celkem [CZK]	Cenová soustava
P		<i>Poznámka k položce: Včetně dodávky a instalace těsnění</i>					
W		"celkový počet poklopů k šoupalům a hydrantům" "šoupa" 3 + "dumovní šoupátka" 3 = "hydranty" 3		9,000			
K	899721111	Signalizační vodič DN do 150 mm na potrubí	m	319,300	42,39	13 535,13	CS ÚRS 2019 01
P		<i>Poznámka k položce: Včetně dodávky a instalace vodiče dle technické zprávy</i>					
W		"celková délka potrubí řádů + vyvedení do poklopů" 292,3 + (8*1,5*2)		319,300			
K	899722114	Krytí potrubí z plastů výstražnou fólií z PVC 40 cm	m	265,800	14,73	3 915,23	CS ÚRS 2019 01
P		<i>Poznámka k položce: Včetně dodávky a instalace fólie</i>					
W		"celková délka vodovodů v otevřeném výkopu" 292,3 - 26,5		265,800			
K	2020-038-K007	Přepojení přípojky d50 v AŠ6 vč. kulového kohoutu zavrtového	m	1,000	881,00	881,00	
K	2020-038-K008	Přepojení přípojky d32 v AŠ6 vč. dodávky a montáže vodoměrné sestavy	m	1,000	4 510,95	4 510,95	
K	2020-038-K009	Přepojení přípojky d50 v AŠ6 vč. dodávky a montáže vodoměrné sestavy	m	1,000	6 773,39	6 773,39	
D	9	Ostatní konstrukce a práce, bourání				63 406,99	
K	2020-038-K010	Kompletní demontáž a likvidace stávajícího potrubí vodovodu vč. armatur a tvarovek (LT 150) ve výkopu "celková délka potrubí řešeného vodovodu" 202,3	m	292,300	113,29	33 114,67	
W				292,300			
K	2020-038-K011	Provizorní zajištění sloupu v blízkosti výkopových prací "zajištění sloupu v blízkosti křižovatky s ul. Železničářů" 1 "zajištění sloupu v blízkosti šachty AŠ4" 1 Šalícet 2,000	kpl	2,000	7 439,16	14 878,32	
W				1,000			
W				1,000			
W				2,000			
K	2020-038-K012	Provizorní zajištění oplocení v blízkosti výkopových prací "zajištění oplocení areálu DEK STAVEBNINY" 70	m	70,000	220,20	15 414,00	
W				70,000			
I	997	Přesun sutě				52 264,15	
K	997221551	Vodorovná doprava sutě ze sypkých materiálů do 1 km	t	148,283	37,56	5 569,51	CS ÚRS 2019 01
K	997221559	Příplatek ŽKD 1 km u vodorovné dopravy sutě ze sypkých materiálů 148,283*9 "Přepočtené koeficientem množství"	t	1 334,547	9,06	12 091,00	CS ÚRS 2019 01
W				1 334,547			
K	997221845	Poplatek za uložení na skládce (skládkovné) odpadu asfaltového bez dehtu kód odpadu 170 302 "vybourané asfaltové vrstvy (plocha * hmotnost sutě z jednotky)" ASF_CHOD*0,318 + ASF_KSLUS*0,582	t	14,773	310,20	4 582,58	CS ÚRS 2019 01
W				14,773			
K	997221855	Poplatek za uložení na skládce (skládkovné) zeminy a kameniva kód odpadu 170 504 "vybourané podkladní kamenivo (plocha * hmotnost sutě z jednotky)" STERK_200*0,29 + STERK_CHOD*0,29 + STERK_300*0,44	t	133,510	224,86	30 021,06	CS ÚRS 2019 01
W				133,510			
I	998	Přesun hmot				11 670,12	
K	998225111	Přesun hmot pro pozemní komunikace s krytím z kamene, monolitickým betonovým nebo živičným	t	2,300	57,99	133,38	CS ÚRS 2019 01
K	998276101	Přesun hmot pro trubní vedení z trub z plastických hmot otevřený výkop	t	13,115	879,66	11 536,74	CS ÚRS 2019 01

RYCÍ LIST SOUPISU PRACÍ

stavba:

Obnova vodovodu v ul. Wolkerova - Kročehlavy

objekt:

OST - Ostatní a vedlejší náklady

SO:

úložiště: Ul. Wolkerova

CC-CZ:

Datum: 30. 7. 2020

objednatel:

Statutární město Kladno

IČ:

00234516

DIČ:

objednatel:

AVE Kladno s.r.o., Dubská 793, 27203 Kladno - Dubí

IČ:

25085221

DIČ:

CZ25085221

objektant:

Project ISA

IČ:

28465881

DIČ:

pracovatel:

IČ:

DIČ:

značka:

na bez DPH

210 074,38

základní
snížená

Základ daně

210 074,38

0,00

Sazba daně

21,00%

15,00%

Výše daně

44 115,62

0,00

na s DPH

v CZK

254 190,00

objednatel

Zpracovatel

objednatel a podpis:

Razítko

Datum a podpis:

Razítko

objednatel

Uchazeč

objednatel a podpis:

Razítko

Datum a podpis:

Razítko

KAPITULACE ČLENĚNÍ SOUPISU PRACÍ

Obnova vodovodu v ul. Wolkerova - Kročehlavy

OST - Ostatní a vedlejší náklady

Ul. Wolkerova

Datum: 30. 7. 2020

tel: Statutární město Kladno

Projektant: Project ISA

č: AVE Kladno s.r.o., Dubská 793, 27203 Kladno - Dubí

Zpracovatel:

- Popis

Cena celkem [CZK]

dy ze soupisu prací

210 074,38

iT - Ostatní

210 074,38

RN - Vedlejší rozpočtové náklady

118 870,44

01 - Ostatní náklady

91 203,94



PIS PRACÍ

Obnova vodovodu v ul. Wolkerova - Kročehlavy

OST - Ostatní a vedlejší náklady

Ul. Wolkerova

Datum: 30. 7. 2020

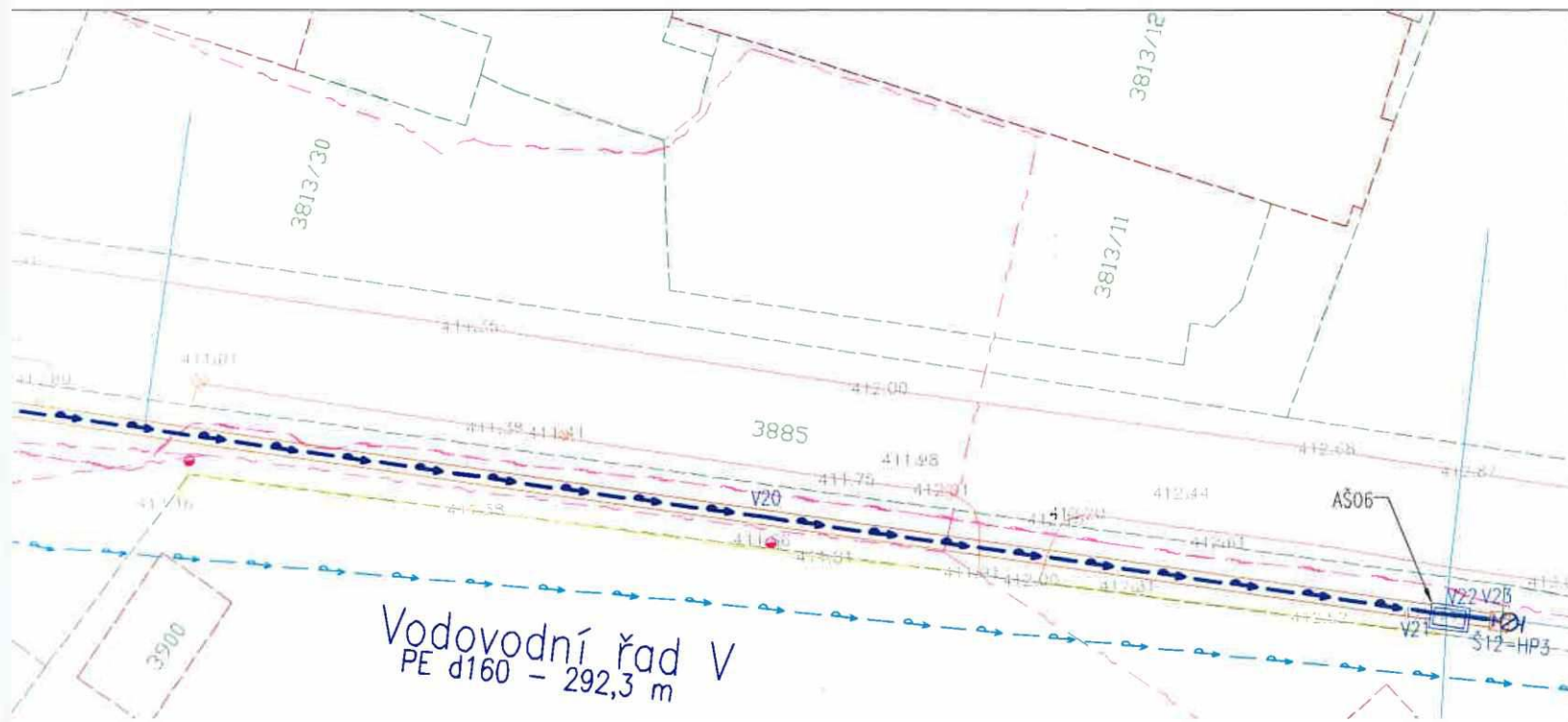
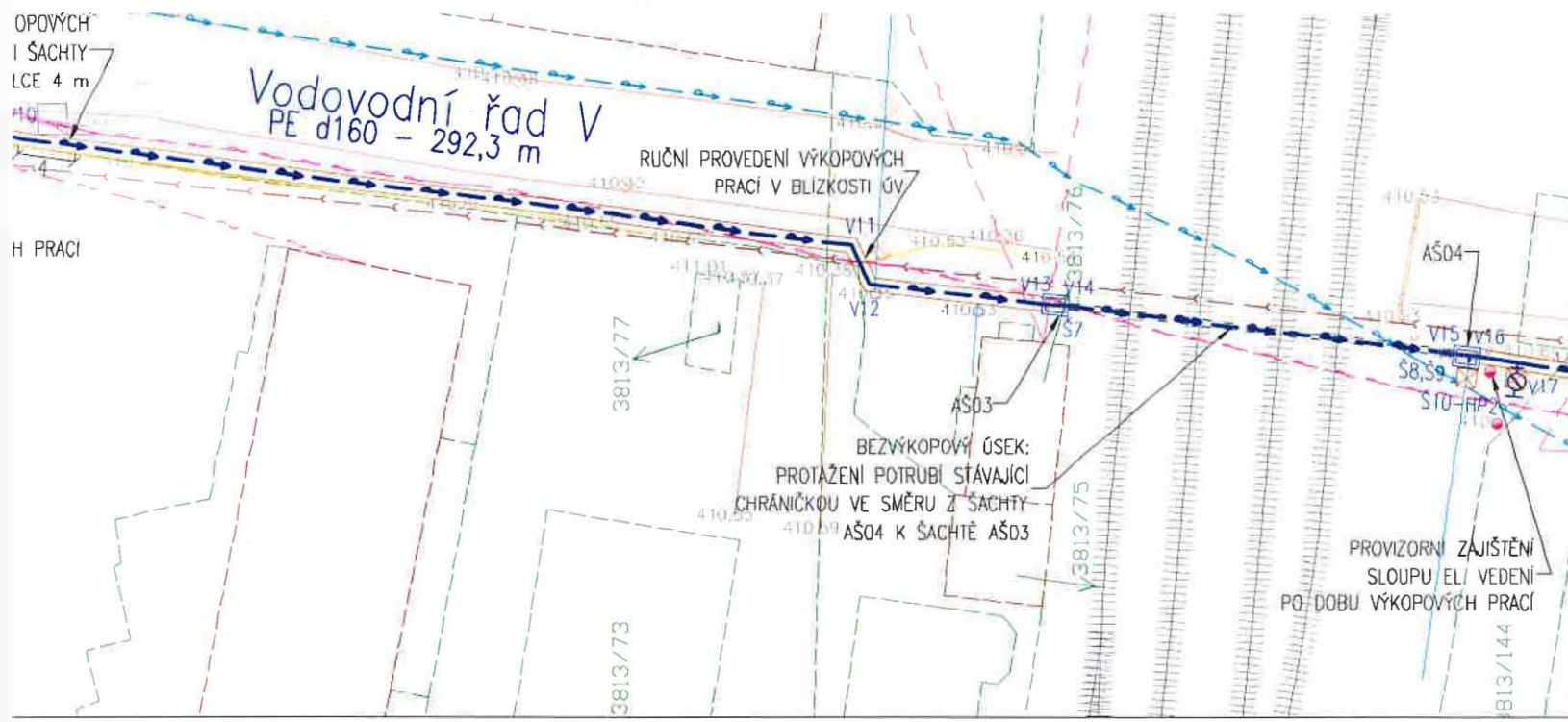
Statutární město Kladno

Projektant: Project ISA

AVE Kladno s.r.o., Dubská 793, 27203 Kladno - Dubí

Zpracovatel:

Kód	Popis	MJ	Množství	J cena [CZK]	Cena celkem [CZK]	Cenová soustava
idý soupisu celkem					210 074,38	
OST	Ostatní				210 074,38	
VRN	Vedlejší rozpočtové náklady				118 870,44	
V01-101	Vytýčení stávajících sítí	kpl	1,000	5 000,00	5 000,00	
V01-102	Vytýčení stavby	kpl	1,000	13 222,62	13 222,62	
V01-103	Pasportizace stávajícího stavu přilehlých komunikací, budov a konstrukcí	kpl	1,000	16 139,11	16 139,11	
V01-104	Úklid, odvoz a likvidace odpadu	kpl	1,000	4 241,61	4 241,61	
V01-105	Zařízení staveniště	kpl	1,000	35 128,95	35 128,95	
V01-106	Provozní vlivy, náklady způsobené omezením okolní dopravou, případně havarijní opravy, atd.	kpl	1,000	18 393,88	18 393,88	
V01-107	Návrh dopravně inženýrských opatření	kpl	1,000	6 827,30	6 827,30	
V01-108	Dopravně inženýrská opatření	kpl	1,000	13 319,90	13 319,90	
V01-109	Opatření na ochranu stávajících inženýrských sítí (bude provedeno dle vyjádření jednotlivých správců, např. ochranné trubky, signalizační folie, apod.)	kpl	1,000	6 597,07	6 597,07	
O01	Ostatní náklady				91 203,94	
O01-101	Staveniště, zajištění přístupu k nerovnostem, náklady způsobené obnovou případných poškození, případným archeologickým průzkumem, atd. <i>Podtáhně k položce: V této položce budou započteny i přístupové lávky pro zajištění přechodu přes samostatné výkopy pro obnovu přípojek. Samostatnou realizací výkopů pro obnovu přípojek si budou zříkovat vlastníci přilehlých nerovností na svoje náklady.</i>	kpl	1,000	13 360,52	13 360,52	
O01-102	Zkoušky a revize	kpl	1,000	29 583,70	29 583,70	
O01-103	Předání a převzetí díla, dokumentace skutečného provedení, geodetické zaměření skutečného provedení	kpl	1,000	48 259,72	48 259,72	



HP-01 S 1 INAVIN
 V OZNAČENÍ
 ☒ PRACOVNÍ

STÁVAJÍCÍ INŽENÝRSKÉ SÍTĚ:

- VODOVOD
- VODOVODN
- GRAVITAČN
- PLYNOVOD
- TRASA VN
- TRASA NN
- TRASA SDĚ

KATASTRÁLNÍ MAPA:

- HRANICE F
- 143/3 PARCELNÍ
- HRANICE E

GEODETIKÉ ZAMĚŘENÍ:

- STÁVAJÍCÍ PLOT - V.
- VÝŠKOPIS
- STÁVAJÍCÍ

OSTATNÍ:
 ŽELEZNIČN

Zodpovědný projekt
 Hlavní inženýr pro
 výstavbu