

## SMLOUVA O DÍLO č. 18/2017

uzavřená podle ustanovení zákona č. 89/2012 Sb., občanského zákoníku, ve znění pozdějších předpisů

### ČLÁNEK I. SMLUVNÍ STRANY A JEJICH ODPOVĚDNÍ ZÁSTUPCI

- Objednatel:** Statutární město Brno, Dominikánské nám. 196/1, 602 00 Brno, Brno - město  
zastoupené Ing. Karin Karasovou, starostkou městské části Brno – Královo Pole na základě čl. 13 odst. 2 a 3 obecně závazné vyhlášky statutárního města Brna, ve znění pozdějších změn – Statutu města Brna  
IČ: 44992785  
DIČ: CZ44992785  
Adresa pro doručování: ÚMČ Brno – Královo Pole  
Palackého tř. 59, 612 93 Brno  
Bankovní spojení: [REDAKCE]  
číslo účtu: [REDAKCE]  
Tel.: [REDAKCE]  
zástupce ve věcech technických: [REDAKCE]  
stavební dohled: Ager, spol. s r.o.
- Zhotovitel:** WALER, spol. s r. o.  
se sídlem/místo podnikání: Selská 61, 614 00 Brno  
statutární orgán: Luboš Půček, Vlastimil Boháč  
ve věcech technických: [REDAKCE]  
IČ: 25309536  
DIČ: CZ25309536  
Bankovní spojení: [REDAKCE]  
Číslo účtu: [REDAKCE]  
Tel., email.: [REDAKCE]  
Datová schránka: 3b8bnet

Subjekt je zapsán v Obchodním rejstříku vedeném Krajským soudem v Brně sp. zn. C24092.

### ČLÁNEK II. ÚVODNÍ USTANOVENÍ

- Zhotovitel prohlašuje, že je na základě živnostenského oprávnění pro činnost provádění staveb, jejich změn a odstraňování, je odborně způsobilý zhotovit dílo v rozsahu dohodnutém touto smlouvou.
- Zhotovitel prohlašuje, že se plně seznámil s rozsahem a povahou díla, s místem provádění díla, že jsou mu známy veškeré technické, kvalitativní a jiné podmínky provádění díla a že disponuje takovými kapacitami a odbornými znalostmi, které jsou pro řádné provedení díla nezbytné. Potvrzuje, že prověřil podklady a pokyny, které obdržel od Objednatele do uzavření této Smlouvy.

3. Objednatel se Zhotovitelem uzavírají tuto Smlouvu o dílo, dále jen Smlouva, s ohledem na to, že nabídka Zhotovitele na provedení díla byla dne 6.2.2017 Objednatelem vybrána v rámci veřejné zakázky malého rozsahu s názvem Oprava bytu č. 15 v BD Chlupova 1 jako nejvhodnější.

### **ČLÁNEK III. PŘEDMĚT PLNĚNÍ**

1. Předmětem této Smlouvy je závazek Zhotovitele řádně provést ve sjednané době, na své náklady a na své nebezpečí dílo a takto provedené dílo předat Objednateli a tomu odpovídající závazek Objednatele provedené dílo převzít a zaplatit Zhotoviteli cenu za jeho provedení dle čl. VI Smlouvy.
2. Dle dohody smluvních stran je předmětem díla provedení všech stavebních činností, prací a dodávek uvedených ve smlouvě a jejich přílohách v souladu se zadávací dokumentací veřejné zakázky a nabídky Zhotovitele. Předmětem díla je oprava bytu č. 15 v bytovém domě Chlupova 1. Dílo musí být způsobilé k dohodnutému účelu. Účelem zhotovení díla je povést opravu bytu tak, aby bylo možné byt řádně a bezpečně užívat.
3. Zhotovitel se zavazuje provést pro Objednatele opravu bytu č. 15 v V. NP budovy na ulici Chlupova č. pop. 500, č. or. 1, způsob užití bytový dům, v Brně – Králově Poli. Budova je součástí pozemku p. č. 970 v k. ú. Ponava, obec Brno dále také jako „Stavba“. Pozemek se stavbou jsou zapsány na LV č. 10001, k. ú. Ponava. Byt je zobrazen v půdorysu, který tvoří přílohu č. 2 této smlouvy.

### **ČLÁNEK IV. DOBA PLNĚNÍ**

1. Zhotovitel je povinen převzít staveniště nejpozději do 1 týdne od nabití účinnosti smlouvy. Předání staveniště se předpokládá v průběhu února 2017. Zhotovitel pak zahájí práce v den následující po převzetí staveniště.
2. Dílo musí být Zhotovitelem provedeno nejpozději **do 1 měsíce** od termínu zahájení prací.

### **ČLÁNEK V. VLASTNICKÉ PRÁVO K PŘEDMĚTU DÍLA, ODPOVĚDNOST ZA ŠKODU**

1. Jednotlivé věci (součásti) se stávají vlastnictvím Objednatele okamžikem jejich zabudování do nemovitosti, byť dílo není dokončeno a je doposud prováděno.
2. Zhotovitel nese odpovědnost za škodu, která vznikne jeho činností při provádění díla nebo v souvislosti s prováděním díla podle této smlouvy včetně nemajetkové újmy, a to i třetím osobám popř. Objednateli až do doby předání a převzetí zhotoveného díla Objednatelem.
3. V případě, že Zhotovitel neodstraní Objednatelem oprávněně uplatněné škody v průběhu provádění díla v dohodnutém termínu a nedojde-li k dohodě, pak ve lhůtě obvyklé, je Objednatel oprávněn zajistit odstranění škod sám nebo třetí osobou na účet Zhotovitele. Objednatel je oprávněn požadovat po Zhotoviteli náhradu škodu v penězích.

4. Zhotovitel nese nebezpečí škody vzniklé na stavebních materiálech, stavebních hmotách, a zařízeních.

## **ČLÁNEK VI. CENA DÍLA**

1. Cena za provedení díla dle čl. III. této smlouvy je stanovena dohodou smluvních stran v souladu se zákonem č. 526/1990 Sb., o cenách, ve znění pozdějších předpisů, přičemž celková cena je cenou pevnou, nepřekročitelnou a nezměnitelnou, po celou dobu provádění díla. Cena díla je stanovena na základě položkového rozpočtu ze dne 3.2.2017, který tvoří jako Příloha č. 1 nedílnou součástí této smlouvy. V ceně díla jsou zahrnuty veškeré náklady vynaložené Zhotovitelem v souvislosti s provedením celého díla.

### **2. Celková cena díla bez DPH 95.354 Kč**

(slovy: devadesátpěttisícťistapadesátčtyři korun českých)

Sazba DPH odpovídá platné právní úpravě v době zdanitelného plnění.

3. Jednotkové ceny použité při tvorbě oceněného výkazu výměr (položkového rozpočtu) v sobě zahrnují zejména:
  - veškeré náklady na řádně a včasné zhotovení bezvadného funkčně způsobilého a kompletního díla způsobilého k dohodnutému účelu, jehož zhotovení je předmětem Smlouvy,
  - veškeré náklady pro zajištění BOZP a požární ochrany dle platných právních předpisů,
  - náklady na přesuny hmot a včetně nákladů na dopravu, uložení sutě a zeminy na skládku, místní poplatky,
  - náklady na zhotovení a odstranění vzorků, předepsané zkoušky, revize a atesty podle platných právních předpisů a technických norem nebo potřebných pro prokázání bezchybné funkce díla,
  - náklady na ochranu díla až do předání díla,
  - náklady na zhotovení a demontáž zařízení staveniště a veškerých výkonů sloužících ke zhotovení díla a pro užívání díla dále potřebných,
  - náklady na dopravně inženýrské opatření po dobu provádění stavby včetně projednání s dotčenými orgány,
  - náklady za spotřebu elektrické energie a vody.
4. Případné vícepráce budou účtovány samostatně, po jejich odsouhlasení oběma smluvními stranami formou písemných dodatků ke Smlouvě a budou uhrazeny na základě samostatné faktury vystavené Zhotovitelem po ukončení provádění díla. K vícepracem, které nebudou před jejich provedením písemně odsouhlaseny Objednatel se nepřihlíží.
5. Dohodnou-li se smluvní strany dodatkem ke smlouvě na méněpracích, cena za provedení díla dle odst. 1 tohoto článku se snižuje o hodnotu méněprací odpovídající ceně méněprací dle položkového rozpočtu.
6. Zjišťovací protokol, který bude přílohou faktury, slouží výhradně jako podklad fakturace.

## **ČLÁNEK VII. PLATEBNÍ PODMÍNKY**

1. Objednatel je povinen zaplatit Zhotoviteli cenu za dílo za těchto podmínek:
  - 1) Objednatel nebude Zhotoviteli poskytovat platby ceny či její části před předáním díla.

- 2) Zhotovitel je oprávněn vystavit fakturu nejdříve po předání a převzetí díla, nejpozději však do 15 dnů od převzetí díla.
  - 3) Doba splatnosti daňového dokladu je dohodnuta 14 kalendářních dní ode dne doručení daňového dokladu Objednateli na adresu pro doručování uvedenou v záhlaví Smlouvy.
  - 4) Platba ceny bude probíhat v korunách českých.
  - 5) V případě, že o to Objednatel písemně požádá, Zhotovitel prodlouží splatnost daňového dokladu až do 60 dní ode dne převzetí díla.
  - 6) Objednatel prohlašuje, že opravovaný objekt je používán k ekonomické činnosti. Vzhledem k tomu, že předmět této smlouvy jsou stavební práce, které dle § 92e zákona č. 235/2004 Sb., o dani z přidané hodnoty, ve znění pozdějších předpisů, odpovídají číselnému kódu klasifikace produkce CZ-CPA 41 až 43 bude pro výše uvedené stavební práce aplikován režim přenesené daňové povinnosti podle § 92a tohoto zákona.
  - 7) Objednatel nepřijímá elektronické daňové doklady.
  - 8) Zhotovitel je povinen vystavit daňový doklad se všemi náležitostmi daňového dokladu stanovené zákonem č. 235/2004 Sb., o dani z přidané hodnoty, ve znění pozdějších předpisů, a zákonem č. 563/1991 Sb., o účetnictví, ve znění pozdějších předpisů:
    - a. označení Objednatele, včetně sídla, doručovací adresy, IČ, DIČ;
    - b. označení Zhotovitele, včetně sídla, IČ, DIČ;
    - c. evidenční číslo daňového dokladu;
    - d. den vystavení daňového dokladu;
    - e. číslo smlouvy Objednatele, název smlouvy a název VZ „Oprava bytu č. 15 v BD Chlupova 1, Brno“
    - f. den uskutečnění plnění;
    - g. splatnost daňového dokladu;
    - h. základ daně;
    - i. sazbu daně a výši daně v české měně;
    - j. doložku „daň odvede zákazník“,
    - k. číslo účtu Zhotovitele, na nějž má být placeno;
2. Přílohou faktury bude vždy technickým dozorem nebo oprávněnou osobou Objednatele podepsaný zjišťovací protokol obsahující soupis skutečně provedených prací, služeb a dodávek s jednotkovou cenou a množstvím u jednotlivých položek. V případě, že daňový doklad nebude obsahovat správné údaje či bude neúplný nebo nebude obsahovat soupis provedených prací, je Objednatel oprávněn daňový doklad vrátit ve lhůtě do data jeho splatnosti Zhotoviteli. Zhotovitel je povinen vystavit nový daňový doklad. Lhůta splatnosti počíná v takovém případě běžet ode dne doručení opraveného či nově vystaveného daňového dokladu Objednateli. Zhotovitel je oprávněn účtovat daňovým dokladem pouze práce, služby a dodávky, které byly Zhotovitelem provedeny v rozsahu odsouhlaseném Objednatelem.
3. Zhotovitel je oprávněn uvést na daňovém dokladu bankovní účet, na nějž má být uhrazena cena, který je shodný s účtem uvedeným v této smlouvě. Změna bankovního účtu zhotovitele je možná pouze na základě písemného dodatku ke smlouvě. Objednatel je oprávněn hradit cenu díla na účet Zhotovitele zveřejněný v registru plátců DPH. Platbu na jiný účet je Objednatel oprávněn odepřít a není tak v prodlení.



## ČLÁNEK VIII. PROVÁDĚNÍ DÍLA

1. O předání staveniště Zhotoviteli bude sepsán písemný protokol podepsaný oprávněnými zástupci obou smluvních stran, který bude vyhotoven ve dvou stejnopisech, z nichž každá ze smluvních stran obdrží po jednom jeho vyhotovení.
2. Zhotovitel povede ode dne převzetí staveniště až do podepsání zápisu o předání a převzetí díla nebo v případě, že bude dílo převzato Objednatelem s ojedinělými drobnými vadami až dnem jejich úplného odstranění jeden stavební deník originál a dvě kopie. Jedna kopie stavebního deníku náleží Objednateli, druhá Zhotoviteli. Originál stavebního deníku předá Zhotovitel při přejímacím řízení Objednateli, v případě předání díla s ojedinělými vadami až po odstranění těchto vad. Zápisy ve stavebním deníku nelze považovat za dohodu smluvních stran o změně smlouvy.
3. Zhotovitel je povinen při provádění díla dle této smlouvy dodržovat všechny předpisy o bezpečnosti a ochraně zdraví při práci, předpisy hygienické a požární a další závazné předpisy. Za dodržování těchto předpisů v místě provedení díla i při veškerých činnostech s provedením díla souvisejících nese odpovědnost Zhotovitel. Zhotovitel odpovídá v plném rozsahu i za činnost poddodavatelů.
4. Dílo musí odpovídat minimálně veškerým požadavkům uvedeným v českých technických normách, stavebním technickým osvědčením (§ 3 nařízení vlády č. 163/2002 Sb., kterým se stanoví technické požadavky na vybrané stavební výrobky), technickým podmínkám vztahujícím se k navrhování, posuzování a provádění staveb a stavebních prací a použití výrobků vztahujících se k plnění dle této smlouvy. Dílo bude provedeno v souladu se zákonem č. 183/2006 Sb., o územním plánování a stavebním řádu (Stavební zákon), ve znění pozdějších předpisů, a v souladu s předpisy souvisejícími.
5. Pro dílo použije Zhotovitel jen nové materiály a výrobky odpovídající první jakosti, které mají takové vlastnosti, aby po dobu předpokládané životnosti díla byla, při běžné údržbě, zaručena požadovaná mechanická pevnost a stabilita, požární bezpečnost, hygienické požadavky, ochrana zdraví a životního prostředí, bezpečnost při užívání, ochrana proti hluku, úspora energie. Zhotovitel se zavazuje, že při realizaci díla nepoužije žádný materiál, o kterém je známo, že je škodlivý. Zhotovitel se zavazuje, že k realizaci díla nepoužije materiály, které nemají požadující certifikaci, je-li pro jejich použití podle příslušných právních předpisů.
6. Prováděné stavební práce musí být prováděny v první jakosti.
7. Zhotovitel je povinen při provádění Stavby zajistit dodržování technologických postupů a lhůt.
8. Zhotovitel se zavazuje zajistit provádění díla tak, aby provádění díla:
  - (a) v co nejmenší míře omezovalo užívání okolí místa provádění díla, veřejných prostranství či jiných okolních dotčených bytových a nebytových prostor, pozemků či staveb; a
  - (b) neobtěžovalo třetí osoby a okolní prostory zejména hlukem, pachem, emisemi, prachem, vibracemi, exhalacemi a zastíněním nad míru přiměřenou poměrům.
9. Zhotovitel je oprávněn provádět práce v dobu:

pondělí – pátek 7:00 – 18:00 hod, sobota 8:00 – 14:00 hod, neděle a svátky  
práce se nesmí provádět.
10. Zhotovitel je povinen při provádění zakrývaných částí díla písemně a prokazatelně vyzvat Objednatele k jejich kontrole před zakrytím v předstihu alespoň tři pracovních

dnů; a v případě, že Objednatel kontrolu provedených částí díla neprovede, má se za to, že se zakrytím souhlasí; Zhotovitel uvede tuto skutečnost do stavebního deníku. Nesplní-li Zhotovitel povinnost informovat Objednatele o zakrývání částí díla, je povinen na žádost Objednatele odkrýt práce, které byly zakryty, nebo které se staly nepřístupnými, na svůj náklad.

11. Objednatel je oprávněn po dobu provádění díla Stavbu průběžně kontrolovat. Objednatel je oprávněn vyhradit si být přítomen kontrole určité části díla, přičemž Zhotovitel je povinen sdělit Objednateli včas termín provádění těchto prací.
12. Zjistí-li Zhotovitel v průběhu provádění stavby, že dílo s ohledem na skryté překážky nemůže být provedeno dohodnutým způsobem, oznámí tuto skutečnost Objednateli a navrhne mu změnu díla. Zhotovitel dokončí Stavbu v termínu dle čl. IV Smlouvy v rozsahu, v kterém mu zjištěné překážky nebrání dokončení Stavby, nesdělí-li Objednatel Zhotoviteli, že má Zhotovitel provádění díla pozastavit. Objednatel pak převezme část díla za podmínek stanovených v čl. IX. Smlouvy, nedohodnou-li se strany, že Objednatel převezme dílo až po zhotovení dodatečných stavebních prací. Změna rozsahu díla (méněpráce i vícepráce) může být sjednána pouze na základě písemného dodatku. Hodnota dodatečných stavebních prací musí odpovídat ceně položek uvedených v položkovém rozpočtu díla a nejsou-li tak uvedeny, tak cenové úrovní díla dle čl. VI smlouvy.
13. Hodlá-li Zhotovitel k provádění díla využít poddodavatele, musí mít Zhotovitel předchozí souhlas Objednatele s vymezením přesného rozsahu díla, které bude poddodavatel provádět. Zhotovitel je povinen zároveň doložit kvalifikaci poddodavatele k poddodávce dle požadavku Objednatele. Bez souhlasu Zhotovitele k provádění poddodávky poddodavatelem odpovídá Zhotovitel za vady díla prováděné poddodávky, jako kdyby ji prováděl sám. Zhotovitel odpovídá za výběr poddodavatele.
14. Zhotovitel je povinen při provádění díla dbát pokynů technického dozoru stavebníka pověřeného Objednatel dle § 152 zákona č. 183/2006 Sb., o územním plánování a stavebním řádu, (stavební zákon), ve znění pozdějších předpisů, k výkonu dozoru nad prováděním Stavby.
15. Zhotovitel je povinen vyklidit staveniště nejpozději ke dni předání díla Objednateli.
16. Zhotovitel odpovídá za bezpečnost a ochranu zdraví všech osob, které se v prostoru staveniště s jeho vědomím zdržují, i těch, které se zdržují mimo vymezený prostor staveniště v dosahu možného účinku provozní činnosti Zhotovitele.

## **ČLÁNEK IX. PŘEDÁNÍ DÍLA**

1. Zhotovitel je povinen písemně vyzvat Objednatele k převzetí díla nejméně 5 dnů předem. Za výzvu se považuje i zápis do stavebního deníku. Objednatel není povinen dílo převzít před dohodnutým termínem.
2. Zhotovitel je povinen řádně zhotovené dílo bez vad předat Objednateli v dohodnuté době na základě písemného protokolu o předání a převzetí díla podepsaného oprávněnými zástupci smluvních stran, ve kterém Objednatel prohlásí, zda dílo přebírá bez výhrad či s výhradami. Není-li dílo zhotoveno bez vad, není Objednatel povinen dílo převzít. Do protokolu pak Objednatel uvede rovněž důvody, proč odmítá dílo převzít. Převezme-li Objednatel dílo s drobnými ojedinělými vadami, které samy o sobě ani ve spojení s jinými nebrání užívání stavby funkčně nebo esteticky, ani její užívání podstatným

způsobem neomezují, uvede Objednatel v předávacím protokole jejich výčet s tím, že se strany dohodnou na termínu jejich odstranění a nedojde-li k dohodě o termínu jejich odstranění, tak se za termín pro odstranění vad a nedodělků považuje lhůta do 15 dnů od předání díla. Předávací protokol se sepisuje ve dvou vyhotoveních pro každou ze smluvních stran.

3. Při předání díla je Zhotovitel povinen Objednateli předat veškeré doklady související s prováděním díla, tj. zejména stavební deník, veškerá osvědčení o zkouškách a revizích, a certifikaci použitých materiálů a výrobků, revizní zprávy, potvrzené záruční listy, doklady o ověření funkčnosti dodaných zařízení k provedení díla a dodávek a platných právních předpisů, dále doklad prokazující, že Zhotovitel naložil s odpady v souladu se zákonem č. 185/2001 Sb., o odpadech, ve znění pozdějších právních předpisů, a předpisů prováděcích, a další doklady prokazující splnění povinností, rozsah díla specifikující jednotlivé položky, které prováděl, poddodavatel.
4. Při předání díla do užívání budou Objednateli předána jména a telefony kontaktních osob Zhotovitele pro případ havárie.

#### **ČLÁNEK X. VADY DÍLA A ZÁRUKA**

1. Zhotovitel odpovídá za to, že dílo je zhotoveno v souladu s touto smlouvou, má vlastnosti dohodnuté a není-li to ve smlouvě dohodnuto, že má vlastnosti obvyklé a je způsobilé užití k dohodnutému účelu, a že si tyto vlastnosti podrží po dobu trvání záruky.
2. Zhotovitel odpovídá za vady, jež má dílo v době jeho předání Objednateli a dále za vady, které se projeví v záruční době.
3. Zhotovitel poskytuje Objednateli záruku za jakost díla v délce 60 měsíců. Záruční doba počíná běžet předáním díla Objednateli.
4. Objednatel splní svou povinnost vytknout Zhotoviteli vady, které mělo dílo v době předání, pokud tak učiní nejpozději do pěti let od předání díla Objednateli. U záručních vad je za řádné vytknutí vady považováno, vytkne-li Objednatel vadu, kterou zjistil Zhotoviteli v záruční lhůtě do konce záruky.
5. Lhůta pro uplatnění práv z vadného plnění ani záruční doba neběží po dobu, po kterou Objednatel nemůže vadné dílo či jeho část užívat a po dobu odstraňování vytknuté vady.
6. Zhotovitel je povinen zahájit práce na odstraňování vad není-li dále uvedeno jinak do 5 dnů od uplatnění vady u Zhotovitele. Objednatel je povinen odstranit vady v dohodnuté době a není-li tato doba dohodnuta, tak nejpozději do 15 dnů od uplatnění vady.
7. U vad, kdy hrozí v důsledku vad vznik škody na majetku, zdraví nebo životě osob, se Zhotovitel zavazuje tyto vady odstranit neprodleně, nejpozději však do 24 hod.
8. V případě, že Zhotovitel vady ve lhůtách dle odst. 6 a 7 tohoto článku neodstraní, je Objednatel oprávněn zajistit odstranění vad prostřednictvím jiné odborně způsobilé osoby, a to na náklady Zhotovitele.
9. Zhotovitel neodpovídá za vady, které byly po převzetí díla způsobeny Objednatel nebo prokáže-li Zhotovitel, že mu ve splnění povinnosti ze Smlouvy dočasně nebo trvale zabránila mimořádná nepředvídatelná a nepřekonatelná překážka vzniklá nezávisle na jeho vůli.

## ČLÁNEK XI. ODSTOUPENÍ OD SMLOUVY

1. Objednatel je oprávněn odstoupit od smlouvy v případě podstatného porušení této smlouvy Zhotovitelem a dále:
  - a) je-li Zhotovitel v prodlení s převzetím staveniště více než 30 dní;
  - b) je-li se Zhotovitel v prodlení se provedením díla v dohodnuté době po dobu delší než 15 kalendářních dnů;
  - c) Zhotovitel přes písemné upozornění provádí práce neodborně nebo v rozporu se smlouvou, právními předpisy, technickými normami nebo s pokyny Objednatele;
  - d) Zhotovitel opustí Stavbu nebo jinak projevuje úmysl nepokračovat v plnění svých povinností dle smlouvy;
  - e) v případě, že se Zhotovitel stane „nespolehlivým plátcem“ dle § 106 a zákona č. 235/2004 Sb., o dani z přidané hodnoty, ve znění pozdějších předpisů;
  - f) v případě vydání rozhodnutí o insolvenční Zhotovitele dle zákona č. 182/2006 Sb., o úpadku a způsobech jeho řešení (insolvenční zákon).
2. Zhotovitel je oprávněn od smlouvy odstoupit
  - a) v případě prodlení Objednatele s předáním staveniště Objednatelem ke zhotovení díla více jak 30 dní;
  - b) nebo v případě vstupu Objednatele do likvidace.
3. Smluvní strany mohou od smlouvy odstoupit i ohledně nesplněné části díla.
4. V případě, že některá ze stran odstoupí od smlouvy, je Zhotovitel povinen vyklidit staveniště do 3 dnů od doručení oznámení o odstoupení.
5. Smluvní strany sepiší protokol o rozsahu rozpracovanosti Stavby ke dni odstoupení od Smlouvy. Tento protokol musí obsahovat zejména soupis veškerých uskutečněných prací, služeb a dodávek ke dni odstoupení od smlouvy a jeho odpovídající hodnotu dle rozpočtu.

## XII. SANKCE

1. V případě prodlení Zhotovitele s převzetím staveniště je Objednatel oprávněn uplatnit u Zhotovitele smluvní pokutu ve výši 500 Kč za každý i započatý den prodlení.
2. V případě prodlení Zhotovitele s provedením díla, je Objednatel oprávněn uplatnit u Zhotovitele smluvní pokutu ve výši 500 Kč za každý i započatý den prodlení.
3. V případě, že Zhotovitel neodstraní vady díla v termínu dle čl. IX a X Smlouvy, je Objednatel oprávněn uplatnit vůči Zhotoviteli smluvní pokutu ve výši 1.000 Kč za každý i započatý den prodlení s odstraněním každé vady.
4. V případě prodlení Objednatele s předáním staveniště je Zhotovitel oprávněn uplatnit vůči Objednateli smluvní pokutu ve výši 500 Kč za každý i započatý den prodlení.
5. Smluvní strana uplatní nárok na smluvní pokutu a její výši písemnou výzvou. Takto vyzvaná smluvní strana je povinna zaplatit uplatněnou smluvní pokutu do 14 dnů od doručení této výzvy.
6. Vedle smluvní pokuty mají smluvní strany právo na náhradu škody ve skutečné výši. Strany si výslovně sjednávají, že se neuplatní ustanovení § 2050 Občanského zákoníku.
7. Nárok na uplatnění smluvní pokuty vzniká bez ohledu na zavinění smluvních stran.



8. Je-li některá ze smluvních stran v prodlení se zaplacením peněžité pohledávky, je věřitel oprávněn uplatnit po dlužníkovi dle § 1970 Občanského úrok z prodlení v zákonné výši. Smluvní strany se dohodly, že poukázaná platba se vždy započte nejprve na jistinu, pak na náklady již určené, pak na úroky z prodlení.

### ČLÁNEK XIII. ZÁVĚREČNÁ USTANOVENÍ

1. Smluvní strany si sjednávají kontraktační podmínky pro změnu či zrušení této smlouvy:
  - za návrh (nabídka) na změnu či zrušení této smlouvy je ze strany Objednatele považován návrh schválený příslušným orgánem Objednatele;
  - návrh (nabídka) na změnu či zrušení Smlouvy musí být písemná;
  - dohoda o změně či zrušení této Smlouvy vzniká v okamžiku podpisu zástupců obou smluvních stran na jednom písemném smluvním dokumentu označeném jako dodatek;
  - mezi smluvními stranami musí existovat úplný konsenzus o všech smluvních podmínkách bez odchylek;
  - faktické chování smluvních stran se nepovažuje za souhlas se změnou či zrušením Smlouvy.
2. Obě smluvní strany se zavazují neprodleně informovat druhou stranu o jakékoli změně svého právního postavení, jakož i o jiných změnách, které by mohly mít vliv na plnění této Smlouvy.
3. Práva a povinnosti uvedené ve smlouvě se řídí ustanoveními občanského zákoníku č. 89/2012 Sb., v platném znění.
4. Smlouva je sepsána ve 3 vyhotoveních, z nichž 2 obdrží Objednatel a 1 Zhotovitel.
5. Obě smluvní strany prohlašují, že Smlouva byla dohodnuta dle jejich svobodné vůle a nebyla ujednána v tísní nebo za jednostranně nevýhodných podmínek.
6. Smlouva nabývá platnosti podpisem zástupců obou smluvních stran a účinnosti registrací smlouvy dle zák. č. 340/2015 Sb., o registru smluv. Registraci smlouvy dle dohody stran zajišťuje Objednatel.
7. Smluvní strany si dohodly, že není možné postoupit práva a povinnosti dle této smlouvy na třetí osobu dle § 1895 a násl. Občanského zákoníku.
8. Zhotovitel bere na vědomí, že při poskytování informace, která se týká používání veřejných prostředků souvisejících s touto Smlouvou, se nepovažuje poskytnutí informace o rozsahu a příjemci těchto prostředků za porušení obchodního tajemství (§ 9 odst. 2 zákona č. 106/1999 Sb., o svobodném přístupu k informacím, ve znění pozdějších předpisů).
9. Rozhodnutí o výběru Zhotovitele díla na základě svěřené působnosti zadavatele dle Metodiky pro zadávání veřejných zakázek schválené na 23. schůzi konané dne 7.10.2015 usnesením č. 15R23/7 ve znění pozdějších změn. O výběru Zhotovitele díla rozhodla [redacted] vedoucí odboru majetkového dne 6.2.2017.
10. Smlouvu o dílo se zhotovitelem schválila [redacted] dne 10.2.2017.

## ROZHODČÍ DOLOŽKA

Smluvní strany se dohodly, že své majetkové spory, které mezi nimi vzniknou z této smlouvy o dílo nebo v souvislosti s ní, budou řešit v rozhodčím řízení před jediným rozhodcem, kterým jmenují JUDr. Bc. Martina Kulhánka, Ph.D., advokáta, č. ev. u České advokátní komory 8780 a pro případ, že by se tento rozhodcem z jakéhokoliv důvodu nestal, nebo by ztratil způsobilost k výkonu funkce rozhodce, jmenují JUDr. Lucii Jamborovou, advokátku, č. ev. u České advokátní komory 12715 a pro případ, že by se tato rozhodcem z jakéhokoliv důvodu nestala, nebo by ztratila způsobilost k výkonu funkce rozhodce, jmenují Mgr. Martina Dvořáka, advokáta, č. ev. u České advokátní komory 12308 a pro případ, že by se tento rozhodcem z jakéhokoliv důvodu nestal, nebo by ztratil způsobilost k výkonu funkce rozhodce, jmenují JUDr. Marka Ivičiče, Ph.D., advokáta, č. ev. u České advokátní komory 11926. Smluvní strany se dohodly, že žaloba se podává výhradně na adresu: Sdružení rozhodců, a. s., Pražákova 1008/69, 639 00 Brno. Odměna za rozhodčí řízení je splatná podáním žaloby a činí 3 % z hodnoty předmětu sporu, nejméně však 1.000 Kč (+ přísl. DPH), řízení může být pouze písemné a rozhodnutí nemusí obsahovat odůvodnění. V případě sporu o vyklizení nemovitosti činí odměna rozhodce 2.500,- Kč. K odměně rozhodce se připočítává DPH v zákonem stanovené výši.

## DOLOŽKA

dle § 41 zák. č. 128/2000 Sb., o obcích ( obecní zřízení ), ve znění pozdějších předpisů  
Vzor smlouvy o dílo byl na straně Objednatele schválen na 44. schůzi Rady městské části Brno – Královo Pole dne 31.8.2016 usnesením č. 16R44/16.

Přílohy:

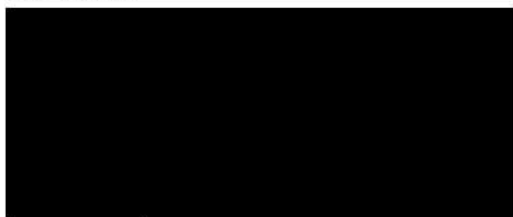
č. 1 položkový rozpočet

č. 2 půdorys bytu

V Brně dne 14. 02. 2017.

V Brně dne 16. 2. 2017

za Objednatele:



Ing. Karin Karasová  
starostka MČ Brno – Královo Pole

za Zhotovitele:



Luboš Fuček  
jednatel společnosti  
WALER, spol. s r.o.

## Položkový rozpočet stavby

**Stavba:** 160206 KrPole - Chlupova 1, Brno  
**Objekt:** 01 Oprava bytu Chlupova 1, byt č.15  
**Rozpočet:** 2 Oprava bytu Chlupova 1, byt č.15

**Objednatel:** IČO:  
 DIČ:

**Zhotovitel:** WALER, spol. s r.o. IČO: 25309536  
 Selská 61 DIČ: CZ25309536  
 61400 Brno

Vypracoval:

Rozpis ceny	Celkem
HSV	95 353,74
PSV	0,00
MON	0,00
Vedlejší náklady	0,00
Ostatní náklady	0,00
<b>Celkem</b>	<b>95 353,74</b>

Rekapitulace daní

Základ pro sníženou DPH	15 %	95 353,74 CZK
Snížená DPH	15 %	14 303,00 CZK
Základ pro základní DPH	21 %	0,00 CZK
Základní DPH	21 %	0,00 CZK
Zaokrouhlení		0,26 CZK

**Cena celkem s DPH 109 657,00 CZK**

v Brně dne

  
 Za zhotovitele

  
  
 Za objednatele

## Rekapitulace dílů

Číslo	Název	Typ dílu			Celkem	%
		HSV			95 353,74	100
Cena celkem					95 353,74	100

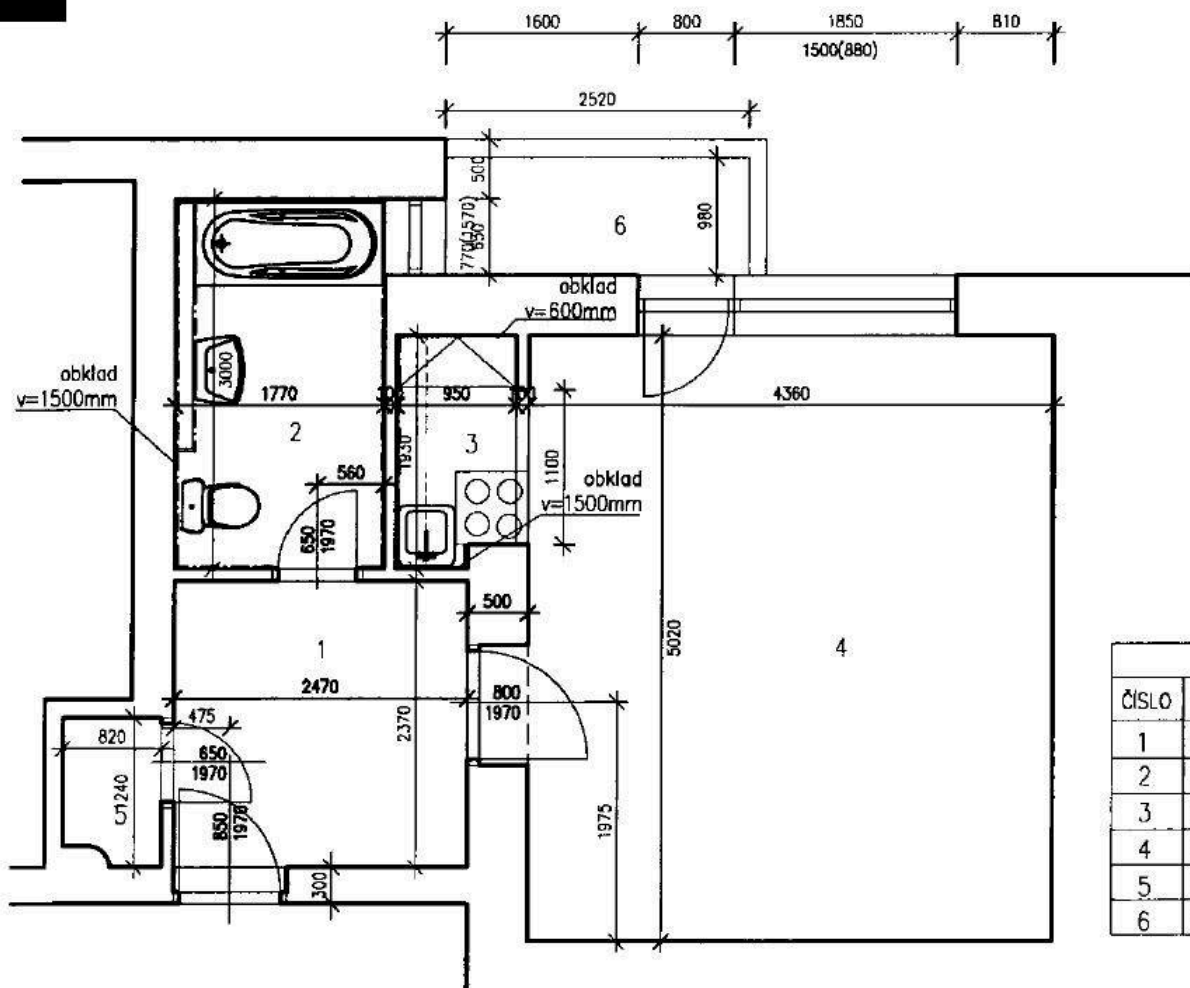


## Položkový rozpočet

S:	160206	KrPole - Chlupova 1, Brno
O:	01	Oprava bytu Chlupova 1, byt č. 15
R:	2	Oprava bytu Chlupova 1, byt č. 15

P.č.	Číslo položky	Název položky	MJ	množství	cena / MJ	Celkem
Díl:						<b>500,00</b>
1	1pol1	Položk.rozpočet a výkaz výměr, schem.půdorys	sada	1,00000	500,00	500,00
Díl:						<b>21 631,68</b>
2	611325421	Oprava vnitřní vápenocementové štukové omítky stropů v rozsahu plochy do 10%	m2	35,90000	159,00	5 708,10
3	612325421	Oprava vnitřní vápenocementové štukové omítky stěn v rozsahu plochy do 10%	m2	112,49400	140,00	15 749,16
4	619991011	Obalení konstrukcí a prvků fólií přilepenou lepicí páskou	m2	5,13000	34,00	174,42
Díl:						<b>6 876,44</b>
5	949101111	Lešení pomocené s lešenovou podl. v do 1,9m	m2	5,28000	98,00	517,44
6	952901111	Vyčištění budov bytové a občanské výstavby při výšce podlaží do 4 m	m2	35,90000	100,00	3 590,00
7	952pc1	D+m mřížek na balkoně plast	kus	2,00000	362,00	724,00
8	952pc2	Odvoz a likvidace polic a skřínky v kuch.koutu, vodících lišt pro závěs, háčků a skob, zrcadla v, koupelně	kus	1,00000	2 045,00	2 045,00
Díl:						<b>663,59</b>
9	997013213	Vnitrostaveništní doprava sutí a vybouraných hmot pro budovy v do 12 m ručně	t	0,37300	813,00	303,25
10	997013501	Odvoz sutí a vybouraných hmot na skládku nebo meziskládku do 1 km se složením	t	0,37300	251,00	93,62
11	997013509	Příplatek k odvozu sutí a vybouraných hmot na skládku ZKD 1 km přes 1 km	t	4,10400	24,00	98,50
12	997013801	Poplatek za uložení stavebního odpadu na skládce (skládkovné)	t	0,37300	451,00	168,22
Díl:						<b>821,83</b>
13	998018002	Přesun hmot ruční pro budovy v do 12 m	t	0,84900	968,00	821,83
Díl:						<b>2 850,00</b>
14	740991100	Celková prohlídka elektrického rozvodu a zařízení do 100 000,- Kč	kus	1,00000	2 850,00	2 850,00
Díl:						<b>4 427,00</b>
15	747111111	Montáž vypínač nástěnný 1-jednopolový prostředí obyčejné nebo vlhké	kus	5,00000	108,00	540,00
16	345355150	spínač jednopólový 10A Tango bílý	kus	5,00000	151,00	755,00
17	747111111D	Demontáž vypínač nástěnný 1-jednopolový prostředí obyčejné nebo vlhké	kus	5,00000	44,00	220,00
18	747161030	Montáž zásuvka (polo)zapuštěná bezšroubové připojení 2x (2P + PE) dvojnásobná	kus	3,00000	100,00	300,00
19	345551230	zásuvka 2násobná 16A Tango bílá	kus	3,00000	213,00	639,00
20	747161030D	Demontáž zásuvka (polo)zapuštěná bezšroubové připojení 2x (2P + PE) dvojnásobná	kus	3,00000	69,00	207,00
21	747240113	Montáž proudového chrániče do zásuvkového obvodu 230V Fi s rez. proudem 30mA	kus	1,00000	178,00	178,00
22	358890620	chránič proudový 2pólový FI s rez. proudem 3 mA	kus	1,00000	1 588,00	1 588,00
Díl:						<b>3 966,78</b>
23	766pc1	Oprava dveří, demontáž stavěče křidel, seřízení po nátěru	sada	1,00000	587,00	587,00
24	766pc2	Seřízení plastových oken a balkonových dveří	sada	1,00000	1 239,00	1 239,00
25	766pc3	Oprava dveří, oprava zámků, seřízení po nátěru	sada	2,00000	896,00	1 792,00
26	766pc4	Oprava prahu na balkon-obrousit a nový nátěr 2x	kus	1,00000	271,00	271,00

27	998766202	Přesun hmot procentní pro konstrukce truhlářské v objektech v do 12 m	%	38,89000	2,00	77,78
<b>Díl:</b>						<b>22 053,56</b>
28	775411820	Demontáž soklíků nebo lišt dřevěných připevňovaných vruty	m	18,82000	26,00	489,32
29	775413120	Montáž podlahové lišty ze dřeva tvrdého nebo měkkého připevněné vruty s přetmelněním	m	22,83800	78,00	1 781,36
30	614181010	lišta dřevěná	m	20,70200	47,00	972,99
31	775591905	Oprava podlah dřevěných - tmelení celoplošné vlysové, parketové podlahy včetně dem.prahů,přebroušení, a nátěr 2x a opětovná montáž	m2	22,84000	220,00	5 024,80
32	775591919	Oprava podlah dřevěných - broušení celkové včetně tmelení	m2	22,84000	141,00	3 220,44
33	775591920	Oprava podlah dřevěných - vysátí povrchu	m2	22,84000	46,00	1 050,64
34	775591926	Oprava podlah dřevěných - mezibroušení mezi vrstvami laku	m2	22,84000	330,00	7 537,20
35	775591929	Oprava podlah dřevěných - celkové lakování+2x vrchní lak	m2	22,84000	63,00	1 438,92
36	998775202	Přesun hmot procentní pro podlahy dřevěné v objektech v do 12 m	%	215,15670	2,50	537,89
<b>Díl:</b>						<b>13 225,66</b>
37	783106801	Odstranění nátěrů z truhlářských konstrukcí obroušením	m2	20,66300	25,00	516,58
38	783113101	Jednónásobný napouštěcí syntetický nátěr truhlářských konstrukcí	m2	20,66300	126,00	2 603,54
39	783114101	Základní jednónásobný syntetický nátěr truhlářských konstrukcí	m2	20,66300	115,00	2 376,25
40	783117101	Krycí jednónásobný syntetický nátěr truhlářských konstrukcí	m2	20,66300	126,00	2 603,54
41	783122131	Plošné (plné) tmelení truhlářských konstrukcí včetně přebroušení disperzním tmelem	m2	20,66300	69,00	1 425,75
42	783PC1	Nátěr radiátorů a trubek i plynových vč.odstranění původního nátěru	sada	1,00000	3 700,00	3 700,00
<b>Díl:</b>						<b>13 337,20</b>
43	784121001	Oškrabání malby v místnostech výšky do 3,80 m	m2	165,54000	34,00	5 628,36
44	784151011	Dvojnásobné izolování vodou ředitelnými barvami v místnostech výšky do 3,80 m	m2	2,00000	47,00	94,00
45	784221101	Dvojnásobné bílé malby ze směsí za sucha dobře otěruvzdorných v místnostech do 3,80 m	m2	165,54000	46,00	7 614,84
<b>Díl:</b>						<b>3 000,00</b>
46	030001000	Zařízení staveniště	sada	1,00000	3 000,00	3 000,00
<b>Díl:</b>						<b>1 000,00</b>
47	060001000	Územní vlivy	sada	1,00000	1 000,00	1 000,00
<b>Díl:</b>						<b>1 000,00</b>
48	070001000	Provozní vlivy	sada	1,00000	1 000,00	1 000,00



TABULKA MÍSTNOSTÍ					
ČÍSLO	NÁZEV MÍSTNOSTI	PODL. KRYTINA	VÝŠKA MÍSTNOSTI	PLOCHA	POZNÁMKA
1	CHODBA	BETON	2800mm	5.85m <sup>2</sup>	
2	WC + KOUPELNA	KER.DLAŽBA	2800mm	5,25m <sup>2</sup>	OBKL v=1500mm
3	KUCHYNĚ	KER.DL.	2400mm	1.90m <sup>2</sup>	
4	POKOJ	VLYSY	2800mm	21.85m <sup>2</sup>	
5	SPIŽ	TERACO	3000mm	1.02m <sup>2</sup>	
6	BALKON	KER.DLAŽBA	2800mm	2.50m <sup>2</sup>	

<b>Zodp.projektant</b>	Ing.Eva Ševelová, Loděnice, 671 75		
<b>Vypracovala</b>	Ing.Eva Ševelová, Loděnice, 671 75		
<b>Investor</b>	Statutární město Brno, Městská část Královo Pole, Palackého třída 59, 612 93		
<b>Akce</b>	OPRAVA BYTU Chlupova 1, byt č. 15 612 93, Brno		
<b>Obsah</b>	PŮDORYS STÁVAJÍCÍ	<b>Datum</b> 01.2017	<b>Měřítko</b> 1:50 <b>Číslo.výřt.</b> 1