



Naše č. j.: UT-30464/2020  
Naše sp. zn.: UT-30464/2020/01  
Smlouvy různé / V / 5

## SMLOUVA O DÍLO

Smluvní strany:

**Česká republika – Správa uprchlických zařízení Ministerstva vnitra**  
organizační složka státu, se sídlem Lhotecká 559/7, 143 01 Praha 12,  
poštovní schránka P. O. BOX 110, 143 00 Praha 4, IČ: 604 98 021,  
bankovní spojení: ČNB Praha, č.ú.: 52626881/0710,  
[redacted], ID DS: 7ruiypv,  
zastoupena ředitelem Mgr. et Mgr. Pavlem Bacíkem  
(dále jen „**objednatel**“)

a

**Jakub Topolčan**

se sídlem: Stonava 1024, 735 34 Stonava,  
IČ: 07452209,  
bankovní spojení: Komerční banka, a. s., č.ú.: 115-1892100297/0100,  
[redacted]  
(dále jen „**zhotovitel**“)

*Na základě veřejné zakázky s názvem „Nákup přepážek pro OAMP v Areálu Slatina“ vedené pod sp. zn. UT-26938/2020 (systémové číslo: N006/20/V00027736) uzavírají výše uvedené smluvní strany v souladu s ustanovením § 2586 a násl. zákona č. 89/2012 Sb., občanský zákoník, v platném znění (dále jen „občanský zákoník“) tuto:*

### smlouvu o dílo

#### Čl. I.

##### Předmět smlouvy a specifikace

1. Předmětem této smlouvy je závazek zhotovitele na svůj náklad, nebezpečí a s potřebnou péčí provést pro objednatele:
  - a) dodávku a montáž nového atypického kancelářského nábytku na pracoviště Odboru azylové a migrační politiky Ministerstva vnitra „dále jen OAMP MV“ na adrese: Tuřanka 1222/115, 627 00 Brno – Slatina, Areál Slatina, budova O, 2. NP,
  - b) demontáž stávajícího atypického kancelářského nábytku na pracovišti OAMP MV na adrese: Mariánské náměstí 617/1, 617 00 Brno – Komárov, doprava a montáž na pracovišti OAMP MV dle písm. a).  
(dále též „dílo“).
2. Objednatel se zavazuje řádně dokončené dílo za dále sjednaných podmínek od zhotovitele převzít a zaplatit za něj cenu stanovenou v Čl. III odst. 1 této smlouvy.
3. Specifikace díla:
  - A. dle odst. 1 písm. a) tohoto článku:
    - **Přepážka 160 cm levá – 2 kusy**
      - uvedeno v Příloze č. 1 „dále jen Seznam montovaných položek“ a jejích obrazových přílohách,
      - uvedeno v Seznamu montovaných položek - Příloha č. 2,
      - celková šířka přepážkového pracoviště – 160 cm,
      - výška přepážky – 200 cm,

- skladba přepážkového pracoviště:
  - přepážková stěna 160 cm x 200 cm levá (tzn. při pohledu na přepážku ze strany
  - zaměstnanec bude pracovní stůl š=60 cm umístěný vlevo),
  - ve výšce 80 cm otvor pro okno, rozměr 80 cm x 80 cm (umístění na úrovni strany stolu zaměstnanec – 60 cm od levého okraje pracovní desky; okenní výplň výška 25 cm umístěná 15 cm od spodní hrany, dále mezera 5 cm, a další okenní výplň výška 35 cm; sklo tloušťky 4 mm bude konstrukčně, či fólií zajištěno proti roztržení; mezera 5 cm mezi jednotlivými skly bude doplněna čirou plastovou deskou s vyvrtanými otvory; rozmístění skel a čirého plastu v okénku přepážky je vyobrazeno v Příloze č. 1 – Příloha č. 3,
  - na horní hraně okenního otvoru ze strany zaměstnanec bude umístěn panel š=80 cm, na kterém je zespodu ukotvena horizontální hliníková žaluzie o rozměru 80 cm x 80 cm,
  - do spodní části panelu na horní hraně okenního otvoru ze strany zaměstnanec bude instalováno zářivkové svítidlo s vypínačem (min. délka svítidla 60 cm, min. výkon 13 W); svítidlo bude osvětlovat prostor pultů na obou stranách přepážkové stěny,
  - rovnoběžně s horní hranou přepážky na straně zaměstnanec bude proveden kabelový kanál (provedení materiálem totožným s materiálem přepážky, rozměr 10 cm x 10 cm) pro následné uložení elektrických kabelů pro zapojení zářivkového svítidla (dodávka a montáž elektrických kabelů není předmětem této zakázky),
  - pult na straně zaměstnanec 160 cm x 50 cm, výška 80 cm. Průchod s krytkou na kabely k monitoru, klávesnici a myši bude zhotoven v místě vlevo od okna ze strany zaměstnanec,
  - pult na straně klienta 160 cm x 35 cm, výška 80 cm,
  - kolmé dělicí příčky na straně klienta 200 cm x 55 cm,
  - stůl zaměstnanec 120 x 60 cm, výška 80 cm; boční stěna bude uzavřena v celé výšce (60 cm x 77,5 cm); stůl napojit na pult (mohou spolu tvořit jeden celek) na straně zaměstnanec; zhotovit otvory (20 cm x 10 cm) v kolmé dělicí příčce na straně zaměstnanec; zadní deska stolu zaměstnanec 77,5 cm x 168,2 cm (celá délka až k přepážkové stěně).
- **Přepážka 160 cm pravá – 13 kusů**
  - uvedeno v Seznamu montovaných položek - Příloha č. 2 (zrcadlový obraz přepážky 160 cm levé).
- **Přepážka 156 cm pravá – 2 kusy**
  - uvedeno v Seznamu montovaných položek - Příloha č. 2 (jako přepážka 160 cm pravá), na straně stolu š = 60 cm budou odebrány 4 cm, čímž vznikne stůl š = 56 cm a přepážka 156 cm pravá; bočnice přepážek zůstanou zachovány.
- **Police levá – 3 kusy (na pracovní desku stolu 170 cm x 60 cm přepážky levé)**
  - uvedeno v Seznamu montovaných položek - Příloha č. 4.
- **Police pravá – 16 kusů (na pracovní desku stolu 170 cm x 60 cm přepážky pravé)**
  - uvedeno v Seznamu montovaných položek - Příloha č. 4 (zrcadlový obraz police levé).
- **Stůl u biometrické kabiny pravý – 1 kus**

- uvedeno v Seznamu montovaných položek - Příloha č. 5 (při čelním pohledu do okénka biometrické kabiny, tzn. při čelním pohledu na stůl délky 160 cm, druhá část stolu je umístěna vpravo).

- **Stůl u biometrické kabiny levý – 2 kusy**

- uvedeno v Seznamu montovaných položek - Příloha č. 5 (zrcadlový obraz stolu u biometrické kabiny pravý).

- **Kontejner – 20 kusů**

- bez zobrazení, 4 zásuvky s blokadí výsunu, centrální uzamykání, čtyři pojízdná kolečka, rozměry (š x h x v) 50 x 50 x 60 cm, barva lamina olše, ABS hrany tl. 2 mm.

- **Doměření – 6 kusů**

- uvedeno v Seznamu montovaných položek – Příloha č. 1 A,
- doplnění sestav přepážek deskou výšky 200 cm (výška přepážky) a šířkou dle naměřené skutečnosti – předpokládané doměrky D1-D6; jako materiál budou použity přebytky z pracoviště OAMP Brno na Mariánské náměstí, Seznamu montovaných položek - Příloha č. 6 – stěna s dveřmi, doplňovací stěna.

**B. dle odst. 1 písm. b) tohoto článku:**

- uvedeno v Seznamu montovaných položek – Příloha č. 6,
  - 1x přepážka 160 cm pravá (stávající),
  - 1x přepážka 160 cm levá (stávající),
  - 2x kontejner,
  - stěna s dveřmi a doplňovací stěna – k využití jako materiál na výrobu D1-D6 (položka 9 v Seznamu montovaných položek).

**4. Společné technické parametry:**

- přepážka a stoly tvoří samonosnou konstrukci,
- přepážky budou montovány z materiálu lamino v provedení olše tloušťky 18 mm, s výjimkou desek pracovních stolů a pultů, které budou z materiálu tloušťky 25 mm, všechny hrany ABS tloušťka 2 mm,
- přepážky budou smontovány v přepážkovou stěnu dle dále uvedené specifikace,
- vyrobené přepážky budou osazeny žaluziemi, osvětlením, prosklením, lamino lištami pro vedení žaluzie, přípevňovacím panelem pro žaluzie a osvětlení a energetickým kanálem umístěným nad přepážkou,
- zařizovací předměty (přepážka 160 cm, přepážka 156 cm, police, stůl u biometrické kabiny) jsou popsány pouze v jedné variantě (pravá P nebo levá L). Druhá varianta je zrcadlovým obrazem první varianty,
- jednotlivé položky budou rozmístěny do místností dle Seznamu montovaných položek - Přílohy č. 1 a 1A.

5. Dílo bude zhotovitelem provedeno v rozsahu a způsobem dle specifikace objednatele uvedené v Příloze č. 1 této smlouvy a v souladu s položkovým rozpočtem cenové nabídky zhotovitele ze dne 10/11/2020, který je jako Příloha č. 2 – položkový rozpočet – cenová nabídka zhotovitele (dále jen „Příloha č. 2“) nedílnou součástí této smlouvy.

6. Zhotovitel se zavazuje, že veškeré montážní práce budou prováděny s dodržением všech technologických postupů a norem a se zajištěním a plněním podmínek ochrany zdraví při práci, bezpečnosti práce a ochrany životního prostředí.

7. Součástí díla je rovněž zajištění a předání všech dokladů potřebných k řádnému užívání díla v souladu s obecně závaznými platnými právními předpisy a příslušnými technickými

normami (zejména: certifikáty, revizní zprávy, atesty, prohlášení o shodě dodaných materiálů, záruční listy a doklady o provedené likvidaci odpadů apod.).

8. Zhotovitel se zavazuje zabezpečit na svůj náklad a na své nebezpečí všechna související plnění a práce potřebné k včasnému a řádnému provedení díla (obstará vše, co je k provedení díla potřeba).

## Čl. II.

### Doba a místa plnění

1. Zhotovitel provede dílo v termínu **od 4. 1. 2021 – 8. 1. 2021.**
2. Provedení díla bude možné na základě vzájemné dohody s kontaktní osobou uvedenou v Čl. V. odst. 4 této smlouvy. Vlastní montáž zhotovitel provede během tří pracovních dnů.
3. Místa plnění:
  - a) nové pracoviště OAMP MV – Tuřanka 1222/115, 627 00 Brno – Slatina, budova O, 2 NP.,
  - b) současné pracoviště OAMP MV – Mariánské náměstí 617/1, 617 00 Brno – Komárov.

## Čl. III.

### Cena díla a platební podmínky

1. Cena díla dle nabídky zhotovitele (příloha č. 2) a v souladu s VZ sp. zn. UT-26938/2020 činí **397.600 Kč** (slovy: tři sta devadesát sedm tisíc šest set korun českých). Zhotovitel není plátcem DPH.
2. Celková cena díla dle odst. 1 je pevná, nepřekročitelná a obsahuje veškeré náklady zhotovitele související s plněním předmětu smlouvy.
3. Smluvní strany se dohodly, že cena díla může být změněna pouze v případě, kdy v průběhu provádění díla dojde ke změnám sazeb DPH, přičemž sazba DPH bude účtována vždy v zákonné výši ke dni uskutečnění zdanitelného plnění, a dále v případě dle odst. 4 a 5 tohoto článku.
4. Dojde-li při realizaci díla k jakýmkoliv změnám, doplňkům nebo rozšíření předmětu plnění na základě požadavků objednatele nebo na základě nepředvídaných okolností při provádění díla (dále též „vícepráce“), je zhotovitel povinen provést soupis těchto víceprací, včetně jejich ocenění, a předložit jej objednateli k odsouhlasení. Veškeré vícepráce mohou být provedeny pouze na základě písemného dodatku smlouvy podepsaného oběma smluvními stranami a musí se jednat o nepodstatné změny závazku ze smlouvy ve smyslu ustanovení § 222 zákona č. 134/2016 Sb., o zadávání veřejných zakázek, ve znění pozdějších předpisů. Pokud zhotovitel provede některé z těchto prací bez písemného dodatku smlouvy podepsaného oběma smluvními stranami, má objednatel právo odmítnout jejich úhradu.
5. Práce či součásti díla uvedené v položkovém rozpočtu, které nebudou po dohodě smluvních stran provedeny, ačkoliv jsou součástí sjednaného předmětu plnění (méněpráce), budou z celkové ceny díla odečteny.
6. Zhotovitel je oprávněn vystavit objednateli fakturu na cenu díla po převzetí díla objednatelem. K faktuře musí být přiložen soupis provedených prací a dodávek, který byl písemně odsouhlasen odpovědným zaměstnancem objednatele.
7. Faktura musí splňovat náležitosti daňového dokladu dle platných předpisů včetně zákona č. 235/2004 Sb., o dani z přidané hodnoty, ve znění pozdějších předpisů. Splatnost faktury bude činit 21 dní ode dne jejího prokazatelného doručení objednateli na fakturační adresu, e-mail či do datové schránky uvedené v záhlaví této smlouvy.
8. Objednatel je oprávněn vrátit zhotoviteli ve lhůtě splatnosti fakturu, která nebude obsahovat některou z náležitostí dle odst. 6 a 7 nebo v níž bude některá z těchto náležitostí uvedena nesprávně. Do doby doručení opravené faktury není objednatel v prodlení

s úhradou ceny díla. Po doručení opravené faktury objednateli počíná běžet nová lhůta její splatnosti.


#### Čl. IV.

##### Podmínky provádění díla

1. Zhotovitel se zavazuje provést dílo s potřebnou péčí, v kvalitě a v rozsahu odpovídajícím požadavku objednatele a v souladu s příslušnými právními předpisy, technickými normami a podmínkami stanovenými dotčenými orgány státní správy. Zhotovitel se zároveň zavazuje provést dílo za vynaložení své veškeré odborné péče a za využití svých veškerých odborných zkušeností a dovedností.
2. Zhotovitel odpovídá za případné prokázané škody způsobené jeho činností třetím osobám při zhotovování díla.
3. Zhotovitel prohlašuje, že ke dni podpisu této smlouvy má uzavřenu pojistnou smlouvu, jejímž předmětem je pojištění odpovědnosti za škody způsobené v souvislosti s jeho podnikatelskou činností, a to na pojistnou částku nejméně ve výši 1 000 000 Kč. Objednatel je oprávněn před podpisem smlouvy i kdykoli v době jejího trvání požadovat od zhotovitele doložení trvání pojištění odpovědnosti.
4. Objednatel vykonává dozor nad prováděním díla a je oprávněn kontrolovat, zda práce jsou prováděny v souladu se smlouvou, podle technických norem a jiných právních předpisů. Na nedostatky zjištěné v průběhu prací neprodleně upozorní zhotovitele.
5. Dozor objednatele není oprávněn zasahovat do činnosti zhotovitele, je však oprávněn dát pracovníkům zhotovitele příkaz přerušit práce, pokud odpovědný zástupce zhotovitele není dosažitelný a je-li ohrožena bezpečnost prováděného díla, život nebo zdraví osob, nebo provádí-li zhotovitel dílo vadně, v rozporu s požadavky a potřebami objednatele.
6. Zhotovitel je povinen při provádění prací respektovat požadavky k zajištění bezpečnosti práce a ochrany zdraví v souladu s obecně závaznými právními předpisy. Použije-li zhotovitel k provádění díla třetí osoby, je povinen zajistit, aby tyto osoby byly odborně způsobilé k činnostem souvisejícím s prováděním díla. Zhotovitel odpovídá za bezpečnost a ochranu zdraví vlastních zaměstnanců nalézajících se v místě provádění díla.

#### Čl. V.

##### Předání a převzetí díla

1. Zhotovitel splní svou povinnost provést dílo jeho řádným dokončením a předáním objednateli. O předání a převzetí díla sepíše zhotovitel v součinnosti s objednatelům předávací protokol, ve kterém bude zhodnocena jakost provedených prací, soupis případně zjištěných vad a nedodělků včetně lhůt k jejich odstranění, popř. o jiných právech a povinnostech vyplývajících z odpovědnosti za vady. V závěru protokolu objednatel výslovně uvede, zda předmět díla přijímá, nebo z jakých důvodů dílo odmítá převzít. Předávací protokol podepíší obě smluvní strany, čímž se veškeré údaje o opatřeních a lhůtách v protokolu uvedených považují za dohodnuté, pokud některá ze smluvních stran v protokolu neuvede, že s určitými body protokolu nesouhlasí.
2. Objednatel souhlasí s převzetím dokončeného díla i před uplynutím dohodnutého termínu plnění.
3. Vadou díla se rozumí odchylka v kvalitě, rozsahu a parametrech díla stanovených touto smlouvou, technickými normami a právními předpisy. Nedodělkem se rozumí nedokončené nebo neprovedené práce, dodávky nebo služby oproti rozsahu předmětu plnění dle této smlouvy, podmínek veřejné zakázky a cenové nabídky zhotovitele.
4. V průběhu realizace díla jsou kontaktními zaměstnanci pro technické záležitosti a osobami oprávněnými k převzetí a předání díla:  
na straně objednatele: Ing. Jan Konopčík, 

na straně zhotovitele:

## Čl. VI.

### Záruka za jakost a odpovědnost za vady díla

1. Zhotovitel odpovídá za to, že dílo bude provedeno dle této smlouvy a dále v souladu s obecně závaznými platnými právními předpisy, a v souladu s technickými podmínkami v době předání.
2. Zhotovitel odpovídá za vady, které má dílo v době jeho předání objednateli.
3. Zhotovitel poskytuje objednateli na dílo záruku, přičemž záruční doba na provedené dílo činí 24 měsíců a záruka na dovybavení činí 60 měsíců. Záruční doba počíná běžet dnem předání a převzetí díla bez vad a nedodělků.
4. V případě výskytu vady má objednatel právo požadovat a zhotovitel povinnost bezplatně vady odstranit.
5. Objednatel se zavazuje, že případnou reklamaci uplatní bez zbytečného odkladu po zjištění vady písemně, a to doporučeným dopisem zaslaným s dodejkou na adresu zhotovitele uvedenou v záhlaví této smlouvy nebo datovou zprávou zaslanou do datové schránky zhotovitele, přičemž v této reklamaci uvede, o jakou vadu se jedná a jakým způsobem se vada projevuje.
6. Zhotovitel se zavazuje zahájit odstraňování písemně reklamované vady v co nejkratší technicky možné lhůtě od uplatnění reklamace objednatele, nejpozději však do 7 dnů ode dne doručení reklamace zhotoviteli.
7. Zhotovitel se dále zavazuje odstranit písemně reklamované vady v co nejkratší technicky možné lhůtě, nejdéle však do 30 dnů ode dne uplatnění reklamace.
8. V případě uplatnění reklamace se objednatel zavazuje zpřístupnit bezúplatně a bez zbytečného odkladu zhotoviteli místo reklamace v rozsahu nutném pro odstranění reklamované vady.
9. Není-li touto smlouvou ujednáno jinak, použijí se při uplatňování práv a povinností z odpovědnosti za vady příslušná ustanovení občanského zákoníku.

## Čl. VII.


### Smluvní pokuta, úroky z prodlení a odstoupení od smlouvy

1. V případě prodlení zhotovitele s dokončením a předáním díla v termínu dle Čl. II. odst. 1 této smlouvy, je zhotovitel povinen zaplatit objednateli smluvní pokutu ve výši 0,5 % z celkové ceny díla bez DPH, za každý započatý den prodlení až do řádného dokončení a předání díla.
2. Objednatel je dále oprávněn uplatnit smluvní pokutu ve výši 500 Kč za každý den prodlení zhotovitele s odstraňováním vad díla (Čl. VI. odst. 6 a 7).
3. Zaplacením smluvní pokuty není dotčen nárok objednatele na náhradu škody.
4. Nezaplatí-li objednatel cenu díla včas, je povinen zaplatit zhotoviteli úrok z prodlení v zákonné výši.
5. Smluvní pokuta a úroky z prodlení jsou splatné do 10 kalendářních dnů ode dne jejich písemného uplatnění.
6. Objednatel je oprávněn od této smlouvy odstoupit v případě, že:
  - a) zhotovitel je v prodlení s předáním díla delším jak 30 dnů,
  - b) zhotovitel neodstraní vady ve stanovené lhůtě,
  - c) dílo neplní kvantitativní a kvalitativní požadavky.
7. Zhotovitel je oprávněn od smlouvy odstoupit v případě, že objednatel bude s úhradou oprávněně vystavené a objednateli řádně doručené faktury v prodlení po dobu delší než 60 kalendářních dnů.

8. Odstoupení od této smlouvy se děje písemným projevem vůle odstupující strany formou doporučeného dopisu nebo datovou zprávou do datové schránky a nabývá účinnosti dnem doručení druhé smluvní straně. V případě, že doporučený dopis o odstoupení nebude adresátem převzat, má se za to, že doporučený dopis o odstoupení byl doručen pátým dnem od uložení tohoto dopisu u poskytovatele poštovních služeb.
9. Účinky odstoupení nastávají okamžikem doručení druhé smluvní straně.

### Čl. VIII.

#### Povinnost mlčenlivosti a ochrana osobních údajů

1. Zhotovitel se zavazuje zachovávat ve vztahu k třetím osobám mlčenlivost o informacích, které při plnění této smlouvy získá od objednatele, nezproští-li ho objednatel této povinnosti.
2. V případě, že při plnění předmětu této smlouvy přijde zhotovitel do styku s osobními údaji objednatele, zavazuje se k jejich ochraně v souladu s nařízením Evropského parlamentu a Rady (EU) 2016/679 ze dne 27. dubna 2016 o ochraně fyzických osob v souvislosti se zpracováním osobních údajů a o volném pohybu těchto údajů a o zrušení směrnice 95/46/ES (dále jen „nařízení“) a souvisejícími vnitrostátními předpisy.
3. Zhotovitel bere na vědomí, že objednatel jakožto správce nakládá v souvislosti s uzavíráním smlouvy či plněním vyplývajícím z této smlouvy s jeho osobními údaji podle nařízení a vnitrostátních předpisů. Zejména se jedná o identifikační a adresní údaje. Objednatel zpracovává osobní údaje zhotovitele bez potřeby souhlasu na základě nezbytnosti pro plnění smlouvy. Podrobné informace o zpracování osobních údajů jsou dostupné na internetových stránkách [www.suz.cz](http://www.suz.cz), případně je možno o ně zažádat elektronicky na adrese  či písemně na adrese uvedené v záhlaví smlouvy.
4. Povinnost dle odst. 1 a 2 tohoto článku platí bez ohledu na ukončení účinnosti této smlouvy. V případě porušení této povinnosti zhotovitel odpovídá za škodu tímto porušením vzniklou.

### Čl. IX.

#### Závěrečná ustanovení

1. Tato smlouva je vyhotovena ve dvou výtiscích s platností originálu, z nichž každá smluvní strana obdrží po jednom výtisku.
2. Tato smlouva nabývá platnosti dnem podpisu smluvních stran a účinnosti dnem zveřejnění v registru smluv dle zákona č. 340/2015 Sb., o zvláštních podmínkách účinnosti některých smluv, uveřejňování těchto smluv a o registru smluv (dále jen „zákon o registru smluv“).
3. Smluvní strany souhlasí se zveřejněním smlouvy v registru smluv dle zákona o registru smluv. Zveřejnění provede objednatel.
4. Ve vztazích touto smlouvou založených, avšak výslovně neupravených, se smluvní strany řídí občanským zákoníkem.
5. Doručovacími adresami pro poštovní zásilky se rozumí adresy uvedené v záhlaví této smlouvy. V případě změny adresy je účastník, u něhož ke změně adresy došlo, povinen tuto změnu písemně sdělit druhé straně doporučeným dopisem nebo datovou zprávou zaslanou do datové schránky. V případě nesplnění této povinnosti se doručovací adresou rozumí posledně uvedená adresa a na této adrese platí, že dopis se považuje za doručený uplynutím pátého dne ode dne jeho uložení u poskytovatele poštovních služeb.
6. Stane – li se některé ustanovení této smlouvy neplatným nebo neúčinným, platnost či účinnost ostatních ustanovení smlouvy tím zůstává nedotčena.
7. Jakékoliv změny této smlouvy mohou být provedeny pouze v písemné formě vzestupně číselnými dodatky podepsanými oběma smluvními stranami.



8. Smluvní strany prohlašují, že si tuto smlouvu přečetly, že rozumí jejímu obsahu a že tento obsah odpovídá jejich pravé a svobodné vůli prosté omylu, což níže stvrzují vlastnoručními podpisy svých zástupců.

Přílohy: Příloha č. 1 Seznam montovaných položek

Příloha č. 1A – OAMP Brno Slatina – Celková dispozice přepážek

Příloha č. 2 – OAMP Brno Slatina – Přepážka 160 levá

Příloha č. 3 – OAMP Brno Slatina – Rozmístění skel v okénku přepážky 800 mm x 800 mm

Příloha č. 4 – OAMP Brno Slanina – Police L

Příloha č. 5 – OAMP Brno Slatina – Stůl u biometrické kabiny P

Příloha č. 6 – Přepážky Mariánské náměstí

Příloha č. 2 Položkový rozpočet - cenová nabídka zhotovitele

V Praze dne 30.-11-2020 /..... /..... / 2020



Mgr. et Mgr. Pavel Bacík

ředitel

(objednatel)



V Kavičce dne 25.11.2020



Jakub Topolčan

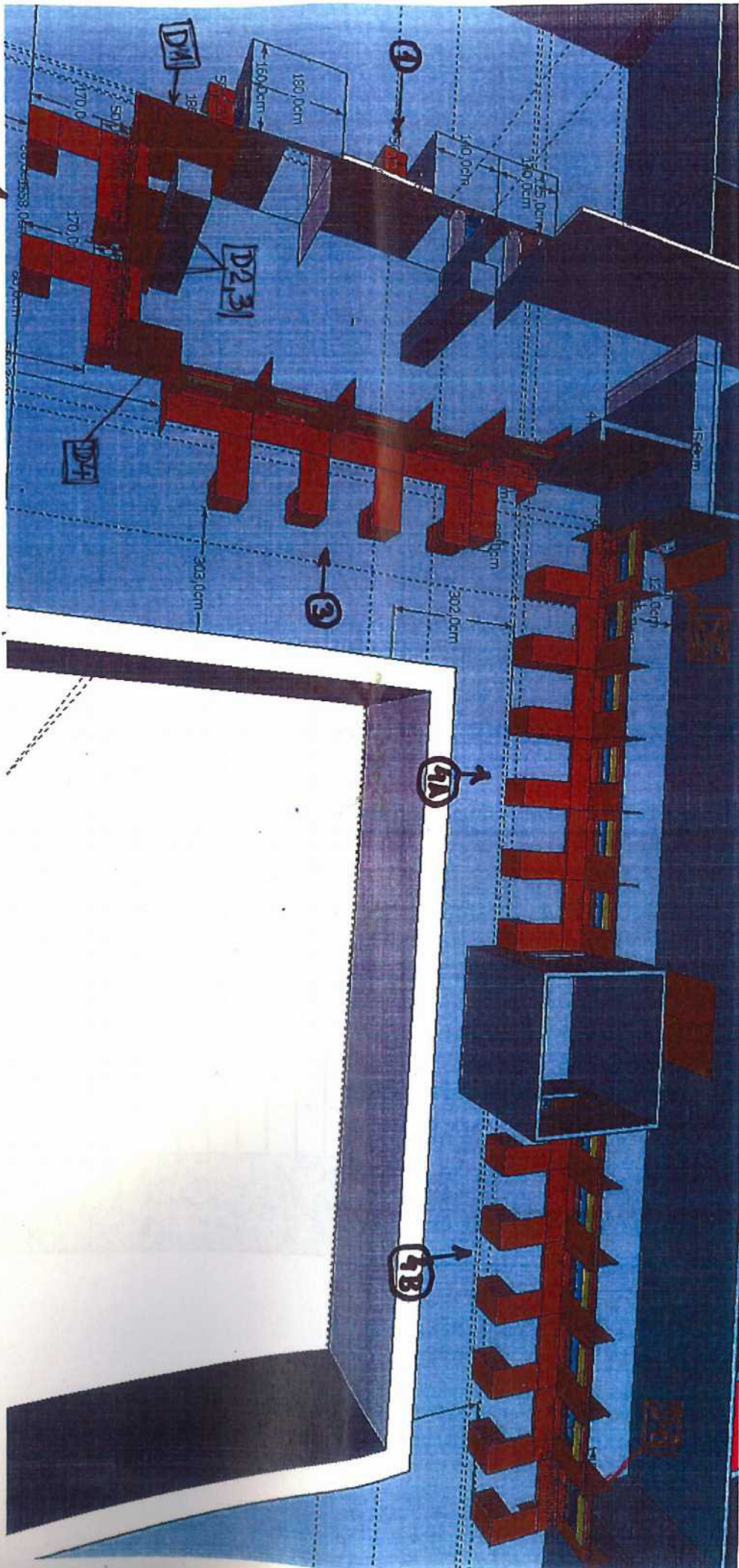
(zhotovitel)





Příloha č. 1: Seznam montovaných položek - OAMP Brno Slatina

Poř.č.	Položka	Stav	Sestava					Celkem
			1	2	3	4A	4B	
-	Přepážka 160 cm L (Mariánské nám.)	stávající		1				1
-	Přepážka 160 cm P (Mariánské nám.)	stávající					1	1
1	Přepážka 160 cm L ((viz Příloha č. 2)	nové		1	1			2
2	Přepážka 160 cm P	nové			4	5	4	13
3	Přepážka 156 cm P	nové				1	1	2
4	Police L (pro přepážku 160 cm L) - Příl. č.	nové		2	1			3
5	Police P (pro přepážku 160 cm P)	nové			4	6	6	16
6	Stůl u biometrické kabiny L	nové	1					1
7	Stůl u biometrické kabiny P (viz Příloha č.	nové	2					2
8	Kontejner	stávající		1			1	2
-	Kontejner	nové	3	1	5	6	5	20
9	Doměření D1 až D6 (viz Příloha č. 1)	nové	1	2	1	1	1	6
	Celkem položek na pracovišti		7	8	16	19	19	69

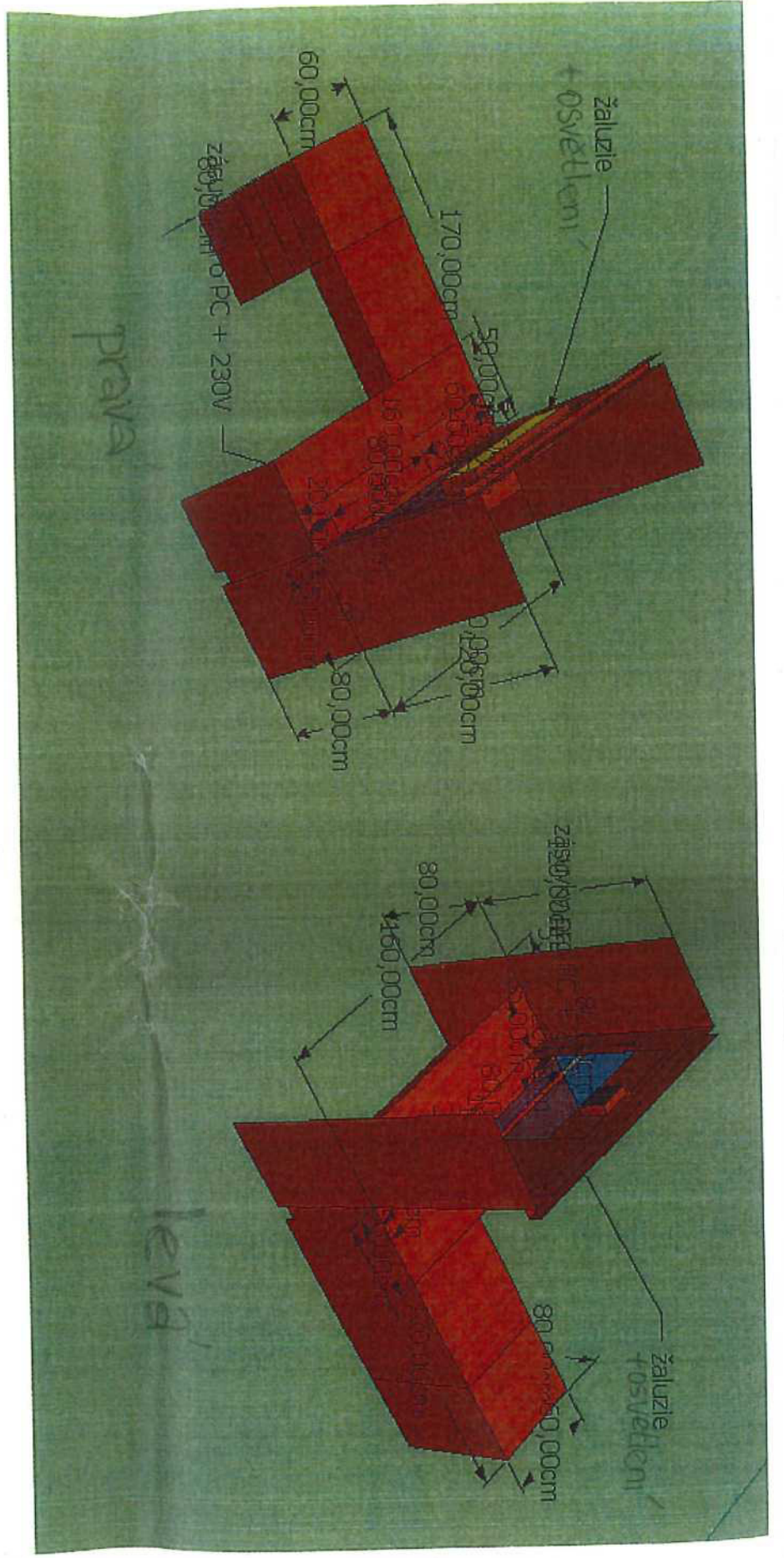


Priloha č 1A: OAMP Brno Slatina - Celková dispozice přepažek

Príloha č. 2:  
Prepätka 160 cm leva'

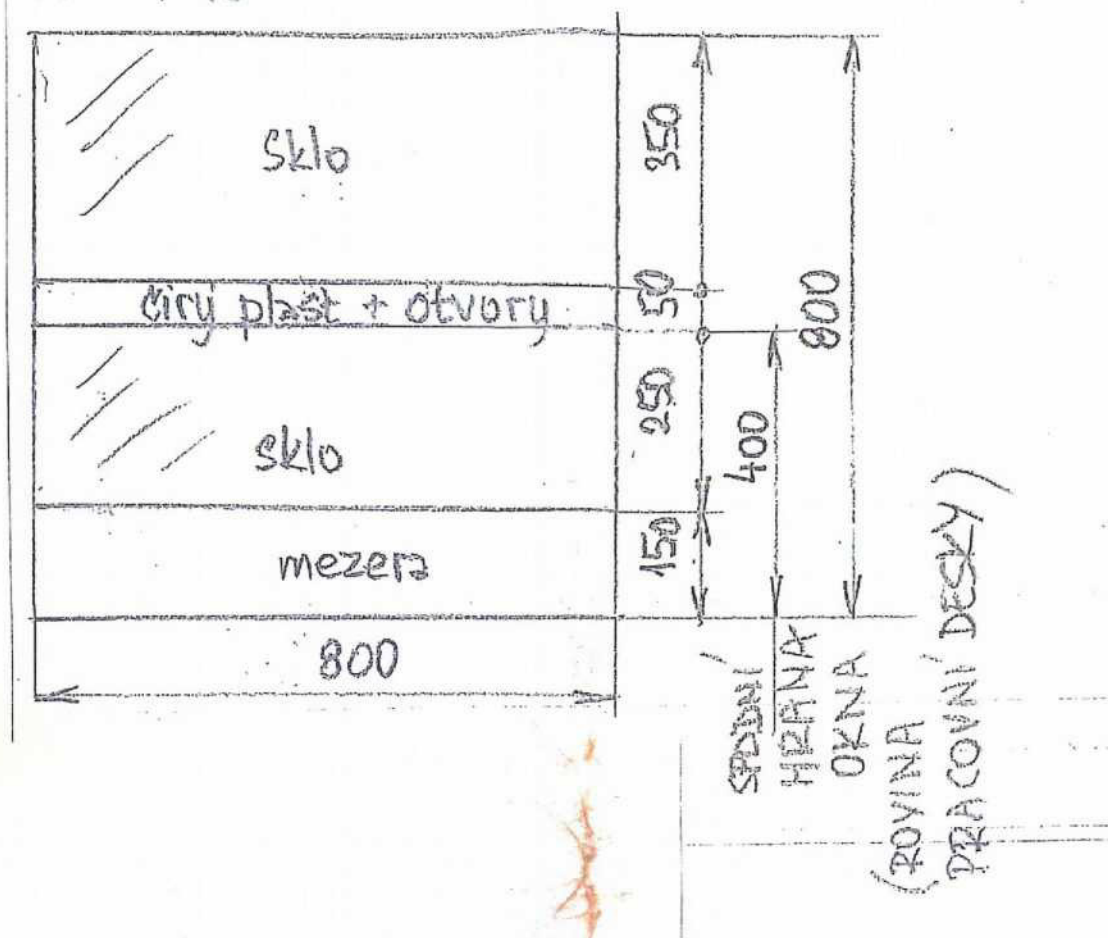
prava

leva'



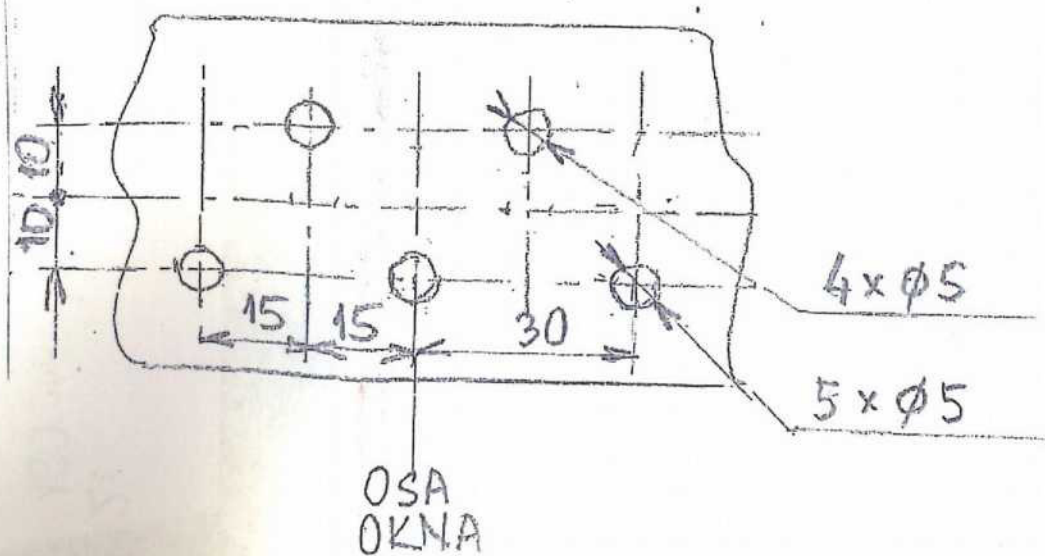
# Rozmístění skel v okénku přepážky 800 x 800 mm

M 1:10

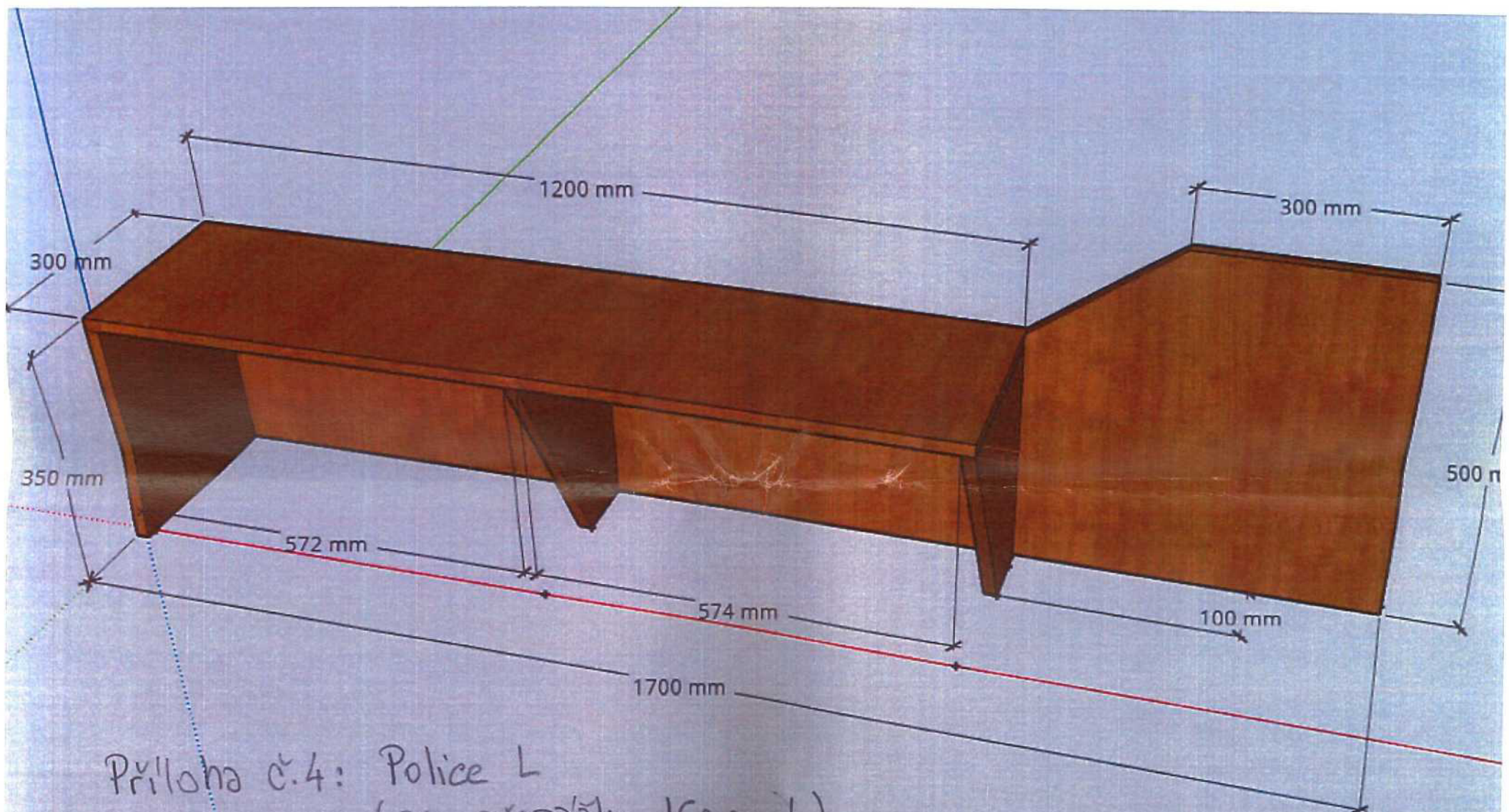


## Rozmístění otvorů v číreém plastu

M 1:1

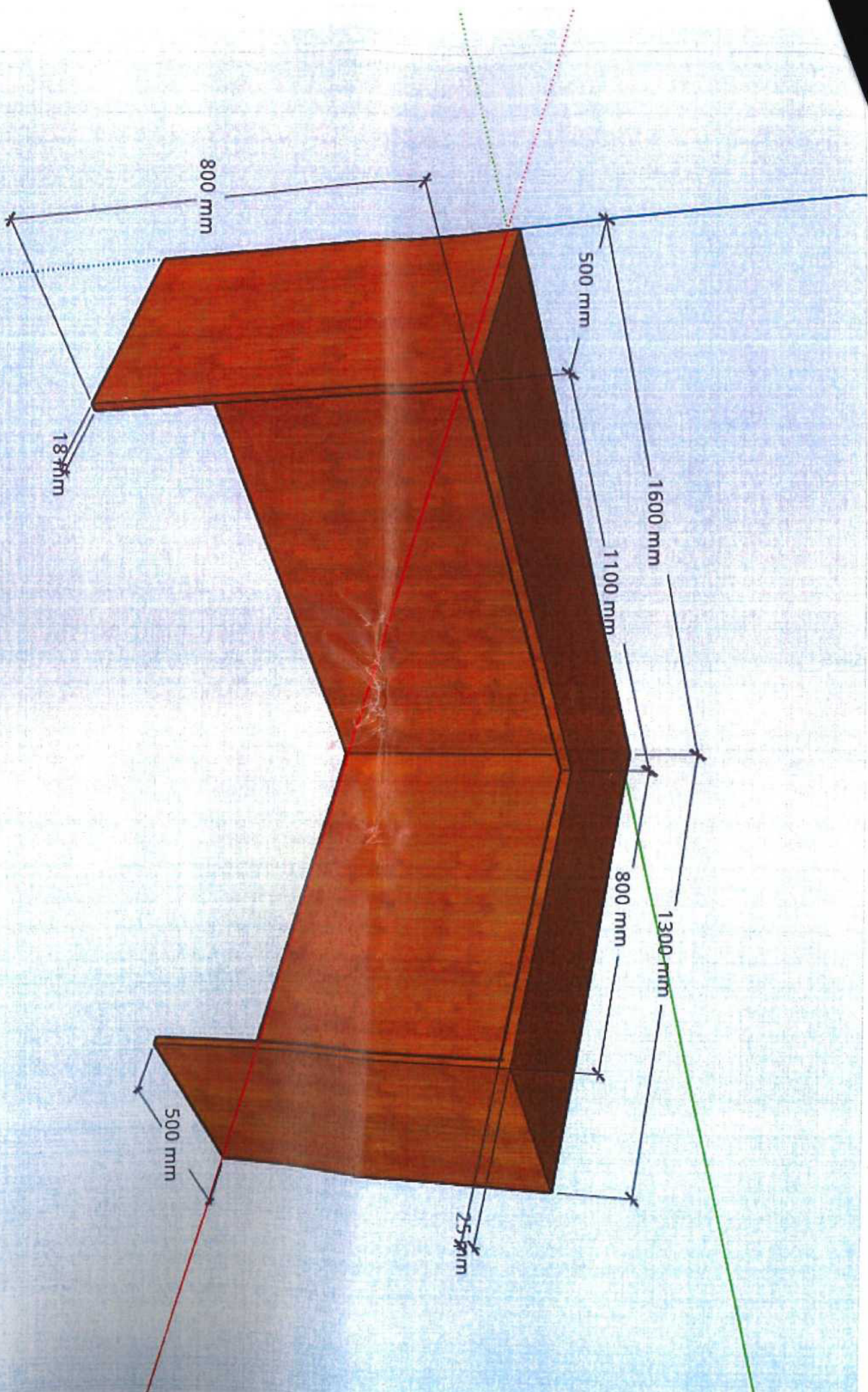


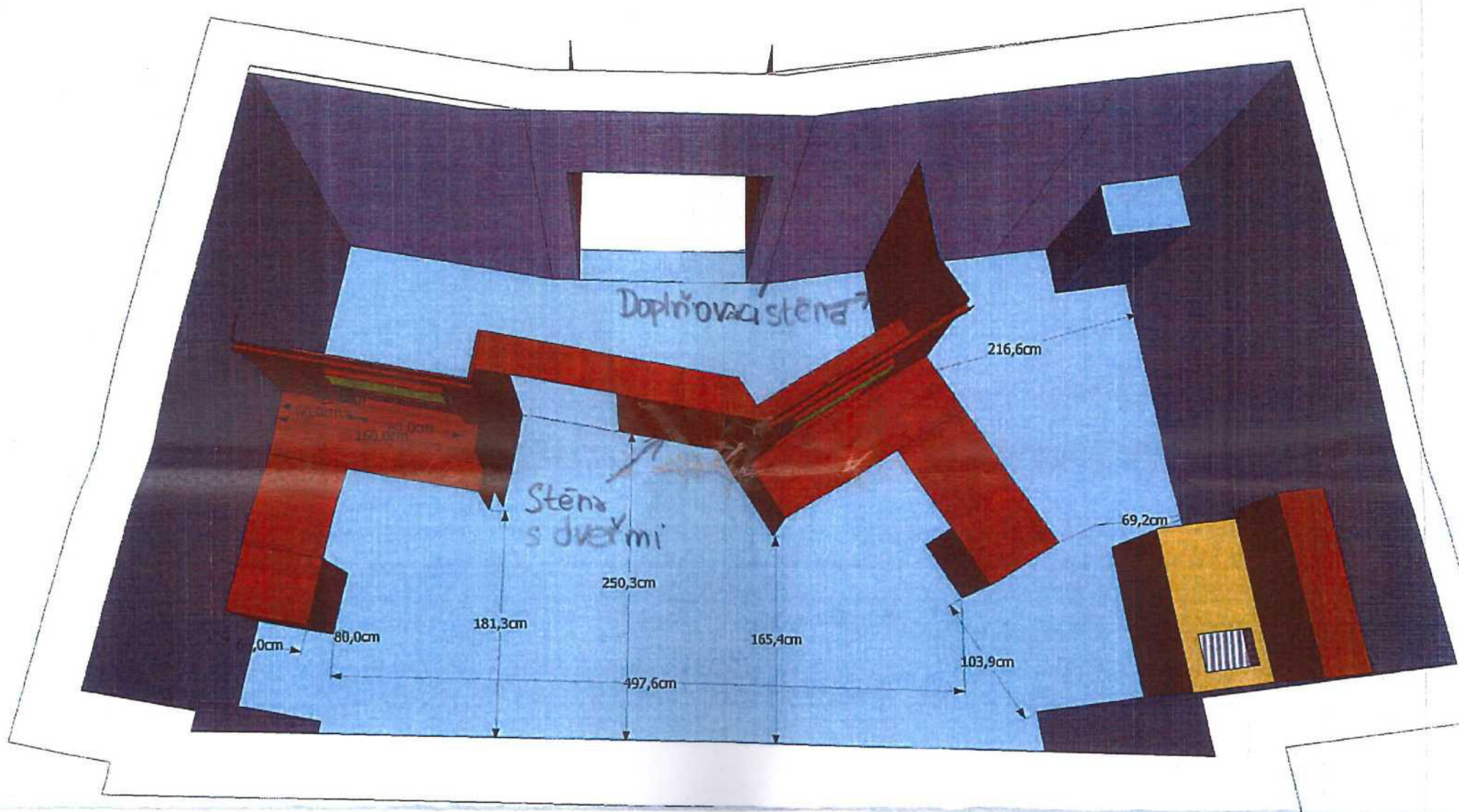
Příloha č. 3: Rozmístění skel a číreého plastu v okénku přepážky



Priloha č.4: Police L  
(pro přepážku 160 cm L)

Príloha č. 5: Stôl v biometrickéj kabíne P





Priloha č. 6: Přepážky Mariánské náměstí - dispoziční řešení



**Položkový rozpočet - cenová nabídka zhotovitele  
OAMP Brno Slatina - přepážky**

Poř.č.	Položka	Popis	Počet ks	Jednotková cena v Kč bez DPH	Jednotková cena v Kč včetně DPH	Cena celkem v Kč bez DPH	Cena celkem v Kč včetně DPH
	<b>Demontáž, stěhování, montáž - celkem</b>	stávající položky				2 800,00	3 388,00
	Přepážka 160 cm L (Mariánské nám.)		1	1 000,00	1 210,00	1 000,00	1 210,00
	Přepážka 160 cm P (Mariánské nám.)		1	1 000,00	1 210,00	1 000,00	1 210,00
	Kontejner		2	400,00	484,00	800,00	968,00
	<b>Výroba, doprava, montáž</b>	výroba				394 800,00	477 708,00
1	Přepážka 160 cm L		2	16 000,00	19 360,00	32 000,00	38 720,00
2	Přepážka 160 cm P		13	16 000,00	19 360,00	208 000,00	251 680,00
3	Přepážka 156 cm P		2	15 800,00	19 118,00	31 600,00	38 236,00
4	Police L (pro přepážku 160 cm)		3	2 200,00	2 662,00	6 600,00	7 986,00
5	Police P (pro přepážku 160 cm)		16	2 200,00	2 662,00	35 200,00	42 592,00
6	Stůl u biometrické kabiny L		1	5 600,00	6 776,00	5 600,00	6 776,00
7	Stůl u biometrické kabiny P		2	5 600,00	6 776,00	11 200,00	13 552,00
8	Kontejner		20	3 200,00	3 872,00	64 000,00	77 440,00
9	Doměření (viz Příloha č. 1)		6	100,00	121,00	600,00	726,00

Cena celkem v Kč bez DPH

397 600,00 Kč

Cena celkem v Kč včetně DPH

481 096 Kč

