

15-7/CJ-2020-0600VZ



Strana 1 z celkem 2

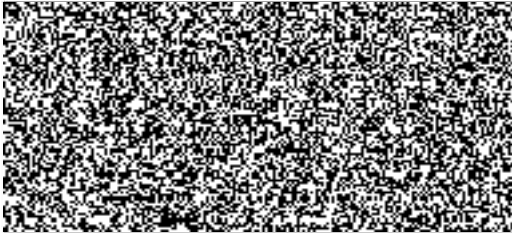
Kupní smlouva č. ACZE020S0CD015

Prodávající:

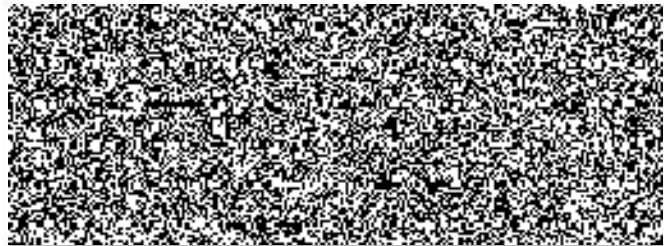
Linde Material Handling Česká republika s.r.o.
Polygrafická 622/2
108 00 Praha 10

Kupující:

Česká republika - Krajské ředitelství policie Jihomoravského kraje
Kounicova 687/24
611 32 Brno



0/5500



Předmět smlouvy: Prodej použité manipulační techniky dle přílohy č.1 této Kupní smlouvy

Termín dodání: do 15.12.2020

Kupní cena bez DPH: 408.000 Kč, cena vč. DPH: 493.680 Kč

Místo plnění: Pražákova 54, 619 00 Brno

Platební podmínky: Platba bude provedena převodem na účet Prodávajícího v termínu splatnosti 14 dnů od data fyzického předání a převzetí předmětu této Kupní smlouvy, na základě faktury - daňového dokladu

Doprava: dle přílohy č.1 této Kupní smlouvy, cena je bez DPH

Způsob složení: na zem

adresa doručení: Pražákova 54, 619 00 Brno

Vlastní přeprava kupujícího: ne

Osoby kupujícího oprávněné k převzetí: MVDr. Karel Mašek, +420 606 848 595, karel.masek@pcr.cz

Poznámka: Technický stav odpovídá stáří a najetému počtu motohodin. Kupující byl se stavem předmětu koupě seznámen.

Nedílnou součástí této Kupní smlouvy jsou Všeobecné podmínky prodeje strojírenských výrobků společnosti Linde Material Handling Česká Republika s.r.o. – viz příloha č.2. Kupující tímto potvrzuje, že se s Všeobecnými podmínkami prodeje strojírenských výrobků Linde Material Handling Česká republika s.r.o. seznámil.

Bod 2.3. výše uvedených Všeobecných podmínek (příloha č.2.) se nepoužije.

Datum podpisu: 27 -11- 2020

Za prodávajícího:

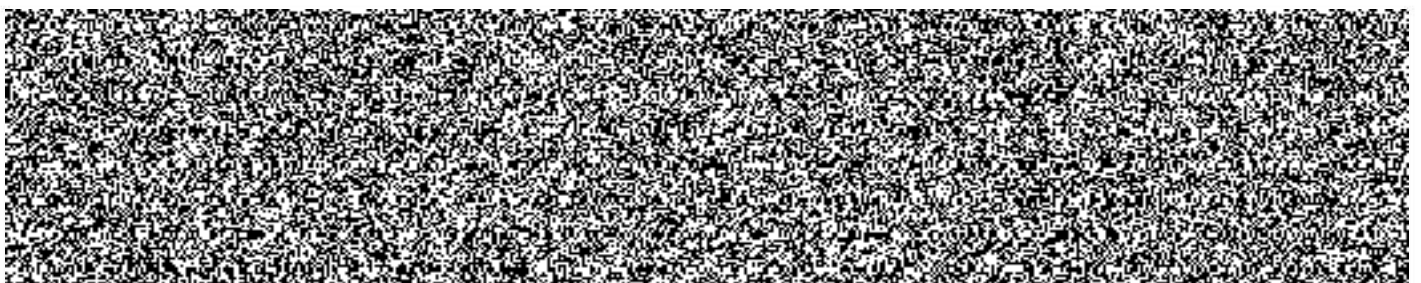


Datum podpisu:

16. 11. 2020



POLICIE ČESKÉ REPUBLIKY
KRAJSKÉ ŘEDITELSTVÍ POLICIE
JIHOMORAVSKÉHO KRAJE
611 32 BRNO, KOUNICOVA 24



Kupní smlouva č. ACZEO20SOCD015 - příloha č.1

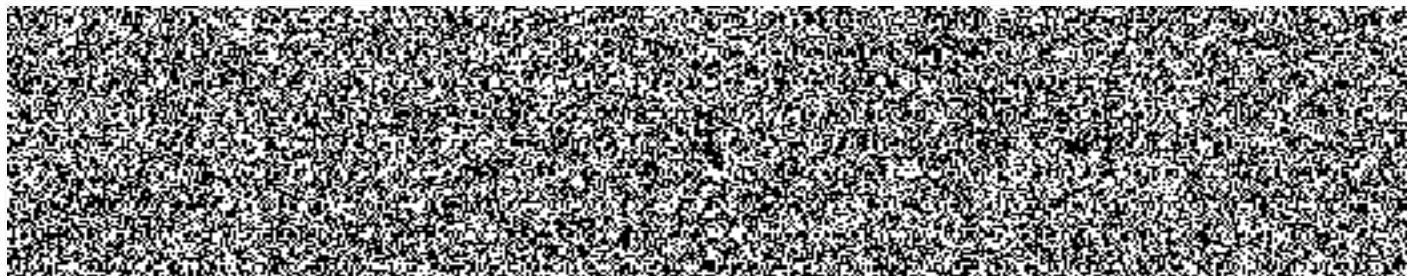
název:	E 18 PH
Výrobce	Linde
Typ zařízení	Vysokozdvíhový vozík
Popis	Vysokozdvíhový vozík s elektrickým pohonem
Výrobní řada	386
Výrobní číslo	H2X386D04379
Pohon	Elektro
Nosnost:	1 800 kg
Rok výroby	2013
Počet motohodin	2851
Stožár	Duplex
Výška zdvihu:	3 145 mm
Stavební výška:	2 121 mm
Volný zdvih:	1 518mm
Nosná deska	FEM 2A
Hydraulické okruhy	3
Kabina	Ochranný rám
Kola	Plnopryžové (SE)
Stav kol	Min. 60% hloubky dezénu
Délka vidlic:	1 200 mm
Ovládání pojezdu	Dvoupedálový systém ovládání
Baterie	Nová
Kapacita baterie	48V 5 PzS 700Ah
Nabíječ	Vestavěný
Další výbava	Pracovní osvětlení pozic 3,4,8. Ochr.rám výšky 2130 mm.
Stav	Approved Truck
Záruka	6 měsíců nebo 300 motohodin
Termín dodání	Po dodání baterie
Poznámka	Cena bez DPH.



Položky za příplatek:

navěšený boční posuv	25 000 Kč
polokabina se stěračem na čelním skle	35 000 Kč
Bluespot_modré světlo	15 000 Kč

Cena položek za příplatek	75 000 Kč
Cena konečná	408 000 Kč
Doprava:	Doprava je v ceně



Prodejní a dodací podmínky pro prodej použité manipulační techniky společnosti Linde Material Handling Česká republika s.r.o.**1. Základní ustanovení**

Tyto prodejní a dodací podmínky jsou nedílnou součástí uzavírané kupní smlouvy. Odchytil se od dodacích podmínek je možné jen na základě písemného dodatku ke kupní smlouvě nebo na základě této změny odpovídajících znění kupní smlouvy s výslovnými odkazy, že v tomto směru dodací podmínky neplatí.

2. Uzavření kupní smlouvy

2.1. Propagační materiál, jako jsou schémata, údaje o hmotnosti, ilustrace, popisy tvarů, ceníky, nejsou pro prodávávajícího závazné a slouží pouze k rámcové prezentaci nabízeného zboží prodávávajícího. Rozhodující je určení popsání ve smlouvě.

2.2. Přijetí návrhu včetně těchto podmínek, dodávek, který by obsahoval dodatky, výhrady, omezení nebo jiné změny, je odmítnutím návrhu a považuje se za nový návrh. Přijetím návrhu je však odpověď, jež vymezuje obsah navrhované smlouvy jinými slovy, jestliže z odpovědi nevyplývá změna obsahu navrhované smlouvy.

Vylučuje se aplikace ustanovení § 1740 odst. 3 a § 1751 odst. 2 občanského zákoníku, kterými se stanoví, že smlouva je uzavřena i tehdy, kdy nedojde k úplné shodě projevů vůle smluvních stran.

2.3. Kupující bere na vědomí, že údaje obsažené v nabídce prodávávajícího a kupní smlouvě tvoří předmět obchodního tajemství a kupující nebo jeho zástupce tyto údaje nesdělí třetí osobě.

3. Cena a placení

3.1. Pokud není dohodnuto v kupní smlouvě jinak, platí ceny zásadně ze skladu prodávávajícího v Praze 10, Polygrafická 622/2.

3.2. Jestliže v kupní smlouvě nejsou dohodnuty jiné termíny, jsou platby hrazeny do 14 dnů netto, výplně platěbní místo dodavatele. Náklady na diskont smének a šeků nese kupující.

3.3. Zadržetí plateb nebo vzájemné začtování (kompenzace) kvůli prolnátrkum kupujícího není možné.

4. Prodlení platby, platební podmínky

4.1. Pokud kupující nedodrží termín placení či pokud neplní řádně a včas své povinnosti podle kupní smlouvy, ocitá se v prodlení, aniž by byla nutná upozornění nebo stanovení náhradní lhůty. Od tohoto okamžiku může být s výhradou dalších práv kupujícímu naúčtován úrok z prodlení v zákonné výši za každý den prodlení. Tím není dotčen ani omezen nárok prodávávajícího na náhradu újm (majetkové či nemajetkové).

4.2. Totéž platí, jestliže směnky nebo šeky nejsou vydány v souladu s ujednáním nebo nemohou být diskontovány k termínu platby, nebo šeky nejsou buď zcela, nebo částečně kryty. Úroky z prodlení se vztahují i na prodlení při placení zálohy na dodávku nebo dílčí splátky.

5. Dodávka, dodací lhůta, zpoždění dodávky

5.1. Dodací lhůta začíná běžet ode dne následujícího po dni, ve kterém byla podepsána kupní smlouva oběma smluvními stranami.

5.2. Je-li smlouva podepsána smluvními stranami v různých termínech, považuje se za termín rozhodný pro počítání dodacích lhůt vždy datum pozdějšího podpisu. Případně-li tento termín na den pracovního klidu, začíná lhůta po dodávku běžet od prvního pracovního dne následujícího po dni pracovního klidu.

5.3. Dodací lhůta je dodána, pokud je do lhůty úplným předem předmět dodávky kupujícímu k dispozici pro převzetí ve skladu prodávávajícího, není-li v kupní smlouvě sjednáno jiné místo.

5.4. Dodací lhůta se může přiměřeně prodloužit, zejména v případě stavky nebo výluky a v případě vzniku nepředvídatelných překážek, které vznikly nezávisle na vůli prodávávajícího, pokud tyto překážky mají prokazatelně podstatný vliv na dohotovení nebo dodání předmětu dodávky. To platí i tehdy, pokud okolnosti nastaly u subdávatele. Za uvedených okolností není rovněž dodavatel odpovědný tehdy, jestliže nastávají během již existujícího prodlení. V případě, že dodací lhůta již uplynula, je stanovena přiměřená nová dodací lhůta. Začátek a konec trvání těchto překážek sdělí prodávávající v důležitých případech kupujícímu co nejdříve.

5.5. Jestliže zpoždění dodávky předmětu kupní smlouvy je delší než 15 dnů a kupujícímu vznikly kvůli zpoždění dodávky způsobnému úmyslně nebo hrubou nedbalostí prodávávajícího prokazatelné škody, je s vyloučením dalších nároků oprávněn za takové zpoždění požadovat odškodnění. To činí za každý den zpoždění 0,5% nejvýše však 3,5% z ceny dodávky nebo její části.

5.6. V případě, že kupující neprevzme zboží nebo jeho část z důvodů na své straně do konce dodací lhůty sjednané v kupní smlouvě, je v prodlení a je povinen uhradit prodávávajícímu náklady za uskladnění, které činí částku 1000 Kč/den uskladnění. Pokud kupující neprevzme zboží nebo jeho část do 15 dnů po dodací lhůtě stanovené v kupní smlouvě a nedojde z jeho strany k výpovědi smlouvy je povinen uhradit prodávajícímu smluvní pokutu ve výši 20% z kupní ceny zboží.

6. Výhrada vlastnictví

6.1. Předměty dodávky zůstávají až do úplného zaplacení kupní ceny, DPH, ztrát z kurzových rozdílů, případně jiných sankcí a ostatních finančních a platebních závazků kupujícího (bez ohledu na jejich právní důvod) vzniklých od navázání obchodního spojení až do uhrazení veškerých dlužných částek ve vlastnictví prodávávajícího, pokud není v kupní smlouvě stanoveno jinak.

6.2. Pokud je kupující neplněn své finanční závazky vůči prodávajícímu, má prodávající právo požadovat pro zajištění svých pohledávek vydání předmětu kupní smlouvy nebo jeho části, které jsou v jeho vlastnictví. Náklady na předání předmětu kupní smlouvy nebo jeho část, náklady na prodej nebo na případnou exekuci, prodej a zejména náklady na případnou opravu nese kupující.

6.3. Pokud kupující ani přes opakovanou výzvu nezaplátí kupní cenu a další finanční závazky vyplývající z kupní smlouvy v důsledku nesolvability, bankrotu nebo likvidace nebo jakýchkoli dohod s věřiteli, nebo pokud je z jakýchkoli důvodů jmenovanými administrativní příjemce nebo správce jakéhokoliv majetku kupujícího, potom právo na prodej, které má kupující podle odst. 6. 5. automaticky zaniká.

6.4. Prodávávající má v takovém případě právo od smlouvy odstoupit a prostřednictvím svých pracovníků nebo pověřených právo vstoupit s veškerými nezbytnými a odpovídajícími dopravními prostředky do prostor užívaných kupujícími, nebo jiných lokalit, kde se může nacházet předmět kupní smlouvy nebo jeho část, k němuž se vztahuje výhrada vlastnictví, toto převzít a znovu je prodat.

6.5. Po dobu trvání výhrady vlastnictví může prodávávající za doprovodu oprávněného zástupce kupujícího kontrolovat, jak je předmět smlouvy užíván a jak je prováděna jeho údržba. V případě neplnění finančních závazků má prodávající právo žádat kupujícího, aby předmět neuvážil. Kupující je povinen udržovat po dobu trvání výhrady vlastnictví vyhrazený předmět kupní smlouvy nebo jeho část v náležitém stavu a nechat provádět potřebné opravy.

6.6. Kupující nesmí předmět kupní smlouvy nebo jeho část, k němuž se vztahuje výhrada vlastnictví zastavít, převést ani odevzdat k jakémukoli jinému zajištění závazku kupujícího. O exekuci, zabavení nebo ostatních opatřeních třetí osoby musí kupující prodávajícího bez zbytečného odkladu informovat. Náklady na odstranění těchto opatření nese kupující.

6.6. Pokud existuje výhrada vlastnictví prodávajícího, je jakékoli nakládání s předmětem koupě, zejména jeho převod či přenechání do užívání třetí osobě dovoleno pouze tehdy, jestliže s tím prodávajícího výslovně předchozí písemně souhlasí.

7. Ručení za věcné a právní nedostatky

7.1. Vady, které je možno zjistit při převzetí zboží, reklamuje kupující v předávacím protokolu. U ostatních vad zboží je kupující oprávněn uplatnit právo z odpovědnosti za tyto vady zboží neprodléno po jejich zjištění, a to písemným sdělením na adresu servisního střediska prodávávajícího. Vady v době záruky odstátní prodávající na své náklady.

7.2. Za vady dodávky, k nimž patří také absence přesliběných vlastností, ručí prodávající následujícím způsobem:

1) V případě vadných částí, jejichž závadnost se projeví do 3 měsíců od předání kupujícímu, ručí dodavatel za věcné nedostatky vzniklé před přechodem rizik, zejména vlivem chybné konstrukce, nevhodného materiálu nebo vadného provedení. Prodávající vadné díly opraví, nebo vymění.

2) Záruční doba běží ode dne předání zboží zástupcem prodávávajícího nebo smluvním dopravcem prodávávajícího kupujícímu nebo předáním přepravci kupujícího.

3) Právo kupujícího uplatňovat nároky ze závad se o 1 měsíc od jejich zjištění prodlouží.

4) Na náhradní díly použité v rámci případných dodatečných záručních oprav poskytuje prodávající záruku v délce 3 měsíců ode dne provedení opravy.

5) Další nároky kupujícího, zvláště nárok na náhradu škody v důsledku špatné kvality, jsou omezeny na výměnu zboží nebo jeho vrácení.

8. Ručení za nedostatky odpadů:

a) pokud kupující provedl změny nebo úpravy bez předchozího souhlasu prodávávajícího nebo po zásahu neautorizovaného servisu

b) v případě chybného, neodborného či nedbalého používání nebo zacházení a nedbalé údržby

c) v případě nedodržení pokynů v návodu k obsluze

d) v případě chybného nebo nadměrného namáhání

e) s výjimkou vad nepochybně způsobených vadou materiálu se záruka nevztahuje na spotřební materiál, zejména pneumatiky, hnací a vodící kola, žárovky, pojistky a podobné díly podléhající opotřebení v rámci běžného provozu

f) u strojů s elektrickým pohonem v důsledku použití nesprávného nabíječe nebo nesprávné údržby baterie

g) V případě, že je kupující v prodlení s platbou kupní ceny, smluvní pokuty, kurzových rozdílů náklady za provedenou servisní prohlídku či opravu, může servisní středisko prodávávajícího odmítnout provedení servisní prohlídky nebo již rozpracovanou zakázku popřípadě garanční opravu nedokončit nebo si vyžádat zálohu na její provedení.

8. Povinnosti kupujícího v záruční době

8.1. Kupující je v záruční době povinen:

a) dostatečným předstihem ke stanovenému počtu molohodin pro předepsané servisní prohlídky objednat u některého ze servisních středisek prodávávajícího provedení servisních prohlídek a výměny náplní ve lhůtách stanovených návodem na údržbu (výměny olejových náplní), předepsané prohlídky celého stroje nebo jednotlivých agregátů, apod.

b) vést dokumentaci o provedených servisních prohlídkách a výměnách (např.: kopie zakázkových listů nebo potvrzení v servisní knize), kterou na požádání servisního technika prodávávajícímu předloží v případě, že uplatňuje nárok na opravu v garanční době

8.2. Nedodržení povinností stanovených v bodech 8. 1. a) a 8. 1. b) má za následek ztrátu nároku na záruku a tím na bezplatné provádění záručních oprav.

9. Předání a převzetí předmětu kupní smlouvy, uvedení do provozu

9.1. Kupující převzít předmět kupní smlouvy svými technickými prostředky a na vlastní náklady. Pokud kupující požádá prodávávajícího o zajištění technické pomoci servisního technika při převzetí předmětu smlouvy od přepravce (složení nákladu a uskladnění), je mu za práci servisní technika fakturována zvyková sazba za hodinu servisní práce, platná pro provádění provozní údržby, a sazba za ujeté kilometry servisního technika dle ceníku servisních služeb platného pro příslušný rok.

9.2. Prodávávající uvede předmět kupní smlouvy do provozu kupujícího nejpozději do pěti pracovních dnů ode dne fyzického předání předmětu kupní smlouvy kupujícímu smluvním dopravcem. Zároveň předá pověřené osobě dokumentaci podle bodu 6. Jestliže kupující požaduje proskolení obsluhy a pracovníků údržby, zajistí tyto služby servisní středisko prodávávajícího za úhradu podle platného ceníku. O proskolení obsluhy vydá písemně potvrzení v takové formě, aby ho bylo možno použít pro doložení splnění podmínek v oblasti bezpečnosti práce.

9.3. Dokumentace:

- předávací protokol

- návod k obsluze v českém jazyce

9.4. Servis: nachází se na adrese Linde Material Handling Česká republika s. r. o., Polygrafická 622/2, 108 00 Praha 10, tel.: 271 078 240, 271 078 111, fax: 271 078 299, e-mail:dispecnik@linde-mh.cz

9.5. Fyzickým předáním předmětu kupní smlouvy v místě určeném touto smlouvou je splněn termín dodání. Termín splatnosti faktury vztážený na předání předmětu smlouvy se počítá ode dne následujícího po dni fyzického předání předmětu smlouvy. Nekompletnost dodávek nebo drobné závady, nemající zásadní vliv na jeho hlavní funkce, nejsou důvodem k nepřevzetí předmětu kupní smlouvy nebo k odkladu stanoveného termínu splatnosti faktury - daňového dokladu.

Takové drobné vady poznamenané kupující do předávacího protokolu a prodávající provede všechna nezbytná opatření k jejich urychlenému odstranění. Reklamace nebo nepřevzetí části dodávky (například při dodávce více kusů je jeden stroj nekompletně nebo poškozený dopravou) není důvodem pro odmítnutí zaplacení té části dodávky, která je předána a dodána v souladu s touto smlouvou. Dodání a fakturace částí celkové dodávky je možné. Za částečné přípustné plnění podle této smlouvy se považuje dodávka kompletního jednotlivého stroje. Nezaplacení částí dodávky ve lhůtě dohodnuté po fakturaci se považuje za prodlení platby.

9.6. Smluvní strany sjednávají výhradu vlastnictví ve smyslu § 2132 zákona č. 89/2012 Sb. občanského zákoníku. Kupující nabývá vlastnické právo k předmětu kupní smlouvy až úplným zaplacením kupní ceny včetně DPH, kurzových rozdílů a smluvní pokuty v případě, že je kupující v prodlení se zaplacením kupní ceny nebo jiných finančních závazků vyplývajících z této smlouvy. Pokud je prodlení kupujícího v plnění finančních závazků delší než jeden měsíc po termínu splatnosti, má prodávající právo písemně vyzvat kupujícího, aby až do úplného zaplacení kupní ceny či smluvní pokuty předmět této smlouvy nijak nepoužíval.

9.7. Po dobu, kdy kupující fyzicky disponuje předmětem této kupní smlouvy, tj. od převzetí předmětu smlouvy od smluvního přepravce, a kdy trvá výhrada vlastnictví, nese kupující odpovědnost za škodu vzniklou jeho ztrátou, zmizením železní událostí nebo jiným poškozením.

10. Odpovědnost za škodu

10.1. Smluvní strany prohlašují, že technická specifikace předmětu dodávky je vzájemně dohodnuta a kupující byl seznámen s hlavními technickými parametry dodávaného stroje. Pokud se ve lhůtě 14 dnů od převzetí předmětu smlouvy zjistí, že stroj zjevně nevyhovuje předpokládanému nasazení a tato vada dodávky byla zaviněna předložením nesprávné dokumentace nebo jiných písemných dokladů oprávněným zástupcem prodávávajícího, má kupující právo na náhradu škody. Rozsah náhrady škody je omezen na možnost výměny stroje nebo jeho vrácení. V případě vrácení stroje je prodávající povinen do 30 dnů od převzetí stroje vrátit zpět veškeré zálohy nebo zaplacenou kupní cenu. Jiná náhrada škody a ušlého zisku, než jak je stanoveno výše, je vyloučena.

11. Zvláštní ujednání

11.1. Jakékoliv dodatky do originálně vylisčířného textu smlouvy, poznámky, skřity, změny textu učiněné rukou nebo strojem jsou platné pouze tehdy, když v místě, kde byly učiněny, jsou podepsány osobami oprávněnými k podpisu této smlouvy. Podpis takového dodatku, vsuvky nebo skřínky v textu musí být učiněno takovým způsobem, aby byly vyloučeny jakékoliv pochybnosti o tom, že dodatková změna původního textu nebyla učiněna dohodou obou smluvních stran. Podpis nebo parafa na spodní straně listu obsahujícího originální text smlouvy nestačí pro platnost dodatku.

11.2. V případě, že kupující tuto smlouvu vypoví ve lhůtě delší než 15 dnů od podpisu kupní smlouvy, je povinen zaplatit prodávajícímu 20% z kupní ceny zboží včetně DPH. Tím nejsou dotčeny ostatní nároky prodávávajícího na úhradu vzniklé škody podle § 2913 NOZ.

12. Závěrečné ustanovení

12.1. Žádná ze smluvních stran není odpovědná za prodlení způsobené okolnostmi vylučující odpovědnost. Za okolnosti vylučující odpovědnost se považuje přelážka, která nastala nezávisle na vůli povinné strany a brání jí ve splnění její povinnosti, jestliže nelze rozumně předpokládat, že by povinná strana tuto přelážku nebo její následky odvířila nebo překonala, nebo že by jí v době vzniku predvířila.

12.2. Obě strany budou usilovat o dosažení přátelské dohody ve všech otázkách, které mohou vzniknout na základě tohoto kontraktu, který se řídí zákonem č. 89/2012 Sb., občanským zákoníkem. Případné spory se budou řešit podle práva České republiky.

12.3. Smluvní strany se dohodly, že případné spory vzniklé mezi nimi z právních vztahů založených touto smlouvou nebo v souvislosti s ní budou rozhodovány v rozhodčím řízení, a to Rozhodčím soudem při Hospodářské komoře ČR a Agrární komoře ČR podle jeho Řádu třetího rozhodčího. Rozhodnutí Rozhodčím soudem se obě strany zavazují bez výhrad akceptovat.

Platí od: 1. 4. 2020

PLNÁ MOC



zmocňuje



- podepisoval smlouvy a další dokumenty dlouhodobého pronájmu (operativní leasing),
- podepisoval smluvní dokumenty týkající se nepřímého leasingu,
- spolupodepisoval servisní, FS a LTR smlouvy společně s ředitelem divize servis,
- podepisoval smlouvy na prodej použité techniky,
- podepisoval smlouvy na pronájem techniky,
- spolupodepisoval servisní smlouvy s fyzickými a právnickými osobami s místem bydliště nebo se sídlem společnosti, případně její organizační složky na území České republiky,
- podepisoval smlouvy se smluvními partnery týkající se problematiky odpadového hospodářství,
- jednal se státními, regionálními a kontrolními úřady v problematice odpadů a životního prostředí, vzdělávání,
- podepisoval smluvní dokumenty týkající se IMS.

