


# Smlouva o dílo

## Rekonstrukce kotelny Hybešova 253/15, BRNO

uzavřená dle ust. § 2586 a násl. občanského zákoníku

mezi těmito smluvními stranami


Název: **Středisko služeb školám a zařízení pro další vzdělávání pedagogických pracovníků Brno, příspěvková organizace**  
zastoupená: Ing. Leonou Sapíkovou, MPA, LL.M., ředitelkou  
se sídlem: Hybešova 253/15, 602 00 Brno  
IČO: 60555980  
DIČ: CZ60555980  
plátce DPH: ANO



(dále jen „objednatel“)

a

Název: **ILASTAN s.r.o.**  
Se sídlem: Malátova 12, 612 00 Brno  
IČO: 01999371  
DIČ: CZ01999371  
Zastoupený: Michalem Zelinkou, jednatelem



(dále jen „zhotovitel“)

uzavírají tuto smlouvu:

### I. Základní ustanovení a účel smlouvy

1. Tato smlouva je uzavřena dle ust. § 2586 a násl. zákona č. 89/2012, občanský zákoník, ve znění pozdějších předpisů (dále jen „občanský zákoník“); práva a povinnosti stran touto smlouvou neupravená se řídí příslušnými ustanoveními občanského zákoníku.

2. Zhotovitel prohlašuje, že bankovní účet uvedený v záhlaví této smlouvy je bankovním účtem zveřejněným ve smyslu zákona č. 235/2004 Sb., o dani z přidané hodnoty, ve znění pozdějších předpisů (dále jen „**zákon o DPH**“). V případě změny tohoto účtu je zhotovitel povinen doložit vlastnictví k novému účtu, a to kopií příslušné smlouvy nebo potvrzením peněžního ústavu; nový účet však musí být zveřejněným účtem ve smyslu předchozí věty.
3. Zhotovitel prohlašuje, že je odborně způsobilý k zajištění předmětu plnění podle této smlouvy.
4. Účelem této smlouvy je zajištění bezproblémového vytápění celého sídla objednatele, což při aktuálním havarijním stavu kotelny není možné.

## II. Předmět smlouvy

1. Zhotovitel se zavazuje provést pro objednatele na svůj náklad a nebezpečí dílo spočívající v rekonstrukci kotelny na adrese Hybešova 15, Brno, a to vše tak, jak je specifikováno v této smlouvě a jejích přílohách (dále jako „**dílo**“ nebo „**plnění**“).
2. Zhotovení díla zahrnuje i následující práce a činnosti:
  - a) zajištění a provedení všech opatření organizačního a technologického charakteru k řádnému provedení díla;
  - b) veškeré práce a dodávky související s řádnou realizací díla a s bezpečnostními opatřeními na ochranu lidí a majetku;
  - c) zajištění bezpečnosti práce a ochrany životního prostředí;
  - d) odstranění a zajištění likvidace stávajícího zařízení kotelny
  - e) provedení komplexního vyzkoušení funkčnosti díla, včetně zajištění revize díla, která musí být písemně potvrzena revizním technikem objednatele, a to vše před předáním díla objednateli;
  - f) odvoz a uložení případných vybouraných hmot na skládku, včetně úhrady poplatku za uskladnění v souladu s ustanoveními zákona 185/2001 Sb. o odpadech a o změně některých dalších předpisů, ve znění pozdějších předpisů;
  - g) uvedení všech povrchů dotčených realizací díla a okolí do původního stavu (např. přístupové cesty apod.), a to včetně poškození, která při realizaci nebo v souvislosti s realizací díla zhotovitel způsobil,
  - h) pořizování fotodokumentace o průběhu realizace díla a její předání objednateli při předání a převzetí plnění předmětu smlouvy v digitální podobě na CD či flash disku;
  - i) provádění průběžného každodenního úklidu přístupových cest k místu plnění díla a provedení celkového úklidu místa plnění a přístupových cest k místu plnění před předáním a převzetím díla;
  - j) pořízení dokumentace skutečného provedení díla; v případě, že při provádění díla dojde k potřebě změny oproti požadavkům této smlouvy, je zhotovitel povinen projednat potřebnou změnu s objednatelem a provést ji až po písemném odsouhlasení objednatelem.
3. Zhotovitel prohlašuje, že se seznámil s místem plnění dostatečně pro řádné provedení díla dle této smlouvy.
4. Objednatel se zavazuje převzít dílo provedené bez vad či pouze s vadami, které nebrání jeho řádnému užívání, a zaplatit za poskytnuté plnění zhotoviteli za dohodnutých podmínek cenu

dle čl. VII. této smlouvy. Vadami nebránícími řádnému užívání díla se rozumí pouze drobné ojedinělé vady, které samy o sobě ani ve spojení s jinými nebrání užívání díla funkčně nebo esteticky, ani jeho užívání podstatným způsobem neomezuji.

### III. Doba plnění

1. Zhotovitel zahájí práce na díle bez zbytečného odkladu po nabytí účinnosti této smlouvy.
2. Dílo bude řádně provedeno a protokolárně předáno objednateli nejpozději do 2 měsíců od nabytí účinnosti této smlouvy.
3. Zhotovitel je oprávněn dílo na místě plnění realizovat v pracovních dnech od 6.30 do 19.30 hod., mimo tuto sjednanou dobu lze dílo realizovat pouze po předchozím souhlasu objednatele.
4. V případě, že objednatel, osoba vykonávající za objednatele technický dozor (dále jen „**TDI**“), případně koordinátor bezpečnosti a ochrany zdraví při práci na staveništi (dále jen „**koordinátor BOZP**“) nebo jiná k tomu oprávněná osoba (např. oblastní inspektorát práce) přeruší práce na díle z důvodu porušení pravidel bezpečnosti a ochrany zdraví při práci, toto přerušení nebude mít vliv na lhůtu plnění sjednanou dle tohoto článku.

### IV. Místo plnění

Místem realizace díla je sídlo objednatele na adrese Hybešova 15, Brno.

### V. Práva a povinnosti zhotovitele

1. Zhotovitel se zavazuje provést dílo řádně dle podmínek této smlouvy. Dále je povinen se řídit při plnění této smlouvy obecně platnými předpisy a pokyny objednatele, které mu budou zadávány v průběhu plnění smlouvy.
2. Zhotovitel je povinen při plnění povinností vyplývajících z této smlouvy postupovat samostatně, odborně a s vynaložením veškeré potřebné péče k dosažení optimálního výsledku plnění smlouvy.
3. Dílo nebo jeho část vykazující prokazatelný nesoulad s touto smlouvou, jejími přílohami či pokyny objednatele je zhotovitel povinen na žádost objednatele ve formě zápisu do stavebního deníku v přiměřené lhůtě odstranit. V případě, že tak zhotovitel neučiní, je objednatel oprávněn odstranit uvedené nedostatky třetí osobou na náklady zhotovitele.
4. Zhotovitel je povinen upozornit objednatele na nevhodnou povahu jeho pokynů, pokud taková situace nastane.
5. Zhotovitel se zavazuje, že dílo bude mít obvyklé vlastnosti bezvadného díla obdobného charakteru jako dílo dle této smlouvy, zejména bude mít vlastnosti stanovené touto smlouvou; vč. jejich příloh a technickými normami, které se vztahují k materiálům a pracím prováděným na základě této smlouvy. Bude-li v rámci plnění díla dodáváno zboží (např. materiál nebo zařizovací předměty), zhotovitel se zavazuje, že toto zboží bude dodáno v I. jakosti.
6. Zhotovitel zajistí, aby při realizaci díla nedošlo k poškození či zcizení majetku objednatele ani poškození či zcizení majetku jiných osob. O těchto povinnostech je zhotovitel povinen poučit osoby podílející se na realizaci díla.
7. Zhotovitel zajistí dodržování pravidel bezpečnosti a ochrany zdraví při práci (dále jen „**BOZP**“) při plnění této smlouvy a o pravidlech BOZP poučí osoby, které budou dílo provádět.

8. Zhotovitel je povinen umožnit objednateli, TDI, koordinátorovi BOZP a příslušným orgánům státní správy provedení kontroly realizace díla.
9. Zhotovitel je povinen vést stavební deník sloužící jako doklad o průběhu provádění díla. Ve stavebním deníku budou zapsány všechny skutečnosti rozhodné pro plnění této smlouvy, zejména údaje o časovém postupu prací, jejich množství, jakosti a bezpečnostních opatřeních.
10. Zhotovitel se zavazuje, že stavební deník bude trvale, po celou dobu provádění díla dle této smlouvy, uložen na místě plnění. Po odstranění veškerých vad a nedodělků díla dle této smlouvy a po převzetí díla objednatelem předá zhotovitel objednateli originál stavebního deníku.
11. Denní záznamy ve stavebním deníku čitelně zapisuje a podepisuje osoba pověřená vedením realizace díla, popřípadě její zástupce zásadně v den, kdy byly práce provedeny nebo kdy nastaly skutečnosti, které jsou předmětem zápisu. Při denních záznamech nesmí být vynechána volná místa.
12. Objednatel a TDI, příp. koordinátor BOZP má právo nahlížet do stavebního deníku a k záznamům v něm uvedeným připojovat svá stanoviska (souhlas, námítky, připomínky atd.). V případě, kdy osoba oprávněná vedením stavebního deníku za zhotovitele nesouhlasí s provedeným záznamem objednatele, TDI, příp. koordinátora BOZP, je povinna připojit k záznamu do tří pracovních dnů své vyjádření. V opačném případě se má za to, že zhotovitel s obsahem záznamu souhlasí.
13. Zhotovitel je povinen uložit průpis denních záznamů odděleně od originálu tak, aby byly k dispozici v případě ztráty nebo zničení stavebního deníku. Zhotovitel je povinen stavební deník chránit před odcizením a poškozením. Stavební deník musí být k dispozici objednateli.
14. Žádný záznam v stavebním deníku nelze považovat za změnu této smlouvy.

## **VI. Práva a povinnosti objednatele**

1. Objednatel je povinen
  - a) poskytnout zhotoviteli součinnost nezbytnou k provedení díla, zejména umožnit osobám provádějícím dílo vstup na místo plnění v době plnění sjednané v čl. III, odst. 3. této smlouvy.
  - b) řádně provedené dílo převzít a zhotoviteli uhradit sjednanou cenu.
2. Objednatel je oprávněn kontrolovat provádění díla. Kontrola bude prováděna objednatelem a jím pověřenými osobami.
3. Objednatel zajistí pro zhotovitele za účelem řádného výkonu činností dle této smlouvy odpovídající dodávky el. energie a vody a ponese úhradu nákladů těchto médií.
4. Objednatel zajistí pro zhotovitele prostor staveniště ve dvoře areálu sídla objednatele.
5. Objednatel zajistí pro zhotovitele prostor pro úschovu náradí a odložení svršků pracovníků zhotovitele.

## **VII. Cena díla**

1. Smluvní strany se dohodly, že cena díla činí **1 646 221,66,- Kč bez DPH**.
2. Cena díla dle odst. 1 je dána součtem cen jednotlivých položek oceněných položkových rozpočtů v rámci Výkazu výměr, který tvoří přílohu č. 1 této smlouvy. Příloha obsahuje celkem 5 listů, z nichž první 4 listy jsou členěny dle jednotlivých součástí díla a pátý list je součtem hodnot

předchozích 4 listů dohromady (jako celková cena díla).

3. Ke sjednané ceně díla bude připočtena DPH podle účinných obecně závazných právních předpisů. V případě, že se jedná o přenesenou daňovou povinnost dle § 92e zákona č. 235/2004 Sb., o dani z přidané hodnoty, ve znění pozdějších předpisů, daň odvede objednatel.
4. Ve sjednané ceně díla jsou zahrnuty veškeré náklady zhotovitele na řádnou realizaci díla, včetně nákladů na dopravu.
5. Sjednané ceny jsou ceny nevyšší přípustné a nepřekročitelné.

#### **VIII. Platební podmínky**

1. Podkladem pro úhradu ceny za provedení díla bude faktura, která bude mít náležitosti daňového dokladu dle zákona o č. 235/2004 Sb., o dani z přidané hodnoty, ve znění pozdějších předpisů a náležitosti stanovené ust. § 435 občanského zákoníku (dále jen „faktura“), kterou je zhotovitel oprávněn vystavit do 10 dnů po předání a převzetí díla objednatelem.
2. Lhůta splatnosti faktury je s ohledem na povahu závazku dohodou stanovena na 30 kalendářních dnů od jejího doručení objednateli, a to bezhotovostně na účet zhotovitele uvedený v této smlouvě.
3. Přílohou faktury bude protokol o předání a převzetí díla objednatelem.
4. Objednatel je oprávněn fakturu bez zaplacení vrátit druhé smluvní straně před uplynutím lhůty splatnosti, a to k provedení opravy, nebude-li faktura obsahovat některou povinnou nebo dohodnutou náležitost nebo bude-li chybně vyúčtována cena za dílo.
5. Objednatel sdělí zhotoviteli důvod vrácení faktury nejpozději současně s vrácením faktury. Zhotovitel provede opravu vystavením nové faktury. Vrátil-li objednatel vadnou fakturu zhotoviteli, přestává běžet původní lhůta splatnosti. Celá lhůta splatnosti běží opět ode dne doručení nově vyhotovené faktury objednateli. Zhotovitel je povinen doručit objednateli opravenou fakturu do 3 pracovních dnů po obdržení objednatelem vrácené vadné faktury.
6. Peněžitý závazek (dluh) objednatele se považuje za splněný v den, kdy je dlužná částka odepsána z účtu objednatele. Jestliže dojde z důvodů na straně banky k prodlení s proveditelnou platbou faktury, není objednatel po tuto dobu v prodlení se zaplacením příslušné částky.

#### **IX. Záruka. Odpovědnost za vady. Odpovědnost za škodu**

1. Zhotovitel se zavazuje, že dílo bude mít obvyklé vlastnosti bezvadného díla obdobného charakteru jako dílo dle této smlouvy, zejména bude mít vlastnosti stanovené touto smlouvou a technickými normami, které se vztahují k materiálům a pracím prováděným na základě této smlouvy, a bude způsobilé k neomezenému užívání k účelu dle této smlouvy.
2. Zhotovitel poskytuje objednateli na provedené dílo záruku za jakost (dále jen „záruka“) ve smyslu § 2619 a §§ 2113 a násl. občanského zákoníku, a to v délce 5 let ode dne převzetí díla Objednatelem (dále jen „záruční doba“).
3. Záruční doba začíná běžet dnem převzetí díla objednatelem. Záruční doba se staví po dobu, po kterou nemůže zadavatel dílo řádně užívat pro vady, za které nese odpovědnost zhotovitel. Pro nahlašování a odstraňování vad v rámci záruky platí podmínky uvedené v odst. 6 a násl. tohoto článku smlouvy.
4. Plnění poskytované zhotovitelem dle této smlouvy má vadu, neodpovídá-li této smlouvě. Objednatel je oprávněn uplatňovat práva z vad díla, a to bez zbytečného odkladu po jejich zjištění.

5. Vady díla, které se projeví v průběhu záruční doby, budou zhotovitelem odstraněny bezplatně.
6. Veškeré vady díla bude objednatel povinen uplatnit u zhotovitele bez zbytečného odkladu poté, kdy vadu zjistil, a to formou písemného oznámení (za písemné oznámení se považuje i oznámení prostým e-mailem na adresu: zelinka@ilastan.cz, obsahujícího specifikaci zjištěné vady).
7. Zhotovitel je povinen vady odstranit do 5 pracovních dnů od reklamace objednatele; v případě havárie je zhotovitel povinen vady odstranit nejpozději do 24 hodin od reklamace objednatele.
8. Zhotovitel odpovídá za škodu, která vznikne porušením jeho povinností při plnění předmětu smlouvy objednateli a obecně platných předpisů.
9. Zhotovitel je povinen na výzvu objednatele způsobenou škodu nahradit.

#### **X. Pojištění**

1. Zhotovitel se zavazuje uzavřít v postavení pojištěného pojistnou smlouvu s pojišťovnou na pojištění odpovědnosti za škody způsobené při výkonu činnosti dle této smlouvy s jednorázovým pojistným plněním minimálně ve výši 10 000 000,- Kč za jednu škodnou událost. Originál nebo ověřená kopie pojistné smlouvy nebo originál nebo ověřená kopie pojistného certifikátu zhotovitel předloží objednateli vždy nejpozději do 3 pracovních dnů poté, co k tomu bude objednatelem vyzván. Pojistná smlouva bude platná a účinná po celou dobu trvání této smlouvy, jakož i po celou dobu trvání závazků z této smlouvy vyplývajících. Porušení povinnosti dle tohoto odstavce se považuje za podstatné porušení smlouvy na straně zhotovitele.
2. Náklady na pojištění nese zhotovitel a má je zahrnutý v ceně sjednané dle této smlouvy.
3. Zhotovitel se zavazuje uplatnit veškeré pojistné události související s poskytováním plnění dle této smlouvy u pojišťovny bez zbytečného odkladu.

#### **XI. Sankce, odstoupení od smlouvy**

1. Dojde-li k prodlení s úhradou faktury, je zhotovitel oprávněn účtovat objednateli zákonný úrok z prodlení.
2. Nesplní-li zhotovitel svůj závazek realizovat dílo řádně a ve sjednané lhůtě, vzniká objednateli právo účtovat zhotoviteli smluvní pokutu ve výši 1 000,- Kč za každý započatý den prodlení.
3. Nesplní-li zhotovitel svůj závazek odstranit vady dle čl. IX. odst. 7, vzniká objednateli právo účtovat zhotoviteli smluvní pokutu ve výši 5 000,- Kč za každou vadu a za každý započatý den prodlení až do úplného odstranění příslušných vad.
4. Nesplní-li zhotovitel svou povinnost předložit objednateli na jeho výzvu pojistnou smlouvu nebo pojistný certifikát za podmínek dle čl. X. odst. 1, vzniká objednateli právo účtovat zhotoviteli smluvní pokutu ve výši 10 000,- Kč za každé takové porušení povinnosti zhotovitele, a to i opakovaně.
5. Odstoupit od smlouvy je objednatel oprávněn v případě podstatného porušení smlouvy zhotovitelem. Za podstatné porušení smlouvy na straně zhotovitele se považuje zejména:
  - a) prodlení zhotovitele s dokončením díla delší než 15 dnů.
  - b) dojde-li k neoprávněnému zastavení realizace díla z rozhodnutí zhotovitele po dobu delší, než 15 dnů nebo pokud zhotovitel postupuje při provádění díla způsobem, který zjevně neodpovídá dohodnutému rozsahu díla nebo
  - c) bylo-li příslušným soudem rozhodnuto o tom, že zhotovitel je v úpadku ve smyslu zákona

č. 182/2006 Sb., o úpadku a způsobech jeho řešení (insolvenční zákon), ve znění pozdějších předpisů (a to bez ohledu na právní moc tohoto rozhodnutí) nebo

- d) bylo-li zahájeno insolvenční řízení na základě dlužnického návrhu zhotovitele nebo
  - e) porušení povinnosti zhotovitele předložit objednateli na jeho výzvu pojistnou smlouvu nebo pojistný certifikát v souladu s čl. X. odst. 1 smlouvy.
6. Odstoupit od smlouvy je zhotovitel oprávněn v případě podstatného porušení smlouvy objednatelem. Za podstatné porušení smlouvy na straně objednatele se považuje zejména prodlení objednatele s úhradou řádně vystavené faktury delší než 60 dnů.
  7. Odstoupení musí mít písemnou formu s tím, že je účinné od jeho doručení druhé smluvní straně.
  8. Odstoupením od smlouvy není dotčeno právo oprávněné smluvní strany na zaplacení smluvní pokuty ani na náhradu škody vzniklé porušením smlouvy. Toto ustanovení zavazuje smluvní strany i po odstoupení od smlouvy.
  9. Sjednané smluvní pokuty zaplatí povinná strana nezávisle na zavinění a na tom, zda a v jaké výši vznikne druhé straně škoda.
  10. Smluvní pokuty budou hrazeny na základě vystavených faktur se lhůtou splatnosti 15 kalendářních dnů ode dne jejich doručení.
  11. Smluvní pokuty se nezapočítávají na náhradu případně vzniklé škody. Náhradu škody lze vymáhat samostatně vedle smluvní pokuty v plné výši.

## **XII. Předávání a převímání díla**

1. Závazek zhotovitele provést dílo je splněn jeho řádným dokončením a předáním dokončeného díla objednateli. Dílo se považuje za řádně dokončené, nevykazuje-li vady a nedodělky. Objednatel se zavazuje převzít dílo provedené bez vad či pouze s vadami, které nebrání jeho řádnému užívání. Vadami nebránícími řádnému užívání díla se rozumí pouze drobné ojedinělé vady, které samy o sobě ani ve spojení s jinými nebrání užívání díla funkčně nebo esteticky, ani jeho užívání podstatným způsobem neomezují. Převzetím díla s vadami, které nebrání užívání díla, není dotčena povinnost zhotovitele dílo řádně (bezvadně) dokončit ve sjednané lhůtě.
2. Je-li pro řádné provedení díla potřeba provést zkoušky dle platných právních předpisů a technických norem, je zhotovitel povinen tyto zkoušky provést nebo jejich provedení zabezpečit. Úspěšné provedení těchto zkoušek je podmínkou převzetí díla objednatelem.
3. Doklady o řádném provedení díla dle technických norem a předpisů, o provedených zkouškách, revizích, atestech a další dokumentaci podle této smlouvy včetně prohlášení o shodě (je-li u jednotlivých výrobků vyžadováno) zhotovitel předá objednateli při předání díla. Pokud zhotovitel objednateli doklady dle předchozí věty nepředá, objednatel dílo nepřevzme. Předáním díla objednateli není zhotovitel zbaven povinnosti doklady na výzvu objednatele doplnit.
4. Zhotovitel se zavazuje vyzvat objednatele písemně nejméně pět pracovních dnů předem k předání a převzetí díla. Zhotovitel je povinen zajistit účast u převímacího řízení těch svých smluvních partnerů, jejichž účast je k řádnému předání a převzetí díla nutná.
5. Dílo je převzato zápisem podepsaným oprávněnými zástupci obou smluvních stran.
6. V případě, že objednatel odmítne dílo převzít, sepíší obě strany zápis, v němž uvedou svá stanoviska a jejich odůvodnění a dohodnou náhradní termín předání a převzetí díla včetně způsobu odstranění zjištěných vad a nedodělků. O předání a převzetí díla v náhradním termínu

sepiší strany přejímací zápis s náležitostmi podle předchozího odstavce. Tím není dotčena povinnost zhotovitele dokončit a předat dílo objednateli v termínu dle čl. III. této smlouvy.

7. Zhotovitel je povinen před předáním a převzetím díla vyklidit místo plnění a prostory, které mu objednatel poskytl k uskladnění materiálu.

### **XIII. Ostatní ujednání**

1. Vlastníkem zhotovovaného díla je od počátku objednatel. Nebezpečí škody na díle nese až do jeho předání objednateli zhotovitel.
2. Závazky stanovené k ochraně informací objednatele nebo zhotovitele, které jsou předmětem obchodního tajemství či důvěrnými informacemi objednatele nebo zhotovitele, platí i po zániku ostatních závazků z této smlouvy.
3. Změnit nebo doplnit smlouvu mohou smluvní strany pouze formou písemných dodatků, které budou vzestupně číslovány, výslovně prohlášeny za dodatek této smlouvy a podepsány oprávněnými zástupci smluvních stran.
4. Smlouva nabude platnosti dnem jejího podpisu oběma smluvními stranami. Smlouva nabude účinnosti uveřejněním v registru smluv podle zákona č. 340/2015 Sb., o registru smluv, ve znění pozdějších předpisů.
5. Smlouva je vyhotovena ve dvou stejnopisech s platností originálu podepsaných oprávněnými zástupci smluvních stran, přičemž obě smluvní strany obdrží po jednom vyhotovení.
6. Zhotovitel nemůže bez souhlasu objednatele postoupit svá práva a povinnosti plynoucí ze smlouvy třetí osobě.
7. Právní vztahy mezi smluvními stranami, které nejsou upraveny touto smlouvou, se řídí platným právním řádem České republiky.
8. V případě, že některé ustanovení této smlouvy je nebo se stane neúčinné, zůstávají ostatní ustanovení této smlouvy účinná. Strany se zavazují nahradit neúčinné ustanovení této smlouvy ustanovením jiným, účinným, které svým obsahem a smyslem odpovídá nejlépe obsahu a smyslu ustanovení původního, neúčinného.
9. Smluvní strany shodně prohlašují, že si smlouvu před jejím podpisem přečetly a dohodly se o celém jejím obsahu, což stvrzují svými podpisy. Smluvní strany svými podpisy současně potvrzují, že smlouvu uzavřely po vzájemném projednání podle jejich svobodné a pravé vůle projevené určitě a srozumitelně a rovněž potvrzují, že při jejím uzavření nebylo zneužito tísně, nezkušenosti, rozumové slabosti, rozrušení nebo lehkomyšlnosti žádné ze smluvních stran, a že vzájemná protiplnění, k nimž se strany touto smlouvou zavázaly, nejsou v hrubém nepochopitelném poměru.
10. Nedílnou součástí smlouvy jsou tyto přílohy:
  - Příloha č. 1 Položkový rozpočet
  - Příloha č. 2 Projektová dokumentace „Rekonstrukce kotelny Hybešova 253/15“, zpracovaná společností LDH, spol. s r.o., datovaná 04/2020 (pro část: ústřední vytápění; plyn)
  - Příloha č. 3 Projektová dokumentace „Rekonstrukce kotelny Hybešova 253/15“, zpracovaná Ing. Josefem Hruškou, datovaná květen/2020, č. zakázky 2021 (pro část: měření a regulace; elektroinstalace)
  - Příloha č. 4 Projektová dokumentace „Rekonstrukce kotelny“, zpracovaná společností IMOS Brno, a.s., datovaná 05/2020, č. projektu 0010-01-000-20 (pro část: stavebně technické řešení)



V Brně dne

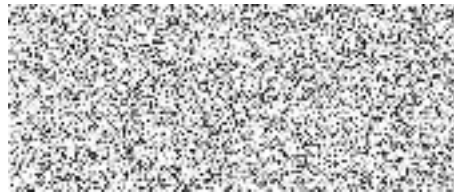


Za objednatele:

Ing. Leona Sapíková, MPA, LL.M

ředitelka

V Brně dne



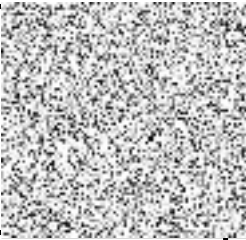
Za zhotovitele:

Michal Zelinka

jednatel

Veřejná zakázka: **Rekonstrukce kotelny Hybešova 253/15, BRNO**

<b>Účastník:</b>	
Název/obchodní firma/jméno a příjmení	ILASTAN s.r.o.
Zastoupený:	Zelinka Michal - jednatel
Sídlo/místo podnikání:	Mlaátova 12, Brno 612 00
IČO:	1999371
Kontaktní osoba:	Zelinka Michal - jednatel
E-mail:	zelinka@ilastan.cz
Telefon:	736447564

Plynoinstalace		
Vytápění		
Stavební část		
Měření a regulace, elektroinstalace		
<b>Celková nabídková cena bez DPH</b>		<b>1 646 221,66</b>



# KRYCÍ LIST SOUPISU PRACÍ

Stavba:

Rekonstrukce kotelny Hybešova 253/15 - Plynoinstalace

KSO:

CC-CZ:

Místo:

Datum:

16. 4. 2020

Zadavatel:

IČ:

DIČ:

Zhotovitel:

IČ:

DIČ:

Projektant:

IČ:

DIČ:

Zpracovatel:

IČ:

DIČ:

Poznámka:

Cena bez DPH

80 753,65

Základ daně

Sazba daně

Výše daně

DPH základni  
snížená

Cena s DPH

v CZK

Projektant

Zpracovatel

Datum a podpis:

Razítko

Datum a podpis:

Razítko

Objednavatel

Zhotovitel

Datum a podpis:

Razítko

Datum a podpis:

Razítko

# REKAPITULACE ČLENĚNÍ SOUPISU PRACÍ

Stavba:

**Rekonstrukce kotelny Hybešova 253/15 - Plynoinstalace**

Místo:

Datum:

15. 4. 2020

Začavatel:

Projektant:

Zhotovitel:

Zpracovatel:

Kód dílu - Popis

Cena celkem [CZK]

## Náklady ze soupisu prací

PSV - Práce a dodávky PSV

723 - Zdravotecnika - vnitřní plynovod

734 - Ustřední vytápění - armatury

783 - Dokončovací práce - nátěry

M - Práce a dodávky M

23-M - Montáže potrubí

VRN - Vedlejší rozpočtové náklady

VRN4 - Inženýrská činnost



# SOUPIS PRACÍ

Stavba:

**Rekonstrukce kotelny Hybešova 253/15 - Plynoinstalace**

Místo:

Datum: 16. 4. 2020

Zadavatel:

Projektant:

Zhotovitel:

Zpracovatel:

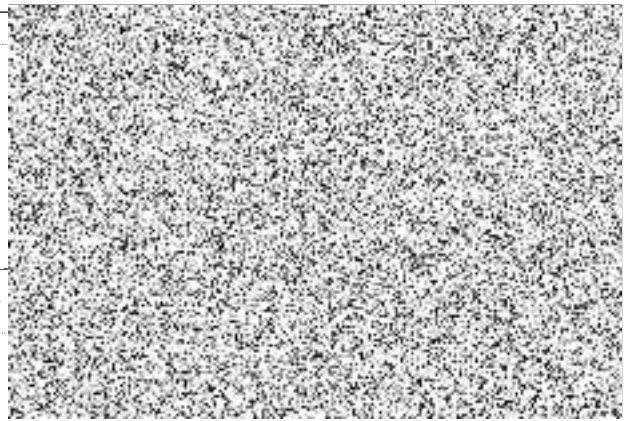
PČ	Typ	Kód	Popis	MJ	Množství	J.cena [CZK]	Cena celkem [CZK]	Cenová soustava
----	-----	-----	-------	----	----------	--------------	-------------------	-----------------

## Náklady soupisu celkem

D		PSV	Práce a dodávky PSV					
D		723	Zdravotechnika - vnitřní plynovod					
21	K	723111202	Potrubí ocelové závitové černé bežešvé svařované běžné DN 15	m				
22	K	723111203	Potrubí ocelové závitové černé bežešvé svařované běžné DN 20	m				
23	K	723111204	Potrubí ocelové závitové černé bežešvé svařované běžné DN 25	m				
24	K	723111205	Potrubí ocelové závitové černé bežešvé svařované běžné DN 32	m				
90	K	723120809	Demontáž potrubí ocelové závitové svařované do DN 80	m				
79	K	723150313	Potrubí ocelové hladké černé bežešvé spojované svařováním tvářené za tepla D 76x3,2 mm	m				
29	K	3	Potrubí ocelové hladké černé bežešvé spojované svařováním tvářené za tepla D 159x4,5 mm	m				
103	K	723150R01	Redukce zhotovená kováním přes 1 DN DN 150/20	kus				
104	K	723150R02	Redukce zhotovená kováním přes 2 DN DN 150/25	kus				
34	K	723150369	Chránička D 89x3,6 mm	m				
80	K	723190205	Přípojka plynovodní ocelová závitová černá bežešvá spojovaná na závit běžná DN 32	soubor				
92	K	723190901	Uzavření, otevření plynovodního potrubí při opravě	kus				
93	K	723190907	Odvzdušnění nebo napuštění plynovodního potrubí	m				
94	K	723190909	Zkouška těsnosti potrubí plynovodního	kus				
95	K	72319RC1	Napojení na stávající potrubí plynovodní DN 25	kus				
96	K	72319R02	Napojení na stávající potrubí plynovodní DN 65	kus				
81	K	723213213	Kohout přírubový kulový uzavírací DN 65 PN 16 do 200°C těleso uhlíková ocel	soubor				
102	K	723214137	Filtr plynový DN 65 PN 16 do 300°C těleso uhlíková ocel s vypouštěcí zátkou	soubor				
86	K	723219103	Montáž armatur plynovodních přírubových DN 65 ostatní typ	kus				
87	M	48466568	samočinný uzáver dle ČSN EN 161 přírubový SVGM050-03-065 DN 65	kus				
82	K	723221302	Ventil vzorkovací rohový G 1/2 PN 5 s vnějším závitěm	kus				
83	K	723231162	Kohout kulový přímý G 1/2 PN 42 do 185°C plnopřítokový s koulí DADO vnitřní závit těžká řada	kus				
84	K	723231163	Kohout kulový přímý G 3/4 PN 42 do 185°C plnopřítokový s koulí DADO vnitřní závit těžká řada	kus				
85	K	723231165	Kohout kulový přímý G 1 1/4 PN 42 do 185°C plnopřítokový s koulí DADO vnitřní závit těžká řada	kus				
91	K	723290823	Přemisťení vnitřnostaveništní demontovaných hmot pro vnitřní plynovod v objektech výšky do 24 m	t				
56	K	998723103	Přesun hmot tonážní pro vnitřní plynovod v objektech v do 24 m	t				
57	K	998723194	Příplatek k přesunu hmot tonážní 723 za zvětšený přesun do 1000 m	t				
D		734	Ústřední vytápění - armatury					
89	K	73429R01	Kohout tlakoměrný M20x1,5	kus				
88	K	734421102	Tlakoměr 0,0 - 5,0 kPa	kus				
80	K	734424101	Kondenzační smyčka k přivaření zahnutá	kus				
61	K	734494121	Návarek s metrickým závitěm M 20x1,5 délky do 220 mm	kus				
D		783	Dokončovací práce - nátěry					
97	K	783617613	Krycí dvojnásobný syntetický samozákladující nátěr potrubí DN do 50 mm	m				
98	K	783617633	Krycí dvojnásobný syntetický samozákladující nátěr potrubí DN do 100 mm	m				
99	K	783617653	Krycí dvojnásobný syntetický samozákladující nátěr potrubí DN do 150 mm	m				
D		M	Práce a dodávky M					
D		23-M	Montáže potrubí					

64 275,65

PČ	Typ	Kód	Popis	MJ	Množství	J.cena [CZK]	Cena celkem [CZK]	Conová soustava
105	K	230050002	Montáž uložení příšroubováním DN přes 25 do 50 mm	kg				
106	K	230050031	Montáž a zhotovení doplňkové konstrukce z profilového materiálu	kg				
107	K	R01	Likvidace vybouraných hmot a šutů v spoulaďu se zk. O capadech č. 185/2001 Sb. v platném znění - přesuny, doprava, poplatky za uložení na skládku, předpokládaná vzdálenost na skládku do 10,0 km	soub				
	D	VRN	Vedlejší rozpočtové náklady					
	D	VRN4	Inženýrská činnost					
100	K	043114000	Zkoušky tlakové	soub				
101	K	044002000	Vypracování revizní knihy plynovodu	soub				



## 02. Výkaz výměr

Stavba: REKONSTRUKCE KOTELNY HYBEŠOVA 253/15, BRNO

Část: Vytápění

Zpracoval: Drápal

Datum: 04. 2020

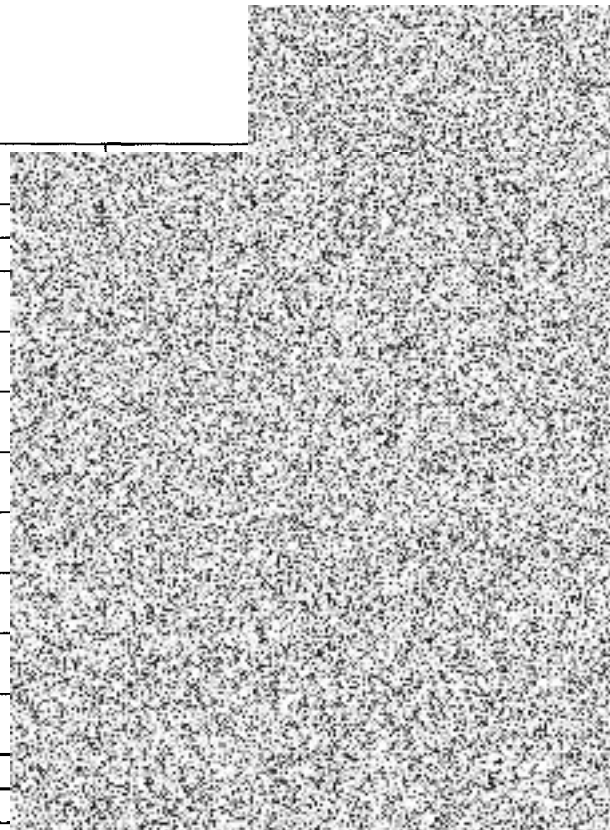
Místo: Brno

Č.	Kód položky	Popis	MJ	Množství celkem	Cena jednotková	Cena celkem	Hmotnost celkem
----	-------------	-------	----	-----------------	-----------------	-------------	-----------------

### PSV Práce a dodávky PSV

#### 713 Izolace tepelné

1	713411111	Montáž izolace tepelné potrubí pásy nebo rohožemi bez úpravy staženými drátem 1x	m2				
2	63153585	deska izolační z minerálních vláken 65 kg/m3 tl. 100 mm	m2				
3	19451230	folie Al hladká měkká technická š 500mm tl 0,03mm	kg				
4	713492111	Izolace tepelné povrchová úprava potrubí Al fólií a Pz pletivem	m2				
5	RKW.17479	Potrubní pouzdra ROCKWOOL 800 vnitřní D 28mm, délka 1000mm, tloušťka izolace 40mm	m				
6	RKW.17468	Potrubní pouzdra ROCKWOOL 800 vnitřní D 35mm, délka 1000mm, tloušťka izolace 50mm	m				
7	RKW.14566	Potrubní pouzdra ROCKWOOL 800 vnitřní D 42mm, délka 1000mm, tloušťka izolace 50mm	m				
8	RKW.14569	Potrubní pouzdra ROCKWOOL 800 vnitřní D 48mm, délka 1000mm, tloušťka izolace 50mm	m				
9	RKW.14772	Potrubní pouzdra ROCKWOOL 800 vnitřní D 60mm, délka 1000mm, tloušťka izolace 50mm	m				
10	RKW.27290	Potrubní pouzdra ROCKWOOL 800 vnitřní D 76mm, délka 1000mm, tloušťka izolace 60mm	m				
11	RKW.27221	Potrubní pouzdra ROCKWOOL 800 vnitřní D 108mm, délka 1000mm, tloušťka izolace 60mm	m				
12	63154999	izolace pro uzavírací klapku bezpřírubovou DN 65	kus				
13	63155001	izolace pro uzavírací klapku bezpřírubovou DN 100	kus				



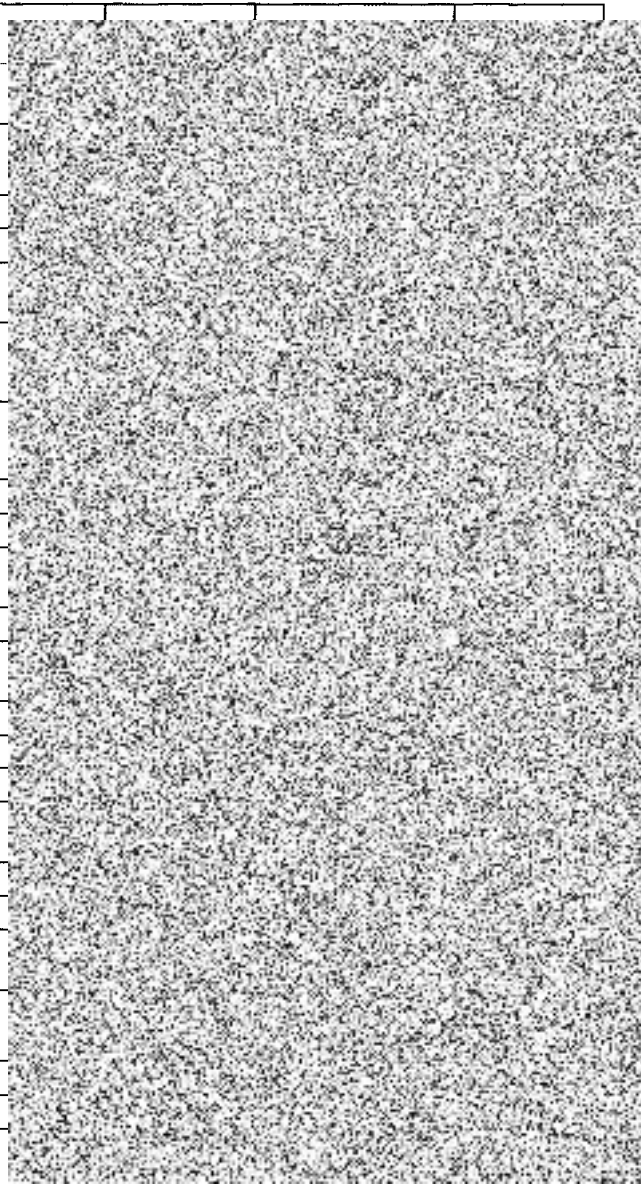
14	998713101	Přesun hmot tonážní pro izolace tepelné v objektech v do 6 m	t	
15	998713193	Příplatek k přesunu hmot tonážní 713 za zvětšený přesun do 500 m	t	

### 731 Ústřední vytápění - kotelny

16	ditrecok3	Teplovodní plyn. kotel DE DIETRICH c 230-130 ECO K3	ks	
17	ditre170m3	Teplovodní plyn. kotel DE DIETRICH c 230-170 ECO M3	ks	
18	ditrecoDIFc230130MTZ	Teplovodní plyn. kotel DE DIETRICH C 230 ECO - MTZ	ks	
19	nab.cena	Připojovací sestava armatur pro hydraulické připojení pro kotle	ks	
20	nab.cena	Základní připojovací sada pro dva kotle 100 kW DN160/110	sada	
21	DEBCTV	Čidlo teploty TV AD 212	ks	
22	DEdSK150	Spalinová klapka se servoměrem D 150	ks	
23	DENZDN2	Neutralizační zařízení DN 2 s granulátem ( bez čerpadla, do 450 kW)	ks	
24	Z	MTZ - Neutralizačního zařízení	sb	
25	DETRodkkour150250	Odkouření v kotelně DN 150, 250	kpl	
26	DETRodkkom250	Odkouření v komínu DN 250	kpl	
27	HZSUVKP	Uvedení kotle do provozu	hod	
28	998731101	Přesun hmot tonážní pro kotelny v objektech v do 6 m	t	
29	998731193	Příplatek k přesunu hmot tonážní 731 za zvětšený přesun do 500 m	t	
30	731201823	Demontáž kotle ocelového automatického výkon do 150 kW	ks	
31	nab.cena	Demontáž zařízení kotelny UT	sb	
32	731890801	Přemístění demontovaných kotlen umístěných ve výšce nebo hloubce objektu do 6 m	t	

### 732 Ústřední vytápění - strojovny

33	732199100	Montáž orientačních štítků	soub.	
34	732199101	Orientační štítek	ks	
35	DemikolonaDKC39	Demikolona DKC 39, s náplní 37 l mixbedu, s konduktometrem a směšovacím membránovým ventilem	ks	





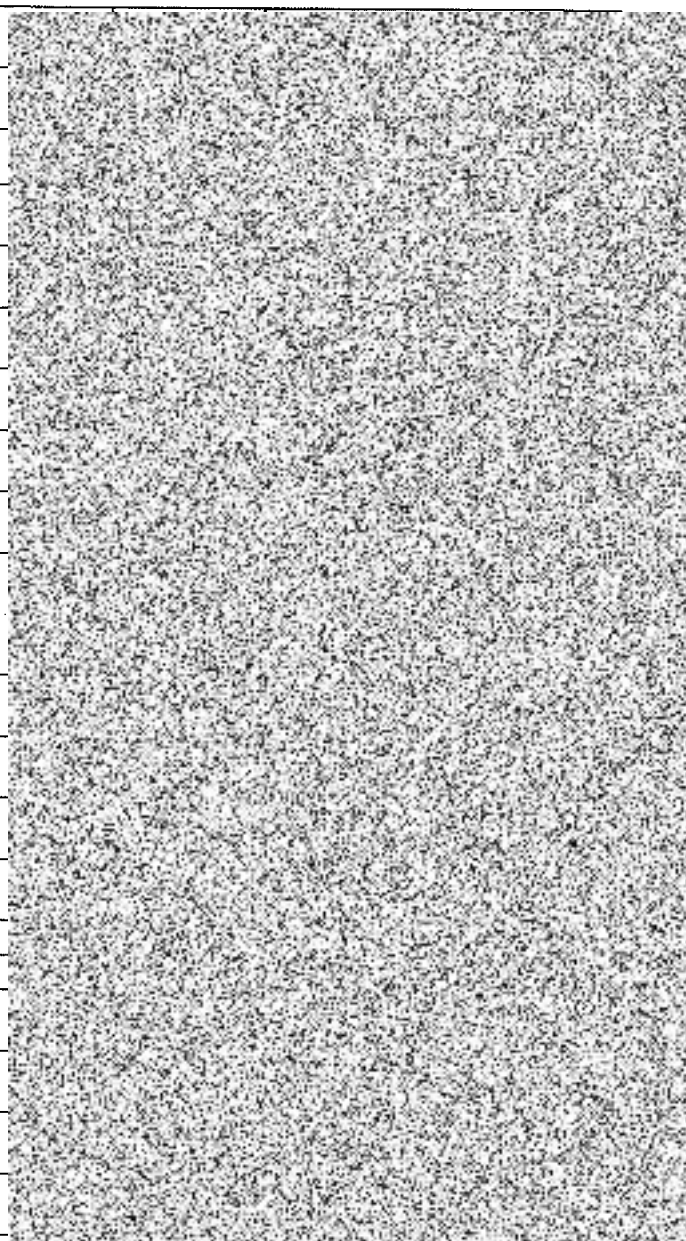
36	732-07	Úprava technologické vody - jednoduchý změkčovací filtr BUV	ks
37	732113105.AQT	Vyrovňavač dynamických tlaků HVDT IV DN 100 PN 6 hydraulický přírubový	kus
38	AQT.ROZOPK1223X	rozdělovač-sběrač přírubový RS modul M 150 DN 100, L1000	m
39	48487723	podpěra rozdělovače-sběrače pod RS modul M 150	m
40	RSKOMBI150mtz	Kombinovaný rozdělovač modul 150 - MONIÁŽ	bm
41	732331626	Nádoba tlaková expanzní s membránou závitové připojení PN 0,6 o objemu 500 l	soubor
42	732421411.WL.O	Čerpadlo teplovodní mokroběžné závitové oběhové Yonos PICO 25/1-6 DN 25 výtlak do 6.0 m průtok 2,5 m <sup>3</sup> /h pro vytápění	soubor
43	732429215	Montáž čerpadla oběhového mokroběžného závitového DN 32	soubor
44	732429223	Montáž čerpadla oběhového mokroběžného přírubového DN 40 jednoduché	soubor
45	732429225	Montáž čerpadla oběhového mokroběžného přírubového DN 50 jednoduché	soubor
46	WLO.2120642	čerpadlo oběhové teplovodní Yonos MAXO 30/0,5-7 PN10	kus
47	WLO.2120645	čerpadlo oběhové teplovodní Yonos MAXO 40/0,5-4 PN6/10	kus
48	WLO.2120646	čerpadlo oběhové teplovodní Yonos MAXO 40/0,5-8 PN6/10	kus
49	WLO.2120649	čerpadlo oběhové teplovodní Yonos MAXO 50/0,5-8 PN6/10	kus
50	WILLO	Čerpadlo kalové s výtlakem 10 m s plovákem	kus
51	HNWFF0634F	Filtr HNW FF06-3/4AA	ks
52	722234264	Filtr mosazný G 3/4 PN 10	ks
53	CADN20PO	CA DN 20, potrubní odělovač pro kapaliny	ks
54	Z	Demikolona DKC 39 s příslušenstvím M1Z	ks
55	BUV	BUV MTZ	k
56	998732101	Přesun hmot tonážní pro strojovny v objektech v do 6 m	t
57	998732193	Příplatek k přesunu hmot tonážní 732 za zvětšený přesun do 500 m	t

**733**

**Ústřední vytápění - rozvodné potrubí**

58	722173104	Potrubí vodovodní plastové PE-Xa spoj násuvnou objímkou plastovou D 25x3,5 mm	m
59	722173105	Potrubí vodovodní plastové PE-Xa spoj násuvnou objímkou plastovou D 32x4,4 mm	m

60	722173106	Potrubí vodovodní plastové PE-Xa spoj násuvnou objímkou plastovou D 40x5,5 mm	m
61	722131913	Potrubí pozinkované závitové vsazení odbočky do potrubí DN 25	kus
62	721140905	Potrubí litinové vsazení odbočky DN 100	kus
63	721171903	Potrubí z PP vsazení odbočky do DN 50	kus
64	721174043	Potrubí kanalizační z PP přípojevací systém I:T DN 50	m
65	733111114	Potrubí ocelové závitové bezešvé běžné v kotelnách nebo strojovnách DN 20	m
66	733111115	Potrubí ocelové závitové bezešvé běžné v kotelnách nebo strojovnách DN 25	m
67	733111116	Potrubí ocelové závitové bezešvé běžné v kotelnách nebo strojovnách DN 32	m
68	733111117	Potrubí ocelové závitové bezešvé běžné v kotelnách nebo strojovnách DN 40	m
69	733111118	Potrubí ocelové závitové bezešvé běžné v kotelnách nebo strojovnách DN 50	m
70	733113115	Příplatek k porubí z trubek ocelových závitových za zhotovení závitové ocelové přípojky DN 25	kus
71	733113117	Příplatek k porubí z trubek ocelových závitových za zhotovení závitové ocelové přípojky DN 40	kus
72	733121224	Potrubí ocelové hladké bezešvé v kotelnách nebo strojovnách D 76x3,6	m
73	733121228	Potrubí ocelové hladké bezešvé v kotelnách nebo strojovnách D 108x4,0	m
74	733123128	Příplatek k potrubí ocelovému hladkému za zhotovení přípojky z trubek ocelových hladkých D 108x4,0	kus
75	733190107	Zkouška těsnosti potrubí ocelové závitové do DN 40	m
76	733190108	Zkouška těsnosti potrubí ocelové závitové do DN 50	m
77	733190225	Zkouška těsnosti potrubí ocelové hladké přes D 60,3x2,9 do D 89x5,0	m
78	nab.cena	Připojení na stávající potrubí ocelové závitové DN 25	ks
79	nab.cena	Připojení na stávající potrubí ocelové závitové DN 65	ks
80	733190232	Zkouška těsnosti potrubí ocelové hladké přes D 89x5,0 do D 133x5,0	m



81	998733101	Přesun hmot tonážní pro rozvody potrubí v objektech v do 6 m	t
82	998733193	Příplatek k přesunu hmot tonážní 733 za zvětšený přesun do 500 m	t
83	733110806	Demontáž potrubí ocelového závitového do DN 32	m
84	733110808	Demontáž potrubí ocelového závitového do DN 50	m
85	733120826	Demontáž potrubí ocelového hladkého do D 89	m
86	733890801	Přemístění potrubí demontovaného vodorovně do 100 m v objektech výšky do 6 m	t

### 734 Ústřední vytápění - armatury

87	734109215	Montáž armatury přírubové se dvěma přírubami PN 16 DN 65	soubor
88	734173213	Spoj přírubový PN 6/1 do 200°C DN 40	soubor
89	734173214	Spoj přírubový PN 6/1 do 200°C DN 50	soubor
90	ZKBPL10DN65	Zpětná klapka bezpřírubová L 10 177 616 DN 65	ks
91	734193115	Klapka mezipřírubová uzavírací DN 65 PN 16 do 120°C disk tvárná litina	soubor
92	734193117	Klapka mezipřírubová uzavírací DN 100 PN 16 do 120°C disk tvárná litina	soubor
93	150047580009350001	Ventil regulační TA přírubový Ventil STAF 65 DN 65, PN 16 litina	KS
94	734209114	Montáž armatury závitové s dvěma závity G 3/4	kus
95	734209115	Montáž armatury závitové s dvěma závity G 1	kus
96	734209116	Montáž armatury závitové s dvěma závity G 5/4	kus
97	734209118	Montáž armatury závitové s dvěma závity G 2	kus
98	734209124	Montáž armatury závitové s třemi závity G 3/4	kus
99	734209126	Montáž armatury závitové s třemi závity G 5/4	kus
100	734209127	Montáž armatury závitové s třemi závity G 6/4	kus
101	734209128	Montáž armatury závitové s třemi závity G 2	kus
102	734211119	Ventil závitový odvzdušňovací G 3/8 PN 14 do 120°C automatický	kus
103	734292714.GCM	Kohout kulový Giacomini R 250D přímý G 3/4 PN 42 do 185°C vnitřní závit	kus
104	734292715.GCM	Kohout kulový Giacomini R 250D přímý G 1 PN 42 do 185°C vnitřní závit	kus

105	734292716.GCM	Kohout kulový Giacomini R 250D přímý G 1 1/4 PN 42 do 185°C vnitřní závit	kus
106	734292717.GCM	Kohout kulový Giacomini R 250D přímý G 1 1/2 PN 42 do 185°C vnitřní závit	kus
107	734292718.GCM	Kohout kulový Giacomini R 250D přímý G 2 PN 42 do 185°C vnitřní závit	kus
108	15407950000997 0003	Kohout BALL 1" závitový - s filtrem	KS
109	15407950000997 0004	Kohout BALL 5/4" závitový s filtrem	KS
110	15407950000997 0006	Kohout BALL 2" závitový - s filtrem	KS
111	15807852900950 0011	Klapka R60Y005 závitová Giacomini 1" zpětná voda	KS
112	15807852900950 0005	Klapka závitová Giacomini 2" zpětná voda	KS
113	SMGF50	Separátor nečistot s magnetem - horizontální obj. č. 43774 DN 50	ks
114	PVDUCO11144	Pojistný ventil DUCO 1" x 1 1/4" otv. překal 0.4 MPa	ks
115	kkez25	Kulový kohout pro exp. nádoby se zajištěním G 1"	ks
116	15004758000930 0038	Ventil regulační TA závitový Ventil STAD20 DN 20 mosaz	KS
117	15004758000930 0042	Ventil regulační TA závitový Ventil STAD50 DN 50 mosaz	KS
118	TAVYVAZ	Vyvážení topného systému	ks vent
119	734291123	Kohout plnicí a vypouštěcí G 1/2 PN 10 do 90 C závitový	kus
120	734411102	Teploměr technický s pevným stonkem a jímkou zadní připojení průměr 63 mm délky 75 mm	kus
121	734421102	Tlakoměr s pevným stonkem a zpětnou klapkou tlak 0-16 bar průměr 63 mm spodní připojení	kus
122	734424101	Kondenzační smyčka k přivaření zahnutá PN 250 do 300°C	kus
123	734494213	Návarek s trubkovým závitern G 1/2	ks
124	998734101	Přesun hmot tonážní pro armatury v objektech v do 6 m	t
125	998734193	Příplatek k přesunu hmot tonážní 734 za zvětšený přesun do 500 m	t

126	767995102	Montáž atypických zámečnických konstrukcí hmotnosti do 10 kg	kg
127	13011082	úhelník ocelový rovnostranný jakost 11 375 45x45x4mm	t
128	13010420	úhelník ocelový rovnostranný jakost 11 375 50x50x5mm	t
129	13010432	úhelník ocelový rovnostranný jakost 11 375 80x80x6mm	t
130	13011035	tyč ocelová kruhová jakost 11 375 D 6mm	t
131	998767101	Přesun hmot tonážní pro zámečnické konstrukce v objektech v do 6 m	t
132	998767192	Příplatek k přesunu hmot tonážní 767 za zvětšený přesun do 100 m	t

### 783 Dokončovací práce - nátěry

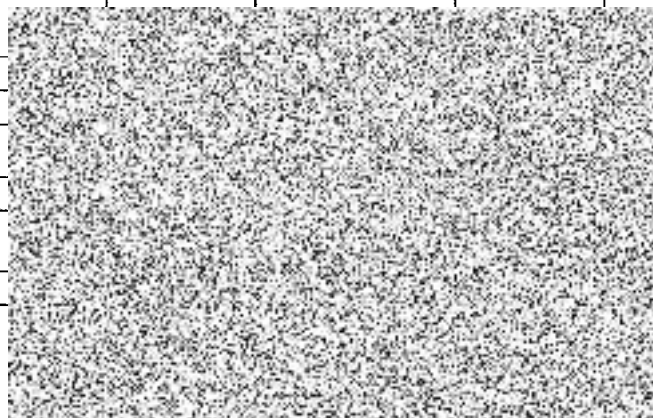
133	783314101	Základní jednonásobný syntetický nátěr zámečnických konstrukcí	m2
134	783317101	Krycí jednonásobný syntetický standardní nátěr zámečnických konstrukcí	m2
135	783614551	Základní jednonásobný syntetický nátěr potrubí DN do 50 mm	m
136	783614561	Základní jednonásobný syntetický nátěr potrubí DN do 100 mm	m
137	783617601	Krycí jednonásobný syntetický nátěr potrubí DN do 50 mm	m
138	783617621	Krycí jednonásobný syntetický nátěr potrubí DN do 100 mm	m

### 799 Ostatní

139	HZSTOPSK	Topná zkouška	hod
140	nab.cena	Revize expanzní nádoby (1. provozní + výchozí)	ks
141	nab.cena	Informační a výstražné tabulky	soubor
142	revspc	Revize spalinové cesty	hod
143	nab.cena	Rozbor vody v topných systémech	ks
144	nab.cena	Revizní knihy kotlů	ks
145	nab.cena	Revize kotelny	ks
146	nab.cena	Hasičský přenosný přístroj pěnový - kontrolní štítek	kus
147	nab.cena	Hasičský přenosný přístroj - kontrola	kus
148	nab.cena	Bateriová svítilna	kus

149	nab.cena	Lékárnička pro první pomoc	soubor
150	nab.cena	Vypuštění a napuštění demineralizovanou vodou	m3
151	nab.cena	Provozní denník ( jedná se o denník pro zápisy obsluhou)	ks
152	nab.cena	Projekt skutečného provedení	soubor
153	nab.cena	D+M Hasičský přenosný přístroj pěnový 55 B 9/LA	kus
154	nab.cena	Pěnotvorný prostředek pro detekci těsnosti spojů	soubor
155	zerivyp	Zednické výpomoci při montáži ÚT	hod

**Celkem**

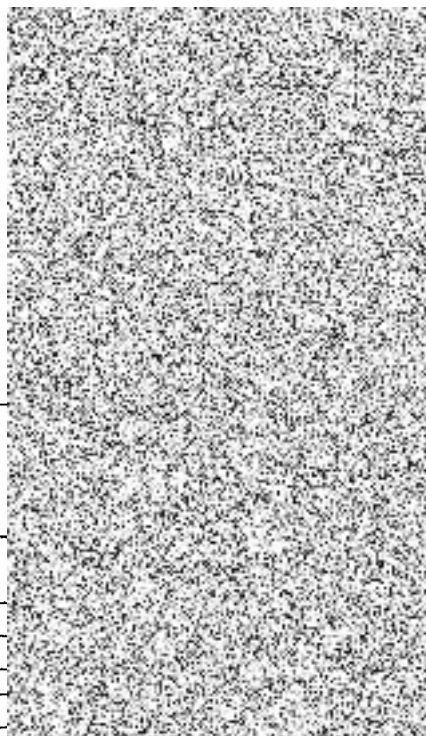


### Výkaz výměr

S:	SSS Hybešova 15 Brno
----	----------------------

P.č.	Číslo položky	Název položky	MJ	množství	cena / MJ	Celkem
<b>Díl: 3</b>		<b>Svislé a kompletní konstrukce</b>				<b>18 320,00</b>
1	310238411R00	Zazdívká otvorů plochy do 1 m <sup>2</sup>	m <sup>3</sup>			
<b>Díl: 61</b>		<b>Upravy povrchů vnitřní</b>				
2	612421421R00	Oprava vápen.omítek stěn do 50 % pl. - hladkých	m <sup>2</sup>			
3	612425931RT2	Omítka vápenná vnitřního ostění - štuková, s použitím suché maltové směsi	m <sup>2</sup>			
<b>Díl: 63</b>		<b>Podlahy a podlahové konstrukce</b>				
4	631310132RAA	Mazanina z betonu C 16/20, tloušťka 10 cm, izolace proti vodě - 2 x ALP + hydroizolace	m <sup>2</sup>			
5	VC	Oprava stávající jímky	scubor			
<b>Díl: 90</b>		<b>Přípočty</b>				
6	900001	Ochranné a pomocné prvky	kmpl			
<b>Díl: 94</b>		<b>Lešení a stavební výtahy</b>				
7	941955002000	Lešení lehké pomocné	scubor			
<b>Díl: 96</b>		<b>Bourání konstrukcí</b>				
8	965042241RT2	Bourání mazanin betonových tl. 10 cm, nad 4 m <sup>2</sup> , ručně	m <sup>3</sup>			
<b>Díl: 766</b>		<b>Konstrukce truhlářské</b>				
15	766660110RA0	Dveře protipožární jednokřídlové šířky 90 cm, , vč. zárubně - EW 30-C DP3 Samozavírač	kus			
16	998766201R00	Přesun hmot pro truhlářské konstr., výšky do 6 m	%			
<b>Díl: 767</b>		<b>Konstrukce zámečnické</b>				
17	767-0001	D+M Protidešť. žaluzie 900/550mm, z pozink. oceli, vč. sítě proti hmyzu	kus			
18		D+M Vnitřní žaluzie 900/550mm, z pozink. oceli, vč. sítě proti hmyzu	kus			
19	998767201R00	Přesun hmot pro zámečnické konstr., výšky do 6 m	%			
<b>Díl: 771</b>		<b>Podlahy z dlaždic a obklady</b>				
20	771570014RAI	Dlažba z dlaždic keramických 30 x 30 cm, do trnele, dlažba ve specifikaci	m <sup>2</sup>			
21	771101210R00	Penetrace podkladu pod dlažby	m <sup>2</sup>			
22	771570001	Dodávka dlažby dlažba: :	m <sup>2</sup>			

		34,92*1,1 soklik: : 24,1*0,1*1,1	
23	771475014R00	Obklad soklíků keram.rovných, tmel.výška 10 cm stará kotelna: $(4,925+1,6)^2+(3,76+2,025)^2-(3,44+2,025)^2+(2,92+1,8)^2$	m
24	771479001R00	Řezání dlaždic keramických pro soklíky 89,49*2	m
25	771579793R00	Příplatek za spárovací hmotu - plošně 62,725+89,49*0,1	m2
<b>Díl: 784</b>		<b>Malby</b>	
27	784450020RA0	Malba, penetrace 1x, bílá 2x	m2
28	783812100R00	Nátěr olejový stěn	m2
29	784402801R00	Odstranění maleb oškrábáním	
<b>Díl:</b>		<b>Požární prostupy</b>	
30		Požární ucpávky potrubí	scubcr
<b>Díl: VN</b>		<b>Vedlejší náklady</b>	
31	1	Zařízení staveniště	-
32	1	Projekt skutečného provedení stavby	-





P. č.	Popis položky	mj.	Počet	Jed.cena	Celkem
<b><u>Rozvaděče MR 1</u></b>					
1.	Nastěnný rozvaděč 600x1500x300, oceloplechový včetně montážního panelu	ks			
2.	Náplň rozvaděče	ks			
3.	Montáž a zapojení přístrojů v rozvaděči - dle náplně	ks			
4.	Komplexní zkoušky a měření v rozvaděči (1x kusová zkouška)	ks			
5.	Ostatní náplň rozvaděče dle zvyklostí výrobce (spojovací materiál, lanka, žlaby, popisky atd.)	ks			
	Dodávka celkem :				
<b><u>Montážní materiál</u></b>					
6.	Snímač teploty, Ni 1000/6180 - venkovní	ks			
7.	Snímač teploty, Ni 1000/6180 - jímkový, l=100 mm, s jímkou	ks			
8.	Snímač teploty, Ni 1000/6180 - prostorový	ks			
9.	Snímač tlaku analogový, 0-6bar, 0-10V, vč. ventil tlakoměr.	ks			
10.	Sonda pro hlídač hladiny	ks			
11.	Ústředna pro hlídač hladiny	ks			
12.	Detektor hořlavých plynů - dvoustupňový	ks			
13.	Ústředna pro detektor	ks			
14.	Trojč. regulační kul. kohout, Kv6,3; DN20 + pohon 24V, 0-10V	ks			
15.	Trojč. regulační kul. kohout, Kv16; DN32 - pohon 24V, 0-10V	ks			
16.	Trojč. regulační kul. kohout, Kv25; DN40 + pohon 24V, 0-10V	ks			
17.	Trojč. regulační kul. kohout, Kv40; DN50 + pohon 24V, 0-10V	ks			
18.	Dvojč. uzav. kulový kohout, DN20 + pohon 24V, hav. fce	ks			
19.	Tlačítko nouzového zastavení v krabičce	ks			
	Dodávka celkem :				
<b><u>Řídicí systém</u></b>					
20.	Kompakt. DDC říd. stanice - (8AI; 8DI; 4AO; 8DO, vestavěný web server)	ks			
21.	Rozšiřující modul univerzální -8UI/8AOU	ks			
22.	Komunikační převodník RS232 na RS485	ks			
23.	Napájecí zdroj 230V/24V; 2,5A	ks			
24.	Switch, 5x port, 10 Mbps, na DIN lištu, 24V, DC	ks			
25.	GSM modem	ks			
26.	Magnetická anténa	ks			
27.	SW za jeden datový bod	ks			
	Dodávka celkem :				
<b><u>Centrální dispečerské pracoviště</u></b>					
28.	Software centrály	ks			
29.	SW centrální pracoviště	db			
30.	Zpracování obrazovek dispečinku	ks			
	Dodávka celkem :				
<b><u>Kabeláž + kabel. trasy</u></b>					
31.	Kabel PVC stíněný pro MaR JYTY-O 2x1	m			
32.	Kabel PVC stíněný pro MaR JYTY-O 3x1	m			
33.	Kabel PVC stíněný pro MaR JYTY-O 4x1	m			
34.	STP cat 6 4x2x0,5	m			
35.	Kabel PVC silový CYKY-O 2x1,5	m			
36.	Kabel PVC silový CYKY-J 3x1,5	m			
37.	Kabel PVC silový CYKY-J 3x2,5	m			
38.	Kabel PVC silový CYKY-J 5x1,5	m			

39.	Kabel PVC silový CYKY-J 5x6	m
40.	Cu vodič PVC 6	m
41.	Žlab kabelový drátěný 100/50	m
42.	Nosník žlabu 100 mm	ks
43.	Spojka žlabu	ks
44.	Spojka žlabu uzemňovací	ks
45.	Spojovací sada (šroub, matka, podložka)	sada
46.	Elektroinstalační trubka ohebná D32	m
47.	Elektroinst. trubka plastová tuhá pr. 32mm, vč. držáků a koncovek	m
48.	Závitové tyče M8x2000	ks
49.	Závěs lankový, 2 m	ks
50.	Ocel. nosné konstr. do 5kg	ks
51.	Průmyslové svítidlo LED, lm 3500, 230V, IP65 kompletní	ks
52.	Průmyslové svítidlo LED, lm 3500, 230V, IP65 kompletní, s nouzovým modulem	ks
53.	Přístroj spínače jednopólového; řazení 1	ks
54.	Zásuvka na povrch, 230V s víčkem, IP55	ks
55.	Zásuvková skříň 1x400V / 2x230V 16A / F125/4/003	ks
56.	Pomocný montážní materiál	ks
	Kabeláže celkem :	
	<b>Montážní práce</b>	
57.	Mt. teplotní čidla	ks
58.	Mt. čidla tlaku pro kapaliny a plyny	ks
59.	Mt. detektoru	ks
60.	Mt. snímače zaplavení	ks
61.	Pohon ventilu DN 10-65	ks
62.	Mt.osvětlení	ks
63.	Mt. vypínačů	ks
64.	Mt. zásuvek	ks
65.	Mt. zásuvkové skříně	ks
66.	Kabel JYTY - volně	m
67.	Kabel CYKY - volně	m
68.	Uzemnění	m
69.	Žlab kabelový drátěný	m
70.	Elektroinstalační trubka	m
71.	Připojení el. zařízení dodávaných ostatními profesemi (čerpadla, kotel apod.)	ks
	Celkem :	
	<b>Hodinové zúčtovací sazby</b>	
72.	Výrobní dokumentace	ks
73.	Demontáže stávajících zařízení	hod
74.	Oživení systému MaR (HW, prvky měření, akční členy)	hod
75.	Doprava a přesun osob a materiálu v době zakázky	set
76.	Přesun materiálu v místě stavby	set
77.	Pomocné stavební práce (dražky, vrtání děr)	hod
78.	Zaučení obsluhy včetně vyhotovení návodu	set
79.	Příprava ke komplexní zkoušce	hod
80.	Koordinace s ostatními profesemi	hod
81.	Koordinace zakázky, příprava zakázky, administrativa	hod
82.	Zařízení staveniště	ks
83.	Revizní technik	hod
84.	Likvidace a odvoz odpadu do 15 km	set
85.	Dokumentace skutečného provedení	ks
	Celkem :	

**Celkové součty :**

Rozvaděče :

Montážní materiál :

Řídicí systém – SW :

Centrální dispečerské pracoviště

Kabeláže + trasy :

Montážní práce :

Hodinové sazby :

**CELKOVÉ NÁKLADY :**

Uvedené ceny nezahrnují DPH



**#####**

