



Veřejnoprávní smlouva o poskytnutí individuální účelové dotace z rozpočtu Středočeského kraje

evidenční číslo smlouvy poskytovatele: S - 8625/KHT/2020

I. SMLUVNÍ STRANY

Středočeský kraj

se sídlem: Zborovská 11, 150 21 Praha 5
Zastoupený: Mgr. Petrou Peckovou, hejtmankou
IČ: 70891095
DIČ: CZ70891095
Bankovní spojení: PPF Banka, ul. Evropská 2690/17, 160 41 Praha 6
Číslo účtu: 4440009090/6000
(dále jen „poskytovatel“)

a

Česká republika - Hasičský záchranný sbor Středočeského kraje

se sídlem: Jana Palacha 1970, 272 01 Kladno
Zastoupené: brig. gen. Ing. Miloslavem Svatošem, ředitelem HZS Středočeského kraje,
vrchním radou
IČ: 70885371
Bankovní spojení: Česká národní banka, a.s.
Číslo účtu: 19-8609881/0710
(dále jen „příjemce“)

Smluvní strany uzavírají na základě zákona č. 133/1985 Sb., o požární ochraně, ve znění pozdějších předpisů, zákona č. 218/2000 Sb., o rozpočtových pravidlech a o změně některých souvisejících zákonů, ve znění pozdějších předpisů, (rozpočtová pravidla) a č. 250/2000 Sb., o rozpočtových pravidlech územních rozpočtů, ve znění pozdějších předpisů, podle zákona č. 500/2004 Sb., správního řádu, usnesení Rady kraje č. 025-84/2020/RK ze dne 26. 11. 2020 tuto veřejnoprávní smlouvu.

II. PŘEDMĚT SMLOUVY

1. Předmětem smlouvy je zajištění financování projektu opravy podlahy skladu v areálu Územního odboru Benešov, která je v souladu se žádostí, která tvoří Přílohu č. 1 této smlouvy.
2. Poskytovatel se touto smlouvou zavazuje poskytnout příjemci jednorázovou účelovou neinvestiční dotaci ve výši 155 000,- Kč (slovy jednoštopadesátpěttisíc korun českých) pro výše uvedený účel (dále jen „dotaci“).
3. Dotace ve výši dle bodu 2. tohoto článku bude poskytnuta z prostředků Středočeského kraje a bude bezhotovostně převedena příjemci na jeho účet u České národní banky, č. ú. 19-8609881/0710. Poskytovatel se zavazuje převést celou dotaci na shora uvedený účet do 30 dnů od oboustranného podpisu této smlouvy. Výše účelové dotace je konečná a na dotaci není právní nárok.
4. Termín realizace projektu je do 31. 12. 2020.

III. POUŽITÍ DOTACE

1. Dotace je účelově vázána výhradně na financování činnosti uvedené v čl. II. odst. 1 této smlouvy.
2. Příjemce poskytuje činnosti vlastním jménem, na vlastní účet a na vlastní odpovědnost.

3. Uznatelným nákladem je náklad, který splňuje všechny níže uvedené podmínky: Způsobilý výdaj musí odpovídat cenám v místě, čase a oboru obvyklým a musí být Příjemcem vynaložen účelně, efektivně a hospodárně.

Pokud příjemce zahájil činnost ještě před podpisem smlouvy, mohou být zpětně k vyúčtování projektu použity účetní (daňové) doklady, které byly příjemcem uhrazeny v souvislosti s realizací účelu Projektu dotace od 1. 11. 2020.

Dotace je poskytována Příjemci i na finanční náklady Projektu, spočívající v uhrazené dani z přidané hodnoty v souvislosti s realizací Projektu, a to v těchto případech:

- a) není-li Příjemce registrovaným plátcem daně z přidané hodnoty dle zákona č. 235/2004 Sb., o dani z přidané hodnoty, ve znění pozdějších předpisů (dále jen „z. č. 235/2004 Sb.“),
- b) je-li Příjemce registrovaným plátcem daně z přidané hodnoty, kterému však nevznikl v souvislosti s realizací Projektu nárok na odpočet uhrazené daně z přidané hodnoty dle z. č. 235/2004 Sb.,
- c) je-li Příjemce registrovaným plátcem daně z přidané hodnoty, kterému vznikl v souvislosti s realizací Projektu pouze částečný nárok na odpočet uhrazené daně z přidané hodnoty; v tomto případě je Příjemci poskytována dotace i na finanční náklady Projektu spočívající v uhrazené daně z přidané hodnoty, u níž Příjemci nevznikl nárok na odpočet daně z přidané hodnoty dle z. č. 235/2004 Sb.

Dotace není poskytována Příjemci na finanční náklady Projektu, spočívající v uhrazené dani z přidané hodnoty v souvislosti s realizací Projektu, je-li Příjemce registrovaným plátcem daně z přidané hodnoty, kterému vznikl v souvislosti s realizací Projektu nárok na odpočet daně z přidané hodnoty ve výši uhrazené daně z přidané hodnoty dle z. č. 235/2004 Sb.“

4. Z poskytnuté dotace nelze hradit tyto náklady (tzv. neuznatelné náklady):
*nespecifikované náklady (tj. výdaje, které nelze účetně doložit), anebo nebyly použity na financování předmětu smlouvy dle čl. II. odst. 1.
5. Výdaje hrazené z dotace poskytnuté na základě této smlouvy nesmí Příjemce uplatnit jako náklady v rámci jiné veřejné podpory.

IV. PRÁVA A POVINNOSTI SMLUVNÍCH STRAN

1. Příjemce se zavazuje, že poskytnutá dotace bude použita výhradně k financování účelu, pro který byla poskytnuta, a to hospodárně. Dotace nebude poskytnuta jiným fyzickým nebo právnickým osobám, pokud nepůjde o úhradu spojenou s realizací účelu dotace. V případě nedodržení této povinnosti příjemcem odpovídá odvod za porušení rozpočtové kázně výši neoprávněně použitých peněžních prostředků, tj. výši použitých peněžních prostředků nesouvisejících se sjednaným účelem Projektu a specifikací dotace nebo výši peněžních prostředků použitých nehospodárně. Toto ustanovení platí i v případě, že příjemce neprokáže, jak byly poskytnuté peněžní prostředky použity.
2. Příjemce je povinen předložit poskytovateli vyúčtování použití dotace ve lhůtě do 28. 2. 2021. V případě, že příjemce nedoloží, že poskytnutá dotace byla v celé jeho výši použita k účelu, pro který byla poskytnuta, je příjemce povinen poskytnutou dotaci, nebo její část, která byla příjemcem použita v rozporu s touto smlouvou, vrátit poskytovateli do 28. 2. 2021.
3. Příjemce je povinen vést řádnou a oddělenou evidenci čerpání účelové dotace. Vést oddělenou účetní evidenci každé realizované činnosti, a to v členění na náklady financované z prostředků dotace a náklady financované z jiných zdrojů. Tato evidence musí být podložena účetními doklady ve smyslu zákona č. 563/1991 Sb., o účetnictví, ve znění pozdějších předpisů. V případě nedodržení této povinnosti příjemcem odpovídá odvod za toto porušení rozpočtové kázně výši 0,01

- až 1 % z celkových poskytnutých peněžních prostředků dle této smlouvy, a to na základě rozhodnutí Krajského úřadu Středočeského kraje, ve kterém přihlédne při stanovení výše odvodu k závažnosti porušení uvedené povinnosti a jeho vlivu na dodržení účelu dotace.
4. Příjemce je povinen uchovávat veškeré písemnosti, týkající se poskytnutí dotace podle této smlouvy včetně vyúčtování dotace se všemi písemnými doklady, a to takovým způsobem, aby bylo možno prokázat oprávněnost použití peněžních prostředků v souladu s touto smlouvou, a to po dobu pěti let od ukončení realizace akce. Po tuto uvedenou dobu je příjemce také povinen veškeré písemnosti, týkající se poskytnutí dotace podle této smlouvy včetně vyúčtování dotace se všemi písemnými doklady, na písemné požádání předložit poskytovateli k nahlédnutí. V případě nedodržení výše uvedených povinností příjemce odpovídá odvod za toto porušení rozpočtové kázně výši 0,01 % až 100 % z poskytnutých peněžních prostředků dle této smlouvy, a to na základě rozhodnutí Krajského úřadu Středočeského kraje, ve kterém přihlédne při stanovení výše odvodu k závažnosti porušení a jeho vlivu na dodržení účelu dotace.
 5. Příjemce je povinen při peněžních operacích podle této smlouvy ve vztahu k poskytovateli vždy uvádět jako variabilní symbol své IČ a jako specifický symbol číslo smlouvy poskytovatele.
 6. V případě, že poskytnutá dotace nebude vyčerpaná v plné výši, je příjemce povinen vrátit poskytovateli zůstatek dotace do 31. 1.2021.
 7. Příjemce dotace je povinen bez zbytečného odkladu, nejpozději do deseti dnů od dne, kdy se dozví o změnách, písemně oznámit poskytovateli veškeré změny nebo skutečnosti, které by měly vliv na realizaci účelu dotace, včetně změn údajů o příjemci (např. změna IČ, čísla bankovního účtu, změna osoby oprávněné jednat jménem příjemce).
 8. Příjemce souhlasí se zveřejněním svého názvu, sídla, účelu dotace a její poskytnuté výše.
 9. Na poskytování dotace není právní nárok, jejím poskytnutím se nezakládá nárok na poskytnutí další dotace v případě, že dotovaná akce bude pokračovat v dalších letech.
 10. Příjemce není oprávněn bez souhlasu poskytovatele postoupit svá práva a povinnosti plynoucí z této smlouvy třetí osobě.
 11. Příjemce dotace je povinen písemně informovat poskytovatele
 - a) o přeměně právnické osoby, a to do 10 pracovních dnů ode dne, kdy došlo k přeměně právnické osoby,
 - b) o vstupu právnické osoby do likvidace, a to do 10 pracovních dnů ode dne vstupu do likvidace.
- V písemné informaci pro poskytovatele příjemce mimo jiné uvede evidenční číslo smlouvy poskytovatele, uvedené na straně 1. této smlouvy, název akce a výši poskytnuté dotace poskytovatelem.
12. V případě vstupu do likvidace je příjemce povinen vrátit všechny prostředky dotace, které nebyly do data vstupu do likvidace použity na účel dotace, a to do 30 dnů od vstupu do likvidace, na účet poskytovatele, a ve stejném termínu předložit vyúčtování dotace v rozsahu jak je výše uvedeno.
 13. V případě přeměny právnické osoby příjemce je příjemce povinen vyžádat si souhlas s převodem práv a povinností z této smlouvy v dostatečném předstihu od poskytovatele. V případě nesouhlasu poskytovatele je příjemce povinen vrátit všechny prostředky dotace, které nebyly do data vstupu do likvidace použity na účel dotace, a to do 30 dnů od přeměny, na účet poskytovatele, a ve stejném termínu předložit vyúčtování dotace jak je výše uvedeno.
 14. Povinnosti uvedené v předchozím odstavci tohoto článku příjemce nemá, jestliže již není povinen uchovávat veškeré písemnosti, týkající se poskytnutí dotace.
 15. Poskytovatel je oprávněn pozastavit poskytování dotace v případě podezření na porušení rozpočtové kázně, a to až do výše předpokládaného odvodu. Příjemce je povinen prokázat účelové použití poskytnutých prostředků dotace, v případě pochybností se má za to, že prostředky byly použity v rozporu s účelem a podmínkami této smlouvy.

V. ZÁVĚREČNÁ USTANOVENÍ

1. Smlouva je vyhotovena ve 4 stejnopisech, z nichž obě smluvní strany obdrží 2 stejnopisy.



2. Tuto smlouvu je možno měnit pouze písemnými dodatky odsouhlasenými a podepsanými oběma smluvními stranami, vzestupně číslovanými a výslovně prohlášenými za dodatky této smlouvy.
3. Tato smlouva nabývá platnosti dnem podpisu oběma smluvními stranami a účinnosti dnem jejího zveřejnění v registru smluv, které provede poskytovatel. Poruší-li příjemce některou z povinností která je uvedena v této smlouvě, je poskytovatel oprávněn tuto smlouvu vypovědět. Výpověď musí mít písemnou formu a musí být prokazatelně doručena příjemci. Výpovědní doba činí 1 měsíc a počíná běžet dnem následujícím po dni, kdy byla příjemci výpověď prokazatelně doručena. Po uplynutí výpovědní doby je příjemce povinen ve lhůtě do 15 dnů vrátit poskytovateli poměrnou část finančních prostředků na účet, z něhož byla dotace vyplacena a zároveň ve stejné lhůtě předložit poskytovateli finanční vypořádání dotace. Rozhodným okamžikem vrácení finančních prostředků dotace zpět na účet poskytovatele je den jejich připsání na účet poskytovatele. Poskytovatel je rovněž oprávněn tuto smlouvu vypovědět, poruší-li příjemce zvláště hrubým způsobem povinnosti vyplývající mu z této smlouvy. Výpovědní doba v tomto případě činí 10 dnů. Za zvláště hrubé porušení se považuje porušení povinností uvedených v článku IV. této smlouvy o dotaci, a také při jakémkoliv neúčelovém použití prostředků z dotace příjemcem. Neoznámení vstupu příjemce do insolvence poskytovateli je hrubým porušením této smlouvy. Příjemce je povinen vrátit všechny prostředky dotace, které nebyly do data vstupu do insolvence použity na účel dotace, a to do 30 dnů od vstupu do insolvence na účet poskytovatele, a ve stejném termínu předložit vyúčtování dotace jak je výše uvedeno.
4. Obě smluvní strany prohlašují, že se s celou smlouvou před jejím podpisem seznámily a že smlouva byla sepsána na základě pravdivých skutečností, na základě jejich svobodné a vážné vůle, prosté omylu a nebyla sepsána v tísní, ani za nápadně nevýhodných podmínek.
5. O uzavření smlouvy o poskytnutí dotace rozhodla Rada Středočeského kraje na svém zasedání dne 26. 11. 2020 usnesením č. 025-84/2020/RK.

Příloha: žádost příjemce

V Kladně 26. 11. 2020

Příjemce:

HZS Středočeského kraje



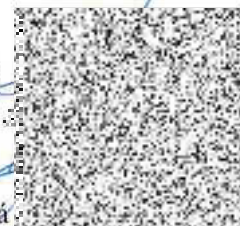
brig. gen. Ing. Miloslav Svatoš
ředitel HZS Středočeského kraje
vrchní rada

- 1 - 12 - 2020

V Praze dne

Poskytovatel:

Středočeský kraj



Mgr. Petra Pecková
hejtmanka

