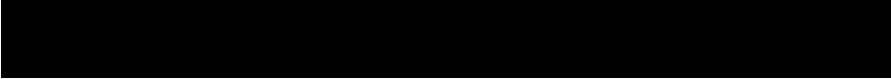


SMLOUVA

o užívání prostor sloužících podnikání na Letišti Václava Havla Praha, související s Rámcovými smlouvami o dílo na šití uniforem vybraným organizačním jednotkám č. 0227007463 a č. 0224004095

ev. č. Poskytovatele: 0210007508

Letiště Praha, a. s.

se sídlem: K letišti 1019/6, Ruzyně, 161 00, Praha 6,
IČ: 282 44 532,
DIČ: CZ699003361,
OR: Městský soud v Praze, spisová značka B 14003,
Zastoupená: 

bankovní spojení: UniCredit Bank Czech Republic and Slovakia, a.s.,
č. účtu: 801812025/2700

(dále jen „Poskytovatel“)

a

Koutný spol. s r.o.

se sídlem: Okružní 4200/40a, 796 01 Prostějov
IČ: 60750197
DIČ: CZ60750197
OR: Krajský soud v Brně, spisová značka C 19161
Zastoupená: Ing. Pavlem Koutným, jednatelem společnosti
bankovní spojení: MONETA Money Bank, a.s.
číslo účtu: 104203494/0600
je plátcem DPH

(dále jen „Uživatel“)

(Poskytovatel a Uživatel jsou dále označováni jednotlivě jako „Smluvní strana“ a společně jako „Smluvní strany“)

PREAMBULE

Vzhledem k tomu, že:

- A. Uživatel zajišťuje pro Poskytovatele komplexní služby spojené s výrobou, skladováním a prodejem kolekce výstroje pro zaměstnance Poskytovatele na Letišti Václava Havla Praha (dále jen „Letiště“) na základě Rámcových smluv o dílo na šití uniforem vybraným organizačním jednotkám č. 0227007463 a č. 0224004095 (dále jen „Rámcové smlouvy“ a nebo **Rámcová smlouva**“);
- B. Součástí Rámcové smlouvy byla dohoda smluvních stran, že Poskytovatel poskytne Uživateli pro účely plnění Rámcové smlouvy prostory sloužící podnikání;
- C. Uživatel zajišťuje pro společnost Czech Airlines Handling, a.s., se sídlem Praha 6, Aviatická 1017/2, PSČ 160 08, IČO: 25674285, společnost zapsaná v obchodním rejstříku vedeném Městským soudem v Praze, spisová značka B 17139 (dále jen „CSAH“), komplexní služby spojené s výrobou, skladováním a prodejem kolekce

výstroje pro zaměstnance ČSAH na Letišti na základě Rámcové smlouvy o dílo na šití uniforem vybraných organizačních jednotek a související služby (dále jen „**Rámcová smlouva ČSAH**“). Vzhledem k tomu, že Uživatel užívá část z místnosti č. 0165 o výměře 4 m² za účelem uvedeným v tomto písm. C Preambule, dohodly se Smluvní strany, že na tuto část místnosti zůstává nadále v platnosti s Uživatелеm uzavřená Smlouva o nájmu prostoru sloužícího podnikání č. 0111002657 ze dne 29.9.2017 a výměra místnosti č. 0165 dle této smlouvy je ponížena o tyto 4 m² na výměru 35,3 m²;

uzavírají smluvní strany dle ustanovení § 1746 odst. 2 zákona č. 89/2012 Sb., Občanského zákoníku, ve znění pozdějších předpisů, tuto smlouvu o podmínkách užívání prostor sloužících podnikání na Letišti Václava Havla Praha (dále jen „**Smlouva**“):

Článek I ÚVODNÍ USTANOVENÍ

- I.1** Poskytovatel se zavazuje za dále uvedených podmínek přenechat Uživateli do užívání určenou část budovy č.p. 1017 (dále jen „**Budova**“), v části obce Ruzyně, jež je součástí pozemku parc. č. 2561/1 a stojí na pozemcích parc. č. 2561/2 a parc. č. 2553/19, vše v katastrálním území Ruzyně, obci Praha, zapsané na LV č. 3432, pro k.ú. Ruzyně vše vedené u Katastrálního úřadu pro hlavní město Prahu, Katastrální pracoviště Praha, jejíž je vlastníkem a která sestává z místností situovaných v 1. podzemním podlaží Budovy (v tzv. Terminálu 1), které jsou označeny jako provozní prostory a které jsou blíže specifikovány v Příloze č. 1 a Příloze č. 2 této Smlouvy (dále jen „**Předmětný prostor**“).
- I.2** Uživatel prohlašuje, že je osobou, která je oprávněna užívat a provozovat Předmětný prostor, a to na své náklady a nebezpečí a za účelem sjednaným v této Smlouvě. Uživatel prohlašuje, že se před podpisem této Smlouvy dostatečně seznámil se stavem Předmětného prostoru, a neshledal žádné překážky anebo vady Předmětného prostoru, které by bránily uzavření této Smlouvy anebo užívání Předmětného prostoru v souladu s touto Smlouvou.

Článek II PŘEDMĚT SMLOUVY

- II.1** Za podmínek stanovených touto Smlouvou Poskytovatel přenechává Uživateli do užívání Předmětný prostor a Uživatel Předmětný prostor přebírá do užívání za účelem podle této Smlouvy. Smluvní strany jsou dále povinny plnit další povinnosti stanovené níže v této Smlouvě.
- II.2** Uživatel není oprávněn v Předmětném prostoru provozovat jakoukoli komerční (podnikatelskou) činnost.

Článek III SLUŽBY A CENY ZA SLUŽBY

- III.1** Poskytovatel je povinen Uživateli poskytovat za úplaty následující služby spojené s užíváním Předmětného prostoru (dále jen „**Služby**“):
- (a) dodávku el. energie, jejíž spotřeba není individuálně měřena;
 - (b) dodávky tepla a vody, jejichž spotřeba není individuálně měřena;
 - (c) odvoz odpadu.
- III.2** Poskytovatel potvrzuje, že je připraven zajistit v Předmětném prostoru poskytování (a) spojových služeb (telefonní a faxové linky), (b) datových a informačních sítí a služeb

(tj. zajištění připojení k Internetu, připojení k letištní síti, poskytnutí programových aplikací a strukturované kabeláže), a to za podmínek dohodnutých v samostatných smlouvách, které budou časově omezeny dobou trvání této Smlouvy; přičemž podmínky dodávek těchto služeb budou srovnatelné s podmínkami dodávek těchto služeb ostatním nájemcům prostor sloužících podnikání na Letišti. Dodávky spojových služeb a dodávky informačních a komunikačních technologií zajišťuje IT projekty a administrativa (Uživatelská podpora) tel. +420 22011 1178.

- III.3** Uživatel je povinen hradit ode dne účinnosti této Smlouvy Poskytovateli za poskytování Služeb ceny, jejichž výše je stanovena v Příloze č.1 této Smlouvy (dále jen „**Ceny za Služby**“).
- III.4** V případě přefakturací Služeb nakoupených od plátců DPH budou tyto Služby přefakturovány Uživateli včetně DPH. Ceny za Služby, které je Uživatel povinen Poskytovateli podle této Smlouvy uhradit, jsou cenami smluvními, vypočtenými v celkové úhradě včetně DPH v souladu se zákonem č. 235/2004 Sb., o dani z přidané hodnoty, ve znění pozdějších předpisů.
- III.5** Výše Cen za Služby může být ze strany Poskytovatele upravována v závislosti na pohybu cen dodavatelů těchto služeb promítnutých do Cen za Služby. Každou takovou úpravu cen je Poskytovatel povinen oznámit Uživateli nejpozději jeden (1) měsíc před provedením takové úpravy výše Cen za Služby a Uživatel je povinen takovou zvýšenou Cenu za Služby Poskytovateli platit.

Článek IV ZPŮSOB PLATEB CEN ZA SLUŽBY

- IV.1** Ceny za Služby spojené s užíváním Předmětného prostoru dle této Smlouvy bude Uživatel platit Poskytovateli celkovou platbou, jejíž výše je uvedena v Příloze č.1 – „**Ceník plnění**“, která je nedílnou součástí této Smlouvy na základě faktur – daňových dokladů, vystavených Poskytovatelem vždy k 1. dni příslušného placeného kalendářního měsíce, se splatností 17 kalendářních dnů od data jejího vystavení. Dnem zdanitelného plnění podle této Smlouvy je vždy první kalendářní den měsíce, za který se fakturuje. Případně-li termín splatnosti na sobotu, neděli, pracovní volno a den pracovního klidu ve smyslu platných a účinných právních předpisů České republiky nebo na 31. 12. nebo den, který není pracovním dnem podle zákona č. 370/2017 Sb., o platebním styku, ve znění pozdějších předpisů, posouvá se termín splatnosti na nejbližší předcházející pracovní den. Faktury se považují za uhrazené dnem připsání fakturované částky na účet Poskytovatele. V případě, že Uživatel poruší svou povinnost uhradit Ceny za Služby řádně a včas, zavazuje se Uživatel uhradit Poskytovateli smluvní úrok z prodlení ve výši 0,05% z dlužné částky za každý den prodlení. Smluvní strany sjednávají, že faktury mohou mít listinnou nebo elektronickou podobu ve formátu pdf., přičemž obě Smluvní strany tímto s použitím faktur v elektronické podobě ve formátu pdf. výslovně souhlasí.
- IV.2** Po dobu užívání Předmětného prostoru v období od 1.11.2023 do 5.11.2023 uhradí Uživatel Poskytovateli poměrnou část Ceny za Služby na základě Poskytovatelem vystavené samostatné faktury – daňového. Dnem splatnosti se rozumí připsání celé fakturované částky na účet Poskytovatele. Splatnost faktury činí 17 kalendářních dnů od data jejího vystavení. Datum uskutečnění zdanitelného plnění je první kalendářní den měsíce, za který se fakturuje.

- IV.3** Faktury – daňové doklady v listinné podobě budou doručovány na poštovní adresu Uživatele uvedenou v záhlaví této Smlouvy nebo v elektronické podobě na e-mailovou adresu: [REDACTED]

Článek V DOBA TRVÁNÍ SMLOUVY

- V.1** Smlouva se uzavírá na dobu od 1.12.2020 do 5.11.2023 („**Doba trvání smlouvy**“), resp. na dobu trvání platnosti a účinnosti alespoň jedné z Rámcových smluv.

Článek VI PRÁVA A POVINNOSTI SMLUVNÍCH STRAN

VI.1 Práva a povinnosti Poskytovatele:

- (a) Obě strany konstatují, že Uživatel je seznámen se stavem Předmětného prostoru (dále jen „**Původní Předmětný prostor**“), která mu byla protokolárně předána dříve na základě Smlouvy o užívání prostor sloužících podnikání na Letišti Václava Havla Praha ev.č. 0211003570 ze dne 4. 8. 2017, ve znění jejích dodatků, uzavřené mezi Poskytovatelem a Uživatelem (dále jen „**Původní smlouva**“). Ze shora uvedeného důvodu není mezi Stranami sepisován předávací protokol a Uživatel podpisem této Smlouvy výslovně prohlašuje, že je mu znám právní a faktický stav Předmětného prostoru. Po skončení doby trvání smlouvy uvede Uživatel celý Předmětný prostor do stavu, v jakém se nacházel v době předání Uživateli. Pro vyloučení pochybností Strany uvádějí, že původním stavem je prostor vybavený podlahovými krytinami, elektro instalacemi a vzduchotechnickými rozvody. Poskytovatel je povinen Předmětný prostor udržovat ve způsobilém stavu a zajistit nerušený výkon práv Uživatele spojených s jeho užíváním a zabezpečovat řádné plnění Služeb;
- (b) Poskytovatel je oprávněn kontrolovat, zda Uživatel užívá Předmětný prostor k účelu sjednanému v této Smlouvě a Rámcové smlouvě, jestli přiměřeně užívá též prostory a plochy s užíváním Předmětného prostoru související, a dále je oprávněn provádět dle potřeby stanovené revize rozvodů, měřidel a jiné obdobné odborné prohlídky Předmětného prostoru, a to vždy po předchozím oznámení Uživateli;
- (c) V případě přerušení dodávek Služeb poskytovaných v souvislosti s užíváním Předmětného prostoru ze strany dodavatelů těchto Služeb bez zavinění Poskytovatele není Poskytovatel za takové přerušení odpovědný, přičemž se Poskytovatel zavazuje vyvinout veškeré úsilí, které po něm lze spravedlivě požadovat, aby dodávky těchto Služeb byly co nejdříve obnoveny;
- (d) V případě nutnosti odvrácení nebezpečí škody nebo hrozící škody nebo zmenšení škody je Poskytovatel a/nebo osoba jím pověřená oprávněna vstoupit do Předmětného prostoru bez předchozího oznámení Uživateli, přičemž při takovém vstupu do Předmětného prostoru je Poskytovatel povinen vynaložit veškeré úsilí, které lze od něj spravedlivě požadovat, k odvrácení škody hrozící majetku Uživatele z důvodů vstupu Poskytovatele. Pro takový případ bude mít Poskytovatel k dispozici univerzální klíč, který bude uložen na bezpečném místě, a o každém užití tohoto klíče ve vztahu k Předmětnému prostoru musí být sepsán písemný protokol. Poskytovatel je povinen ihned informovat Uživatele o každém takovém vstupu do Předmětného prostoru;
- (e) Poskytovatel je během výpovědní doby v případě ukončení této Smlouvy výpovědí nebo během doby určené pro vyklizení Předmětného prostoru v případě ukončení této Smlouvy odstoupením nebo během šesti (6) měsíců před uplynutím Doby trvání

smlouvy po předchozím oznámení doručeném Uživateli dva (2) dny předem oprávněn vstoupit do Předmětného prostoru za účelem umožnění jejich prohlídky třetím stranám, které mají zájem o pronájem a/nebo užívání Předmětného prostoru; a

- (f) Poskytovatel zajišťuje činnosti (provoz, údržbu a opravy) související s provozem elektrické požární signalizace (dále jen „EPS“) a ostatních požárně bezpečnostních zařízení (dále jen „PBZ“), která jsou ve vlastnictví Poskytovatele, a to v prostorách, které jsou touto signalizací ke dni podpisu této Smlouvy vybaveny. Poskytovatel dále zajišťuje kontrolu provozuschopnosti a periodické zkoušky u všech hasicích přístrojů (dále jen „HP“) rozmístěných v Předmětném prostoru v souladu s požárně bezpečnostním řešením stavby. Z hlediska požární ochrany není Poskytovatel povinen pro Uživatele vykonávat žádné další činnosti. Případný požadavek Uživatele na provádění požární ochrany nebo činností souvisejících s provozem elektrické zabezpečovací signalizace (EZS) pracovníky Poskytovatele může být řešen samostatně na základě samostatné smlouvy uzavřené mezi Smluvními stranami;
- (g) Poskytovatel je oprávněn provádět v/na Předmětném prostoru stavební a/nebo udržovací práce. Poskytovatel bude postupovat tak, aby Uživatel byl těmito pracemi co nejméně omezen v užívání Předmětného prostoru, bude-li to možné a je povinen informovat Uživatele o plánu těchto stavebních či udržovacích prací, které mohou omezit Uživatele při užívání Předmětného prostoru. V případě, že Poskytovatel bude tyto práce provádět na základě smluv sjednaných s třetími osobami, které jsou oprávněny tyto práce provádět, odpovídá Uživateli za vznik jakékoliv škody či jiné újmy v příčinné souvislosti s prováděním těchto prací taková třetí osoba, v důsledku jejíž činnosti při provádění prací ke škodě či újmě došlo;
- (h) Poskytovatel neodpovídá za škodu nebo jinou újmu Uživatele, popřípadě třetích osob, která by byla způsobena vyšší mocí. Za vyšší moc se považují všechny případy, kdy splnění povinnosti Poskytovatele bránila překážka, která nastala nezávisle na vůli Poskytovatele a bránila mu ve splnění jeho povinnosti, jestliže nelze rozumně předpokládat, že by ten tuto překážku nebo její následky mohl předem odvrátit. Poskytovatel je povinen vyvinout maximální úsilí k minimalizaci následků vyvolaných vyšší mocí.

VI.2 Práva a povinnosti Uživatele:

- (a) Uživatel je povinen užívat Předmětný prostor řádným způsobem v souladu s jeho stavebním charakterem, kolaudačními rozhodnutími, která se týkají Předmětného prostoru, a účelem stanoveným ve Smlouvě a Rámcové smlouvě. V Předmětném prostoru je stanoven zákaz kouření, přičemž Uživatel je povinen bezpodmínečně dodržovat tento zákaz a zajistit, aby jej dodržovali rovněž všichni, kdo se v Předmětném prostoru nacházejí. Uživatel je výslovně s odkazem na umístění Předmětného prostoru na Letišti povinen zajistit, aby jeho zaměstnanci, zákazníci, návštěvníci, dodavatelé a další osoby s vědomím Uživatele vpuštěné do Předmětného prostoru dodržovali slušnost a pořádek a nerušili okolí;
- (b) Uživatel je povinen u Poskytovatele stanoveným způsobem zajistit pro sebe a své zaměstnance příslušné oprávnění ke vstupu do prostoru Letiště nebo do režimového prostoru („ID karta“), pokud se v něm Předmětný prostor nachází, anebo jiná oprávnění (např. ke vjezdu motorového vozidla). Uživatel je povinen zabezpečit, aby tyto osoby následně při pohybu v tomto prostoru Letiště byly ID kartou anebo jiným oprávněním viditelně označeny, a v místech určených Poskytovatelem se uvedenými oprávněními, které jim Poskytovatel vydal, prokazovaly. Současně je Uživatel

povinen zajistit, aby jemu a jeho zaměstnancům Poskytovatelem vydaná oprávnění ke vstupu či ke vjezdu nebyla zneužita;

- (c) Uživatel je před vydáním ID karty nebo jiného oprávnění k pohybu v režimovém prostoru Poskytovatele povinen prostřednictvím divize bezpečnosti Poskytovatele (BZP) nebo jiné akreditované organizace zajistit na své náklady pro sebe a své zaměstnance absolvování bezpečnostního školení, které bude odpovídat rozsahu daného povolení;
- (d) Uživatel je povinen okamžitě e-mailem nebo faxem divizi bezpečnosti Poskytovatele (BZP) ohlásit každou ztrátu, odcizení, poškození, pozměňování či padělání, zcizení či obdobné neoprávněné nakládání s ID kartou nebo jiným oprávněním vydaným jemu nebo jeho zaměstnancům a zároveň je povinen za účelem vrácení ID karty ohlásit ukončení pracovního poměru se svým zaměstnancem. Po ukončení pracovního vztahu se svým zaměstnancem anebo při skončení smluvního vztahu je Uživatel povinen vrátit Poskytovateli ID kartu, vydané povolení či další karty (např. parkovací, stravovací, apod.), přičemž v případě skončení pracovního poměru zaměstnanec musí tuto povinnost Uživatel splnit nejpozději do čtrnáctého (14) dne měsíce následujícího po ukončení pracovního poměru zaměstnanec; v případě ukončení smluvního vztahu ke dni jeho ukončení výpovědí či dohodou nebo v případě ukončení smluvního vztahu odstoupením do pěti (5) dnů ode dne účinnosti odstoupení. Stejně tak je Uživatel povinen vrátit jemu a jeho zaměstnancům vydaná povolení či další karty při ukončení jejich platnosti;
- (e) Uživatel není oprávněn dát Předmětný prostor do podnájmu nebo jinak do užívání třetím osobám bez předchozího písemného souhlasu Poskytovatele a/nebo jiné zmocněné osoby. Bude-li takový souhlas Poskytovatele nebo jiné zmocněné osoby udělen, je Uživatel oprávněn přenechat Předmětný prostor nebo jeho části do podnájmu nebo jinak do užívání třetí osobě pouze na dobu a za účelem výkonu činností schválených Poskytovatelem nebo jinou zmocněnou osobou;
- (f) Uživatel je oprávněn po předchozím písemném odsouhlasení Poskytovatelem označit na své náklady Předmětný prostor názvem, případně logem své firmy. Při ukončení smluvního vztahu založeného touto Smlouvou je Uživatel povinen na své náklady odstranit označení Předmětného prostoru a uvést místa po odstranění označení do původního stavu, v jakém se nacházela před umístěním označení. Uživatel není oprávněn umísťovat na/v Předmětném prostoru a/nebo na/v Budově, ve které se Předmětný prostor nachází, jakékoli billboardy, tabule a jiné reklamní vývěsky. Uživatel není oprávněn provádět v Předmětném prostoru a/nebo v Budově jakoukoliv propagační činnost;
- (g) Uživatel je povinen užívat Předmětný prostor bez újmy ostatním uživatelům, nájemcům a prostorám Letiště. Uživatel je dále povinen při užívání Předmětného prostoru dodržovat obecně závazné právní předpisy, zejména z oblasti hygieny, ochrany životního prostředí, bezpečnosti práce, požární ochrany a bezpečnosti civilního letectví, jakož i organizační normy, provozní a požární řády, které Uživateli na jeho vyžádání předloží k seznámení příslušná odborná pracoviště Poskytovatele, a vést k jejich dodržování své zaměstnance, zákazníky, návštěvníky a další osoby s vědomím Uživatele vpuštěné do Předmětného prostoru. Kdykoliv v průběhu doby trvání této Smlouvy je Poskytovatel oprávněn vnitřní předpisy upravit a povinen oznámit bez zbytečného odkladu tyto změny a úpravy vnitřních předpisů Uživateli. Upravené vnitřní předpisy jsou pro Uživatele oznámením úprav Poskytovatelem závazné, kromě případů, kdy by provedené změny a úpravy vnitřních předpisů zakládaly nové podstatné povinnosti či podstatná omezení práv Uživatele oproti úpravě této Smlouvy;

- (h) Uživatel je povinen po předchozím oznámení ze strany Poskytovatele umožnit Poskytovateli, nebo jiné pověřené osobě přístup do Předmětného prostoru za účelem provedení kontroly a revizí zabudovaných rozvodů, EPS, PBZ, HP a jiných zařízení, která jsou ve vlastnictví Poskytovatele anebo za účelem provedení jiných stanovených kontrol včetně kontroly, zda Uživatel Předmětný prostor užívá k činnostem vymezeným touto Smlouvou;
- (i) Uživatel je povinen udržovat Předmětný prostor v čistém a užitelném stavu, zejména je povinen v Předmětném prostoru provádět běžnou údržbu a drobné opravy, jakož i hradit náklady spojené s běžným udržováním a běžnými opravami Předmětného prostoru, především pak malování, výměnu vadných vypínačů, zásuvek, žárovek nebo jiných svítidel, jističů uvnitř Předmětného prostoru, lakování dveří, výměnu poškozených výplní dveří a oken uvnitř Předmětného prostoru, opravu anebo výměnu poškozených zařizovacích předmětů poskytnutých Poskytovatelem, včetně umyvadel, WC mís a splachovadel, baterií, nášlapných vrstev podlah a dalších obdobných zařízení tak, aby prostory odpovídaly prvotřídní kvalitě očekávané na mezinárodním letišti. Smluvní strany sjednávají, že za tzv. běžné opravy se považují zejména opravy vnitřního vybavení Předmětného prostoru, opravy a výměny jednotlivých vrchních částí podlah, opravy podlahových krytin a výměny prahů a lišt, jednotlivých částí oken a dveří a jejich součástí a výměny zámků, kování, klik, rolet a žaluzií, výměny elektrických koncových zařízení a rozvodných zařízení, zejména vypínačů, zásuvek, jističů, zvonků, domácích telefonů, zásuvek rozvodů datových sítí, signálů analogového i digitálního televizního vysílání a výměny zdrojů světla v osvětlovacích tělesech, výměny uzavíracích ventilů u rozvodu plynu s výjimkou hlavního uzávěru pro byt, opravy uzavíracích armatur na rozvodech vody, výměny sifonů a lapačů tuku, opravy indikátorů vytápění a opravy a certifikace bytových vodoměrů teplé a studené vody, opravy vodovodních výtoků, zápachových uzávěrek, odsavačů par, digestoří, mísících baterií, sprch, ohřívačů vody, bidetů, umyvadel, van, výlevek, dřezů, splachovačů, kuchyňských sporáků, pečících trub, vařičů, infrazářičů, kuchyňských linek, vestavěných a přistavěných skříní a výměny veškerých drobných součástí výše uvedených předmětů. Jestliže Uživatel neprovede běžnou opravu nebo neprovádí běžnou údržbu, ke které je povinen, ani do pěti (5) pracovních dnů od doručení následného písemného upozornění zaslaného Poskytovatelem, je Poskytovatel oprávněn zajistit provedení potřebné opravy nebo údržbu na náklad Uživatele. Uživatel je dále povinen v plném rozsahu, ale na základě předchozího souhlasu Poskytovatele opravovat veškerá zařízení, rozvody či vestavby, která do Předmětného prostoru instaloval a hradit náklady s tím spojené. Uživatel není oprávněn provést úkon údržby nebo úkon opravy, pokud by náklady na jeden (1) úkon údržby nebo úkon opravy dle tohoto čl. VI.2, písm. (i) měly být dle Uživatele vyšší než 39.000,-Kč (bez DPH). Potřebu takového úkonu údržby nebo úkonu opravy oznámí Uživatel Poskytovateli bez zbytečného odkladu poté, co takovou potřebu identifikuje. V případě, že Uživatel provede úkon údržby nebo úkon opravy za náklady vyšší než 39.999,- Kč v rozporu s tímto čl. VI.2, písm. (i), je Poskytovatel oprávněn požadovat po Uživateli a Uživatel je povinen uhradit Poskytovateli smluvní pokutu ve výši, která se určí jako součet (i) daně vyměřené příslušným finančním úřadem Poskytovateli k úhradě za nepeněžitý příjem získaný Poskytovatelem technickým zhodnocením Budovy provedeným Uživatelem, (ii) pokut a/nebo penále a/nebo úroků z prodlení a/nebo jiných sankcí uložených Poskytovateli příslušným finančním úřadem, a (iii) 15.000,- Kč za každé jednotlivé porušení. V případě opakovaného porušení povinnosti Uživatele, je Poskytovatel oprávněn uplatnit a Uživatel povinen uhradit smluvní pokutu i opakovaně, a to i vícekrát. Poskytovatel není povinen odstranit vady Předmětného prostoru, které

- existují ke dni uzavření Smlouvy a které nebrání smluvenému užívání. Odpady vzniklé při provádění uvedených oprav a údržby se Uživatel zavazuje zlikvidovat na své náklady, a to prostřednictvím Poskytovatele a nebo jiné oprávněné osoby. Uživatel Poskytovateli na vyžádání doloží, jak bylo se vzniklým odpadem nakládáno.
- (j) Uživatel je povinen bez zbytečného odkladu oznámit Poskytovateli potřebu oprav, které není povinen provést sám podle této Smlouvy a umožnit Poskytovateli jejich opravu, jinak Uživatel odpovídá za škodu vzniklou nesplněním této oznamovací povinnosti;
- (k) Uživatel je povinen oznámit Poskytovateli instalaci každého nového spotřebiče a technického vybavení s příkonem vyšším než 1 kW, přičemž nesmí v Předmětném prostoru instalovat a používat jakékoliv spotřebiče, vybavení, technická zařízení a přístroje, které nejsou schváleny pro provoz v České republice, nejsou v souladu s právním řádem ČR a českými normami. Uživatel je povinen zajistit, že manipulace a používání jakýchkoliv vybavení a přístrojů v Předmětném prostoru je prováděna dle pokynů pro takovéto vybavení a přístroje, a že používání a manipulace je prováděna pouze osobami pro takovéto užívání nebo manipulaci školenými, oprávněnými nebo kvalifikovanými. Uživatel je povinen provádět revize elektrických spotřebičů používaných v Předmětném prostoru v souladu s ČSN 331600 ed. 2 a ve lhůtách dle ČSN 331600 ed. 2 a dále provádět revize svého elektrického zařízení v souladu s ČSN 331500 a ve lhůtách dle ČSN 331500 a o těchto revizích vést záznam, jakož i provádět revize a kontrolní zkoušky všech zařízení, která instaloval do Předmětného prostoru, zejména revize elektrických zařízení, revize PBZ - EPS, SHZ, požárních klapek, požárních rolet apod., a to vše na své náklady. Na základě žádosti Poskytovatele je Uživatel povinen předložit Poskytovateli záznamy o provedených revizích ke kontrole;
- (l) Uživatel je při instalaci jakéhokoliv vnitřního zařízení v Předmětném prostoru povinen postupovat pouze takovým způsobem, aby nebyly narušeny podmínky bezproblémového provozu elektrické požární signalizace (EPS) a elektrické zabezpečovací signalizace (EVS), a současně, aby byl zajištěn okamžitý bezproblémový přístup k čidlu (EPS), čidlu (EVS), elektrickému rozvaděči a k zásuvkám datové sítě Poskytovatele, jsou-li tato zařízení v Předmětném prostoru instalována;
- (m) Uživatel je povinen v souvislosti s možností vzniku mimořádné události na Letišti zajistit nepřetržitý (tj. 24 hodin denně) přístup do Předmětného prostoru, a to tak, že zajistí osazení všech vstupních dveří či mříží do Předmětného prostoru či jakékoliv jeho části zámky systému EVVA nastavené tak, aby Poskytovatel, Policie ČR a Inspektorát cizinecké policie Praha-Ruzyně měli možnost otevřít tyto zámky svým univerzálním klíčem, který mají k dispozici; tato povinnost neplatí v případě, že je Předmětný prostor již osazen na dveřích zámkem EVVA dodaným Poskytovatelem;
- (n) Uživatel je povinen zdržet se v Předmětném prostoru jakýchkoliv zásahů do slaboproudých sítí a elektrorozvodů, zejména hlásičů EPS, ostatních PBZ, HP a EVS;
- (o) Uživatel je povinen provádět shromažďování odpadu podobného komunálnímu odpadu a Poskytovatelem definovaných vytríděných složek komunálního odpadu v souladu se systémem odpadového hospodářství, který je uveřejněn na webových stránkách Poskytovatele www.prg.aero a dále dle pokynů Poskytovatele, se kterými byl seznámen. Původcem odpadu podobného komunálnímu odpadu a vytríděných složek uvedených výše, které vznikají při užívání Předmětného prostoru dle této smlouvy, je Poskytovatel. Původcem jiných než výše uvedených odpadů je Uživatel a je povinen s nimi nakládat v souladu s obecně závaznými právními předpisy, zejména zajistit na své náklady prostřednictvím Poskytovatele nebo jiné oprávněné osoby jejich odvoz a odstranění z Předmětného prostoru a prostoru Letiště;

- (p) Uživatel je povinen v Předmětném prostoru strpět nezbytně nutné omezení v případě plánovaných oprav nebo rekonstrukcí Poskytovatele, případně omezení vzniklých při havarijních stavech nebo při odstraňování překážek a poruch mající původ v letištním provozu, nebo okolnostech s ním souvisejících;
- (q) Uživatel je povinen svůj jakýkoliv záměr umístit, zprovoznit a využívat jakékoliv radiokomunikační, radiolokační a bezdrátové vysílací zařízení krátkodobého i dlouhodobého charakteru nebo požárně bezpečnostního zařízení předem projednat s Poskytovatelem prostřednictvím odboru informačních a komunikačních technologií („ICT“), přičemž stanovisko ICT k záměru, popřípadě k jeho realizaci a k podmínkám provozu zařízení je pro Uživatele závazné včetně případného odmítnutí realizace navrhovaného záměru; v případě odmítnutí realizace navrhovaného záměru se Uživatel zavazuje tento zákaz instalace bezvýhradně respektovat;
- (r) Uživatel je povinen se při plnění povinností dle Smlouvy řídit pokyny Poskytovatele. Uživatel je povinen v rámci předcházení znečišťování a poškozování životního prostředí a v rámci zavedeného EMS (Systém environmentálního managementu) dle ISO 14001 na Letišti a v souladu s environmentální politikou, zdržet se takových činností, které by mohly přímo nebo nepřímo způsobit poškození nebo ohrožení jednotlivých složek životního prostředí. Poskytovatel požaduje po Uživateli provozujícím činnosti či poskytujícím služby, které mají nebo mohou mít dopady na životní prostředí, aby respektoval přijaté zásady ochrany životního prostředí a v případě poruch nebo hrozících havárií tyto ohlásil na níže uvedených kontaktních spojeních:

případě požáru, úniku neznámé látky (ohlašovna požárů)	3333, 2222
Zdravotní ambulance	3301, 3302
Bezpečnostní dispečink	1000
Centrální dispečink – poruchy, havárie	6000
Poruchy telefonních linek	3000

V případě dotazů nebo podnětů ke zlepšení, směřujících do jednotlivých oblastí:

Bezpečnost práce	bozp@prg.aero
Požární prevence	technik.po@prg.aero
Životní prostředí	zivotni.prostredi@prg.aero
Stížnosti	stiznosti@prg.aero

- (s) Uživatel odpovídá za škody jím způsobené a způsobené porušením jeho povinností v Předmětném prostoru dle této Smlouvy. Uživatel odpovídá osobně, případně společně a nerozdílně s osobami, které vpustil do Předmětného prostoru, stejným způsobem i za škody na Předmětném prostoru způsobené jeho zaměstnanci, návštěvníky, podnájemci, zákazníci, Uživatelem objednanými dodavateli či řemeslníky a dalšími osobami s vědomím Uživatele vpuštěnými do Předmětného prostoru. V případě, že Uživatel nebo osoby, které Uživatel vpustil do Předmětného prostoru, způsobí na Předmětném prostoru nebo v Budově, ve které se Předmětný prostor nachází, závady nebo poškození, je Uživatel povinen tyto závady a poškození na své náklady odstranit, a to bezodkladně;
- (t) Uživatel je povinen pojistit u pojišťovny a po celou dobu trvání této Smlouvy udržovat v platnosti pojištění:
- (i) veškeré odpovědnosti za škodu způsobenou Poskytovateli, a/nebo třetím osobám v souvislosti s Předmětným prostorem a jeho užíváním Uživatelem, a to s pojistným plněním nejméně ve výši 20.000.000,- Kč; a

- (ii) vnitřního vybavení a veškerého zařízení Předmětného prostoru instalovaného Uživatelem a provozních prostředků a majetku umístěného v Předmětném prostoru, a to v plné výši jejich nahrazovací (nové) hodnoty
- (iii) Uživatel je povinen sjednat a udržovat ve výše uvedeném rozsahu výslovně pojištění odpovědnosti za škodu na Předmětném prostoru. Uživatel je povinen platit v řádných termínech splatnosti veškeré pojistné z výše uvedených pojistek a předložit Poskytovateli pojistný certifikát nebo ověřenou kopii příslušné pojistné smlouvy nebo odpovídající potvrzení pojišťovny dokládající uzavření této pojistné smlouvy (pojistných smluv) vždy do patnácti (15) kalendářních dnů od jejich uzavření, přičemž Poskytovatel preferuje předložení pojistného certifikátu. Uživatel je povinen použít obdržené pojistné plnění výhradně k náhradě nebo odstranění následků příslušné pojistné události a k náhradě škody případně vzniklé Poskytovateli

Uživatel se v případě vzniku pojistné události zavazuje neprodleně o této skutečnosti písemně informovat Poskytovatele prostřednictvím kontaktní osoby uvedené ve Smlouvě a předložit mu na jeho žádost písemnou dokumentaci vztahující se k příslušné pojistné události;

- (u) Uživatel je povinen dodržovat zákaz používání zavazadlových vozíků ve vlastnictví Poskytovatele, sloužících k bezplatnému využití cestující veřejností pro přepravu cestovních zavazadel, pro své provozní potřeby, tzn. používat je např. pro přepravu zboží či jakéhokoliv jiného materiálu. Zavazadlové vozíky slouží výhradně pro přepravu cestovních zavazadel cestující veřejnosti;
- (v) Uživatel je povinen písemně informovat Poskytovatele nejméně jeden (1) měsíc předem o veškerých záměrech směřujících k:
 - (i) prodeji závodu Uživatele, jakož i pachtu závodu Uživatele, v jejichž rámci by byla práva a povinnosti Uživatele z této smlouvy převedena být jen částečně na třetí osobu;
 - (ii) přeměně společnosti Uživatele;
 - (iii) změně ve složení společníků resp. akcionářů společnosti Uživatele či změně majoritního vlastníka společnosti Uživatele či ve změně ve složení společníků resp. akcionářů majoritního vlastníka společnosti Uživatele;
 - (iv) změně obchodní firmy Uživatele, resp. názvu společnosti, jejího sídla nebo doručovací adresy;

jakož i o všech záměrech majících obdobný účinek jako některý ze záměrů uvedený pod body (i) až (iv) výše.

- (w) Uživatel není oprávněn bez předchozího písemného souhlasu Poskytovatele rozšířit či změnit sortiment a značky zboží a/nebo služeb v Předmětném prostoru specifikovaných ve Smlouvě nebo propagovat v/na Předmětném prostoru jiné značky nebo jiný sortiment zboží a/nebo služeb, než který je uveden ve Smlouvě nebo provádět jakoukoliv propagaci mimo Předmětný prostor v prostorech Letiště. Způsob a rozsah propagace Uživatelem prodávaných výrobků a poskytovaných služeb v/na Předmětném prostoru je Uživatel povinen předem předložit Poskytovateli k odsouhlasení. Uživatel je oprávněn provádět tuto propagaci výhradně po předchozím písemném schválení návrhu propagace Poskytovatelem, a to výhradně v rozsahu podmínek, které budou v takovém souhlasu stanoveny;

- (x) Uživatel je povinen, z důvodu předcházení závažným haváriím v souladu se systémem prevence závažné havárie, zavedeného na Letišti, který je definován v „Politice prevence závažné havárie“, se kterou se Uživatel seznámil před podpisem Smlouvy, jednak zdržet se takových činností, které by mohly přímo nebo nepřímo způsobit závažnou havárii, a dále podporovat činnosti, které posilují prevenci závažných havárií.

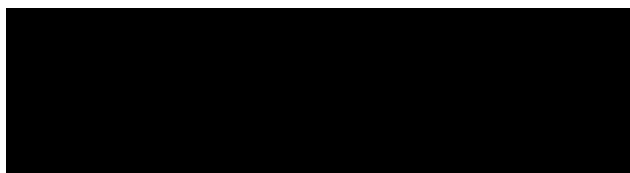
Článek VII STAVEBNÍ ÚPRAVY

- VII.1** Uživatel není oprávněn provádět v Předmětném prostoru žádné stavební, instalační nebo jiné úpravy, ani měnit jeho účel, ke kterému je určen.

Článek VIII PROVOZNÍ PODMÍNKY

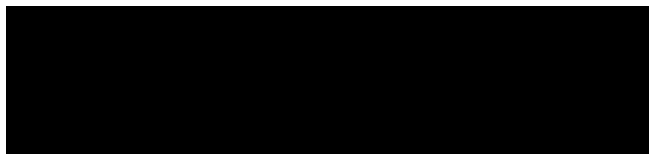
- VIII.1** Uživatel bere na vědomí, že v prostorách Terminálu Sever 1 i 2 Letiště je zákaz kouření, vyjma přesně specifikovaných prostor, ve kterých je kouření povoleno. Uživatel je povinen tento zákaz kouření bezpodmínečně dodržovat, včetně zajištění dodržování zákazu i u svých zaměstnanců, resp. všemi, kdo se v Předmětném prostoru nacházejí.
- VIII.2** Poskytovatel neodpovídá Uživateli za škodu v případě mimořádných situací na Letišti, které mohou vzniknout bez zavinění Poskytovatele (zejména nahlášení výbušniny, přerušení dodávek energií, zamezení přístupu k Předmětnému prostoru, preventivní či jakákoliv jiná opatření přijatá v souvislosti s teroristickými útoky, požárem, válkou, občanskými nepokoji, vzpourou, přítomností ionizujícího nebo radioaktivního záření, výbuchem či jinou živelnou nebo přírodní katastrofou), na jejichž základě musí být Předmětný prostor uzavřen veřejnosti.
- VIII.3** Kontaktní osobou oprávněnou jednat ve všech záležitostech dle této Smlouvy (kromě podpisu změny smluvních podmínek) je:

Za Poskytovatele:



ID datové schránky: ayqexy5

za Uživatele:



ID datové schránky: dhvgm4s

Článek IX VRÁCENÍ PŘEDMĚTNÉHO PROSTORU

- IX.1** V den, kdy končí účinnost této Smlouvy nebo poslední z Rámcových smluv, uplynutím Doby trvání smlouvy nebo uplynutím výpovědní doby v případě předčasného ukončení této Smlouvy výpovědí nebo do 10 dnů ode dne účinnosti ukončení této Smlouvy odstoupením, je Uživatel povinen vrátit Poskytovateli Předmětný prostor vyklizený, ve stavu splňujícím podmínky této Smlouvy a odpovídajícímu obvyklému opotřebení. Současně je povinen předat Poskytovateli veškeré věci poskytnuté mu spolu se službami souvisejícími s užíváním Předmětného prostoru podle této Smlouvy anebo podle smluv na tuto Smlouvu navazujících. O předání a převzetí Předmětného prostoru sepíší Smluvní strany zápis.
- IX.2** Pokud po skončení Doby trvání této Smlouvy zůstane v Předmětném prostoru jakýkoli majetek Uživatele a Uživatel tento majetek neodklidí do sedmi (7) dnů od výzvy Poskytovatele je Poskyvatel oprávněn uvedený majetek z Předmětného prostoru odklidit na náklady Uživatele a zpeněžit jej s tím, že výtěžek zpeněžení předá Uživateli po odečtení nákladů spojených s prodejem a po započtení pohledávek Poskytovatele vůči Uživateli. Pokud Předmětný prostor nebude vrácen v souladu s výše uvedenými ustanoveními tohoto článku IX., odpovídá Uživatel Poskytovateli za způsobenou škodu.

Článek X ZADRŽOVACÍ PRÁVO K MOVITÉMU MAJETKU UŽIVATELE

- X.1** Za účelem zajištění plateb splatných na základě této Smlouvy v případě, že Uživatel řádně nezaplatí Poskytovateli platby splatné na základě této Smlouvy, tímto Uživatel a Poskyvatel ve vzájemné shodě prohlašují, že na právní vztah založený mezi nimi touto Smlouvou analogicky použijí ustanovení § 2234 zákona č. 89/2012 Sb., Občanský zákoník, v platném znění, podle nichž má Poskyvatel zadržovací právo k veškerému movitému majetku Uživatele nacházejícímu se v Předmětném prostoru.
- X.2** Pokud Uživatel nezaplatí platby splatné na základě této Smlouvy a z Předmětného prostoru odstraní nebo se pokusí odstranit svůj movitý majetek, je Poskyvatel oprávněn přijmout přiměřená opatření, aby Uživateli zabránil odstranit movitý majetek z Předmětného prostoru za účelem zajištění dlužných plateb splatných na základě této Smlouvy. Do osmi (8) dnů od zadržení movitého majetku Poskytovatelem musí být soudním exekutorem sepsán soupis tohoto majetku.

Článek XI SMLUVNÍ POKUTY

- XI.1** V případě porušení povinnosti stanovené v ustanovení článku II.2, a/nebo článku VI.2 (n) a/nebo článku VI.2 (q) a/nebo článku VI.2 (r) je Uživatel povinen uhradit Poskytovateli smluvní pokutu ve výši 25.000,- Kč za každé jednotlivé porušení. V případě trvání stavu porušení povinnosti déle než patnáct (15) dní od uplatnění práva na uhrazení smluvní pokuty je Poskyvatel oprávněn uplatnit a Uživatel povinen uhradit smluvní pokutu i opakovaně, a to i vícekrát.
- XI.2** V případě porušení povinnosti stanovené v ustanovení článků VI.2 (a) až (m) a/nebo článku VI.2 (t) a/nebo článku VI.2 (u) je Uživatel povinen uhradit Poskytovateli smluvní pokutu ve výši 8.000,- Kč za každé jednotlivé porušení. V případě trvání stavu porušení povinnosti déle než patnáct (15) dní od uplatnění práva na uhrazení smluvní pokuty je

Poskytovatel oprávněn uplatnit a Uživatel povinen uhradit smluvní pokutu i opakovaně, a to i vícekrát.

- XI.3** V případě porušení jakékoliv další povinnosti stanovené touto Smlouvou je Uživatel povinen uhradit Poskytovateli smluvní pokutu ve výši 8.000,- Kč za každé jednotlivé porušení, nenapraví-li takové porušení do sedmi (7) dnů od doručení písemné výzvy Poskytovatele k odstranění takového porušení. V případě trvání stavu porušení povinnosti déle než sedm (7) dní od uplatnění práva na uhrazení smluvní pokuty je Poskytovatel oprávněn uplatnit a Uživatel povinen uhradit smluvní pokutu i opakovaně, a to i vícekrát.
- XI.4** Poskytovatel je oprávněn požadovat náhradu škody způsobené porušením povinnosti, na kterou se vztahuje jakákoliv smluvní pokuta podle tohoto článku XI. v plné výši. Veškeré smluvní pokuty či jiné sankce nejsou předmětem DPH, proto jejich případná fakturace nebude zatížena touto daní.

Článek XII UKONČENÍ UŽÍVÁNÍ

- XII.1** Tato Smlouva bude ukončena:
- (a) dohodou Smluvních stran k datu uvedenému v takové dohodě;
 - (b) uplynutím Doby trvání této Smlouvy
 - (c) v případě ukončení výpovědi uplynutím výpovědní doby;
 - (d) písemným odstoupením v případech uvedených v této Smlouvě; nebo
 - (e) k témuž dni, kdy bude ukončena účinnost poslední z Rámcových smluv, pro jejichž realizaci je tato Smlouva uzavírána.
- XII.2** Poskytovatel může tuto Smlouvu před uplynutím Doby trvání Smlouvy písemně vypovědět, jestliže:
- (a) Uživatel užívá Předmětný prostor v rozporu s touto Smlouvou a/nebo Rámcovou smlouvou;
 - (b) Uživatel je více než jeden (1) měsíc v prodlení s úhradou Cen za Služby dle této Smlouvy;
 - (c) Uživatel přes písemné upozornění, v němž je Poskytovatelem stanovena lhůta pro odstranění závadného stavu, hrubě porušuje klid nebo pořádek;
 - (d) Uživatel ztratí způsobilost k provozování činnosti, která je podle této Smlouvy účelem užívání;
 - (e) Budova, v níž se Předmětný prostor nachází, má být odstraněna, anebo přestavována tak, že to brání dalšímu užívání Předmětného prostoru nebo jeho části, a Poskytovatel to při uzavření Smlouvy nemusel ani nemohl předvídat; Poskytovatel je oprávněn z tohoto výpovědního důvodu písemně vypovědět Smlouvu před uplynutím Doby trvání Smlouvy i v případě, kdy (i) rozhodnutí o odstranění Budovy a/nebo rozhodnutí o přestavbě Budovy bylo vyvoláno na základě subjektivního přání Poskytovatele a/nebo (ii) nedisponuje rozhodnutím příslušného správního úřadu o odstranění nebo přestavbě Budovy nebo
 - (f) Uživatel přenechá bez předchozího písemného souhlasu Poskytovatele Předmětný prostor k užívání jiné osobě.
- XII.3** Uživatel je oprávněn tuto Smlouvu písemně vypovědět, jestliže:
- (a) stane-li se Předmětný prostor bez zavinění Uživatele nezpůsobilý k užívání za účelem užívání; nebo
 - (b) Poskytovatel přes písemné upozornění Uživatele po stanovené lhůtě k nápravě hrubě porušuje své povinnosti při údržbě a opravách Předmětného prostoru, k nimž je povinen.

XII.4 Výpovědní doba pro skutečnosti uvedené v předchozích člancích XII.2 a XII.3 činí jeden (1) měsíc, a začíná plynout počátkem měsíce následujícího po měsíci, v němž byla písemná výpověď doručena druhé Smluvní straně. Smluvní strany se dohodly, že pro účely článku XII.3 (b) se Předmětný prostor považuje za nezpůsobilý k užívání, pokud (i) jeho stav v důsledku porušení povinnosti Poskytovatele vyplývající z této Smlouvy nebo příslušných právních předpisů bude Uživateli bránit v užívání Předmětného prostoru k užívání po dobu delší než jeden (1) měsíc a Poskytovatel situaci nenapraví v dodatečné časové lhůtě patnácti (15) pracovních dnů od písemné výzvy Uživatele, aby tak učinil, anebo (ii) jeho stav bude z jiného důvodu zcela ani zčásti nezaviněného Uživatelem bránit v užívání Předmětného prostoru po dobu delší než šest (6) měsíců a Poskytovatel situaci nenapraví v dodatečné časové lhůtě dvaceti (20) pracovních dnů od písemné výzvy Uživatele, aby tak učinil.

XII.5 Poskytovatel může po doručení písemného oznámení v tomto smyslu odstoupit od této Smlouvy s účinností k datu doručení písemného oznámení Uživateli s účinky do budoucna před uplynutím Doby trvání Smlouvy. Takové odstoupení může být založeno na následujících důvodech:

- (a) Uživatel je v prodlení s jakoukoliv povinnou platbou o více než patnáct (15) kalendářních dní a neuhradí platbu ani v dodatečné lhůtě sedmi (7) kalendářních dnů od písemné výzvy Poskytovatele; nebo
- (b) Uživatel bez předchozího písemného souhlasu Poskytovatele převede na třetí osobu svá práva a/nebo povinnosti vyplývající z této Smlouvy nebo umožní třetí osobě užívat Předmětný prostor nebo jeho část na základě podnájemní smlouvy nebo na základě jiného právního titulu než podnájemní smlouvy anebo bez právního titulu; nebo
- (c) Uživatel se ocitne v situaci, kdy (i) soud zahájí insolvenční řízení v souladu s platným a účinným zákonem upravující insolvenční řízení, úpadek a způsoby jeho řešení (dále jen „Insolvenční zákon“) nebo (ii) soud rozhodne o úpadku v souladu s Insolvenčním zákonem nebo (iii) soud rozhodne o zrušení konkursu, protože majetek dlužníka zcela nepostačuje pro uspokojení pohledávek věřitelů nebo (iv) Uživatel sám na sebe podá insolvenční návrh v souladu s Insolvenčním zákonem nebo (v) je přijato rozhodnutí o povinném nebo dobrovolném zrušení Uživatel (vyjma případů sloučení nebo splnutí či jiného případu právního nástupnictví); anebo
- (d) Uživatel nezíská či mu budou pravomocně odebrána jakákoliv povolení, koncese, živnostenská oprávnění, schválení, souhlasy či licence potřebné k provozování činnosti, k jejíž provozování se zavázal v této Smlouvě; nebo
- (e) Uživatel poruší jakékoliv dvě povinnosti dle této Smlouvy nebo Uživatel poruší opakovaně jakoukoliv povinnost dle této Smlouvy.

Článek XIII ZÁVĚREČNÁ USTANOVENÍ

XIII.1 *Oznámení*: Není-li v této Smlouvě v konkrétním případě stanoveno jinak, veškerá oznámení, žádosti nebo jiná sdělení učiněná některou Smluvní stranou na základě Smlouvy budou učiněna písemně a budou považována za řádně učiněná, jakmile budou doručena druhé Smluvní straně osobně, kurýrní službou poskytující ověření doručení, doporučenou poštou, faxem nebo prostřednictvím datové schránky ve smyslu zákona č. 300/2008 Sb., o elektronických úkonech a autorizované konverzi dokumentů, v platném znění (dále jen „**Zákon o datových schránkách**“), a to tak, jak jsou tyto adresy a spojení uvedeny ve Smlouvě nebo na jinou adresu a spojení, kterou příslušná Smluvní strana oznámí druhé Smluvní straně způsobem podle tohoto ustanovení.

Veškerá oznámení učiněná na základě této Smlouvy budou považována za doručená:

- (a) v den jejich fyzického přijetí adresátem v případě osobního doručení nebo doručení kurýrní službou; nebo
- (b) v den uvedený na doručence v případě doručení doporučenou poštou; nebo
- (c) v den uvedený na potvrzení o provedení nepřerušného faxového přenosu v případě doručení faxem;
- (d) v den přihlášení Uživatele nebo Poskytovatele do datové schránky dle Zákona o datových schránkách nebo
- (e) třetí den po prokazatelném odeslání, jestliže Smluvní strana na adrese platné pro zasílání pošty k jejím rukám podle této Smlouvy nebo podle obchodního rejstříku zásilku nepřevzme (a to včetně doporučené pošty).

XIII.2 Započtení:

- (a) Uživatel není oprávněn započítat své závazky na pohledávky, které má vůči Poskytovateli, ani postoupit takové pohledávky třetí osobě, pokud o těchto pohledávkách pravomocně nerozhodne soud anebo pokud je Poskytovatel písemně neuzná
- (b) Poskytovatel je oprávněn započítat své závazky na pohledávky za Ceny za Služby, které má Poskytovatel vůči Uživateli

XIII.3 Postoupení práv a povinností, přechod práv ze Smlouvy: Uživatel je oprávněn postoupit svá práva anebo pohledávky z této Smlouvy, nebo postoupit Smlouvu jako celek, pouze s předchozím písemným souhlasem Poskytovatele.

XIII.4 Změny a dodatky: Tato Smlouva představuje spolu se svými přílohami úplnou dohodu Smluvních stran. Žádné změny nebo dodatky této Smlouvy nebudou platné, pokud nebudou učiněny písemnými číslovanými dodatky podepsanými oprávněnými zástupci obou Smluvních stran.

XIII.5 Smlouva jako daňový doklad: Smlouva je daňovým dokladem splňujícím podmínky zákona č. 235/2004 Sb., o dani z přidané hodnoty, v platném znění.

XIII.6 Částečná neplatnost, oddělitelnost: Pokud některá povinnost vyplývající z této Smlouvy bude neplatná či nevymahatelná nebo se neplatnou či nevymahatelnou stane, bude plně oddělitelná od ostatních povinností vyplývajících z této Smlouvy a nijak neovlivní platnost a vymahatelnost jakýchkoli dalších povinností vyplývajících z této Smlouvy. Smluvní strany se zavazují nahradit jakoukoli neplatnou nebo nevymahatelnou povinnost povinností novou, jež bude platná a vymahatelná a jež bude co nejbližší odpovídat povinnosti původní. Pokud bude v této Smlouvě chybět jakékoli ustanovení, jež by jinak bylo přiměřené z hlediska úplnosti úpravy práv a povinností, vynaloží Smluvní strany maximální úsilí k doplnění takového ustanovení do této Smlouvy.

XIII.7 Důvěrnost informací: Smluvní strany považují veškeré informace obsažené v této Smlouvě nebo získané v souvislosti s ní za důvěrné. Bez předchozího písemného souhlasu druhé Smluvní strany nesmí žádná ze Smluvních stran takové informace sdělit jakékoli třetí straně, vyjma případů, kdy (a) je takové sdělení vyžadováno zákonem, nebo (b) příslušnými orgány jednajícími na základě právních předpisů a v souladu s nimi, nebo (c) jsou předmětné informace již veřejně dostupné v souladu s příslušnými právními předpisy nebo touto Smlouvou, nebo (d) jsou tyto informace zpřístupněny právním či jiným poradcům příslušné Smluvní strany za předpokladu, že jsou tito poradci zavázáni povinností mlčenlivosti ve stejném nebo dokonce větším rozsahu na základě smlouvy nebo ze zákona, nebo (e) jsou tyto informace nezbytné pro ochranu oprávněných zájmů příslušné Smluvní strany v případě porušení povinností dle této Smlouvy druhou Smluvní stranou, nebo (f) jsou tyto informace sděleny v nezbytném rozsahu zřizovateli či akcionářům, resp. společníkům, příslušné Smluvní strany nebo (g) zájemcům o koupi Poskytovatele či celého či části objektu Letiště, ve kterém se

nachází Předmětný prostor, a to za předpokladu, že jsou tito zájemci zavázáni povinností mlčenlivosti ve stejném nebo větším rozsahu jako v tomto odstavci.

XIII.8 Obchodní tajemství: Smluvní strany dále prohlašují, že určitá ustanovení této Smlouvy v souladu s čl. XIII.12 Smlouvy jsou předmětem a podléhají režimu obchodního tajemství.

XIII.9 Řešení sporů: Smluvní strany se zavazují řešit veškeré spory nebo konflikty vzešlé z této Smlouvy nebo v souvislosti s ní smírnou cestou. Pokud se Smluvním stranám některý spor nebo konflikt nepodaří vyřešit smírně v přiměřené lhůtě nepřesahující v žádném případě třicet (30) dnů, bude takový spor nebo konflikt vyřešen soudy České republiky a bude postupováno v souladu se zákony a dalšími právními předpisy České republiky upravujícími tuto smluvní oblast.

XIII.10 Rozhodné právo: Tato Smlouva se řídí zákonem č. 89/2012 Sb., Občanský zákoník, a dalšími aplikovatelnými právními předpisy České republiky.

XIII.11 Zákon o registru smluv: Poskytovatel Uživatele upozorňuje a Uživatel bere na vědomí, že Poskytovatel je osobou uvedenou v § 2 odst. 1 písm. n) zákona č. 340/2015 Sb., o zvláštních podmínkách účinnosti některých smluv, uveřejňování těchto smluv a o registru smluv (zákon o registru smluv), ve znění pozdějších předpisů. Uživatel prohlašuje, že si je vědom skutečnosti, že tato Smlouva tak jak je uzavřena, včetně příloh a dalších součástí, může být Poskytovatelem uveřejněna v registru smluv a s takovým uveřejněním souhlasí. Poskytovatel je nicméně oprávněn, nikoliv však povinen, ze Smlouvy před jejím zveřejněním odstranit informace, které se podle zákona o registru smluv neuveřejňují nebo uveřejňovat nemusejí.

XIII.12 Strany prohlašují, že Cena za Služby a skutečnosti uvedené v Příloze č. 1 Smlouvy tvoří obchodní tajemství ve smyslu § 504 Občanského zákoníku, a zavazují se zařídit jeho utajení a odpovídajícím způsobem jej chránit. Pro vyloučení pochybností Strany prohlašují, že jiné skutečnosti uvedené v této Smlouvě než skutečnosti uvedené v první větě tohoto ustanovení Smlouvy nepovažují za obchodní tajemství.

XIII.13 Strany se dohodly, že ustanovení § 1799 a § 1800 (smlouvy uzavírané adhezním způsobem), § 1808 a 1809 (závdavek), § 1987 odst. 2 (započtení neurčitých a nejistých pohledávek) a § 2050 (smluvní pokuta a náhrada škody) Občanského zákoníku se na tuto Smlouvu a na vztahy z této Smlouvy vyplývající nepoužijí. Strany se proto výslovně dohodly na následujících ustanoveních Smlouvy upravujících jejich práva a povinnosti odchýlně od Občanského zákoníku:

- (i) S ohledem na uzavření Smlouvy mezi podnikateli v rámci jejich podnikání se Strany dále v souladu s ustanovením § 1801 Občanského zákoníku dohodly, že pro účely této Smlouvy se nepoužijí ustanovení § 1799 a § 1800 Občanského zákoníku o smlouvách uzavíraných adhezním způsobem.
- (ii) Strany vylučují ve vztahu k pohledávkám vzniklým z této Smlouvy užití ustanovení § 1987 odst. 2 Občanského zákoníku a souhlasí s tím, že Poskytovatel je oprávněn započíst i nejistou a/nebo neurčitou pohledávku.
- (iii) Strany se dohodly, že zaplacením smluvní pokuty Uživatelem není dotčen nárok Poskytovatele požadovat náhradu škody v plné výši.

XIII.14 Přílohy: Všechny níže uvedené přílohy této Smlouvy tvoří její nedílnou součást:

- Příloha č. 1 - Ceník plnění
- Příloha č. 2 - Plánek předmětu užívání
- Příloha č. 3 - Systém nakládání s odpady
- Příloha č. 4 - Pověření ze dne 22. 7. 2020

XIII.15Stejnopisy: Tato Smlouva byla vyhotovena a podepsána ve třech (3) identických stejnopisech, z nichž Poskytovatel obdrží dva (2) a Uživatel jeden (1) stejnopis.

XIII.16Účinnost: Tato Smlouva je platná podpisem poslední Stranou a účinná dne 1. 12. 2020. Stanoví-li však zvláštní právní předpis (např. Zákon o registru smluv), že tato smlouva může nabýt účinnosti nejdříve k určitému dni, který je dnem pozdějším než den 1. 12. 2020, nabývá tato Smlouva účinnosti až dnem, ke kterému může tato Smlouva nabýt dle takového právního předpisu účinnosti nejdříve.

Dne 30.11.2020

Dne 30.11.2020

Uživatel:

Poskytovatel:

Koutný spol. s r.o.
Ing. Pavel Koutný
jednatel společnosti

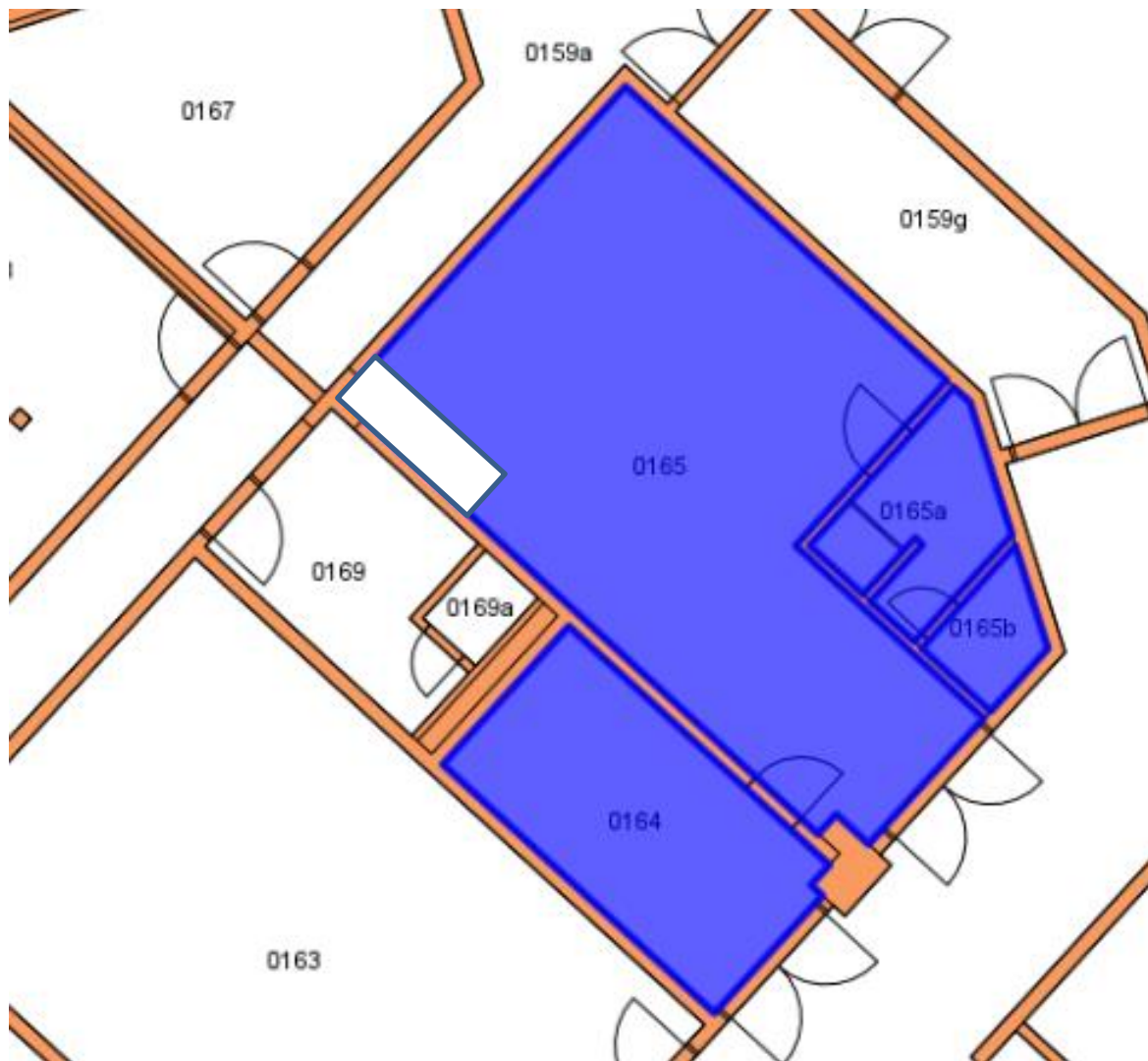
Letiště Praha, a. s.



Ceník plnění				Příloha č. 1 Smlouvy č. 0210007508				
Poskytovatel:	Letiště Praha, a. s., K Letišti 1019/6, Ruzyně, 161 00, IČ 28244532, DIČ: CZ699003361							
Uživatel:	Koutný spol. s r.o., Okružní 4200/40a, 796 01 Prostějov, IČ: 60750197, DIČ: CZ60750197							
Objekt:	Terminál 1							
Ceny za služby								
				Nájemné	Služby - měsíční sazba na m ²			
Číslo místnosti:	Podlaží:	Účel využití:	plocha (m ²):	měsíční sazba za 1 m ² :	elektrická energie	teplo	vodné a stočné	odpad *)
0165	1.PP	sklad	35,3					
0165a	1.PP	umývárna	4,3					
0165b	1.PP	WC	1,8					
0164	1.PP	dílna	11,6					
Plocha celkem:			53					
Měsíční celkové platby:								
Sazba DPH:								
DPH:								
Měsíční úhrada služeb bez DPH:								
Měsíční úhrada celkem včetně DPH:								
<p>*) způsob nakládání s odpady je uveden v informační příručce "Systém nakládání s odpady", který tvoří Přílohu č. 3 této Smlouvy. Uvedená cena se týká pouze odpadů uvedených v informační příručce "Systém nakládání s odpady". Nakládání s odpady v informační příručce "Systém nakládání s odpady" neuvedenými hradí Uživatel.</p>								

PLÁNEK PŘEDMĚTU UŽÍVÁNÍ

Místnosti č. 0165a, 0165b, 0164 a část 0165



System nakládání s odpady

Informace pro uživatele Terminálu 1 a Terminálu 2 - Letiště Praha a.s.

Služby v oblasti odpadového hospodářství v Terminálu 1 a 2 od 1. 7. 2016 zajišťuje pro Letiště Praha a.s. firma **Komwag, podnik čistoty a údržby města, a.s.** (dále jen Komwag a.s. příp. svozová společnost). V rámci této zakázky je realizován odvoz třídění a likvidace odpadů vzniklých v prostorách Terminálu 1 a Terminálu 2. Pro tento účel Komwag a.s. vydává úklidovým firmám a nájemcům plastové pytle na odpad, které jsou označeny druhem odpadu, čárovým kódem a názvem svozové společnosti. Každý naplněný pytel musí být správně uzavřen jednorázovou uzavírací sponou, která je vydána společně s pytlem.

V Centrálním skladu odpadu (CSO) provozovaném Komwag a.s. si jednotliví producenti odpadu mohou vyzvednout požadované množství pytlů na odpad. Pytle je nutno objednat minimálně 3 pracovní dny předem. Doba pro vrácení pytlů do CSO je 2 měsíce od vyzvednutí (po uplynutí této lhůty může provozovatel CSO požadovat úhradu nevrácených pytlů). Provozní doba CSO je denně od 6.00 do 18.00 hodin.

Naplněné a uzavřené pytle s odpadem nájemci předají přímo úklidové firmě, případně je uloží do označených předávacích místností ležících v blízkosti prostor odpadového hospodářství Terminálu 1 a Terminálu 2.

Přeprava odpadů:

- Transport pytlů do CSO (vyjma bioodpadu) zajišťuje zpravidla úklidová firma.
- Transport bioodpadu zajišťuje externí dodavatel prostřednictvím Letiště Praha a.s.
- Transport volně ložených odpadů do CSO zajišťují přímo producenti odpadu (fólie, kartony, ...)

Seznam odpadů:

15 01 01	Papírové a lepenkové obaly (papír, kartony)
15 01 02	Plastové obaly (plasty)
15 01 04	Kovové obaly (kovy)
15 01 05	Kompozitní obaly
15 01 07	Skleněné obaly (sklo)
20 01 08	Biologicky rozložitelný odpad z kuchyní a stravoven (bioodpad)
20 03 01	Směsný komunální odpad (zbytkový odpad)

Se všemi odpady Komwag a.s. kvalifikovaně nakládá a zajišťuje dotřídování, lisování a likvidaci odpadů. V žádné z výše uvedených skupin není povoleno ukládat nebezpečné odpady!

Je obecná povinnost, že všichni uživatelé terminálů jsou povinni odpady třídit.

V případě produkce jiných než výše uvedených druhů odpadů producenti kontaktují Letiště Praha, a.s. které zajistí za úplatu likvidaci takových odpadů mimo systém odpadového hospodářství CSO.

Kontaktní osoby

Komwag, a.s.:

Technik divize odpadu

Tel.:

Mobil:

E-mail:

Vedoucí divize odpadu

Tel.:

Mobil:

E-mail:

Letiště Praha, a.s.

Ekolog

Směsný komunální odpad – černé pytle

Co sem patří:

- Jde vlastně o odpad, který se již nedá třídít a který končí na skládkách či spalovnách komunálních odpadů.

Nepatří sem:

- Nebezpečné odpady
- Využitelné odpady (např. papír, sklo, plasty)

Papír a lepenka – modré pytle

Co sem patří:

- Noviny, časopisy (kovové sponky není třeba odstraňovat)
- Sešity, knihy bez tvrdých desek (brožované) a potažených hřbetů
- Lepenkové krabice (sešlápnuté), papírové obaly (např. od mouky, cukru, soli)
- Krabičky od čajů a všech dalších potravin
- Kancelářský papír

Nepatří sem:

- Mastný a jinak silně znečištěný papír (např. od potravin, po malování)
- Časopisy s obálkou z plastu (můžete ji oddělit a do kontejneru vhodit jen papírový vnitřek)
- Obaly od vajíček, ruličky od toaletního papíru či papírových utěrek - jde o poslední fázi zpracování už recyklovaného papíru, vlákno je příliš krátké a nelze ho již použít při výrobě
- Použité papírové kapesníky, ručníky, utěrky, vložky, pleny, ubrusky
- Vícevrstvé obaly (nápojové kartony)
- Uhlový papír (propisovací), povoskovaný papír (kelímky) a dehtový papír

Plasty – žluté pytle

Co sem patří:

- PET lahve od nápojů (sešlápnuté i s uzávěry)
- Kelímky a vaničky od potravinářských výrobků
- Igelitové, polyethylenové tašky a sáčky
- Mikroténové sáčky
- Plastové nádoby od mycích prostředků (vypláchnuté)
- Fólie, polystyren
- Plastové výrobky (např. zubní kartáčky, CD a DVD obaly, hračky)

Nepatří sem:

- Podlahové krytiny, koberce
- Novodurové trubky
- Obaly od olejů (i potravinářských) - mastnota vadí při recyklaci
- Obaly od barev, chemikálií a jiných nebezpečných látek
- PVC, molitan, kabely
- Guma, pneumatiky
- Znečištěné plastové nádoby a obaly

Sklo – zelené pytle

Co sem patří:

- Veškeré nevratné skleněné obaly, z nichž sundáte víčko, včetně např. skleniček od léků
- Tabulové sklo
- Skleněné vázy, sklenice, dózy

Nepatří sem:

- Porcelán a keramika
- Drátosklo - drát nelze na třídící lince oddělit
- Varné sklo - má speciální úpravu a nelze je recyklovat
- Monitory počítačů - jde o různé materiály
- Zrcadla - na skle je kov
- Autoskla - uvnitř je zalisovaná plastová fólie, která brání roztříštění
- Zářivky, výbojky, žárovky
- Flakon od parfému

Kovový odpad – červené pytle

Co sem patří:

- Veškerý nepotřebný šrot
- Plynové sporáky
- Hliníková víčka od jogurtů, kovová víčka, plechovky
- Alobal, obaly od taveného sýra a čokolády
- Hliníkové a jiné kovové nádoby
- Veškeré kovové výrobky bez příměsí jiného materiálu

Nepatří sem:

- Plechovky a obaly od barev a jiných nebezpečných látek
- Munice, olověné akumulátory
- CD a DVD nosiče
- Strusky, kaly a kovový prach
- Spreje obsahující zbytky nebezpečných látek

Nápojové kartony – bezbarvé pytle

Co sem patří:

- Vícevrstvé obaly (tzv. "krabice) od nápojů, mléka, mléčných výrobků, džusů, vín a dalších potravin (vyprázdněné a stlačené)

Nepatří sem:

- Nápojové kartony se zbytky potravin
- Jiné obaly od nápojů (sklo, plasty, plechovky)
- Povoskované kelímky

Nebezpečný odpad - do pytlového systému nepatří



VÁCLAV HAVEL AIRPORT PRAGUE

POVĚŘENÍ

Společnost Letiště Praha, a. s., se sídlem Praha 6, K letišti 1019/6, PSČ 161 00, IČO: 282 44 532, zapsaná v obchodním rejstříku vedeném Městským soudem v Praze, v oddílu B, vložka 14003, zastoupená Ing. Václavem Řehořem, Ph.D., MBA, předsedou představenstva a Mgr. Jakubem Puchalským, členem představenstva (dále jen „Zmocnitel“)

pověřuje tímto

svého zaměstnance

(dále jen „Zmocněnec“),

aby zastupoval Zmocnitele při sjednávání, schvalování, uzavírání, doplňování a ukončování smluv spadajících do věcné působnosti organizační jednotky „Komerční aktivity“, a sice:

- obchodních smluv a smluvních ujednání, na základě kterých je Zmocniteli poskytováno peněžité plnění nepřesahující částku 15 000 000,- Kč bez DPH

Zmocněnec je dále oprávněn činit za Zmocnitele veškerá právní jednání související s výše uvedenými smlouvami.

Zmocněnec není oprávněn udělit třetím osobám substituční plnou moc.

Toto pověření je platné do 31. 12. 2020.

V Praze dne 22. 7. 2020

za Zmocnitele:

Ing. Václav Řehoř, Ph.D., MBA
předseda představenstva

Mgr. Jakub Puchalský
člen představenstva

Pověření přijímám