

Dohoda o narovnání

(podle § 1903 a násl. občanského zákoníku)

Smluvní strany:

1. Statutární město Hradec Králové

Sídlo: Československé armády 408, 502 00 Hradec Králové
Zastoupen: prof. PharmDr. Alexandrem Hrabálkem, CSc., primátorem města
IČ: 00 26 88 10
Bankovní spojení: Komerční banka, a.s., pobočka Hradec Králové
č. účtu: 426511/0100

(dále též jen „Město“ nebo „Objednatel“)

a

2. M.I.S. a.s.

Sídlo: Resslova 956/13, 500 02 Hradec Králové
Zastoupen: Ing. Václavem Kučerou, místopředsedou představenstva a
Mgr. Blankou Kropáčovou Kalcovou, členem představenstva
IČ: 42195683
DIČ: CZ42195683

zapsaná v obchodním rejstříku vedeném Krajským soudem v Hradci Králové, oddíl B, vložka č. 373

(dále též jen „M.I.S.“ nebo „Zhotovitel 1“)

a

3. COLAS CZ, a.s.

Sídlo: Praha 9, Vysočany, Rubeška 215/1, PSČ 19000
Zastoupen: Ing. Tomášem Kronesem, předsedou představenstva a
Ing. Martinem Stenglem, členem představenstva
IČ: 26177005
DIČ: CZ26177005

zapsaná v obchodním rejstříku vedeném Městským soudem v Praze, oddíl B, vložka 6556

(dále též jen „Colas“ nebo „Zhotovitel 2“)

uzavírají níže uvedeného dne, měsíce a roku dohodu o narovnání (dále jen „dohoda“) podle § 1903 a násl. zákona č. 89/2012 Sb., občanský zákoník (dále jen „zákon“), takto:

I.

Úvodní ustanovení

1. Město uzavřelo se Zhotovitelem 1 dne 29.11.2010 Smlouvu o dílo a o autorském dozoru, č. CES 2010/3118 ve znění jejího dodatku č. 1 ze dne 25.02.2011 a dodatku č. 2 ze dne 26.04.2011, jejímž předmětem byl závazek Zhotovitele 1 vypracovat pro Město víceetapovou projektovou dokumentaci ve stupních dokumentace pro umístění stavby (DUR), dokumentace pro stavební povolení (DSP) a dokumentace pro zadání a provedení stavby (DZS+DPS), včetně zajištění autorského dozoru vyprojektované stavby „Rekonstrukce komunikace pod lesem, bezejmenná HK“ (dále jen „Smlouva o PD“). Finální podoba díla dle Smlouvy o PD byla Městu předána dne 23.03.2012, přičemž téhož dne počala běžet záruční doba v délce 60 měsíců.
2. Město dále uzavřelo se Zhotovitelem 2 dne 08.07.2015 Smlouvu o dílo č. CES 2015/1514, ve znění jejího dodatku č. 1 ze dne 31.10.2015, jejímž předmětem byl závazek Zhotovitele 2 provést pro Město dílo – stavební akci „Bezejmenná komunikace pod lesem, Roudnička“ podle PD vypracované Zhotovitelem 1 (dále jen „Smlouva o dílo“). Dílo dle Smlouvy o dílo bylo Městu předáno dne 30.10.2015, přičemž téhož dne počala běžet záruční doba v délce 60 měsíců.
3. Po předání stavebních prací se na díle projevila vada, a to podélná puklina asfaltového krytu silničního tělesa uprostřed komunikace, ohrožující zejména cykloprovoz v dané ulici. Tato vada nebyla patrná v době předání díla a projevila se až po zhruba 8 měsících od předání díla. Město v souladu s ustanovením čl. XIV Smlouvy o dílo tuto vadu dne 18.07.2016 písemně reklamovalo vůči Zhotoviteli 2 a žádalo její odstranění do 15 dnů od doručení reklamace. Zhotovitel 2 provedl opravu reklamované vady v prosinci 2016 s náklady ve výši 94.086,33 Kč bez DPH. Před odstraněním vady si dále Zhotovitel 2 na základě dohody s Městem nechal zpracovat geotechnický průzkum společností Global – Geo, s.r.o., IČ: 27472540, z jehož technické zprávy vyplynulo, že příčinou poruch je spodní i povrchová voda pronikající do konstrukce od přilehlých pozemků a v projektu nevhodně navržená konstrukce ve spojení s materiálem podloží.
4. Vzhledem k tomu, že byl geotechnickým průzkumem potvrzen nevhodně navržený projekt díla, reklamovalo Město dne 22.02.2017 u Zhotovitele 1 rovněž projektovou dokumentaci (dále jen „PD“). Dle odst. 1.1.b) Smlouvy o PD mělo být součástí plnění díla rovněž zpracování potřebných expertíz, případně odborných posudků, mezi které spadají i geologické průzkumy. Dle Města splnil Zhotovitel 1 tuto součást díla nedostatečně, čímž došlo k navržení nevhodné konstrukce, vč. materiálu podloží a na zhotoveném stavebním díle se v tom důsledku projevily vady. Město v reklamaci dále uvedlo, že vada díla se projevila až v průběhu užívání díla v důsledku klimatických změn a z toho důvodu se jednalo o vadu skrytou, která existovala již v okamžiku předání díla, nicméně s ohledem na její povahu nebyla při předání odhalitelná. Zhotovitel 1 v odpovědi na reklamaci Objednatele uvedl, že provedl vlastní posouzení příčiny vady a došel k závěru, že PD byla zpracovaná řádně, tedy reklamaci odmítl jako nedůvodnou.

II.

Práva sporná

1. Město prohlašuje, že Zhotovitel 1 se při realizaci díla dopustil zejména následujících pochybení:
 - Na nevhodné podloží v místě stavby díla byl Zhotovitel 1 upozorněn již v rámci zadávacího řízení na zhotovení PD, a to v odst. 2.2. výzvy k podání nabídek, kde je uvedeno, že se „jedná o nebezpečnou komunikaci s nedořešenou otázkou odvodnění, kdy hlavně v období zvýšené srážkové činnosti je zaplavována vodou stékající z lesa. Komunikace má délku zhruba 185 m, šířka je cca 6 m, v které pravděpodobně neexistují základové konstrukce.“ Vada díla se projevila až v průběhu užívání stavby zhotovené dle PD, jedná se tedy o vadu skrytou, která existovala již v okamžiku předání díla a nebyla při předání odhalitelná.
 - Dle znaleckého posudku, který si nechalo Město zhotovit za účelem posouzení vad stavebního díla, bylo znalcem, Ing. Janem Hradilem, Ph.D., IČ: 75405430 (dále jen „Znalecký posudek“) konstatováno, že návrh komunikace není proveden správně, a to zejména z důvodu ponechání nevhodného materiálu v podloží, což v kombinaci s podpovrchovým mělkým přítokem podzemní vody z přilehlých pozemků způsobilo vznik poruch. Materiál stávajícího terénu je zcela nevhodný do podloží vozovek či násypů. Znalecký posudek rovněž potvrdil, že potřebné expertízy, případně odborné posudky nebyly dostatečně zpracovány.
 - Dle Města se Zhotovitel 1 dopustil porušení Smlouvy o PD, zejména jejího čl. II odst. 1 – porušení povinnosti předat žalobci řádnou PD způsobitou sloužit sjednanému účelu a dále čl. II odst. 1.1.a) a 1.1.b), když za účelem zpracování PD nedostatečně provedl inženýrskogeologický či

hydrogeologický průzkum, díky kterému se dle Znaleckého posudku mohlo vadám stavebního díla předejít. Tyto průzkumy měly být vypracovány dle vyhlášky č. 146/2008 Sb., o rozsahu a obsahu projektové dokumentace dopravních staveb (dále též jen „Vyhláška“), ze které vyplývají náležitosti projektové dokumentace dopravních staveb. Podle Přílohy 8 ve znění do 30.11.2018 měl být dle bodu 3. Průvodní zprávy (A) její součástí přehled výchozích podkladů a průzkumů použitých pro vypracování projektové dokumentace, mezi kterými je pod písmenem e) geotechnický a hydrogeologický průzkum, základní korozní průzkum. Dle bodu 1.1. Stavební části (C) Přílohy 8 Vyhlášky mělo být součástí technické zprávy vyhodnocení průzkumů a podkladů, včetně jejich užití v dokumentaci (dopravní údaje, geotechnický průzkum atd.). Tyto části však součástí PD zpracované Zhotovitelem 1 nebyly. Zhotovitel 1 ovšem Město o možnostech průzkumů neinformoval, ani je jako vhodné nenavrhnul, přestože byl již před podáním nabídky o potřebě odvodnění místa stavby informován.

2. Město dále prohlašuje, že Zhotovitel 2 se při realizaci díla dopustil zejména následujících pochybení:
 - Dílo (stavba komunikace) neprovedl v souladu s PD, když na vznik vady komunikace mělo vliv zejména nedodržení požadavků PD na tloušťku podkladní a ochranné vrstvy a nedodržení požadavků PD na tloušťku sanační vrstvy.
 - Dále dle PD byla v případě nutnosti sanace pláně jako první navržena alternativa sanace pláně vrstvou kameniva 32/63 v tloušťce 300 mm, doplněná filtrační a separační geotextilií, když dle výsledků Znaleckého posudku Města i geotechnického průzkumu, který si nechal zpracovat Zhotovitel 2, bylo zjištěno, že byla použita druhá alternativa, a to kamenivo stmelené cementem v tloušťce 150 mm. Dle Znaleckého posudku by v případě použití první alternativy mělkému zátku podpovrchové vody zabráněno nebylo, ale k vadám díla by nedošlo v takovém rozsahu, spíše by se projevily jako nerovnost, než vznikem pukliny. Ve stavebním deníku není souhlas Zhotovitele 1 s použitím druhé alternativy zaznamenán.
 - Dle Města postupoval navíc Zhotovitel 2 při provádění díla v rozporu s § 2594 odst. 1 zákona, neboť měl a mohl jako odborník ve stavitelství pozemních komunikací na nevhodnou povahu PD, kterou mu Objednatel předal k provedení díla, bez zbytečného odkladu upozornit a podle odst. 2 téhož ustanovení měl provádění díla v nezbytném rozsahu přerušit až do opravy dokumentace. Město je toho názoru, že na nevhodně navrženou PD měl Zhotovitel 2 upozornit po zahájení stavebních prací a odkrytí vrchní vrstvy, kdy mohl při vynaložení odpovídající potřebné péče průnik spodní a povrchové vody zjistit. Zejména v případě, kdy ve své žalobní replice ze dne 06.06.2019 uvádí, že jako odborný a kvalifikovaný zhotovitel kontroluje úplnost PD zejména s ohledem na náležitosti shora uvedené Vyhlášky.
3. Město dále mimo zaplacení ceny za dílo dle Smlouvy o PD a Smlouvy o dílo zaplatilo částku ve výši 168.600,- Kč bez DPH za zhotovení Znaleckého posudku a částku ve výši 4.000,- Kč jako soudní poplatek.
4. Zhotovitel 1 prohlašuje, že je sporné, že si strany mezi sebou sjednaly povinnost provést geotechnické a hydrogeologické průzkumy. Z obsahu Smlouvy o PD vyplývá, že Zhotovitel 1 měl zajistit, a to za dohodnutou cenu 72.175 Kč bez DPH, především PD pro stavbu, a v případě potřeby také průzkumy, expertízy, odborné posudky a stanoviska nutná pro úspěšné projednání stavby ve správním řízení, což zcela jistě splnil, protože stavba obdržela stavební povolení, což znamená, že dílo – projekt, bylo formálně v pořádku. Dále Zhotovitel 1 prohlašuje, že projektant nemohl udělat více, protože i kdyby provedl na úseku o celkové délce uvažované stavby asi 200 metrů např. 3 sondy, mohlo by se stát, že by problematické místo minul. Projektant, resp. odborná společnost, by musela na úseku o délce cca 200 metrů provést sondy s relativně krátkými rozestupy, což by bylo zcela neekonomické. Proto se průzkumy provádí až po obnažení pláně a zejména v místech, kde je již na první pohled zjevné riziko, protože na obnažené pláni odborník pozná místa, která jsou nevhodná. A v těchto místech se měly provést sondy. Zhotovitel 1 tedy nemohl objektivně znát složení podloží v době provádění díla, a proto také navrhl 2 alternativy (další varianty), odvislé od konkrétních výsledků složení předmětného podloží a zejména v PD stanovil požadovaný minimální deformační modul zemní pláně v hodnotě $E_{def 2} = 45$ MPa.
5. Zhotovitel 2 prohlašuje, že nárok Města neuznává, protože předal dílo bez vad a nedodělků, na základě oboustranně podepsaného předávacího protokolu ze dne 30.10.2015, včetně dokladů o jakosti a plánu kontrolních zkoušek. Dle Zhotovitele 2 byla tloušťka podkladní a ochranné vrstvy v době předání díla v pořádku, když Znalecký posudek byl zpracován v době, kdy došlo v místě plnění k rozsáhlému poškození, zejména kvůli nevhodnému jílovému podloží a působením vlivů vody, tedy měření pro účely Znaleckého posudku nemají vypovídací hodnotu. Zhotovitel 2 zdůrazňuje, že platné normy ČSN specifikují tolerovatelné odchylky, navíc byly posuzované vzorky díla pro posudek odebrány 3 roky po realizaci díla v prostředí, kde vznikají deformace. Dále Zhotovitel 2 uvádí, že

sanační metoda byla zvolena v souladu s PD, která dávala na výběr ze dvou metod sanace. Dle Zhotovitele 2 neplatí argument Objednatele, že měl Zhotovitel 2 jako odborník ve stavebnictví odhalit chybu PD, protože není možné, aby toto Zhotovitel 2 prováděl na vlastní náklady geologický průzkum, nadto si Objednatel takovou kontrolu neobjednal. Zhotovitel 2 uvádí, že jako odborný a kvalifikovaný zhotovitel kontroluje úplnost PD zejména s ohledem na náležitosti Vyhlášky. Zhotovitel 2 dále uvádí, že práce na díle jsou popsány ve stavebním deníku, který byl po celou dobu provádění díla spolupodepisován zástupcem Objednatele – TDI a zástupcem Zhotovitele 1, který prováděl autorský dozor díla, žádný ze zástupců jak Objednatele, tak Zhotovitele 1, v průběhu provádění díla nevznesl proti prováděným pracím Zhotovitelem 2 žádné námítky či nesouhlas.

III.

Účel dohody o narovnání

1. Město uplatnilo své nároky z vad díla vůči oběma Zhotovitelům u Okresního soudu v Hradci Králové, a to žalobou na bezplatné odstranění vad díla podanou dne 09.05.2019, řízení je vedeno pod sp. zn 12 C 95/2019 (dále též jen „Soudní řízení“). Ke dni uzavření této dohody je na základě společného návrhu stran dohody Soudní řízení odročeno na neurčito. Tuto dohodu smluvní strany uzavírají s cílem ukončení tohoto soudního řízení a se záměrem sporná práva mezi stranami narovnat a vyřešit smírnou cestou.
2. Za účelem narovnání práv a povinností stran této dohody Zhotovitel 2 zpracoval a stranám dne 10.08.2020 zaslal technický návrh odstranění vady stavebního díla jeho opravou. Zhotovitel 1 dle svého písemného vyjádření ze dne 21.08.2020, které tvoří přílohu č. 1 této dohody a je její nedílnou součástí, prohlásil, že s navrženou opravou souhlasí za stanovených podmínek. Zhotovitel 2 následně technický návrh odstranění vady stavebního díla jeho opravou upravil dle podmínek Zhotovitele 1, přičemž takto upravený návrh tvoří přílohu č. 2 této dohody a je její nedílnou součástí.
3. Účelem této dohody uzavřené dle ustanovení § 1903 a násl. občanského zákoníku je komplexně hmotněprávně narovnat, ukončit a nahradit veškerá sporná práva a povinnosti, kterými jsou:
 - nárok Města vůči Zhotoviteli 1 na vypracování geotechnických a hydrogeologických průzkumů;
 - nárok Města vůči Zhotoviteli 1 na bezplatné odstranění vad díla – projektové dokumentace ve stupních dokumentace pro umístění stavby (DÚR), dokumentace pro stavební povolení (DSP) a dokumentace pro zadání a provedení stavby (DZS+DPS), provedené na základě Smlouvy o PD, spočívající v tom, že podloží stavby není navrženo takovým způsobem, aby byl zajištěn odvod podpovrchové vody z přilehlých pozemků;
 - nárok Města vůči Zhotoviteli 2 na bezplatné odstranění vad díla – stavby „Bezejmenná komunikace pod lesem – Roudnička“, provedené na základě Smlouvy o dílo, spočívající v podélné puklině asfaltového krytu silničního tělesa uprostřed komunikace;
 - nárok Města vůči oběma Zhotovitelům na zaplacení nákladů na Znalecký posudek ve výši 168.600,- Kč bez DPH a soudního poplatku ve výši 4.000,- Kč;
 - délka záruční doby na vadnou část díla;
 - jakož i případně jiné nároky, jako jsou smluvní pokuty, úroky z prodlení, úroky z prodlení ze smluvní pokuty, náhrady újmy obou Zhotovitelů a/nebo Města souvisejících se Smlouvou o PD, se Smlouvou o dílo či se Soudním řízením, jakkoli na ně navazující a/nebo mající původ ve vzájemných vztazích či spolupráci mezi smluvními stranami na základě obou smluv (vč. nákladů Soudního řízení);(dále jen „Sporná práva“).

IV.

Narovnání

Účinnosti této dohody Sporná práva popsána v článku II. a III. této dohody zanikají a nahrazují se následujícími závazky stran této dohody:

1. Colas se zavazuje na svůj náklad a nebezpečí odstranit bezplatně vadu díla její opravou, a to dle přílohy č. 2 této dohody (technický návrh opravy) za následujících podmínek:
 - 1.1. Termíny:

- zbroušení nerovnosti komunikace tak, aby se snížil výškový rozdíl mezi vrcholem pukliny asfaltového krytu a povrchem komunikace nedotčeným vadou: do 8 týdnů ode dne účinnosti této dohody; pro realizaci této dílčí činnosti předá Město Colasu staveniště bezodkladně po nabytí účinnosti této dohody;
- termín zahájení realizace opravy dle technického návrhu Colasu: bez zbytečného odkladu po předání staveniště;
- předání staveniště: v týdnu od 31.05.2021;
- termín dokončení realizace opravy: do 4 týdnů od předání staveniště.

1.2. Colas se zavazuje postupovat při odstraňování vady díla samostatně, při respektování zejména této dohody, jejích příloh, zákona č. 183/2006 Sb., o územním plánování a stavebním řádu (stavební zákon), ve znění pozdějších předpisů a jeho prováděcích právních předpisů, právních předpisů o bezpečnosti práce a zařízení při stavebních pracích, předpisů, norem, vzorových listů, technologií, výrobních předpisů (receptur) a jiných závazných pokynů (např. zákon č. 22/1997 Sb., o technických požadavcích na výrobky a o změně a doplnění některých zákonů, ve znění pozdějších předpisů, mimo jiné zákona č. 100/2013 Sb., nařízení vlády č. 163/2002 Sb., kterým se stanoví technické požadavky na vybrané stavební výrobky, v platném znění), požadavků stanovených k tomu oprávněnými orgány, ostatních obecně závazných právních předpisů a závazných norem a dle pokynů Města, ustanovení § 2594 občanského zákoníku tím není dotčeno.

1.3. Colas poskytuje na opravu vady díla záruku za jakost v délce 24 měsíců. Záruční doba začíná běžet ode dne předání opravené vady na základě předávacího protokolu Objednateli.

2. M.I.S. prohlašuje a podpisem této dohody potvrzuje, že technický návrh opravy vady je v souladu s jím stanovenými podmínkami dle vyjádření ze dne 21.08.2020. M.I.S. se v případě potřeby zavazuje poskytnout potřebnou součinnost stranám dohody během realizace opravy.
3. M.I.S. se po dobu realizace opravy zavazuje provést bezúplatně technický dozor tak, aby byl zajištěn dohled a kontrola provádění opravy v souladu s touto dohodou, jejími přílohami, zákonem č. 183/2006 Sb., o územním plánování a stavebním řádu (stavební zákon), ve znění pozdějších předpisů a jeho prováděcími právními předpisy.
4. Město se zavazuje nejpozději do 14 dní od dokončení opravy díla dle odst. 1.1. tohoto článku IV. dohody vzít v plném rozsahu zpět žalobu (ve smyslu ust. § 96 zák. č. 99/1963 Sb. občanský soudní řád, ve znění pozdějších předpisů, dále jen jako „o.s.ř.“), na jejímž základě bylo zahájeno Soudní řízení. Zpětvzetí žaloby dle předchozí věty zašle Město Okresnímu soudu v Hradci Králové datovou zprávou. M.I.S. a Colas se zavazují vyslovit s provedením tohoto zpětvzetí žaloby souhlas. Strany této dohody se zavazují a souhlasně prohlašují, že vůči sobě nebudou vznášet žádné nároky na náhradu nákladů Soudního řízení, a že si veškeré náklady řízení, jakož i další vynaložené náklady (např. na opatření znaleckých posudků, náklady soudního řízení), ponесou sami. Procesní úkon spočívající ve zpětvzetí žaloby podle ust. § 96 o.s.ř., oznámí Město zbývajícím stranám této dohody tak, že kopii zpětvzetí bez zbytečného odkladu, nejpozději však do 5 (pěti) pracovních dnů ode dne, v němž bude zpětvzetí doručeno do datové schránky Okresního soudu v Hradci Králové, zašle do datových schránek M.I.S. a Colas spolu s doručenkou datové zprávy, ze které bude vyplývat, že zpětvzetí žaloby bylo doručeno Okresnímu soudu v Hradci Králové. M.I.S. a Colas se zavazují stejným postupem, jak je uvedeno v tomto odstavci, zaslat souhlas se zpětvzetím příslušnému soudu a informovat o tom Město.
5. Splněním smluvních povinností stran založených touto dohodou jsou veškeré smluvní povinnosti stran vyplývající z vad díla podle Smlouvy o PD a z vad díla podle Smlouvy o dílo zcela vypořádány a strany se zavazují, že vůči sobě již nebudou v budoucnu uplatňovat žádné další nároky, tedy žádné další nároky vyplývající ze Smlouvy o PD, ze Smlouvy o Dílo nebo se těchto smluv týkající.
6. V zájmu právní jistoty strany této dohody prohlašují, že s výjimkou práv a povinností založených touto dohodou, nemají ke dni uzavření této dohody vůči sobě žádná vzájemná práva či nároky plynoucí ze Smlouvy o PD či ze Smlouvy o dílo, či s těmito smlouvami související, zejména jakékoliv nároky na náhradu škody či smluvní pokuty, případně, že se takových práv či nároků vzdávají.

V.

Ostatní ustanovení

1. Objednatel je oprávněn od této dohody odstoupit, pokud se Zhotovitel 1 nebo Zhotovitel 2 ocitne v prodlení s plněním jakékoli své povinnosti plynoucí z předchozího článku IV. této dohody, anebo jakoukoli svoji povinnost poruší.
2. Strany této dohody mohou dále odstoupit rovněž z důvodů stanovených občanským zákoníkem.
3. Odstoupení od této dohody musí být učiněno písemně a musí být doručeno příslušným smluvním stranám, přičemž účinky odstoupení nastávají dnem doručení oznámení o odstoupení.
4. V případě porušení jakéhokoli závazku z této dohody je strana, která takový závazek nedodržela, povinna zaplatit druhé smluvní straně smluvní pokutu ve výši 10.000,- Kč, čímž není dotčen nárok příslušné smluvní strany na náhradu škody. Vedle zaplacení smluvní pokuty dle předchozí věty je příslušná smluvní strana povinna rovněž nahradit škodu, která vznikla v důsledku porušení závazku. Ustanovení § 2050 občanského zákoníku se nepoužije. Náhrada škody vzniklé porušením této dohody či v souvislosti s ní bude hrazena pouze v penězích, nedohodnou-li se strany ad hoc jinak.

VI.

Ustanovení společná a závěrečná

1. Uzavření této dohody bylo schváleno usnesením Rady města Hradec Králové č. RM/2020/1241
2. Smluvní strany se dohodly, že změny této dohody mohou být prováděny pouze písemnými vzestupně číslovanými dodatky podepsanými zástupci obou smluvních stran. Provádění změn jinou formou smluvní strany vylučují.
3. Nedílnou součástí této dohody je příloha č. 1 – Vyjádření Zhotovitele 1 ze dne 21.08.2020 a příloha č. 2 – Technický návrh řešení opravy vady zpracovaný Zhotovitelem 2.
4. Tato dohoda nabývá platnosti dnem podpisu všemi smluvními stranami. Tato dohoda nabývá účinnosti dnem (odkládací podmínka) uveřejnění dohody v registru smluv.
5. Smluvní strany prohlašují, že na tuto dohodu se mj. vztahuje zákon č. 340/2015 Sb., o zvláštních podmínkách účinnosti některých smluv, uveřejňování těchto smluv a o registru smluv (zákon o registru smluv), a Město je dle § 2 cit. zákona subjektem, jehož smlouvy se povinně uveřejňují prostřednictvím registru smluv
6. Tato dohoda je vyhotovena v šesti stejnopisech, z nichž dva obdrží Město, dva M.I.S. a dva Colas.
7. Oba Zhotovitelé prohlašují, že souhlasí s uveřejněním této dohody v plném znění.
8. Smluvní strany prohlašují, že tato dohoda neobsahuje žádná obchodní tajemství a oba Zhotovitelé souhlasí s uveřejněním dohody (vč. metadat) bez stanovení jakýchkoliv dalších podmínek.
9. Dle § 5 odst. 5 zákona o registru smluv, je k řádnému uveřejnění smlouvy třeba, aby byla uveřejněna způsobem tam stanoveným, a to včetně vyplnění metadat. Smluvní strany se dohodly, že uveřejní metadata v níže uvedeném rozsahu a prohlašují, že uvedený rozsah metadat:

- identifikace smluvních stran:

Statutární město Hradec Králové, Československé armády 408, 502 00 Hradec Králové, IČ 00 26 88 10, ID datové schránky: bebb2in

M.I.S. a.s., Resslova 956/13, 500 02 Hradec Králové, IČ 42195683, ID datové schránky: tsje78d



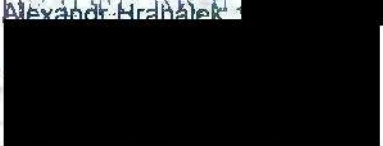
COLAS CZ, a.s., Praha 9, Rubeška 215/1, Vysočany, PSČ 19000, IČ: 26177005, ID datové schránky: 4indfqd

- vymezení předmětu smlouvy: narovnání sporných práv a povinností
- cena, resp. hodnota předmětu smlouvy: nelze určit
- datum uzavření smlouvy: datum podpisu smlouvy poslední smluvní stranou

považují za správný, úplný a v tomto znění plně odpovídající a vyhovující požadavkům zákona o registru smluv.


V Hradci Králové dne..... **27. 11. 2020**

V Hradci Králové dne..... **27. 11. 2020**


Statutární město Hradec Králové
prof. PharmDr. 
primátor města 


M.I.S. a.s.
Ing. Václav Kučera, místopředseda
představenstva
Mgr. Blanka Kropáčová Kalcssová, členka
představenstva

V Praze dne..... **27. 11. 2020**


COLAS CZ, a.s.
Ing. Tomáš Krones, předseda představenstva
Ing. Martin Stengl, člen představenstva

**MIS**

Magistrát města Hradec Králové

Československé armády 408

502 00 Hradec Králové

VÁŠ DOPIS ZNAČKY / ZE DNE

NAŠE ZNAČKA
506/2020

VYŘIZUJE / LINKA

PARDUBICE
19.8.2020**AKCE: Rekonstrukce komunikace pod lesem, Bezejmenná, Hradec Králové****VĚC: Stanovisko projektanta ke způsobu opravy**

Vážení,

na základě dohod z jednání ze dne 29.7.2020 zasíláme stanovisko projektanta M.I.S. a.s. k navrženému řešení ze strany zhotovitele stavby COLAS CZ k odstranění vady díla na výše uvedené stavbě.

COLAS CZ dne 10.8.2020 zaslal návrh opravy spočívající ve výměně obrusné vrstvy vozovky a lokální opravě podkladních vrstev včetně sanace aktivní zóny.

Výměna obrusné vrstvy ACO 11 v tl. 50 mm je navržena ve staničení 0,000 – 0,100 km v rozsahu mezi vodícími proužky z betonových tvarovek. V místě podélné trhliny a propadu vozovky bude provedena výměna všech vrstev vozovky a sanace aktivní zóny do celkové hloubky 730 mm dle přiložených příloh (dále jako lokální sanace).

Na takto provedenou opravu vady zajistí zhotovitel COLAS CZ dvouletou záruční dobu, investor město Hradec Králové s tímto souhlasí. Projektant se tedy vyjadřuje k návrhu opravy s omezenou záruční dobou.

Vzhledem k charakteru vady díla, popsaného na základě 3 níže uvedených podkladů:

- Závěrečná zpráva z geotechnického průzkumu, Roudnička – ul. Zalomená, porušená vozovka a chodník (Global – Geo, s.r.o.; 11/2016)
- Znalecký posudek č.08/2018, Pasportizace a identifikace vzniku příčin poruch v ulici Horní Hradec Králové - Roudnička (Ing. Jan Hradil, Ph.D.; 09/2018)

M - PROJEKCE s.r.o.
Resslova 956/13, 500 02 Hradec Králové
pracoviště
Pardubice - Husova 1697, 530 03 Pardubice
Praha - Freyova 82/27, 190 00 Praha 9
Liberec - Lipová 665/1, 460 01 Liberec IV-Perštýn

Společnost je zapsána v obchodním rejstříku vedeném Krajským soudem v Hradci Králové v oddílu C, vložka č. 37094

IČ: 050 61 415, DIČ: CZ05061415
bankovní spojení: ČSOB, n.s. pobočka Hradec Králové
číslo účtu [redacted]

telefon: +420 495 842 111
e-mail: m-projekce@m-projekce.cz
web: www.m-projekce.cz

- Oprava komunikace v bezejmenné ulici, m.č. Roudnička, Hradec Králové – geotechnické podklady (2G geolog s.r.o.; 12/2019)

s navrženou opravou souhlasíme za těchto podmínek:

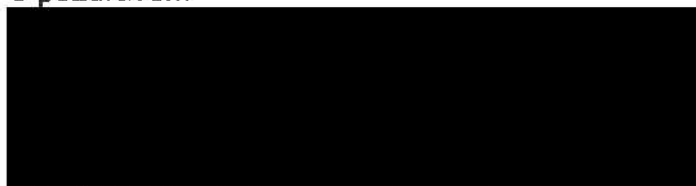
- oprava – lokální sanace bude provedena nad propadem a trhlinou v rozsahu dle skutečnosti
- do předloženého návrhu doplnit prořez a zalití spáry modifikovanou zálivkou, mezi novým krytem z ACO 11 a stávajícími betonovými tvarovkami dle VL 1 Vozovky a krajnice
- vrstva ŠCM bude provedena dle ČSN 736127-1 v tloušťce 150 mm - 200 mm, návrh lze upravit na ŠCM 150 mm a jako spodní podkladní vrstvu ŠDa Ge tl. 150 mm (nutno však zajistit infiltrační kritéria). Nebo nahradit ŠCM 2 x ŠDa Ge tl. 150 mm, což se jeví jako vhodnější z hlediska odvodu přívodních vod do stávající podélné drenáže

Upozorňujeme, že provedená oprava vady díla nezajistí plnou životnost konstrukce vozovky 25 let dle ČSN 736101 a TP 170.

Navržená oprava nezajistí odstranění příčiny poruchy, tj. zejména nevhodné původní podloží tvořené jíly s velmi vysokou plasticitou zaříděné jako R6 a F8 CV. Tyto zeminy se vyskytují jak v zásypu kanalizace, kde degradují, tak i v aktivní zóně.

Způsob opravy vady díla, který zajistí plnou životnost konstrukce vozovky a odstranění příčiny poruchy jsme investorovi a zhotoviteli předložili v 12/2019.

S pozdravem



Ing. Václav Kucera

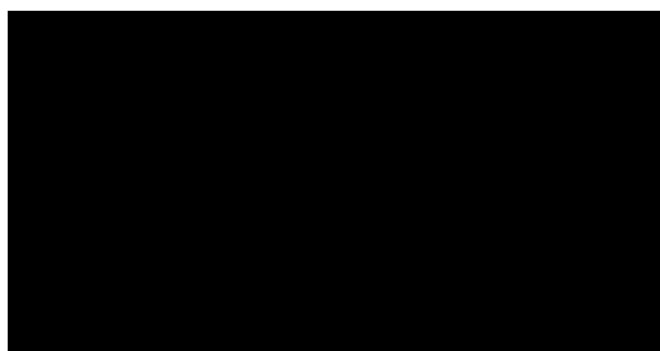
M.I.S. a.s.


Přílohy:

Technická zpráva, Situace, Vzorový řez

REKONSTRUKCE KOMUNIKACE POD LESEM,
BEZEJMENNÁ, HRADEC KRÁLOVÉ

TECHNICKÁ ZPRÁVA
OPRAVA VOZOVKY KOMUNIKACE – 2020



VYPRACOVAL		 COLAS COLAS CZ COLAS CZ, a.s. Rubeška 215/1, 190 00 PRAHA 9
MĚSTO HRADEC KRÁLOVÉ		
INVESTOR STATUTÁRNÍ MĚSTO HRADEC KRÁLOVÉ		
AKCE:	REKONSTRUKCE KOMUNIKACE POD LESEM, BEZEJMNÁ, HRADEC KRÁLOVÉ	COLAS CZ, a.s. Rubeška 215/1, 190 00 PRAHA 9
PŘÍLOHA:	TECHNICKÁ ZPRÁVA	FORMÁT: A4 DATUM: 08/2020

TECHNICKÁ ZPRÁVA - OPRAVA VOZOVKY KOMUNIKACE

1. IDENTIFIKAČNÍ ÚDAJE:

1.1. Stavba:

Název stavby: REKONSTRUKCE KOMUNIKACE POD LESEM, BEZEJMENNÁ,
HRADEC KRÁLOVÉ

Místo stavby: Roudnička, Hradec Králové

Kraj: Královéhradecký

Katastrální území : k.ú. Roudnička 741825

Druh stavby: Záruční oprava vozovky komunikace s lokální
sanací podkladu

Stupeň dokumentace: Realizační dokumentace stavby

1.2. Objednatel :

Název a adresa objednatele stavby a dokumentace:

Statutární město Hradec Králové
Československé armády 408
502 00 Hradec Králové
IČ: 00268810
DIČ: CZ00268810

1.3. Zhotovitel dokumentace:

Generální projektant: M.I.S. a.s.
Resslova 956/13
500 02 Hradec Králové
IČ: 42195683
DIČ: CZ42195683

1.4. Zhotovitel stavby:

COLAS CZ, a.s.
Rubeška 215/1
190 00 PRAHA 9
IČ: 26177005
DIČ: CZ26177005

2. TECHNICKÝ POPIS

2.1. Zdůvodnění opravy - stávající stav

Lokální úsek komunikace, který je vymezen stykovými křižovatkami s ulicemi Horní a Zalomená, vykazuje podélné trhliny a nerovnosti asfaltového krytu komunikace. Staničení řešeného úseku je cca 0,000 - 0,100. Lokální porucha se objevila již po 6ti měsících od uvedení do provozu. Dlouhodobé sledování a monitorování díla v období 2016 - 2020 ukázalo, že podélné trhliny a nerovnosti se dále nezvětšují a došlo ke konsolidaci. V roce 2016 byl proveden dodatečný geotechnický průzkum pro zjištění možných příčin a mechanismu destrukce povrchu vozovky a získání dostatečných podkladů pro odstranění následků tak, aby nedocházelo k jejich případnému dalšímu opakování.

2.2. Technický popis řešení

Při návrhu technického řešení odstranění následků předešlé poruchy je nutné se zabývat působením spodní vody, odstraněním jílového podloží v aktivní zóně a úpravou konstrukčních vrstev. Zemní práce v místním prostředí musí být prováděny v klimaticky příznivém období s minimem srážek, nejlépe v suchých letních měsících.

Jak již bylo uvedeno, podélné trhliny a nerovnosti se dále nezvětšují a jedná se pouze o lokální poruchy, došlo tedy ke konsolidaci, která umožní technologickou opravu v souladu s technickými podmínkami TP 87 Navrhování údržby a oprav netuhých vozovek, schválených Ministerstvem dopravy - Odbor silniční infrastruktury č.j. 165/10-910-IPK/1 ze dne 25.02.2010 s účinností od 1. března 2010.

Navržená oprava bude provedena dle TP 87, oddíl P6.5.7: Výměna krytových vrstev s lokální opravou podkladu. Výměna krytových vrstev umožňuje provést opravu rozsáhlých porušení vozovek, jako jsou trvalé deformace, trhliny a konstrukční poruchy.

Opravovaná část komunikace bude celoplošně odfrézována v úseku staničení cca 0,000 - 0,100 mezi stávajícími betonovými proužky pro odstranění lokálních nerovností. V místech podélných trhlin bude provedena lokální oprava podkladu, včetně sanace aktivní zóny.

Aktivní zóna bude sanována drceným kamenivem ŠDa 0/63 s použitím filtračně separační geotextilie 500g/m². Upravená a zhutněná zemní pláň Edef.2.min = 45MPa. Spodní podkladní vrstva konstrukce vozovky bude provedena vrstvou z drceného kameniva 32/63 tl.300 mm vyplněného maltou ŠCM (ČSN 73 6127-1).

Pro zamezení vzniku a šíření trhlin bude použita speciální asfaltová vrstva se zvýšenou odolností proti šíření trhlin (SAL - Stress Absorbing Layer, dle TP 147 UŽITÍ ASFALTOVÝCH MEMBRÁN A GEOSYNTETIK V KONSTRUKCI VOZOVKY, schválených Ministerstvem dopravy - Odbor silniční infrastruktury, č.j. 445/10-910-IPK/1 ze dne 31.5.2010 s účinností od 1. července 2010) Jde o speciálně pro tyto účely navrženou směs typu asfaltový koberec tenký nebo mikrokoberec či nátěr. Vrstva má za nízkých teplot několikanásobně větší průtažnost než vrstvy z běžných směsí nebo materiálů, což přispívá ke zpomalení šíření trhlin při pohybech pod ní ležící vrstvy. Pro spojení asfaltových vrstev bude aplikace spojovacího postřiku 0,3 kg/m² a následně pokládka ACP 16+ tl. 50 mm s technologickým přesahem - zazubením. Přes spáru bude umístěn kompozit do asfaltových vrstev, pevnost v tahu min 22 Kn/m. Následně bude v celém úseku provedena pokládka asfaltového krytu ACO 11 tl. 50mm.

2.3. Skladba konstrukce

Původní konstrukce		Oprava konstrukce - lokální sanace		Obnova asfaltového krytu	
ACO 11	50 mm	ACO 11	50 mm	ACO 11	50 mm
SPOJOVACÍ POSTŘIK 0,3 KG/M ²		SPOJOVACÍ POSTŘIK 0,3 KG/M ²		SPOJOVACÍ POSTŘIK 0,3 KG/M ²	
ACP 16+	80 mm	ACP 16+	50 mm		
ŠD 0/63	150 mm	SPOJOVACÍ POSTŘIK 0,3 KG/M ²			
ŠD 0/32	150 mm	SAL	30 mm		
ŠC (KSC)	150 mm	ŠCM 32-63	150 mm		
ZEMNÍ PLÁŇ Edef2=45MPa		ŠDa 0/63	150 mm		
Celkem	580 mm	ŠD 0/63	300 mm		
		SEPARAČNÍ GTX 500 G/M ²			
		ZEMNÍ PLÁŇ Edef2=45MPa		Celkem	50 mm
		Celkem	730 mm		

TP 87 Výměna krytových vrstev s lokální opravou podkladu
 TP 147 Asfaltová vrstva se zvýšenou odolností proti šíření trhlin - SAL
 dle platných ČSN
 Oprava lokální sanace bude provedena nad propadem a trhlínou v rozsahu dle skutečnosti
 Mezi novým krytem z ACO 11 a stávajícími bet. tvarovkami bude prořez a zalití spáry modifikovanou záplivkou

Viz vzorový příčný řez.

2.4. Napojení na stávající stav

V místě napojení na stávající stav budou nové konstrukce výškově napojeny na stávající stav. Asfaltový povrch bude v místě napojení nového povrchu na stávající odfrézován a znovu položen v šířce 0,50m a tl. 0,05m. Spára mezi novým a starým asf. povrchem bude proříznuta a zalita asfaltovou modifikovanou zálivkou.

3. DOPRAVNÍ OMEZENÍ, OBJÍŽDKY A VÝLUKY DOPRAVY

Během provádění opravy bude docházet k omezení silničního provozu na lokálním úseku komunikace, mezi stykovými křižovatkami s ulicemi Horní a Zalomená. Práce budou koordinovány tak, aby byla zajištěna vždy min. jedna přístupová trasa pro pěší k sousedním nemovitostem pozemních komunikací a ke vstupům do objektů.

Během stavební činnosti bude zachován příjezd pro vozidla Integrovaného záchranného systému.

4. CIZÍ ZAŘÍZENÍ A SPRÁVCI, OCHRANNÁ PÁSMA

V ochranném pásmu se nachází podzemní sítě, které budou před zahájením prací vytyčeny v celém prostoru dotčeného úseku od správců těchto sítí. Vrchní vedení je patrné v terénu. Přehled správců:

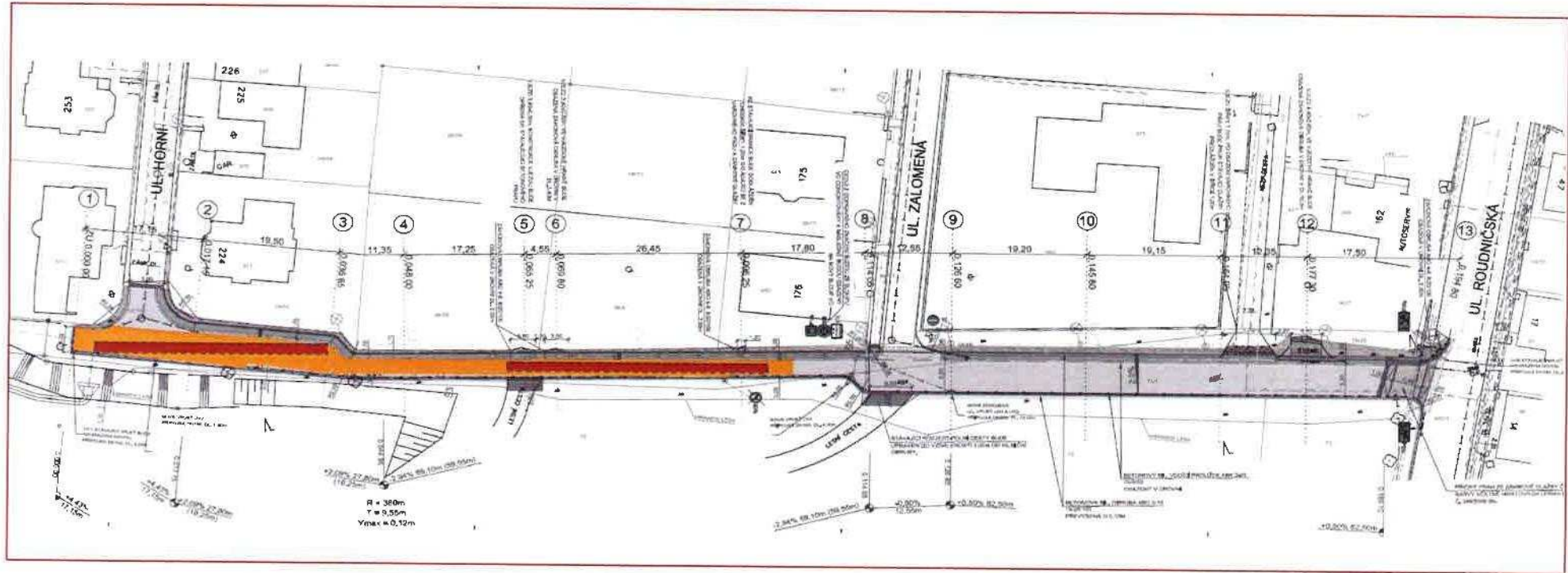
- kanalizace: ve správě Královéhradecká provozní a.s. Hradec Králové
- vodovod: ve správě Královéhradecká provozní a.s. Hradec Králové
- podzemní elektrické kabely nn : ve správě ČEZ, a.s. Hradec Králové
- podzemní tel.kabel: ve správě TELEFONICA O2 , a.s. Hradec Králové
- veřejné osvětlení: ve správě Technické služby Hradec Králové
- plynovod: ve správě RWE, a.s., Hradec Králové:

Samotná oprava komunikace není spojena s žádnými přeložkami těchto inženýrských sítí.


Ochranná pásma podél cizích zařízení, při kterých nesmí být požíváno mechanizačních prostředků na zemní práce ani jiného nevhodného nářadí a kde je třeba dbát nejvyšší opatrnosti. Jejich vymezení stanovuje platná legislativa, zákony, prováděcí vyhlášky a související ČSN normy.

Při provádění všech prací je nutno zachovat platné bezpečnostní předpisy a opatření a je třeba dbát všech zásad BOZP.

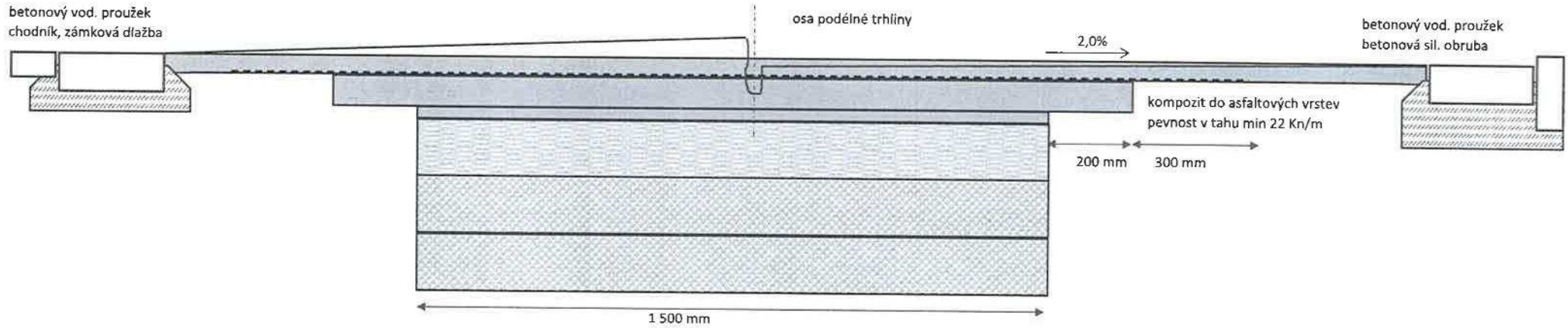
Roudnička - oprava komunikace - 2020



- HLOUBKOVÁ SANACE
- NOVÝ ASFALTOVÝ KRYT ACO 11

VYPRACOVAL		 COLAS CZ COLAS CZ, a.s. Rubčská 215/1, 190 00 PRAHA 9 MĚŘÍTKO: SCHEMA FORMÁT: A3 DATUM: 08/2020
MĚSTO HRADEC KRÁLOVÉ		
INVESTOR STATUTÁRNÍ MĚSTO HRADEC KRÁLOVÉ		
AKCE:	REKONSTRUKCE KOMUNIKACE POD LESEM, BEZEJMENÁ, HRADEC KRÁLOVÉ	
PŘÍLOHA:	SITUACE	

Roudnička - oprava komunikace - 2020



Původní konstrukce	
ACO 11	50 mm
SPOJOVACÍ POSTŘÍK 0,3 KG/M2	
ACP 16+	80 mm
ŠD 0/63	150 mm
ŠD 0/32	150 mm
SC (KSC)	150 mm
ZEMNÍ PLÁŇ Edef2=45MPa	
Celkem	580 mm

Oprava konstrukce - lokální sanace	
ACO 11	50 mm
SPOJOVACÍ POSTŘÍK 0,3 KG/M2	
ACP 16+	50 mm
SPOJOVACÍ POSTŘÍK 0,3 KG/M2	
SAL	30 mm
ŠCM 32-63	150 mm
ŠDa 0/63	150 mm
ŠD 0/63	300 mm
SEPARAČNÍ GTX 500 G/M2	
ZEMNÍ PLÁŇ Edef2=45MPa	
Celkem	730 mm

Obnova asfaltového krytu	
ACO 11	50 mm
SPOJOVACÍ POSTŘÍK 0,3 KG/M2	
Celkem	50 mm

TP 87 Výměna krytových vrstev s lokální opravou podkladu
 TP 147 Asfaltová vrstva se zvýšenou odolností proti šíření trhlin - SAL
 dle platných ČSN

Oprava lokální sanace bude provedena nad propadem a trhlinou v rozsahu dle skutečnosti
 Mezi novým krytem z ACO 11 a stávajícími bet. tvarovkami bude prořez a zalití spáry modifikovanou zálivkou

VYPRACOVAL	 COLAS CZ COLAS CZ, a.s. Rubeška 215/1, 190 00 PRAHA 9
MĚSTO HRADEC KRÁLOVÉ	
INVESTOR STATUTÁRNÍ MĚSTO HRADEC KRÁLOVÉ	
AKCE:	REKONSTRUKCE KOMUNIKACE POD LESEM, BEZEJMENÁ, HRADEC KRÁLOVÉ
PŘÍLOHA:	MĚŘÍTKO: SCHEMA
VZOROVÝ PŘÍČNÝ ŘEZ	FORMÁT: A3
	DATUM: 08/2020