

Rekonstrukce učeben VOŠS a SŠ stavební Vysoké Mýto na ul. Komenského




Smlouva o dílo č. 480/2020/VOŠSaSŠSVM

na zhotovení díla

"Rekonstrukce učeben VOŠS a SŠ stavební Vysoké Mýto na ul. Komenského"




Smluvní strany

Objednatel: Vyšší odborná škola stavební a Střední škola stavební Vysoké Mýto

Sídlo - adresa: Komenského 1,  Vysoké Mýto
Zastoupen: Ing. Jiřím Skalickým, ředitelem školy
Osoby oprávněné jednat ve věcech technických: Ing. Miroslav Čermák, Ing. arch. Slavomír Peterka, Ing. Jiřím Skalický
Osoby oprávněné k provádění zápisů a podepisování stavebního deníku: Ing. Miroslav Čermák, Ing. Jiřím Skalický
Osoby oprávněné k předání staveniště: Ing. Miroslav Čermák, Ing. Jiřím Skalický
Osoby oprávněné k podpisu protokolu o předání a převzetí stavby: Ing. Miroslav Čermák, Ing. Jiřím Skalický
IČ: 49314785
DIČ: , Neplátce DPH
Právní forma: Příspěvková organizace
Bankovní spojení: MONETA Money Bank, a.s.
Bankovní účet číslo: 

a

Zhotovitel: STAFI FINALIZACE STAVEB s.r.o.

Sídlo - adresa: Ostřešany 320,  Pardubice
Zastoupen: Jozefem Koprivňanským MBA - jednatelem
Osoby oprávněné jednat ve věcech technických: Ing. Dušan Šupej – výrobní ředitel, jednatel
Osoby oprávněné k provádění zápisů a podepisování stavebního deníku: Ferdinand Koprivňanský - stavbyvedoucí
Osoby oprávněné k předání staveniště: Ferdinand Koprivňanský - stavbyvedoucí
Osoby oprávněné k podpisu protokolu o předání a převzetí stavby: Ferdinand Koprivňanský - stavbyvedoucí
IČ: 259 68 203
DIČ: 
Bankovní spojení: KB Pardubice
Bankovní účet číslo: 
Spisová značka rejstříkového soudu: C17994

Objednatel jako zadavatel veřejné zakázky „**Rekonstrukce učeben VOŠS A SŠ stavební Vysoké Mýto ul. Komenského**“ a zhotovitel jako vybraný dodavatel uzavírají tuto smlouvu o dílo (dále jen „smlouva“), kterou se zhotovitel zavazuje řádně a včas, na svůj náklad a nebezpečí, provést pro objednatel dílo dle podmínek této smlouvy a jejích příloh a objednatel se zavazuje za podmínek této smlouvy dílo převzít a zaplatit zhotoviteli dohodnutou cenu za jeho provedení.

Článek I.

Předmět díla

1. Předmětem je zhotovení díla: Rekonstrukce učeben VOŠS a SŠ stavební Vysoké Mýto na ul. Komenského, které spočívá v rekonstrukci tří učeben v budově školy na ulici Komenského 1/II, Vysoké Mýto (dále jen dílo) v rozsahu specifikovaném rozpočtem zhotovitele, který tvoří přílohu č. 03 této smlouvy.
2. Stavba bude provedena v rozsahu průvodní zprávy (příloha výzvy č. 1) a položkového rozpočtu (příloha výzvy č. 7).
3. Provedení díla zahrnuje zejména tyto činnosti:
 - řízení stavebních a technologických prací,
 - obstarání a přepravu dodávek a montážního zařízení,
 - vedení stavebního deníku,
 - stavební práce,
 - montážní práce,
 - provádění průběžných testů a komplexních zkoušek dle plánu řízení a kontroly jakosti a v souladu se smlouvou,
 - získání potřebných protokolů, potvrzení, schválení a podobně,
 - odstraňování vad v záruční době,
 - zpracování dokumentace skutečného provedení díla.
4. Rozsah díla je tedy dán Průvodní zprávou a rovněž Položkovým rozpočtem, které jsou přílohou č. 02 a 03 této smlouvy.
5. Čas plnění:
 - Termín zahájení prací na díle: 01.12.2020
 - Termín ukončení prací na díle a jeho předání: 15.03.2021

Článek II.

Cena díla


1. Cena, kterou je objednatel povinen zaplatit zhotoviteli za řádně provedené dílo, činí dle dohody smluvních stran, na základě rozpočtu zhotovitele (příloha č.03) 893 735,71 Kč bez DPH (dále jen „smluvní cena“).
DPH při sazbě 21% činí 187 684,50 Kč.
Cena včetně DPH činí 1 081 420,21 Kč.

Uvedená smluvní cena je cenou nejvýše přípustnou a zahrnuje veškeré náklady zhotovitele vzniklé v souvislosti s prováděním předmětu díla. DPH bude fakturována podle zákona č. 235/2004 Sb. o dani z přidané hodnoty platného a účinného ke dni uskutečnění zdanitelného plnění.
Smluvní strany ujednávají, že při změně sazby DPH se cena díla vč. DPH navyšuje/snižuje v souladu s touto změnou sazby.
2. Objednatel se zavazuje zaplatit zhotoviteli výše uvedenou smluvní cenu na základě zhotovitelem uplatněných dílčích daňových dokladů/faktur a konečného daňového dokladu/faktury, které budou mít stanovené náležitosti podle této smlouvy a podle Obchodních podmínek.

3. Lhůta splatnosti daňových dokladů/faktur bude 30 kalendářních dnů ode dne prokazatelného doručení daňového dokladu/faktury odsouhlaseného smluvními stranami objednateli.
4. Nebude-li na faktuře uvedeno jinak, bude objednatel platit fakturovanou částku vždy na ten účet zhotovitele, který je správcem daně zveřejněn způsobem umožňujícím dálkový přístup dle §109 odst. 2 písm. c) zákona č. 235/2004 Sb., o DPH. Jestliže bude na faktuře uveden jiný účet zhotovitele, než takto zveřejněný, bere zhotovitel na vědomí, že objednatel je bez dalšího oprávněn zaplatit na uvedený účet pouze fakturovanou částku bez DPH; objednatel v takovém případě zaplatí DPH přímo na účet správce daně. O takovémto postupu dodatečně písemně informuje zhotovitele.
5. Pokud je v okamžiku fakturace o zhotoviteli zveřejněna způsobem umožňujícím dálkový přístup skutečnost, že je nespolehlivým plátcem a vzniká tak ručení dle §109 odst. 3 zákona č. 235/2004 Sb., o DPH, bere zhotovitel na vědomí, že objednatel je bez dalšího oprávněn zaplatit na účet zhotovitele pouze fakturovanou částku bez DPH; objednatel v takovém případě zaplatí DPH přímo na účet správce daně. O takovémto postupu dodatečně písemně informuje zhotovitele.

Článek III.

Termín plnění, místo plnění, podmínky plnění

1. Staveniště bude předáno zhotoviteli nejpozději 01.12. 2020.
2. Stavební práce budou zahájeny (tj. první práce směřující k provedení stavby podle projektové dokumentace budou započaty) do tří kalendářních dnů od předání a převzetí staveniště.
3. Bourací práce a další práce potenciálně narušující výuku je zakázáno provádět v čase prezenční výuky. Načasování těchto prací je třeba předem konzultovat s Ing. Miroslavem Čermákem nebo vedením školy v návaznosti na harmonogram realizace – příloha č. 04.
4. Zhotovitel se zavazuje dokončit sjednané práce a zároveň předat předmět díla dle čl. I. smlouvy objednateli nejpozději do 15. 03. 2021.
5. Zhotovitel není oprávněn předmět díla předat před sjednanou dobou, pokud k tomu objednatel neudělí písemný souhlas. Osobou oprávněnou k udělení souhlasu s předčasným plněním je osoba oprávněná jednat za objednatele ve věcech technických.
6. Místem plnění jsou tři učebny v hlavní budově na ul. Komenského 1,  Vysoké Mýto.
7. Zhotovitel se zavazuje, že po celou dobu realizace díla (tedy do převzetí řádně dokončeného díla objednatelem) bude mít uzavřenou platnou a účinnou pojistnou smlouvu zahrnující pojištění odpovědnosti za škodu způsobenou třetím osobám s pojistným plněním ve výši **nejméně 1 milion Kč**. Zhotovitel je povinen tuto pojistnou smlouvu předložit objednateli před podpisem této smlouvy; dále pak v průběhu realizace díla vždy na žádost objednatele, a to nejpozději do 3 dnů od požádání.
8. Zhotovitel se zavazuje zaplatit objednateli smluvní pokutu ve výši 1 % ze smluvní ceny díla za případ porušení smluvní povinnosti a mít po celou dobu realizace předmětu díla uzavřenou platnou a účinnou pojistnou smlouvu zahrnující pojištění odpovědnosti za škodu způsobenou třetím osobám a dále rovněž v případě nesplnění povinnosti předložit objednateli platnou a účinnou pojistnou smlouvu do 3 dnů od požádání dle předchozího bodu. Smluvní strany se dále dohodly, že objednatel je oprávněn odstoupit od smlouvy v případě, že zhotovitel neprokáže objednateli, že má po celou dobu realizace díla uzavřenou platnou a účinnou pojistnou smlouvu dle předchozího bodu.

Článek IV.

Finanční zajištění závazků zhotovitele

1. Zhotovitel se zavazuje zajistit ve prospěch objednatele vystavení následujících zajišťovacích institutů:
 - a) záruky zajišťující nároky objednatele na řádnou realizaci díla podle podmínek stanovených touto smlouvou (dále též jen „záruka na realizaci“),
 - b) záruky zajišťující nároky objednatele plynoucí z této smlouvy v záruční době, zejména ze zhotovitelem poskytnuté záruky na dílo (dále též jen „záruka v záruční době“),a to za podmínek a v minimálním standardu specifikovaném níže.
2. Objednatel přijme tyto záruky formou bankovní záruky nebo pojištění záruky (dále též společně jako „finanční záruka“). Není-li v konkrétním případě výslovně uvedeno jinak, rozumí se finanční zárukou jak záruka podle bodu 1. písm. a), tak i záruka podle bodu 1. písm. b).
3. Finanční záruku objednatel vyžaduje za účelem zajištění svých případných pohledávek za zhotovitelem. Oprávnění čerpat bankovní záruku vzniká objednateli zejména, má-li za zhotovitelem pohledávky z titulu
 - splatné smluvní pokuty,
 - nákladů nezbytných k odstranění vad díla, neodstranil-li je zhotovitel včas vlastním nákladem,
 - nákladů náhradního zhotovitele,
 - škod způsobených plněním zhotovitele v rozporu se smlouvou,
 - jakéhokoli neuspokojeného závazku zhotovitele vůči objednateli, nebo
 - náhrady vadného plnění zhotovitele dle vyčíslení objednatele,a to vždy do plné výše takové pohledávky.
4. Objednatel přijme pouze takovou finanční záruku, která bude zhotoviteli vystavena
 - a) společností licencovanou ve smyslu části druhé zákona č. 21/1992 Sb., o bankách, ve znění pozdějších předpisů (dále též jen „banka“) v případě bankovní záruky; nebo
 - b) provozovatelem pojišťovací činnosti s příslušným oprávněním ve smyslu části druhé zákona č. 277/2009 Sb., o pojišťovnictví, ve znění pozdějších předpisů (dále též jen „pojišťovna“) v případě pojištění záruky.
5. Vystavení finanční záruky doloží zhotovitel objednateli originálem záruční listiny vystavené bankou nebo pojišťovnou ve prospěch objednatele jako oprávněného, a to
 - a) v případě záruky na realizaci před uzavřením této smlouvy (viz zadávací podmínky veřejné zakázky, na jejímž základě byla tato smlouva uzavřena);
 - b) v případě záruky v záruční době nejpozději ke dni začátku běhu záruční doby (tj. dni podpisu protokolu o konečném převzetí díla bez vad a nedodělků).Objednatel akceptuje záruční listiny v listinné i elektronické podobě. Zhotovitel bere na vědomí, že na možnost předložení listinné záruky na realizaci se mohou vztahovat omezení plynoucí ze zákona č. 134/2016 Sb., o zadávání veřejných zakázek, v platném znění.
6. Finanční záruka musí být výslovně vystavena jako neodvolatelná a bezpodmínečná, zejména bez možnosti banky nebo pojišťovny uplatnit jakékoliv námitky a bez nutnosti výzvy věřitele (objednatele) dané dlužníkovi (zhotoviteli) k plnění jeho povinností v případě nesplnění kterékoliv povinnosti zhotovitele stanovené touto smlouvou, přičemž banka nebo pojišťovna je povinna plnit bez námitek a na první výzvu objednatele jako oprávněného.

7. Finanční záruky musí být vystaveny nejméně v těchto parametrech:
 - a) záruka na realizaci musí být vystavena v částce nejméně 10 % smluvní ceny díla uvedeně v čl. II této smlouvy a její platnost (možnost uplatnění objednatelem) nesmí skončit dříve než 30 dnů po termínu dokončení díla vyplývajícím z této smlouvy;
 - b) záruka v záruční době musí být vystavena v částce nejméně 5 % smluvní ceny díla uvedeně v čl. II této smlouvy a její platnost (možnost uplatnění objednatelem) nesmí skončit dříve než 15 dnů po vypršení záruční doby díla. To neplatí v případě, že banka nebo pojišťovna zhotovitele nevystavuje finanční záruky v trvání delším než 5 let. Zhotovitel je v takovém případě oprávněn předložit finanční záruku s platností 5 let společně se svým čestným prohlášením, že záruku podle věty první tohoto ustanovení není možné u vystavující banky nebo pojišťovny obstarat, a tuto záruku je povinen upravit (ve smyslu bodu 8.) nejpozději do 2 měsíců od jejího předání objednateli tak, aby vyhověla podmínkám věty první.
8. V případě změn parametrů smlouvy rozhodných pro podmínky záruky (např. navýšení smluvní ceny, prodloužení termínu realizace, prodloužení záruční doby) je zhotovitel povinen zajistit upravení finanční záruky tak, aby i po těchto změnách byla v souladu s výše stanovenými minimálními požadavky. Zhotovitel se zavazuje doručit objednateli doklad o příslušné úpravě finanční záruky (např. novou záruku, dodatečnou záruku nebo dodatek stávající záruky) nejpozději do 15 dnů ode dne účinnosti změny smlouvy, jež tuto potřebu vyvolala, vždy však nejpozději do uplynutí doby platnosti stávající záruky. Povinnost upravení záruky však nevzniká v případě, jsou-li změny rozhodných parametrů marginální; za takové se považují zejména celkové navýšení smluvní ceny o méně než 3 % nebo prodloužení rozhodného termínu o méně než 10 dnů.
9. Nepředložení vyhovující finanční záruky v termínu stanovaném touto smlouvou, jakož i prodlení se zajištěním úpravy záruky se považuje za podstatné porušení smlouvy zhotovitelem. Objednatel je v takovém případě oprávněn stávající finanční záruku čerpat až do její plné výše a takto získané prostředky použít jako zádržné k účelům uvedeným v bodě 3. Zhotovitel je povinen zaplatit objednateli smluvní pokutu ve výši 5 % hodnoty příslušné záruky stanovené podle bodu 7. za každý den prodlení s předložením vyhovující finanční záruky.
10. Uplatní-li objednatel právo na plnění z finanční záruky, oznámí tuto skutečnost (včetně výše čerpaného plnění) bez zbytečného odkladu písemně zhotoviteli. V případě, že se čerpáním záruky zajištěná částka snižuje, je zhotovitel povinen provést úpravu záruky do minimální požadované úrovně stanovené v bodu 7. Ustanovení bodu 8. se (s výjimkou poslední věty) v tomto případě užije obdobně; lhůta pro doručení upravené záruky začíná běžet od doručení oznámení o jejím čerpání.
11. Objednatel vrátí zhotoviteli originál záruky v listinné podobě, a to buď osobním předáním zástupci zhotovitele, nebo odesláním na korespondenční adresu po splnění podmínek uvedených níže. Vrácení záruky v elektronické podobě (zahrnující např. prohlášení o zániku nebo neexistenci nároků zajištěných zárukou) učiní objednatel pouze k písemné žádosti zhotovitele po splnění podmínek uvedených níže.
 - a) Záruku za realizaci vrátí objednatel zhotoviteli do 30 dnů od té z následujících skutečností, která nastane nejpozději:
 - dne podpisu protokolu o předání a převzetí stavby bez vad a nedodělků, příp. dne podpisu protokolu o odstranění vad a nedodělků, kterým se končí realizace díla;
 - dne, kdy byly veškeré nároky objednatele zajištěné bankovní zárukou na realizaci uspokojeny; nebo
 - dne předání vyhovující záruky v záruční době.
 - b) Záruku v záruční době vrátí objednatel zhotoviteli do 30 dnů od té z následujících skutečností, která nastane později:
 - uplynutí záruční doby, nebyly-li v této době objednatelem uplatněny nároky z vad plnění, příp. tyto nároky byly před uplynutím záruční doby plně uspokojeny; nebo

- dne podpisu protokolu o odstranění vad po uplynutí záruční doby v případě takových vad, k jejichž odstranění byl zhotovitel objednatelem v záruční době vyzván a které odstranil po uplynutí záruční doby.

Po splnění podmínek pro vrácení záruky vyplatí objednatel zhotoviteli bez zbytečného odkladu případné zbylé zádržné, došlo-li k jeho užití, na účet zhotovitele uvedený v hlavičce smlouvy. Smluvní strany ujednávají, že případné úroky ze zádržného jsou příjmem objednatele.

12. Ve výjimečných případech může objednatel na odůvodněnou žádost zhotovitele připustit nahrazení finanční záruky alternativními instituty, např. složením jistoty na svůj účet; podmínky nahrazení finanční záruky budou v takovém případě upraveny samostatnou dohodou smluvních stran. Pro vyloučení pochybnosti ujednávají smluvní strany, že toto ustanovení nezakládá nárok zhotovitele na uzavření takové dohody.

Článek V.

Součástí smlouvy

Následující přílohy tvoří nedílnou součást této smlouvy:

- Příloha č. 01 - Obchodní podmínky stavebních prací
- Příloha č. 02 - Průvodní zpráva – Specifikace dodávky
- Příloha č. 03 - Položkový rozpočet stavby
- Příloha č. 04 - Harmonogram realizace

Článek VI.

Závěrečná ustanovení

1. Dokumentace nezbytná k provádění díla bude mezi stranami předána v termínu dojednaném po podpisu smlouvy smluvními stranami na úrovni osob jednajících ve věcech technických.
2. Jakékoliv změny této smlouvy lze činit pouze písemně, a to formou vztupně číslovaných dodatků, odsouhlasených a podepsaných oprávněnými zástupci obou smluvních stran.
3. Neplatnost, neúčinnost nebo nevynutitelnost jakéhokoliv ustanovení smlouvy nemá vliv na platnost, účinnost nebo vynutitelnost ostatních ustanovení smlouvy. Smluvní strany mají povinnost takové ujednání okamžitě nahradit smluvním ujednáním bezvadným. V případě rozporu textu smlouvy a příloh, má vždy přednost text smlouvy.
4. Veškeré spory vzniklé z této smlouvy budou rozhodovány ve shodě s českým právním řádem obecnými soudy.
5. Smluvní strany se dohodly, že zajištění nebo utvrzení závazků (zj. ujednání o bankovní záruce) z této smlouvy nezaniká odstoupením od smlouvy kteroukoli ze smluvních stran.
6. Tato smlouva nabývá platnosti a účinnosti dnem podpisu oprávněnými zástupci obou smluvních stran.
7. S ohledem na povinnosti plynoucí ze zákona č. 340/2015 Sb., o registru smluv ujednávají smluvní strany následující:
 - a) Objednatel odešle tuto smlouvu ke zveřejnění v registru smluv vedeném Ministerstvem vnitra ČR bezprostředně po jejím uzavření
 - b) Smluvní strany prohlašují, že žádná část smlouvy nenaplnuje znaky obchodního tajemství ve smyslu ust. § 504 občanského zákoníku
 - c) Zhotovitel prohlašuje, že jím ve smlouvě uvedené údaje, na které se mohou vztahovat předpisy o ochraně osobních údajů, jsou buď údaji veřejně dostupnými, nebo s jejich

zpracováním objednatelem po dobu neurčitou za účelem zveřejnění smlouvy v registru smluv souhlasí.

8. Tato smlouva je vyhotovena ve třech stejnopisech, každého s platností originálu, z nichž objednatel obdrží dvě vyhotovení a zhotovitel vyhotovení jedno.
9. Smluvní strany stvrzují, že si smlouvu přečetly, její obsah a obsah příloh podrobně znají a souhlasí s ní. Smluvní strany prohlašují, že se smlouvou cítí být vázány, že ustanovení smlouvy jim jsou jasná a že tato byla uzavřena určitě, vážně a srozumitelně, na základě jejich pravé a svobodné vůle, nikoli za nápadně nevýhodných podmínek nebo v tísní, na důkaz čehož připojují níže své podpisy.

Ve Vysokém Mýtě dne: 25.11.2020

Objednatel:



Ing. Jiří Skalický
ředitel školy

Zhotovitel:



Ing. Vítězslav Stehno
jednatel

Příloha č. 01
ke Smlouvě o dílo č. 480/2020/VOŠSaSŠSVM

Obchodní podmínky stavebních prací

Preambule

Tyto obchodní podmínky tvoří nedílnou součást smlouvy o dílo a blíže konkretizují, doplňují a vyjasňují práva a povinnosti smluvních stran v souvislosti s prováděním díla.

Ustanovení I.

Platební a fakturační podmínky

1. Právo zhotovitele na vystavení dílčího daňového dokladu/faktury, včetně DPH, vzniká dnem podepsání soupisu provedených prací v rozsahu dílčího plnění dle harmonogramu realizace díla oběma smluvními stranami, a to nejvýše jedenkrát za měsíc. Kopie uvedeného soupisu provedených prací bude přílohou dílčího daňového dokladu/faktury. Výše dílčího daňového dokladu/faktury v Kč bude odpovídat součtu oceněných provedených dodávek, prací a služeb. Výše dílčích daňových dokladů/faktur nepřesáhne 90 % ceny díla vč. DPH. Zbývající část ceny díla uhradí objednatel zhotoviteli na základě konečného daňového dokladu/faktury, ke kterému bude přiložen jak soupis provedených a zároveň fakturovaných prací, tak i rozpis skutečné dosavadní fakturace po jednotlivých učebnách.
2. Právo zhotovitele na vystavení konečného daňového dokladu/faktury vzniká až po podpisu protokolu o předání a převzetí díla oběma smluvními stranami, a to bez vad a nedodělků, anebo po podpisu protokolu o odstranění všech vytknutých vad při převjímce díla.
3. Součet plateb za předmět díla nesmí po celou dobu platnosti smlouvy překročit smluvní cenu díla.

Daňové doklady/faktury budou adresovány: Vyšší odborná škola stavební a Střední škola stavební Vysoké Mýto, Komenského 1, 538 01 Vysoké Mýto.

4. Daňové doklady/faktury budou splňovat náležitosti daňového dokladu/faktury v souladu s právními předpisy a zvyklostmi. Objednatel je oprávněn vrátit zhotoviteli bez zaplacení daňový doklad/fakturu, který nemá požadované náležitosti nebo vykazuje jiné vady. Současně s vrácením daňového dokladu/faktury sdělí objednatel zhotoviteli důvody vrácení. V závislosti na povaze vady je zhotovitel povinen daňový doklad/fakturu včetně jeho příloh opravit nebo nově vyhotovit. Oprávněným vrácením daňového dokladu/faktury přestává běžet původní lhůta splatnosti daňového dokladu/faktury. Nová lhůta splatnosti začíná běžet ode dne doručení objednateli opraveného nebo nově vyhotoveného daňového dokladu/faktury s příslušnými náležitostmi, splňující podmínky smlouvy.
5. Úhradou se rozumí odepsání fakturované částky z bankovního účtu objednatele.
6. Splatnost daňového dokladu/faktury bude 30dní od prokazatelného doručení daňového dokladu/faktury objednateli.

Ustanovení II.

Podmínky pro změnu poddodavatele, prostřednictvím kterého zhotovitel prokazoval v zadávacím řízení kvalifikaci

1. Pokud má zhotovitel v úmyslu provést změnu poddodavatele, prostřednictvím kterého prokazoval v zadávacím řízení kvalifikaci, je povinen tento úmysl bez zbytečného odkladu oznámit objednateli a zároveň je povinen předložit objednateli doklady prokazující splnění kvalifikace novým poddodavatelem ve stejném rozsahu, v jakém byla prokazována prostřednictvím poddodavatele v rámci zadávacího řízení, a smlouvu uzavřenou s poddodavatelem dle § 83 zákona o zadávání veřejných zakázek.
2. Změnu poddodavatele, prostřednictvím kterého zhotovitel prokazoval v zadávacím řízení kvalifikaci, je zhotovitel oprávněn provést pouze po předchozím písemném souhlasu objednatele.

Ustanovení III.

Zásady kontroly zhotovitelem prováděných prací, postup při kontrole konstrukcí, které budou dalším postupem zakryty a stanovení organizace kontrolních dnů

1. Objednatel je oprávněn kontrolovat provádění díla prostřednictvím pověřených osob, zejména osobami oprávněnými jednat ve věcech technických, technickým dozorem objednatele a autorským dozorem objednatele. Zhotovitel je povinen pověřeným osobám nebo jejich zástupcům umožnit v průběhu realizace smlouvy kontrolu a vyzkoušení díla a jakékoliv jeho části, včetně dodávek, prací, služeb, výkresů a dokumentace, aby se mohli ujistit, že jsou v souladu se smlouvou.
2. Do 30 dnů po uzavření smlouvy předá zhotovitel ke schválení objednateli návrh plánu řízení a kontroly jakosti, který se po schválení objednatelem stává plánem řízení a kontroly jakosti. Objednatelem schválený plán řízení a kontroly jakosti může zhotovitel měnit jen s písemným souhlasem objednatele. Kontrola a zkoušky díla se budou provádět v souladu s plánem jakosti. Při předání předmětu díla objednateli předá zhotovitel mimo jiné i vyplněný plán řízení a kontroly jakosti.
3. Návrh plánu řízení a kontroly jakosti musí mimo jiné obsahovat rozsah, obsah a metodiku jednotlivých zkoušek nebo kontrol, termíny provádění v souladu s harmonogramem realizace díla a minimální lhůty pro informování objednatele před provedením kontroly nebo zkoušky. V závislosti na konkrétních podmínkách je kromě toho třeba v návrhu plánu řízení a kontroly jakosti řešit i otázku vzorků podléhajících zkouškám nebo kontrolám. Zvláštní pozornost musí být také věnována kontrole zakrývaných či zneprístupňovaných částí dodávek nebo prací, zde musí být podrobně popsán postup jejich kontrol včetně organizačních opatření zhotovitele.
4. Zhotovitel je povinen vyhovět žádosti objednatele o provedení jakékoliv zkoušky nebo kontroly nad rámec plánu řízení a kontroly jakosti, a tuto kontrolu umožnit do 3 dnů. Taková zkouška proběhne na náklady objednatele. Zhotovitel je povinen požadovanou zkoušku strpět.
5. Zhotovitel je povinen informovat objednatele v dostatečném předstihu, nejpozději však 7 pracovních dní předem, o připravované kontrole nebo zkoušce tak, aby se jí objednatel mohl zúčastnit. Nesplní-li zhotovitel tuto informační povinnost vůči objednateli a kontrola/zkouška proběhne bez účasti zástupců objednatele, pak je zhotovitel povinen na vlastní náklady provést tuto kontrolu/zkoušku za účasti zástupců objednatele, nedohodnou-li se smluvní strany jinak.
6. Zhotovitel je dále povinen vyzvat objednatele k prověření všech prací, které v dalším pracovním postupu budou zakryty nebo se stanou nepřístupnými. Výzva musí být

objednateli doručena písemně nejméně 3 pracovní dny předem. V případě, že se objednatel v této lhůtě nedostaví, ačkoli byl řádně vyzván, a bude-li následně požadovat odkrytí nebo zpřístupnění takových prací, je povinností zhotovitele takové odkrytí či zpřístupnění provést. Náklady dodatečného odkrytí nebo zpřístupnění nese objednatel, neprokáže-li se, že zhotovitel porušil své povinnosti při řádném provádění díla nebo části díla nebo nesplnil povinnost vyzvat objednatele stanovenou v tomto odstavci.

7. Pokud by jakákoliv kontrolovaná nebo zkoušená část díla včetně prací, služeb a dodávek nevyhovovala specifikacím dle smlouvy, má objednatel právo takovou část díla, práci, službu nebo dodávku odmítnout a požadovat po zhotoviteli buď nové nezávadné plnění nebo bezúplatné provedení veškerých potřebných změn nebo úprav. Zhotovitel v tomto případě ponese i veškeré náklady a výdaje objednatele.
8. Jakákoli v tomto článku výše uvedená služba, práce nebo dodávka není změnou díla a zhotovitel z toho důvodu nemůže měnit termín dokončení díla ani výslednou cenu díla.
9. Zhotovitel bude objednateli předávat bez odkladu, nejpozději ve lhůtě 7 kalendářních dnů, příslušná osvědčení o jakosti a podrobné písemné zprávy o výsledcích všech provedených zkoušek nebo kontrol.
10. Veškeré náklady s těmito zkouškami a kontrolami, včetně nákladů na opakování kontrol nebo zkoušek a zabezpečení těchto činností, vyvolané takovými službami, pracemi nebo dodávkami a včetně nákladů vyvolaných náhradou částí zničených během zkoušek, hradí zhotovitel a jsou zahrnuty v ceně díla.
11. Žádné z výše uvedených ustanovení v žádném případě nezprošťuje zhotovitele odpovědnosti za kontroly, zkoušky, jakost, záruky či za jiné závazky podle smlouvy.
12. Pro účely kontroly průběhu provádění díla organizuje objednatel prostřednictvím technického dozoru investora kontrolní dny, v termínech nezbytných pro řádné provádění kontroly, nejméně však 1x měsíčně.

Ustanovení IV.

Předání a převzetí staveniště a bezpečnost na něm

1. Pro účely plnění smlouvy předá objednatel zhotoviteli staveniště za následujících podmínek:
 - (a) O předání se sepíše protokol, který bude podepsán oběma smluvními stranami nebo osobami oprávněnými k předání staveniště;
 - (b) Zhotovitel prověří staveniště a seznámí se podrobně se všemi údaji a jinou dokumentací, které tvoří součást smlouvy. Je-li to žádoucí pro řádné splnění smlouvy, zhotovitel prověří staveniště a posoudí jeho stav včetně existujících podzemních a nadzemních konstrukcí, budov, zařízení, systémů a jejich stav;
 - (c) V případě nedodržení termínu předání staveniště zhotoviteli se o dobu prodloužení s předáním staveniště posouvá i termín pro dokončení a předání díla.
2. Plochy, které bude zhotovitel používat, viditelně označí firemním znakem, nebo názvem své firmy a jménem odpovědného pracovníka s možností telefonického kontaktu.
3. Zhotovitel před zahájením prací na staveništi poskytne potřebou a účinnou součinnost při vypracování plánu bezpečnosti a ochrany zdraví při práci na staveništi (dále jen "plán") koordinátorovi BOZP tak, aby tento plán plně vyhovoval potřebám zajištění bezpečné a zdravé neohrožující práce. Během prací na stavbě zhotovitel poskytuje podklady a podněty pro aktualizaci plánu.
4. Zhotovitel odpovídá v plném rozsahu za způsobilost staveniště z hlediska bezpečnosti a ochrany zdraví při práci a požární ochrany od okamžiku jeho převzetí. Odpovídá v plném rozsahu za bezpečnost práce a ochranu zdraví svých zaměstnanců, včetně

zaměstnanců poddodavatelů, a za jejich vybavení ochrannými pomůckami. V této souvislosti zejména:

- (a) zajistí, že jeho zaměstnanci budou označeni firemním označením;
 - (b) plně odpovídá za to, že jeho zaměstnanci budou dodržovat platné předpisy bezpečnosti práce a předpisy v oblasti požární ochrany;
 - (c) odpovídá za každodenní čistotu pracoviště po skončení pracovní činnosti, včetně závěrečného úklidu.
5. Zhotovitel je povinen seznámit pověřené osoby objednatele, které se budou v souvislosti s prováděním díla nacházet na staveništi, s podmínkami bezpečnosti práce, protipožární ochrany, ochrany zdraví při práci a ochrany životního prostředí. Zhotovitel odpovídá za jejich bezpečnost a ochranu zdraví po dobu jejich pobytu na staveništi.
6. Zhotovitel se zavazuje nevykonávat činnost koordinátora BOZP na staveništi sám, prostřednictvím osob s nimiž jedná ve shodě nebo zaměstnanců svých nebo takových osob. V této souvislosti je zejména povinen informovat objednatele v případě, že koordinátorem BOZP na staveništi bude nebo má být jmenována některá z osob uvedených v první větě tohoto bodu, a to bezodkladně poté, co se o této skutečnosti dozvěděl.

Ustanovení V.

Způsob zabezpečení zařízení staveniště a lhůta pro odstranění zařízení staveniště a vyklizení staveniště po předání a převzetí díla

1. Objednatel nepožaduje jiné zabezpečení staveniště, než které vyplývá z příslušných obecných norem a právních předpisů.
2. Zhotovitel předá objednateli řádně vyklizené a uklizené staveniště nejpozději do 14 dní od předání a převzetí díla. Do tohoto data zhotovitel odstraní ze staveniště všechny zbytky, nečistoty a odpad jakéhokoli druhu, materiály a zařízení používané pro dočasné účely a opustí staveniště jako celek v čistém a bezpečném stavu.

Ustanovení VI.

Způsob předání a převzetí díla

1. Zhotovitel je povinen včas, nejméně 7 kalendářních dní předem, objednatele písemně vyzvat k převzetí předmětu díla, s tím, že objednatel termín převzetí písemně potvrdí. Důkazní břemeno prokazující vyzvání objednatele k převzetí předmětu díla a prokazující včasnost takové výzvy nese zhotovitel.
2. Předmět díla je považován za řádně provedený tehdy, došlo-li k včasnému plnění bez vad a nedodělků a došlo-li k předání předmětu díla objednateli v místě plnění.
3. Objednatel může převzít předmět díla s drobnými vadami a nedodělkami, které nebrání užívání stavby funkčně ani esteticky, ani její užívání podstatným způsobem neomezuje. Veškeré takové vady budou v protokole o předání a převzetí díla uvedeny a zároveň bude stanovena lhůta pro jejich odstranění. Zhotovitel je povinen vytknuté vady v dohodnuté lhůtě odstranit. Nebudou-li vady odstraněny v této lhůtě, je objednatel oprávněn postupovat obdobně dle ustanovení VII. bod 5. a násl.
4. O předání a převzetí předmětu díla se sepíše protokol o předání a převzetí díla, který podepíší obě smluvní strany a zástupce uživatele, dále též osoba vykonávající technický dozor investora, pokud se procesu předání a převzetí díla účastnili. Každá z uvedených

osob má právo vyjadřovat se k zápisu a uvést v něm své stanovisko k předmětu díla nebo procesu jeho předání a převzetí.

5. Jestliže objednatel odmítl předmět díla převzít, neboť při převzetí zjistil, že předmět díla nebyl proveden v souladu se smlouvou, neboť zjištěné vady jsou závažnější povahy, než ojedinělé drobné vady, které nebrání užívání stavby funkčně ani esteticky, ani její užívání podstatným způsobem neomezuje, protokol o předání a převzetí díla nemusí podepsat, vždy však do tohoto protokolu zaznamená důvody odmítnutí převzetí.
6. Splnění požadavků obecně závazných předpisů a požadovaných norem u dodaného díla a jeho části prokáže zhotovitel předáním dokladů potřebných k řádnému provozování díla nejpozději v rámci předání a převzetí díla.
7. Zhotovitel je povinen připravit a doložit u předávajícího a přijímajícího řízení doklady, odpovídající povaze díla, jako:
 - a) dokumentace skutečného provedení díla v trojím vyhotovení vč. elektronické podoby na CD,
 - b) zápisy a osvědčení o provedených zkouškách použitých materiálů včetně prohlášení o shodě,
 - c) zápisy a výsledky předepsaných měření (radon, CO₂ apod.),
 - d) zápisy a výsledky o vyzkoušení smontovaného zařízení, o provedených revizních a provozních zkouškách (např. tlakové zkoušky, revize elektroinstalace, plynu, tlakové nádoby, komíny apod.),
 - e) zápisy a výsledky o prověření prací a konstrukcí zakrytých v průběhu prací,
 - f) seznam strojů a zařízení, které jsou součástí díla, jejich pasparty, záruční listy, návody k obsluze a údržbě v českém jazyce,
 - g) originál/-y stavebního/-ch deníku/-ů a kopie změnových listů,
 - h) provozní řád pro zkušební provoz,
 - i) provozní řád pro trvalý provoz,
 - j) protokol o zaškolení obsluhy.
8. Nedoloží-li zhotovitel sjednané doklady, nepovažuje se dílo za dokončené a schopné předání.
9. Objednatel je oprávněn při přijímacím a předávacím řízení požadovat provedení dalších dodatečných zkoušek včetně zdůvodnění, proč je požaduje a s uvedením termínu, do kdy je požaduje provést. Pokud nutnost takových zkoušek nevyplývá z povahy díla, provádí je zhotovitel za úhradu.

Ustanovení VII.

Záruční doba, odpovědnost za vady

1. Záruční doba činí **60 měsíců** ode dne podpisu protokolu o předání a převzetí díla bez vad oběma smluvními stranami nebo od odstranění vad, případně nedodělků, pokud bylo dílo převzato s vadami, případně nedodělků, dle těchto obchodních podmínek. Za jakékoliv vady způsobené činností zhotovitele zjištěné v této době odpovídá zhotovitel.
2. Zhotovitel především odpovídá za správnost a úplnost provedení předmětu díla, za správnost a úplnost provedení prací uvedených ve smlouvě, a to podle smlouvy, podle projektové dokumentace, technologických předpisů a postupů, veškerých platných norem a souvisejících platných předpisů. Celé dílo, i každá jeho jednotlivá část, bude prosto jakýchkoliv vad, ať už věcných, právních nebo ostatních. Dílo nebo jeho část má

vady, jestliže zejména neodpovídá požadavkům smlouvy, účelu jeho využití, případně nemá vlastnosti výslovně stanovené smlouvou, dokumentací, objednatelem, platnými předpisy nebo nemá vlastnosti obvyklé.

3. Vady díla zjištěné v průběhu provádění díla je zhotovitel povinen odstranit na svoje náklady neprodleně. Pokud vzhledem k charakteru vad nemohou být odstraněny neprodleně, tak je zhotovitel povinen vady odstranit bez zbytečného odkladu, tj. nejpozději do 10 pracovních dnů po jejich zjištění, pokud se s objednatelem písemně nedohodne na jiné lhůtě.
4. Zhotovitel po uvedené záruční dobu také odpovídá za bezvadnost předmětu díla, tj. odpovídá za všechny vlastnosti, které má mít předmět díla zejména dle smlouvy, jednotlivých požadavků a pokynů objednatele, případně ostatních pověřených osob, dle dokumentace, norem a ostatních předpisů, pokud se na prováděný předmět díla, jeho části a příslušenství vztahují.
5. Jakákoliv vada na díle, která se vyskytne v průběhu záruční doby, bude objednatelem oznámena bez zbytečného odkladu písemně zhotoviteli a tento odstraní závadu na své vlastní náklady neprodleně, nejpozději však ve lhůtě 10 pracovních dnů, pokud se objednatel se zhotovitelem nedohodne písemně jinak. Neodstraní-li zhotovitel vady díla ve lhůtě nebo oznámí-li před jejím uplynutím, že vady neodstraní, může objednatel požadovat přiměřenou slevu z ceny díla nebo po předchozím vyznění zhotovitele vadu odstranit sám nebo ji nechat odstranit, a to na náklady zhotovitele. Zhotovitel je povinen nahradit objednateli výdaje, škodu a ušlý zisk, které souvisejí s odstraněním vad zajišťovaných objednatelem. Zhotovitel je povinen nahradit tyto náklady do 30 dnů po obdržení příslušného platebního dokladu objednatele.
6. V případě opravy nebo výměny vadných částí díla se záruční doba díla nebo jeho části prodlouží o dobu, po kterou nemohlo být dílo nebo jeho část v důsledku zjištěné vady užíváno vůbec nebo mohlo být užíváno jen v rozsahu nižším než projektovaném podle smlouvy.
7. Práva vyplývající z odpovědnosti za vady lze uplatnit do posledního dne záruční doby, přičemž i reklamace odeslaná objednatelem v poslední den záruční doby se považuje za včas uplatněnou.
8. Odstranění vady nemá vliv na nárok objednatele vůči zhotoviteli na zaplacení smluvních pokut a náhradu škod souvisejících s vadami díla. Pro případ, že zhotovitel neodstraní vadu ve sjednaném termínu řádně a včas, je povinen zhotovitel zaplatit objednateli smluvní pokutu ve výši 1.000,- Kč za každý den prodlení s odstraněním každé vady nebo dle jiného ujednání smluvních stran.

Ustanovení VIII.

Zajištění řádného plnění

1. Zhotovitel písemně oznámí objednateli uzavření poddodavatelských smluv v rámci provádění díla, a to do 14 dnů od jejich uzavření.
2. Zhotovitel je povinen při provádění díla postupovat s odbornou péčí. Dodávky, práce a služby zhotovitel dodá nebo provede v takovém rozsahu a jakosti, aby výsledkem bylo kompletní dílo odpovídající podmínkám a účelu stanovenému smlouvou.
3. Zhotovitel je povinen dílo provést ve sjednané době a v souladu s platnými právními předpisy a dalšími podmínkami stanovenými smlouvou. Zhotovitel je povinen při realizaci díla dodržovat zejména veškeré ČSN a další technické normy a předpisy, bezpečnostní předpisy, veškeré zákony a jejich prováděcí vyhlášky, platné v době provádění stavebních prací, pokud se vztahují k prováděnému dílu a týkají se činnosti zhotovitele, bezpečnosti práce, požární ochrany a ochrany životního prostředí.

4. Zhotovitel odpovídá za jakékoliv ztráty nebo škody na díle či majetku objednatele jakož i třetích osob způsobené zhotovitelem nebo jeho poddodavateli v průběhu provádění jakýchkoliv prací a služeb při plnění nebo v souvislosti s plněním povinností podle smlouvy.
5. Zhotovitel ručí za to, že veškeré dodávky a služby budou provedeny v jakosti odpovídající účelu smlouvy a že dodávky a další části tvořící dílo budou vyrobeny a dodány v jakosti požadované smlouvou a obecně platnými předpisy, nové, nepoužité a že dílo bude odpovídat současnému stavu techniky a zkušenostem v době zadání díla.
6. Zhotovitel je povinen vést stavební deník. Do stavebního deníku zapisuje všechny údaje důležité pro plnění smlouvy, zvláště údaje o časovém postupu prací a jejich kvalitě. Zhotovitel je povinen předkládat stavební deník objednateli ke kontrole a k podpisu na vyžádání. Objednatel může k zápisům připojovat svá stanoviska.
7. V průběhu realizace prací je zhotovitel povinen udržovat staveniště v rozumném rozsahu uklizené, bez jakýchkoli nepotřebných překážek. Dále též uskladní nebo odstraní jakýkoli přebytečný materiál, odstraní ze staveniště jakékoli nečistoty nebo zbytky nebo dočasné objekty, které již nepotřebuje pro realizaci díla. S jakýmkoli nebezpečnými nebo rizikovými odpady nebo materiály bude zhotovitel zacházet dle platných předpisů a zabezpečí jejich uskladnění a následnou likvidaci na vlastní náklady. Zhotovitel je povinen zajišťovat též úklid příjezdových komunikací během svých prací a po jejich ukončení a tyto komunikace udržovat v čistém stavu.
8. V případě nedodržení povinnosti úklidu komunikací podle bodu 7. tohoto ustanovení je objednatel oprávněn zajistit úklid sám, případně pověřit úklidem komunikací třetí osobu. Veškeré takto vzniklé náklady je zhotovitel objednateli povinen uhradit. Kromě uhrazení veškerých nákladů je zhotovitel povinen navíc uhradit objednateli smluvní pokutu ve výši 30 % z částky nákladů na úklid.
9. Pokud zhotovitel nepředá objednateli řádně vyklizené a uklizené staveniště do 14 dní od předání a převzetí díla, zavazuje se zaplatit objednateli smluvní pokutu ve výši 0,05 % ze smluvní ceny díla za každý i započatý kalendářní den prodlení. Pro případ, že zhotovitel nezajistí vyklizení a uklizení staveniště je objednatel oprávněn postupovat přiměřeně dle bodu 8. tohoto ustanovení.
10. Zhotovitel se zavazuje zaplatit objednateli smluvní pokutu ve výši 0,05 % ze smluvní ceny díla za každý i započatý týden prodlení zhotovitele vůči harmonogramu prací, nedohodnou-li se smluvní strany písemně jinak.
11. Zhotovitel se zavazuje zaplatit objednateli smluvní pokutu ve výši 1 % ze smluvní ceny díla za každý i započatý týden prodlení s předáním řádně dokončeného díla, pokud se smluvní strany nedohodnou jinak.
12. V případě, kdy je realizace díla financována z prostředků dotačních programů a zhotovitel nedodrží termín předání předmětu díla dle čl. III smlouvy, přičemž objednatel v důsledku porušení této povinnosti zhotovitelem bude sankcionován formou krácení nebo úplného odejmutí poskytnuté dotace na realizaci díla, zavazuje se zhotovitel uhradit objednateli smluvní pokutu ve výši této sankce. Nárok objednatele na náhradu škody tím není dotčen.
13. V případě jakéhokoliv jiného porušení povinností vyplývajících ze smlouvy nebo z právních předpisů se zhotovitel zavazuje zaplatit smluvní pokutu ve výši 0,05 % ze smluvní ceny díla za každý jednotlivý případ, pokud se smluvní strany nedohodnou jinak.
14. Zhotovitel zaplatí smluvní pokutu podle této smlouvy na účet objednatele do 15 dnů po obdržení vyúčtování smluvní pokuty. Objednatel je oprávněn, zejména v případě, kdy zhotovitel ve stanovené lhůtě neuhradí smluvní pokutu, odečíst ze svých závazků vůči zhotoviteli své finanční nároky na smluvní pokutu, kterou zhotoviteli vyúčtuje. Oprávněnost nároku na smluvní pokutu není podmíněna žádnými formálními úkony ze strany objednatele.

15. Pokud není uvedeno jinak, zaplacení smluvní pokuty objednateli nezbavuje zhotovitele závazku splnit své povinnosti dané mu smlouvou. Zaplacením smluvní pokuty není dotčen nárok objednatele na náhradu plné výše případných škod vzniklých porušením smluvních povinností zhotovitelem. Objednatel je oprávněn požadovat na zhotoviteli a zhotovitel je povinen poskytnout objednateli náhradu škody, kterou zhotovitel nebo jeho poddodavatelé způsobili objednateli, jakož i třetím osobám porušením povinností daných smlouvou nebo v souvislosti s plněním ze smlouvy, včetně případu, kdy se na takové porušení povinnosti dané smlouvou vztahuje smluvní pokuta.
16. Bude-li objednateli ze strany orgánů ochrany životního prostředí, případně jiných orgánů státní správy, uložena pokuta za porušení právních předpisů v souvislosti s prováděným dílem, bude tato pokuta, prokáže-li se zavinění zhotovitele, zhotovitelem objednateli nahrazena. V případě, že uloženou pokutu nebude objednatel schopen započíst na pohledávku zhotovitele, zavazuje se zhotovitel ji uhradit do 15 dnů od obdržení oznámení o výši sankce a výzvě k úhradě.
17. Smluvní strana může od smlouvy odstoupit pro podstatné porušení smlouvy druhou smluvní stranou. Odstoupením od smlouvy není dotčen nárok smluvní strany, která nezavinila odstoupení, na náhradu případné škody a zaplacení smluvní pokuty.
18. Podstatným porušením smlouvy se rozumí situace, kdy:
- (a) zhotovitel v rozporu s ustanovením této smlouvy přenese na třetí osobu úplně nebo částečně práva nebo povinnosti, která pro něj vyplývají z této smlouvy anebo postoupí třetí osobě tuto smlouvu celou;
 - (b) přes opakovaná písemná upozornění objednatele zhotovitel brání nebo jinak znemožňuje provádění kontrol a zkoušek díla nebo jeho části;
 - (c) zhotovitel nebo jeho poddodavatelé opakovaně nebo hrubým způsobem poruší na staveništi pravidla bezpečnosti práce, protipožární ochrany, ochrany zdraví při práci či jiné bezpečnostní předpisy a pravidla;
 - (d) zhotovitel se přes opakované písemné upozornění objednatelem zpozdil o více než 30 dnů s plněním jakékoliv ze svých povinností stanovených smlouvou;
 - (e) zhotovitel opakovaně nerealizuje dílo podle smlouvy nebo opakovaně zanedbává realizaci svých povinností daných smlouvou;
 - (f) zhotovitel nedodržel jakost, garantované parametry či závažně porušil technologické postupy;
 - (g) zhotovitel neobstarává, zanedbává obstarávání, odmítá nebo není schopen obstarat potřebné věci, služby nebo pracovní síly na realizaci a dokončení díla v souladu se smlouvou;
 - (h) zhotovitel je v insolvenčním řízení a bylo rozhodnuto o jeho úpadku nebo je v likvidaci;
 - (i) zhotovitel neposkytl součinnost koordinátorovi bezpečnosti a ochrany zdraví při práci na staveništi nebo nedbá jeho pokynů.
- Kde se v tomto ustanovení používá výraz opakovaně, rozumí se jím alespoň dvakrát.
19. V případě odstoupení objednatele od smlouvy ve výše uvedených případech je objednatel oprávněn sám nebo prostřednictvím třetí osoby dílo nebo jeho část dokončit, případně opravit nebo jinak uvést do souladu s podmínkami smlouvy. V takovém případě všechny náklady převyšující cenu díla dle smlouvy spojené s dokončením nebo uvedením díla či jeho části do souladu se smlouvou uhradí zhotovitel na účet objednatele do 30 dnů po obdržení výzvy objednatele.
20. V případě odstoupení objednatele od smlouvy ve výše uvedených případech je zhotovitel povinen nahradit veškeré škody, ztráty a výdaje, které objednateli v této souvislosti vznikly.

21. Objednatel má dále právo odstoupit od smlouvy v případě, že nebude mít finanční prostředky pro pokračování realizace díla. V tomto případě má zhotovitel nárok na zaplacení poměrné části smluvní ceny díla odpovídající rozsahu provedeného díla.
22. Zhotovitel má právo odstoupit od smlouvy v případě podstatného porušení smlouvy objednatelem. Podstatným porušením smlouvy ze strany objednatele je situace, kdy se objednatel přes opakovaná upozornění zpozdil o více než 45 dnů s úhradou daňového dokladu/faktury, který přijal a nevrátil v souladu s bodem 5. ustanovení I. a ostatními podmínkami smlouvy.
23. V případě odstoupení objednatele od smlouvy z důvodu podstatného porušení smlouvy zhotovitelem nemá zhotovitel nárok na zaplacení smluvní ceny díla, a to ani na její poměrnou část, pokud se objednatel se zhotovitelem nedohodnou písemně jinak. Zhotovitel je pouze oprávněn žádat po objednateli to, o co se objednatel zhotovováním předmětu díla obohatil.
24. V případě odstoupení zhotovitele od smlouvy z důvodu podstatného porušení smlouvy objednatelem má zhotovitel nárok na zaplacení poměrné části smluvní ceny díla odpovídající rozsahu provedeného díla.
25. Pokud nesplněním některé z povinností zhotovitele vzniknou objednateli náklady nebo vůči zhotoviteli finanční nároky, je objednatel oprávněn takové nároky započíst. Objednatel tyto nároky započte tak, že od zhotovitelem fakturované částky tyto náklady, případně vzniklé finanční nároky, odečte a zhotoviteli uhradí částku takto upravenou (sníženou).

Ustanovení IX.

Různé

1. Vlastnické právo k věcem (včetně dokumentace) potřebným k provedení díla, které ještě nejsou ve vlastnictví objednatele, přechází na objednatele okamžikem dodání na staveniště, u služeb a prací jejich provedením nebo zaplacením, podle toho, která z výše uvedených skutečností nastala dříve. Zhotovitel je povinen zabezpečit přechod vlastnického práva na objednatele ve svých případných poddodavatelských smlouvách.
2. Nebezpečí škody na zhotovovaném předmětu díla nese bez ohledu na přechod vlastnického práva zhotovitel. Nebezpečí škody na předmětu díla, odpovědnost za ně a jejich ochranu, společně s rizikem jejich ztráty nebo poškození či jakékoliv jiné újmy, přechází ze zhotovitele na objednatele podpisem protokolu o předání a převzetí díla bez vad a nedodělků, příp. protokolu o odstranění vad a nedodělků, oběma smluvními stranami. Tímto ustanovením nejsou dotčeny záruční povinnosti zhotovitele.
3. Vznikne-li na díle nebo jakékoliv části díla škoda, ztráta nebo jakákoliv jiná újma v době do přechodu nebezpečí škody na díle na objednatele, zhotovitel na své náklady odstraní vzniklou škodu, ztrátu nebo jinou újmu a uvede dílo do bezvadného stavu a do souladu s podmínkami smlouvy. Zhotovitel je povinen zabezpečit stavbu tak, aby nedocházelo ke škodám vůči třetím osobám. V případě nedodržení této povinnosti hradí vzniklou škodu.
4. V průběhu provádění díla může objednatel písemným oznámením zhotoviteli vyžádat změny projektů, plánů, specifikací, výkresů, díla nebo jeho části. Pokud se strany nedohodnou na jiné lhůtě, zhotovitel do 10 dnů po obdržení požadavku objednatele na změnu navrhne a předloží objednateli k odsouhlasení dokument změny díla, který bude obsahovat návrhy zhotovitele na provedení změn a pokud si to změny budou vyžadovat, i návrh na úpravu smluvní ceny díla (s podrobnější specifikací jako zejména jednotkové ceny za služby a práce, ceny za kus a podobně) a návrh na úpravu termínu plnění.
5. Schválení dokumentu změny díla objednatelem a vyslovení souhlasu s provedením změn bude provedeno takto:

- a) V případě, že bude objednatel po uzavření smlouvy, v důsledku nových skutečností, požadovat práce nad rámec plnění předmětu díla dle smlouvy, bude požadavek na provedení těchto prací uplatněn zápisem ve stavebním deníku a takto výslovně označen. Rozsah, cena a termín plnění těchto prací bude před jejich realizací dohodnut mezi stranami v písemném dodatku smlouvy. Práce nad rámec plnění předmětu díla dle smlouvy, jejichž provedení bude mít vliv na cenu díla nebo termíny plnění, mohou být provedeny až po uzavření písemného dodatku ke smlouvě;
 - b) Práce nad rámec plnění předmětu díla dle smlouvy, jejichž provedení nebude mít vliv na cenu díla a termíny plnění, mohou být sjednány před jejich realizací ve stavebním deníku osobami oprávněnými k zapisování do stavebního deníku. Zhotovitel provede změnu díla v rozsahu a za podmínek dohodnutých smluvními stranami.
6. Zhotovitel připraví a bude udržovat záznam zachycující povahu, náklady a stav všech změn, jak navrhovaných, tak i schválených (změny ve výkresové dokumentaci, zprávy, zápisy do deníků a podobně).
 7. Zhotovitel není oprávněn přenést bez písemného souhlasu objednatele na třetí osobu úplně ani částečně práva nebo povinnosti, které pro zhotovitele vyplývají ze smlouvy anebo postoupit třetí osobě smlouvu celou, pokud z některého ustanovení smlouvy nevyplývá jinak. Při nedodržení této povinnosti zhotovitelem má objednatel právo odstoupit od smlouvy.
 8. Pokud činnostmi zhotovitele dojde ke způsobení škody objednateli nebo jiným osobám z důvodu opomenutí, nedbalosti nebo neplnění podmínek smlouvy, zákona, ČSN či jiných norem a předpisů, je zhotovitel povinen bez zbytečného odkladu škodu odstranit, není-li to možné, pak finančně nahradit. Veškeré náklady s tím spojené nese zhotovitel.
 9. Nebyl-li koordinátor BOZP s ohledem na plán zpracovaný při přípravě stavby jmenován a vyšla-li potřeba jeho jmenování najevo při realizaci díla, oznámí tuto skutečnost zhotovitel ihned objednateli.
 10. Zhotovitel je povinen poskytnout koordinátorovi bezpečnosti a ochrany zdraví při práci na staveništi veškerou nezbytnou součinnost a spolupráci vyžadovanou právními předpisy a touto smlouvou.

Ustanovení X.

Vztah obchodních podmínek a smlouvy

1. Obchodní podmínky mohou být měněny pouze výslovně ve smlouvě nebo v dodatku ke smlouvě. V případě neužití některého ustanovení obchodních podmínek toto musí být ve smlouvě nebo v dodatku výslovně uvedeno.
2. V případě rozporu mezi ustanoveními těchto obchodních podmínek a smlouvy mají výkladovou přednost ujednání smlouvy.

Příloha č. 02
ke Smlouvě o dílo č. 480/2020/VOŠSaSŠSVM



REKONSTRUKCE UČEBEN VOŠS A SŠ STAVEBNÍ VYSOKÉ MÝTO NA UL. KOMENSKÉHO



PRŮVODNÍ ZPRÁVA

Obsah

| | |
|---|---|
| 1. Údaje o stavbě | 2 |
| 2. Úvod | 2 |
| 3. Popis stávajícího stavu učeben | 2 |
| 4. Obecná specifikace pracovních činností | 3 |
| 5. Specifikace skladby podlahy | 4 |
| 6. Specifikace akustického podhledu | 4 |
| 7. Specifikace osvětlení | 5 |
| 8. Výkresové přílohy | 5 |
| A. Půdorys učebny P2 (125) | 5 |
| B. Půdorys učebny A3 (224) | 6 |
| C. Půdorys učebny A4 (225) | 6 |

Údaje o stavbě

Název stavby: Rekonstrukce učeben VOŠS a SŠ stavební Vysoké Mýto na ul. Komenského
Místo stavby: Komenského 1, 602 02 Vysoké Mýto
Stavebník, investor: Vyšší odborná škola stavební a Střední škola stavební Vysoké Mýto Komenského 1/II, 602 02 Vysoké Mýto
IČ: 49314785, DIČ: CZ49314785, Neplátce DPH
Osoby oprávněné jednat ve věcech technických: Ing. arch. Slavomír Peterka, Ing. Miroslav Čermák, Ing. Jiří Skalický

Úvod

Záměrem investora je kompletní rekonstrukce běžných učeben P2, A3 a A4 v nejstarší části budovy VOŠ a SŠ stavební Vysoké Mýto na ul. Komenského 1/II.

Popis stávajícího stavu učeben

Stávající učebny jsou obdélníkového tvaru (rozměry viz bod 7) s rovným stropem. Světlá výška učeben je 3,65 až 3,85 m. Strop a stěny jsou omítnuty vápennou (vápenocementovou) omítkou v tl. cca 15 až 25 mm a nataženy vnitřním štukem. Z hlediska dlouhodobého provozování a údržby je na stěnách aplikováno několik vrstev vnitřních malířských barev, v některých místech je již porušená omítka a začíná její drobení. V prostoru parapetů oken a kolem umyvadla je aplikován keramický obklad. Dalším obkladovým materiálem v místě stěn ve výšce židlí je obklad dřevěný. Pod každým oknem je v nice osazen ocelový radiátor s potrubním rozvodem po stěně. Součástí stropu jsou osvětlovací zářivky, včetně elektroinstalace pro dataprojektor. Původní podlaha je parketová, na kterou byl v průběhu let nainstalována nášlapná vrstva z PVC. V současnosti jsou všechny uvedené učebny ve značně dožilém stavu a vyžadují výraznou rekonstrukci.

Před započítáním kompletních prací je důležité provést průzkumné sondy jak do stropu, tak do podlahy. Na stropní konstrukci se bude instalovat podhled a musí být předem zjištěno, do jaké vrstvy stropu se bude tento podhled kotvit a za jakých podmínek. Stejně důležitá je i sonda do podlahy. Momentálně se neví, jaká vrstva se přesně nachází pod vrstvou parket a tato sonda ověří možnost správného provedení nových vrstev podlahy. Po provedení sond je nutné případnou úpravu postupu prací konzultovat s investorem.

Před podáním nabídky doporučujeme osobní prohlídku dotčených prostorů učeben za asistence pracovníka školy.

Obecná specifikace pracovních činností

- zakrytí a oblepení všech konstrukcí, které by mohli být stavební činnostmi poškozeny
- oškrábání a omytí stěn od původních maleb
- demontáž obkladů keramických (za umyvadlem a u parapetů) a dřevěných ochranných lišt
- demontáž podlah povlakových a vlysových, včetně odstranění lepidla (asfaltu) po vlysech
- kontrola podkladních vrstev a schválení řešení dalšího postupu (nikdo neví, jak vypadá stávající skladba podlahy)
- sejmutí otopných těles
- vyspravení stěn
- ometení a oprášení stěn, domluva dalšího postupu, zda bude z důvodu nedostatečné pevnosti malty nanášeno lepidlo s perlíčkem
- provedení penetračního nátěru
- štukování stěn
- ometení podkladu + instalace kročejové izolace včetně obvodu stěn
- provedení nové podlahy
 - podrobná specifikace viz kap. Specifikace skladby podlahy
- zhotovení nového akustického podhledu
 - podrobná specifikace viz kap. Specifikace akustického podhledu
- výměna keramických obkladů kolem umyvadla
- očištění a nástřik otopných těles včetně potrubí, výměna termostatických hlavic
- osazení otopných těles
- osazení nových dřevěných parapetů dle následující specifikace:
 - spárovka Javor, tl. 20 mm, náklížek v přední části
 - povrchová úprava: broušení + transparentní polyuretanový podlahový lak
- provedení úprav stávající elektroinstalace:
 - výměna vypínačů, zásuvek a krytů

- nové vedení datových a silových kabelů v podlahovém kabelovém žlabu vyvedeným pod katedru
- nové vedení datových a silových kabelů v chráničkách / ohebných trubkách v čelní stěně pro:
 - projektor s krátkou projekční vzdáleností (nad tabulí)
 - ozvučení místnosti
 - rozvod datových kabelů v čelní stěně (od kabelového žlabu nad podhled)
- provedení nového osvětlení
 - podrobná specifikace viz kap. Specifikace osvětlení
- provedení nášlapné vrstvy z PVC a osazení prahu dveří + nátěr zárubní
- instalace podlahových dřevěných lišt dle následující specifikace:
 - Javor 10/70 mm
 - povrchová úprava: broušení + transparentní polyuretanový podlahový lak
- malířský nátěr
- osazení nových dveří

Specifikace skladby podlahy

Stávající nášlapná vrstva z PVC a původní vlysové parkety budou odstraněny až na prkennou podlahu, na které bude následně zhotovena nová skladba dle následující specifikace:

- stávající prkenná podlaha
- OSB 15 mm, P+D (péro drážka), spojení hřebíky s prkenným podkladem
- OSB 12 mm, P+D, plošné lepení k OSB 15 mm, odlišný rastr skladby desek k překrytí spár
- stěrka, alt. velká vrstva lepidla proti prokreslení nerovností do nášlapné vrstvy
- nášlapná vrstva – zátěžové PVC (min. třída 33 dle EN-ISO 10874), vzor/motiv je nutné předem konzultovat a odsouhlasit s investorem

Specifikace akustického podhledu

Akustický podhled musí být sestaven z desek dřevité vlny o rozměru 1200 x 600 mm, šířce vláknů 2 mm, v bílé nebo světle šedé barvě a se skrytým nosným závěsným roštem. Jednotlivé desky musí být vyjímatelné (především pro přístup k vedení datových kabelů). Frekvenční průběh doby dozvuku musí vyhovovat parametrům dle ČSN 730527. Pro kontrolní výpočet byly použity stropní desky z dřevěné vlny spojené magnezitem, tloušťky 25 mm, plošnou hmotností 12,4 Kg/m² a svěšením podhledu 200 mm.

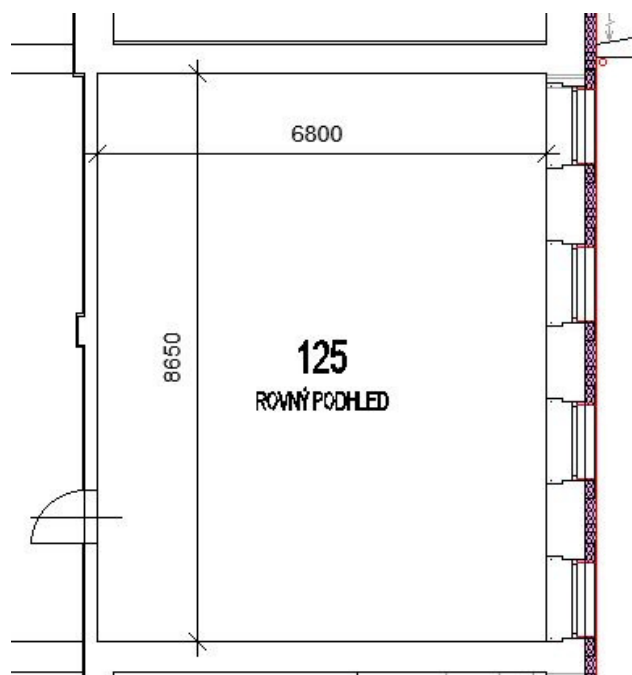
Specifikace osvětlení

Osvětlení třídy musí mimo jiné splňovat všechny požadavky dle čl. 5.36.1 EN 12464 pro $E_m = 300 - 500 \text{ lx}$ na pracovní ploše a 500 lx na tabuli. LED svítidla hlavního osvětlení DIR-INDIR i svítidla pro osvětlení tabule s asymetrickou vyzařovací charakteristikou budou zavěšena na lankových závěsech ve výšce 3,2 m nad podlahou. Kontrolní výpočet osvětlení byl proveden pro svítidla s těmito parametry:

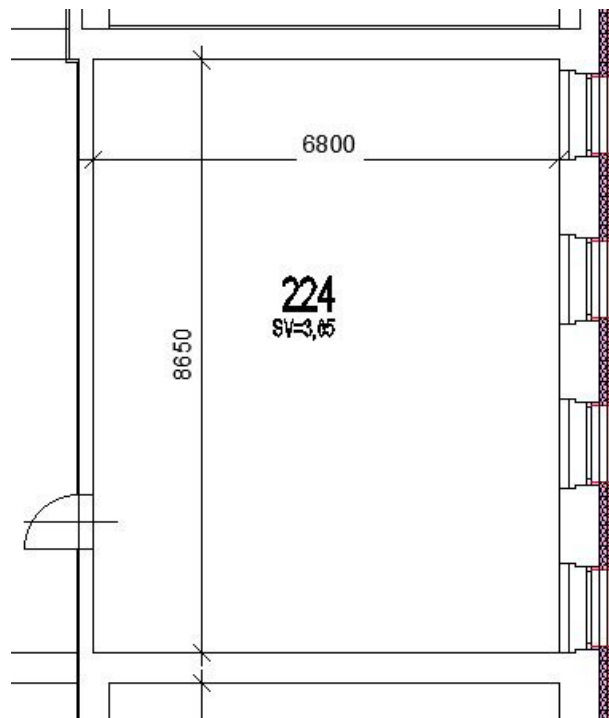
- hlavní osvětlení – závěsné LED svítidlo – 1300x220x25mm, světelné zdroje - LED 51W, 6230lm, Ra 80, 4000K, pokles svítivosti po 50000h provozu max. 20%
- osvětlení tabule – asymetrické závěsné LED svítidlo – 1468x175x60mm, světelné zdroje 1x39W, 3785lm, RA80, 4000K, pokles svítivosti po 50000h provozu max. 20%

Výkresové přílohy

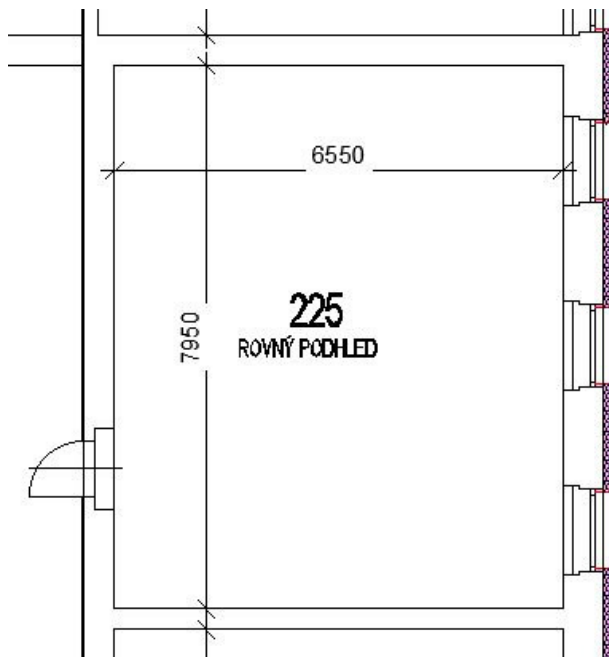
A. Půdorys učebny P2 (125)



B. Půdorys učebny A3 (224)



C. Půdorys učebny A4 (225)



Příloha č. 03
ke Smlouvě o dílo č. 480/2020/VOŠSaSŠSVM

Položkový rozpočet stavby

Položkový rozpočet pro následující místnosti:

| | | |
|------------|-------------------------|---------------|
| Učebna P2: | 011 - P2 Učebna podhled | 309 327,44 Kč |
| Učebna A3: | 022 - A3 Učebna podhled | 308 652,66 Kč |
| Učebna A4: | 022 - A3 Učebna podhled | 275 755,61 Kč |

| | |
|---------------------|-----------------|
| Cena celkem bez DPH | 893 735,71 Kč |
| DPH 21% | 187 684,50 Kč |
| Cena celkem s DPH | 1 081 420,21 Kč |

KRYCÍ LIST SOUPISU PRACÍ

Stavba:

VOŠS a SŠS Vysoké Mýto

Objekt:

011 - P2 Učebna podhled

KSO:

Místo: Komenského 1, 566 01 Vysoké Mýto

CC-CZ:

Datum: 5. 10. 2020

Zadavatel:

VOŠS a SŠS Vysoké Mýto

IČ:

DIČ:

Uchazeč:

STAFI FINALIZACE STAVEB s.r.o., Ostřešany 320, 530 02, Pardubice

IČ:

259 68 203

DIČ:

CZ 259 68 203

Projektant:

IČ:

DIČ:

Zpracovatel:

IČ:

DIČ:

Poznámka:

Cena bez DPH

309 327,44

DPH základní
snižená

Základ daně

309 327,44

0,00

Sazba daně

21,00%

15,00%

Výše daně

64 958,76

0,00

Cena s DPH

v CZK

374 286,20

Projektant

Zpracovatel

Datum a podpis:

Razítko

Datum a podpis:

Razítko

Objednavatel

Uchazeč

Datum a podpis:

Razítko

Datum a podpis:

Razítko

SOUPIS PRACÍ

Stavba:

VOŠS a SŠS Vysoké Mýto

Objekt:

011 - P2 Učebna pohled

Místo: Komenského 1, 566 01 Vysoké Mýto

Datum: 5. 10. 2020

Zadavatel: VOŠS a SŠS Vysoké Mýto

Projektant:

Uchazeč: STAFI FINALIZACE STAVEB s.r.o., Ostřešany 320, 530 02, Pardubic Zpracovatel:

| PČ | Typ | Kód | Popis | MJ | Množství | J.cena [CZK] | Cena celkem [CZK] |
|----|-----|-----|-------|----|----------|--------------|-------------------|
|----|-----|-----|-------|----|----------|--------------|-------------------|

Náklady soupisu celkem

309 327,44

| | | | | | | | |
|----|-----|-------------|---|----|---------|----------|------------|
| D | HSV | | Práce a dodávky HSV | | | | 56 169,81 |
| D | 6 | | Úpravy povrchů, podlahy a osazování výplní | | | | 44 352,35 |
| 1 | K | 612131121 | Penetrační disperzní nátěr vnitřních stěn nanášený ručně 2x | m2 | 211,698 | 38,81 | 8 216,00 |
| | W | | 6,62*3,62*2 | | 47,929 | | |
| | W | | 8,53*3,62*2-(1,34*2,28*4)-1,0*2,0+0,44*1,34*4+0,44*2,28*8 | | 57,920 | | |
| | W | | Součet | | 105,849 | | |
| | W | | 105,849*2 Přepočtené koeficientem množství | | 211,698 | | |
| 2 | K | 612135001 | Vyrovnání podkladu vnitřních stěn maltou vápenocementovou tl do 10 mm | m2 | 2,600 | 194,04 | 504,50 |
| | W | | 2,6 | | 2,600 | | |
| 3 | K | 612142001 | Potažení vnitřních stěn sklovláknitým pletivem vláčeným do tenkovrstvé hmoty | m2 | 105,849 | 174,64 | 18 485,47 |
| | W | | 6,62*3,62*2 | | 47,929 | | |
| | W | | 8,53*3,62*2-(1,34*2,28*4)-1,0*2,0+0,44*1,34*4+0,44*2,28*8 | | 57,920 | | |
| | W | | Součet | | 105,849 | | |
| 4 | K | 612311131 | Potažení vnitřních stěn vápenným štukem tloušťky do 3 mm | m2 | 105,849 | 116,43 | 12 324,00 |
| | W | | 6,62*3,62*2 | | 47,929 | | |
| | W | | 8,53*3,62*2-(1,34*2,28*4)-1,0*2,0+0,44*1,34*4+0,44*2,28*8 | | 57,920 | | |
| | W | | Součet | | 105,849 | | |
| 5 | K | 619991011 | Obalení konstrukcí a prvků fólií přilepenou lepící páskou | m2 | 19,619 | 19,40 | 380,61 |
| | W | | 1,34*2,28*4+0,9*2,0+0,9*0,9*4+0,44*1,34*4 | | 19,619 | | |
| 6 | K | 619995001 | Začištění omítek kolem oken, dveří, podlah nebo obkladů | m | 26,900 | 116,43 | 3 131,97 |
| | W | | 2+1,3+(1,34+2,28+2,28)*4 | | 26,900 | | |
| 7 | K | 632450122 | Vyrovnávací cementový potěr tl do 30 mm ze suchých směsí provedený v pásu | m2 | 3,000 | 436,60 | 1 309,80 |
| | W | | 0,5*1,5*4 | | 3,000 | | |
| D | 9 | | Ostatní konstrukce a práce, bourání | | | | 6 359,49 |
| 8 | K | 949101112 | Lešení pomocné pro objekty pozemních staveb s lešeňovou podlahou v do 3,5 m zatížení do 150 kg/m2 | m2 | 57,000 | 63,06 | 3 594,42 |
| 9 | K | 952901111 | Vyčištění budov bytové a občanské výstavby při výšce podlaží do 4 m | m2 | 57,000 | 48,51 | 2 765,07 |
| D | 997 | | Přesun sutě | | | | 4 358,72 |
| 10 | K | 997013217 | Vnitrostaveništní doprava suti a vybouraných hmot pro budovy v do 24 m ručně | t | 1,572 | 1 455,32 | 2 287,76 |
| 11 | K | 997013501.1 | Odvoz suti a vybouraných hmot na skládku nebo mezískládku do 1 km se složením | t | 1,572 | 194,04 | 305,03 |
| 12 | K | 997013509 | Příplatek k odvozu suti a vybouraných hmot na skládku ZKD 1 km přes 1 km | t | 2,716 | 10,03 | 27,24 |
| 13 | K | 997013831.1 | Poplatek za uložení na skládce (skládkovně) stavebního odpadu směsného kód odpadu 170 904 | t | 1,572 | 1 106,04 | 1 738,69 |
| D | 998 | | Přesun hmot | | | | 1 099,25 |
| 14 | K | 998018003 | Přesun hmot ruční pro budovy v do 24 m | t | 1,133 | 970,21 | 1 099,25 |
| D | PSV | | Práce a dodávky PSV | | | | 253 157,63 |
| D | 713 | | Izolace tepelné | | | | 2 942,56 |

| PČ | Typ | Kód | Popis | MJ | Množství | J.cena [CZK] | Cena celkem [CZK] |
|----|-----|--------------|--|--------|----------|--------------|-------------------|
| 15 | K | 713121111 | Montáž izolace tepelné podlah volně kladenými rohožemi, pásy, dílci, deskami 1 vrstva | m2 | 57,000 | 19,40 | 1 105,80 |
| 16 | M | 283756561X01 | Kročejová izolace (Mirelon tl. 5mm) | m2 | 59,850 | 24,26 | 1 451,96 |
| | VV | | 57*1,05 *Přepočtené koeficientem množství | | 59,850 | | |
| 17 | M | 63140273 | pásek okrajový izolační podlah š 50mm tl 5mm | m | 33,330 | 9,70 | 323,30 |
| | VV | | 6,62+6,62+8,53+8,53 | | 30,300 | | |
| | VV | | 30,3*1,1 *Přepočtené koeficientem množství | | 33,330 | | |
| 18 | K | 998713203 | Přesun hmot procentní pro izolace tepelné v objektech v do 24 m | % | 28,811 | 2,13 | 61,50 |
| D | 735 | | Ústřední vytápění - otopná tělesa | | | | 5 820,99 |
| 19 | K | 73511000X | Úprava otopných těles vč. výměny hlavice a vypuštění a znovu napuštění | sb | 1,000 | 5 820,99 | 5 820,99 |
| D | 742 | | Elektroinstalace - slaboproud | | | | 36 868,12 |
| 20 | K | M06 | Elektroinstalace | soubor | 1,000 | 7 761,71 | 7 761,71 |
| 21 | K | M07 | EC SVÍTIDLO LED 10ks | soubor | 1,000 | 29 106,41 | 29 106,41 |
| D | 762 | | Konstrukce tesařské | | | | 35 629,35 |
| 22 | K | 76251127 | Podlahové kce podkladové z desek OSB tl 12 mm broušených na pero a drážku šroubovaných | m2 | 57,000 | 252,26 | 14 378,82 |
| 23 | K | 762511274 | Podlahové kce podkladové z desek OSB tl 15 mm broušených na pero a drážku šroubovaných | m2 | 57,000 | 320,17 | 18 249,69 |
| 24 | K | 762595001 | Spojovací prostředky pro položení dřevěných podlah a zakrytí kanálů | m2 | 57,000 | 19,40 | 1 105,80 |
| 25 | K | 998762203 | Přesun hmot procentní pro kce tesařské v objektech v do 24 m | % | 337,343 | 5,62 | 1 895,04 |
| D | 766 | | Konstrukce truhlářské | | | | 7 344,63 |
| 26 | K | 766411812 | Demontáž truhlářského obložení stěn z panelů plochy přes 1,5 m2 | m2 | 3,804 | 48,51 | 184,53 |
| | VV | | 0,3*12,68 | | 3,804 | | |
| 27 | K | 766660102 | Montáž dveřních křidel otvíracích jednokřídlových š přes 0,8 m do dřevěné rámové zárubně | kus | 1,000 | 582,13 | 582,13 |
| 28 | M | 61160053 | dveře dřevěné vnitřní hladké plně 1křídle bez povrchové úpravy 900x1970mm | kus | 1,000 | 1 649,36 | 1 649,36 |
| 29 | K | 766694122 | Montáž parapetních dřevěných nebo plastových šířky přes 30 cm délky do 1,6 m | kus | 4,000 | 194,04 | 776,16 |
| 30 | M | 60794106 | deska parapetní z masivu - javor 500x1500mm | kus | 4,000 | 970,21 | 3 880,84 |
| 31 | K | 766695212 | Montáž truhlářských prahů dveří jednokřídlových šířky do 10 cm | kus | 1,000 | 77,62 | 77,62 |
| 32 | M | 61187172 | práh dveřní dřevěný dubový tl 20mm dl 920mm š 70mm | kus | 1,000 | 116,43 | 116,43 |
| 33 | K | 998766203 | Přesun hmot procentní pro konstrukce truhlářské v objektech v do 24 m | % | 72,671 | 1,07 | 77,56 |
| D | 767 | | Konstrukce zámečnické | | | | 66 054,19 |
| 34 | K | 767584502 | Montáž podhledů kazetových 1200x600 mm na ocelovou konstrukci | m2 | 57,000 | 203,74 | 11 613,18 |
| 35 | K | M08 | Akustický podhled z desek dřevité vlny o rozměru 1200 x 600 mm, šířce vlákna 2 mm, v bílé nebo světle šedé barvě | m2 | 57,000 | 873,22 | 49 773,54 |
| 36 | K | 767585102 | Montáž podhledů - pomocné konstrukce šroubováním | m | 30,300 | 67,91 | 2 057,67 |
| | VV | | 6,62+6,62+8,53+8,53 | | 30,300 | | |
| 37 | K | 767585115 | Montáž podhledů - úprava kazet pro nepravoúhlý obklad | m | 30,300 | 48,51 | 1 469,85 |
| | VV | | 6,62+6,62+8,53+8,53 | | 30,300 | | |
| 38 | K | 998767203 | Přesun hmot procentní pro zámečnické konstrukce v objektech v do 24 m | % | 649,142 | 1,76 | 1 139,95 |
| D | 775 | | Podlahy skládané | | | | 2 765,07 |
| 39 | K | 775511830 | Demontáž podlah vlysových přibíjených bez lišt | m2 | 57,000 | 48,51 | 2 765,07 |
| D | 776 | | Podlahy povlakové | | | | 77 340,49 |
| 40 | K | 776201811 | Demontáž lepených povlakových podlah bez podložky ručně | m2 | 57,000 | 38,81 | 2 212,17 |
| 41 | K | 776111116 | Odstranění zbytků lepidla z podkladu povlakových podlah broušením | m2 | 57,000 | 48,51 | 2 765,07 |
| 42 | K | M01 | Tmelení desek, broušení a vysátí | m2 | 57,000 | 291,06 | 16 590,42 |

| PČ | Typ | Kód | Popis | MJ | Množství | J.cena [CZK] | Cena celkem [CZK] |
|-------|-----|-----------|---|-----|----------|--------------|-------------------|
| 43 | K | M02 | PVC, položení a prořez | m2 | 61,000 | 611,23 | 37 285,03 |
| 44 | K | M03 | Celoplošné lepení | m2 | 57,000 | 116,43 | 6 636,51 |
| 45 | K | M04 | Svařování PVC šňůrou | m | 26,280 | 48,51 | 1 274,84 |
| 46 | K | M05 | Soklová lišta z masivu - javor + montáž | m | 32,100 | 320,17 | 10 277,46 |
| 47 | K | 998776203 | Přesun hmot procentní pro podlahy povlakové v objektech v do 24 m | % | 770,415 | 0,39 | 298,99 |
| D 781 | | | Dokončovací práce - obklady | | | | 2 603,53 |
| 48 | K | 781111011 | Ometení (oprášení) stěny při přípravě podkladu | m2 | 5,210 | 4,85 | 25,27 |
| | VV | | 2,6 | | 2,600 | | |
| | VV | | 0,45*1,45*4 | | 2,610 | | |
| | VV | | Součet | | 5,210 | | |
| 49 | K | 781121011 | Nátěr penetrační na stěnu | m2 | 2,600 | 38,81 | 100,91 |
| | VV | | 2,6 | | 2,600 | | |
| 50 | K | 781471810 | Demontáž obkladů z obkladaček keramických kladených do malty | m2 | 5,210 | 77,62 | 404,40 |
| | VV | | 2,6 | | 2,600 | | |
| | VV | | 0,45*1,45*4 | | 2,610 | | |
| | VV | | Součet | | 5,210 | | |
| 51 | K | 781474114 | Montáž obkladů vnitřních keramických hladkých do 22 ks/m2 lepených flexibilním lepidlem | m2 | 2,600 | 407,49 | 1 059,47 |
| | VV | | 2,6 | | 2,600 | | |
| 52 | M | 59761040 | obklad keramický hladký přes 19 do 22ks/m2 | m2 | 2,730 | 339,57 | 927,03 |
| | VV | | 2,6 | | 2,600 | | |
| | VV | | 2,6*1,05 'Přepočtené koeficientem množství | | 2,730 | | |
| 53 | K | 998781203 | Přesun hmot procentní pro obklady keramické v objektech v do 24 m | % | 25,171 | 3,43 | 86,45 |
| D 783 | | | Dokončovací práce - nátěry | | | | 5 441,65 |
| 54 | K | 783000000 | Očištění a nátěr radiátorů | kus | 4,000 | 970,21 | 3 880,84 |
| 55 | K | 783315101 | Mezinátěr jednonásobný syntetický standardní zámečnických konstrukcí | m2 | 7,230 | 87,32 | 631,32 |
| | VV | | (0,9*0,6+0,9*0,3*2+0,6*0,3*2)*4 | | 5,760 | | |
| | VV | | 0,3*4,9 | | 1,470 | | |
| | VV | | Součet | | 7,230 | | |
| 56 | K | 783317101 | Krycí jednonásobný syntetický standardní nátěr zámečnických konstrukcí | m2 | 7,230 | 97,80 | 707,09 |
| | VV | | (0,9*0,6+0,9*0,3*2+0,6*0,3*2)*4 | | 5,760 | | |
| | VV | | 0,3*4,9 | | 1,470 | | |
| | VV | | Součet | | 7,230 | | |
| 57 | K | 783617611 | Krycí dvojnásobný syntetický nátěr potrubí DN do 50 mm | m | 7,640 | 29,11 | 222,40 |
| | VV | | 3,82+3,82 | | 7,640 | | |
| D 784 | | | Dokončovací práce - malby a tapety | | | | 10 347,05 |
| 58 | K | 784121001 | Oškrabání malby v místnostech výšky do 3,80 m | m2 | 103,249 | 19,40 | 2 003,03 |
| | VV | | 6,62*3,62*2-2,6 | | 45,329 | | |
| | VV | | 8,53*3,62*2-(1,34*2,28*4)-1,0*2,0+0,44*1,34*4+0,44*2,28*8 | | 57,920 | | |
| | VV | | Součet | | 103,249 | | |
| 59 | K | 784121011 | Rozmývání podkladu po oškrabání malby v místnostech výšky do 3,80 m | m2 | 103,249 | 9,70 | 1 001,52 |
| | VV | | 6,62*3,62*2-2,6 | | 45,329 | | |
| | VV | | 8,53*3,62*2-(1,34*2,28*4)-1,0*2,0+0,44*1,34*4+0,44*2,28*8 | | 57,920 | | |
| | VV | | Součet | | 103,249 | | |
| 60 | K | 784171001 | Oleповání vnitřních ploch páskou v místnostech výšky do 3,80 m | m | 75,000 | 4,85 | 363,75 |
| 61 | M | 58124833 | páska pro malířské potřeby maskovací kreповá 19mmx50m | m | 78,750 | 0,97 | 76,39 |
| | VV | | 75*1,05 'Přepočtené koeficientem množství | | 78,750 | | |
| 62 | K | 784171101 | Zakrytí vnitřních podlah včetně pozdějšího odkrytí | m2 | 57,000 | 4,85 | 276,45 |
| 63 | M | 58124842 | fólie pro malířské potřeby zakrývaci tl 7μ 4x5m | m2 | 59,292 | 1,94 | 115,03 |
| | VV | | 56,4689999999999*1,05 'Přepočtené koeficientem množství | | 59,292 | | |
| 64 | K | 784221101 | Dvojnásobné bílé malby ze směsí za sucha dobře otěruvzdorných v místnostech do 3,80 m | m2 | 103,249 | 63,06 | 6 510,88 |
| | VV | | 6,62*3,62*2-2,6 | | 45,329 | | |
| | VV | | 8,53*3,62*2-(1,34*2,28*4)-1,0*2,0+0,44*1,34*4+0,44*2,28*8 | | 57,920 | | |
| | VV | | Součet | | 103,249 | | |

KRYCÍ LIST SOUPISU PRACÍ

Stavba:

VOŠS a SŠS Vysoké Mýto

Objekt:

022 - A3 Učebna podhled

KSO:

Místo: Komenského 1, 566 01 Vysoké Mýto

CC-CZ:

Datum: 5. 10. 2020

Zadavatel:

VOŠS a SŠS Vysoké Mýto

IČ:

DIČ:

Uchazeč:

STAFI FINALIZACE STAVEB s.r.o., Ostřešany 320, 530 02, Pardubice

IČ:

259 68 203

DIČ:

CZ 259 68 203

Projektant:

IČ:

DIČ:

Zpracovatel:

IČ:

DIČ:

Poznámka:

Cena bez DPH

308 652,66

| | Základ daně | Sazba daně | Výše daně |
|--------------|-------------|------------|-----------|
| DPH základní | 308 652,66 | 21,00% | 64 817,06 |
| snížená | 0,00 | 15,00% | 0,00 |

Cena s DPH

v CZK

373 469,72

Projektant

Zpracovatel

Datum a podpis:

Razítko

Datum a podpis:

Razítko

Objednavatel

Uchazeč

Datum a podpis:

Razítko

Datum a podpis:

Razítko

SOUPIS PRACÍ

Stavba:

VOŠS a SŠS Vysoké Mýto

Objekt:

022 - A3 Učebna podhled

Místo: Komenského 1, 566 01 Vysoké Mýto

Datum: 5. 10. 2020

Zadavatel: VOŠS a SŠS Vysoké Mýto

Projektant:

Uchazeč: STAFI FINALIZACE STAVEB s.r.o., Ostřešany 320, 530 02, Pardubic Zpracovatel:

| PČ | Typ | Kód | Popis | MJ | Množství | J.cena [CZK] | Cena celkem [CZK] |
|-------------------------------|-----|-----------|---|----|----------|--------------|-------------------|
| Náklady soupisu celkem | | | | | | | 308 652,66 |
| D | HSV | | Práce a dodávky HSV | | | | 53 367,85 |
| D | 6 | | Úpravy povrchů, podlahy a osazování výplní | | | | 41 612,12 |
| 1 | K | 612131121 | Penetrační disperzní nátěr vnitřních stěn nanášený ručně 2x | m2 | 197,288 | 38,80 | 7 654,77 |
| | W | | 6,74*3,43*2 | | 46,236 | | |
| | W | | 8,54*3,43*2-1,0*2,0-2,34- | | 52,408 | | |
| | W | | 4*1,34*2,28+1,34*0,44*4+2,28*0,44*8 | | 98,644 | | |
| | W | | Součet | | 197,288 | | |
| | W | | 98,644*2 'Přepočtené koeficientem množství | | | | |
| 2 | K | 612135001 | Vyrovnání podkladu vnitřních stěn maltou vápenocementovou tl do 10 mm | m2 | 2,340 | 194,00 | 453,96 |
| | W | | 2,34 | | 2,340 | | |
| 3 | K | 612142001 | Potažení vnitřních stěn sklovláknitým pletivem vtačeným do tenkovrstvé hmoty | m2 | 98,644 | 174,60 | 17 223,24 |
| | W | | 6,74*3,43*2 | | 46,236 | | |
| | W | | 8,54*3,43*2-1,0*2,0-2,34- | | 52,408 | | |
| | W | | 4*1,34*2,28+1,34*0,44*4+2,28*0,44*8 | | 98,644 | | |
| | W | | Součet | | 98,644 | | |
| 4 | K | 612311131 | Potažení vnitřních stěn vápenným štukem tloušťky do 3 mm | m2 | 98,644 | 116,40 | 11 482,16 |
| | W | | 6,74*3,43*2 | | 46,236 | | |
| | W | | 8,54*3,43*2-1,0*2,0-2,34- | | 52,408 | | |
| | W | | 4*1,34*2,28+1,34*0,44*4+2,28*0,44*8 | | 98,644 | | |
| | W | | Součet | | 98,644 | | |
| 5 | K | 619991011 | Obalení konstrukcí a prvků fólií přilepenou lepicí páskou | m2 | 19,619 | 19,40 | 380,61 |
| | W | | 1,34*2,28*4+0,9*2,0+0,9*0,9*4+0,44*1,34*4 | | 19,619 | | |
| 6 | K | 619995001 | Začištění omítek kolem oken, dveří, podlah nebo obkladů | m | 26,700 | 116,40 | 3 107,88 |
| | W | | 1,8+1,3+(2,28+2,28+1,34)*4 | | 26,700 | | |
| 7 | K | 632450122 | Vyrovnávací cementový potěr tl do 30 mm ze suchých směsí provedený v pásu | m2 | 3,000 | 436,50 | 1 309,50 |
| | W | | 0,5*1,5*4 | | 3,000 | | |
| D | 9 | | Ostatní konstrukce a práce, bourání | | | | 6 469,90 |
| 8 | K | 949101112 | Lešení pomocné pro objekty pozemních staveb s lešeňovou podlahou v do 3,5 m zatížení do 150 kg/m2 | m2 | 58,000 | 63,05 | 3 656,90 |
| 9 | K | 952901111 | Vyčištění budov bytové a občanské výstavby při výšce podlaží do 4 m | m2 | 58,000 | 48,50 | 2 813,00 |
| D | 997 | | Přesun sutě | | | | 4 246,96 |
| 10 | K | 997013213 | Vnitrostaveništní doprava suti a vybouraných hmot pro budovy v do 12 m ručně | t | 1,586 | 1 358,00 | 2 153,79 |
| 11 | K | 997013501 | Odvoz suti a vybouraných hmot na skládku nebo meziskládku do 1 km se složením | t | 1,586 | 194,00 | 307,68 |
| 12 | K | 997013509 | Příplatek k odvozu suti a vybouraných hmot na skládku ZKD 1 km přes 1 km | t | 3,172 | 9,99 | 31,69 |
| | W | | 1,586*2 'Přepočtené koeficientem množství | | 3,172 | | |
| 13 | K | 997013831 | Poplatek za uložení na skládce (skládkovné) stavebního odpadu směsného kód odpadu 170 904 | t | 1,586 | 1 105,80 | 1 753,80 |
| D | 998 | | Přesun hmot | | | | 1 038,87 |
| 14 | K | 998018003 | Přesun hmot ruční pro budovy v do 24 m | t | 1,071 | 970,00 | 1 038,87 |
| D | PSV | | Práce a dodávky PSV | | | | 255 284,81 |

| PČ | Typ | Kód | Popis | MJ | Množství | J.cena [CZK] | Cena celkem [CZK] |
|-------|-----|----------------|---|--------|----------|--------------|-------------------|
| D 713 | | | Izolace tepelné | | | | 2 990,60 |
| 15 | K | 713121111 | Montáž izolace tepelné podlah volně kladenými rohožemi, pásy, dílci, deskami 1 vrstva | m2 | 58,000 | 19,40 | 1 125,20 |
| 16 | M | 283756561X01.1 | Kročejová izolace (Mirelon tl. 5mm) | m2 | 60,900 | 24,25 | 1 476,83 |
| VV | | | 58*1,05 'Přepočtené koeficientem množství | | | | 60,900 |
| 17 | M | 63140273 | pásek okrajový izolační podlah š 50mm tl 5mm | m | 33,616 | 9,70 | 326,08 |
| VV | | | 6,74+6,74+8,54+8,54 | | | | 30,560 |
| VV | | | 30,56*1,1 'Přepočtené koeficientem množství | | | | 33,616 |
| 18 | K | 998713203 | Přesun hmot procentní pro izolace tepelné v objektech v do 24 m | % | 29,281 | 2,13 | 62,49 |
| D 735 | | | Ústřední vytápění - otopná tělesa | | | | 5 820,00 |
| 19 | K | 73511000X | Úprava otopných těles vč. výměny hlavíc a vypuštění a znovu napuštění | sb | 1,000 | 5 820,00 | 5 820,00 |
| D 742 | | | Elektroinstalace - slaboproud | | | | 36 860,00 |
| 20 | K | M06 | Elektroinstalace | soubor | 1,000 | 7 760,00 | 7 760,00 |
| 21 | K | M07 | EC SVÍTIDLO LED 10ks | soubor | 1,000 | 29 100,00 | 29 100,00 |
| D 762 | | | Konstrukce tesařské | | | | 36 246,04 |
| 22 | K | 76251127 | Podlahové kce podkladové z desek OSB tl 12 mm broušených na pero a drážku šroubovaných | m2 | 58,000 | 252,20 | 14 627,60 |
| 23 | K | 762511274 | Podlahové kce podkladové z desek OSB tl 15 mm broušených na pero a drážku šroubovaných | m2 | 58,000 | 320,10 | 18 565,80 |
| 24 | K | 762595001 | Spojovací prostředky pro položení dřevěných podlah a zakrytí kanálů | m2 | 58,000 | 19,40 | 1 125,20 |
| 25 | K | 998762203 | Přesun hmot procentní pro kce tesařské v objektech v do 24 m | % | 343,186 | 5,62 | 1 927,44 |
| D 766 | | | Konstrukce truhlářské | | | | 7 381,25 |
| 26 | K | 766411812 | Demontáž truhlářského obložení stěn z panelů plochy přes 1,5 m2 | m2 | 4,584 | 48,50 | 222,32 |
| VV | | | 15,28*0,3 | | | | 4,584 |
| 27 | K | 766660102 | Montáž dveřních křidel otvíracích jednokřídlových š přes 0,8 m do dřevěné rámové zárubně | kus | 1,000 | 582,00 | 582,00 |
| 28 | M | 61160053 | dveře dřevěné vnitřní hladké plně 1křídle bez povrchové úpravy 900x1970mm | kus | 1,000 | 1 649,00 | 1 649,00 |
| 29 | K | 766694122 | Montáž parapetních dřevěných nebo plastových šířky přes 30 cm délky do 1,6 m | kus | 4,000 | 194,00 | 776,00 |
| 30 | M | 60794106 | deska parapetní z masivu - javor 500x1500mm | m | 4,000 | 970,00 | 3 880,00 |
| 31 | K | 766695212 | Montáž truhlářských prahů dveří jednokřídlových šířky do 10 cm | kus | 1,000 | 77,60 | 77,60 |
| 32 | M | 61187172 | práh dveřní dřevěný dubový tl 20mm dl 920mm š 70mm | kus | 1,000 | 116,40 | 116,40 |
| 33 | K | 998766203 | Přesun hmot procentní pro konstrukce truhlářské v objektech v do 24 m | % | 73,033 | 1,07 | 77,93 |
| D 767 | | | Konstrukce zámečnické | | | | 67 164,64 |
| 34 | K | 76758450 | Montáž podhledů kazetových 1200x600 mm na ocelovou konstrukci | m2 | 58,000 | 203,70 | 11 814,60 |
| 35 | K | M08 | Akustický podhled z desek dřevité vlny o rozměru 1200 x 600 mm tl. 25mm, šířce vláknů 2 mm, v bílé nebo světle šedé barvě | m2 | 58,000 | 873,00 | 50 634,00 |
| 36 | K | 767585102 | Montáž podhledů - pomocné konstrukce šroubováním | m | 30,560 | 67,90 | 2 075,02 |
| VV | | | 6,74+6,74+8,54+8,54 | | | | 30,560 |
| 37 | K | 767585115 | Montáž podhledů - úprava kazet pro nepravoúhlý obklad | m | 30,560 | 48,50 | 1 482,16 |
| VV | | | 6,74+6,74+8,54+8,54 | | | | 30,560 |
| 38 | K | 998767203 | Přesun hmot procentní pro zámečnické konstrukce v objektech v do 24 m | % | 660,058 | 1,76 | 1 158,86 |
| D 775 | | | Podlahy skládané | | | | 2 813,00 |
| 39 | K | 775511830.1 | Demontáž podlah vlysových přibíjených bez lišt | m2 | 58,000 | 48,50 | 2 813,00 |
| D 776 | | | Podlahy povlakové | | | | 78 283,98 |
| 40 | K | 776111116.1 | Odstranění zbytků lepidla z podkladu povlakových podlah broušením | m2 | 58,000 | 48,50 | 2 813,00 |

| PČ | Typ | Kód | Popis | MJ | Množství | J.cena [CZK] | Cena celkem [CZK] |
|----|-----|-----------|---|-----|----------|--------------|-------------------|
| 41 | K | 776201811 | Demontáž lepených povlakových podlah bez podložky ručně | m2 | 58,000 | 38,80 | 2 250,40 |
| 42 | K | M01 | Tmelení desek, broušení a vysátí | m2 | 58,000 | 291,00 | 16 878,00 |
| 43 | K | M02 | PVC, položení a prořez | m2 | 61,480 | 611,10 | 37 570,43 |
| 44 | K | M03 | Celoplošné lepení | m2 | 58,000 | 116,40 | 6 751,20 |
| 45 | K | M04 | Svařování PVC šňůrou | m | 26,720 | 48,50 | 1 295,92 |
| 46 | K | M05 | Soklová lišta z masivu - javor + montáž | m | 32,560 | 320,10 | 10 422,46 |
| 47 | K | 998776203 | Přesun hmot procentní pro podlahy povlakové v objektech v do 24 m | % | 779,814 | 0,39 | 302,57 |
| D | 781 | | Dokončovací práce - obklady | | | | 2 364,90 |
| 48 | K | 781111011 | Ometení (oprášení) stěny při přípravě podkladu | m2 | 4,950 | 4,85 | 24,01 |
| | vv | | 2,34 | | 2,340 | | |
| | vv | | 0,45*1,45*4 | | 2,610 | | |
| | vv | | Součet | | 4,950 | | |
| 49 | K | 781121011 | Nátěr penetrační na stěnu | m2 | 2,340 | 38,80 | 90,79 |
| | vv | | 2,34 | | 2,340 | | |
| 50 | K | 781471810 | Demontáž obkladů z obkladaček keramických kladených do malty | m2 | 4,950 | 77,60 | 384,12 |
| | vv | | 2,34 | | 2,340 | | |
| | vv | | 0,45*1,45*4 | | 2,610 | | |
| | vv | | Součet | | 4,950 | | |
| 51 | K | 781474114 | Montáž obkladů vnitřních keramických hladkých do 22 ks/m2 lepených flexibilním lepidlem | m2 | 2,340 | 407,40 | 953,32 |
| | vv | | 2,34 | | 2,340 | | |
| 52 | M | 59761040 | obklad keramický hladký přes 19 do 22ks/m2 | m2 | 2,457 | 339,50 | 834,15 |
| | vv | | 2,34*1,05 'Přepočtené koeficientem množství | | 2,457 | | |
| 53 | K | 998781203 | Přesun hmot procentní pro obklady keramické v objektech v do 24 m | % | 22,864 | 3,43 | 78,51 |
| D | 783 | | Dokončovací práce - nátěry | | | | 5 430,77 |
| 54 | K | 783000000 | Očištění a nátěr radiátorů | kus | 4,000 | 970,00 | 3 880,00 |
| 55 | K | 783315101 | Mezinátěr jednonásobný syntetický standardní zámečnických konstrukcí | m2 | 7,230 | 87,30 | 631,18 |
| | vv | | (0,9*0,6+0,9*0,3*2+0,6*0,3*2)*4 | | 5,760 | | |
| | vv | | 0,3*4,9 | | 1,470 | | |
| | vv | | Součet | | 7,230 | | |
| 56 | K | 783317101 | Krycí jednonásobný syntetický standardní nátěr zámečnických konstrukcí | m2 | 7,230 | 97,97 | 708,32 |
| | vv | | (0,9*0,6+0,9*0,3*2+0,6*0,3*2)*4 | | 5,760 | | |
| | vv | | 0,3*4,9 | | 1,470 | | |
| | vv | | Součet | | 7,230 | | |
| 57 | K | 783617611 | Krycí dvojnásobný syntetický nátěr potrubí DN do 50 mm | m | 7,260 | 29,10 | 211,27 |
| | vv | | 3,63+3,63 | | 7,260 | | |
| D | 784 | | Dokončovací práce - malby a tapety | | | | 9 929,63 |
| 58 | K | 784121001 | Oškrabání malby v místnostech výšky do 3,80 m | m2 | 98,644 | 19,40 | 1 913,69 |
| | vv | | 6,74*3,43*2 | | 46,236 | | |
| | vv | | 8,54*3,43*2-1,0*2,0-2,34- | | 52,408 | | |
| | vv | | 4*1,34*2,28+1,34*0,44*4+2,28*0,44*8 | | 98,644 | | |
| | vv | | Součet | | 98,644 | | |
| 59 | K | 784121011 | Rozmývání podkladu po oškrabání malby v místnostech výšky do 3,80 m | m2 | 98,644 | 9,70 | 956,85 |
| | vv | | 6,74*3,43*2 | | 46,236 | | |
| | vv | | 8,54*3,43*2-1,0*2,0-2,34- | | 52,408 | | |
| | vv | | 4*1,34*2,28+1,34*0,44*4+2,28*0,44*8 | | 98,644 | | |
| | vv | | Součet | | 98,644 | | |
| 60 | K | 784171001 | Oleповání vnitřních ploch páskou v místnostech výšky do 3,80 m | m | 75,000 | 4,85 | 363,75 |
| | vv | | 75 | | 75,000 | | |
| 61 | M | 58124833 | páska pro malířské potřeby maskovací kreповá 19mmx50m | m | 78,750 | 0,97 | 76,39 |
| | vv | | 75*1,05 'Přepočtené koeficientem množství | | 78,750 | | |
| 62 | K | 784171101 | Zakrytí vnitřních podlah včetně pozdějšího odkrytí | m2 | 58,000 | 4,85 | 281,30 |
| 63 | M | 58124842 | fólie pro malířské potřeby zakrývácí tl 7μ 4x5m | m2 | 60,900 | 1,94 | 118,15 |
| | vv | | 58*1,05 'Přepočtené koeficientem množství | | 60,900 | | |
| 64 | K | 784221101 | Dvojnásobné bílé malby ze směsí za sucha dobře otěruvzdorných v místnostech do 3,80 m | m2 | 98,644 | 63,05 | 6 219,50 |
| | vv | | 6,74*3,43*2 | | 46,236 | | |

| PČ | Typ | Kód | Popis | MJ | Množství | J.cena [CZK] | Cena celkem [CZK] |
|----|-----|-----|-------------------------------------|----|----------|--------------|-------------------|
| W | | | 8,54*3,43*2-1,0*2,0-2,34- | | 52,408 | | |
| W | | | 4*1,34*2,28+1,34*0,44*4+2,28*0,44*8 | | | | |
| W | | | Součet | | 98,644 | | |

KRYCÍ LIST SOUPISU PRACÍ

Stavba:

VOŠS a SŠS Vysoké Mýto

Objekt:

033 - A4 Učebna podhled

KSO:

Místo: Komenského 1, 566 01 Vysoké Mýto

CC-CZ:

Datum: 5. 10. 2020

Zadavatel:

VOŠS a SŠS Vysoké Mýto

IČ:

DIČ:

Uchazeč:

STAFI FINALIZACE STAVEB s.r.o., Ostřešany 320, 530 02, Pardubice

IČ:

259 68 203

DIČ:

CZ 259 68 203

Projektant:

IČ:

DIČ:

Zpracovatel:

IČ:

DIČ:

Poznámka:

Cena bez DPH

275 755,61

| | Základ daně | Sazba daně | Výše daně |
|--------------|-------------|------------|-----------|
| DPH základní | 275 755,61 | 21,00% | 57 908,68 |
| snížená | 0,00 | 15,00% | 0,00 |

Cena s DPH

v CZK

333 664,29

Projektant

Zpracovatel

Datum a podpis:

Razítko

Datum a podpis:

Razítko

Objednavatel

Uchazeč

Datum a podpis:

Razítko

Datum a podpis:

Razítko

SOUPIS PRACÍ

Stavba:

VOŠS a SŠS Vysoké Mýto

Objekt:

033 - A4 Učebna podhled

Místo:

Komenského 1, 566 01 Vysoké Mýto

Datum:

5. 10. 2020

Zadavatel:

VOŠS a SŠS Vysoké Mýto

Projektant:

Uchazeč:

STAFI FINALIZACE STAVEB s.r.o., Ostřešany 320, 530 02, Pardubic Zpracovatel:

| PČ | Typ | Kód | Popis | MJ | Množství | J.cena [CZK] | Cena celkem [CZK] |
|----|-----|-----|-------|----|----------|--------------|-------------------|
|----|-----|-----|-------|----|----------|--------------|-------------------|

Náklady soupisu celkem

275 755,61

| | | | | | | | |
|----|-----|-----------|---|----|---------|----------|------------|
| D | HSV | | Práce a dodávky HSV | | | | 50 553,98 |
| D | 6 | | Úpravy povrchů, podlahy a osazování výplní | | | | 39 846,13 |
| 1 | K | 612131121 | Penetrační disperzní nátěr vnitřních stěn nanášený ručně 2x | m2 | 192,730 | 38,80 | 7 477,92 |
| | WV | | 8,01*3,41*2 | | 54,628 | | |
| | WV | | 6,3*3,41*2-1,34*2,28*3+0,44*1,34*3+0,44*2,28*6-3+0,48*2,5*2+1,56*0,48 | | 41,737 | | |
| | WV | | Součet | | 96,365 | | |
| | WV | | 96,365*2 'Přepočtené koeficientem množství | | 192,730 | | |
| 2 | K | 612135001 | Vyrovnání podkladu vnitřních stěn maltou vápenocementovou tl do 10 mm | m2 | 3,000 | 194,00 | 582,00 |
| | WV | | 3 | | 3,000 | | |
| 3 | K | 612142001 | Potažení vnitřních stěn sklovláknitým pletivem vtačeným do tenkovrstvé hmoty | m2 | 96,365 | 174,60 | 16 825,33 |
| | WV | | 8,01*3,41*2 | | 54,628 | | |
| | WV | | 6,3*3,41*2-1,34*2,28*3+0,44*1,34*3+0,44*2,28*6-3+0,48*2,5*2+1,56*0,48 | | 41,737 | | |
| | WV | | Součet | | 96,365 | | |
| 4 | K | 612311131 | Potažení vnitřních stěn vápenným štukem tloušťky do 3 mm | m2 | 96,365 | 116,40 | 11 216,89 |
| | WV | | 8,01*3,41*2 | | 54,628 | | |
| | WV | | 6,3*3,41*2-1,34*2,28*3+0,44*1,34*3+0,44*2,28*6-3+0,48*2,5*2+1,56*0,48 | | 41,737 | | |
| | WV | | Součet | | 96,365 | | |
| 5 | K | 619991011 | Obalení konstrukcí a prvků fólií přilepenou lepící páskou | m2 | 15,164 | 19,40 | 294,18 |
| | WV | | 1,34*2,28*3+0,9*2,0+0,9*0,9*3+0,44*1,34*3 | | 15,164 | | |
| 6 | K | 619995001 | Začištění omítek kolem oken, dveří, podlah nebo obkladů | m | 21,200 | 116,40 | 2 467,68 |
| | WV | | 2+1,5+(1,34+2,28+2,28)*3 | | 21,200 | | |
| 7 | K | 632450122 | Vyrovnávací cementový potěr tl do 30 mm ze suchých směsí provedený v pásu | m2 | 2,250 | 436,50 | 982,13 |
| | WV | | 0,5*1,5*3 | | 2,250 | | |
| D | 9 | | Ostatní konstrukce a práce, bourání | | | | 5 689,05 |
| 8 | K | 949101112 | Lešení pomocné pro objekty pozemních staveb s lešeňovou podlahou v do 3,5 m zatížení do 150 kg/m2 | m2 | 51,000 | 63,05 | 3 215,55 |
| 9 | K | 952901111 | Vyčištění budov bytové a občanské výstavby při výšce podlaží do 4 m | m2 | 51,000 | 48,50 | 2 473,50 |
| D | 997 | | Přesun sutě | | | | 4 040,07 |
| 10 | K | 997013217 | Vnitrostaveništní doprava sutí a vybouraných hmot pro budovy v do 24 m ručně | t | 1,456 | 1 455,00 | 2 118,48 |
| 11 | K | 997013501 | Odvoz sutí a vybouraných hmot na skládku nebo meziskládku do 1 km se složením | t | 1,456 | 194,00 | 282,46 |
| 12 | K | 997013509 | Příplatek k odvozu sutí a vybouraných hmot na skládku ZKD 1 km přes 1 km | t | 2,912 | 9,99 | 29,09 |
| | WV | | 1,456*2 'Přepočtené koeficientem množství | | 2,912 | | |
| 13 | K | 997013831 | Poplatek za uložení na skládce (skládkovně) stavebního odpadu směsného kód odpadu 170 904 | t | 1,456 | 1 105,80 | 1 610,04 |
| D | 998 | | Přesun hmot | | | | 978,73 |
| 14 | K | 998018003 | Přesun hmot ruční pro budovy v do 24 m | t | 1,009 | 970,00 | 978,73 |
| D | PSV | | Práce a dodávky PSV | | | | 225 201,63 |

| PČ | Typ | Kód | Popis | MJ | Množství | J.cena [CZK] | Cena celkem [CZK] |
|-------|-----|--------------|--|--------|----------|--------------|-------------------|
| D 713 | | | Izolace tepelné | | | | 2 648,71 |
| 15 | K | 713121111 | Montáž izolace tepelné podlah volně kladenými rohožemi, pásy, dilci, deskami 1 vrstva | m2 | 51,000 | 19,40 | 989,40 |
| 16 | M | 283756561X01 | Kročejová izolace (Mirelon tl. 5mm) | m2 | 53,550 | 24,25 | 1 298,59 |
| VV | | | 51*1,05 Přepočtené koeficientem množství | | | | 53,550 |
| 17 | M | 63140273 | pásek okrajový izolační podlah š 50mm tl 5mm | m | 31,482 | 9,70 | 305,38 |
| VV | | | 6,3+8,01+6,3+8,01 | | | | 28,620 |
| VV | | | 28,62*1,1 'Přepočtené koeficientem množství | | | | 31,482 |
| 18 | K | 998713203 | Přesun hmot procentní pro izolace tepelné v objektech v do 24 m | % | 25,934 | 2,13 | 55,34 |
| D 735 | | | Ústřední vytápění - otopná tělesa | | | | 5 820,00 |
| 19 | K | 73511000X | Úprava otopných těles vč. výměny hlavice a vypuštění a znovu napuštění | sb | 1,000 | 5 820,00 | 5 820,00 |
| D 742 | | | Elektroinstalace - slaboproud | | | | 31 040,00 |
| 20 | K | M06 | Elektroinstalace | soubor | 1,000 | 7 760,00 | 7 760,00 |
| 21 | K | M07 | EC SVÍTIDLO LED 8ks | soubor | 1,000 | 23 280,00 | 23 280,00 |
| D 762 | | | Konstrukce tesařské | | | | 31 871,51 |
| 22 | K | 76251127 | Podlahové kce podkladové z desek OSB tl 12 mm broušených na pero a drážku šroubovaných | m2 | 51,000 | 252,20 | 12 862,20 |
| 23 | K | 762511274 | Podlahové kce podkladové z desek OSB tl 15 mm broušených na pero a drážku šroubovaných | m2 | 51,000 | 320,10 | 16 325,10 |
| 24 | K | 762595001 | Spojovací prostředky pro položení dřevěných podlah a zakrytí kanálů | m2 | 51,000 | 19,40 | 989,40 |
| 25 | K | 998762203 | Přesun hmot procentní pro kce tesařské v objektech v do 24 m | % | 301,767 | 5,62 | 1 694,81 |
| D 766 | | | Konstrukce truhlářské | | | | 6 190,57 |
| 26 | K | 766411812 | Demontáž truhlářského obložení stěn z panelů plochy přes 1,5 m2 | m2 | 4,293 | 48,50 | 208,21 |
| VV | | | 14,31*0,3 | | | | 4,293 |
| 27 | K | 766660102 | Montáž dveřních křidel otviravých jednokřídlových š přes 0,8 m do dřevěné rámové zárubně | kus | 1,000 | 582,00 | 582,00 |
| 28 | M | 61160053 | dveře dřevěné vnitřní hladké pině 1křídle bez povrchové úpravy 900x1970mm | kus | 1,000 | 1 649,00 | 1 649,00 |
| 29 | K | 766694122 | Montáž parapetních dřevěných nebo plastových šířky přes 30 cm délky do 1,6 m | kus | 3,000 | 194,00 | 582,00 |
| 30 | M | 60794106 | deska parapetní z masivu - javor 500x1500mm | m | 3,000 | 970,00 | 2 910,00 |
| 31 | K | 766695212 | Montáž truhlářských prahů dveří jednokřídlových šířky do 10 cm | kus | 1,000 | 77,60 | 77,60 |
| 32 | M | 61187172 | práh dveřní dřevěný dubový tl 20mm dl 920mm š 70mm | kus | 1,000 | 116,40 | 116,40 |
| 33 | K | 998766203 | Přesun hmot procentní pro konstrukce truhlářské v objektech v do 24 m | % | 61,252 | 1,07 | 65,36 |
| D 767 | | | Konstrukce zámečnické | | | | 59 265,64 |
| 34 | K | 76758450 | Montáž podhledů kazetových 1200x600 mm na ocelovou konstrukci | m2 | 51,000 | 203,70 | 10 388,70 |
| 35 | K | M08 | Akustický podhled z desek dřevité vlny o rozměru 1200 x 600 mm, šířce vlákna 2 mm, v bílé nebo světle šedé barvě | m2 | 51,000 | 873,00 | 44 523,00 |
| 36 | K | 767585102 | Montáž podhledů - pomocné konstrukce šroubováním | m | 28,620 | 67,90 | 1 943,30 |
| VV | | | 6,3+8,01+6,3+8,01 | | | | 28,620 |
| 37 | K | 767585115 | Montáž podhledů - úprava kazet pro nepravouhlý obklad | m | 28,620 | 48,50 | 1 388,07 |
| VV | | | 6,3+8,01+6,3+8,01 | | | | 28,620 |
| 38 | K | 998767203 | Přesun hmot procentní pro zámečnické konstrukce v objektech v do 24 m | % | 582,431 | 1,76 | 1 022,57 |
| D 775 | | | Podlahy skládané | | | | 2 473,50 |
| 39 | K | 775511830 | Demontáž podlah vlysových přibíjených bez lišt | m2 | 51,000 | 48,50 | 2 473,50 |
| D 776 | | | Podlahy povlakové | | | | 69 186,30 |
| 40 | K | 776201811 | Demontáž lepených povlakových podlah bez podložky ručně | m2 | 51,000 | 38,80 | 1 978,80 |

| PČ | Typ | Kód | Popis | MJ | Množství | J.cena [CZK] | Cena celkem [CZK] |
|---|-----|-----------|---|-----|----------|--------------|-------------------|
| 41 | K | 776111116 | Odstranění zbytků lepidla z podkladu povlakových podlah broušením | m2 | 51,000 | 48,50 | 2 473,50 |
| 42 | K | M01 | Tmelení desek, broušení a vysátí | m2 | 51,000 | 291,00 | 14 841,00 |
| 43 | K | M02 | PVC, položení a prořez | m2 | 54,060 | 611,10 | 33 036,07 |
| 44 | K | M03 | Celoplošné lepení | m2 | 51,000 | 116,40 | 5 936,40 |
| 45 | K | M04 | Svařování PVC sňúrou | m | 23,500 | 48,50 | 1 139,75 |
| 46 | K | M05 | Soklová lišta z masivu - javor + montáž | m | 29,720 | 320,10 | 9 513,37 |
| 47 | K | 998776203 | Přesun hmot procentní pro podlahy povlakové v objektech v do 24 m | % | 689,189 | 0,39 | 267,41 |
| D 781 Dokončovací práce - obklady | | | | | | | 2 913,54 |
| 48 | K | 781111011 | Ometení (oprášení) stěny při přípravě podkladu | m2 | 4,958 | 4,85 | 24,05 |
| | WV | | 3 | | 3,000 | | |
| | WV | | 0,45*1,45*3 | | 1,958 | | |
| | WV | | Součet | | 4,958 | | |
| 49 | K | 781121011 | Nátěr penetrační na stěnu | m2 | 3,000 | 38,80 | 116,40 |
| | WV | | 3 | | 3,000 | | |
| 50 | K | 781471810 | Demontáž obkladů z obkladaček keramických kladených do malty | m2 | 4,958 | 77,60 | 384,74 |
| | WV | | 3 | | 3,000 | | |
| | WV | | 0,45*1,45*3 | | 1,958 | | |
| | WV | | Součet | | 4,958 | | |
| 51 | K | 781474114 | Montáž obkladů vnitřních keramických hladkých do 22 ks/m2 lepených flexibilním lepidlem | m2 | 3,000 | 407,40 | 1 222,20 |
| | WV | | 3 | | 3,000 | | |
| 52 | M | 59761040 | obklad keramický hladký přes 19 do 22ks/m2 | m2 | 3,150 | 339,50 | 1 069,43 |
| | WV | | 3*1,05 'Přepočtené koeficientem množství | | 3,150 | | |
| 53 | K | 998781203 | Přesun hmot procentní pro obklady keramické v objektech v do 24 m | % | 28,168 | 3,43 | 96,72 |
| D 783 Dokončovací práce - nátěry | | | | | | | 4 117,78 |
| 54 | K | 783000000 | Očištění a nátěr radiátorů | kus | 3,000 | 970,00 | 2 910,00 |
| | WV | | 3 | | 3,000 | | |
| 55 | K | 783315101 | Mezinátěr jednonásobný syntetický standardní zámečnických konstrukcí | m2 | 5,385 | 87,30 | 470,11 |
| | WV | | 1,05*0,6*3 | | 1,890 | | |
| | WV | | 1,05*0,3*3+0,6*0,3*6 | | 2,025 | | |
| | WV | | 0,3*4,9 | | 1,470 | | |
| | WV | | Součet | | 5,385 | | |
| 56 | K | 783317101 | Krycí jednonásobný syntetický standardní nátěr zámečnických konstrukcí | m2 | 5,385 | 97,97 | 527,57 |
| | WV | | 1,05*0,6*3 | | 1,890 | | |
| | WV | | 1,05*0,3*3+0,6*0,3*6 | | 2,025 | | |
| | WV | | 0,3*4,9 | | 1,470 | | |
| | WV | | Součet | | 5,385 | | |
| 57 | K | 783617611 | Krycí dvojnásobný syntetický nátěr potrubí DN do 50 mm | m | 7,220 | 29,10 | 210,10 |
| | WV | | 3,61+3,61 | | 7,220 | | |
| D 784 Dokončovací práce - malby a tapety | | | | | | | 9 674,08 |
| 58 | K | 784121001 | Oškrabání malby v místnostech výšky do 3,80 m | m2 | 96,394 | 19,40 | 1 870,04 |
| | WV | | 8,01*3,41*2 | | 54,628 | | |
| | WV | | 6,3*3,41*2-1,34*2,28*3+0,44*1,34*3+0,44*2,28*6-3+0,48*2,53*2+0,48*1,56 | | 41,766 | | |
| | WV | | Součet | | 96,394 | | |
| 59 | K | 784121011 | Rozmývání podkladu po oškrabání malby v místnostech výšky do 3,80 m | m2 | 96,394 | 9,70 | 935,02 |
| | WV | | 8,01*3,41*2 | | 54,628 | | |
| | WV | | 6,3*3,41*2-1,34*2,28*3+0,44*1,34*3+0,44*2,28*6-3+0,48*2,53*2+0,48*1,56 | | 41,766 | | |
| | WV | | Součet | | 96,394 | | |
| 60 | K | 784171001 | Oleповání vnitřních ploch páskou v místnostech výšky do 3,80 m | m | 75,000 | 4,85 | 363,75 |
| | WV | | 75 | | 75,000 | | |
| 61 | M | 58124833 | páska pro malířské potřeby maskovací krepová 19mmx50m | m | 78,750 | 0,97 | 76,39 |
| | WV | | 75*1,05 'Přepočtené koeficientem množství | | 78,750 | | |
| 62 | K | 784171101 | Zakrytí vnitřních podlah včetně pozdějšího odkrytí | m2 | 51,000 | 4,85 | 247,35 |
| 63 | M | 58124842 | fólie pro malířské potřeby zakrývaci tl 7µ 4x5m | m2 | 53,550 | 1,94 | 103,89 |
| | WV | | 51*1,05 'Přepočtené koeficientem množství | | 53,550 | | |

| PČ | Typ | Kód | Popis | MJ | Množství | J.cena [CZK] | Cena celkem [CZK] |
|----|-----|-----------|--|----|----------|--------------|-------------------|
| 64 | K | 784221101 | Dvojnásobné bílé malby ze směsi za sucha dobře otěruvzdorných v místnostech do 3,80 m | m2 | 96,394 | 63,05 | 6 077,64 |
| | W | | 8,01*3,41*2 | | 54,628 | | |
| | W | | 6,3*3,41*2-1,34*2,28*3+0,44*1,34*3+0,44*2,28*6- 3+0,48*2,53*2+0,48*1,56 | | 41,766 | | |
| | W | | Součet | | 96,394 | | |

Příloha č. 04
ke Smlouvě o dílo č. 480/2020/VOŠSaSŠSVM

Harmonogram realizace

| Harmonogram realizace díla a finančního plnění | | | | | | | |
|---|-------|------|-----|-----|------|--|-----|
| <i>Etapy provádění díla</i> | rok | 2020 | | | 2021 | | |
| | měsíc | XII | I | | II | | III |
| Přejímka staveniště | | | | | | | |
| Demontáže | | | | | | | |
| Stavební práce | | | | | | | |
| Dokončovací práce | | | | | | | |
| Předávací řízení , vyklizení staveniště | | | | | | | |
| Finanční plnění I.etapa | 100% | 30% | 25% | 30% | 15% | | |

- 1.) Veškeré práce budou probíhat po dohodě a v součinnosti se správcem zařízení aby k omezení užívání došlo v co nejmenší míře.
- 2.) Dokončení prací nejdéle do 15.3.2021

V Pardubicích 24.11.2020

