



## 1 ÚVODNÍ USTANOVENÍ

- 1.1 Pojištění sjednané touto pojistnou smlouvou se řídí pojistnými podmínkami uvedenými v bodu 1.2 této pojistné smlouvy a doložkami, na které tato pojistná smlouva odkazuje, a dále smluvními ujednáními.
- 1.2 Pojistné podmínky, které jsou nedílnou součástí této pojistné smlouvy a tvoří její přílohy:

Pojistné podmínky a doložky – plný název	Pojistné podmínky – zkrácený název
Všeobecné pojistné podmínky pro pojištění majetku a odpovědnosti VPPMO-P-01/2014	VPPMO-P
Doplňkové pojistné podmínky pro pojištění staveb DPPSP-P-01/2014	DPPSP-P
Doplňkové pojistné podmínky pro pojištění movitých věcí DPPMP-P-01/2014	DPPMP-P

- 1.3 Pojištěným z této pojistné smlouvy je „pojistník“.
- 1.4 Oprávněnou osobou z této pojistné smlouvy je „pojistník“.

## 2 ŽIVELNÍ POJIŠTĚNÍ

Pojištění živelní se řídí pojistnými podmínkami VPPMO-P, DPPSP-P, DPPMP-P a dalšími ujednáními uvedenými pro toto pojištění v pojistné smlouvě.

### 2.1 Předmět pojištění, pojistné částky

Pokud bude v souladu s ustanovením článku 15 bodu 5 VPPMO-P sjednáno pojištění jako pojištění prvního rizika, bude toto uvedeno u příslušné položky ("Pojištění 1. rizika" resp. „Pojištění 1.R“) a částka uvedená pro tuto položku je ve smyslu čl. 21 bodu 13 VPPMO-P limitem plnění prvního rizika.

pol. č.	SPECIFIKACE PŘEDMĚTU POJIŠTĚNÍ	pojistná částka/limit plnění 1. rizika ( Kč )
<b>1. Stavby</b>		
S1	Soubor budov a jiných staveb, kromě pozemních komunikací, stožárů. Ujednává se, že čl. 4 bod 1 písm. b) DPPSP neplatí.	3 540 735 000
S2	Objekt bývalého pivovaru	90 000 000
S3	Soubor nemovitostí v areálu Zahrada Čech	334 600 000
S4	Jednotlivé nemovitosti uvedené na příloze č. 3, která je nedílnou součástí pojistné smlouvy	84 400 000
S5	Administrativní budova zděná (viz příloha č. 4, která je nedílnou součástí pojistné smlouvy).	300 000 000
S6	Garáže zděné s administrativní částí (viz příloha č. 4, která je nedílnou součástí pojistné smlouvy).	5 000 000
<b>2. Věci movité</b>		
M1	Soubor strojů, zařízení a inventáře (vč. DDHM).	141 000 000

### 2.2 Pojistná nebezpečí a spoluúčasti

Pro předmět pojištění specifikovaný v bodu „Předmět pojištění, pojistné částky“ této pojistné smlouvy se sjednává pojištění pro případ jeho poškození nebo zničení, případně pro vznik pojištěných nákladů, níže uvedenými pojistnými nebezpečími. Zároveň jsou pro jednotlivé položky (pol. č.) a pojistná nebezpečí sjednány níže uvedené spoluúčasti.

pro pol. č.	SPECIFIKACE POJIŠTĚNÝCH POJISTNÝCH NEBEZPEČÍ	spoluúčast v Kč
S1, S2, S3, S4, S5, S6, M1	Požár, výbuch, přímý úder blesku, pád letadla, jeho části nebo nákladu (čl. 2 bod 1 písm. 1a) DPPSP-P resp. DPPMP-P)	5 000
S1, S2, S3, S4, S5, S6, M1	Voda vytékající z vodovodních zařízení. (čl. 2 bod 1 písm. h) DPPSP-P, resp. DPPMP-P). Zamrzání vody ve vodovodním potrubí, je-li předmětem pojištění budova. (čl. 2 bod 1 písm. i) DPPSP-P)	5 000
S1, S2, S3, S4, S5, S6, M1	Povodeň nebo záplava (čl. 2 bod 1 písm. b) DPPSP-P, resp. DPPMP-P)	5 000
S1, S2, S3, S4, S5, S6, M1	Vichřice nebo krupobití (čl. 2 bod 1 písm. c) DPPSP-P, resp. DPPMP-P)	5 000
S1, S2, S3, S4, S5, S6, M1	Sesouvání půdy, zřícení skal nebo zemin, sesouvání nebo zřícení sněhových lavin, pád stromů, stožárů nebo jiných předmětů, tíha sněhu nebo námrazy, zemětřesení (čl. 2 bod 1 písm. d), e), f), g) DPPSP-P, resp. DPPMP-P).	5 000

### 2.3 Místo pojištění

- 2.3.1 Jako místo pojištění se pro pojištěné věci uvedené pod položkami S1, S2 a M1 v bodě 2.1. této smlouvy sjednávají, pokud není dále uvedeno jinak, adresy uvedené na příloze č. 1).
- 2.3.2 Jako místo pojištění se pro pojištěné věci uvedené pod položkou S3 v bodě 2.1. této smlouvy sjednává katastrální území Města Litoměřice.
- 2.3.3 Jako místo pojištění se pro pojištěné věci uvedené pod položkou S4 v bodě 2.1. této smlouvy sjednávají místa uvedená na příloze č. 3, která je nedílnou součástí pojistné smlouvy.
- 2.3.4 Jako místo pojištění se pro pojištěné věci uvedené pod položkami S5 a S6 v bodě 2.1. této smlouvy sjednává adresa Na Valech 76, 412 01 Litoměřice a dále místa uvedená na příloze č. 4, která je nedílnou součástí pojistné smlouvy.

### 2.4 Ujednání o limitech plnění

Pro věcné škody vzniklé z příčin pojistných nebezpečí, resp. pojištění uvedených v tabulce níže se ujednávají následující limity maximálního ročního plnění (limity MRP) ve smyslu čl. 15 bodu 6 VPPMO-P, resp. limity plnění 1. rizika ve smyslu čl. 21 bodu 13 VPPMO-P:

Pojistné nebezpečí / pojištění	limit MRP / 1. riz. v Kč
Povodeň nebo záplava	30 000 000
Vichřice nebo krupobití	150 000 000
Sesouvání půdy, zřícení skal nebo zemin	2 000 000
Sesouvání nebo zřícení sněhových lavin	
Pád stromů, stožárů nebo jiných předmětů	
Tíha sněhu nebo námrazy	
Zemětřesení	
Voda vytékající z vodovodních zařízení	5 000 000
Zamrzání vody ve vodovodním potrubí, je-li pojištěnou věcí budova	



## 2.5 Zvláštní ujednání

### 2.5.1 Ujednání o škodách vzniklých menší než 20letou povodňovou vlnou (Doložka 1121CP)

Pojištění se nevztahuje na škodu, jejíž příčinou byla povodeň nebo záplava vzniklá v souvislosti s touto povodní, pro které kulminační průtok a povodňový objem vody příslušného toku naměřený správním orgánem příslušného povodí odpovídá menší než 20leté povodňové vlně.

### 2.5.2 Ujednává se, že za vodu vytékající z vodovodních zařízení se považuje i **voda unikající z řádně instalovaných a udržovaných dešťových svodů** jakéhokoliv druhu.

Sjednává se pojištění náhlého a nepředvídatelného **působení atmosférických srážek**, které vnikly nebo prosákly do pojištěné budovy a způsobily poškození nebo zničení pojištěné věci. Atmosférickými srážkami se pro účely tohoto pojištění rozumí voda z přivalového deště, z tajícího sněhu nebo ledu. Pojištění se však nevztahuje na škody způsobené v důsledku vniknutí srážkové vody do pojištěného prostoru nedostatečně uzavřenými okny, dveřmi nebo jinými otvory. Pojištění se dále nevztahuje na škody vzniklé v důsledku špatného technického stavu budovy (např. chybějící nebo neúplná střešní krytina, chybějící nebo nefunkční okno, dveře resp. jiná otvorová výplň), na škody vzniklé působením vlhkosti, hub a plísní a na škody vzniklé v souvislosti s tím, že na pojištěné budově byly prováděny stavební práce. Pro posouzení, zda se jednalo o přivalový déšť, je rozhodující stanovisko Českého hydrometeorologického ústavu (ČHMÚ).

Ujednává se, že odchýlně od ujednání článku 4 bodu 4.9. písm. a) DPPSP-P, resp. Čl. 4 bodu 2.9. písm. a) DPPMP-P se za vodu vytékající z vodovodních zařízení považuje i **voda vystupující z odpadních potrubí a kanalizace** v důsledku nahromaděných vod z dešťových srážek.

Pro pojistné plnění vyplacené ze všech těchto pojistných událostí nastalých v průběhu jednoho pojistného roku, se sjednává sublimit maximálního ročního plnění ve výši **50 000 Kč**.

## 2.6 Ostatní smluvní ujednání

### 2.6.1 Ujednání o aktualizaci pojistných částek (Doložka 1556/1CP)

1. Ujednává se, že v případě pojištění na 1 pojistný rok s automatickou prolongací provede pojistník nejpozději do 30 dnů po skončení pojistného roku revizi a aktualizaci pojistných částek resp. limitů plnění prvního rizika pro další pojistný rok..
2. K výše uvedenému termínu bude vypracován dodatek nebo nová verze této pojistné smlouvy, ve kterých bude aktualizace pojistných částek a limitů zapracována a v souvislosti s ní bude provedena případná úprava výše pojistného na další pojistný rok.

## 4 SPOLEČNÁ USTANOVENÍ

### 4.3 Pojistná doba

Pojištění se sjednává na dobu jednoho pojistného roku, počínaje dnem **01.01.2015**.

Ve smyslu zákoníku se ujednává, že uplynutím doby, na kterou bylo pojištění sjednáno, pojištění nezaniká a prodlužuje se za stejných podmínek o další pojistný rok, pokud pojistník nebo pojišťovna nesdělí druhé straně pojistné smlouvy nejméně šest týdnů před uplynutím pojistného roku, že na dalším trvání pojištění nemá zájem (automatická prolongace). Počátek dalšího pojistného roku (datum obnovy) je stanoven na 01.01. každého roku.

### 4.4 Pojistné a jeho splatnost

4.4.1 Přehled pojistného k datu 01.01.2015 za pojištění sjednaná v pojistné smlouvě:

Název pojištění	Roční pojistné v Kč
Pojištění živelní	1.077.898,-
Pojištění odcizení	7.000,-
<b>Celkem v Kč</b>	<b>1.084.898,-</b>

4.4.2 Ujednává se, že pojistné bude hrazeno na účet pojišťovny č. [REDAKCE] 0, variabilní symbol **8992121914**, konstantní symbol 3558, jednorázově v následujícím termínu:

1 splátka ve výši **1.084.898,- Kč** je splatná k **31.01.2015**.

4.4.3 Dlužné pojistné má povinnost hradit pojistník na účet pojišťovny uvedený v upomínce.

4.4.4 Ujednává se, že nad rámec sjednaného pojistného nebudou účtovány poplatky za služby související se sjednaným pojištěním.

### 3 POJIŠTĚNÍ ODCIZENÍ

Pojištění odcizení se řídí pojistnými podmínkami VPPMO-P a DPPMP-P.

#### 3.1 Předmět pojištění, pojistné částky, spoluúčasti

Pokud není u jednotlivých položek uvedeno jinak, pojištění je v souladu s ustanovením článku 15 bodu 5 VPPMO-P sjednáno jako pojištění prvního rizika.

pol. č.	PŘEDMĚT POJIŠTĚNÍ	limit plnění I. rizika (Kč)	spoluúčast v Kč *)
K1	Soubor strojů, zařízení a inventáře (vč. DDHM) s výjimkou silničních a zvláštních vozidel, lodí a letadel.	1 000 000	5 000

\*) Spoluúčast pro pojistné nebezpečí odcizení krádeží vloupáním nebo loupeží.

#### 3.2 Pojistná nebezpečí

3.2.1 Pokud není dále ujednáno jinak, toto pojištění se sjednává pouze pro pojistné nebezpečí odcizení krádeží vloupáním nebo loupeží.

#### 3.3 Místo pojištění

3.3.1 Jako místo pojištění se pro pojištěné věci uvedené pod položkou čís. K1 v bodě 3.1. této smlouvy sjednává, pokud není dále uvedeno jinak:

katastrální území Města Litoměřice, Pokratice Litoměřice a areál lesního hospodářství Hlinná-Kunratice.

#### 3.4 Ostatní smluvní ujednání

##### 3.4.1 Ujednání o zabezpečení

Při posuzování nároku na pojistné plnění je rozhodující, zda pachatelem překonané zabezpečení pojištěných věcí splňovalo dále uvedená ujednání.

3.4.2 Limity plnění a stupně zabezpečení pro odcizení věcí krádeží vloupáním a loupeží jsou stanoveny v TABULCE č. 1 DPPMP-P.

3.4.3 Ujednává se, že limity plnění stupňů zabezpečení A1 až A10 TABULKY č. 1 DPPMP-P se násobí koeficientem 2,00.

3.4.4 Pro pojištěné věci uvedené pod položkou čís. K1 v bodě 3.1. této smlouvy se dále ujednává, že krádeží vloupáním se rozumí přivlastnění si pojištěné věci, její části nebo jejího příslušenství (dále jen věci) tak, že se jí pachatel zmocnil dále uvedeným způsobem:

- do místa, kde byla pojištěná věc uzamčena nebo do pojištěné věci se dostal tak, že ji otevřel nástroji, které nejsou určeny k jejímu řádnému otevírání, nebo
- v místě, kde byla pojištěná věc uzamčena se skryl, a po jeho uzamčení se věci zmocnil nebo
- místo, kde byla pojištěná věc uzamčena nebo pojištěnou věc otevřel originálním klíčem nebo legálně zhotoveným duplikátem, jehož se zmocnil krádeží vloupáním nebo loupeží, nebo
- se zmocnil celé pojištěné věci, nebo její části za použití nástroje nebo nástrojů z místa, kde byla připevněna, nebo
- se zmocnil pojištěné věci, nebo její části z místa, které bylo opatřeno funkčním oplocením, bez možnosti volného vstupu a uzamčenými vraty nebo
- se zmocnil celé pojištěné věci, nebo její části tak, že za použití nástroje nebo nástrojů překonal uzamčené zařízení, které je určeno výrobcem zařízení jako zařízení chránící pojištěnou věc před odcizením.



## 5 ZÁVĚREČNÁ USTANOVENÍ

- 5.1 Pojistník potvrzuje, že je seznámen s podmínkami zpracování osobních a dalších (identifikačních, adresních, komunikačních) údajů uvedenými v článku 9 VPPMO-P a se zpracováním v uvedeném rozsahu vyslovuje souhlas. Pojistník dále prohlašuje, že je seznámen a souhlasí se zmocněním a zproštěním mlčenlivosti dle článku 9 VPPMO-P.
- 5.2 Odpovědi pojistníka na dotazy pojišťovny a údaje jím uvedené u tohoto pojištění, se považují za odpovědi na otázky týkající se podstatných skutečností rozhodných pro ohodnocení pojistného rizika. Pojistník svým podpisem potvrzuje jejich úplnost a pravdivost.
- 5.3 Pojistník prohlašuje a svým podpisem stvrzuje, že se seznámil s informacemi o pojištění a převzal tyto dokumenty:
- pojistné podmínky dle rozsahu pojistné smlouvy;
  - záznam z jednání.
- Pojistník dále prohlašuje, že se s pojistnými podmínkami seznámil a podpisem této smlouvy je přijímá.
- 5.4 Tato pojistná smlouva je vyhotovena ve 2 stejnopisech, z nichž jeden obdrží pojistník a jeden pojišťovna.

## 6 PŘÍLOHY

Pojistné podmínky dle bodu 1.2 pojistné smlouvy  
Příloha č. 1 – Seznam míst pojištění  
Příloha č. 2 – Přehled nemovitostí – Zahrada Čech  
Příloha č. 3 – Seznam nemovitostí  
Příloha č. 4 – Podklady k položkám S5 a S6  
Záznam z jednání

V Praze, dne 16.12.2014

  
za pojistníka

  
za pojišťovnu

## Příloha č. 1 k pojistné smlouvě č. 899-21219-14

Pol.č.	Nemovitost	Adresa	PC
1	ZŠ - šatny - hřiště	Svojsíkova 1482	4 200 000
2	Domov důchodců	Zahradnický 1534,1535	15 000 000
3	Městský úřad	Mírové nám 17/9,78/9	53 300 000
4	Bytový dům	Kamýcká 1028/6	5 600 000
5	Bytový dům	Kamýcká 1029/8	5 600 000
6	Bytový dům	Kamýcká 1030/10	5 600 000
7	Bytový dům	Turgeněvova 618/8	28 900 000
8	Bytový dům	Mírové nám. 18/10	32 600 000
9	Bytový dům	Mírové nám. 156/29	12 300 000
10	Bytový dům	Mírové nám. 19/11	14 100 000
11	Bytový dům	Mírové nám. 22/14	26 800 000
12	Bytový dům	Mírové nám. 2/10	12 700 000
13	Bytový dům	Mírové nám. 20/12	15 600 000
14	Bytový dům	Mírové nám. 21/13	20 900 000
15	Bytový dům	Mírové nám. 42/20	9 000 000
16	Bytový dům	Mírové nám. 43/21	30 800 000
17	Bytový dům	Mírové nám. 169/38	15 800 000
18	Bytový dům	Lidická 150/2	29 000 000
19	Bytový dům	Dlouhá 195/49	38 700 000
20	Bytový dům	Dlouhá 175/9	24 200 000
21	Bytový dům	Dlouhá 176/11	11 500 000
22	Bytový dům	Dlouhá 177/13	20 700 000
23	Bytový dům	Dlouhá 194/47	14 400 000
24	Bytový dům	Novobranská 159/2	13 500 000
25	Bytový dům	Velká Krajská 47/7	16 100 000
26	Bytový dům	5.května 154/1	35 000 000
27	Základní škola	Na Valech 582/53	113 700 000
28	Základní škola	Masarykova 5900/300 (čp. 2212)	24 100 000
29	Základní škola	Máchovy schody 13/4	91 400 000
30	Základní škola	Boženy Němcové 873	126 700 000
31	Základní škola	Sovova 480/2	118 600 000
32	Základní škola	Svojsíkova 1482/5	74 200 000
33	Základní škola	Svojsíkova 1016/3	7 600 000
34	Základní škola	U stadionu 521/ABCD	103 300 000
35	Sportovní hala	U stadionu 522/4	27 000 000
36	Základní uměl. škola	Masarykova 621/46	22 400 000
37	Základní uměl. škola	Masarykova 635/44	10 000 000
38	Základní uměl. škola	Masarykova 635/44	7 100 000
39	Manželská poradna	Palachova 710/18	12 000 000
40	Centrální stravovna	Svojsíkova 2	65 200 000
41	Gotický hrad - svatostánek	Na Valech 265	150 000 000
42	Kulturní středisko	Na Valech 2028	130 000 000
43	Adm. budova	Vel. Dominikánská 284/31	7 100 000
44	Adm. budova	Vel. Dominikánská 285/33	5 200 000
45	Mat. škola	Alšova 8/18	18 000 000
46	Dům pečov. služby	Švermova 16	57 500 000
47	Dům pečov. služby	Kosmonautů 2020/14	24 700 000
48	Dům pečov. služby	Kosmonautů 2021/16	24 700 000
49	Nebytové prostory, pův MŠ	Ladova 431/3,5	11 500 000
50	Mat. škola	Masarykova 701/35	14 900 000
51	Skládka - adm. budova	Třeboutog	2 400 000
52	Obytná budova	Želetická 2187/11	17 300 000
53	Adm. Budova pivovar	parc.č.56	5 100 000
54	Základní škola	Ladova 413/5	180 907 000
55	Základní škola	Havlíčkova 1830/32	189 228 000
56	Dům pro seniory	Zahradnická 1534	165 000 000
57	Zimní stadion	Zahradnická 215	310 000 000
58	Městská knihovna	Mírové nám.	25 800 000
59	Stomatologie	Čs. Armády 163/17	76 000 000







## Nemovitosti Města Litoměřice

	Název nemovitosti	Adresa	PČ
1.	Administrativní budova zděná	Areál TS, Na Kocandě 22, Litoměřice	18 700 000
2.	Vrátnice, sklad a garáže zděné		7 500 000
3.	Garáže zděné		1 100 000
4.	Dílna zděná		2 800 000
5.	Dílna - kůlna zděná		2 100 000
6.	Dílna elektro zděná		1 400 000
7.	Adm. budova s obřadní síní zděná	Hřbitov, Žernosecká 4, Litoměřice	7 700 000
8.	Adm. budova zděná s váhou vč. technologie	Areál skládky TS - Skládka Třeboutice	5 200 000
9.	Sociál. Budova se skladem zděná	Areál TS, Vodní nám., Litoměřice	9 200 000
10.	Sklad hala s přístřeškem		11 900 000
11.	Sklad Čajka I a II betonový		3 600 000
12.	Lakovna, kovárna zděná		1 100 000
13.	Adm. budova se skladem zděná	Sběrný dvůr, Pokratice, Nerudova ul., Litoměřice	9 100 000
14.	Dvojgaráž zděná		600 000
15.	Sklad s přístavkem		1 800 000
16.	Přístavek ocel.		600 000
<b>Celkem</b>			<b>84 400 000</b>



### Informace o pozemku

Parcelní číslo:	740
Obec:	Litoměřice (564567)
Katastrální území:	Litoměřice (685429)
Číslo LV:	559
Výměra (m <sup>2</sup> ):	3887
Typ parcely:	Parcela katastru nemovitostí
Mapový list:	DKM
Určení výměry:	Graficky nebo v digitalizované mapě
Druh pozemku:	zastavěná plocha a nádvoří



### Součástí je stavba

Budova s číslem popisným:	Litoměřice-Město (408981); č.p. 76; stavba pro administrativu
Stavba stojí na pozemku:	p.č. 74
Stavební objekt:	č.p. 76
Ulice:	Okružní, 5. května
Adresní místa:	Okružní 76/50, 5. května 76/110

### Vlastníci, jiní oprávnění

Vlastnické právo	Podíl
Česká republika,	
Příslušnost hospodařil s majetkem státu	Podíl
Ministerstvo obrany, Tychonova 221/1, Hradčany, 16000 Praha	
Příslušnost k organizační složce právnické osoby	Podíl
Agentura hospodaření s nemovitým majetkem MO - Odbor územní správy majetku Praha, Hradební 772/12, Staré Město, 11121 Praha	

### Způsob ochrany nemovitosti

Název
rozsáhlé chráněné území
nemovitá kulturní památka

### Seznam BPEJ

Parcela nemá evidované BPEJ.

### Omezení vlastnického práva

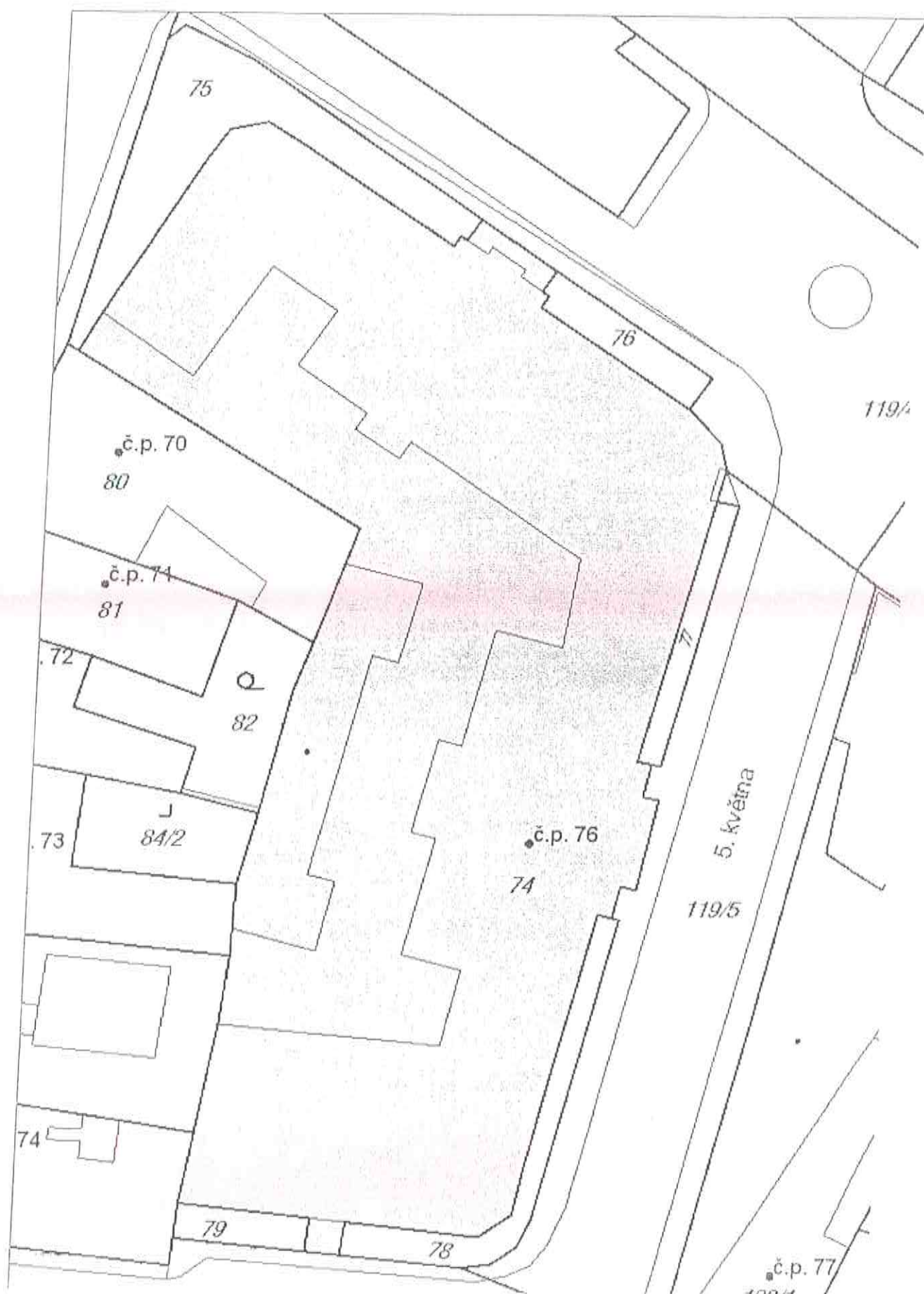
Nejsou evidována žádná omezení.

### Jiné zápisy

Typ
Změna výměr obnovou operátu

Nemovitost je v územním obvodu, kde státní správu katastru nemovitostí ČR vykonává [Katastrální úřad pro Ústecký kraj, Katastrální pracoviště Litoměřice](#)

Zobrazené údaje mají informativní charakter. Platnost k 18.02.2014 10:41:26.

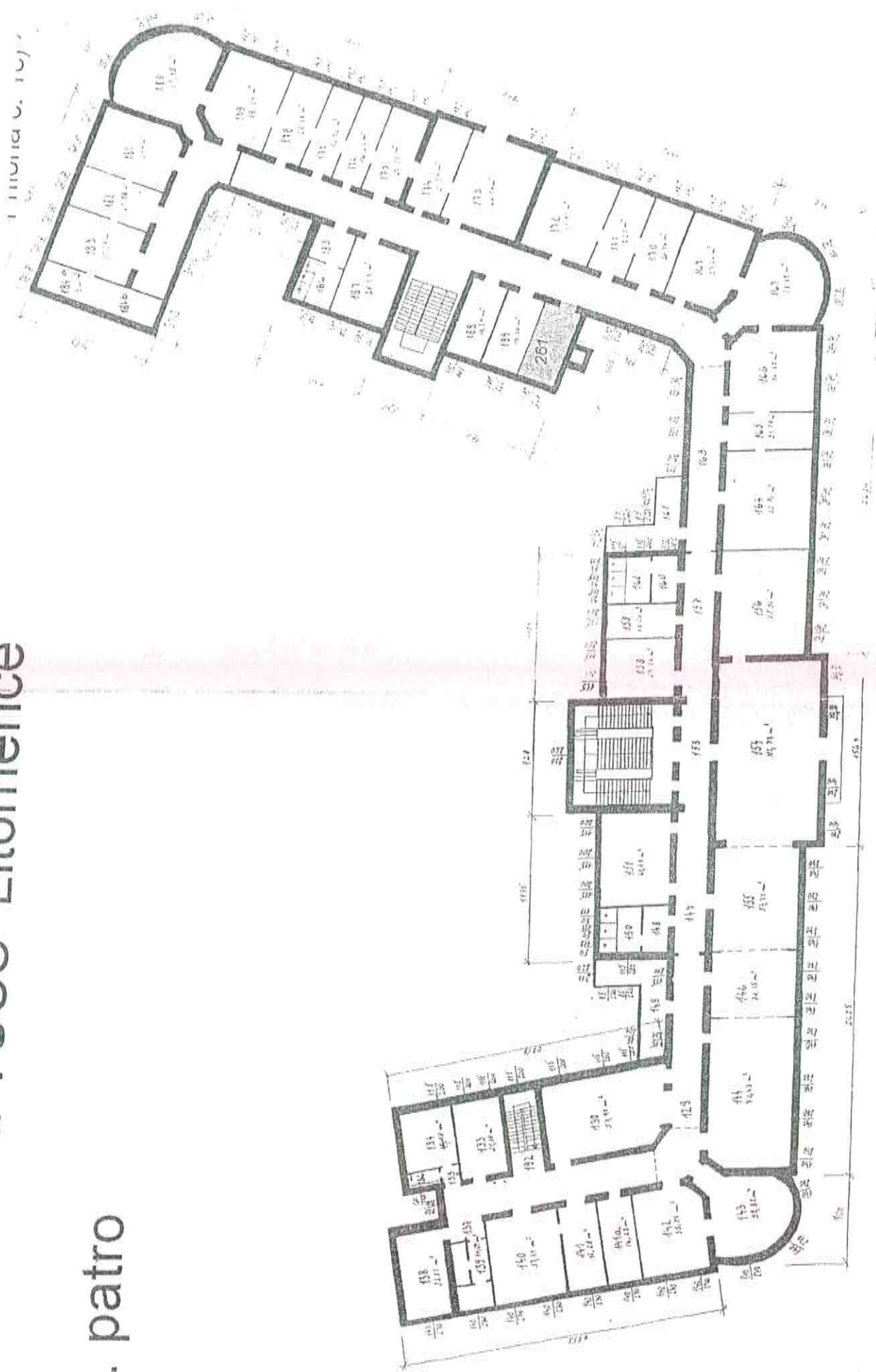








# 1. patro



1. LIVNJA 0. 10/7

# Velitelství a VUSS Litoměřice

## 2. patro

Příloha č. 1d)

