

KUPNÍ SMLOUVA

Název veřejné zakázky: „Automobil se speciální zástavbou do 3,5t“

uzavřená v souladu s § 2079 a násl. zákona č. 89/2012 Sb., občanský zákoník,
ve znění pozdějších předpisů (dále jen „**občanský zákoník**“)

Č.j.: PPR-30726-13/ČJ-2020-990656

Smluvní strany

Kupující: Česká republika – Ministerstvo vnitra
Sídlo: Nad Štolou 936/3, 170 34 Praha 7
Zastoupen: Ing. Milanem Grohmannem, náměstkem ředitele
Správy logistického zabezpečení PP ČR

Příjemce faktury: Policejní prezidium ČR, Správa logistického zabezpečení
Automobilní odbor, P.O.BOX 6, 150 05 Praha 5
kontaktní osoba: [REDACTED]

IČO: 00007064
DIČ: CZ00007064
ID datové schránky: gs9ai55
Bankovní spojení: ČNB
Číslo účtu: 5504881/0710
Kontaktní osoba: [REDACTED]
E-mail: [REDACTED]
Telefon: [REDACTED]

(dále jen „kupující“)

a

Prodávající: Iveco Truck centrum, s.r.o.
Sídlo: Pražská 330, Loděnice, 267 12
Zastoupen: [REDACTED]
IČO: 60462710
DIČ: CZ60462710
ID datové schránky: pznf9k5
Bankovní spojení: Unicredit bank Czech Republic
Číslo účtu: 2109749989/2700

zapsán v obchodním rejstříku vedeném u Městského soudu v Praze oddíl C vložka 26362
(dále jen „prodávající“)
(společně též „smluvní strany“)

uzavřely níže uvedeného dne, měsíce a roku tuto kupní smlouvu (dále jen „**smlouva**“)

Článek I. Předmět smlouvy

- 1.1 Prodávající se zavazuje dle podmínek a v rozsahu stanoveném touto smlouvou odevzdat kupujícímu **1 ks dodávkového automobilu do 3,5t se speciální zástavbou** vč. veškerého příslušenství (dále jen „zboží“) a převést na kupujícího vlastnické právo k tomuto zboží, jehož podrobná specifikace je uvedena v příloze č. 1 této smlouvy.
- 1.2 Kupující řádně odevzdané zboží převezme a zaplatí prodávajícímu sjednanou cenu způsobem a v termínech dle čl. III. smlouvy.
- 1.3 Tato smlouva je uzavřena na základě výsledků zadávacího řízení zveřejněného na profilu zadavatele pod číslem N006/20/V00027236.

Článek II. Doba, místo a podmínky plnění

- 2.1 Prodávající je povinen odevzdat zboží kupujícímu nejpozději do 11. 12. 2020.
- 2.2 Místem plnění je výdejní místo prodávajícího Pražská 330, Loděnice, 267 12
- 2.3 Zboží bude předáno osobě odpovědné za její převzetí, panu/paní [REDACTED] který bude o odevzdání zboží informován prodávajícím alespoň pět (5) pracovních dnů předem.
- 2.4 Současně s předáním smluvní strany provedou technickou převíjku, která se uskuteční v místě plnění. O průběhu technické převíjky vyhotoví obě smluvní strany písemný protokol, ve kterém uvedou veškeré zjištěné skutečnosti související s technickou převíjkou.
- 2.5 Prodávající je povinen při odevzdání zboží kupujícímu předat kompletní dokumentaci související se zbožím v českém jazyce a to zejména technický průkaz (čistopis) + COC originál, servisní knížku, návody na obsluhu a údržbu v ČJ, a dále 2ks klíčů k automobilu. Současně se prodávající zavazuje provést na dodaném zboží předprodejní servis.
- 2.6 Prodávající spolu se zbožím předá kupujícímu předávací protokol ve třech (3) vyhotoveních, která budou po převzetí zboží podepsána osobami odpovědnými dle odst. 2.3 tohoto článku. Prodávající obdrží jedno (1) a kupující dvě (2) vyhotovení. V předávacím protokole musí být uvedena výrobní, příp. sériová čísla zboží, je-li jimi opatřeno. Zboží bude odevzdáno převzetím a potvrzením předávacího protokolu kupujícím.
- 2.7 Prodávající se zavazuje, že dodané zboží bude schválené pro provoz na pozemních komunikacích v souladu se zákonem č. 56/2001 Sb., o podmínkách provozu vozidel na pozemních komunikacích a o změně zákona č. 168/1999 Sb., o pojištění odpovědnosti za škodu způsobenou provozem vozidla a o změně některých souvisejících zákonů (zákon o pojištění odpovědnosti z provozu vozidla), ve znění zákona č. 307/1999 Sb.
- 2.8 Kupující je oprávněn odmítnout převzetí zboží, pokud nebude odevzdáno řádně v souladu s touto smlouvou a ve sjednané kvalitě, přičemž v takovém případě kupující důvody odmítnutí písemně prodávajícímu sdělí, a to nejpozději do pěti (5) pracovních dnů ode dne, kdy odmítl zboží převzít.
- 2.9 Nebezpečí škody a vlastnické právo ke zboží přechází na kupujícího okamžikem jeho řádného převzetí od prodávajícího.


Článek III.

Kupní cena a platební podmínky

- 3.1 Kupní cena je stanovena ve výši 690 000,- Kč bez DPH (slovem: *šestsetdevadesáttisíc korun českých*), tj. 834 900, Kč s DPH (slovem: *osmsetřicetčtyřtisícdevětset korun českých*). Podrobné určení ceny včetně rozpisu cen jednotlivých položek je uvedeno v příloze č. 1 této smlouvy.
- 3.2 Cena zboží dle této smlouvy je cenou konečnou a zahrnuje veškeré náklady, které prodávajícímu v souvislosti s řádným poskytnutím dohodnutého plnění vzniknou, vč. veškerých nákladů na dopravu, cel, apod., včetně seznámení zástupců kupujícího s obsluhou vozidla.
- 3.3 Kupní cena bude upravena o případnou zákonnou procentní změnu DPH, a to ode dne účinnosti příslušné změny.
- 3.4 Prodávající vystaví a předá fakturu/daňový doklad (dále jen „faktura“) kupujícímu v den odevzdání zboží.
- 3.5 Faktura musí obsahovat číslo této smlouvy a náležitosti řádného daňového dokladu podle příslušných právních předpisů, zejména pak zákona o dani z přidané hodnoty a náležitosti obchodní listiny dle občanského zákoníku. Kromě těchto náležitostí bude faktura obsahovat označení prodávajícího, kupujícího a příjemce faktury uvedeného v záhlaví této smlouvy. Faktura bude dále obsahovat registrační číslo akce 114V19200 0065, název „PP ČR – SLZ – Nákladní automobil do 3,5 tuny dodávka se speciální zástavbou“. V případě, že faktura nebude mít odpovídající náležitosti nebo nebude vystavena v souladu s touto smlouvou, je kupující oprávněn zaslat ji ve lhůtě splatnosti zpět prodávajícímu. Vrácením pozbývá faktura splatnosti. Nová lhůta splatnosti počíná běžet znovu v původní délce v souladu s odst. 3.7 smlouvy. Faktura bude vyhotovena ve dvou výtiscích (1 originál + 1 kopie).
- 3.6 Přílohou faktury bude originál předávacího protokolu dle odst. 2.5 smlouvy, jinak kupující nebude fakturu prodávajícího akceptovat.
- 3.7 Splatnost faktury je 30 dnů od data jejího prokazatelného doručení kupujícímu na adresu uvedenou v odst. 3.5 smlouvy, s výjimkou případu, kdy faktura doručena v termínu od 15. 12. daného roku do 28. 2. následujícího roku je splatná ve lhůtě 60 dnů od data jejího prokazatelného doručení příjemci faktury. V případě doručení na jinou adresu, než adresu příjemce faktury, neběží lhůta splatnosti a kupující není v prodlení s placením. Případně-li poslední den splatnosti na den pracovního volna nebo pracovního klidu, pak je dnem splatnosti nejbližší následující pracovní den.
- 3.8 Fakturovaná částka se považuje za uhrazenou okamžikem odepsání příslušné finanční částky z bankovního účtu kupujícího ve prospěch bankovního účtu prodávajícího uvedených ve smlouvě.
- 3.9 Pokud kupující uplatní nárok na odstranění vady zboží ve lhůtě splatnosti faktury, není povinen až do jejího odstranění uhradit cenu zboží. Okamžikem odstranění vady zboží začne běžet nová lhůta splatnosti faktury v původní délce v souladu s odst. 3.7 smlouvy.
- 3.10 Kupující neposkytuje prodávajícímu finanční zálohy na zboží nebo jeho části.
- 3.11 V případě, že předmětem plnění dle této smlouvy je zboží, které je určeno výhradně a zcela pro výkon působnosti v oblasti veřejné správy, ve které se kupující nepovažuje za osobu povinnou k dani, nelze na kupujícího aplikovat přenesenou daňovou povinnost podle ustanovení § 92a a násl. zákona o DPH.

Článek IV.

Záruční podmínky a odpovědnost za vady

- 4.1 Prodávající poskytuje ve smyslu ustanovení § 2113 a násl. občanského zákoníku kupujícímu záruku za jakost zboží spočívající v tom, že předmět koupě a jeho veškeré součásti budou po celou záruční dobu způsobilé ke smluvenému či obvyklému užívání, resp. zboží si zachová smluvené či obvyklé vlastnosti.
- 4.2 Prodávající odpovídá za vady zboží, jež bude mít zboží (či jeho části) v okamžiku jeho řádného předání a převzetí kupujícím a dále za vady, které se na zboží (či jeho částech) vyskytnou v průběhu záruční doby.
- 4.3 Prodávající poskytuje kupujícímu záruku specifikovanou níže:
- a) 2 roky bez omezení počtu najetých kilometrů, na všechny věcné vady na dodané zboží;
 - b) 2 roky na lak;
 - c) 6 let na neprorezavění karosérie.
- 4.4 Záruční doba počíná běžet okamžikem řádného předání a převzetí zboží dle smlouvy kupujícím. Záruční doba neběží po dobu, po kterou kupující nemůže užívat zboží pro vady, za které odpovídá prodávající.
- 4.5 Kupující je oprávněn písemně na adresu  oznámit vady zboží a uplatnit nároky z odpovědnosti za vady zboží kdykoliv v záruční době. V oznámení je kupující povinen popsat vadu nebo alespoň způsob, jakým se vada projevuje s určením místa jejího výskytu, resp. místa, kde se projevila.
- 4.6 Prodávající se zavazuje reklamované vady odstranit prostřednictvím zajištěných autorizovaného servisu vady v následujících lhůtách:
- a) Maximální doba prodlení mezi datem nahlášení požadavku na servis a opravu, a datem stanoveným pro přistavení k opravě do smluvně zajištěných autorizovaných servisů – do 5 pracovních dní.
 - b) Maximální doba servisu a opravy u smluvně zajištěných autorizovaných servisů:
 - Běžná údržba a menší mechanické, elektrické práce – maximálně 1 pracovní den (ukončit v den přistavení)
 - Náročnější mechanické a elektrické opravy maximálně do 6 pracovních dnů od přistavení k opravě, pokud to umožní technologické postupy opravy ve vztahu k rozsahu poškození;
 - Náročnější karosářské a lakýrnické opravy maximálně do 14 pracovních dnů od přistavení k opravě, pokud to umožní technologické postupy opravy ve vztahu k rozsahu poškození.;
 - Záruční servis v rámci výrobcem předepsaných prací provést a vozidlo předat zpět uživateli v den přistavení do opravy (po předešlém objednání)
- 4.7 Veškeré opravy vad vozidla, na které se vztahuje záruka, v záruční době dle odst. 4.3 smlouvy, budou prováděny autorizovaným servisem bezplatně a tedy výlučně na náklady prodávajícího.
- 4.8 Vady zjevné při dodání zboží je kupující povinen sdělit prodávajícímu při převzetí zboží, vady skryté je kupující povinen sdělit prodávajícímu bez zbytečného odkladu po jejich zjištění.

Článek V.

Sankční ustanovení a odstoupení od smlouvy

- 5.1 V případě prodlení prodávajícího s odevzdáním zboží dle čl. 2.1 smlouvy, nebo v případě prodlení s odstraněním vad zboží dle čl. IV smlouvy, vzniká kupujícímu nárok na smluvní pokutu ve výši 0,05 % z ceny nedodaného, resp. reklamovaného, zboží včetně DPH, a to za každý, byť i započatý, kalendářní den prodlení.

- 5.2 V případě prodlení kupujícího s úhradou řádně vystavené a doručené faktury, je prodávající oprávněn požadovat zákonný úrok z prodlení.
- 5.3 Smluvní strany se dohodly, že závazek zaplatit smluvní pokutu nevyklučuje právo na náhradu újmy, a to v celém rozsahu. Není-li stanoveno jinak, zaplacení jakékoliv sjednané smluvní pokuty nezabavuje povinnou smluvní stranu povinnosti splnit své závazky.
- 5.4 Smluvní pokuta a úrok z prodlení jsou splatné ve lhůtě 30 dnů od dne doručení písemné výzvy oprávněné smluvní strany k její úhradě, není-li ve výzvě uvedena lhůta delší.
- 5.5 Smlouvu lze ukončit písemnou dohodou smluvních stran, jejíž součástí bude i vypořádání vzájemných závazků a pohledávek.
- 5.6 Každá ze smluvních stran může od této smlouvy odstoupit v případech stanovených touto smlouvou nebo zákonem, zejména pak dle ust. § 1977, § 1978 a ust. § 2002 a násl. občanského zákoníku. Účinky odstoupení od smlouvy nastávají dnem doručení oznámení o odstoupení příslušné smluvní straně.
- 5.7 Kupující je dále oprávněn odstoupit od smlouvy, jestliže bylo vydáno rozhodnutí o úpadku prodávajícího v insolvenčním řízení nebo prodávající sám podá dlužnický návrh na zahájení insolvenčního řízení; prodávající vstoupí do likvidace nebo dojde k jinému byť jen faktickému podstatnému omezení rozsahu jeho činnosti, které by mohlo mít negativní dopad na jeho způsobilost plnit závazky podle této smlouvy.
- 5.8 Kupující má právo odstoupit od smlouvy také tehdy, pokud prodávající přestane splňovat podmínky dle základních či jiných kvalifikačních předpokladů stanovených v zadávacích podmínkách na realizaci této veřejné zakázky.
- 5.9 Ukončením účinnosti smlouvy nejsou dotčena ustanovení smlouvy týkající se převodu vlastnického práva, nároků z odpovědnosti za vady, nároků z odpovědnosti za škodu a nároků ze smluvních pokut, ani další ustanovení a nároky, z jejichž povahy vyplývá, že mají trvat i po zániku účinnosti této smlouvy.

Článek VI.

Závěrečná ustanovení

- 6.1 Tato smlouva se uzavírá elektronicky a nabývá účinnosti dnem uveřejnění v registru smluv dle zákona č. 340/2015 Sb., o zvláštních podmínkách účinnosti některých smluv, uveřejňování těchto smluv a o registru smluv (zákon o registru smluv) ve znění pozdějších předpisů.
- 6.2 Smluvní strany se zavazují vzájemně si poskytnout patřičnou součinnost při plnění předmětu této smlouvy. Nesplněním této povinnosti není vyloučen nárok na náhradu újmy druhé smluvní straně.
- 6.3 Smluvní strany jsou povinny bez zbytečného odkladu písemně oznámit druhé smluvní straně jakoukoliv změnu údajů v této smlouvě.
- 6.4 Prodávající není oprávněn bez předchozího písemného souhlasu kupujícího postoupit a/nebo zastavit jakákoliv práva a povinnosti, či jakékoliv nároky a pohledávky z této smlouvy.
- 6.5 Prodávající je povinen spolupůsobit jako osoba povinná při výkonu finanční kontroly ve smyslu § 2 písm. e) zákona č. 320/2001 Sb., o finanční kontrole ve veřejné správě a o změně některých zákonů (zákon o finanční kontrole), ve znění pozdějších předpisů, a poskytnout kupujícímu i kontrolním orgánům při provádění finanční kontroly nezbytnou součinnost.
- 6.6 Smluvní strany nemají zájem, aby nad rámec výslovných ustanovení této smlouvy byla jakákoliv práva a povinnosti dovozovány z dosavadní či budoucí praxe zavedené mezi stranami či zvyklostí zachovávaných obecně či v odvětví týkajícím se předmětu plnění dle této smlouvy, ledaže je stanoveno

jinak. Vedle shora uvedeného smluvní strany prohlašují, že si nejsou vědomy žádných dosud mezi nimi zavedených obchodních zvyklostí či praxe.

- 6.7 Smluvní strany vylučují aplikaci ustanovení § 557 občanského zákoníku na tuto smlouvu.
- 6.8 Prodávající přebírá podle § 1765 občanského zákoníku riziko změny okolností, zejména v souvislosti s cenou za poskytnuté plnění či požadavky na poskytované plnění.
- 6.9 Ukáže-li se některé z ustanovení této smlouvy zdánlivým (nicotným), posoudí se vliv této vady na ostatní ustanovení smlouvy obdobně podle ust. § 576 občanského zákoníku.
- 6.10 Všechny spory vyplývající z právního vztahu založeného touto smlouvou a v souvislosti s ní, budou řešeny podle obecně závazných právních předpisů České republiky a soudy České republiky.
- 6.11 Tato smlouva může být měněna pouze formou číslovaných písemných dodatků. Za písemnou formu nebude pro tento účel považována výměna e-mailových či jiných elektronických zpráv.
- 6.12 Každá ze smluvních stran prohlašuje, že tuto smlouvu uzavírá svobodně a vážně, že považuje obsah této smlouvy za určitý a srozumitelný a že jsou jí známy veškeré skutečnosti, jež jsou pro uzavření této smlouvy rozhodující, na důkaz čehož připojují smluvní strany níže své podpisy.
- 6.13 Nedílnou součástí smlouvy jsou následující přílohy:

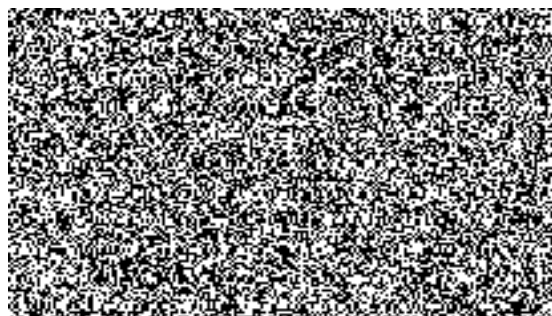
Příloha č. 1- Technická specifikace a nabídková cena

za kupujícího:



Ing. Milan Grohmann
Náměstek ředitele
SLZ PP ČR

za prodávajícího:



Příloha č. 1- Technická specifikace a nabídková cena

	Požadované údaje:		Údaje, které nabízí a vyplní uchazeč:
1.	Tovární značka:		IVECO
2.	Obchodní označení:		Daily
3.	Druh vozidla:	Automobil nákladní skříňový do 3,5 t;	Ano
4.	Použití:	Pro řídičské oprávnění skupiny „B“;	Ano
5.	Kategorie:	N1;	Ano – N1
6.	Počet míst k sezení:	3 (řidič + 2 spolujezdci v kabině);	Ano – 3 (1+2)
7.	Konstrukční rychlost: (km/h)	Minimálně 130 (bez omezovače);	160
8.	Motor:		
9.	Typ:	Vznětový;	Ano
10.		Přepíňovaný turbodmychadlem nebo turbodmychadly;	Ano
11.	Palivo:	Nafta motorová;	Ano
12.	Objem: (ccm)	Minimálně 2200;	2287
13.	Výkon: (kW)	Minimálně 100;	100
14.	Emisní předpis EU:	Euro 6;	Euro 6
15.	Spotřeba:	V souladu s přílohou č. 2 vyhlášky č. 162/2011 Sb. O způsobu stanovení zvláštních technických podmínek pro účely zákona o veřejných zakázkách;	Ano
16.	Hmotnosti:		
17.	Celková hmotnost: (kg)	Maximálně 3500;	3500
18.	Hmotnost nákladu: (kg)	Minimálně 1000;	1190
19.	Převodovka:		
20.		Manuální min. 6 stupňová vpřed	Ano – 6stupňová
21.	Pohon:		
22.		Pohon zadní nápravy;	Ano
23.	Podvozek:		
24.		Jednomontáž kol na obou nápravách;	Ano
25.	Palivová nádrž:		
26.	Objem: (l)	Minimálně 70, uzamykatelná;	Ano – 70 L
27.	Celkové rozměry vozidla:		
28.	Délka: (mm)	Maximálně 6500;	6087
29.	Šířka: (mm)	Maximálně 2100 (bez vnějších zpětných zrcátek);	2052
30.	Výška: (mm)	Maximálně 2800;	2660

31.	Rozvor: (mm)	Možnost dodání kratšího rozvoru než 3600;	3520
32.	Ložná plocha:		
33.	Provedení:	Celkově oddělený prostor od kabiny řidiče kovovou příčkou;	Ano
34.	Výška: (mm)	Minimálně 1 900;	1900
35.	Délka: (mm)	Minimálně 3 500;	3510
36.	Šířka: (mm)	Minimálně 1 700;	1766
37.	Podlaha:	Z vodovzdorné překližky s protiskluzovým povrchem, se zakončením u stěn např. olištováním, aby se nedostávaly nečistoty za hranu podlahy;	Ano
38.	Kotvicí prvky:	Úchytná oka v podlaze a na bocích vnitřního prostoru pro upevnění nákladu – min. 4 + 4 po každé straně;	Ano 6+6
39.	Ostatní:	Obložení stěn z lehkých materiálů do výše stropu (úprava proti poškození karoserie zevnitř);	Ano
40.	Vestavba:	<ul style="list-style-type: none"> • Vestavba nákladového prostoru variabilní konstrukcí pro přepravu oděvních svršků na ramínkách: • Rozteč tyčí na zavěšení ramínek cca 50 cm od sebe, ale systém by mohl umožňovat flexibilní posouvání těchto tyčí. • Počet požadovaných tyčí je 7 ks. • Nad bočními dveřmi nepožadujeme systém na uchycení tyčí na zavěšení ramínek. • Tyče mají systém na zablokování ramínek, aby při přepravě (výmol) nepadla na podlahu • Uchycení tyčí na zavěšení ramínek musí být v kovové konstrukci vozidla ve výšce cca 1,8 m až 2 m od podlahy nákladového prostoru. 	Ano

41.	Osvětlení:	Minimálně 2 ks světel umístěných na stropu, rovnoměrně osvětlujících nákladový prostor. Možnost zhasnutí při dlouhodobém otevření dveří;	Ano
42.	Karoserie:		
43.	Provedení:	Dodávkové (furgon);	Ano
44.	Barva vozidla:	Nemetalická – bílá	Ano - Bílá IC194
45.	Ostatní:	Boční vnější ochranné lišty;	Ano
46.	Dveře:		
47.		2x přední pro vstup do kabiny;	Ano
48.		1x boční posuvné, neprosklené pro přístup do nákladového prostoru;(na pravé straně)	Ano
49.		1x zadní dvoukřídlé, neprosklené s otevíráním v úhlu min. 250°, s aretací při plném otevření;	Ano
50.	Střecha vozidla:		
51.		Celokovová;	Ano
52.		V barvě karoserie;	Ano
53.		Vyztužená;	Ano
54.		Nad kabinou řidiče odhlučňená s tepelnou izolací;	Ano
55.	Okna:		
56.		Boční okna řidiče a spolujezdce elektricky ovládaná;	Ano – Elektrická
57.		Tónovaná skla;	Ano
58.	Sedadla:		
59.		Komfortní sedadlo řidiče s bederní opěrkou. Výškově a posuvně nastavitelné, odpružení sedadla řidiče;	Ano - Odpružené
60.		Dvojsedadlo spolujezdců;	Ano
61.		Opěrky hlav nastavitelné pro všechna sedadla;	Ano
62.		Loketní opěrky pro sedadlo řidiče, sklopné;	Ano
63.	Čalounění:		
64.		Látkové;	Ano
65.		Ze zesílené látky;	Ano
66.	Pneumatiky a kola:		
67.		Pneumatiky pro celoroční provoz M+S	Ano
68.		Minimálně středové kryty kol;	Ano
69.		Rezervní kolo plnohodnotné	Ano
70.		Sada náradí na výměnu kol	Ano

		včetně zvedáku vozidla;	
71.	Bezpečnost:		
72.	Počet airbagů:	Minimálně 1 – přední (před řidičem);	AIRBAG ŘIDIČE
73.	Ostatní:	Bezpečnostní tříbodové pásy pro všechna sedadla;	Ano
74.	Výbava min:	ESC, ASR, EBD,LAC,HBA, nebo obdobné technické systémy zabezpečující stejnou funkcionality;	Ano
75.		Posilovač řízení s proměnlivým účinkem;	Ano
76.	Výbava:		
77.		Standardní pro základní stupeň výbavy obsahující minimálně tyto prvky výbavy:	
78.		Centrální zamykání všech dveří s dálkovým ovládáním a ovládáním z místa řidiče;	Ano
79.		Imobilizer;	Ano
80.		Vnější zpětná zrcátka vyhřívaná, elektricky nastavitelná;	Ano
81.		Automatické rozsvícení světel denního svícení;	Ano
82.		Přední mlhové světlomety;	Ano
83.		Třetí brzdové světlo umístěné v zadní části vozidla;	Ano s kamerou
84.		Stropní čtecí osvětlení u řidiče a spolujezdců;	Ano
85.		Palubní počítač (minimální funkce – ukazatel vnější teploty a průměrnou spotřebu paliva);	Ano
86.		Tempomat;	Ano
87.		Multifunkční, nastavitelný volant (možnost dodání vozidla s rozdělením funkčnosti autorádia a navigace bez ovládání na volantu)	NASTAVITELNÝ S OVLÁDÁNÍM TEMPOMATU
88.		Klimatizace kabiny řidiče;	Ano
89.		Zásuvka 12V integrovaná v prostoru řidiče nebo spolujezdce; 2x + 1x v zavazadlovém prostoru za přepážkou řidiče	Ano
90.		Autorádio + navigace <ul style="list-style-type: none"> - integrované v palubní desce vozidla v zorném poli řidiče, - průměr obrazovky (displeje) min. 6 palců., - možnost handsfree a 	Ano – INTEGROVANÉ AUTORÁDIO S NAVIGACÍ 6" A DISPLEJEM KAMERY, INTEGROVANÁ HANDSFREE S BLUETOOTH, MAPY EVROPY

	technologie Bluetooth, - podrobné mapové podklady České republiky.	
91.	Zadní parkovací senzory – akustické a vizuální zobrazení vzdálenosti + zadní parkovací kamera	ANO
92.	Akustické varování (pro chodce) v zadní části vozidla při zařazeném zpětném chodu;	ANO
93.	Uzavíratelná schránka integrována v palubní desce před spolujezdcí;	ANO
94.	Vyjímatelné gumové (pryžové) koberce vpředu u řidiče a spolujezdců (originální od výrobce pro daný model vozidla);	ANO
95.	Nástupní madlo pro řidiče a spolujezdce;	ANO
96.	Tažné zařízení – automobilový kulový spoj – ISO 50, s el. zásuvkou 13 pólů, včetně přechodky z 13 pólů na 7 pólů;	ANO
97.	1x hasicí přístroj práškový (2 kg) umístěný v držáku na dobře přístupném místě;	ANO
98.	Povinná výbava (viz. Vyhláška č. 341/2002 Sb. Ministerstva dopravy a spojů, o schvalování technické způsobilosti a o technických podmínkách provozu vozidel na pozemních komunikacích, § 32, ve znění pozdějších předpisů);	ANO

Předmět plnění	Cena v Kč bez DPH	DPH v Kč /sazba 21 %	Cena v Kč vč. DPH
Automobil se speciální zástavbou do 3,5 t Typ vozidla Iveco Daily 35S14 V	690.000,- Kč	144.900,- Kč	834.900,- Kč