



S00AP00UQENW

PIVU 137485/2020 60

56.8 310

LISTU 9; PŘÍLOH 2; L.P.: 4

SMLOUVA O DÍLO

uzavřená dle § 2586 a následujících zákona č. 89/2012 Sb., občanského zákoníku, ve znění
pozdějších předpisů (dále též „občanský zákoník“)

Číslo smlouvy zhotovitele: 1112020

Číslo smlouvy objednatele: 16/11/18/2020

1. Smluvní strany

Název objednatele: **Statutární město Prostějov**
Sídlo: nám.T. G. Masaryka 130/14, 796 01 Prostějov
Právní forma: 801 – obec
Zastoupeno: Mgr. Františkem Jurou, primátorem statutárního města Prostějova
Ve věcech smluvních:

Ve věcech technických:

IČO: 00288659
bankovní spojení:
č. účtu:
(dále jen „Objednatel“)

Název zhotovitele: **Futures Contproduct s.r.o**
Sídlo: Vranovice 121,798 08 Vranovice-Kelčice
zapsán ve veřejném rejstříku u KS v Brně, v odd.a vl.C 71 721
zastoupený: Milanem Korčákem
osoba pověřená jednat jménem zhotovitele ve věcech technických
IČO: 29293162
DIČ: CZ29293162
daňový režim:
bankovní spojení:
č. účtu:
(dále jen „Zhotovitel“)

2. Předmět smlouvy

2.1. Rozsah předmětu smlouvy

- 2.1.1. Zhotovitel se touto smlouvou zavazuje k provedení díla, kterým se rozumí zhotovení stavby „Zázemí tenisových kurtů v ulici u Stadionu – buňky“ v souladu s nabídkou a závazným návrhem této smlouvy o dílo.
- 2.1.2. „Zhotovením stavby se rozumí úplné, funkční a bezvadné provedení prací, dodávka a osazení buněk.
- 2.1.3. Zhotovitel odpovídá za to, že dílo bude realizováno v rozsahu, kvalitě a s parametry, stanovenými touto smlouvou.
- 2.1.4. Mimo všechny shora definované činnosti patří do dodávky i následující práce a činnosti
 - 2.1.4.1. zajištění a provedení všech opatření organizačního a stavebně technologického charakteru k řádnému provedení díla,
 - 2.1.4.2. zajištění a provedení všech nutných zkoušek dle ČSN (případně jiných norem vztahujících se k prováděnému dílu včetně pořízení protokolů),
 - 2.1.4.3. zajištění atestů a dokladů o požadovaných vlastnostech výrobků ke kolaudaci (i dle zákona č. 22/1997 Sb. – prohlášení o shodě, v platném znění) a revizí veškerých elektrických zařízení s případným odstraněním uvedených závad,
 - 2.1.4.4. zajištění všech ostatních nezbytných zkoušek, atestů a revizí podle ČSN a případných jiných právních nebo technických předpisů platných v době provádění a předání díla, kterými bude prokázáno dosažení předepsané kvality a předepsaných technických parametrů díla,

- 2.1.5. Dílo bude provedeno v souladu se všemi platnými právními předpisy (např.: zák. č. 89/2012 Sb., zák. č. 183/2006 Sb., vyhl. č. 268/2009 Sb., vyhl. č. 398/2009 Sb., vyhl. č. 499/2006 Sb., zák. č. 13/1997 Sb., vyhl. č. 104/1997 Sb., vyhl. č. 146/2008 Sb., zák. č. 309/2006 Sb., zák. č. 22/1997 Sb. a dalšími) a v souladu se všemi platnými ČSN.
- 2.1.5.1. Dílo bude provedeno v souladu s nabídkou, která tvoří nedílnou součást smlouvy.
- 2.1.5.2. Při realizaci díla je Zhotovitel povinen postupovat tak, aby byl kontinuálně umožněn průjezd vozidlům záchranného integrovaného systému, zásobování apod.

3. Termíny a místo plnění

3.1. Termín zahájení

- 3.1.1. Termín zahájení: po podpisu smlouvy o dílo **11/2020**

3.2. Termíny dokončení díla

- 3.2.1. Termín dokončení: nejpozději do **20. 12. 2020**
- 3.2.2. O případném dřívějším ukončení díla je Zhotovitel povinen informovat Objednatele nejpozději 10 pracovních dní předem.
- 3.2.3. Zhotovitel je oprávněn dokončit práce na díle i před uplynutím lhůt plnění a Objednatel je povinen dříve dokončené bezvadné dílo převzít a zaplatit.
- 3.2.4. Termíny dokončení jsou závislé na řádném a včasném splnění součinností Objednatele dohodnutých ve smlouvě. Po dobu prodlžení Objednatele s poskytnutím dohodnutých součinností není Zhotovitel v prodlžení s plněním závazku. Nedojde-li mezi stranami k jiné dohodě, prodlžují se Termíny dokončení díla o dobu shodnou s dobou prodlžení Objednatele v plnění jeho součinností.

3.3. Místo plnění:

- 3.3.1. Místem plnění je: **Ulice U stadionu, 796 01 Prostějov**

4. Cena díla a podmínky pro změnu sjednané ceny

4.1. Výše sjednané ceny

- 4.1.1. Objednatel se zavazuje bezvadné dílo převzít a zaplatit za provedení díla specifikovaného v čl. 2 této Smlouvy sjednanou cenu. Obě smluvní strany sjednaly za provedení díla nejvýše přípustnou cenu ve výši

Cena celkem bez DPH

404 304,- Kč

TATO CENA BYLA DOHODNUTA JAKO CENA MAXIMÁLNÍ.

- 4.1.1. Jedná se o poskytnutí plnění odpovídající číselnému kódu klasifikace CP-CPA -41-43

Příjemce plnění je povinen doplnit výši daně, přiznat a uhradit ji.

4.2. Obsah ceny

- 4.2.1. Cena díla je oběma smluvními stranami sjednána v souladu s ustanovením § 2 zákona č. 526/1990 Sb., o cenách a je dohodnuta včetně daně z přidané hodnoty (DPH).
- 4.2.2. Cena je stanovena cenovou nabídkou, která je přílohou č. 2 smlouvy.
- 4.2.3. Sjednaná cena obsahuje veškeré náklady a zisk Zhotovitele nezbytné k řádnému a včasnému provedení díla.

4.3. Podmínky pro změnu ceny

- 4.3.1. Sjednaná cena je cenou nejvýše přípustnou a může být změněna pouze za níže uvedených podmínek.
- 4.3.2. Změna sjednané ceny je možná pouze
 - a) pokud po podpisu Smlouvy a před Termínem dokončení díla dojde ke změnám sazeb DPH;
- 4.4. Způsob sjednání změny ceny
 - 4.4.1. Nastane-li některá z podmínek, za kterých je možná změna sjednané ceny je Zhotovitel povinen provést výpočet změny ceny díla a předložit jej Objednateli k odsouhlasení.
 - 4.4.2. Sjednání změny ceny díla bude probíhat na základě dohody smluvních stran prostřednictvím písemného dodatku ke smlouvě. V případě změn u prací, které jsou obsaženy v položkovém rozpočtu, bude změna ceny stanovena na základě jednotkové ceny dané práce v položkovém rozpočtu, v případě změn u prací, které nejsou v položkovém rozpočtu uvedeny, bude změna ceny stanovena maximálně ve výši cen RTS.
 - 4.4.3. Zhotoviteli vzniká právo na zvýšení sjednané ceny teprve v případě, že změna bude odsouhlasena Objednatelem, a to v souladu se *zákonem o veřejných zakázkách*.
 - 4.4.4. Zhotoviteli zaniká jakýkoliv nárok na zvýšení sjednané ceny, jestliže písemně neoznámí nutnost jejího překročení a výši požadovaného zvýšení ceny bez zbytečného odkladu poté, kdy se ukázalo, že je zvýšení ceny nevyhnutelné. Toto písemné oznámení však nezakládá právo Zhotovitele na zvýšení sjednané ceny. Zvýšení sjednané ceny je možné pouze za podmínek daných touto Smlouvou a v souladu se *zákonem o veřejných zakázkách*, Objednatel je povinen vyjádřit se k návrhu Zhotovitele nejpozději do 10-ti dnů ode dne předložení návrhu Zhotovitele.
 - 4.4.5. Obě strany následně změnu sjednané ceny písemně dohodnou formou Dodatku ke smlouvě.

5. Platební podmínky

- 5.1. Zálohy
 - 5.1.1. Objednatel neposkytuje Zhotoviteli zálohu.
- 5.2. Postup plateb
 - 5.2.1. Cena za dílo bude uhrazena průběžně na základě daňových dokladů (faktur) vystavených Zhotovitelem 1x měsíčně, přičemž datem zdanitelného plnění je poslední den příslušného měsíce.
 - 5.2.2. Úhrada smluvní ceny proběhne na základě vystaveného daňového dokladu ke dni uskutečnění zdanitelného plnění.
 - 5.2.3. Zhotovitel předloží Objednateli vždy nejdříve druhého dne a nejpozději do pátého dne následujícího měsíce soupis provedených prací oceněný v souladu se způsobem sjednaným ve Smlouvě. Objednatel je povinen se k tomuto soupisu vyjádřit nejpozději do 3 pracovních dnů ode dne jeho obdržení (nevyjádří-li se v uvedené lhůtě, má se za to, že se soupisem souhlasí) a po odsouhlasení Objednatelem vystaví Zhotovitel fakturu nejpozději do 10 dne příslušného měsíce. Nedílnou součástí faktury musí být soupis provedených prací. Bez tohoto soupisu je faktura neplatná.
- 5.3. Lhůty splatnosti
 - 5.3.1. Objednatel je povinen uhradit fakturu Zhotovitele nejpozději do 30 dnů ode dne následujícího po dni doručení faktury Objednateli. Stejná lhůta platí i pro úhradu zádržného.
- 5.4. Náležitosti daňových dokladů (faktur)
 - 5.4.1. Faktury Zhotovitele musí formou a obsahem odpovídat zákonu č. 563/1991 Sb., o účetnictví, v platném znění a zákonu č. 235/2004 Sb., o dani z přidané hodnoty, v platném znění.
 - 5.4.2. Pokud daňový doklad (faktura) nemá náležitosti dle odst. 5.5.1. je Objednatel oprávněn ji vrátit nejpozději do doby splatnosti s vyznačením nesprávnosti. Zhotovitel je povinen daňový doklad opravit nebo vyhotovit nový. Objednatel se tímto nedostává do prodlení s úhradou daňového dokladu (faktury)
- 5.6 Faktura bude doručena jedním z těchto způsobů:
 - e-mailem na adresu: XXXXXXXXXX

Každá faktura zhotovitele za zhotovení části nebo celého předmětu díla dle této SOD musí být před jejím podáním objednateli k úhradě předložena objednateli prostřednictvím elektronické pošty (e-mail) ke kontrole a schválení. Bez tohoto kroku nebude podání faktury objednateli k úhradě objednatelem akceptováno.

6. Majetkové sankce

- 6.1. Sankce za nesplnění dohodnutého Termínu dokončení díla
- 6.1.1. Pokud bude Zhotovitel v prodlení proti Termínu dokončení díla, je povinen zaplatit Objednateli smluvní pokutu ve výši 0,1 % z celkové ceny díla za každý i započatý den prodlení.
- 6.1.2. Prodlení Zhotovitele s dokončením díla delší než 30 dnů se považuje za podstatné porušení Smlouvy, ale pouze v případě, že prodlení Zhotovitele nevzniklo z důvodů na straně Objednatele.
- 6.2. Sankce za neplnění Termínu předání a převzetí dokončeného díla
- 6.2.1. Pokud bude Zhotovitel v prodlení proti Termínu předání a převzetí dokončeného díla, je povinen zaplatit Objednateli smluvní pokutu ve výši 0,1 % z celkové ceny díla za každý i započatý den prodlení.
- 6.2.2. Pokud bude Zhotovitel v prodlení proti Termínu předání a převzetí díla o více než 30 dnů, jedná se o podstatné porušení této smlouvy a Objednatel je oprávněn odstoupit od této smlouvy.
- 6.3. Sankce za neodstranění vad a nedodělků zjištěných při předání a převzetí díla
- 6.3.1. Pokud Zhotovitel nenastoupí do pěti dnů ode dne předání a převzetí díla k odstraňování vad či nedodělků uvedených v zápise o předání a převzetí díla, je povinen zaplatit Objednateli smluvní pokutu 1.000,- Kč za každý nedodělek či vadu, na jejichž odstraňování nenastoupil ve sjednaném termínu a za každý den prodlení.
- 6.3.2. Pokud Zhotovitel neodstraní nedodělků či vady uvedené v zápise o předání a převzetí díla v dohodnutém termínu zaplatí Objednateli smluvní pokutu 2.000,- Kč za každý nedodělek či vadu, u nichž je v prodlení a za každý den prodlení.
- 6.4. Sankce za neodstranění reklamovaných vad
- 6.4.1. Pokud Zhotovitel nenastoupí ve sjednaném termínu, nejpozději však do deseti dnů ode dne obdržení reklamace Objednatele k odstraňování reklamované vady (vad), je povinen zaplatit Objednateli smluvní pokutu 2.000,- Kč za každou reklamovanou vadu, na jejíž odstraňování nenastoupil ve sjednaném termínu a za každý den prodlení s nástupem na odstraňování vady (vad).
- 6.4.2. Pokud Zhotovitel neodstraní reklamovanou vadu ve sjednaném termínu, je povinen zaplatit Objednateli smluvní pokutu 5.000,- Kč za každou reklamovanou vadu, u níž je v prodlení a za každý den prodlení.
- 6.4.3. Označil-li objednatel v reklamaci, že se jedná o vadu, která brání řádnému užívání díla nebo že se jedná o vadu, u které hrozí nebezpečí škody velkého rozsahu (havárie), sjednávají obě smluvní strany smluvní pokuty v dvojnásobné výši.
- 6.5. Sankce za nevyklizení staveniště
- 6.5.1. Pokud Zhotovitel nevyklidí staveniště ve sjednaném termínu, nejpozději však ve lhůtě do patnácti dnů ode dne předání a převzetí díla (nebude-li písemně dohodnuta jiná lhůta), je povinen zaplatit Objednateli smluvní pokutu 5.000,- Kč za každý i započatý den prodlení s vyklizením staveniště.
- 6.6. Úrok z prodlení s úhradou
- 6.6.1. Pokud bude Objednatel v prodlení s úhradou faktury proti sjednanému termínu je povinen zaplatit Zhotoviteli úrok ve výši dle § 1970 zákona č. 89/2012 Sb., občanský zákoník a § 2 nařízení vlády č. 351/2013 Sb., z dlužné částky za každý i započatý den prodlení.
- 6.7. Společná ujednání k majetkovým sankcím
- 6.7.1. Zhotovitel je povinen zaplatit Objednateli z výše uvedených důvodů smluvní pokutu i v případě, že porušení povinností nezavinil.

- 6.7.2. Právo Objednatele na smluvní pokutu dle výše uvedených ujednání nebrání objednateli, aby uplatnil též právo na náhradu mu vzniklé škody.

7. Provádění díla a bezpečnost práce

7.1. Pokyny Objednatele

- 7.1.1. Při provádění díla postupuje Zhotovitel samostatně. Zhotovitel se však zavazuje respektovat veškeré pokyny Objednatele, týkající se realizace díla a upozorňující na možné porušování smluvních povinností Zhotovitele.
- 7.1.2. Zhotovitel je povinen upozornit Objednatele bez zbytečného odkladu na nevhodnou povahu věcí převzatých od Objednatele nebo pokynů daných mu Objednatelem k provedení díla, jestliže Zhotovitel mohl tuto nevhodnost zjistit při vynaložení odborné péče.

7.2. Dodržování bezpečnosti a hygieny práce

- 7.2.1. Zhotovitel je povinen zajistit při provádění díla dodržení veškerých bezpečnostních opatření a hygienických opatření a opatření vedoucích k požární ochraně prováděného díla, a to v rozsahu a způsobem stanoveným obecně závaznými právními předpisy.
- 7.2.2. Zhotovitel se zavazuje provést dílo s využitím klíčových pracovníků, které uvedl v rámci prokazování kvalifikace dle § 77 odst. 1 a 2 písm. a), c) a § 79 odst. 2 písm. c),d) zákona č. 134/2016 Sb., o zadávání veřejných zakázek, ve znění pozdějších předpisů, ve Veřejné zakázce na předmět plnění dle této smlouvy. Zhotovitel je oprávněn změnit klíčové pracovníky pouze ze závažných důvodů a s předchozím písemným souhlasem objednatel.

8. Odpovědnost za škodu

8.1. Odpovědnost Zhotovitele za škodu a povinnost nahradit škodu

- 8.1.1. Pokud činností Zhotovitele v souvislosti s prováděním díla dojde ke způsobení škody Objednateli nebo třetím osobám z titulu opomenutí, nedbalosti nebo neplněním podmínek vyplývajících z obecně závazných právních předpisů, technických nebo jiných norem nebo vyplývajících z této Smlouvy je Zhotovitel povinen bez zbytečného odkladu tuto škodu odstranit a není-li to možné, tak finančně nahradit. Veškeré náklady s tím spojené nese Zhotovitel.
- 8.1.2. Zhotovitel odpovídá i za škodu způsobenou činností těch, kteří pro něj dílo provádějí.
- 8.1.3. Zhotovitel odpovídá za škodu způsobenou okolnostmi, které mají původ v povaze strojů, přístrojů nebo jiných věcí, které zhotovitel použil nebo hodlal použít při provádění díla.

- 8.2. Odpovědnost za škodu na zhotovovaném díle nebo jeho části nese zhotovitel v plném rozsahu až do dne předání a převzetí celého díla bez vad a nedodělků. Zhotovitel nese odpovědnost původce odpadů, zavazuje se nezpůsobovat únik ropných, toxických či jiných škodlivých látek na stavbě. Zhotovitel je povinen nahradit objednateli škodu v plné výši, která vznikla při realizaci díla, bez ohledu na zavinění. Zhotovitel nenese odpovědnost v případě vzniku zvláštních rizik např. války, vojenské operace, invaze, povstání, revoluce, nepokojů, občanské války, vojenského převratu, tlakové vlny letadlem a ostatních vzdušných prostředků, šarvátek, porušení veřejného pořádku, atd.

9. Předání a převzetí díla

9.1. Organizace předání díla

- 9.1.1. Zhotovitel je povinen dílo připravit k předání a převzetí tak, aby mohlo být předáno a převzato nejdříve 5 dnů a nejpozději 10 dnů od oznámení Zhotovitele, že dokončil veškeré práce a dodávky. Termín předání a převzetí bude součástí tohoto oznámení o dokončení

díla. Objednatel je pak povinen nejpozději do tří dnů od termínu stanoveného Zhotovitelem zahájit přejímací řízení a řádně v něm pokračovat.

9.2. Protokol o předání a převzetí díla

- 9.2.1. O průběhu předávacího a přejímacího řízení pořídí Zhotovitel zápis (protokol).
- 9.2.2. Obsahuje-li dílo vady nebo nedodělky, musí protokol obsahovat i:
 - soupis zjištěných vad a nedodělků
 - dohodu o způsobu a termínech jejich odstranění, popřípadě o jiném způsobu narovnání
 - dohodu o zpřístupnění díla nebo jeho částí Zhotoviteli za účelem odstranění vad nebo nedodělků.
- 9.2.3. Objednatel nemá právo odmítnout převzetí stavby pro ojedinělé drobné vady, které samy o sobě ani ve spojení s jinými nebrání užívání stavby funkčně nebo esteticky, ani její užívání podstatným způsobem neomezuje.
- 9.2.4. V případě, že Objednatel odmítá dílo převzít, uvede v protokolu o předání a převzetí díla i důvody, pro které odmítá dílo převzít.
- 9.2.5. Objednatel je oprávněn při přejímacím a předávacím řízení požadovat provedení dalších dodatečných zkoušek včetně zdůvodnění proč je požaduje a s uvedením termínu do kdy je požaduje provést. Tento požadavek však není důvodem k odmítnutí převzetí díla.

10. Záruka za jakost

10.1. Odpovědnost za vady díla

- 10.1.1. Zhotovitel odpovídá za vady, jež má dílo v době jeho předání Objednateli a dále odpovídá za vady díla zjištěné v záruční době.
- 10.1.2. Zhotovitel poskytuje na provedené dílo záruku v délce 24 měsíců. Záruční doba počíná běžet ode dne následujícího po dni předání bezvadného díla.
- 10.1.3. Záruční doba neběží po dobu, po kterou Objednatel nemohl dílo užívat pro vady díla, za které zhotovitel odpovídá.
- 10.1.4. Pro ty části díla, které byly v důsledku oprávněné reklamace Objednatele Zhotovitelem opraveny, běží záruční doba opětovně od počátku ode dne provedení reklamační opravy.
- 10.1.5. .

10.2. Podmínky odstranění reklamovaných vad

- 10.2.1. Zhotovitel je povinen nejpozději do 5ti dnů po obdržení reklamace písemně oznámit Objednateli zda reklamaci uznává či neuznává. Pokud tak neučiní, má se za to, že reklamaci Objednatele uznává. Vždy však musí písemně sdělit, v jakém termínu nastoupí k odstranění vad(y). Tento termín nesmí být delší než 10 dnů ode dne obdržení reklamace, a to bez ohledu na to zda Zhotovitel reklamaci uznává či neuznává.
- 10.2.2. Nenastoupí-li Zhotovitel k odstranění reklamované vady ve sjednané lhůtě je Objednatel oprávněn pověřit odstraněním vady jinou odbornou právnickou nebo fyzickou osobu. Veškeré takto vzniklé náklady uhradí Objednateli Zhotovitel.
- 10.2.3. Jestliže Objednatel v reklamaci výslovně uvede, že se jedná o havárii, je Zhotovitel povinen nastoupit a zahájit odstraňování vady (havárie) nejpozději do 48 hod po obdržení reklamace (oznámení).

11. Vlastnictví díla a nebezpečí škody na díle

11.1. Vlastnictví díla

- 11.1.1. Vlastníkem zhotovovaného díla je od počátku Objednatel.

11.2. Nebezpečí škody na díle

- 11.2.1. Nebezpečí škody na díle ve smyslu § 2624 občanského zákoníku nese od počátku až do doby řádného předání a převzetí díla mezi Zhotovitelem a Objednatelem Zhotovitel, ledaže by ke škodě došlo i jinak.

12. Pojištění zhotovitele

- 12.1. Zhotovitel je povinen mít uzavřenou pojistnou smlouvu, jejímž předmětem je pojištění Zhotovitele za škodu způsobenou zhotovitelem třetí osobě.,
- 12.2. Zhotovitel je povinen řádně platit pojistné tak, aby pojistná smlouva či smlouvy sjednané dle této smlouvy či v souvislosti s ní byly platné po celou dobu provádění díla a v přiměřeném rozsahu i po dobu záruky. V případě, že dojde k zániku pojištění, je zhotovitel povinen o této skutečnosti neprodleně informovat objednatele a ve lhůtě 3 pracovních dnů uzavřít novou pojistnou smlouvu ve výše uvedeném rozsahu. Porušení této povinnosti ze strany zhotovitele považují strany této smlouvy za podstatné porušení smlouvy zakládající právo objednatele od smlouvy odstoupit.

13. Vyšší moc

- 13.1. Definice vyšší moci
- 13.1.1. Za vyšší moc se považují okolnosti mající vliv na dílo, které nejsou závislé na vůli smluvních stran a které smluvní strany nemohou ovlivnit. Jedná se např. o válku, mobilizaci, povstání, živelné pohromy apod.
- 13.2. Práva a povinnosti při vzniku vyšší moci
- 13.2.1. Pokud se provedení díla za sjednaných podmínek stane nemožným v důsledku vyšší moci, strana, která se bude chtít na vyšší moc odvolat, požádá druhou stranu o úpravu Smlouvy ve vztahu k předmětu, ceně a době plnění. Pokud nedojde k dohodě, má strana, která se důvodně odvolala na vyšší moc, právo odstoupit od Smlouvy. Účinnost odstoupení nastává v tomto případě dnem doručení oznámení o odstoupení od Smlouvy.

14. Změna smlouvy

- 14.1. Forma změny Smlouvy
- 14.1.1. Jakákoliv změna Smlouvy musí mít písemnou formu a musí být podepsána osobami oprávněnými za Objednatele a Zhotovitele jednat a podepisovat nebo osobami jimi zmocněnými.
- 14.1.2. Změny Smlouvy se sjednávají jako dodatek ke Smlouvě s číselným označením podle pořadového čísla příslušné změny Smlouvy.
- 14.2. Skryté překážky
- 14.2.1. Pokud zjistí zhotovitel při provádění díla skryté překážky týkající se místa, kde má být dílo provedeno, znemožňující provést dílo dohodnutým způsobem, oznámí to bez zbytečného odkladu objednateli a navrhne mu změnu díla. Do dosažení dohody o změně díla může jeho provádění přerušit.

15. Odstoupení od smlouvy

- 15.1. Objednatel je oprávněn odstoupit od této smlouvy:
- 15.1.1. v případě, že probíhá insolvenční řízení proti majetku Zhotovitele, v němž bylo vydáno rozhodnutí o úpadku nebo insolvenční návrh byl zamítnut proto, že majetek Zhotovitele nepostačuje k úhradě nákladů insolvenčního řízení, nebo byl konkurs zrušen proto, že majetek Zhotovitele byl zcela nepostačující;
- 15.1.2. V případě podstatného porušení této smlouvy Zhotovitelem, zejména v případě:
- prodlení s řádným protokolárním předáním díla delším než 4 týdny
 - neoprávněného zastavení či přerušování prací na díle na dobu delší než 15 dnů v rozporu s touto smlouvou,

- porušení smluvní povinnosti dle této smlouvy, které nebude odstraněno ani v dodatečně přiměřené lhůtě 14 dnů
 - kdy Zhotovitel využil k plnění předmětu této smlouvy poddodavatele v rozporu s nabídkou Zhotovitele v rámci zadávacího řízení na Veřejnou zakázku nebo bez předchozího souhlasu Objednatele
 - v jiném touto smlouvou výslovně upraveném případě
- 15.2. Pokud se při existenci skrytých překážek podle ustanovení 17.2.1. nedohodnou strany na změně smlouvy v přiměřené lhůtě, může kterákoli z nich od smlouvy odstoupit. Zhotovitel má právo na cenu za část díla provedenou do doby, než překážku mohl při vynaložení potřebné péče odhalit
- 15.3. Smluvní strany jsou oprávněny od této smlouvy odstoupit za podmínek stanovených občanským zákoníkem nebo jinými právními předpisy.
- 15.4. Odstoupení od smlouvy musí být učiněno písemným oznámením o odstoupení od této smlouvy druhé straně, účinky odstoupení nastávají dnem doručení oznámení druhé straně. V pochybnostech se má za to, že odstoupení bylo doručeno do 5 dnů od jeho odeslání v poštovní zásilce s dodejkou.
- 15.5. V případě odstoupení je Zhotovitel povinen okamžitě opustit staveniště a vyklidit zařízení staveniště nejpozději do 15 dnů od účinnosti odstoupení, nedohodnou-li se strany jinak. Zhotovitel je v takovém případě povinen učinit veškerá potřebná opatření k tomu, aby zabránil vzniku škody hrozící Objednateli v důsledku ukončení činnosti Zhotovitele a o těchto opatřeních Objednatele bezprostředně informovat. V opačném případě odpovídá Zhotovitel za škodu způsobenou v důsledku porušení této povinnosti. Objednatel se zavazuje převzít a Zhotovitel se zavazuje předat dosud provedené práce i nedokončené dodávky do 5 dnů ode dne účinnosti odstoupení od této smlouvy. O takovém předání a převzetí díla, tj. bude v něm podrobně popsán stav rozpracovanosti díla, provedeno jeho ohodnocení, vymezeny vady a nedodělky a sjednán způsob jejich odstranění. Objednatel má v případě odstoupení od této smlouvy i u odstranitelných vad právo požadovat slevu z ceny, namísto odstranění takových vad.
- 15.6. Strany se ve smyslu § 2005 občanského zákoníku dohodly, že po odstoupení od smlouvy a jejím ukončení trvají a zůstávají v platnosti ujednání stran týkající se odpovědnosti za vady díla, záruky za jakost a záruční lhůty, smluvních pokut, vlastnictví díla, náhrady škody a cenová ujednání obsažená v této smlouvě.

16. Ostatní ujednání

- 16.1. Ostatní ujednání Smlouvy
- 16.1.1. Obě smluvní strany se dohodly, že Objednatel má právo zveřejnit obsah Smlouvy na svých oficiálních www stránkách v sekci „Veřejné zakázky“. Obsahuje – li Smlouva údaje, které tvoří obsah obchodního tajemství dle ustanovení § 504 občanského zákoníku, označí zhotovitel příslušné vybrané odstavce Smlouvy a Objednatel takto označené odstavce pro zveřejnění znepřístupní.
- 16.1.2. Obě strany se zavazují neposkytovat informace, které získají při činnosti podle této Smlouvy, třetím subjektům, nad rámec svých zákonných povinností.
- 16.1.3. Ve věcech touto Smlouvou o dílo výslovně neupravených se bude tento smluvní vztah řídit ustanoveními obecně závazných právních předpisů, zejména § 2586 a násl. zákona č. 89/2012 Sb., občanský zákoník, v platném a účinném znění a předpisy souvisejícími.
- 16.1.4. Zaplacením kterékoliv smluvní pokuty sjednané v této Smlouvě není dotčeno právo smluvní strany na náhradu škody, která jí vznikla v důsledku porušení sankcionované povinnosti druhou smluvní stranou.
- 16.1.5. Jakýkoliv spor vzniklý z této Smlouvy, pokud se jej nepodaří urovnat jednáním mezi smluvními stranami, bude rozhodnut k tomu věcně příslušným soudem, přičemž soudem místně příslušným k rozhodnutí bude, na základě dohody smluvních stran, soud určený podle sídla Objednatele.
- 16.1.6. Smluvní strany se dohodly, že písemnosti touto smlouvou předpokládané (např. změny odpovědných osob, návrh na změny Smlouvy, odstoupení od Smlouvy, různé výzvy

- k plnění či placení) budou druhé smluvní straně zasílány výhradně doporučeným dopisem na adresu uvedenou v záhlaví této smlouvy. Nebude-li na této adrese zásilka úspěšně doručena či převzata druhou smluvní stranou nebo nebude-li tato zásilka vyzvednuta v úložní době a držitel poštovní licence zásilku vrátí zpět, bude za úspěšné doručení, se všemi právními důsledky, považován třetí den ode dne prokazatelného odeslání zásilky.
- 16.1.7. Technický dozor u díla nesmí provádět zhotovitel ani osoba s ním propojená. To neplatí, pokud technický dozor provádí sám objednatel.
- 16.1.8. Smluvní strany se dohodly na tom, že příjemce zdanitelného plnění je oprávněn uplatnit **institut zvláštního způsobu zajištění daně z přidané hodnoty** ve smyslu § 109a zákona č. 235/2004 Sb., o dani z přidané hodnoty, v platném znění, pokud poskytovatel zdanitelného plnění bude požadovat úhradu za zdanitelné plnění na bankovní účet, který nebude nejpozději ke dni splatnosti příslušné faktury zveřejněn správcem daně v příslušném registru plátců daně (tj. způsobem umožňujícím dálkový přístup). Obdobný postup je příjemce zdanitelného plnění oprávněn uplatnit i v případě, že v okamžiku uskutečnění zdanitelného plnění bude o poskytovateli zdanitelného plnění zveřejněna v příslušném registru plátců daně (tj. způsobem umožňujícím dálkový přístup) skutečnost, že je nespolehlivým plátcem. V případě, že nastanou okolnosti umožňující příjemci zdanitelného plnění uplatnit zvláštní způsob zajištění daně podle § 109a zákona č. 235/2004 Sb., o dani z přidané hodnoty, v platném znění, bude příjemce zdanitelného plnění o této skutečnosti poskytovatele zdanitelného plnění informovat. Smluvní strany se rovněž dohodly na tom, že v případě, že příjemce zdanitelného plnění institut zvláštního způsobu zajištění daně z přidané hodnoty uplatní a zaplatí částku ve výši daně z přidané hodnoty správci daně poskytovatele zdanitelného plnění, bude tato úhrada považována za splnění závazku příjemce zdanitelného plnění uhradit relevantní část sjednané ceny.
- 16.1.9. Smlouva je vyhotovena ve čtyřech stejnopisech s platností originálu, přičemž po jejich podpisu obdrží Zhotovitel jedno vyhotovení a Objednatel tři vyhotovení.
- 16.1.10. Smlouva nabývá platnosti dnem podpisu oprávněnými zástupci obou smluvních stran.
- 16.1.11. Smlouva nabývá účinnosti dnem uveřejnění v Registru smluv v souladu se zákonem č. 340/2015 Sb. o registru smluv.
- 16.1.12. Smluvní strany sjednávají, že Objednatel zašle informaci Zhotoviteli o uveřejnění smlouvy v Registru smluv.
- 16.1.13. Smluvní strany po přečtení Smlouvy potvrzují, že obsahu Smlouvy porozuměly, že Smlouva vyjadřuje jejich pravou, svobodnou a vážnou vůli, nebyla uzavřena v tísní či za nápadně nevýhodných podmínek a na důkaz této skutečnosti ji vlastnoručně podepisují.

Přílohy a nedílné součásti Smlouvy:

1. Nabídka+ Výkres

V Prostějově, dne 23

Ve Vranovicích dne 13.11.2020

Futures Contproduct s.r.o.

Vranovice 121 798 08 Vranovice – Kelčice

Martin Barták

Referent technické přípravy

Odbor rozvoje a investic

Magistrát města Prostějova

email:

Nabídka : 2001141 ze dne 23.10.2020

1. Sociální zařízení a sprchy ŽENY

Container: 6055 x 2435 x 2590mm

Izolace: Standard , Minerální vata

- podlaha 100 mm
- stěny 100 mm
- střecha 100 mm

Tepelná ISOLACE propočtená : PODLAHA 100mm. K-Wert.....0,32 W/m² K
STŘECHA 100mm. K-Wert.....0,34W/m²K
VENKOVNÍ STĚNY 100mm.K-Wert.....0,34W/m² K
OKNA 1,1W/m² K
Venkovní Dveře 1,4W/ m²K

Barva venkovní ral Vnitřní obložení barva bílá

Dvousložková polyuretanová barva v odstínech RAL

*Tloušťka barvy: základní 60um.
lakování 80um.
spojovací materiál*

Rámy:

Profilová konstrukce, natřena základním nátěrem + vrchním nátěrem, 8 kontejnerových rohů, provedení dle - statiky stohovatelné do 2 pater , lakované v odstínu RAL

Podlaha:

Zaslepení podlahy: 0,5 mm pozinkovaný plech nanýtovaný na profilové nosníky
Protiparová zábrana: 0,2 mm
spoje vyhlazeny a zarovnány, ze spoda podloženy U profilem
Zatížení podlahy : 2.500 N/m²
Cetris desky 22mm

Futures Contproduct s.r.o.

Linoleum : 2 mm , srovnáno a svařeno, podleneno, barva šedá marmoriert

Stěny:

Plech: 0,55 mm pozink.plech lakovaný v RAL

Protiparová zábrana: 0,2 mm

Laminovaná deska bílá 10mm

Nucené větrání nebo odvětrání ve venkovní stěně s venkovní žábrovou mřížkou a s vnitřn

PVC mřížkou s ochrannou proti hmyzu.

Střešní konstrukce:

Plech: 0,55 mm pozink.plech lakovaný v RAL

Protiparová zábrana: 0,2 mm

Odtok vody ze střechy : svody vody ve čtyřech rozích 60mm

Zatížení střechy: 1250 N/m²

Vnitřní obložení strop: Laminovaná deska bílá 10mm

Dveře:

1ks. Ocelové dveře MZ 875/2000 mm s 6 klíči , bezpečnostní kování, bezpečnostní zámek

Vnitřní barva bílá , venkovní RAL.

2ks dveří ke kabince pro WC 625/2000 mm, barva bílá

1ks dveří 850/2000 mm, barva bílá

Okna:

2ks Plastová okna , vnitřní strana bílá , venkovní strana bílá ,výklopné , 600/450mm , izolované sklo ,

k-Wert 1.1 W/gmK , venkovní elektrické rolety + lakovaná mříž

Elektro: ČSN – elektroinstalace, *Elektroinstalace je v provedení pod omítkou.*

Totéž je u sanitárních kontejnerů jen v provedení do vlhka.

Všechny díly odpovídají normám EN

Včetně rozdělení s bezp. automaty, Fi-ochrana 0,03 A.CEE venkovní zásuvka,400V,

Centrální rozvaděč , vybavený.

2ks. Dvojjářívkvy 2 x36W

2ks vypínač bílý.

3ks zásuvky 230V bílá

2ks el.konvektor Stiebel Eltron 2kW se schodovým nastavením teploty a termostatem.

samostatně jištěné, bílé,, pevné připojení

1ks el.konvektor NCS 50U samostatně jištěné, bílé,, pevné připojení

2ks. Ventilátor 100m³/hod

Sanitární části:

standardní provedení v PPC, odpady PVC HT systém. Vedení po zdi

1 ks porcelánové WC, bílé

1ks. Držák toaletního papíru

1 ks umyvadlo , bílé 50cm + zrcadlo s políčkou

1ks. ohříváč 80L Dražice

1 ks.plastový sprchový kout 80cm s baterií na teplou a studenou vodu.

1ks podlahová vpust

Futures Contproduct s.r.o.

2. Sociální zařízení a sprchy MUŽI

Container: 6055 x 2435 x 2590mm

izolace: Standard , Minerální vata

- podlaha 100 mm
- stěny 100 mm
- střecha 100 mm

Teplná ISOLACE propočtená : PODLAHA 100mm. K-Wert.....0,32 W/m2 K
STŘECHA 100mm. K-Wert.....0,34W/m2K
VENKOVNÍ STĚNY 100mm.K-Wert.....0,34W/m2 K
OKNA 1,1W/m2 K
Venkovní Dveře 1,4W/ m2K

Barva venkovní ral Vnitřní obložení barva bílá

Dvousložková polyuretanová barva v odstínech RAL

**Flouštky barvy: základní 60um.
lakování 80um.
spojovací materiál**

Rámy:

Profilová konstrukce, natřena základním nátěrem + vrchním nátěrem, 8 kontejnerových rohů, provedení dle - statiky stohovatelné do 2 pater , lakované v odstínu RAL

Podlaha:

Zaslepení podlahy: 0,5 mm pozinkovaný plech nanýtovaný na profilové nosníky
Protiparová zábrana: 0,2 mm
spoje vyhlazeny a zarovnány, ze spoda podloženy U profilem
Zatížení podlahy : 2.500 N/m2
Cetris desky 22mm
Linoleum : 2 mm , srovnáno a svařeno, podlepeno, barva šedá marmoriert.

Stěny:

Plech: 0,55 mm pozink.plech lakovaný v RAL
Protiparová zábrana: 0,2 mm
Laminovaná deska bílá 10mm
Nucené větrání nebo odvětrání ve venkovní stěně s venkovní žabrovou mřížkou a s vnitřn
PVC mřížkou s ochrannou proti hmyzu.

Střešní konstrukce:

Plech: 0,55 mm pozink.plech lakovaný v RAL
Protiparová zábrana: 0,2 mm

Odtok vody ze střechy : svody vody ve čtyřech rozích 60mm
Zatížení střechy: 1250 N/m2

Vnitřní obložení strop: Laminovaná deska bílá 10mm

Dveře:

- 1ks. Ocelové dveře MZ 875/2000 mm s 6 klíči , bezpečnostní kování, bezpečnostní zámek
Vnitřní barva bílá , venkovní RAL
- 2ks dveří ke kabince pro WC 625/2000 mm, barva bílá

Futures Contproduct s.r.o.

1ks dveří 850.2000 mm. barva bílá

Okna:

2ks Plastová okna , vnitřní strana bílá , venkovní strana bílá ,výklopné , 600/450mm , izolované sklo ,
k-Wert 1.1 W/gmK venkovní elektrické rolety lakovaná dříví

Elektro: ČSN – elektroinstalace, *Elektroinstalace je v provedení pod omítkou.*

Totéž je u sanitárních kontejnerů jen v provedení do vlhka.

Všechny díly odpovídají normám EN

Včetně rozdělení s bezp. automaty, Fi-ochrana 0,03 A,CEE venkovní zásuvka,400V,

Centrální rozvaděč , vybavený.

2ks. Dvojjářívky 2 x36W

2ks vypínač bílý,

3ks zásuvky 230V bílá

2ks el.konvektor Stiebel Eltron 2kW se schodovým nastavením teploty a termostatem,
samostatně jištěné, bílé,, pevné připojení

1ks el.konvektor NCS 50U samostatně jištěné, bílé,, pevné připojení

2ks. Ventilátor 100m3/hod

Sanitární části:

standardní provedení v PPC, odpady PVC HT systém. Vedení po zdi

1 ks porcelánové WC, bílé

1 ks porcelánový PISOÁR s tlačným ventilem , bílý

1ks. Držák toaletního papíru

1 ks umyvadlo , bílé 40cm + zrcadlo s poličkou

1ks. ohřívač 80L Dražice

1ks.plastový sprchový kout 80cm s baterií na teplou a studenou vodu.

1ks podlahová vpust

Cena Sociální zařízení a sprchy ŽENY:

194.324,-KČ + DPH

Cena Sociální zařízení a sprchy MUŽI:

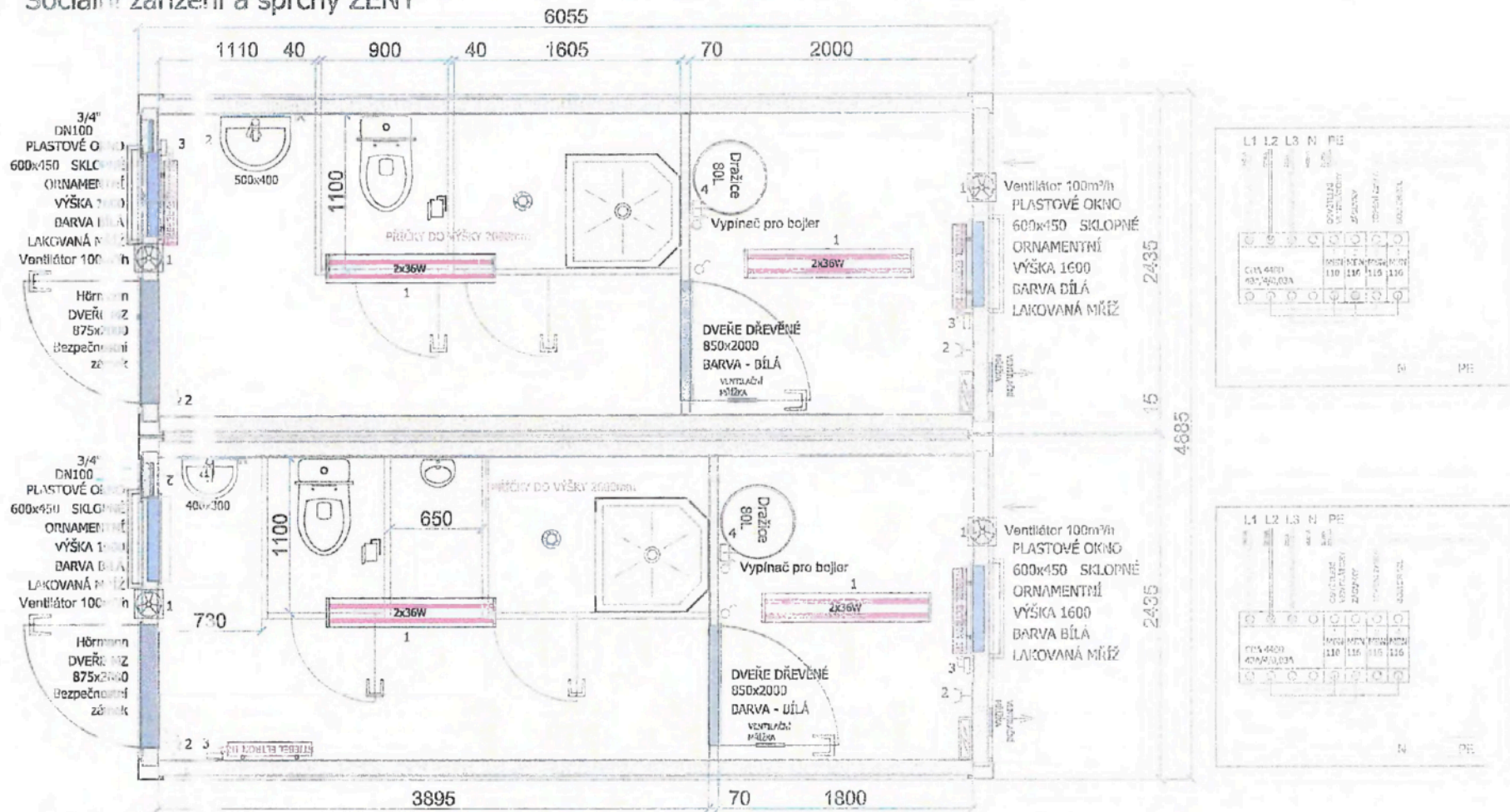
204.980,-KČ + DPH

Cena dopravy : 5.000,-KČ + DPH

Bílek Josef

Futures Contproduct s.r.o.

Sociální zařízení a sprchy ŽENY



Sociální zařízení a sprchy MUŽI

ROZMĚRY: 2x 6055 x 4885	ZÁKAZNÍK: -	22.10.2020
VENK. VÝŠKA: 2500mm VNITŘ. VÝŠKA: 2300mm AKUSTIK: -	Zázemí pro tenisové kurty - Proslějov vč	
	Č. ZAKÁZKY: -	
	Č. KONTEJNERU: -	
ELEKTRO: VĚDE 400V	VODOINSTALACE: PVC	SVODY VODY V ROZÍCH: NE
PODLAHA: JSD 22mm PVC FATRA DOMO	TUNELY VZV: BEZ	OCCL: S235
STĚNY: BÍLÉ LAKOVANO 10	NOSNOST PODLAHY: 250kg/m ²	NOSNOST STŘECHY: 200kg/m ²
STŘOP: BÍLÉ LAKOVANO 10	POZNÁMKA:	
RAL STĚNY: -	PROTIPOŽÁRNÍ NATĚR: NE	
ISOLACE: PODLAHA: 100mm STĚNY: 100mm STŘOP: 100mm		
PROFIL: PODLAHOVÝ: R-120 STŘECHA: 140 PŘETOK	DATUM VÝROBY:	