

Dodatek č. 1 (aktualizační)
k pojistné smlouvě č. 7720775963 ze dne 1. srpna 2013
Úsek pojištění hospodářských rizik

sjednané mezi smluvními stranami:

Kooperativa pojišťovna, a.s., Vienna Insurance Group
se sídlem Praha 8, Pobřežní 665/21, PSČ 186 00, Česká republika
IČ: 47116617

zapsaná v obchodním rejstříku u Městského soudu v Praze, sp. zn. B 1897
(dále jen „**pojistitel**“),
zastoupený na základě zmocnění níže podepsanými osobami

Pracoviště: Kooperativa pojišťovna, a.s., Vienna Insurance Group,
Agentura jižní Čechy, Zátkovo nábř. 441/3, České Budějovice, PSČ 370 21
tel. 386 791 111, fax 386 791 133

a

VIDOX s.r.o.
se sídlem U Poráků 511, Horní Brána, Český Krumlov, PSČ 381 01
IČ: 251 60 168

Zapsaná v obchodním rejstříku u Krajského soudu v Českých Budějovicích, sp. zn. C 6919
Korespondenční adresa: Pojišťovací makléřství INPOL a.s., Husova 13, České Budějovice, PSČ 370 05
(dále jen „**pojistník**“)

Zastoupený: Ing. Michaela Exlová, prokura

uzavírají

ve smyslu zákona č. 37/2004 Sb. o pojistné smlouvě v platném znění tento dodatek k pojistné smlouvě, který spolu s pojistnými podmínkami pojistitele a přílohami, na které se tento dodatek k pojistné smlouvě odvolává, tvoří nedílný celek.

Tento dodatek k pojistné smlouvě byl sjednán prostřednictvím pojišťovacího makléře

Pojišťovací makléřství INPOL a.s.
Bezová 1658/3, Braník, Praha 4, PSČ 147 00
IČ: 639 98 599

(dále jen „**pojišťovací makléř**“)

Korespondenční adresa pojišťovacího makléře: Pojišťovací makléřství INPOL a.s., Husova 21, České Budějovice, PSČ 370 05

Tímto dodatkem č. 1 (aktualizační) se provádí následující změny:
mění se adresa sídla pojistníka

S účinností od **22. prosince 2015** zní výše uvedená pojistná smlouva po provedených změnách (včetně výše uvedených údajů o výše uvedených subjektech) takto *:

* pokud se v tomto novém znění používá pojem „tento dodatek“, považuje se za něj tento dodatek

Článek I. Úvodní ustanovení

1. Pojistník sjednává tento dodatek ve svůj prospěch, tzn. je zároveň pojištěným.
2. Předmět činnosti pojistníka a pojištěného ke dni uzavření této pojistné smlouvy je uveden v příloženém Výpisu z obchodního rejstříku Krajského soudu v Českých Budějovicích sp. zn. C 6919 ze dne 24. března 1997 a Výpisu z veřejné části Živnostenského rejstříku vedeného Městským úřadem v Českém Krumlově.
3. K tomuto pojištění se vztahují: Všeobecné pojistné podmínky pro pojištění majetku a odpovědnosti, (dále jen VPP), Zvláštní pojistné podmínky, (dále jen ZPP), a Dodatkové pojistné podmínky, (dále jen DPP).

Všeobecné pojistné podmínky

VPP P - 100/09 - pro pojištění majetku a odpovědnosti.

Zvláštní pojistné podmínky

ZPP P - 600/05 - pro pojištění odpovědnosti za škodu

Dodatkové pojistné podmínky pro pojištění hospodářských rizik

DPP P - 520/05

Zabezpečení

DOZ1 - Předepsané způsoby zabezpečení movitých věcí a zásob (netýká se cennosti) – Upřesnění (1211)

DOZ5 - Předepsané způsoby zabezpečení - Výklad pojmů (1201)

Pojištění odpovědnosti

DODP2 - Pojištění obecné odpovědnosti za škodu a za škodu způsobenou vadou výrobku - základní rozsah pojištění (1201)

DODP3 - Cizí věci převzaté - rozšíření rozsahu pojištění (1201)

DODP4 - Cizí věci užívané - rozšíření rozsahu pojištění (1201)

DODP5 - Náklady zdravotní pojišťovny - rozšíření rozsahu pojištění (1201)

DODP8 - Regresy dávek nemocenského pojištění - rozšíření rozsahu pojištění (1201)

Doložka pro pojištění odpovědnosti za škodu – Čistě finanční škody – rozšíření rozsahu pojištění (1201)

D102 – Zvláštní podmínky pro podzemní kabely, potrubí a jiná zařízení

D110 – Zvláštní podmínky ohledně bezpečnostních opatření pro případ povětrnostních srážek, povodně a záplavy

D117 – Zvláštní podmínky pro pokládání vodovodního a kanalizačního potrubí

Článek II. Druhy a způsoby pojištění, předměty pojištění

1. **Pojištění odpovědnosti za škodu se v souladu s VPP P - 100/09 sjednává jako pojištění škodové.**
 - 1.1. Pojištění majetku se sjednává na novou cenu, není-li v dalších ustanoveních této pojistné smlouvy uvedeno jinak.
 - 1.2. Pojištění majetku se sjednává pro jednu a každou pojistnou událost, není-li v dalších ustanoveních této pojistné smlouvy uvedeno jinak.
 - 1.3. Pro pojištění majetku je místem pojištění území Evropy kromě míst pojištění jinak definovaných v této pojistné smlouvě, není-li dále uvedeno jinak.

2. přehled sjednaných pojištění

Pojištění se sjednává pro předměty pojištění v rozsahu a na místech pojištění uvedených v následující tabulce:

- 2.1.1 Živelní pojištění – nesjednává se
- 2.2.1 Pojištění věcí proti všem nebezpečím (ALL RISKS) – nesjednává se
- 2.3.1 Pojištění pro případ odcizení – nesjednává se
- 2.4.1 Pojištění pro případ vandalismu – nesjednává se
- 2.5.1 Pojištění pro případ odcizení – doplňkové pojištění „posel“ – nesjednává se
- 2.6.1 Pojištění skla – nesjednává se
- 2.7.1 Pojištění strojů – nesjednává se
- 2.8.1 Pojištění mobilních pracovních strojů – nesjednává se
- 2.9.1 Pojištění elektronických zařízení – nesjednává se
- 2.10.1 Pojištění věcí během silniční dopravy – nesjednává se
- 2.11.1 Pojištění přerušení nebo omezení provozu – nesjednává se

2.12.1 Pojištění odpovědnosti za škodu

Pojištění se řídí: VPP P- 100/09, ZPP P-600/05 a doložkami DODP2, DODP3, DODP4, DODP5, DODP8, Doložka pro pojištění odpovědnosti za škodu - Čistě finanční škody – rozšíření rozsahu pojištění (1201), D102, D110 a D117, DOZ1, DOZ5

Poř. číslo	Rozsah pojištění	Límit pojistného plnění ⁶⁾	Sublimit pojistného plnění Kč ⁷⁾	Spoluúčast ⁸⁾	Územní platnost pojištění
1.	Obecná odpovědnost za škodu a za škodu způsobenou vadou výrobku	500 000 EUR	-	5% min. 200 EUR max. však 2 850 EUR	Evropa
2.	Odpovědnost za cizí věci převzaté a cizí věci užívané	-	500 000 EUR	5% min. 200 EUR max. však 2 850 EUR	Evropa
3.	Náklady zdravotní pojišťovny + regresy dávek nemocenského pojištění	-	500 000 EUR	5% min. 200 EUR max. však 2 850 EUR	Evropa
4.	Čistě finanční škody z obecné odpovědnosti a z odpovědnosti za škodu vadně vykonanou prací	-	500 000 EUR	5% min. 200 EUR max. však 2 850 EUR	Evropa

Poznámky:

Poř. číslo 1, 2- Smluvní ujednání viz Článek V. – Zvláštní ujednání.

¹⁾ časová cena je vyjádření pojistné hodnoty věci ve smyslu ustanovení čl. XVI. odst. 2. b) VPP P – 100/09, obvyklá cena je vyjádření pojistné hodnoty věci ve smyslu ustanovení čl. XVI. odst. 2. c) VPP P – 100/09, jiná cena je vyjádření pojistné hodnoty věci ve smyslu čl. V. Zvláštní ujednání této pojistné smlouvy,

²⁾ první riziko je límit pojistného plnění ve smyslu ustanovení čl. XVIII. odst. 1 a). VPP P – 100/09,

³⁾ maximální roční límit pojistného plnění je límitem pro všechny pojistné události za dobu jednoho pojistného roku ve smyslu ustanovení čl. XVIII. odst. 3. VPP P – 100/09,

⁴⁾ límit pojistného plnění pro jednu a každou pojistnou událost,

⁵⁾ odčetná spoluúčast v %, minimální odčetná spoluúčast v Kč, odčetná časová spoluúčast

⁶⁾ odchýlně od čl. VII. odst. (2) ZPP P - 600/05 poskytne pojistitel na úhradu všech pojistných událostí vzniklých během jednoho pojistného roku pojistné plnění do výše limitu pojistného plnění,

⁷⁾ sublimit pojistného plnění se sjednává v rámci limitu pojistného plnění a je horní hranicí pojistného plnění z jedné a ze

⁸⁾ všech pojistných událostí vzniklých během jednoho pojistného roku - pro pojištění odpovědnosti,

⁹⁾ doba ručení - ve smyslu čl. XIII. odst. 4. ZPP P – 400/05 - u pojištění přerušení nebo omezení provozu,

⁹⁾ zlomkové pojištění se vztahuje pouze na uvedený podíl z pojistné částky ve smyslu čl. XVIII. VPP P - 100/09,

- 10) limit pojistného plnění pro jednu pojistnou událost na vozidlo,
11) integrální franšiza se od plnění neodečítá, do její výše se však plnění neposkytuje
časová franšiza je časový úsek specifikovaný několika pracovními dny. Právo na pojistné plnění vzniká jen tehdy, je-li provoz zařízení přerušen déle než po tento počet pracovních dní. Pracovním dnem se rozumí časové období, kdy je zařízení běžně v provozu.

3. Pojistné plnění

- 3.1. V případě pojistné události na více předmětech pojištění současně na jednom místě pojištění z téže příčiny se od celkové výše pojistného plnění za pojistnou událost odečítá pouze ta spoluúčást, která je nejvyšší ze všech spoluúčástí sjednaných (vypočtených) pro každý jednotlivý předmět pojištění postižený touto pojistnou událostí. (Netýká se pojištění přerušeni nebo omezení provozu sjednaných dle ZPP P – 400/10).

Článek III.

Výše a způsob placení pojistného

1. Pojistné za jeden pojistný rok činí:

1.1. Pojištění odpovědnosti za škodu a za škodu způsobenou vadou výrobku

Pojistné 315 735 Kč

Pojistné za sjednané druhy pojištění činí celkem 315 735 Kč


Tímto dodatkem č. 1 nedochází ke změně pojistného.

2. Předpis pojistného k datům a v částkách takto:

Pojistné je sjednáno jako běžné.

Pojistné období je šestiměsíční. Pojistné je ve všech pojistných rocích splatné k datům a v částkách takto:

datum:	částka:
01. 08.	157 868 Kč
01. 02.	157 868 Kč

3. Pojistník je povinen uhradit pojistné v uvedené výši na účet pojišťovacího makléře č.ú.  vedený u UniCredit Bank Czech Republic konstantní symbol 558, 3559 variabilní symbol: **7720775963**.

4. Pojistné se považuje za zaplacené okamžikem připsání pojistného v plné výši na výše uvedený účet.

Článek IV.

Hlášení škodných událostí

Vznik škodné události je pojistník (pojištěný) povinen oznámit přímo nebo prostřednictvím zplnomocněného pojišťovacího makléře bez zbytečného odkladu na příslušném tiskopisu, dopisem, prostřednictvím internetu, telefonem nebo faxem pojistiteli na adresu:

Kooperativa pojišťovna, a.s., Vienna Insurance Group
CENTRUM ZÁKAZNICKÉ PODPORY
Centrální podatelna
Brněnská 634,
664 42 Modřice
<http://www.koop.cz/>
Tel.: 841 105 105
E-mail: podatelna@koop.cz
fax: 547 212 602, 547 212 561

V případě, že byla škodná událost oznámena telefonem nebo faxem, je pojistník (pojištěný) povinen dodatečně bez zbytečného odkladu oznámit škodnou událost písemně. Hlášení škodné události se považuje za doručené v okamžiku, kdy je doručeno na předepsaném tiskopisu nebo dopisem podepsaným pojistníkem nebo pojištěným na adresu uvedenou výše.

Článek V. Zvláštní ujednání

Poř. číslo 1

Pojištění obecné odpovědnosti včetně odpovědnosti za škodu způsobenou vadou výrobku se vztahuje i na odpovědnost za škodu způsobenou stavebně montážní činností pojištěného K tomuto pojištění se vztahují doložky uvedené v příloze č. 1.

Pojištění odpovědnosti za škodu se nevztahuje na odpovědnost za škodu z následujících činností:

- poskytování technických služeb
- silniční motorová doprava – nákladní provozovaná vozidly nebo jízdními soupravami o největší povolené hmotnosti přesahující 3,5 tuny, jsou-li určeny k přepravě zvířat nebo věcí
- silniční motorová doprava - nákladní provozovaná vozidly nebo jízdními soupravami o největší povolené hmotnosti nepřesahující 3,5 tuny, jsou-li určeny k přepravě zvířat nebo věcí

Pojištění odpovědnosti za škodu způsobenou vadou výrobku se nevztahuje na odpovědnost za škodu z následujících činností:

- projektová činnost ve výstavbě
- činnost účetních poradců, vedení účetnictví, vedení daňové evidence
- zprostředkování obchodu a služeb
- realitní činnost, správa a údržba nemovitostí
- poradenská a konzultační činnost, zpracování odborných studií a posudků
- reklamní činnost, marketing, mediální zastoupení
- návrhářská, designérská, aranžérská činnost a modeling
- mimoškolní výchova a vzdělávání, pořádání kurzů, školení, včetně lektorské činnosti
- služby v oblasti administrativní správy a služby organizačně hospodářské povahy

Pojištění se kromě výluk uvedených výše a v pojistných podmínkách dále nevztahuje na odpovědnost za škodu způsobenou:

- v souvislosti s trhacími pracemi; stavbou tunelů a podzemních drah (metra),
- v souvislosti s bouráním nebo demolicemi; výstavbou nebo údržbou přehrad; pracemi pod vodou; těžebními, dobývacími nebo razíčovými činnostmi; pracemi spojenými s podzemními nebo podvodními doly a všemi podzemními pracemi s nimi spojenými; ražbou tunelů, včetně s ním souvisejících výkopových prací; těžbou, výrobou nebo rafinací zemního plynu nebo ropy.

Poř. číslo 2

Pojištění se vztahuje i na škody vzniklé odcizením věcí převzatých nebo jejich částí, pokud k odcizení došlo krádeží vloupáním nebo loupežným přepadením. V těchto případech pojistitel poskytne plnění do výše limitů uvedených v doložce DOZ1.

Článek VI. Závěrečná ustanovení

1. Tento aktualizací dodatek pojistné smlouvy se sjednává na dobu neurčitou s počátkem od 22. prosince 2015.
2. Pojistník podpisem tohoto dodatku prohlašuje, že byl před jeho uzavřením jasně a srozumitelně seznámen s pojistnými podmínkami pojistitele a doložkami, které se vztahují k pojištění vzniklému na základě výše uvedené pojistné smlouvy ve znění tohoto dodatku a že mu byly oznámeny informace v souladu s ustanovením § 65 a násl. zák. č. 37/2004 Sb., o pojistné smlouvě.

3. Pojistník podpisem dodatku prohlašuje, že byl informován o rozsahu a účelu zpracování jeho osobních údajů a o právu přístupu k nim v souladu s ustanovením § 11, 12, 21 zákona č. 101/2000 Sb. o ochraně osobních údajů.
4. Změny v jednotlivých druzích pojištění včetně rozsahu pojištění lze provádět po dohodě obou stran v průběhu pojistného období. Tyto změny bude provádět pouze pověřený pracovník.
5. Ujednává se, že pojistitel má právo po každém pojistném roce přehodnotit výši sazeb pojistného na základě škodního průběhu a vývoje na pojistném a pojišťovacím trhu a upravená výše sazeb pojistného bude zohledněna ve výročním aktualizacím dodatku k této pojistné smlouvě.
6. Nedojde-li ke shodě mezi pojistitelem a pojistníkem ohledně nově stanovených podmínek smlouvy pro další pojistný rok dle bodu 5, může každá ze smluvních stran písemně vypovědět pojistnou smlouvu s osmídnenní výpovědní lhůtou, která začíná běžet dnem doručení výpovědi druhé smluvní straně. Pojištění končí uplynutím výše uvedené lhůty, nejpozději však uplynutím tří měsíců od skončení pojistného roku.
7. Pojistník prohlašuje, že uzavřel s pojišťovacím makléřem smlouvu, na jejímž základě pojišťovací makléř vykonává zprostředkovatelskou činnost v pojišťovnictví pro pojistníka, a to v rozsahu tohoto dodatku. Smluvní strany se dohodly, že veškeré písemnosti mající vztah k pojištění sjednanému tímto dodatkem doručované pojistitelem pojistníkovi nebo pojištěnému se považují za doručené pojistníkovi nebo pojištěnému doručením pojišťovacímu makléři. Odchylně od čl. V. VPP P-100/09 se pro tento případ „adresátem“ rozumí pojišťovací makléř. Dále se smluvní strany dohodly, že veškeré písemnosti mající vztah k pojištění sjednanému tímto dodatkem doručované pojišťovacím makléřem za pojistníka nebo pojištěného pojistiteli se považují za doručené pojistiteli od pojistníka nebo pojištěného a to doručením pojistiteli.
8. Dodatek byl vypracován ve čtyřech stejnopisech, pojistník obdrží jeden stejnopis, pojistitel si ponechá dva stejnopisy a pojišťovací makléř obdrží jeden stejnopis.
9. Stejnopis tohoto dodatku, který obdrží pojistník, je zároveň potvrzením o uzavření dodatku k pojistné smlouvě (pojistkou) ve smyslu zákona o pojistné smlouvě.
10. Tento dodatek obsahuje 6 stran a 3 přílohy. Jeho součástí jsou pojistné podmínky pojistitele uvedené v článku I. odst. 3. tohoto dodatku.

Za pojistníka:

Č. Krumlov dne 21. prosince 2015



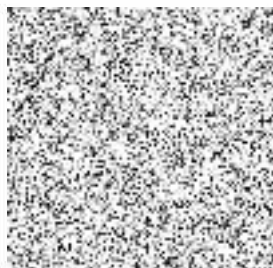
Ing. Michaela Exlová, prokura
razítko a podpis

Za pojistitele:

Č. Budějovice dne 21. prosince 2015



razítko a podpis
Ing. Anna Nahliková



razítko a podpis
Ing. M. Pospíšilová, DIS
28971





Kooperativa

VIENNA INSURANCE GROUP

Pojistná smlouva (rámcová) č. 7721122740

pro stavební a montážní pojištění

Úsek pojištění hospodářských rizik

Kooperativa pojišťovna, a.s., Vienna Insurance Group

se sídlem Praha 8, Pobřežní 665/21, PSČ 186 00, Česká republika

IČO: 47116617

zapsaná v obchodním rejstříku u Městského soudu v Praze, sp. zn. B 1897

(dále jen „pojišťovna“),

zastoupený na základě zmocnění níže podepsanými osobami

Pracoviště: Kooperativa pojišťovna, a.s., Vienna Insurance Group, Agentura Západní Čechy, Zahradní 3, Plzeň, PSČ 326 00, tel. 377 417 111, fax. 377 417 999

a

VIDOX s.r.o.

se sídlem U Poráků 511, 381 01 Český Krumlov, Horní Brána

IČO: 251 60 168

zapsaný(á) v obchodním rejstříku u Krajského soudu v Českých Budějovicích, sp. zn. C 6919

(dále jen „pojistník“)

zastoupený Dopl. Ing. Stefanem Grafem, jednatelem

Korespondenční adresa pojistníka je totožná s výše uvedenou adresou pojistníka.

uzavírají

ve smyslu zákona č. 89/2012 Sb., občanského zákoníku, tuto pojistnou smlouvu, která spolu s pojistnými podmínkami pojišťovny a přílohami, na které se tato pojistná smlouva odvolává, tvoří nedílný celek.

Tato pojistná smlouva byla sjednána prostřednictvím samostatného zprostředkovatele

Pojišťovací makléřství INPOL a. s.

se sídlem: Praha 9, Vysočany, Zbuzkova 141/47, PSČ 190 00, Česká republika

IČO: 639 98 599

(dále jen „samostatný zprostředkovatel“)

Korespondenční adresa samostatného zprostředkovatele: Husova 21, České Budějovice, PSČ 370 05

Sjednání této pojistné smlouvy zprostředkoval pro pojistníka samostatný zprostředkovatel v postavení pojišťovacího makléře.

Článek I. Úvodní ustanovení

- Pojištěnými jsou:
 - Pojistník jako zhotovitel
 - Objednatelé ve smyslu ustanovení čl. 7 VPP P-777/14
 - Subdodavatelé ve smyslu ustanovení čl. 7 VPP P-777/14
- Pojistnou dobou dle této pojistné smlouvy je doba od **16.4.2019** (počátek pojištění) do **15.4.2020** (konec pojištění), tj. jeden pojistný rok.
- Pojištění jednotlivého budovaného díla začíná okamžikem:
 - zahájení prací na pojištěném budovaném díle v místě pojištění, nebo
 - dnem uvedeným v příslušné písemné smlouvě o dílo jako den zahájení budování tohoto díla, nebo
 - dnem uvedeným v této pojistné smlouvě jako počátek pojištění, podle toho, co nastane nejdříve.
- Pojištění jednotlivého budovaného díla končí:
 - dnem uvedeným v příslušné písemné smlouvě o dílo jako den konce výstavby/montáže tohoto díla,
 - v případech vymezených v čl. 5 VPP P-777/14,
 - dnem konce pojištění podle této pojistné smlouvy, podle toho, co nastane nejdříve.
- Pojištění zkušebního provozu před předáním budovaného díla nebo jeho části objednateli je sjednáno ve smyslu ustanovení čl. 5 odst. 2) písm. c) a odst. 3) písm. c) VPP P-777/14.
- Po zániku pojištění dle ustanovení čl. 5 odst. 2) nebo 3) VPP P-777/14 vstupuje pro každé jednotlivé budované dílo v platnost pojištění dle doložky **D 004** Rozšířené pojištění záruční doby po dobu **24 měsíců**.

Článek II. Druhy a způsoby pojištění, předměty a rozsah pojištění

- Předmětem pojištění jsou budovaná díla zahájená během pojistné doby dle této pojistné smlouvy, pokud byla zahájena na základě řádně uzavřené příslušné písemné smlouvy o dílo a budovaná díla pojištěná dle předchozí pojistné smlouvy č. **7721088914**, jejichž pojištění dle této předchozí pojistné smlouvy zaniklo výlučně z důvodu zániku této předchozí pojistné smlouvy.

Pojištění se nevztahuje na:

- tunely, štol a stavby obdobného charakteru, podzemní kolektory
- stavby na vodních tocích
- sanace ekologických zátěží
- mosty a/nebo lávky, které sice nejsou stavbami na vodních tocích ve smyslu čl. 32 odst. 44) VPP P-777/14, ale jejichž hodnota je vyšší než 20 % částky uvedené v bodě 6. (Oddíl I. – Pojištění věcí) odst. 6.1. řádek 2.

Nedohodne-li se pojistník s pojistitelem individuálně jinak, pojištění se dle této pojistné smlouvy dále nevztahuje na budovaná díla, jejichž hodnota je vyšší než částka uvedená v bodě 6. (Oddíl I. – Pojištění věcí) odst. 6.1. řádek 2.

Pokud se pojištěný dle čl. I. bodu 1. této pojistné smlouvy účastní na budování díla jako společník společnosti (dříve účastník sdružení), za budované dílo ve smyslu této pojistné smlouvy se považuje pouze ta část díla, která je v rámci společnosti realizována pojištěným dle čl. I. bodu 1. této pojistné smlouvy a je dále specifikována ve smlouvě o společnosti (případně upřesněna dalšími právními a technickými dokumenty). Na ostatní části díla a společníky společnosti se pojištění dle této pojistné smlouvy nevztahuje.

- Vztahuje-li se pojištění sjednané touto pojistnou smlouvou i na další věci uvedené v pojistné smlouvě ve smyslu čl. 2 odst. 1) písm. c) VPP P-777/14, platí pro takové pojištění i vyluky a omezení uvedené v pojistných podmínkách, pokud v pojistné smlouvě nebo příslušné doložce není ujednáno jinak.
- Místo pojištění je pro každé pojištěné budované dílo jeho staveniště nebo místo montáže na území **České republiky**.

4. Pravidla pro stanovení výše pojistného plnění jsou podrobně upravena v pojistných podmínkách vztahujících se ke sjednanému pojištění a v dalších ustanoveních této pojistné smlouvy. Na stanovení výše pojistného plnění tedy může mít vliv např. stupeň opotřebení, provedení opravy či znovupořízení nebo způsob zabezpečení pojištěných věcí.

5. K tomuto pojištění se vztahují:

Všeobecné pojistné podmínky pro stavební a montážní pojištění P-777/14 (dále jen „VPP P-777/14“)

a

Doložky

D 002 Křížová odpovědnost (1401)

D 004 Rozšířené pojištění záruční doby (1401)

D 102 Zvláštní podmínky pro podzemní kabely, potrubí a jiná zařízení (1401)

D 106 Podmínka pro provádění stavebních prací po úsecích (1707)

D 107 Podmínka pro zařízení k provizornímu hromadnému ubytování a sklady (modifikovaná)

D 108 Podmínka pro zařízení a vybavení staveniště, nářadí a stroje (modifikovaná)

D 109 Podmínka pro skladování materiálu (modifikovaná)

D 110 Zvláštní podmínky pro bezpečnostní opatření pro případ povětrnostních srážek, povodně a záplavy (modifikovaná)

D 111 Zvláštní podmínky ohledně odstranění suti ze sesuvů půdy (1401)

D 112 Podmínky pro protipožární zabezpečení staveniště (1603)

D 115 Pojištění rizika projektanta (1606)

D 116 Pojištění částí díla, které byly převzaty nebo uvedeny do provozu (1401)

D 117 Zvláštní podmínky pro pokládání vodovodního a kanalizačního potrubí (1401)

D 119 Stávající majetek (1401)

D 121 Zvláštní podmínky pro pilotové základy a pro bednění stavebních jam (1401)

D 202 Pojištění stavebních a montážních strojů, nářadí a přístrojů (1401)

D 250 Odcizení (modifikovaná)

DCE4 Definice jedné pojistné události pro pojistná nebezpečí povodeň, záplava, vichřice, krupobití (1401)

6. Oddíl I. – Pojištění věci

6.1.	Předmět pojištění	Horní hranice plnění [Kč]	Spoluúčast [Kč]
1.	Celková hodnota stavebních a montážních výkonů (<i>konečné o provizorní výkony, včetně všech materiálů, které se mají stát součástí díla, vyjma materiálu nebo dílů dodaných objednatelem</i>)	100.000.000,- ¹⁾	20.000,-
2.	Maximální hodnota jednoho budovaného díla (<i>vyjma materiálu nebo dílů dodaných objednatelem</i>)	20.000.000,- ¹⁾	20.000,-
3.	Materiál nebo díly dodané objednatelem ³⁾	1.000.000,- ²⁾	10.000,-
4.	Stávající majetek ³⁾	5.000.000,- ²⁾	10.000,-
5.	Zařízení a vybavení staveniště ³⁾	1.000.000,- ²⁾	5.000,-
6.	Stavební a montážní stroje, nářadí a přístroje ³⁾	500.000,- ²⁾	5.000,-
7.	Náklady na stržení, úklid a odvoz zbytků ³⁾	5.000.000,- ²⁾	10.000,-

¹⁾ Pojistná částka dle čl. 12 VPP P-777/14

²⁾ Limit pojistného plnění pro jednu a pro všechny pojistné události nastalé během jednoho pojistného roku odchylně od čl. 13 odst. 2) VPP P-777/14

³⁾ Pojištění na první riziko dle čl. 13 odst. 1) písm. a) VPP P-777/14

6.2. Smluvní ujednání k Oddílu I. – Pojištění věci

1. Pojistná částka stanovená pro celkovou hodnotu stavebních a montážních výkonů v bodě 6. (Oddíl I. – Pojištění věci) odst. 6.1. řádek 1. této pojistné smlouvy zahrnuje celkové stavební a montážní výkony realizované v rámci všech pojištěných budovaných děl v průběhu jednoho pojistného roku.

7. Oddíl II. – Pojištění odpovědnosti za újmu způsobenou třetí osobě

7.1.	Rozsah pojištění	Horní hranice plnění [Kč]	Spoluúčast [Kč]
1.	Pojištění odpovědnosti za újmu způsobenou třetí osobě	5.000.000,- ⁴⁾	10.000,- ⁶⁾

⁴⁾ Limit pojistného plnění pro jednu a pro všechny pojistné události nastalé během jednoho pojistného roku odchylně od čl. 19 odst. 1) VPP P-777/14.

⁶⁾ Pro pojištění odpovědnosti za újmu na životě nebo zdraví člověka se spoluúčast nesjednává.

8. Pojistné plnění

- 8.1 Pojistné plnění ze všech pojištění sjednaných touto pojistnou smlouvou, v souhrnu za jednu a všechny pojistné události způsobené **povodní nebo záplavou**, nastalé v průběhu jednoho pojistného roku, je omezeno limitem pojistného plnění ve výši **2.000.000,- Kč**; tím nejsou dotčena jiná ujednání, z nichž vyplývá povinnost pojistitele poskytnout pojistné plnění v nižší nebo stejné výši.

Pro každou pojistnou událost způsobenou povodní nebo záplavou se sjednává spoluúčast ve výši **10%**, min. **20.000,- Kč**.

- 8.2 V rámci limitu pojistného plnění uvedeného v bodě 8.1 se však pro všechny pojistné události nastalé v průběhu trvání pojištění, které vzniknou povodní nebo záplavou v záplavovém území (stanovené dle zák. č. 254/2001 Sb., o vodách a o změně některých zákonů (vodní zákon), vyhl. č. 236/2002 Sb., o způsobu a rozsahu zpracování návrhu a stanovení záplavových území ve znění pozdějších předpisů) vymezeném záplavovou čarou tzv. dvacetileté vody (tj. území s periodicitou povodně 20 let – výskyt povodně, který je dosažen nebo překročen průměrně jedenkrát za 20 let) sjednává maximální roční limit pojistného plnění ve výši **500 tis. Kč**. Tím nejsou dotčena jiná ujednání, z nichž vyplývá povinnost pojistitele poskytnout pojistné plnění v nižší nebo stejné výši.

- 8.3 Pojistné plnění ze všech pojištění sjednaných touto pojistnou smlouvou, v souhrnu za jednu a všechny pojistné události způsobené **vichřicí nebo krupobitím**, nastalé v průběhu jednoho pojistného roku, je omezeno limitem pojistného plnění ve výši **5.000.000,- Kč**; tím nejsou dotčena jiná ujednání, z nichž vyplývá povinnost pojistitele poskytnout pojistné plnění v nižší nebo stejné výši.

Pro každou pojistnou událost způsobenou vichřicí nebo krupobitím se sjednává spoluúčast ve výši **20.000,- Kč**.

- 8.4 Pojistné plnění ze všech pojištění sjednaných touto pojistnou smlouvou, v souhrnu za jednu a všechny pojistné události způsobené **sesouváním půdy, zřícením skal nebo zemín, sesouváním nebo zřícením lavin, zemětřesením, tíhou sněhu nebo námrazy** nastalé v průběhu jednoho pojistného roku, je omezeno limitem pojistného plnění ve výši **10.000.000,- Kč**; tím nejsou dotčena jiná ujednání, z nichž vyplývá povinnost pojistitele poskytnout pojistné plnění v nižší nebo stejné výši.

Pro každou pojistnou událost způsobenou sesouváním půdy, zřícením skal nebo zemín, sesouváním nebo zřícením lavin, zemětřesením, tíhou sněhu nebo námrazy se sjednává spoluúčast ve výši **20.000,- Kč**.

- 8.5 Pojistné plnění ze všech pojištění sjednaných touto pojistnou smlouvou, v souhrnu za jednu a všechny pojistné události způsobené **odcizením** pojištěné věci nastalé v průběhu jednoho pojistného roku, je omezeno limitem pojistného plnění ve výši **100.000,- Kč**; tím nejsou dotčena jiná ujednání, z nichž vyplývá povinnost pojistitele poskytnout pojistné plnění v nižší nebo stejné výši.

Pro každou pojistnou událost způsobenou odcizením se sjednává spoluúčast ve výši **10 %**, min. **10.000,- Kč**.

- 8.6 Pro bod 6. Oddíl I. - pojištění věci se ujednává:

V případě pojistné události vzniklé současně z téže příčiny na více pojištěných věcech v jednom místě pojištění se od celkové výše pojistného plnění z jedné pojistné události odečítá pouze ta spoluúčast, která je nejvyšší ze všech spoluúčastí sjednaných (vypočtených) pro každou pojištěnou věc postiženou takovou

pojistnou událostí. To neplatí, je-li pro oprávněnou osobu výhodnější odečtení spoluúčastí sjednaných pro jednotlivé pojištěné věci postižené pojistnou událostí samostatně.

Avšak v případě pojistné události vzniklé v důsledku některé z příčin uvedených v předchozích odstavcích bodu 8. **Pojistné plnění** v jednom místě pojištění se od celkové výše pojistného plnění z jedné pojistné události odečítá pouze ta spoluúčast, která je pro tuto příčinu sjednána (tj. bez ohledu na to, jaké spoluúčasti jsou sjednány jinde než v bodu 8. Pojistné plnění).

Článek III.

Výše a způsob placení pojistného

1. Pojistné za sjednanou pojistnou dobu pojištění činí:

Oddíl I. – Pojištění věci a Oddíl II. – Pojištění odpovědnosti za újmu způsobenou třetí osobě

Pojistné 120.000,- Kč

Celkové pojistné za sjednaná pojištění za jeden pojistný rok činí..... 120.000,- Kč.

2. Ujednává se, že pojistník uhradí zálohové a minimální pojistné ve výši **80 %** z celkového pojistného za sjednaná pojištění za jeden pojistný rok uvedeného v bodě 1., tj. 96.000,- Kč.


Pojistník se zavazuje, že nejpozději do 30 kalendářních dnů po konci pojistného roku nahlásí pojistiteli celkovou hodnotu stavebních a montážních výkonů realizovaných v průběhu uplynulého pojistného roku. Bude-li tato hodnota vyšší než částka 80.000.000,- Kč (tj. 80 % z částky sjednané v čl. II. bod 6. (Oddíl I. – Pojištění věci) odst. 6.1. řádek 1. této pojistné smlouvy), vzniká pojistiteli nárok na doplatek pojistného stanovený jako součin jejich rozdílu a sazby 1,2‰; na takto stanovené pojistné se již neaplikují žádné slevy ani přírážky uvedené v bodu 1., neboť jsou již v této sazbě zohledněny.

3. Pojistné je sjednáno jako běžné.

Pojistné období je dvanáctiměsíční. Pojistné je splatné k datu a v částce takto:

datum: 25.5.2019

částka: 96.000,- Kč

4. Pojistník je povinen uhradit pojistné v uvedené výši na účet samostatného zprostředkovatele č. ú.  variabilní symbol: 7721122740. Pojistné se považuje za zaplacené okamžikem připsání pojistného v plné výši na tento účet.
5. Smluvní strany se dohodly, že pokud bude v členském státě Evropské unie nebo Evropského hospodářského prostoru zavedena jiná pojistná daň či jí obdobný poplatek z pojištění sjednaného touto pojistnou smlouvou, než jaké jsou uvedeny v bodu 1. a které bude po nabytí účinnosti příslušných právních předpisů na území tohoto členského státu pojistitel povinen odvést, pojistník se zavazuje uhradit nad rámec pojistného předepsaného v této pojistné smlouvě i náklady odpovídající této povinnosti.

Článek IV.

Hlášení škodných událostí

1. Vznik škodné události je pojistník (pojištěný) povinen oznámit přímo nebo prostřednictvím zplnomocněného samostatného zprostředkovatele v postavení pojišťovacího makléře bez zbytečného odkladu na jeden z níže uvedených kontaktních údajů:

Kooperativa pojišťovna, a.s., Vienna Insurance Group

CENTRUM ZÁKAZNICKÉ PODPORY

Centrální podatelna

Brněnská 634,

664 42 Modřice

tel: 957 105 105

fax: 547 212 602, 547 212 561

datová schránka: n6tetn3

www.koop.cz

2. Na výzvu pojistitele je pojistník (pojištěný nebo jakákoliv jiná osoba) povinen oznámit vznik škodné události písemnou formou.

Článek V. Zvláštní ujednání

1. Pojistitel neposkytne pojistné plnění ani jiné plnění či službu z pojistné smlouvy v rozsahu, v jakém by takové plnění nebo služba znamenaly porušení mezinárodních sankcí, obchodních nebo ekonomických sankcí či finančních embarg, vyhlášených za účelem udržení nebo obnovení mezinárodního míru, bezpečnosti, ochrany základních lidských práv a boje proti terorismu. Za tyto sankce a embarga se považují zejména sankce a embarga Organizace spojených národů, Evropské unie a České republiky. Dále také Spojených států amerických za předpokladu, že neodporují sankcím a embargům uvedeným v předchozí větě.
2. Odchylně od čl. 16 odst. 1) písm. h) VPP P-777/14 se pojištění vztahuje i na povinnost pojištěného nahradit újmu způsobenou v souvislosti s vlastnictvím nebo provozem motorových vozidel sloužících jako stavební a montážní stroje pojištěné touto pojistnou smlouvou. Pojištění se však nevztahuje na povinnost pojištěného nahradit újmu, pokud v souvislosti se škodnou událostí bylo nebo mohlo být uplatněno právo na plnění z pojištění odpovědnosti za újmu (škodu) sjednaného ve prospěch pojištěného jinou pojistnou smlouvou (zejména z povinného pojištění odpovědnosti za újmu způsobenou provozem vozidla).

Článek VI. Prohlášení pojistníka, registr smluv, zpracování osobních údajů

1. Prohlášení pojistníka

- 1.1. Pojistník potvrzuje, že v dostatečném předstihu před uzavřením pojistné smlouvy převzal v listinné nebo, s jeho souhlasem, v jiné textové podobě (např. na trvalém nosiči dat) informace pro klienta, jejichž součástí jsou informace o zpracování osobních údajů v neživotním pojištění, a seznámil se s nimi. Pojistník si je vědom, že se jedná o důležité informace, které mu napomohou porozumět podmínkám sjednávaného pojištění, obsahují upozornění na důležité aspekty pojištění i významná ustanovení pojistných podmínek.
- 1.2. Pojistník potvrzuje, že před uzavřením pojistné smlouvy mu byly oznámeny informace v souladu s ustanovením § 2760 občanského zákoníku.
- 1.3. Pojistník potvrzuje, že v dostatečném předstihu před uzavřením pojistné smlouvy převzal v listinné nebo jiné textové podobě (např. na trvalém nosiči dat) dokumenty uvedené v čl. II. bodu 5. této pojistné smlouvy a seznámil se s nimi. Pojistník si je vědom, že tyto dokumenty tvoří nedílnou součást pojistné smlouvy a upravují rozsah pojištění, jeho omezení (včetně výluk), práva a povinnosti účastníků pojištění a následky jejich porušení a další podmínky pojištění a pojistník je jimi vázán stejně jako pojistnou smlouvou.
- 1.4. Pojistník potvrzuje, že adresa jeho sídla/bydliště/trvalého pobytu a kontakty elektronické komunikace uvedené v této pojistné smlouvě jsou aktuální, a souhlasí, aby tyto údaje byly v případě jejich rozporu s jinými údaji uvedenými v dříve uzavřených pojistných smlouvách, ve kterých je pojistníkem nebo pojištěným, využívány i pro účely takových pojistných smluv. S tímto postupem pojistník souhlasí i pro případ, kdy pojistitel oznámí změnu jeho sídla/bydliště/trvalého pobytu nebo kontaktů elektronické komunikace v době trvání této pojistné smlouvy. Tím není dotčena možnost používání jiných údajů uvedených v dříve uzavřených pojistných smlouvách.
- 1.5. Pojistník prohlašuje, že má oprávněnou potřebu ochrany před následky pojistné události (pojistný zájem). Pojistník, je-li osobou odlišnou od pojištěného, dále prohlašuje, že mu pojištění dal souhlas k pojištění.

2. Registr smluv

- 2.1. Pokud výše uvedená pojistná smlouva, resp. dodatek k pojistné smlouvě (dále jen „smlouva“) podléhá povinnosti uveřejnění v registru smluv (dále jen „registr“) ve smyslu zákona č. 340/2015 Sb., zavazuje se pojistník k jejímu uveřejnění v rozsahu, způsobem a ve lhůtách stanovených citovaným zákonem. To nezabavuje pojistitele práva, aby smlouvu uveřejnil v registru sám, s čímž pojistník souhlasí. Pokud je pojistník odlišný od pojištěného, pojistník dále potvrzuje, že každý pojištěný souhlasil s uveřejněním smlouvy.

Při vyplnění formuláře pro uveřejnění smlouvy v registru je pojistník povinen vyplnit údaje o pojistiteli (jako smluvní straně), do pole „**Datová schránka**“ uvést: **n6tetn3** a do pole „**Číslo smlouvy**“ uvést číslo této pojistné smlouvy.

Pojistník se dále zavazuje, že před zasláním smlouvy k uveřejnění zajistí znečitelnění neuveřejnitelných informací (např. osobních údajů o fyzických osobách).

Smluvní strany se dohodly, že ode dne nabytí účinnosti smlouvy (resp. dodatku) jejím zveřejněním v registru se účinky pojištění, včetně práv a povinností z něj vyplývajících, vztahují i na období od data uvedeného jako počátek pojištění (resp. od data uvedeného jako počátek změn provedených dodatkem, jde-li o účinky dodatku) do budoucna.

3. ZPRACOVÁNÍ OSOBNÍCH ÚDAJŮ

V následující části jsou uvedeny základní informace o zpracování Vašich osobních údajů. Tyto informace se na Vás uplatní, pokud jste fyzickou osobou, a to s výjimkou bodu 3.2., který se na Vás uplatní i pokud jste právnickou osobou. Více informací, včetně způsobu odvolání souhlasu, možnosti podání námítky v případě zpracování na základě oprávněného zájmu, práva na přístup a dalších práv, naleznete v dokumentu Informace o zpracování osobních údajů v neživotním pojištění, který je trvale dostupný na webové stránce www.koop.cz v sekci „O pojišťovně Kooperativa“.

3.1. INFORMACE O ZPRACOVÁNÍ OSOBNÍCH ÚDAJŮ BEZ VAŠEHO SOUHLASU

Zpracování na základě plnění smlouvy a oprávněných zájmů pojistitele

Pojistník bere na vědomí, že jeho identifikační a kontaktní údaje, údaje pro ocenění rizika při vstupu do pojištění a údaje o využívání služeb zpracovává pojistitel:

- pro účely kalkulace, návrhu a uzavření pojistné smlouvy, posouzení přijatelnosti do pojištění, správy a ukončení pojistné smlouvy a likvidace pojistných událostí, když v těchto případech jde o zpracování nezbytné pro **plnění smlouvy**, a
- pro účely **zajištění řádného nastavení a plnění smluvních vztahů s pojistníkem, zajištění a soupojištění, statistiky a cenotvorby produktů, ochrany právních nároků pojistitele a prevence a odhalování pojistných podvodů a jiných protiprávních jednání**, když v těchto případech jde o zpracování založené na **oprávněných zájmech** pojistitele. Proti takovému zpracování máte právo kdykoli podat námítku, která může být uplatněna způsobem uvedeným v Informacích o zpracování osobních údajů v neživotním pojištění.

Zpracování pro účely plnění zákonné povinnosti

Pojistník bere na vědomí, že jeho identifikační a kontaktní údaje a údaje pro ocenění rizika při vstupu do pojištění pojistitel dále zpracovává ke **splnění své zákonné povinnosti** vyplývající zejména ze zákona upravujícího distribuci pojištění a zákona č. 69/2006 Sb., o provádění mezinárodních sankcí.

3.2. POVINNOST POJISTNÍKA INFORMOVAT TŘETÍ OSOBY

Pojistník se zavazuje informovat každého pojištěného, jenž je osobou odlišnou od pojistníka, a případně další osoby, které uvedl v pojistné smlouvě, o zpracování jejich osobních údajů.

3.3. INFORMACE O ZPRACOVÁNÍ OSOBNÍCH ÚDAJŮ ZÁSTUPCE POJISTNÍKA

Zástupce právnické osoby, zákonný zástupce nebo jiná osoba oprávněná zastupovat pojistníka bere na vědomí, že její identifikační a kontaktní údaje pojistitel zpracovává na základě **oprávněného zájmu** pro účely kalkulace, návrhu a uzavření pojistné smlouvy, správy a ukončení pojistné smlouvy, likvidace pojistných událostí, **zajištění a soupojištění, ochrany právních nároků pojistitele a prevence a odhalování pojistných podvodů a jiných protiprávních jednání**. Proti takovému zpracování má taková osoba právo kdykoli podat námítku, která může být uplatněna způsobem uvedeným v Informacích o zpracování osobních údajů v neživotním pojištění.

Zpracování pro účely plnění zákonné povinnosti

Zástupce právnické osoby, zákonný zástupce nebo jiná osoba oprávněná zastupovat pojistníka bere na vědomí, že identifikační a kontaktní údaje pojistitel dále zpracovává ke **splnění své zákonné povinnosti** vyplývající zejména ze zákona upravujícího distribuci pojištění a zákona č. 69/2006 Sb., o provádění mezinárodních sankcí.

Podpisem pojistné smlouvy potvrzujete, že jste se důkladně seznámil se smyslem a obsahem souhlasu se zpracováním osobních údajů a že jste se před jejich udělením seznámil s dokumentem Informace o zpracování osobních údajů v neživotním pojištění, zejména s bližší identifikací dalších správců,

rozsahem zpracovávaných údajů, právními základy (důvody), účely a dobou zpracování osobních údajů, způsobem odvolání souhlasu a právy, která Vám v této souvislosti náleží.

Článek VII. Závěrečná ustanovení

1. Tato pojistná smlouva nabývá platnosti dnem jejího uzavření a uzavírá se na dobu do konce pojištění podle čl. I. této pojistné smlouvy.
2. Odpověď pojistníka na návrh pojistitele na uzavření této pojistné smlouvy (dále jen „nabídka“) s dodatkem nebo odchylkou od nabídky se nepovažuje za její přijetí, a to ani v případě, že se takovou odchylkou podstatně nemění podmínky nabídky.
3. Ujednává se, že tato pojistná smlouva musí být uzavřena pouze v písemné formě, a to i v případě, že je pojištění touto pojistnou smlouvou ujednáno na pojistnou dobu kratší než jeden rok. Tato pojistná smlouva může být měněna pouze písemnou formou.
4. Subjektem věcně příslušným k mimosoudnímu řešení spotřebitelských sporů z tohoto pojištění je Česká obchodní inspekce, Štěpánská 567/15, 120 00 Praha 2, www.coi.cz.
5. Pojistník prohlašuje, že uzavřel se samostatným zprostředkovatelem smlouvu, na jejímž základě samostatný zprostředkovatel v postavení pojišťovacího makléře zprostředkovává pojištění pro pojistníka, a to v rozsahu této pojistné smlouvy. Smluvní strany se dohodly, že veškeré písemnosti mající vztah k pojištění sjednanému touto pojistnou smlouvou (s výjimkou písemností směřujících k ukončení pojištění ze strany pojistitele zasílaných pojistitelem s dodejkou, které budou zasílány na korespondenční adresu pojistníka) doručované pojistitelem pojistníkovi nebo pojištěnému se považují za doručené pojistníkovi nebo pojištěnému doručením samostatnému zprostředkovateli v postavení pojišťovacího makléře. Odchylně od čl. 29 VPP P-777/14 se pro tento případ „adresátem“ rozumí samostatný zprostředkovatel v postavení pojišťovacího makléře. Dále se smluvní strany dohodly, že veškeré písemnosti mající vztah k pojištění sjednanému touto pojistnou smlouvou doručované samostatným zprostředkovatelem v postavení pojišťovacího makléře za pojistníka nebo pojištěného pojistiteli se považují za doručené pojistiteli od pojistníka nebo pojištěného, a to doručením pojistiteli.
6. Pojistná smlouva byla vypracována ve 4 stejnopisech, pojistník obdrží 1 stejnopis, pojistitel si ponechá 2 stejnopisy a samostatný zprostředkovatel v postavení pojišťovacího makléře obdrží 1 stejnopis.
7. Tato pojistná smlouva obsahuje 8 stran a 1 přílohu. Její součástí jsou pojistné podmínky pojistitele uvedené v čl. II. bodu 5. této pojistné smlouvy.

Výčet příloh: příloha č. 1 - Doložky

V Praze dne 15.4.2019

V *O. Kucera* dne *15.4.2019*

Pojistnou smlouvu vypracoval(a): Ing. Marcela Vlnasová, tel.956 420 709.

