

Česká republika

# Moravský zemský archiv v Brně

Palachovo nám.723/ 1  
625 00 Brno



MZARX003Z843  
Č.j.: MZA 10572/2020

## Servisní smlouva VZT

uzavřená podle § 2586 a násl. zákona č. 89/2012 Sb., občanský zákoník, ve znění pozdějších předpisů  
(dále jen „občanský zákoník“ nebo „NOZ“), (dále jen „smlouva“)

### Článek I. Smluvní strany

#### Česká republika – Moravský zemský archiv v Brně

Sídlo: Palachovo nám.723/1, 625 00 Brno-Starý Lískovec  
IČO: 70979146  
DIČ: CZ70979146, nejsme plátcí DPH  
Bankovní spojení: ČNB, č.ú.: 20034881/0710  
Zastoupený: PhDr. Ladislavem Mackem, ředitelem  
Kontaktní osoby:

E-mail:



Moravský zemský archiv v Brně vznikl na základě zákona č. 320/2002 Sb. a je veden v registru ekonomických subjektů pod číslem jednacím 1/2008-7115/E, RES 476.

(dále jen „objednatel“)

a

#### LENGÁL s.r.o.

Sídlo/místo podnikání: Holásecká 688/14a, 620 00 Brno  
IČO: 29360358  
DIČ: CZ29360358  
Jejmž jménem jedná: Martin Lengál, jednatel  
Bankovní spojení: Raiffeisenbank  
Číslo účtu: 23355541/5500

Kontaktní osoba:

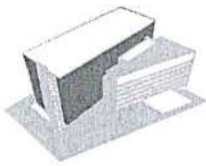
E-mail:

Telefon:

Zapsán v obchodním rejstříku pod spisovou značkou C 75198, vedené u Krajského soudu v Brně

(dále jen „zhotovitel“)





Článek II.

**Předmět smlouvy**

1. Předmětem této smlouvy je provádění revizí dle pokynů výrobců jednotlivých zařízení a platné legislativy, instalovaných v objektu objednatele za podmínek dále uvedených.
2. Předmětem provádění pravidelných servisních prohlídek je obchodní soubor:  
**VZDUCHOTECHNIKA A CHLAZENÍ**  
Zhotovitel se zavazuje, že bude na svůj náklad a na své nebezpečí provádět servisní prohlídky, opravy a havarijní servisní činnost dle této smlouvy (dále jen „dílo“).
3. Předmětem smlouvy je rovněž závazek objednatele zaplatit zhotoviteli za řádně a včas zhotovené a předané dílo sjednanou cenu dle cenové nabídky zhotovitele specifikované v příloze č. 1.

Článek III.

**Rozsah předmětu smlouvy**

1. **Revizní prohlídka** bude provedena v rozsahu:
  - Kontrola zařízení vizuální a poslechová
  - Kontrola správné funkce zařízení, měření proudů
  - Kontrola řemenových převodů VZT jednotek, případná výměna
  - Kontrola filtračních vložek VZT jednotek, případná výměna
  - Kontrola klimatizačních zařízení
  - Kontrola úniku chladiva a měření hustoty chladicí kapaliny
  - Dezinfekce VZT jednotekBližší specifikace viz příloha č. 2 této smlouvy.
2. **VZDUCHOTECHNIKA A CHLAZENÍ**  
Zejména: vzduchotechnických jednotek GEA CAIRplus, KLM jednotek typu Split Carrier či obdobný typ, Zdroj chladu AERMEC typ NCR 1000, NRC 550, výrobník chladné vody AERMEC RVB 0801, AN 1507 Fan-coilových jednotek COMPLETE typ FCA a FCX, nástřešních a potrubních ventilátorů Elektrodesign, POLENA plastový ventilátor SEAT 25, dveřní clony VIENTO.  
Kontrola a doplňování chladiva – chladivo musí splňovat ekologické normy ČSN a EU.  
Bližší specifikace viz příloha č. 1 této smlouvy.

**POŽÁRNÍ KLAPKY, POŽÁRNÍ STĚNOVÝ UZÁVĚR**

Zejména: PKTM – Mandík, PSUM - Mandík

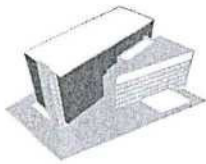
Kontrola funkce protipožárně – bezpečnostního zařízení, zápis v provozní knize.

Bližší specifikace viz příloha č. 1 této smlouvy.

Dojde-li během platnosti smlouvy ke změně vnitřního vybavení obchodního souboru, tj. některých technických komponent vzduchotechniky a chlazení uvedených v příloze č. 1 smlouvy, například vlivem opravy nebo rekonstrukce, vztahuje se předmět smlouvy i na tento změněný obchodní soubor.

3. **Předmětem plnění (není obsaženo v paušální ceně) není zejména:**
  - čištění potrubních tras
  - regulace (zaregulování) celého vzduchotechnického systému
  - úpravy stávajícího systému VZT, KLM, chlazení.
4. **Standardní-plánovaná servisní činnost**, kdy se zhotovitel zavazuje k servisním prohlídkám jsou vyspecifikována v Příloze č. 1 a Příloze č. 2 této smlouvy. Konkrétní termín provádění plánované





- servisní činnosti bude dohodnut oběma stranami, nejpozději 10 pracovních dnů před jejím zahájením.
5. První kontrola musí být provedena **do 1 měsíce** od účinnosti smlouvy a další dle příloh této smlouvy.
  6. Současně se zhotovitel zavazuje k **opravám** případných **drobných závad** výše uvedeného souboru zařízení dle přílohy č. 1 této smlouvy po provedení pravidelné servisní prohlídky, a to za hodinových sazeb uvedených v čl. VII odst. 3 této smlouvy. Nákup materiálu a opravy budou vždy předem odsouhlaseny s objednatelem e-mailem odpovědným pracovníkem objednatele uvedeným v čl. I této smlouvy. Ceny materiálu k opravám jsou stanoveny v příloze č.1 této smlouvy.
  7. **Akutní-havarijní servisní činnost**, kdy se zhotovitel zavazuje, že zahájí činnost k odstranění případných závad na výše uvedeném zařízení kdykoliv během účinnosti této smlouvy do 24 hodin po doručení informace na e-mail: [REDACTED] závady odpovědným pracovníkem objednatele zhotoviteli na telefonní kontakt uvedený v čl. I této smlouvy. Objednatel se zavazuje následně zaslat zhotoviteli e-mailovou zprávu s popisem závady.
  8. Zahájením činnosti k odstranění závad se rozumí zjišťovací řízení na vlastní závadě a písemné potvrzení přijaté zprávy.
  9. Havárií se rozumí případy, kdy může dojít k přímému poškození servisovaného systému-obchodního souboru, souvisejících zařízení a objektů.

#### Článek IV.

##### Způsob a termín zhotovení díla, předání díla

1. Zhotovitel je při zhotovení díla povinen postupovat s odbornou péčí, podle svých nejlepších znalostí a schopností, přičemž je při své činnosti povinen chránit zájmy a dobré jméno objednatele a postupovat v souladu s jeho pokyny. V případě nevhodných pokynů objednatele je zhotovitel povinen na nevhodnost těchto pokynů objednatele písemně upozornit, v opačném případě nese zhotovitel zejména odpovědnost za vady a za škodu, které v důsledku nevhodných pokynů objednatele objednateli, zhotoviteli nebo třetím osobám vznikly.
2. Zhotovitel prohlašuje, že je plně oprávněn k realizaci díla, tj. že má veškeré potřebné atestace, zkoušky a osvědčení apod.
3. Zhotovitel je povinen postupovat v souladu se zákony a českými technickými normami, zejména aktuální znění norem (140647) ČSN EN 378-4+A1, (143011) ČSN EN 14825, (127027) ČSN EN 16798-17.
4. Termín zhotovení a předání řádně zhotoveného díla v intervalech uvedených v příloze č. 1 této smlouvy.
5. Místem plnění a předání díla je sídlo objednatele.
6. Plnění podle čl. III této smlouvy je považováno za dokončené, pokud jsou dokončené veškeré servisní či revizní úkony a dodávky. Zároveň musí být doložené veškeré zápisy a protokoly o zkouškách a revizích vyžadované příslušnými technickými normami. Součástí díla budou i případné předepsané certifikáty, záruční listiny a návody k obsluze.
7. Převzetí díla bude provedeno formou revizních zpráv po provedení každého servisního výkonu. Zpráva bude obsahovat:
  - a) soupis servisních prací, jež byly provedeny a bude obsahovat též soupis zjištěných vad a nedodělků, které nebrání řádnému užívání díla, s dohodnutými lhůtami pro jejich odstranění
  - b) dodací listy za případné drobné opravy, odsouhlasené zástupcem objednatele (dále jen „servisní zpráva“)





Tato kopie této zpráv/y bude součástí faktury.

8. Objednatel je oprávněn odmítnout převzetí díla, pro vady a nedodělky, které samy o sobě nebo ve svém úhrnu brání řádnému užívání díla. Pokud dílo nebude zhotoveno řádně v souladu s touto smlouvou a ve sjednané kvalitě, přičemž v takovém případě objednatel důvody odmítnutí převzetí díla písemně zhotoviteli sdělí, a to nejpozději do pěti (5) pracovních dnů od původního termínu předání díla. Na následné předání díla se použijí výše uvedená ustanovení tohoto článku.
9. Termín odstranění vad bude dohodnut písemnou formou do pěti (5) dnů od doručení písemného sdělení dle předchozího odstavce. V případě, že se smluvní strany na termínu odstranění vad díla nedohodnou, platí, že lhůta k odstranění vady je dvacet (20) pracovních dní ode dne doručení sdělení dle předchozího odstavce.

#### Článek V.

##### **Povinnosti zhotovitele**

1. Po provedení každého servisního výkonu bude zhotovitelem sepsána servisní zpráva o provedených činnostech-výsledcích a případných závadách dle předchozího článku a zhotovitel povede evidenci o provedených servisních službách, je povinen sledovat termíny smlouvy.
2. Ohlásit objednateli servisní služby vždy 10 dnů před plánovaným nástupem.
3. Zajistit odklizení odpadu, vzniklého při plnění díla.
4. Uvedení servisní práce podle této smlouvy do knih obsluhy a údržby VZT zařízení.
5. V případě nutnosti materiálových dodávek zjištěných při servisním úkonu, bude zhotovitel informovat objednatele a bude objednatelem případně objednan samostatně.
6. Zhotovitel odpovídá za dodržování obecných předpisů BOZP a PO. Veškeré škody, které vzniknou jeho prací nebo porušením předpisů PO a BOZP, jdou k tíži zhotovitele. Pokud zhotovitel svou činností vytvoří nebezpečnou situaci na pracovišti či v jeho okolí, je povinen ji sám zabezpečit a neprodleně o tom informovat objednatele.

#### Článek VI.

##### **Povinnosti objednatele**

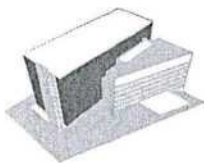
1. Objednatel poskytne zhotoviteli veškerou potřebnou součinnost nutnou pro řádnou realizaci díla.
2. Objednatel umožní zhotoviteli výkon servisní činnosti ve všech prostorách v časovém rozmezí od 8 hod. do 16 hod.
3. Před prvním servisním zásahem u objednatele objednatel proškolí členy realizačního týmu zhotovitele v oblasti BOZP a PO. V případě, že bude provedena změna v realizačním týmu, zajišťuje proškolení nového člena týmu zhotovitel.
4. Obsluhu a údržbu zařízení mimo rámec servisních prohlídek zajišťuje objednatel/provozovatel zařízení, včetně zápisů těchto skutečností do knih obsluhy a údržby zařízení. Knihy obsluhy a údržby zařízení jsou uloženy ve správě objednatele/provozovatele zařízení a zaznamenání závad zařízení, ke kterým nebyl zhotovitel přizván je na straně objednatele.

#### Článek VII.

##### **Cena díla a platební podmínky**

1. **Souhrnná paušální cena servisních prohlídek** za období 24 měsíců je stanovena dohodou obou smluvních stran ve výši:





**414.324,- Kč bez DPH,**

**501.332,- Kč cena včetně DPH** (slovy: pětsetjednatřicetřicet dva korun českých) jako cenu nejvýše přípustnou.

Dojde-li během platnosti smlouvy ke změně vnitřního vybavení obchodního souboru, tj. některých technických komponent vzduchotechniky a chlazení, například vlivem opravy nebo rekonstrukce, vztahuje se předmět smlouvy i na tento změněný obchodní soubor. Cena servisní prohlídky v případě obměny zařízení dle Přílohy č. 1 této smlouvy bude vyčíslena ve stejné výši jako substitut.

2. Cena servisní prohlídky zařízení vyspecifikovaného v Příloze č. 1 této smlouvy je konečná a zahrnuje zejména cenu **profilace, cenu za materiál související s pravidelnou údržbou, doprava** servisního vozidla a čas strávený na cestě a práci techniků v rámci revizí. Cena za servisní prohlídky neobsahuje náklady na spotřební materiál, náklady na materiál, nutný k odstranění zjištěných závad neuvedený v příloze č. 1 smlouvy.
3. **Pro stanovení ceny oprav případných drobných závad nebo ceny za akutní havarijní činnost** jsou stanoveny následující podmínky:
  - cena za hodinu práce servisního technika je maximálně **450,- Kč bez DPH**;
  - jednotková cena za spotřební materiál, nutný k odstranění zjištěných závad a neuvedený v příloze č. 1 smlouvy bude stanovena na základě ceníku zhotovitele a fakturovaná dle faktické spotřeby v rámci oprav;
  - cena dopravy servisního vozidla je **maximálně 12,- Kč/km bez DPH**;
  - cena za čas strávený na cestě je **maximálně 120,- Kč/hod./osoba bez DPH**;
  - Cena bude zhotovitelem stanovena vždy na základě skutečných nákladů, dle specifikace servisních zpráv, popř. protokolů provedených a zástupcem objednatele odsouhlasených servisních prací a cen jednotlivých komponentů dle přílohy č. 1 této smlouvy. Tyto protokoly budou tvořit přílohu faktury.
  - Celková úhrnná částka za odstranění drobných závad a akutní havarijní činnosti nesmí překročit částku **100.000,- Kč bez DPH** za období 24 měsíců. V případě, že by v době účinnosti smlouvy došlo k vyčerpání tohoto finančního limitu, budou případné další opravy soutěženy jako samostatné zakázky.
4. Cena díla bude zaplacená na základě daňových dokladů - faktur vystavených zhotovitelem po řádném zhotovení a předání části díla a jejího převzetí objednatelem, tj. po jednotlivých servisních prohlídkách. Faktury musí obsahovat náležitosti podle § 435 NOZ a náležitosti podle § 28 a § 29 zákona č. 235/2004 Sb., o dani z přidané hodnoty, ve znění pozdějších předpisů. Zhotovitel je oprávněn vystavit fakturu po řádně poskytnutém plnění.
5. Smluvní strany se dohodly na lhůtě splatnosti faktury v délce 21 (dvacet jedna) kalendářních dnů ode dne doručení faktury objednateli na kontaktní adresu objednatele. V případě pochybností se má za to, že dnem doručení se rozumí třetí den ode dne odeslání faktury. Cena díla se považuje za uhrazenou okamžikem odepsání fakturované ceny díla z bankovního účtu objednatele ve prospěch účtu zhotovitele. Pokud objednatel uplatní nárok na odstranění vady díla ve lhůtě splatnosti faktury, není objednatel povinen až do odstranění vady díla uhradit cenu díla. Okamžikem odstranění vady díla začne běžet nová lhůta splatnosti faktury v délce 21 (dvacet jedna) kalendářních dnů.
6. Objednatel nebude poskytovat zhotoviteli jakékoliv zálohy na úhradu ceny díla nebo její části.
7. Objednatel je oprávněn před uplynutím lhůty splatnosti faktury vrátit bez zaplacení fakturu, která neobsahuje náležitosti stanovené touto smlouvou nebo budou-li tyto údaje uvedeny chybně. Zhotovitel je povinen podle povahy nesprávnosti fakturu opravit nebo nově vyhotovit. V takovém případě není objednatel v prodlení se zaplacením ceny díla. Okamžikem doručení náležitě doplněné či opravené faktury začne běžet nová lhůta splatnosti faktury v délce 21 (dvacet jedna) kalendářních dnů.





Článek VIII.  
**Záruční doba**

Záruční doba poskytovaná zhotovitelem na provedení servisní práce činí 6 měsíců. Záruční doba se počítá ode dne podpisu servisní zprávy dle článku IV. o provedené servisní službě. V případě bezvadného splnění díla je objednatel povinen tuto zprávu podepsat bez zbytečného prodlení.

1. Záruční doba poskytovaná zhotovitelem na jím dodané náhradní díly v rozsahu záruk poskytovaných výrobcem od data předání objednateli – doba záruky bude uvedena v servisní zprávě.

V případě výskytu vady v záruční době zašle objednatel zhotoviteli reklamaci e-mailem nebo písemně s popisem vady. E-mail pro uplatnění reklamací je: [REDACTED]. V akutním případě bude reklamováno nejdříve telefonicky s pozdějším potvrzením e-mailem. Zhotovitel je povinen v průběhu 5 pracovních dnů od doručení reklamace dohodnout s objednatelem termín odstranění záruční vady. V případě, že se smluvní strany na termínu odstranění vady díla nedohodnou, platí, že lhůta k odstranění vady je dvacet (20) pracovních dní ode dne doručení sdělení dle tohoto odstavce. V případě že nebude vada v termínu odstraněna, je objednatel oprávněn nechat vadu odstranit na náklady zhotovitele.

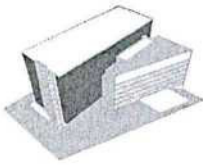
2. V záruční době nelze uznat vady:
  - neodborným zacházením se zařízením
  - svévolným zničením
  - neoprávněným nebo neodborným zásahem třetích osob
  - požárem, explozí nebo vyšší mocí, které z běžného provozu nebo běžné údržby nelze dovodit
  - pozdním uzavřením servisní smlouvy
  - zanedbáním údržby podle návodu
3. Ze záruky jsou vyloučeny mechanicky opotřebované díly a spotřební materiál (filtry, klínové řemeny a ložiska).
4. Záruční doba neběží po dobu, po kterou objednatel nemůže užívat věc pro jeho vady, za které odpovídá zhotovitel.

Článek IX.

**Smluvní pokuty a odstoupení od smlouvy**

1. V případě nedodržení termínu zhotovení a předání řádně zhotoveného díla podle čl. III. a čl. IV ze strany zhotovitele, nebo v případě prodlení zhotovitele s odstraněním vad díla je zhotovitel povinen uhradit objednateli smluvní pokutu ve výši 0,05 % z paušální ceny servisních prohlídek, u kterých je v prodlení za každý i započatý kalendářní den prodlení.
2. Objednatel je povinen zaplatit zhotoviteli za prodlení s úhradou faktury po sjednané lhůtě splatnosti úrok z prodlení ve výši 0,05 % z dlužné částky dle příslušné faktury za každý, byť i započatý, den prodlení.
3. Smluvní pokuta a úrok z prodlení je splatný do patnácti (15) kalendářních dnů ode dne doručení výzvy k uhrazení smluvní pokuty druhé smluvní straně na adresu sídla. V případě pochybností se má za to, že dnem doručení se rozumí třetí den ode dne odeslání výzvy k uhrazení smluvní pokuty.
4. Zaplacením smluvní pokuty není dotčen nárok smluvních stran na náhradu škody nebo odškodnění v plném rozsahu ani povinnost zhotovitele řádně dokončit dílo.
5. Za podstatné porušení této smlouvy zhotovitelem, které zakládá právo objednatele na odstoupení od této smlouvy, se považuje zejména:
  - a) prodlení zhotovitele se zhotovením a předáním řádně zhotoveného díla (jeho části) či prodlení zhotovitele s odstraněním vady díla (jeho části) o více než deset (10) pracovních dnů. Pro akutní - havarijní servisní činnost platí přísnější lhůta uvedená v následujícím bodě;
  - b) nezahájení akutní - havarijní servisní činnosti ve lhůtě stanovené podle čl. III. navýšené o 24 hodin;





- c) postup zhotovitele při zhotovení díla v rozporu s pokyny objednatele.
6. Objednatel je dále oprávněn od této smlouvy odstoupit v případě, že vůči majetku zhotovitele probíhá insolvenční řízení, v němž bylo vydáno rozhodnutí o úpadku, pokud to právní předpisy umožňují; insolvenční návrh na zhotovitele byl zamítnut proto, že majetek zhotovitele nepostačuje k úhradě nákladů insolvenčního řízení; zhotovitel vstoupí do likvidace.
  7. Zhotovitel je oprávněn od smlouvy odstoupit v případě, že objednatel bude v prodlení s úhradou svých peněžitých závazků vyplývajících z této smlouvy po dobu delší než šedesát (60) kalendářních dní.
  8. Účinky každého odstoupení od smlouvy nastávají okamžikem doručení písemného projevu vůle odstoupit od této smlouvy druhé smluvní straně. Odstoupení od smlouvy se nedotýká zejména nároku na náhradu škody a smluvní pokuty.

#### Článek X.

##### **Odpovědnost za škodu a další ujednání**

1. Zhotovitel při realizaci díla podle této smlouvy odpovídá za dodržování protipožárních opatření a platných předpisů o bezpečnosti a ochraně zdraví při práci. Veškeré mimořádné události včetně náhrady vzniklé škody zhotovitel řeší a případně nahrazuje ze svých prostředků.
2. Zhotovitel se zavazuje respektovat provozní požadavky objednatele. Pracovníci zhotovitele se budou pohybovat pouze v prostorách, kde plní předmět díla, a to se souhlasem objednatele.
3. Odpovědnost za škodu se řídí příslušnými ustanoveními NOZ. Povinností uhradit smluvní pokutu dohodnutou v této smlouvě nejsou dotčena práva smluvních stran uvedená v této smlouvě a z této smlouvy vyplývající. Právo objednatele na úhradu smluvní pokuty nevylučuje jeho právo žádat náhradu škody, ustanovení § 2050 NOZ se v tomto případě nepoužije.

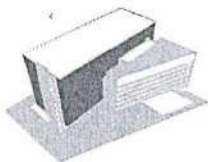
#### Článek XI.

##### **Ostatní ujednání**

1. Zhotovitel se zavazuje, nebudou – li tomu bránit závažné provozní důvody, neměnit složení realizačního týmu, který bude provádět práce u objednatele. O případné změně složení realizačního týmu bude objednatel informován.
2. Zhotovitel je povinen provést změnu člena realizačního týmu na základě odůvodněného požadavku objednatele, zejména při vzniku škody, a to bez zbytečného odkladu po uplatnění tohoto požadavku u zhotovitele.
3. Smluvní strany jsou povinny bez zbytečného odkladu oznámit druhé smluvní straně změnu údajů v záhlaví smlouvy.
4. Zhotovitel je povinen dokumenty související s poskytováním služeb dle této smlouvy uchovávat nejméně po dobu deseti (10) let od konce účetního období, ve kterém došlo k zaplacení poslední části ceny poskytnutých služeb popř. k poslednímu zdanitelnému plnění dle této smlouvy, a to zejména pro účely kontroly oprávněnými kontrolními orgány.
5. Zhotovitel je povinen upozornit objednatele písemně na existující či hrozící střet zájmů bezodkladně poté, co střet zájmů vznikne nebo vyjde najevo, pokud zhotovitel i při vynaložení veškeré odborné péče nemohl střet zájmů zjistit před uzavřením této smlouvy.
6. Zhotovitel bez jakýchkoliv výhrad souhlasí se zveřejněním své identifikace a dalších údajů uvedených ve smlouvě včetně ceny díla. Výslovně uvádí, že všechny informace, které poskytl objednateli v souvislosti s touto smlouvou, nejsou informace důvěrné ve smyslu § 1730 NOZ. Výslovně uvádí, že všechny informace, které poskytne objednateli v souvislosti s touto smlouvou, nejsou obchodním tajemstvím ve smyslu § 504 NOZ..
7. Zhotovitel není oprávněn převést svá práva a povinnosti ze smlouvy nebo její části na třetí osobu bez předchozího výslovného, písemného souhlasu objednatele.







Článek XII.

**Závěrečná ustanovení**

1. Tato smlouva je uzavřena na dobu určitou a to na **24 měsíců od účinnosti smlouvy**.
  - a. Po dobu platnosti této smlouvy ji lze zrušit pouze písemnou dohodou smluvních stran s výjimkou případů, kdy je v ní uvedeno jinak.
  - b. Při naplnění podmínek stanovených v občanském zákoníku nebo v této smlouvě jsou smluvní strany oprávněny od smlouvy odstoupit.
  - c. Smluvní strany jsou oprávněny smlouvu vypovědět, i bez udání důvodu, a to ve **čtyřměsíční** výpovědní lhůtě. Výpovědní lhůta počíná běžet prvním dnem měsíce následujícího po doručení výpovědi druhé smluvní straně.
2. Kontaktní osoby smluvních stran uvedené v čl. I jsou oprávněny k poskytování součinnosti dle této smlouvy, nejsou však jakkoli oprávněny či zmocněny ke sjednávání změn této smlouvy.
3. Tato smlouva nabývá platnosti podpisem obou smluvních stran a **účinnosti dnem zveřejnění v registru smluv** dle zákona č. 340/2015 Sb., o zvláštních podmínkách účinnosti některých smluv, uveřejňování těchto smluv a o registru smluv (zákon o registru smluv).
4. Jakékoliv změny této smlouvy lze činit pouze formou písemných, vzestupně číslovaných dodatků podepsaných oběma smluvními stranami; odstoupení od smlouvy lze provést pouze písemnou formou.
5. Smluvní strany se dohodly, že v případě zániku právního vztahu založeného touto smlouvou zůstávají v platnosti a účinnosti i nadále ustanovení, z jejichž povahy vyplývá, že mají zůstat nedotčena (např. nárok na smluvní pokutu, nárok na náhradu škody).
6. Tato smlouva v plném rozsahu ruší a nahrazuje veškeré předchozí dohody a ujednání smluvních stran, které se týkají stejného předmětu (plnění) jako tato smlouva.
7. Tato smlouva se řídí NOZ. Smluvní strany se zavazují, že veškeré spory vzniklé v souvislosti s realizací smlouvy budou řešeny smírnou cestou – dohodou. Nedojde-li k dohodě, budou spory řešeny před příslušnými obecnými soudy České republiky.
8. Veškerá korespondence mezi smluvními stranami, včetně jejich prohlášení, je ve vztahu k této smlouvě irelevantní, není-li ve smlouvě stanoveno jinak.
9. Je-li tato smlouva podepisována v listinné podobě, pak je vyhotovena ve 3 stejnopisech, z nichž 2 obdrží objednatel a 1 zhotovitel.
10. Každá ze smluvních stran prohlašuje, že tuto smlouvu uzavírá svobodně a vážně, že považuje obsah této smlouvy za určitý a srozumitelný, a že jsou jí známy veškeré skutečnosti, jež jsou pro uzavření této smlouvy rozhodující, na důkaz čehož připojují smluvní strany k této smlouvě své podpisy.
11. Nedílnou součástí této smlouvy jsou níže uvedené přílohy.

Seznam příloh:

Příloha č. 1: Seznam servisovaných VZT A KLM zařízení na objektu MZA

Příloha č. 2: Rozsah revizních prohlídek

V Brně

Za objednatele: 25. 11. 2020

V Brně: 25. 11. 2020

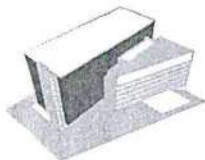
Za

Moravský zemský archiv v Brně  
Palachovo nám. 723/1  
625 00 BRNO  
-1-

PhDr. Ladislav Macek – ředitel  
Moravský zemský archiv v Brně

Martin Lengál, jednatel  
LENGÁL s.r.o.





Česká republika

# Moravský zemský archiv v Brně

Palachovo nám. 723/1  
625 00 Brno

## Příloha č. 1 Seznam servisovaných VZT A KLM zařízení na objektu MZA- Servisní smlouvy VZT zaevidované pod č.j. MZA 10572/2020

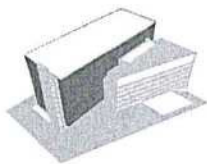
### Seznam servisovaných VZT A KLM zařízení na objektu MZA

#### Výpočtová tabulka:

##### SERVIS - PROFYLAKTICKÉ PROHLÍDKY A REVIZE

popis	množství	cena bez DPH prohlídky za 1 ks/ 1 hodinu/ 1 km	počet činnosti/rok	náklady/rok
GEA Cair plus 096 052	2	900	2	3 600 Kč
GEA Cair plus 064 052	4	900	2	7 200 Kč
GEA Cair plus 128 052	1	900	2	1 800 Kč
GEA Cair plus 096 064	8	900	2	14 400 Kč
GEA Cair plus 128 064	1	900	2	1 800 Kč
GEA Cair plus 128 064	1	900	2	1 800 Kč
Kondenzační jednotka GREE GUHD36, včetně vnitřních jednotek	2	1650	2	6 600 Kč
Kondenzační jednotka Carrier 38GU, včetně vnitřních jednotek	5	1650	2	16 500 Kč
Kondenzační jednotka Carrier 34GU, včetně vnitřní jednotky	1	1650	2	3 300 Kč
Dveřní clona se sací a výfukovou komorou - 13,5 kW topný výkon, nad dveře, 2m, pro instalaci na karusel dveří Viento L.B1U2.120	1	1650	2	3 300 Kč
Kazetová jednotka FCA 36	29	100	2	5 800 Kč
Kazetová jednotka FCA 62	41	100	2	8 200 Kč
Ventilátor Elektrodesign (TCBT, RM, ILT, ILB, ED)	15	100	2	3 000 Kč
Ventilátor SEAT (PC, CP)	3	100	2	600 Kč
Zdroj chladu Aermec NRC 1000	1	850	2	1 700 Kč
Zdroj chladu Aermec NRC 550	1	850	2	1 700 Kč
Zdroj chladu Aermec RVB 0801	2	850	2	3 400 Kč
Zdroj chladu Aermec AN 1507	1	850	2	1 700 Kč
Vyvíječ páry Nordman AT 300	11	1300	2	28 600 Kč
Vyvíječ páry Defensor MK5	1	1300	2	2 600 Kč





Česká republika

## Moravský zemský archiv v Brně

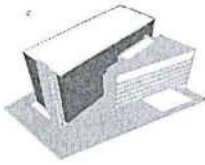
Palachovo nám. 723/1  
625 00 Brno

Požární klapka PKTM 90 vč. příslušné revize dle §7 Vyhl. 246/2001 Sb	158	99	1	15 642 Kč
Požární stěnový uzávěr PSUM 90 - vč. příslušné revize dle §7 Vyhl. 246/2001 Sb	20	99	1	1 980 Kč
Potrubní rozvody, regulační klapky, koncové elementy	1	2000	1	2 000 Kč
Revize na klimatizačních zařízeních dle zákona: Zákon č. 73/2012 Sb				
Zdroj chladu Aermec NRC 1000	1	650	2	1 300 Kč
Zdroj chladu Aermec NRC 550	1	650	2	1 300 Kč
Zdroj chladu Aermec RVB 0801	1	650	2	1 300 Kč
Zdroj chladu Aermec RVB 0801	1	650	2	1 300 Kč
Zdroj chladu Aermec AN 1507	1	650	2	1 300 Kč
<b>Paušální cena za provedení servisních prohlídek - 1 rok (v Kč bez DPH)</b>				<b>143 722 Kč</b>

### MATERIÁL A ND

popis	množství	cena bez DPH za 1 sadu	počet činností - výměn/rok	náklady/rok
<b>FILTRY</b>				
592x592x360, Coarse 70%, kapesový, 6 kapes, kovový rám, odtah, VZT3	2	868	1	868 Kč
592x287x360, Coarse 70%, kapesový, 6 kapes, kovový rám, odtah, VZT3	2	650	1	650 Kč
592x592x292, kompaktní, ePM2,5 50-65%, přívod, VZT3	2	5 356	0,5*	2 678 Kč
592x288x292, kompaktní, ePM2,5 50-65%, přívod, VZT3	2	3 422	0,5*	1 711 Kč
592x490x292, kompaktní, ePM2,5 50-65%, VZT2	1	2 415	0,5*	1 208 Kč
592x592x292, kompaktní, ePM2,5 50-65%, VZT4	1	2 678	0,5*	1 339 Kč
288x592x292, kompaktní, ePM2,5 50-65%, VZT4	1	1 711	0,5*	855 Kč
592x490x292, kompaktní, ePM2,5 50-65%, VZT1	1	2 415	0,5*	1 208 Kč
592x592x360, kapesový skelné vlákno, ePM10 70%, min. 6 kapes, 1.st., VZT104	2	1 420	1	1 420 Kč
592x592x292, kompaktní, ePM2,5 50-65, 2.st., VZT104	2	5 356	0,5*	2 678 Kč
695 x 395 x 360, ISO Coarse 80%, 1. st., VZT Špinavá místnost	1	343	1	343 Kč
695 x 395 x 360, ePM10 70%, 2. st., VZT Špinavá místnost	1	428	1	428 Kč
635x635x96, ISO Coarse 70%, kovový rám, 1.st., VZT116.	1	986	1	986 Kč
592x592x292 1x, kompaktní ePM1 80%, 2.st., VZT 116.	1	2 827	0,5*	1 413 Kč





Česká republika

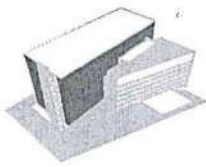
**Moravský zemský archiv v Brně**Palachovo nám. 723/1  
625 00 Brno

515x635x96, ISO Coarse 70%, kovový rám, 1. st., VZT 122, 118, 120.	3	2 738	1	2 738 Kč
592x490x292 1x, Kompakt ePM 80%, 2. st., VZT 122, 118, 120.	3	7 480	0,5*	3 740 Kč
955x635x96, ISO Coarse 70%, kovový rám, 1. st., VZT Depot 9-2	8	12 085	1	12 085 Kč
592x592x292 1x, 288x592x292 1x, kompakt ePM1 80%, 2. st., VZT Depot 9-2	8	22 613	0,5*	11 306 Kč
V ceně musí být zahrnuta dodávka materiálu, výměna materiálu, odvoz a ekologická likvidace použitých filtrů.				
<b>FILTRY CHEMISORPČNÍ GEA</b>				
Filtrační látka ISO Coarse 50% (filtrační tkanina, přířez na míru o rozměrech 40*40cm)	180	4536	1	4 536 Kč
V ceně musí být zahrnuta dodávka materiálu, výměna materiálu, odvoz a ekologická likvidace použitých filtrů.				
<b>GLYKOLOVÁ NÁPLŇ - 350litrů (cca 35% z celkového objemu náplně 950 litrů)</b>	1	14000	0,5*	7 000 Kč
V ceně musí být zahrnuta veškerá související činnost vč. vypuštění části náplně, její ekologické likvidace a doplnění na požadovanou hodnotu				
<b>DEZINFEKCE VZT jednotek</b>				
1 - typ VZT jednotka GEA Cair plus 096.064 depot 9-2 NP.	8	2 000 Kč	1	2 000 Kč
2 - typ VZT jednotka GEA CAIRplus 064.064 depot 1NP.	1	250 Kč	1	250 Kč
3 - typ VZT jednotka GEA CAIRplus 064.052 depot 1NP.	1	250 Kč	1	250 Kč
4 - typ VZT jednotka GEA CAIRplus 064.052 depot 1NP.	1	250 Kč	1	250 Kč
5 - typ VZT jednotka GEA CAIRplus 064.052 depot 1NP.	1	250 Kč	1	250 Kč
6 - typ VZT jednotka GEA CAIRplus 096.052 administrativa 6NP.	1	250 Kč	1	250 Kč
7 - typ VZT jednotka GEA CAIRplus 064.052 administrativa 6NP.	1	250 Kč	1	250 Kč
8 - typ VZT jednotka GEA CAIRplus 128.052 administrativa 6NP.	1	250 Kč	1	250 Kč
9 - typ VZT jednotka GEA CAIRplus 096.052 administrativa 6NP.	1	250 Kč	1	250 Kč
10 - typ VZT jednotka GEA CAIRplus 128.064 suterén	1	250 Kč	1	250 Kč
V ceně musí být zahrnuta dodávka dezinfekčního materiálu i samotná činnost - vyčištění zařízení.				
<b>Celkem cena za materiál související s pravidelnou údržbou - 1rok (v Kč bez DPH)</b>				<b>63 440 Kč</b>

\* Počítá se s jednou výměnou za dobu účinnosti smlouvy, tj. za 24 měsíců.

**Paušální cena za provedení servisních prohlídek, dodání materiálu za 2 roky (v Kč bez DPH)** **414 324 Kč**





Česká republika

## Moravský zemský archiv v Brně

Palachovo nám. 723/1  
625 00 Brno

Paušální cena za provedení servisních prohlídek, dodání materiálu a odstranění drobných závad za 2 roky (v Kč s DPH)

622 332 Kč

### Požadavky na filtry

Filtry musí splňovat aktuální platnou normu ČSN EN ISO 16890 a jsou rozřazeny do skupin podle odlučivosti prachových částic velikostí ePM1, ePM2,5, ePM10 a hrubých nečistot (Coarse) dle výše zmíněné normy ČSN EN ISO 16890. Kapsové filtry musí mít stabilní kovový rám. Požadujeme předložit při každé dodávce platný certifikát EUROVENT výrobce filtrů a zároveň každý dodaný filtr tříd ePM10-ePM1 musí mít platný certifikát EUROVENT, pro zajištění nejvyšší jakosti poptávaných výrobků. U kompaktních filtrů požadujeme pakety ve tvaru písmene „V“, přičemž filtr o rozměru 592x592x292 musí mít minimálně 8 paketů.

Požadovaná filtrační plocha kompaktních filtrů je:


592x592x292	18,5 m <sup>2</sup>	energetická třída dle EUROVENT min. B
490x592x292	15 m <sup>2</sup>	energetická třída dle EUROVENT min. B
288x592x292	8 m <sup>2</sup>	energetická třída dle EUROVENT min. B

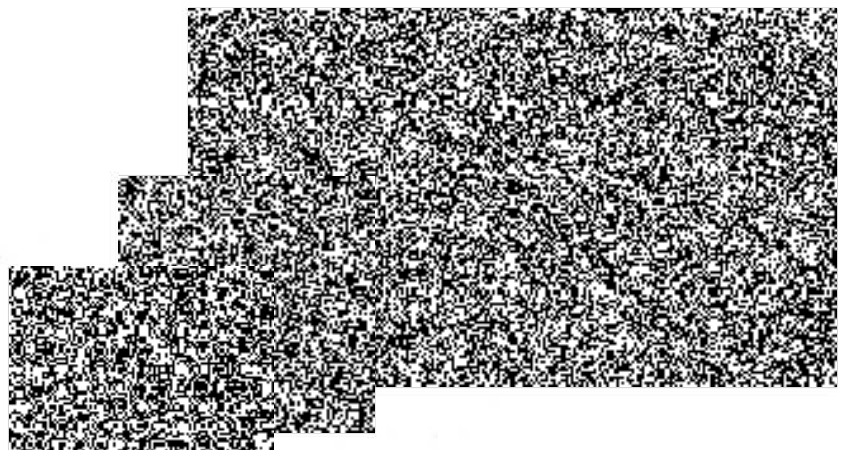
Filtry budou dodány a uskladněny den první servisní prohlídky v budově MZA Brno, Palachovo nám.723/1. Výměna bude probíhat na základě pokynů objednavatele, dle tlakových ztrát naměřených na VZT jednotkách, nebo v pravidelném časovém intervalu (co nastane dříve).

Preferujeme kovový rámeček, pakliže bude zvolen jiný materiál rámečku, je nutný souhlas zadavatele.

V Brně dne 25. 11. 2020  
Za objednatele:

V Brně dne 25. 11. 2020  
Za zhotovitele:

 Moravský zemský archiv v Brně  
Palachovo nám. 723/1  
625 00 BRNO  
-1-  
PhDr. Ivo Macek – ředitel  
Moravský zemský archiv v Brně

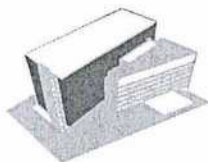




Příloha č. 2 Rozsah revizních prohlídek Servisní smlouvy VZT  
zaevidované pod č.j. MZA 10572/2020

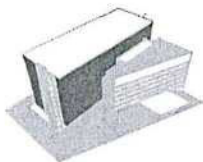
Zařízení	Rozsah prací		
Zařízení pro dopravu vzduchu	Ventilátory	Kontrola zanesení, nepoškození, koroze a pevnosti	
		Kontrola vyváženosti kola	
		Kontrola funkce regulačního zařízení s natáčením lopatek	
		Kontrola hluku ložisek	
		Promazání ložisek	
		Kontrola těsnosti pružných vložek	
		Kontrola funkce tlumičů chvění	
		Kontrola ochranné mříže zákrytů	
		Kontrola funkcí odvodnění	
		Čištění	
	Indukční jednotky	Kontrola koroze a nepoškození ohřivačů, chladičů a trysek	
		Kontrola funkce regulačního okruhu	
		Výměna filtru	
		Čištění	
		Kontrola výstupních rychlostí vzduchu	
	Podokenní jednotky	Kontrola zanesení, nepoškození, koroze a pevnosti	
		Výměna filtračních vložek	
		Výměníky tepla (viz výměníky tepla str.1 a 2)	
		Kontrola funkce regulačního okruhu	
		Kontrola odvodu kondenzátu	
		Pohony a převody (viz Části pohonů str.1)	
		Čištění	
	Tlumiče hluku	Kontrola zanesení, nepoškození, koroze a pevnosti	
		Výměna tlumících vložek	
		Kontrola závěsných systémů	
		Čištění	
	Části pohonů	Elektromotory	Kontrola směru otáčení
			Kontrola hlučnosti ložisek
			Namazání ložisek
			Kontrola funkčnosti zakrytování, těsnosti vývodek
			Čištění
			Proměření proudové zátěže jednotlivých fází
			Kontrola dotažení elektrických svorek
			Kontrola správné dimenze jištění
		Řemenové převody	Kontrola znečištění, nepoškození a opotřebení
			Kontrola napnutí a vyrovnání, příp. seřízení
	Výměna řemenů		





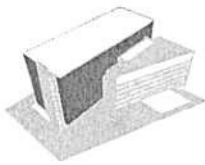
Výměníky tepla		Kontrola zakrytování
		Čištění
	Omnivac vzduch- kapalina, rekuperační	Kontrola zanesení, nepoškození a koroze na straně vzduchu
		Kontrola funkce přívodu a odvodu topného média
		Čištění lamel na straně vzduchu
		Odvzdušnění, odkalení výměníku
	Elektrický ohřivač	Kontrola nánosu, opálení a koroze
		Zkouška funkce
		Kontrola funkce bezpečnostních zařízení (zemnění, tepel. ochrana)
		Čištění na straně vzduchu
		Kontrola dotažení svorek elektro přívodů
	Chladič vzduch kapalina	Kontrola popisů elektrických obvodů
		Kontrola zanesení, nepoškození a koroze na straně vzduchu
		Kontrola funkce přívodu a odvodu chladičícího média
		Odvzdušnění, odkalení
		Kontrola funkce odvodu kondenzátu a zápachové uzávěrky
		Kontrola a čištění odlučovače kapek
	Výparník (vzduch- chladič)	Čištění lamel na straně vzduchu
		Kontrola zanesení, nepoškození, koroze a námrazy na straně vzduchu
		Kontrola funkce odvodu kondenzátu a zápachové uzávěrky
		Kontrola a čištění odlučovače kapek
	Regenerační výměníky tepla	Čištění lamel na straně vzduchu
		Kontrola zanesení, nepoškození a koroze na straně vzduchu
		Kontrola funkce těsnění
		Pohony a převody (viz Části pohonů str.1)
	Rozvody teplé vody	Čištění lamel na straně vzduchu
Odvzdušnění a doplnění systému pro VZT		
Kontrola chodu a stavu čerpadel		
Kontrola otevření všech ventilů na celé větvi pro VZT		
Čištění vodních filtrů		
Chlazení	Vzduchem chlazený kondenzátor	Kontrola nastavení a skutečné teploty přívodu TV
		Kontrola zanesení, nepoškození, koroze a pevnosti
		Ventilátor (viz Zařízení pro dopravu vzduchu str.1)
		Kontrola funkce regulačních klapek
		Proměření kondenzační teploty
	Výparník (kapalina/ chladič)	Vyčištění lamel
		Kontrola teploty kapaliny na vstupu a výstupu
		Kontrola diferenčního tlaku chladičící kapaliny na výparníku
		Kontrola chodu a stavu čerpadel
	Další části zařízení	Čištění
		Vizuální kontrola vnějšího nepoškození rozvodů a izolace
		Kontrola ucpání filtru-sušiče chladiwa
		Kontrola stavu hladiny na průhledítku
Kontrola zbarvení indikátoru		
Kontrola stavu hladiny na sběrači chladiwa		
Kontrola funkce ovládacích a regulačních orgánů		
Kontrola funkce vstříkovacího orgánu		
Seřízení expanzního ventilu		





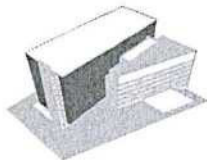
		Kontrola funkce ovládacích a regulačních orgánů
		Seřízení funkce ovládacích a regulačních orgánů
		Kontrola funkce bezpečnostních (pojišťovacích) zařízení
		Seřízení funkce bezpečnostních zařízení
		Kontrola těsnosti části zařízení pro vedení chladiva
Chladicí věž		Kontrola zanesení, nepoškození, koroze a pevnosti
		Ventilátor (viz Zařízení pro dopravu vzduchu str.1)
		Kontrola doplňování a rozdělování vody
		Kontrola stavu hladiny vody
		Seřízení regulačního zařízení hladiny vody
		Kontrola funkce odkalovače
		Seřizování odkalovače
		Kontrola funkce odpadu a přepadu
		Kontrola zanesení vodního filtru
		Vyčištění vodního filtru
		Kontrola funkce vytápění vany (před a v zimním období)
		Kontrola funkčnosti oběhových čerpadel
		Kontrola funkce povrchového ohřevu potrubních rozvodů
		Čištění
		Provedení nebo zajištění kontroly chladicí vody
	Rozvody chladné vody	
		Kontrola topných kabelů
		Kontrola chodu a stavu čerpadel (viz Ostatní str.3)
		Napuštění systému
		Kontrola hustoty nemrznoucí směsi
		Odvzdušnění systému
		Čištění vodních filtrů
Filtry	Odvínovací filtry	Kontrola zanesení, nepoškození, koroze a pevnosti
		Proměření tlakové diference
		Kontrola posuvu filtru
		Kontrola měřicí a řídicí aparatury
		Doplnění měřicí kapaliny do manometru
		Kontrola zásob filtračních materiálů
		Výměna filtračního rouna po doběhu
		Pohony a převody (viz Části pohonů str.1)
	Čištění	
	Vložkové filtry vč. kapsových	Kontrola zanesení, nepoškození, koroze a pevnosti
		Proměření tlakové diference
		Přezkoušení těsnosti dosednutí filtračních vložek
		Čištění regenerovatelných filtr. materiálů
		Smočení filtračních vložek (smáčitelných)
		Výměna filtračních materiálů
	Čištění	
Elektrofiltry	Kontrola zanesení, nepoškození, koroze a pevnosti	
	Kontrola stavu ionizačních elektrod	
	Výměna poškozených ionizačních elektrod	
	Kontrola nepoškození a probíjení přechodového napětí filtračních buněk	
	Kontrola izolátorů na pevnost usazení	
	Výměna izolátorů	
	Proměření odběru proudu	
	Kontrola funkce čistícího zařízení	





	Absorpční filtry	Kontrola funkce řídicích a bezpečnostních zařízení
		Pohony a převody (viz Části pohonů str.1)
		Čištění
		Kontrola zanesení, nepoškození, koroze a pevnosti
		Kontrola těsnosti usazení filtr. vložky
	Aerosolové filtry	Výměna filtrační vložky
		Čištění
		Kontrola zanesení, nepoškození, koroze a pevnosti
		Proměření tlakové diference
		Kontrola těsnosti usazení filtr. vložky
	Zvlhčovače vodní	Výměna filtračních vložek
		Výměna těsnění
		Čištění
		Kontrola zanesení, nepoškození, koroze a pevnosti
		Kontrola funkce napájecího a rozprašovacího zařízení
Kontrola výšky hladiny vody		
Seřízení regulačního zařízení výšky hladiny vody		
Kontrola funkce odkalovacího zařízení		
Seřízení odkalovacího zařízení		
Kontrola funkce odpadu a přepadu		
Odlučovače kapek	Kontrola zanesení vodního filtru	
	Čištění vodního filtru	
	Kontrola a čištění odlučovače kapek	
Zvlhčovač parní bez vlastního vyvěječe páry	Kontrola zanesení, nepoškození, koroze a pevnosti	
	Kontrola funkce odvodu vody a zápachové uzávěrky	
	Čištění	
	Kontrola zanesení, nepoškození, koroze a pevnosti	
	Kontrola lapače nečistot na zanesení	
	Kontrola funkce regulačního ventilu	
Regulace	Dotažení ucpávky regulačního ventilu	
	Kontrola funkce parního rozdělovače a kondenzátčního potrubí	
	Kontrola funkce bezpečnostních zařízení	
	Kontrola nastavených parametrů	
	Kontrola funkce	
	Kontrola připojení, uzemění a dotažení el spojů	
Elektroinstalace	Kontrola nastavení tepelných ochran motorů	
	Kontrola funkce signalizace a ovládání	
	Kontrola funkce a směru pohybu servopohonů	
	Kontrola funkčnosti směšovacích ventilů	
	Kontrola kabeláže a dotažení el. spojů	
látky	Kontrola měření proudů motorů	
	Kontrola nastavení a funkce proudových ochran	
	Kontrola stavu stykačů a relé	
	Čištění rozvaděčů	
látky	Kontrola funkčnosti, poškození a znečištění	





Česká republika

## Moravský zemský archiv v Brně

Palachovo nám. 723/1  
625 00 Brno

		Měření proudů jednotlivých stupňů výkonu
		Kontrola připojení, uzemnění a dotažení el spojů
		Čištění regulátoru a dálkového ovládní
	Čerpadla	Kontrola chodu čerpadel
		Kontrola měřením proudů čerpadel
		Kontrola nastavení a funkce proudových ochran
Protipožární zařízení	Revize protipožárních klapek	
	Revize požárních ventilátorů	
	Revize kouřových klapek	

Za objednatele:

Moravský zemský archiv v Brně

Palachovo nám. 723/1  
625 00 BRNO  
-1-

PhDr. I.  
Moravský

Macek – ředitel  
Moravský archiv v Brně

Za zhotovitele:

