

Kupní smlouva

I.

Smluvní strany

Prodávající: Česká republika – Krajské ředitelství policie Jihočeského kraje

Zastoupená:

Bankovní spojení:

Číslo účtu:

IČ:

Není plátcem DPH

(dále jen „prodávající“) na jedné druhé

a

Kupující:

sídlo:

Zastoupen:

IČ:

DIČ:

bankovní spojení:

číslo účtu:

tel.:

E-mail:

zapsán:

Dozov-Cars, s.r.o.

(dále jen „kupující“) na straně druhé

II.

Předmět smlouvy

Předmětem smlouvy je odprodej nepotřebných dopravních prostředků (dále jen „zboží“), specifikované v příloze této smlouvy, která je nedílnou součástí. Zboží je prodáváno jako celek. Kupující se předem seznámil se stavem zboží, čímž bere na vědomí, jeho technický stav, který je ovlivněn běžným provozem, dopravní nehodou nebo dlouhodobým skladováním. Současně je si vědom i možnostmi změny užitných vlastností, ke kterým mohlo dojít ze shora uvedených důvodů.

III.

Kupní cena

Kupní cena za zboží uvedené v příloze této kupní smlouvy činí [redacted] a bude uhrazena bezhotovostním převodem na [redacted]

Kupní smlouva

účet Krajského ředitelství policie Jihočeského kraje České Budějovice vedený u České národní banky, pobočka České Budějovice, [REDACTED]
[REDACTED] Celá částka bude na účet prodávajícího převedena **do 3 dnů** od podpisu této smlouvy.

IV.

Přeprava a převzetí zboží

Kupující je oprávněn převzít zboží neprodleně poté, kdy byla splacena celá kupní cena. K tomuto úkonu je povinen telefonicky vyzvat pracovníka automobilního oddělení Krajského ředitelství policie Jihočeského kraje: [REDACTED] nejméně 24 hodin předem. Kupní cena se považuje za splacenou v okamžiku připsání celé částky na účet prodávajícího. Přepravu zboží ze skladu prodávajícího hradí a zabezpečuje kupující v celém rozsahu. Zboží bude vyskladněno v předem dohodnutém pořadí a množství. Zboží bude před každým odběrem připraveno na místě vhodném k manipulaci a jeho nakládání na odtahové vozidlo. Při každém jednotlivém odběru zboží bude na jeho konci proveden soupis, který bude potvrzen odpovědnou osobou obou smluvních stran a bude dokladem o rozsahu předaného zboží k určitému dni. Přebírání zboží musí být dokončeno nejpozději do 30-ti dnů od složení celé kupní ceny na účet prodávajícího. Veškeré zaplacené zboží, které po této lhůtě zůstane nevyzvednuto ve skladech prodávajícího, je prodávající oprávněn zlikvidovat bez nároku na vrácení kupní ceny, té části zboží uvedené v příloze této kupní smlouvy, které nebylo vyzvednuto. Doklady ke zboží prodávající předá samostatným protokolem do 14-ti kalendářních dnů od okamžiku převzetí celého souboru prodáváných vozidel.

V.

Přechod vlastnického práva

Vlastnické právo ke zboží přechází na kupujícího okamžikem podpisu předávacího protokolu při převzetí každé dílčí dodávky ve skladu prodávajícího a to pouze na tu část, které se předání týká.

VI.

Zabezpečení vzniku škody

Prodávající je povinen zboží vyskladnit tak, aby nedošlo k jeho poškození. Neodpovídá však za poškození zboží, které vzniklo při nakládání na odtahové vozidlo kupujícím, ani vzniklo-li při přepravě, nebo kdykoliv později od okamžiku podpisu předávacího protokolu. Za poškození v tomto smyslu nelze považovat změny vyplývající z předchozího užívání z dopravní nehody, nebo vzniklé dlouhodobým skladováním. Kupujícímu byly tyto změny známy již před podpisem smlouvy, a tyto zohlednil v ceně. Z tohoto důvodu je při přebírání nelze jako poškozené nebo opotřeбенé uplatnit.

Kupní smlouva



VII.

Práva a povinnosti kupujícího a prodávajícího

Prodávající:

- je povinen před převodem zboží v registru motorových vozidel MV zabezpečit evidenční kontrolu předmětného zboží;
- po zaplacení ekologické daně na zboží kupujícím, se bude podílet na převodu zboží na kupujícího v registru motorových vozidel MV;
- je povinen po telefonické výzvě umožnit převzetí zboží v pracovních dnech v době od 08,00 hod. do 15,00 hod;
- je povinen ve shora uvedené době umožnit do areálu Krajského ředitelství policie Jčk České Budějovice, [redacted] vjezd nákladního automobilu s příslušným počtem osob provádějící převzetí zboží;
- je povinen poskytnout jemu dostupnou manipulační techniku na převzetí zboží s obsluhou;
- je povinen umožnit fyzickou přejímku zboží odpovědné osobě kupujícího;
- je povinen spolupodepsat, vzájemně odsouhlasený předávací protokol při každém dílčím odběru zboží;
- je povinen poskytnout potřebnou součinnost, zejména osobní přítomností pracovníka skladu s hmotnou odpovědností při předávání zboží;
- je oprávněn odmítnout výdej zboží není-li celá kupní cena připsána na účet organizační složky státu;
- je oprávněn požadovat jmenný soupis pracovníků, včetně čísel OP a SPZ vozidla, který bude předán pracovníku ostrahy areálu, před prvním odběrem zboží a dojde-li ke změnám při každé změně, která nastane.

Kupující:

- je povinen v souladu s ustanovením [redacted] o odpadech, zaplatit ekologickou daň na zboží;
- po zaplacení ekologické daně na zboží, se bude podílet s prodávajícím na převodu zboží v registru motorových vozidel MV;
- je povinen dohodnout v potřebném předstihu harmonogram jednotlivých odběrů zboží u vedoucího automobilního oddělení Krajského ředitelství policie Jihočeského kraje České Budějovice;
- předat jmenný seznam pracovníků na vjezd do areálu, včetně čísel OP a SPZ vozidla a stejným způsobem hlásit jakoukoliv změnu;
- opatřit odtahové vozidlo vhodné velikosti umožňující nekolizní průjezd zúženými vjezdy do automobilních dílen Krajského ředitelství policie Jihočeského kraje České Budějovice;
- fyzicky převzít zboží při každém odběru, dle příslušného předávacího protokolu;
- podpisem na předávacím protokolu potvrdit rozsah každého dílčího předání;
- stanovit osobu, která je oprávněna jednat za kupujícího:



Kupní smlouva



VIII.

Závěrečná ustanovení

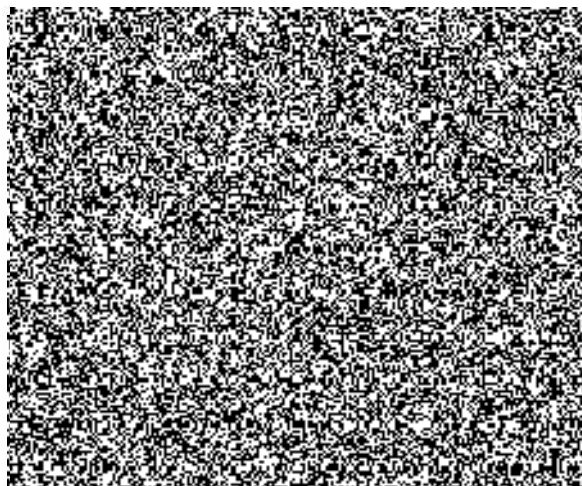
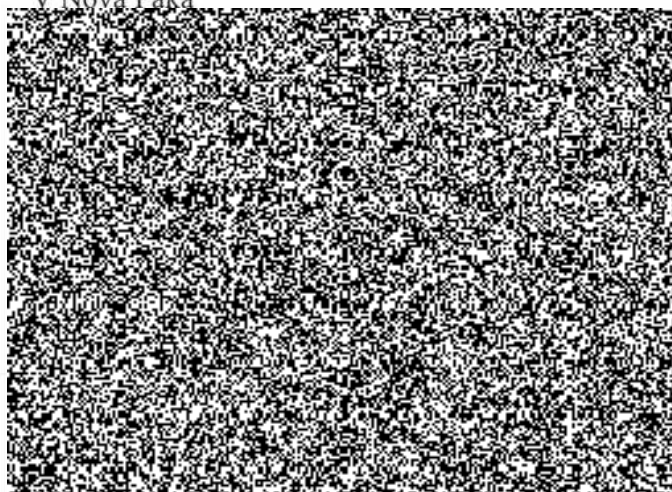
Tato smlouva je vyhotovená ve dvou (2) výtiscích, jeden (1) výtisk obdrží prodávající a jeden (1) výtisk obdrží kupující. Může být měněna pouze se souhlasem obou smluvních stran formou písemných číslovaných dodatků. Je uzavírána na dobu do úplného převzetí veškerého zboží, uvedeného v příloze této smlouvy. Tato smlouva nabývá platnosti dnem jejího podpisu oběma smluvními stranami a je účinná dnem uveřejnění v registru smluv, přičemž se smluvní strany dohodly, že povinným k uveřejnění v registru smluv je prodávající. Smluvní strany svým podpisem stvrzují, že si smlouvu před jejím podpisem přečetly, s jejím obsahem souhlasí a tato je sepsána podle jejich pravé a skutečné vůle, srozumitelně a určitě, nikoli v tísní za nápadně nevýhodných podmínek.

Příloha: Seznam dopravních prostředků

Prodávající:
V Českých Budějovicích

dne..... 18 -11- 2020

Kupující:
V Nová Paka



Seznam dopravních prostředků

poř. č.	B	RZ	typ SDP	km	r.v.	VIN
1			Avia A31 MP 16 - plošina		1989	
2			Ford Transit 100 2,5 D - 56 kW		1996	
3			Avia A31 odtah		1997	
4			KIA Pregio 2,7 - 60 kW		1998	
5			VW Transporter 2,5 - 85 kW		2000	
6			Ford Transit 350 L 2,4 TD - 92 kW		2001	
7			VW Transporter 4x4 2,5 - 85 kW		2003	
8			Š. Fabia 1,4 - 55 kW		2003	
9			Š. Fabia Combi 1,4 - 55 kW		2004	
10			Š. Fabia Combi 1,4 - 55 kW		2004	
11			Š. Fabia 1,4 - 55 kW		2004	
12			Š. Fabia 1,4 - 55 kW		2004	
13			VW Transporter 2,5 TDi - 96 kW		2004	
14			Š. Fabia Combi 1,4 - 55 kW		2005	
15			Š. Fabia Combi 1,4 - 55 kW		2005	
16			VW Transporter 2,0 - 85 kW		2005	
17			VW Transporter 2,5 TDi - 96 kW		2005	
18			Š. Octavia 1,6 - 75 kW		2006	
19			Š. Fabia Combi 1,4 - 55 kW		2006	
20			Š. Octavia 1,6 - 74 kW		2006	
21			Š. Fabia 1,4 - 55 kW		2006	
22			Š. Octavia II Combi 1,6 - 75 kW		2006	
23			Š. Octavia II Combi 1,6 - 75 kW		2006	
24			Š. Octavia II Combi 1,6 - 75 kW LPG		2008	
25			VW Transporter 2,5 TDi - 96 kW		2008	
26			VW Transporter 2,5 TDi - 96 kW		2008	
27			Š. Octavia II 1,6 - 75 kW		2008	
28			Š. Octavia II 1,8 - 118 kW		2008	
29			Š. Octavia II 1,6 - 75 kW		2008	
30			Š. Octavia II 1,6 - 75 kW		2008	
31			Š. Octavia II 1,6 - 75 kW		2008	
32			Š. Octavia II 1,6 - 75 kW		2008	
33			Š. Octavia II 1,8 - 118 kW		2008	
34			Š. Octavia II Combi 1,6 - 75 kW		2008	
35			Š. Octavia II Combi 1,6 - 75 kW		2008	
36			KIA Cee'd kombi 2,0 - 105 kW		2008	
37			VW Golf Variant 1,4 - 118 kW		2009	
38			Š. Octavia II 1,6 - 75 kW		2009	
39			Š. Octavia II Combi 1,6 - 75 kW		2009	
40			Š. Octavia II Combi 1,6 - 75 kW		2009	
41			Š. Octavia II 1,8 - 118 kW		2010	
42			Ford Transit 300 M 2,0 TD - 62, kW		2005	
43			Renault Trafic 2,5 D - 107 kW		2010	
44			Fiat Scudo 2,0 JTD - 100 kW		2010	
45			Š. Octavia II 1,8 - 118 kW		2011	
46			Š. Octavia II 1,6 - 75 kW		2011	
47			Š. Octavia II Combi 1,6 - 75 kW		2011	
48			VW Transporter 2,0 TDi - 103 kW 4x2 DN		2014	

CELKOVÁ NABÍDKOVÁ CENA