



MULNP00REECY

## Smlouva o nájmu

kteřou níže uvedeného dne, měsíce a roku uzavřely ve smyslu ustanovení § 2201 a násl. zákona č. 89/2012 Sb., občanský zákoník, v platném znění, tyto smluvní strany:

### **Město Louny**

IČ: 002 65 209  
DIČ: CZ00265209  
se sídlem: Mírové náměstí 35, 440 23 Louny  
zastoupené: panem Radovanem Šabatou, starostou města  
telefon/email: 415 621 142 / starosta@mulouny.cz  
na straně jedné jako pronajímatel a vlastník (dále jen „pronajímatel“)

a

### **RENG L, s.r.o.**

zapsaná v obchodním rejstříku vedeném Krajským soudem v Ústí nad Labem, oddíl C, vložka 17005

IČ: 254 20 160  
DIČ: CZ25420160  
se sídlem: Zákopnická 354/11, 460 14 Liberec  
zastoupená: panem Jaroslavem Renglem, jednatelem  
telefon / email: XXXXXXXXXX  
na straně druhé jako nájemce a uživatel (dále jen „nájemce“)

### **I. Preambule**

1. Pronajímatel je vlastníkem pozemků, na nichž jsou umístěny plakátovací plochy, a to
  - p. č. 1971/41, 1971/132, 1971/98, 4987/415, 4987/499, 5161/2, 1664/24, 1488/64, 5092/5, 939/1, 5086/2, 398/10, 391/3, 388, 5087/21, 4881/75, 2193/2, 2480/4, 2880/1, 3639/115, 4881/178, 3127/40, 3175/165 zapsaných v katastru nemovitostí vedeném Katastrálním úřadem pro Ústecký kraj, Katastrální pracoviště Louny, na LV 10001, pro k. ú., obec a okres Louny,
  - dále parc. č. 701 k. ú. Nečichy zapsaného v katastru nemovitostí vedeném Katastrálním úřadem pro Ústecký kraj, Katastrální pracoviště Louny, na LV 10001, pro k. ú. Nečichy, obec a okres Louny
  - dále parc. č. 359/1 zapsaného v katastru nemovitostí vedeném Katastrálním úřadem pro Ústecký kraj, Katastrální pracoviště Louny, na LV 10001, pro k. ú. Brloh, obec a okres Louny

## II. Plakátovací plochy

1. Pronajímatel přenechává nájemci do nájmu části pozemků specifikovaných v čl. I. o výměře cca 1 m<sup>2</sup> pro každou plakátovací plochu za účelem umístění a provozování plakátovacích ploch ve vlastnictví nájemce (dále jen „předmět nájmu“).
2. Specifikace umístění, vzhledu a tvarového provedení plakátovacích ploch je uvedena v Návrhu údržby a výměn původních plakátovacích ploch ze dne 25.10.2016, který tvoří přílohu č. 1 této smlouvy a je její nedílnou součástí.
3. Nájemce provede na své náklady opravy a výměny původních plakátovacích ploch do 3 měsíců ode dne účinnosti této smlouvy za podmínek příslušného povolení, popř. rozhodnutí příslušného orgánu veřejné správy.
4. Pronajímatel uděluje nájemci souhlas s odstraněním a likvidací původních plakátovacích ploch a s umístěním nových plakátovacích ploch v souladu s touto smlouvou a její přílohou.
5. Nájemce se zavazuje odkoupit původní plakátovací plochy ve vlastnictví pronajímatele za cenu stanovenou znaleckým posudkem, jehož vyhotovení zajistí pronajímatel.
6. Nájemce se zavazuje nabídnout k odkoupení pronajímateli všechny plakátovací plochy v případě vypovězení smlouvy a ukončení své činnosti, a to nejpozději ke dni podání výpovědi. Pronajímatel se zavazuje sdělit stanovisko k akceptaci nabídky do 3 měsíců ode dne doručení nabídky.
7. Nájemce se zavazuje platit pronajímateli nájemné za pronajaté části pozemků.
8. Nájemce je zavázán na své náklady v souladu s touto smlouvou a její přílohou vyrobit, umístit a po celou dobu smluvního vztahu zajistit provoz a pravidelnou údržbu plakátovacích ploch.

## III. Doba nájmu

1. Nájemní vztah se sjednává na dobu neurčitou s účinností od 01.01.2017.

## IV. Nájemné

1. Pronajímatel poskytuje nájemci právo užívání předmětu nájmu za roční úhradu ve výši 1.000 Kč vč. DPH v základní sazbě stanovené zákonem č. 235/2004 Sb., o dani z přidané hodnoty pro dané období za každou pronajatou část pozemku s instalovanou plakátovací plochou.
2. Nájemce je povinen uhradit nájemné pololetně předem na základě faktury vystavené pronajímatelem na účet pronajímatele vedený u České spořitelny a.s. Louny, číslo účtu 19-1020793399/0800, var. symbol 2132779211, a to vždy do 28. února a 31. července kalendářního roku pro pololetí, na které se platí.
3. Za datum uskutečnitelného zdanitelného plnění se považuje poslední den 1. měsíce daného pololetí, tj. datum 31.1. a 31.7. příslušného kalendářního roku.
4. Výše nájemného bude každoročně upravována o průměrnou míru inflace (CPI) předcházejícího roku, zveřejněnou ČSÚ. Výši nájemného pro příslušný rok oznámí pronajímatel písemně nájemci do 31.01. příslušného kalendářního roku.
5. Pro případ prodloužení nájmu se s placením nájemného sjednávají smluvní strany úrok z prodloužení ve výši 0,1% z dlužné částky za každý den prodloužení.

## **V. Práva a povinnosti pronajímatele**

1. Pronajímatel umožní nájemci po celou dobu trvání nájmu a užívání nerušené užívání předmětu nájmu.
2. Pronajímatel má právo kdykoliv během trvání této smlouvy kontrolovat, že předmět nájmu je užíván v souladu s právními předpisy a ustanoveními této smlouvy. V případě zjištění nedostatků má právo na ně nájemce upozornit a žádat jejich odstranění. K odstranění zjištěných nedostatků je oprávněn stanovit v návaznosti na závažnost nedostatku přiměřenou lhůtu.
3. Pronajímatel se zavazuje svým jednáním či opomenutím neučinit ničeho, čím by umožnil v blízkosti předmětu nájmu umístění jiné plakátovací plochy, a/nebo umístění jiné věci, která by plakátovací plochu nájemce činila byť zčásti cloněnou, zakrytou nebo nesrozumitelnou.
4. Pronajímatel je povinen pro případ prodeje nebo jiného převodu pozemku, na němž je předmět nájmu a užívání umístěn, nového nabyvatele plně informovat o obsahu a trvání této smlouvy.

## **VI. Práva a povinnosti nájemce**

1. Nájemce je zavázán na své náklady v souladu s touto smlouvou a její přílohou vyrobit, umístit a po celou dobu smluvního vztahu zajistit provoz a pravidelnou údržbu výlepových ploch.
2. Nájemce je oprávněn na předmětu nájmu a užívání umístit označení o své obchodní firmě a kontaktní údaje.
3. Nájemce je povinen zachovávat dobrý technický stav předmětu nájmu a užívání a zajišťovat jeho drobné opravy a běžnou údržbu na vlastní náklady, vždy vyžaduje-li to technický stav předmětu nájmu, nejméně však jedenkrát ročně.
4. Nájemce je povinen zachovávat pořádek v bezprostředním okolí předmětu nájmu a užívání a neznečišťovat prostranství, na němž je předmět nájmu a užívání umístěn.
5. Nájemce je povinen neprodleně informovat pronajímatele o stavu předmětu nájmu a užívání nebo nemovitosti, byl-li by v rozporu s jeho právem na nerušené užívání věci.
6. Nájemce nese plnou odpovědnost za veškeré škody na majetku pronajímatele i na majetku a zdraví třetích osob, které prokazatelně vznikly jeho činností při provozování předmětu nájmu a užívání.
7. Nájemce je zavázán dodržovat platné právní předpisy České republiky, zejména zákaz propagace rasismu, fašismu a pornografie.
8. Nájemce je povinen na své náklady provádět nejméně 1x týdně strhávání plakátů vylepených tzv. „načerno“ mimo povolené plakátovací plochy v územním obvodu města Loun včetně zadních stran pronajatých plakátovacích ploch. Stržené plakáty bude nájemce likvidovat na své náklady.
9. V případě porušení smlouvy zaplatí nájemce smluvní pokutu ve výši 1.000 Kč za každý jednotlivý případ porušení smlouvy. Na porušení smlouvy upozorní pronajímatel nájemce písemně s uvedením lhůty na odstranění. V případě opakovaného porušování smlouvy má pronajímatel právo odstoupit od smlouvy. Oznámení o odstoupení od této smlouvy musí mít písemnou formu a je účinné okamžikem doručení nájemci.

## **VII. Provozování předmětu nájmu a zvýhodněné podmínky výlepu plakátů**

1. Nájemce je povinen provádět pro potřeby úředních či administrativních oznámení pronajímatele výlep plakátů ve standardní výleповé dny bezplatně, tj. na své náklady.
2. Nájemce je povinen provádět pro příspěvkové organizace a organizační složky pronajímatele, uvedené v příloze č. 2 této smlouvy, výlep plakátů za cenu ve výši 75 % slevy z běžných cen.

## **VIII. Skončení nájmu**

1. Nájem dle této smlouvy skončí:
  - a) dohodou smluvních stran, nebo
  - b) výpovědí za podmínek v této smlouvě dále uvedených.
2. Pronajímatel má právo nájem předčasně vypovědět, nezaplatí-li nájemce přes písemné upozornění nájemné ani do třiceti (30) dnů ode dne jeho splatnosti a uvede ve výpovědi důvod. Výpovědní doba činí jeden (1) měsíc a počíná běžet prvním (1.) dnem měsíce následujícího po doručení písemné výpovědi.
3. Nájemce má právo nájem předčasně vypovědět, ztratí-li způsobilost k činnosti, k jejímuž užívání byl předmět nájmu určen podle této smlouvy, a uvede ve výpovědi důvod. Výpovědní doba činí jeden (1) měsíc a počíná běžet prvním (1.) dnem měsíce následujícího po dojití písemné výpovědi.
4. Kterákoli ze smluvních stran má dále právo nájem vypovědět bez uvedení důvodu. Výpovědní doba činí v takovém případě dvanáct (12) měsíců a počíná běžet prvním (1.) dnem měsíce následujícího po doručení písemné výpovědi.

## **IX. Závěrečná ustanovení**

1. Tato smlouva nabývá platnosti dnem účinnosti smlouvy.
2. Nedílnou součástí této smlouvy jsou její přílohy č. 1 a č. 2.
3. Smlouva je uzavřena v návaznosti na usnesení Rady města Louny č. 311/2016 ze dne 3.10.2016.
4. Smluvní strany se dohodly na ukončení smlouvy číslo MULNCJ 79212/2006 ze dne 20.12.2006, ve znění jejich dodatků, ke dni 31.12.2016.
5. Nájemní vztah vzniklý touto smlouvou přechází na případné právní nástupce nájemce či pronajímatele.
6. Nájemce souhlasí se zveřejněním obsahu smluvního ujednání této smlouvy dle zákona č. 106/1999 Sb., o svobodném přístupu k informacím, ve znění pozdějších předpisů a zákona č. 101/2000 Sb., o ochraně osobních údajů a o změně některých zákonů, ve znění pozdějších předpisů. Smluvní strany souhlasně prohlašují, že žádný údaj v této smlouvě není označován za obchodní tajemství.
7. Smluvní strany berou na vědomí a souhlasí s uveřejněním smlouvy v registru smluv dle zákona č. 340/2015 Sb., o zvláštních podmínkách účinnosti některých smluv, uveřejňování těchto smluv a o registru smluv (zákon o registru smluv) s tím, že budou dodrženy podmínky stanovené § 3 odst. 1 tohoto zákona, bez ohledu na výši ceny, resp. bez ohledu na hodnotu předmětu plnění smlouvy.

8. Smluvní strany se dohodly, že v případě, že smlouva obsahuje informace týkající se obchodního tajemství dle § 504 občanského zákoníku, tyto informace budou označeny tak, aby nebyly součástí elektronického obrazu textového obsahu smlouvy.
9. Smluvní strany se dohodly, že uveřejnění smlouvy dle zákona č. 340/2015 Sb., zajistí zasláním správci registru smluv pronajímatel.
10. Tato smlouva se řídí českým právním řádem, zejména pak ustanoveními občanského zákoníku.
11. Tuto smlouvu lze měnit výlučně písemnými a v řadě po sobě číslovanými dodatky.
12. Tato smlouva je vyhotovena ve dvou (2) stejnopisech, kdy každá ze smluvních stran obdrží po jednom (1) stejnopisu.

#### Doložka

dle § 39 odst. 1 a § 41 zákona č. 128/2000 Sb. o obcích (obecní zřízení), ve znění pozdějších předpisů

Uzavření této smlouvy schválila Rada města Louny usnesením č. 413/2016 ze dne 12.12.2016. Záměr města pronajmout tento nemovitý majetek byl zveřejněný na úřední desce ode dne 07.11.2016 do 24.11.2016.

#### Příloha:

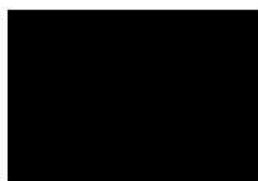
1. *Návrh údržby a výměn původních plakátovacích ploch ze dne 25.10.2016*
2. *Seznam příspěvkových organizací a organizačních složek*

V Lounech dne: 30.12.2016

V Liberci dne: 30.12.2016

Pronajímatel:

Nájemce:



Město  
LOUNY  
-55-

Radovan Šabata, starosta  
Město Louny



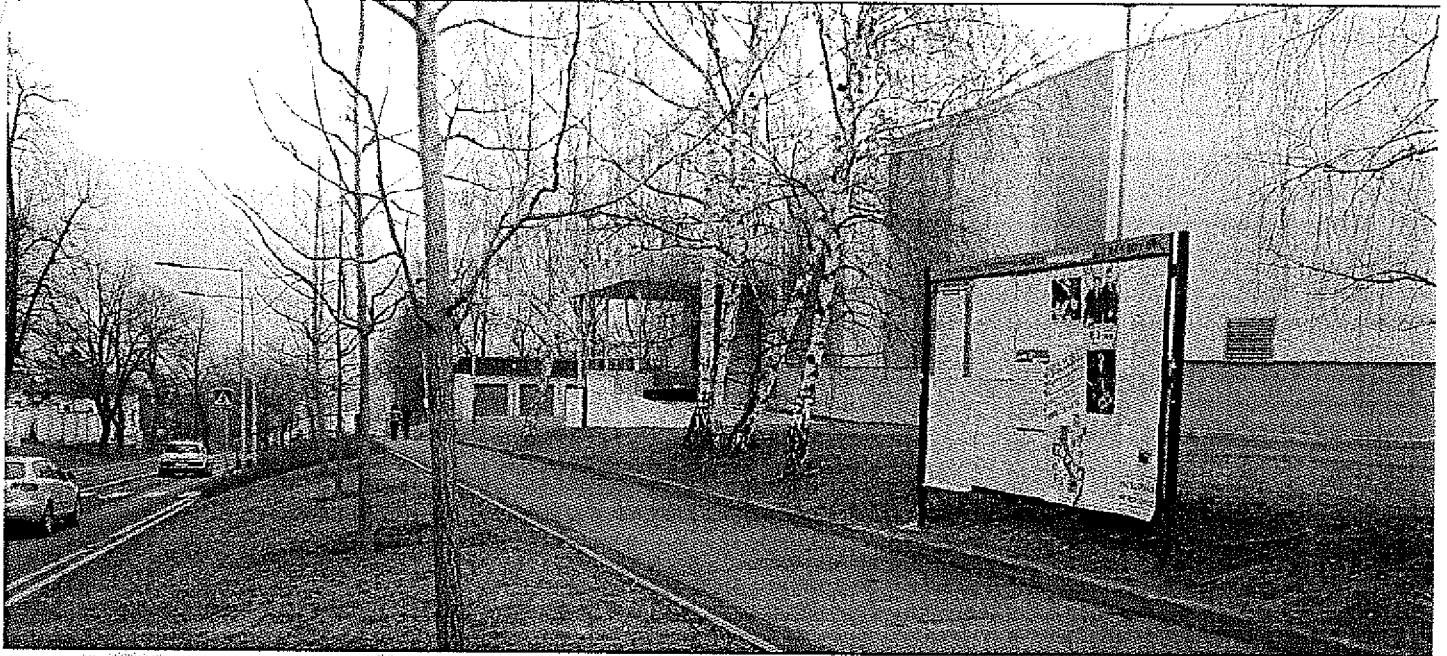
Jaroslav Rengl, jednatel  
RENGL, s.r.o.

**Příloha č.1 - Seznam pronajatých částí pozemků včetně specifikace umístění plakátovacích ploch**

	Číslo plochy	Číslo pozemku	Katastrální území	Vlastník stávající plochy	Vlastník nové plochy	Vlastník pozemku	Tvar
1.	RCZ 2082	1971/41	Louny	RENGL, s.r.o.	RENGL, s.r.o.	Město Louny	deska
2.	RCZ 2083	1971/132	Louny	RENGL, s.r.o.	RENGL, s.r.o.	Město Louny	deska
3.	RCZ 2070	1971/98	Louny	Město Louny	RENGL, s.r.o.	Město Louny	deska
4.	RCZ 1713	4987/415	Louny	Město Louny	RENGL, s.r.o.	Město Louny	válec
5.	RCZ 2086	4987/499	Louny	RENGL, s.r.o.	RENGL, s.r.o.	Město Louny	deska
6.	RCZ 2087	5161/2	Louny	RENGL, s.r.o.	RENGL, s.r.o.	Město Louny	deska
7.	RCZ 1209	1664/24	Louny	RENGL, s.r.o.	RENGL, s.r.o.	Město Louny	válec
8.	RCZ 2071	1488/64	Louny	Město Louny	RENGL, s.r.o.	Město Louny	válec
9.	RCZ 2075	5092/5	Louny	Město Louny	RENGL, s.r.o.	Město Louny	deska
10.	RCZ 2084	939/1	Louny	RENGL, s.r.o.	RENGL, s.r.o.	Město Louny	deska
11.	RCZ 2072	5086/2	Louny	Město Louny	RENGL, s.r.o.	Město Louny	deska
12.	RCZ 2073	398/10	Louny	Město Louny	RENGL, s.r.o.	Město Louny	válec
13.	RCZ 2090	391/3	Louny	RENGL, s.r.o.	RENGL, s.r.o.	Město Louny	válec
14.	RCZ 2088	388	Louny	RENGL, s.r.o.	RENGL, s.r.o.	Město Louny	deska
15.	RCZ 2089	5087/21	Louny	RENGL, s.r.o.	RENGL, s.r.o.	Město Louny	deska
16.	RCZ 2067	4881/75	Louny	Město Louny	RENGL, s.r.o.	Město Louny	válec
17.	RCZ 2074	2193/2	Louny	Město Louny	RENGL, s.r.o.	Město Louny	válec
18.	RCZ 2069	2480/4	Louny	Město Louny	RENGL, s.r.o.	Město Louny	válec
19.	RCZ 2068	2880/1	Louny	Město Louny	RENGL, s.r.o.	Město Louny	válec
20.	RCZ 2080	3639/115	Louny	RENGL, s.r.o.	RENGL, s.r.o.	Město Louny	deska
21.	RCZ 2085	4881/178	Louny	RENGL, s.r.o.	RENGL, s.r.o.	Město Louny	deska
22.	RCZ 2081	3127/40	Louny	RENGL, s.r.o.	RENGL, s.r.o.	Město Louny	deska
23.	RCZ 2066	3175/165	Louny	Město Louny	RENGL, s.r.o.	Město Louny	válec
24.	RCZ2078	701	Nečichy	Město Louny	RENGL, s.r.o.	Město Louny	deska
25.	RCZ2079	359/1	Brloh	Město Louny	RENGL, s.r.o.	Město Louny	válec

Výše vyznačené plakátovací plochy ve vlastnictví pronajímatele se nájemce zavazuje odkoupit dle ust. II., čl 5 této smlouvy.

## RCZ 2082 Rakovnická (sportovní hala) – současný stav



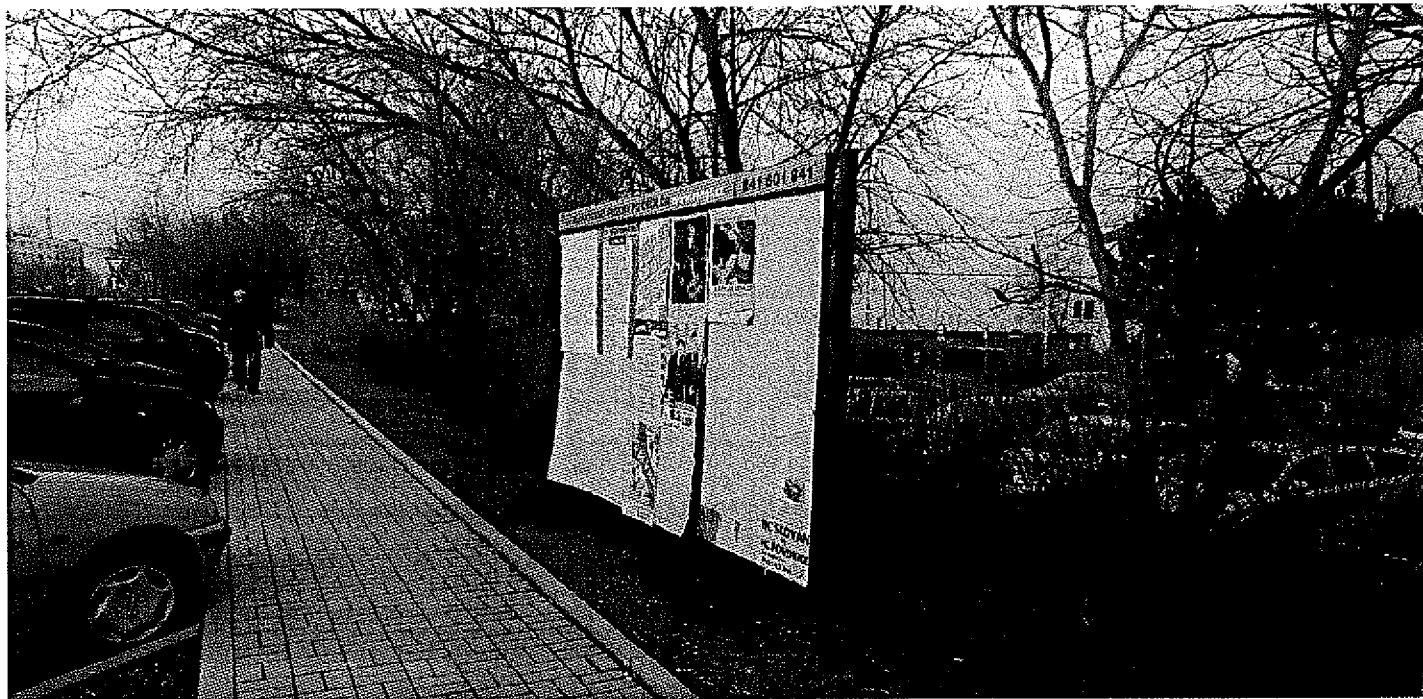
### Návrh řešení:

- kompletní obroušení a nátěr kovové konstrukce plochy (barva šedá)
- výměna spodní části rámu, tj. L profil od délce 3m
- instalace vodorovných výztuh z L profilů
- nová vyplň z OSB desek
- výroba a instalace nového reklamního banneru a štítku

2. p.č. 1971/24, k.ú. Louny



## RCZ 2083 Pod Nemocnicí (parkoviště) – současný stav



### **Návrh řešení:**

- kompletní obroušení a nátěr kovové konstrukce plochy (barva šedá)
- instalace vodorovných výztuh z L profilů
- nová vyplň z OSB desek
- výroba a instalace nového reklamního banneru a štítku



## RCZ 2070 Pod Nemocnicí – současný stav



### Návrh řešení:

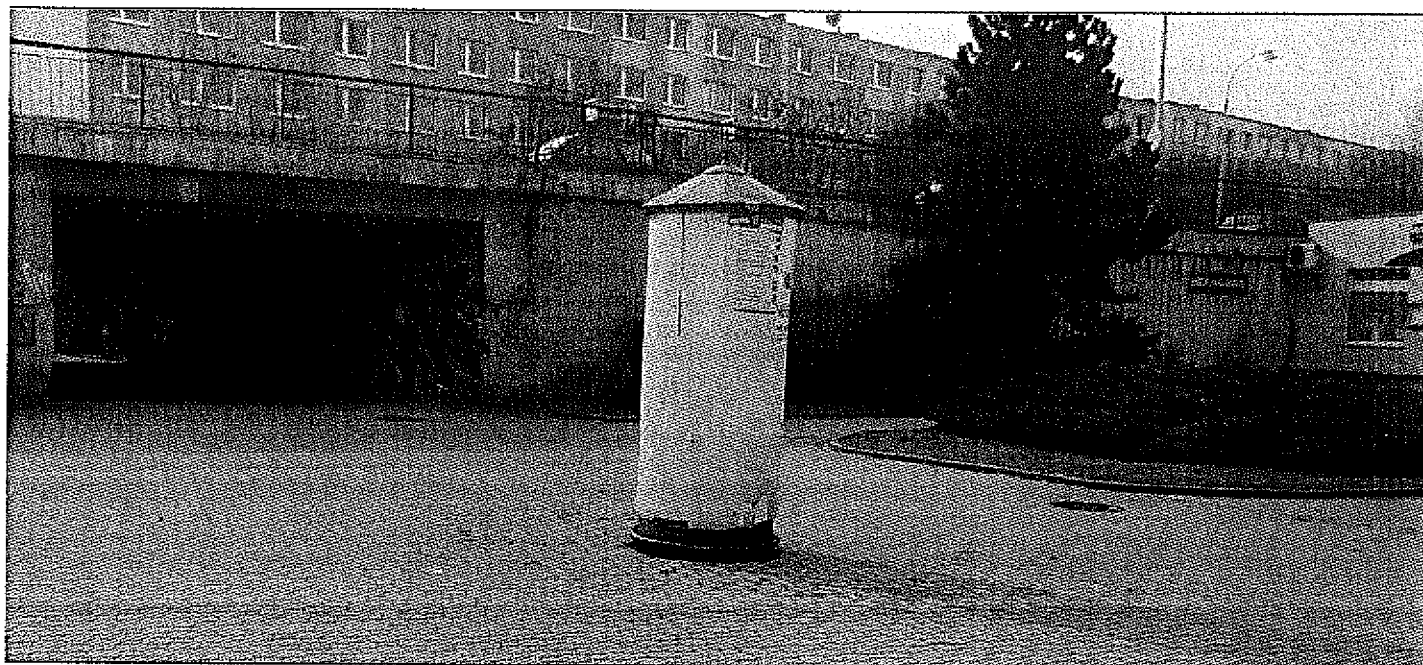
- Demontáž a likvidace původní vysloužilé plakátovací plochy
- Výroba a instalace nové plakátovací plochy typu R11 (barva šedá) a přesun z pozemku č.1971/28 ve vlastnictví Katastrálního úřadu pro Ústecký kraj na pozemek č. 1971/98 ve vlastnictví Města Louny

### Nové umístění plakátovací plochy:



4. p.č. 4987/415, k.ú. Louny

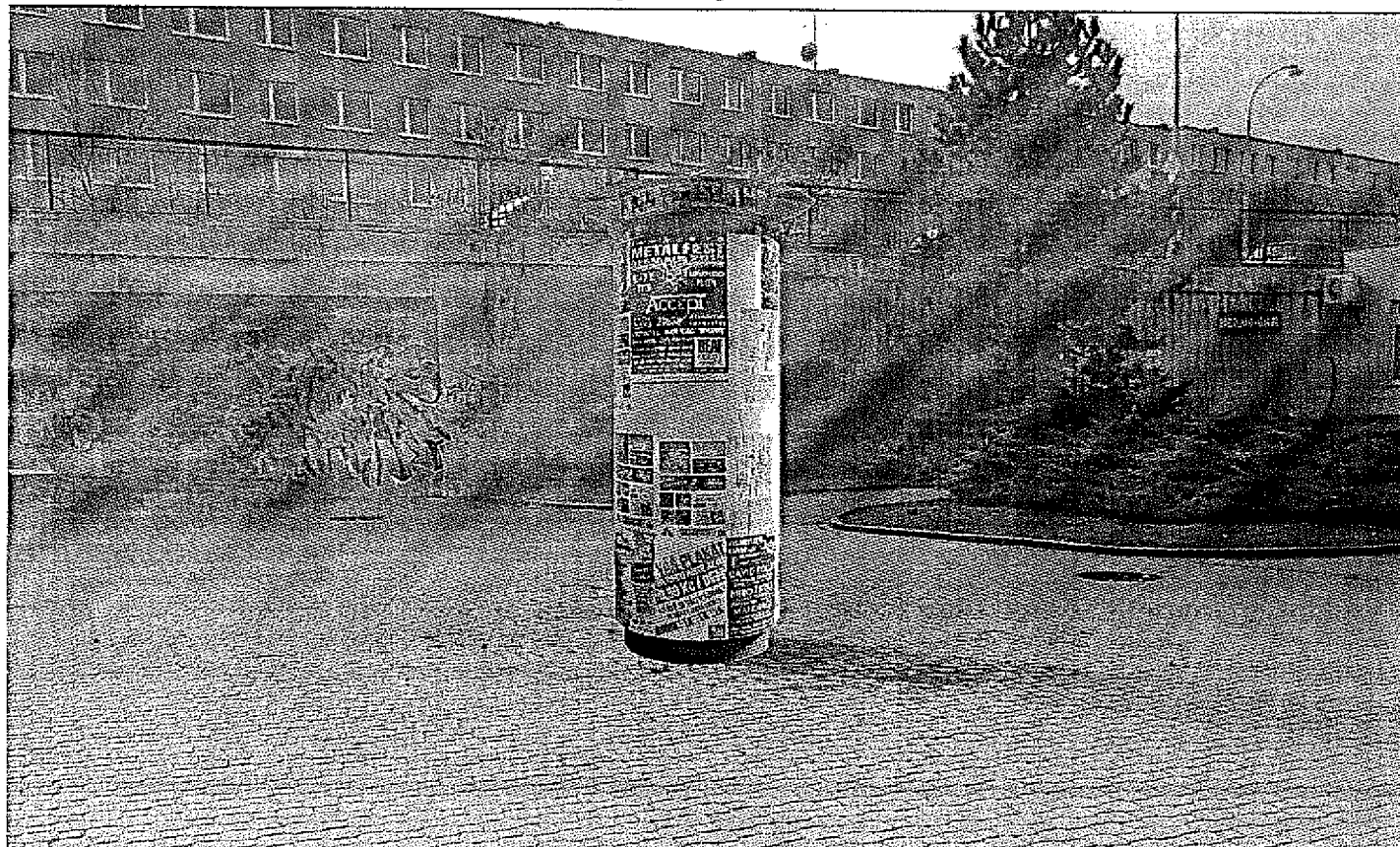
RCZ 1713 Vladimírská x Školní (Večerka) – současný stav



**Návrh řešení:**

- Demontáž a likvidace původní vysloužilé plakátovací plochy
- Výroba a instalace nové plakátovací plochy R16

**Vizualizace výměny plakátovací plochy:**



## RCZ 2086 Vladimírská – současný stav



### **Návrh řešení:**

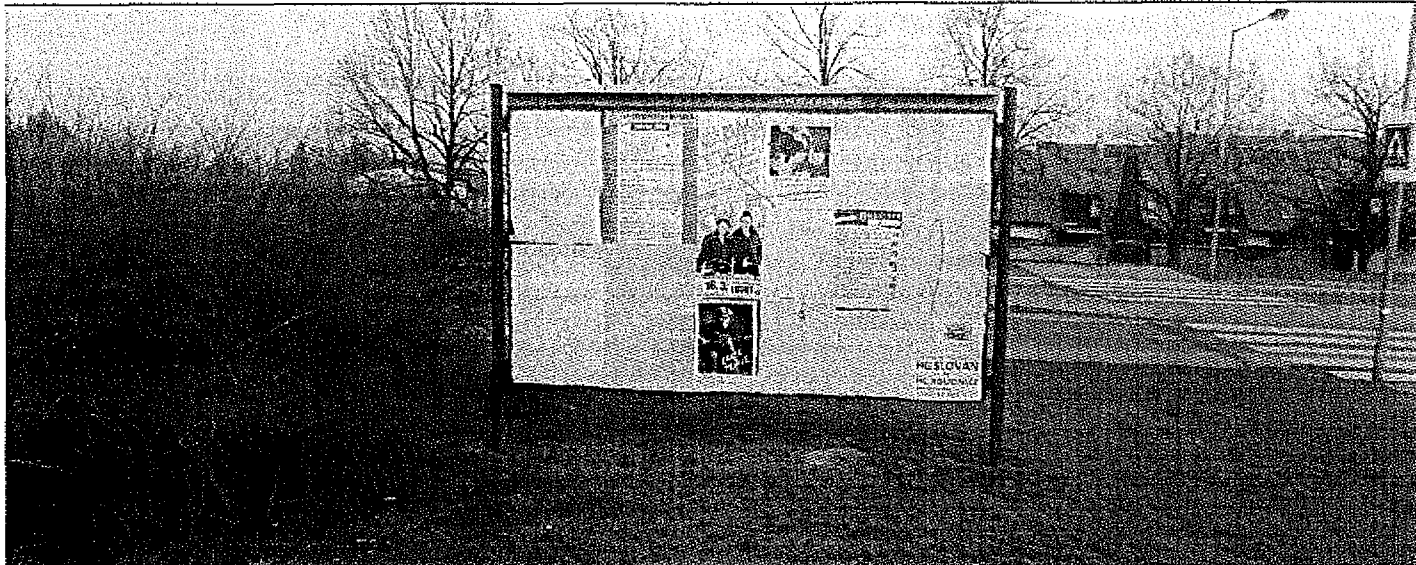
- Demontáž a likvidace původní vysloužilé plakátovací plochy
- Výroba nové plakátovací plochy typu R11 (barva zelená) a její instalace dále od přechodu pro chodce dle vyznačení

### **Vizualizace výměny a posunu plakátovací plochy:**



6. p.č. 4987/499, k.ú. Louny

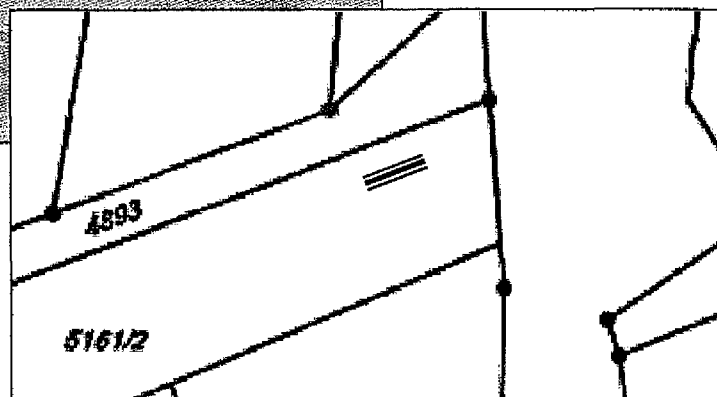
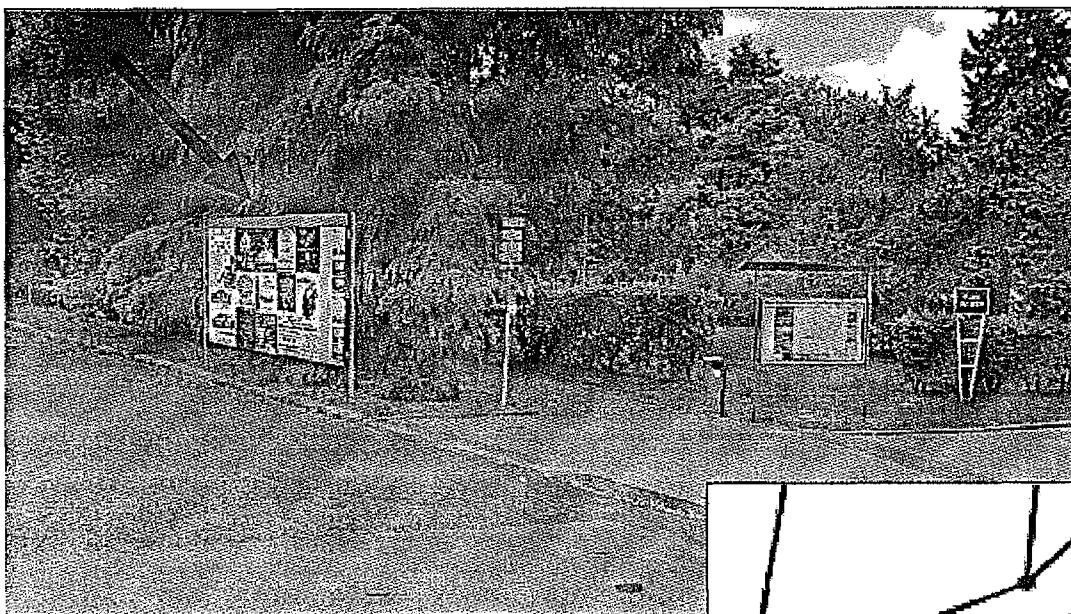
RCZ 2087 Vladimírská (pramen Luna) – současný stav



### Návrh řešení:

- Demontáž a likvidace původní vysloužilé plakátovací plochy
- Výroba nové plakátovací plochy typu R11 (barva šedá) a její instalace v nové náhradní lokalitě **Poděbradova (Vlaková stanice Louny – Město)** na parc. č. 5161/2, k. ú. Louny

### Vizualizace výměny a nového umístění plakátovací plochy:



## RCZ 1209 V. Majera (Kaufland) – současný stav



### Návrh řešení:

- demontáž a likvidace původní vysloužilé plakátovací plochy
- výroba a instalace nové plochy – typ R16

### Vizualizace výměny plakátovací plochy:



8. p.č. 1488/64, k.ú. Louny

RCZ 2071 J. Schováňka (obchod) – současný stav



**Návrh řešení:**

- demontáž a likvidace původní vysloužilé plakátovací plochy
- výroba a instalace nové plochy – typ R16

**Vizualizace výměny plakátovací plochy:**



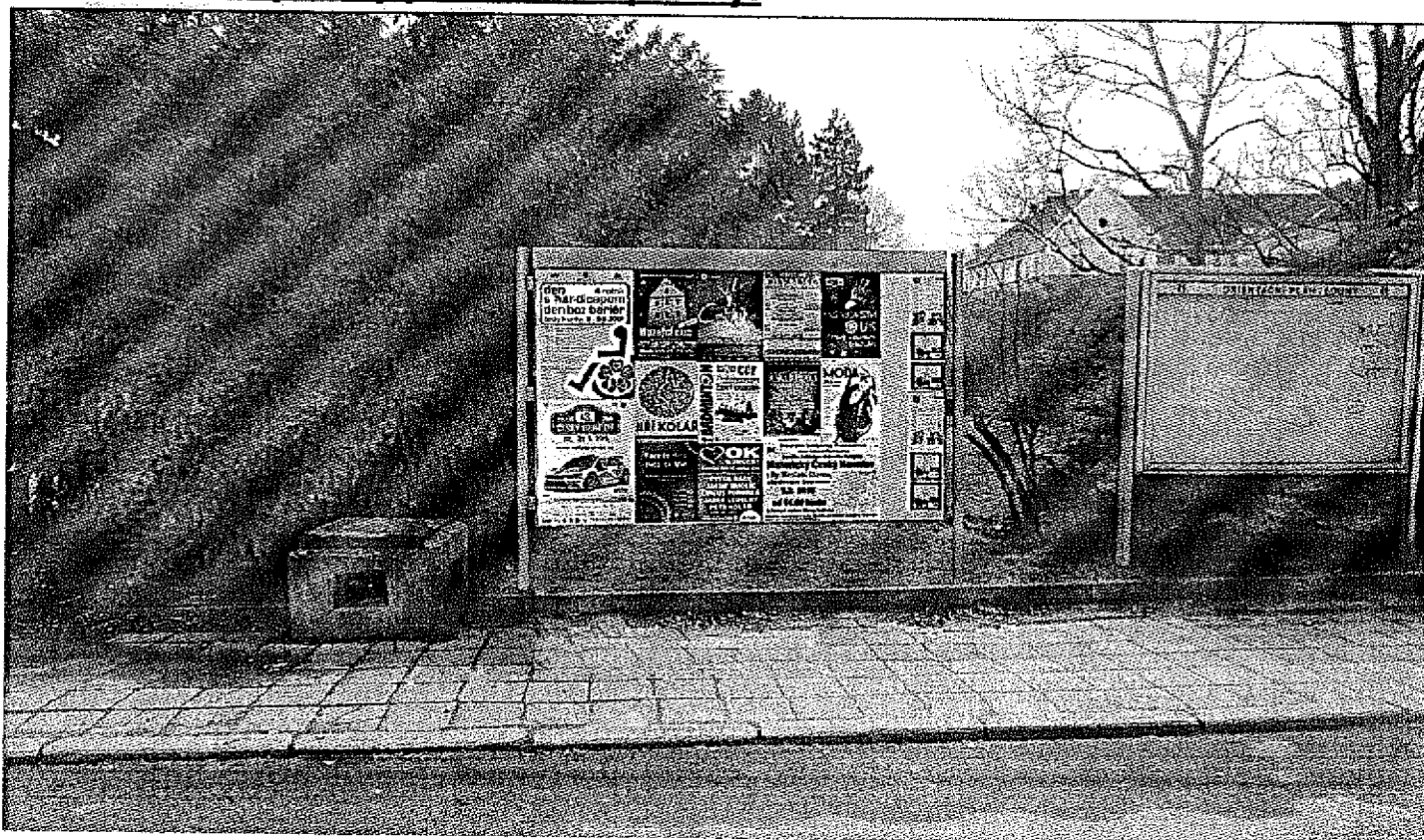
## RCZ 2075 Husova (vlakové nádraží) – současný stav



### Návrh řešení:

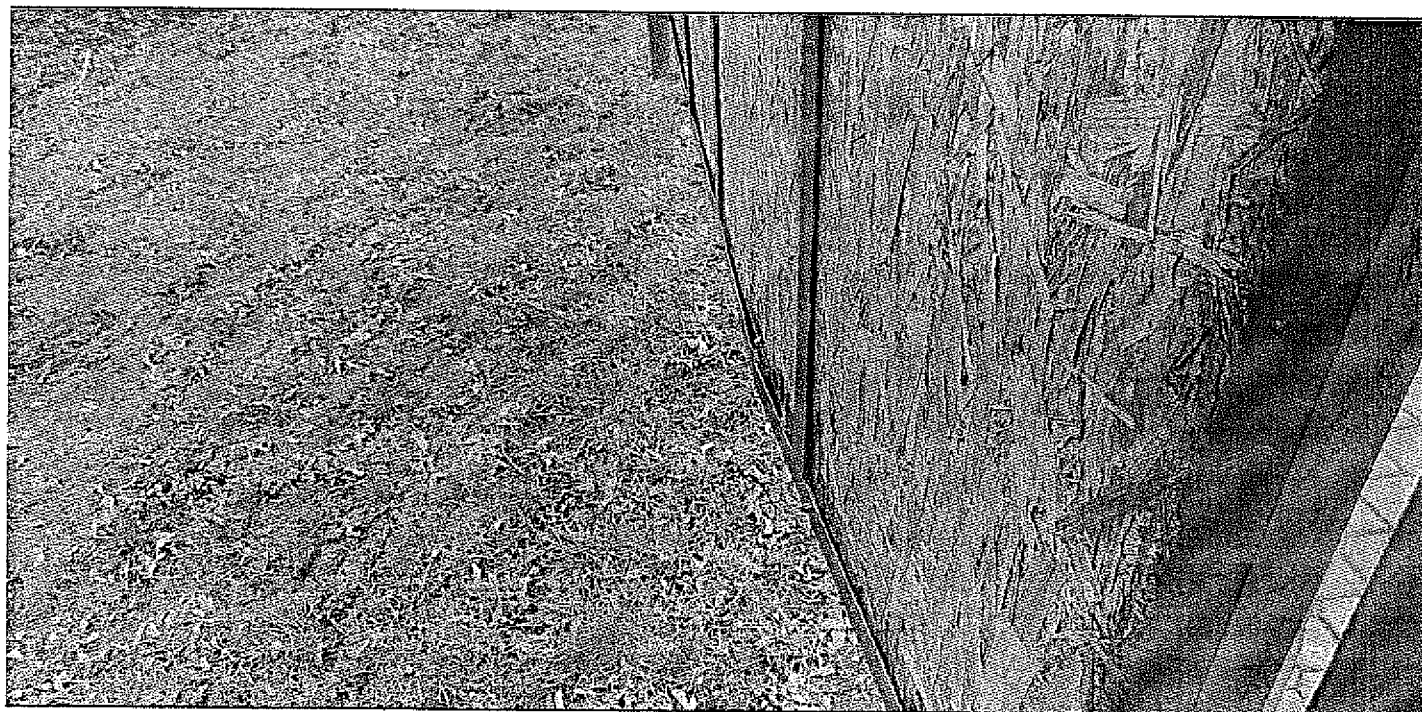
- Demontáž a likvidace původní vysloužilé plakátovací plochy
- Výroba a instalace nové plakátovací plochy typu R11 (barva šedá)

### Vizualizace výměny plakátovací plochy:



10. p.č. 939/1, k.ú. Louny

RCZ 2084 Husova (zimní stadion) – současný stav



### **Návrh řešení:**

- kompletní obroušení a nátěr kovové konstrukce plochy (barva šedá)
- výměna spodní části rámu, tj. L profil od délce 3m
- instalace vodorovných výztuh z L profilů
- nová vyplň z OSB desek
- výroba a instalace nového reklamního banneru a štítku



1. p.č. 942/42, k.ú. Louny



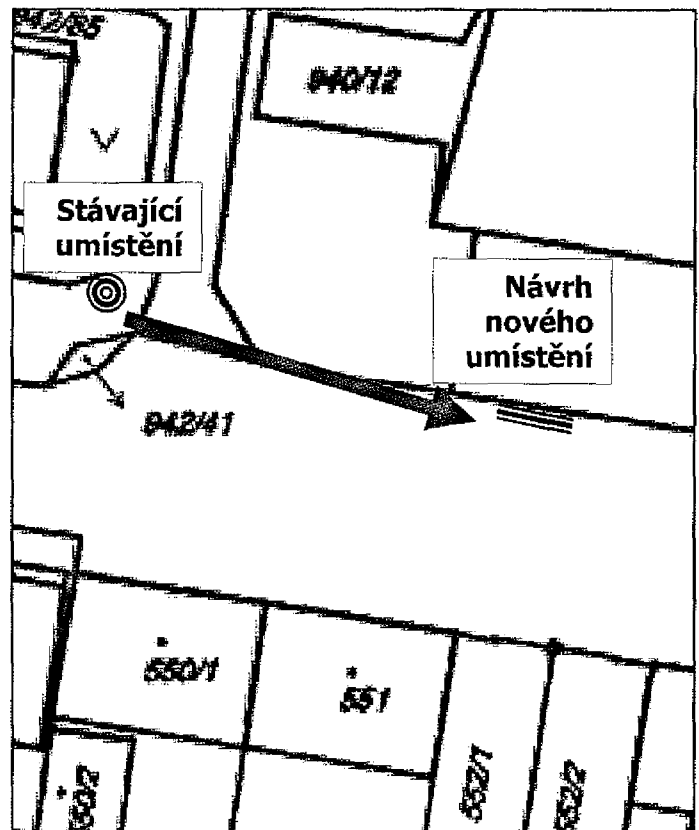
## RCZ 2072 Husova x U Stadionu – současný stav



### Návrh řešení:

- Demontáž a likvidace původní vysloužilé plakátovací plochy
- Výroba a instalace nové plakátovací plochy typu R11 (barva šedá) a přesun z pozemku č. 942/42 v k. ú. Louny na pozemek č. 5086/2 ve vlastnictví Města Louny

### Nové umístění plakátovací plochy:



12. p.č. 398/10, k.ú. Louny

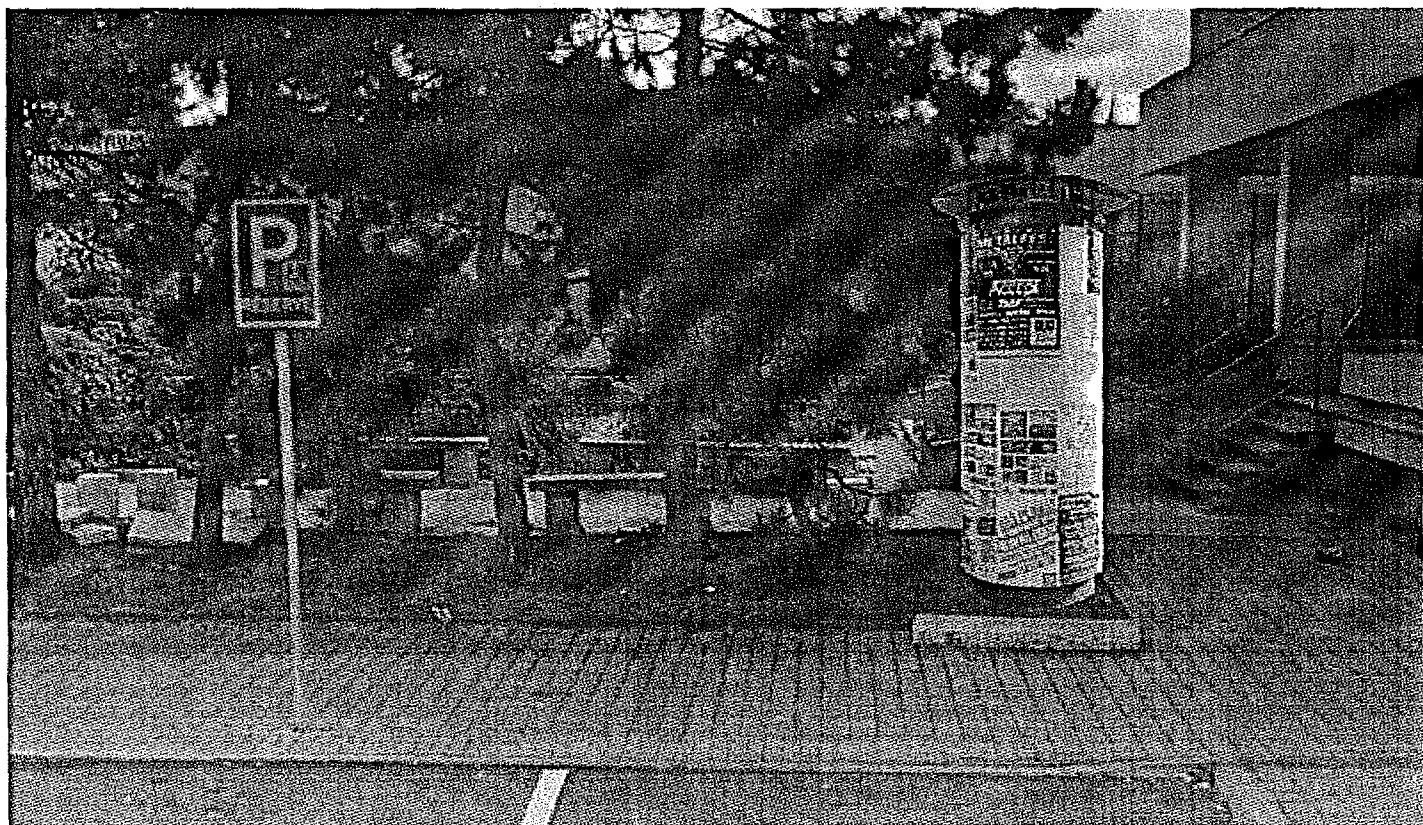
RCZ 2073 Husova (Dům kultury) – současný stav



**Návrh řešení:**

- Demontáž a likvidace původní vysloužilé plakátovací plochy
- výroba a instalace nové plakátovací plochy – typ R16

**Vizualizace výměny plakátovací plochy:**



13. p.č. 391/3, k.ú. Louny



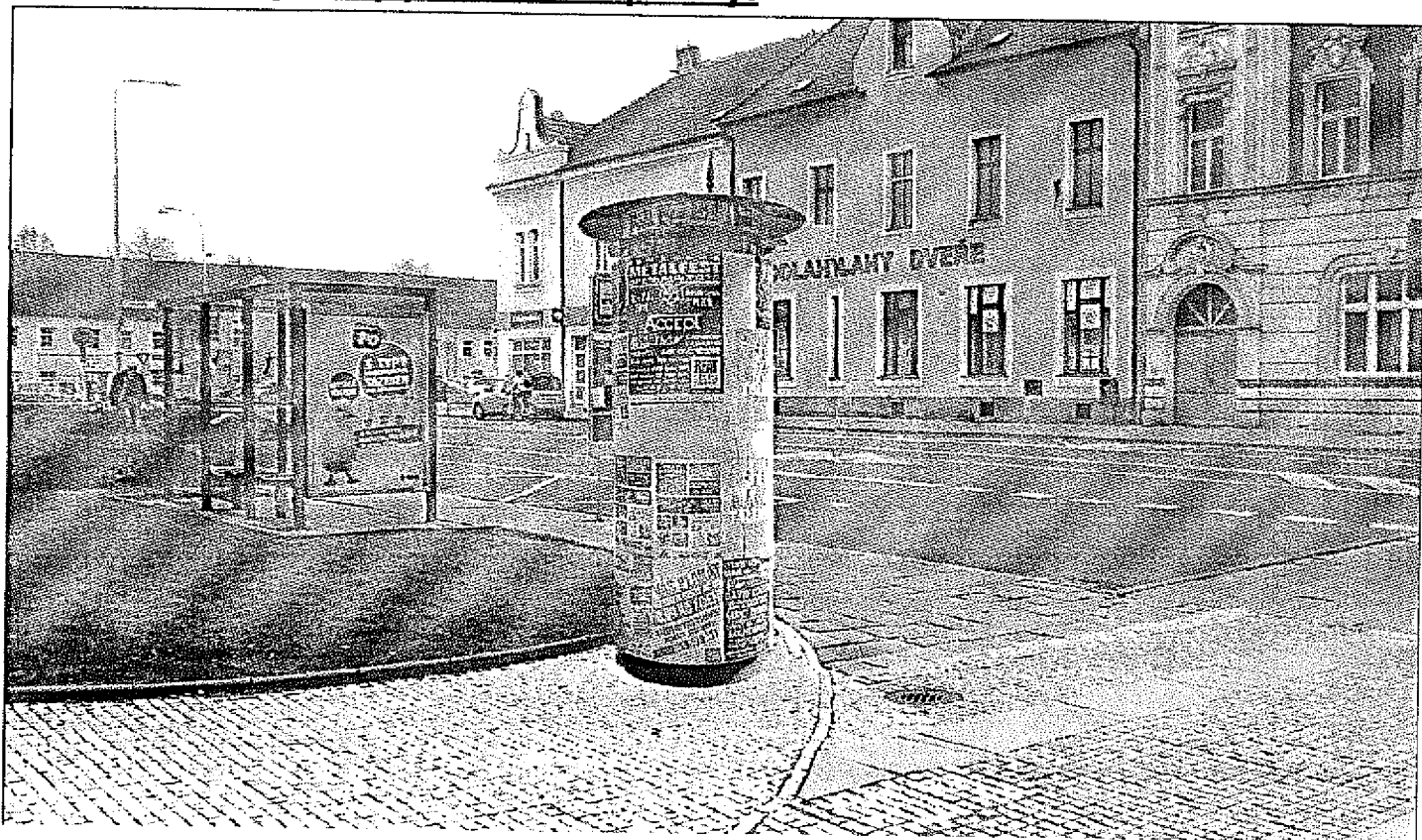
## RCZ 2090 Komenského (T-Mobile) – současný stav



### Návrh řešení:

- demontáž a likvidace původní vysloužilé plakátovací plochy
- výroba a instalace nové plochy – typ R16

### Vizualizace výměny plakátovací plochy:



14. p.č. 388, k.ú. Louny

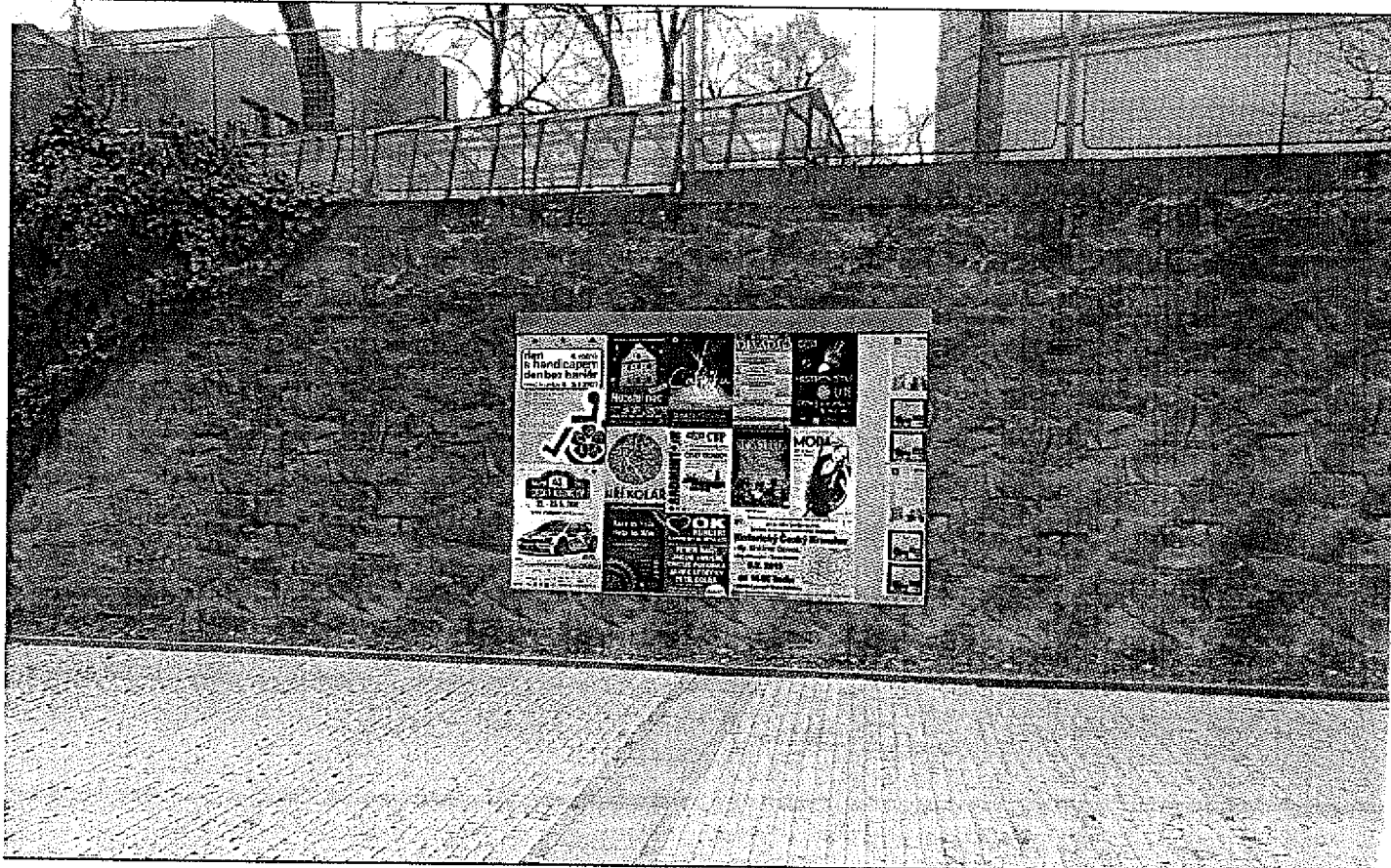
RCZ 2088 Hilbertova x Husova – současný stav



**Návrh řešení:**

- demontáž a likvidace původní vysloužilé plakátovací plochy
- výroba a instalace nové plochy – typ R13 v šedé barvě

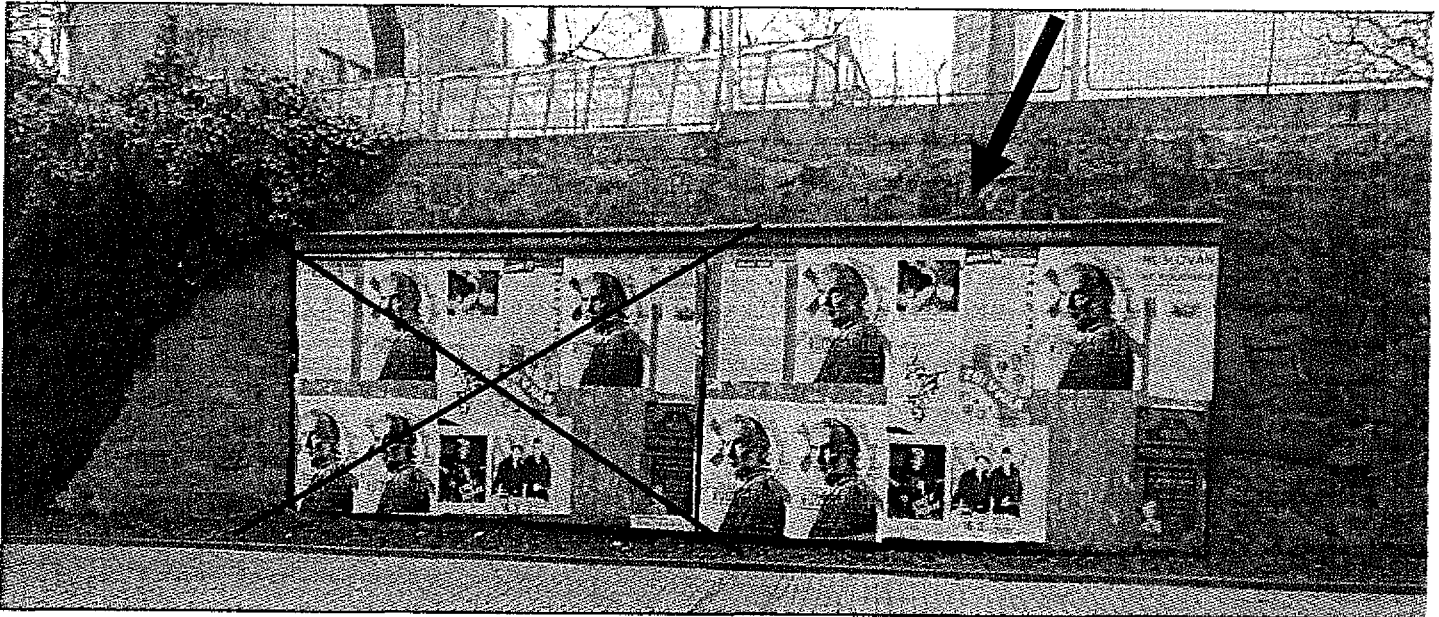
**Vizualizace výměny plakátovací plochy:**



15. p.č. 388, k.ú. Louny



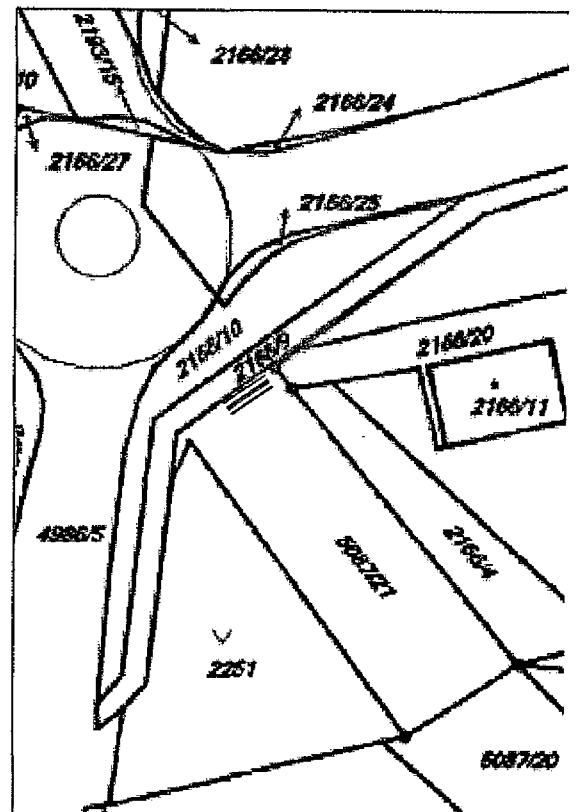
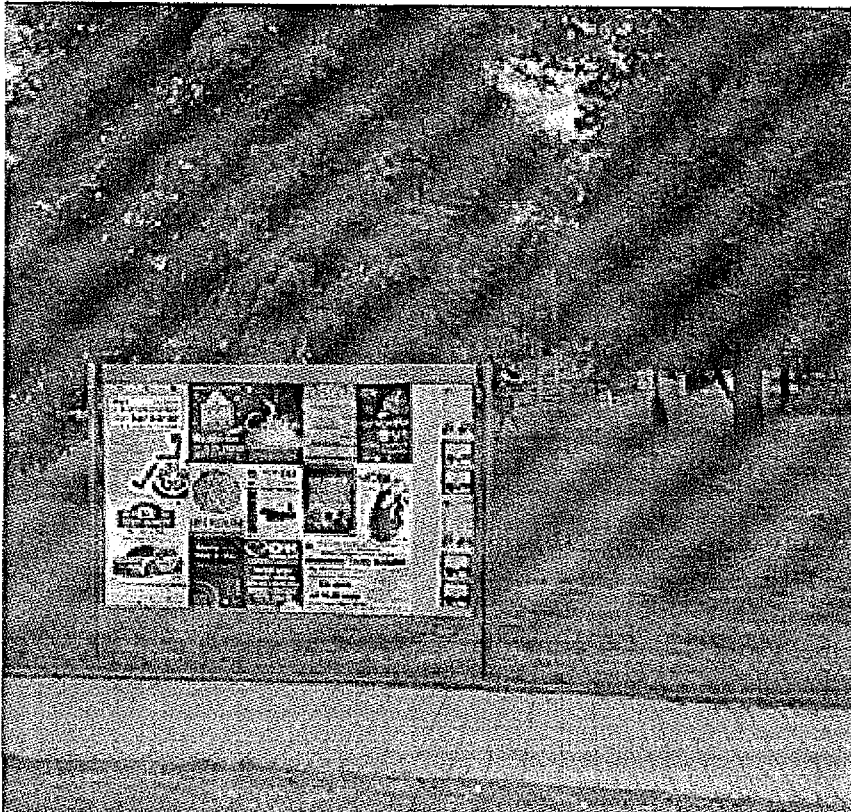
## RCZ 2089 Hilbertova– současný stav



### Návrh řešení:

- Demontáž a likvidace původní vysloužilé plakátovací plochy
- Výroba nové plakátovací plochy typu R11 (barva šedá) a její instalace v nové náhradní lokalitě **Rakovnická x J. Fouska (kruhový objezd)** na parc. č. 5087/21, k. ú. Louny

### Nové umístění plakátovací plochy:



16. p.č. 4881/75, k.ú. Louny

RCZ 2067 Suzdalské náměstí – současný stav



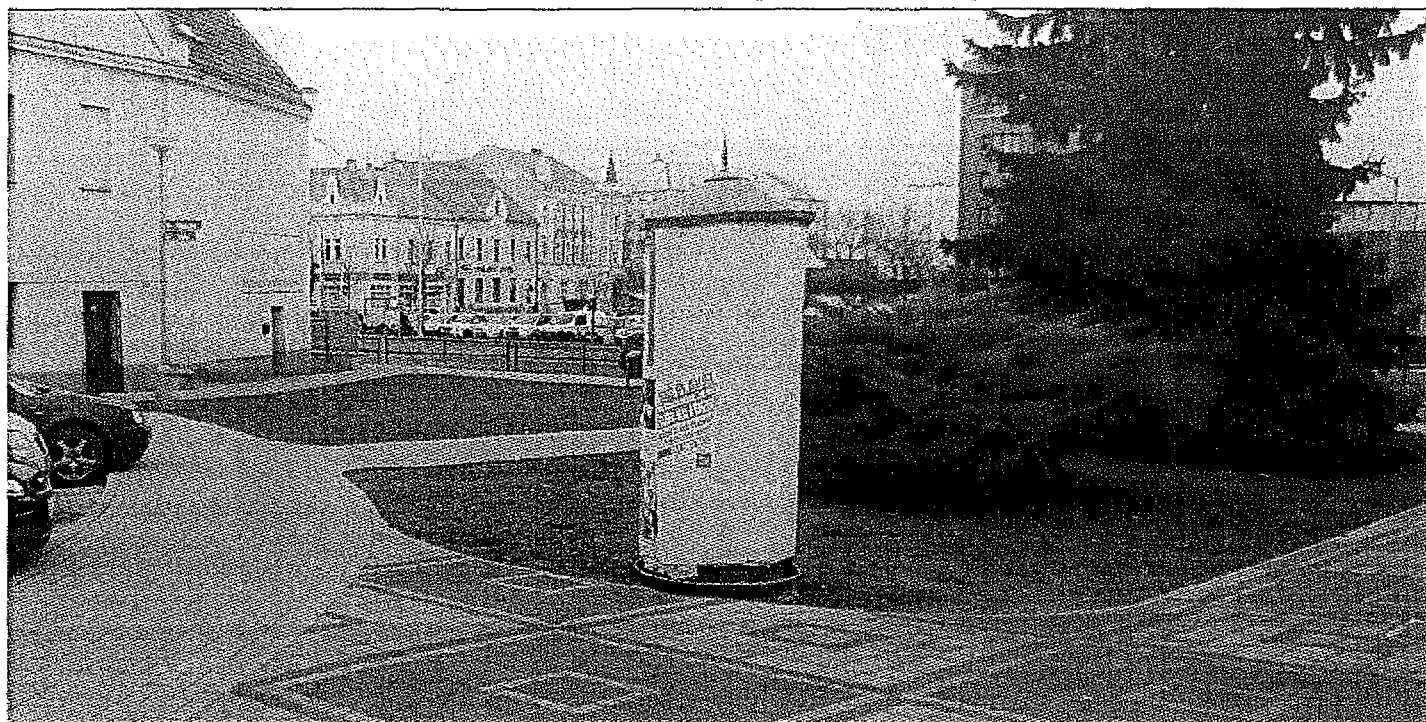
**Návrh řešení:**

- demontáž a likvidace původní vysloužilé plakátovací plochy
- výroba a instalace nové plochy – typ R16

**Vizualizace výměny plakátovací plochy:**



## RCZ 2074 Lidické (autobusové nádraží) – současný stav



### Návrh řešení:

- demontáž a likvidace původní vysloužilé plakátovací plochy
- výroba a instalace nové plochy – typ R16

### Vizualizace výměny plakátovací plochy:



18. p.č. 2480/4, k.ú. Louny

RCZ 2069 Tyršovo náměstí– současný stav



**Návrh řešení:**

- demontáž a likvidace původní vysloužilé plakátovací plochy
- výroba a instalace nové plochy – typ R16

**Vizualizace výměny plakátovací plochy:**

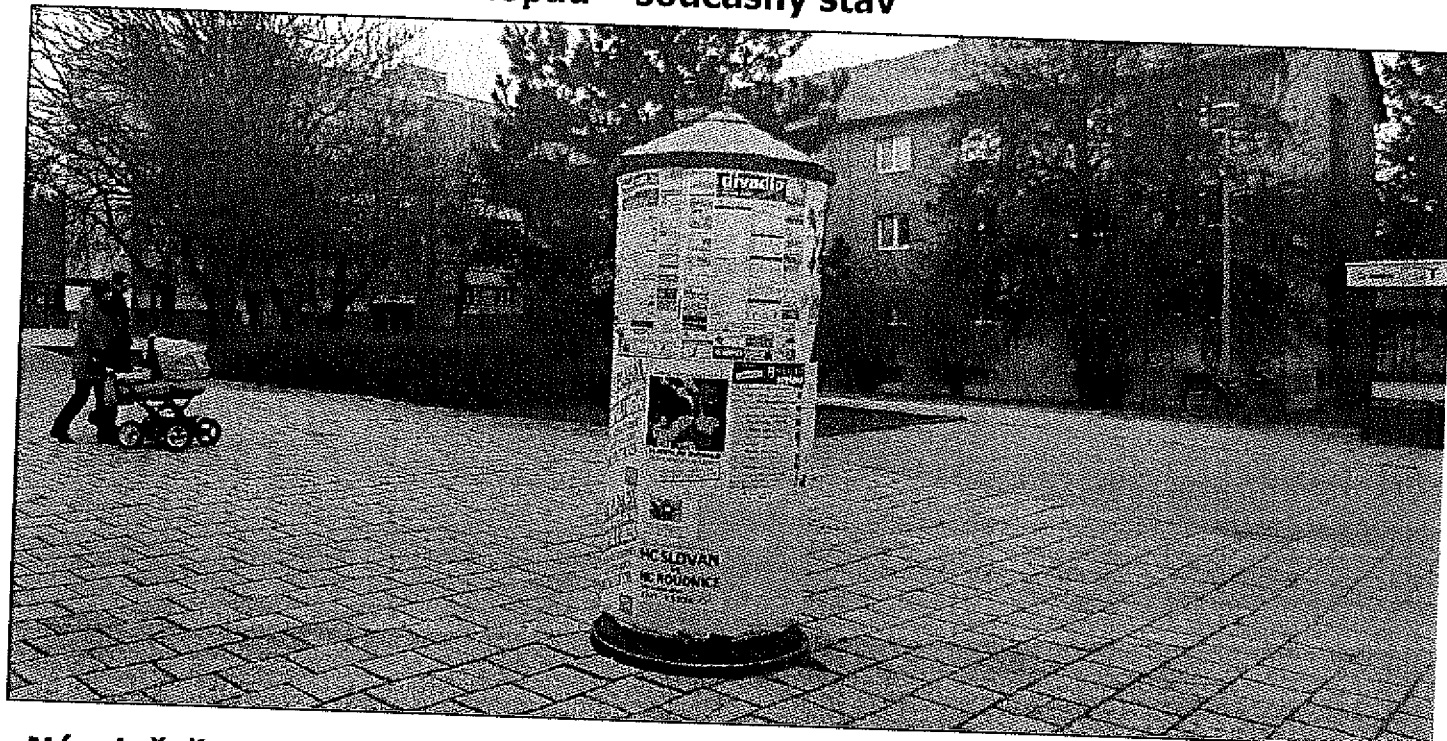




19. p.č. 2880/1, k.ú. Louny



## RCZ 2068 náměstí Zschopau – současný stav



### Návrh řešení:

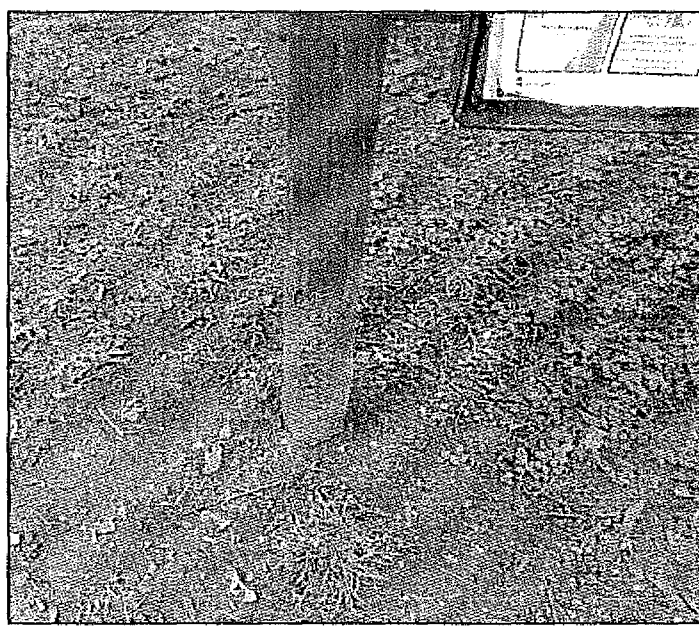
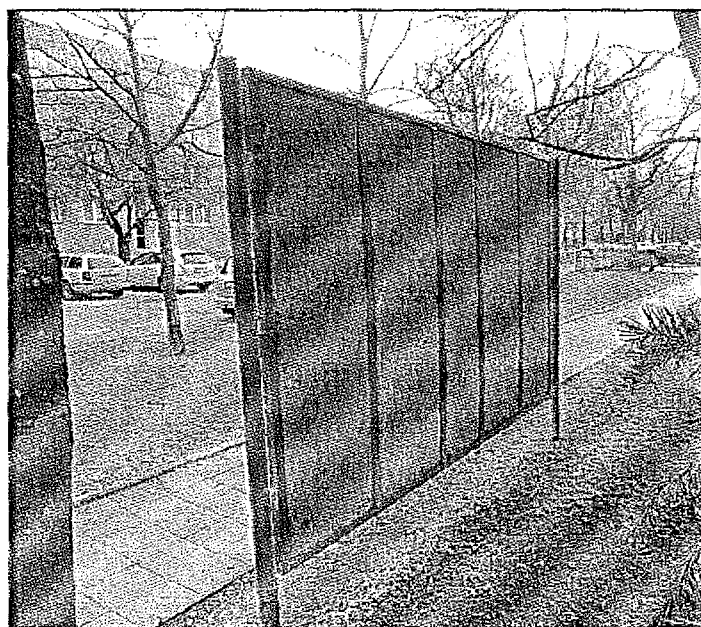
- demontáž a likvidace původní vysloužilé plakátovací plochy
- výroba a instalace nové plochy – typ R16

### Vizualizace výměny plakátovací plochy:



20. p.č. 3639/115, k.ú. Louny

RCZ 2080 Přemyslovců (sídl.) – současný stav



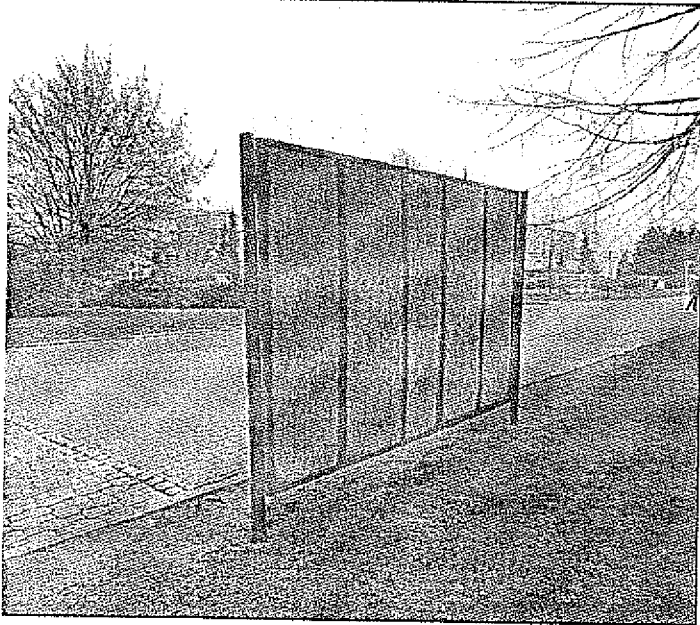
**Návrh řešení:**

- kompletní obroušení a nátěr kovové konstrukce plochy (barva šedá)
- instalace vodorovných výztuh z L profilů
- nová vyplň z OSB desek
- výroba a instalace nového reklamního banneru a štítku

21. p.č. 4881/178, k.ú. Louny



RCZ 2085 Nám. B. Rejta – současný stav

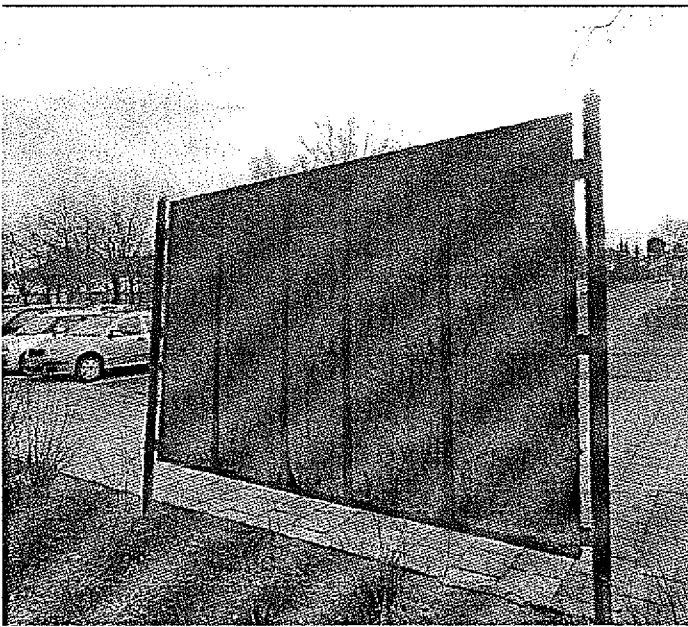


### Návrh řešení:

- kompletní obroušení a nátěr kovové konstrukce plochy (barva šedá)
- instalace vodorovných výztuh z L profilů
- nová vyplň z OSB desek
- výroba a instalace nového reklamního banneru a štítku

22. p.č. 3127/40, k.ú. Louny

RCZ 2081 17. listopadu (trafika) – současný stav



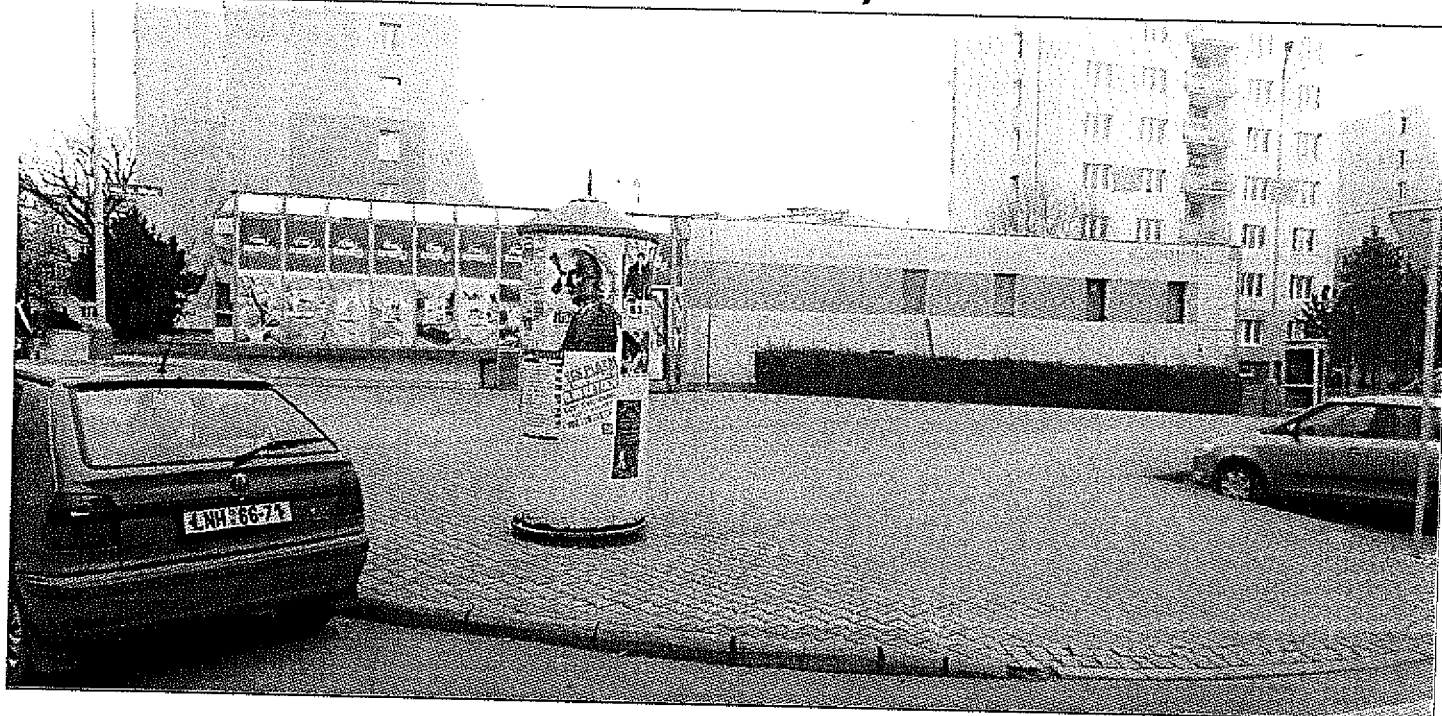
**Návrh řešení:**

- kompletní obroušení a nátěr kovové konstrukce plochy (barva šedá)
- demontáž okrasných stříšek na sloupcích
- obkopání sloupků, vyrovnání plochy, zabetonování
- instalace vodorovných výztuh z L profilů
- nová vyplň z OSB desek
- výroba a instalace nového reklamního banneru a štítku

23. p.č. 3175/165, k.ú. Louny



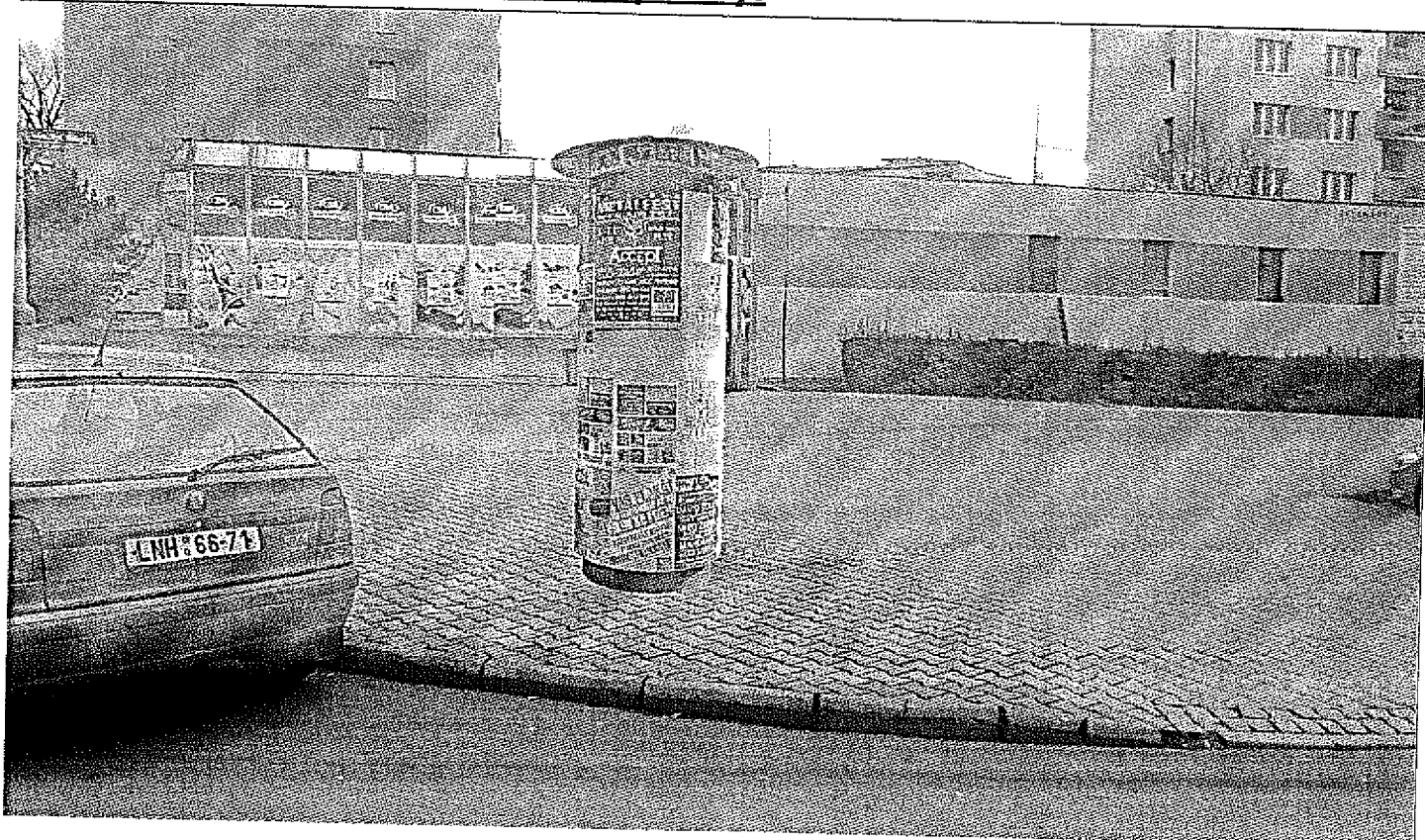
RCZ 2066 Kpt. Nálepky (obchod) – současný stav



**Návrh řešení:**

- demontáž a likvidace původní vysloužilé plakátovací plochy
- výroba a instalace nové plochy – typ R16

**Vizualizace výměny plakátovací plochy:**



24. p.č. 701, k.ú. Nečichy

RCZ 2078 Nečichy – současný stav



### Návrh řešení:

- Demontáž a likvidace původní vysloužilé plakátovací plochy
- Výroba a instalace nové plakátovací plochy typu R11 (barva šedá) a přesun z pozemku č. 410/1 v k. ú. Nečichy na vhodnější místo, tj. na pozemek č. 701 v k. ú. Nečichy

### Vizualizace výměny a posunu plakátovací plochy:



25. p.č. 359/1, k.ú. Brloh



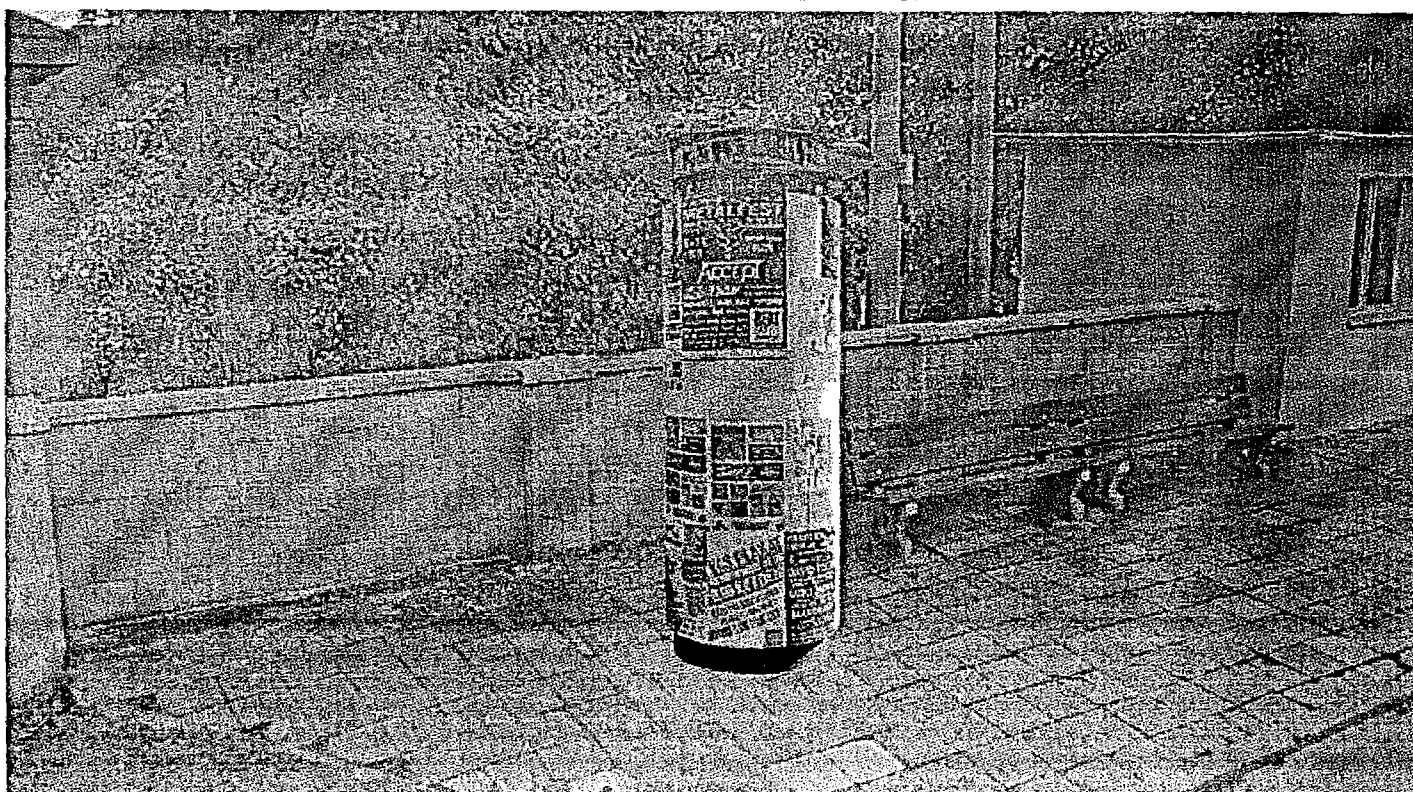
RCZ 2079 Brloh – současný stav



**Návrh řešení:**

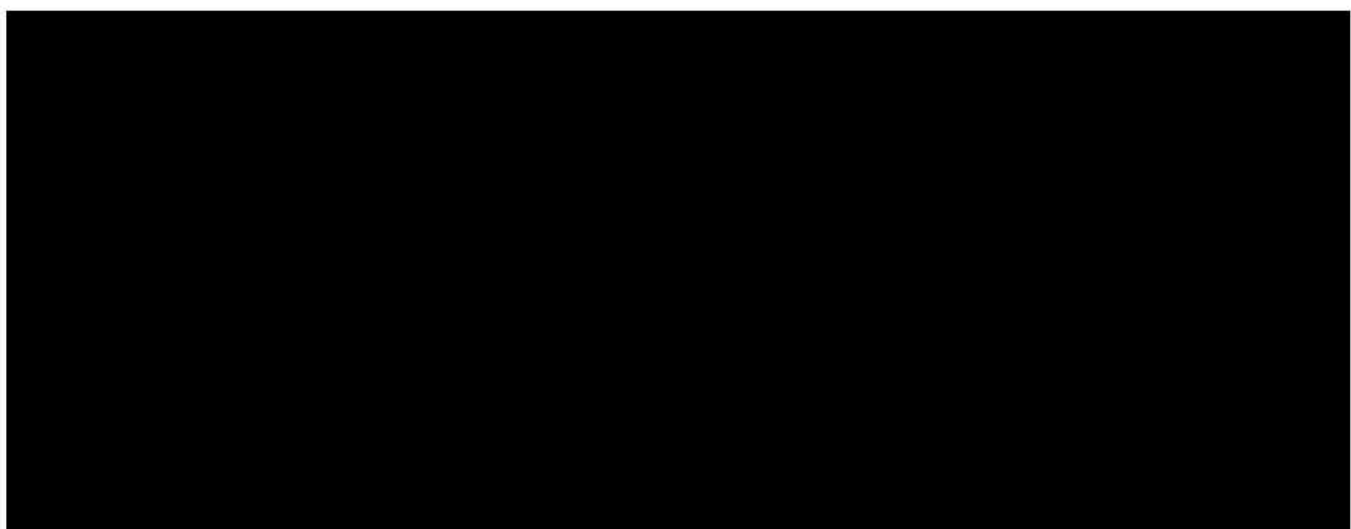
- Demontáž a likvidace původní vysloužilé plakátovací plochy
- výroba nové plakátovací plochy – typ R16 a její instalace dále od přechodu pro chodce dle vyznačení

**Vizualizace výměny a posunu plakátovací plochy:**









Provedena kontrola dle UPAT č. 203/2016/12  
JLS 19.12.2016