

Číslo smlouvy budoucího povinného: 157/2020-SML/Jas

Číslo smlouvy budoucího oprávněného:

Smlouva o budoucí smlouvě o zřízení služebnosti

uzavřená dle ust. § 1785 a ust. 1257 a násl. zákona č. 89/2012 Sb., občanský zákoník,
ve znění pozdějších předpisů (dále jen „občanský zákoník“)

Smluvní strany:

Povodí Moravy, s.p.

zapsaný v obchodním rejstříku vedeném Krajským soudem v Brně, oddíl A,
vločka 13565

Sídlo: Dřevařská 932/11, Veveří, 602 00 Brno
IČO: 70890013
DIČ: CZ70890013
Bankovní spojení: Komerční banka, a.s., pobočka Brno – venkov
Číslo účtu: [REDACTED]
Zastoupený: **MVDr. Václavem Gargulákem**, generálním ředitelem

(dále jen „**budoucí povinný**“) na straně jedné

a

Statutární město Jihlava

Sídlo: Masarykovo náměstí 97/1, 586 01 Jihlava
IČO: 00286010
DIČ: CZ00286010
Zastoupené: **MgA. Karolínou Koubovou**, primátorkou
k podpisu smlouvy pověřen **Ing. arch. Martin Laštovička**, náměstek primátorky

Kontaktní údaje: [REDACTED]

(dále jen „**budoucí oprávněný**“)

uzavírají níže uvedeného data tuto smlouvu o budoucí smlouvě o zřízení služebnosti:

I.

1. Budoucí povinný prohlašuje, že má na základě zákona č. 305/2000 Sb., o povodích, a zákona č. 77/1997 Sb., o státním podniku, oba ve znění pozdějších předpisů, právo hospodařit s majetkem České republiky, mimo jiné i s pozemky parc. č. **6189/1**, vodní plocha, a parc. č. **6189/2**, ostatní plocha, v katastrálním území **Jihlava**, obec Jihlava, zapsanými v katastru nemovitostí na listu vlastnictví č. 2237 (dále jen „**předmětné pozemky**“).
2. Budoucí povinný dále prohlašuje, že má právo hospodařit se stavbou ev. č. **HM214223**, Upr. Jihlavy na Jihlavě, která je součástí předmětných pozemků.
3. Budoucí oprávněný má zájem v rámci stavby „**Cyklostezka G04 ul. Mlýnská – Helenínská, Jihlava**“ vybudovat na předmětných pozemcích cyklostezku, novou opěrnou zeď se zábradlím, provést úpravu břehové hrany, úpravu výustního objektu a úpravu svahu břehu podél významného vodního toku Jihlava (dále jen „**stavba**“), dle projektové dokumentace vyhotovené v srpnu 2019 společností PROfi Jihlava spol. s r.o., se sídlem Pod Příkopem 933/6, 586 01 Jihlava, jejíž charakteristika je v souladu se zákonem č. 183/2006 Sb., o územním plánování a stavebním řádu, ve znění pozdějších předpisů. Cyklostezka bude po jejím dokončení určena k obecnému užívání jako veřejný statek ve smyslu ust. § 490 občanského zákoníku.
4. Budoucí povinný **souhlasí s umístěním stavby na předmětných pozemcích** pro účely územního a stavebního řízení, a to za podmínek uvedených v této smlouvě a v souhrnném vyjádření Povodí Moravy, s.p. jako správce povodí a správce významného vodního toku Jihlava, č.j. **PM-41972/2019/5203/Vrab**, ze dne 7. 1. 2020, které tvoří nedílnou **přílohu č. 1** této smlouvy (dále jen

„vyjádření“). Dotčené části předmětných pozemků jsou vyznačeny na situačním snímku, který tvoří nedílnou přílohu č. 2 této smlouvy.

5. Smluvní strany se tímto dohodly, že do 90 dnů po zaměření stavby a vypracování geometrického plánu, ale nejpozději do 12 měsíců od vydání kolaudačního souhlasu, uzavřou **na výzvu budoucího oprávněného** smlouvu o zřízení služebnosti spočívající v právu umístění stavby na předmětných pozemcích s podstatnými náležitostmi uvedenými v článku II. této smlouvy; budoucí oprávněný se zavazuje vyzvat budoucího povinného k uzavření smlouvy o zřízení služebnosti nejpozději 90 dnů před uplynutím výše uvedené lhůty; smluvní strany se dále dohodly, že v případě, že budoucí oprávněný nevyzve budoucího povinného k uzavření smlouvy o zřízení služebnosti ve výše uvedené lhůtě, je budoucí povinný oprávněn požadovat zaplacení smluvní pokuty ve výši 1 000 Kč.

II.

Podstatné náležitosti smlouvy o zřízení služebnosti

1. Smluvní strany se dohodly, že smlouva o zřízení služebnosti bude spočívat:

- v povinnosti povinného:

- a) strpět na předmětných pozemcích stavbu,
- b) umožnit oprávněnému, jeho zaměstnancům nebo jím pověřeným osobám vstup a vjezd na předmětné pozemky za účelem provádění údržby a oprav stavby; rozsah služebnosti včetně ochranného pásma bude zaměřen geometrickým plánem, který se stane nedílnou součástí smlouvy,

- v povinnosti oprávněného:

- a) udržovat stavbu v souladu s obecně závaznými právními předpisy, technickými normami a podmínkami stanovenými správcem toku k projektové dokumentaci a technologii provádění stavby na vodním toku a ve vyjádření,
- b) odstranit nebo finančně nahradit škody způsobené činností oprávněného nebo škody způsobené v příčinné souvislosti s provozem stavby na předmětných pozemcích,
- c) v případě významných vodohospodářských zájmů na požadavek povinného přeložit stavbu na náklady oprávněného.

2. Smlouva o zřízení služebnosti bude dále obsahovat tyto povinnosti oprávněného a povinného:

- a) Povinnost oprávněného udržovat cyklostezku v souladu s platnými právními předpisy, technickými normami a podmínkami stanovenými správcem vodního toku k projektové dokumentaci a technologii provádění stavby cyklostezky.
- b) Povinnost oprávněného celoročně řádně udržovat cyklostezku v dobrém technickém stavu a zajišťovat její provozuschopnost v letním i v zimním období a odstraňovat z ní i pozemků bezprostředně sousedících s cyklostezkou inertní materiál a komunální odpad a nečistoty související s provozováním cyklostezky. Povinnost oprávněného udržovat celoročně průjezdnost a bezpečnou průchodnost cyklostezky, zejména plnit povinnosti vlastníka stavby v souladu s ust. § 52 a analogicky postupovat podle ust. § 59 a § 61 zákona č. 254/2001 Sb., o vodách, ve znění pozdějších předpisů. Oprávněný se při výše uvedených činnostech zavazuje používat pouze takový posypový materiál, který neohrožuje životní prostředí a negativně neovlivňuje kvalitu vody v toku.
- c) Povinnost oprávněného kontrolovat zdravotní stav břehové zeleně a odstraňovat, po odsouhlasení povinným a po souhlasu orgánu ochrany přírody, ty části porostu, které by mohly ohrozit bezpečnost provozu na cyklostezce. Projednání a vyžádání souhlasu je věcí oprávněného. Oprávněný nese odpovědnost za škody na zdraví a majetku třetích osob, které vznikly v příčinné souvislosti s provozem cyklostezky, údržbou břehového porostu a z důvodu neplnění povinností v této smlouvě sjednaných.
- d) Povinnost oprávněného zabezpečit, aby při výkonu svých práv postupoval s obvyklou opatrností a s přihlédnutím k tomu, že předmětné pozemky bezprostředně přiléhají k vodnímu toku, a proto může používat při údržbě a opravách pouze takovou mechanizaci a dopravní prostředky, z nichž nehrozí při jejich použití nebezpečí znečištění vody v toku. Při výkonu svých práv musí oprávněný postupovat s péčí řádného hospodáře, a to tak, aby při uplatňování tohoto práva nenarušil

stabilitu břehů koryta vodního toku a tím i protipovodňová opatření na toku. Oprávněný je povinen zabezpečit, aby byly předmětné pozemky po každém provedení opravy nebo jiného nezbytného zásahu, uvedeny do původního stavu. Po uvedení předmětných pozemků do původního stavu musí být tato skutečnost oznámena zástupci strany povinné, a to vedoucímu provozu Jihlava Povodí Moravy, s.p., závodu Dyje, (dále jen "vedoucí provozu Jihlava").

- e) Oprávněný nese veškeré náklady spojené s údržbou a opravami cyklostezky, včetně poškození, které na ní vzniknou v důsledku provádění nutných oprav, údržby a úprav koryta toku nebo činností souvisejících se zdoláváním povodňových situací a s odstraňováním jejich následků (a to i v případě, že vznikly nezbytným pojezdem mechanizace o hmotnosti vyšší, než je únosnost cyklostezky, potřebné k zajištění opatření správce toku při mimořádných situacích ve smyslu ust. § 2 písm. c) vyhlášky č. 178/2012 Sb., např. při povodních a ledochodech).
- f) Oprávněný se zavazuje, že v případě požadavku povinného (vyplývajícího z vodohospodářských zájmů na úpravu vodního díla – koryta významného vodního toku **Jihlava** nebo jiných protipovodňových opatření) na přeložení cyklostezky, přeloží oprávněný tuto cyklostezku dle požadavku povinného na své vlastní náklady. Oprávněný se zavazuje, že strpí bez náhrady nezbytné zásahy do cyklostezky prováděné při opravě nebo úpravě koryta vodního toku a po této opravě obnoví konstrukci cyklostezky v místě nezbytných zásahů na vlastní náklady.
- g) Povinný se zavazuje strpět činnosti oprávněného vyplývající z této smlouvy, není však nijak omezen v provádění běžné údržby toku. Vyžádá-li si výkon správy vodního toku v místech uložení cyklostezky (zejména při opravě dna, břehů a těžbě nánosů v korytě toku) použití těžké dopravní a mechanizační techniky (do 25 t), a dojde-li v přímé souvislosti s výše uvedenou činností ke vzniku škod na cyklostezce, oprávněný prohlašuje, že nebude uplatňovat vůči povinnému žádné nároky z titulu náhrady škody a bude nést veškeré náklady na odstranění takto vzniklých škod.
- h) Povinný se zavazuje předem upozornit oprávněného na stavební činnost, úpravy a další práce na předmětných pozemcích, které by mohly ohrozit nebo omezit provozování cyklostezky nebo omezit přístup k cyklostezce, a dále oznámit v tomto upozornění termín zahájení těchto prací. Toto neplatí v případech, kdy povinný bude provádět práce směřující k ochraně lidských životů, zdraví a majetku, jejichž potřeba byla vyvolána zásahem vyšší moci nebo jinou neovlivnitelnou událostí, a které nesnesou odkladu. Tato povinnost se dále nevztahuje na činnost povinného spojenou se správou vodního toku v souladu se zákonem o vodách, ve znění pozdějších předpisů, a to na provádění běžné údržby toku a vodních staveb (dna, břehů a ochranných hrází), včetně čištění nánosů, oprav a zpevňování břehů těžkým záhozem z lomového kamene, případně dlážděním. Po tomto písemném upozornění je oprávněný povinen neprodleně v nahlášeném termínu cyklostezku uzavřít a zajistit pro povinného povolení ke zvláštnímu užívání komunikace v souladu se zákonem č. 13/1997 Sb., o pozemních komunikacích, ve znění pozdějších předpisů, pokud tuto činnost bude věcně a místně příslušný silniční správní úřad považovat za zvláštní užívání komunikace dle ust. § 25 tohoto zákona, a to tak, aby povinný mohl nerušeně v oznámeném termínu komunikaci užívat.
- i) V případě, že povinný bude provádět běžnou údržbu koryta vodního toku, vyplývající z jeho povinností, stanovených v zákoně o vodách a prováděcí vyhlášky č. 178/2012 Sb., zejména ust. § 5 (např. sečení břehů apod.), označí na nezbytně nutnou dobu dopravní značkou „Zákaz vjezdu“ začátek a konec uzavření cyklostezky. Oprávněný je povinen možnost takového omezení provozu na cyklostezce respektovat a zahrnout ji do Provozního řádu cyklostezky.
- j) V případě, že oprávněný způsobí na majetku povinného škodu a v důsledku této škody vzniknou prokazatelné škody na zdraví a majetku třetích osob, je oprávněný povinen tyto škody, včetně škody na majetku povinného, na své náklady odstranit. Pokud nelze škody naturálním způsobem odstranit, je povinen je uhradit finančně v plné prokazatelné výši bez zbytečného odkladu. Odpovědnost oprávněného z případné škody způsobené povinnému na předmětných pozemcích, případně vodním díle, provozováním, prováděním údržby a oprav cyklostezky, se řídí příslušnými ustanoveními občanského zákoníku.

- k) Provozní řád cyklostezky musí být před zahájením provozu cyklostezky odsouhlasen správcem toku a schválen věcně a místně příslušným silničním správním úřadem. Jeden výtisk schváleného Provozního řádu cyklostezky bude předán vedoucímu provozu Jihlava.
 - l) Smluvní strany se zavazují respektovat případné podmínky pro užívání předmětných pozemků a staveb stanovené závazným rozhodnutím vodoprávních úřadů v případě, že bude vydáno.
 - m) Služebnost bude zřízena úplatně za jednorázovou náhradu zjištěnou analogicky podle cenových předpisů účinných v době uzavření smlouvy o zřízení služebnosti (v současné době zákon č. 151/1997 Sb., o oceňování majetku, ve znění pozdějších předpisů), a to výnosovou metodou, jako pětinasobek ročního užítku (nájemného). Roční užitek ze služebnosti bude stanoven jako součin jednotkového nájemného a rozsahu služebnosti dle geometrického plánu, včetně příslušného ochranného pásma (a to i kdyby v geometrickém plánu nebylo zahrnuto). Minimální výše jednorázové náhrady za zřízení služebnosti bude 5 000 Kč. K náhradě za zřízení služebnosti bude připočtena příslušná sazba DPH.
3. Jednorázovou náhradu za zřízení služebnosti poukáže budoucí oprávněný na bankovní účet budoucího povinného po uzavření smlouvy, ale před podáním návrhu na vklad práva služebnosti do katastru nemovitostí, na základě faktury vystavené budoucím povinným.
 4. Realizací stavby na předmětných pozemcích nevznikne žádný hmotný majetek, který by budoucí povinný převzal do své správy.

III.

Závěrečná ustanovení

1. Práva neupravená touto smlouvou se řídí příslušnými ustanoveními občanského zákoníku.
2. Smlouva nabývá platnosti podpisem obou smluvních stran.
3. Budoucí oprávněný je srozuměn s tím, že budoucí povinný je povinen uveřejnit anonymizovaný obraz smlouvy a jejích případných změn (dodatků) a dalších dokumentů od této smlouvy odvozených včetně metadat požadovaných k uveřejnění dle zákona č. 340/2015 Sb., o registru smluv, ve znění pozdějších předpisů. Uveřejnění smlouvy a metadat v registru smluv zajistí budoucí povinný. Budoucí povinný má právo tuto smlouvu uveřejnit rovněž v pochybnostech o tom, zda tato smlouva povinnosti uveřejnění podléhá či nikoliv. Budoucí povinný současně upozorňuje budoucího oprávněného, že v souladu s ust. § 6 zákona o registru smluv nabývá smlouva účinnosti dnem uveřejnění, o čemž budou strany informovány. Budoucí oprávněný je oprávněn uveřejnit anonymizovanou smlouvu v registru smluv v souladu se svými vnitřními předpisy.
4. Ministerstvo zemědělství jako zakladatel budoucího povinného udělilo písemný souhlas s návrhem této smlouvy dne 30. 9. 2020 pod č. j. 43894/2020-MZE-15112. Z tohoto důvodu je vyloučeno přijetí nabídky s dodatkem nebo odchylkou, i když dodatek nebo odchylka podstatně nemění podmínky nabídky (§ 1740 odst. 3 občanského zákoníku).
5. Tato smlouva je uzavírána v souvislosti s nájemní smlouvou č. **156/2020-SML/Jas** uzavřenou mezi budoucím povinným jako pronajímatelem a budoucím oprávněným jako nájemcem, upravující podmínky užívání předmětných pozemků do zřízení služebnosti.
6. Platnost a účinnost této smlouvy není dotčena neúčinností jednotlivých ustanovení nebo případnou mezerou v právní úpravě. Neúčinné ustanovení nebo mezeru v právní úpravě je nutné nahradit takovým platným ustanovením, které co nejvíce odpovídá smyslu a účelu původního ustanovení nebo ostatním ustanovením obsaženým ve smlouvě.
7. Jakékoliv změny a doplňky této smlouvy mohou být provedeny výlučně po vzájemné dohodě smluvních stran, učiněné písemnou formou v podobě dodatku, a to s podpisy obou smluvních stran.
8. Smluvní strany se výslovně dohodly, že vylučují použití ustanovení § 2050 občanského zákoníku, tedy že nárok na náhradu škody není dotčen smluvními pokutami sjednanými v této smlouvě. Povinnost zaplatit smluvní pokutu může vzniknout i opakovaně, její celková výše není omezena.
9. Náklady na vyhotovení geometrického plánu a znaleckého posudku a na vklad práva služebnosti do katastru nemovitostí uhradí budoucí oprávněný.

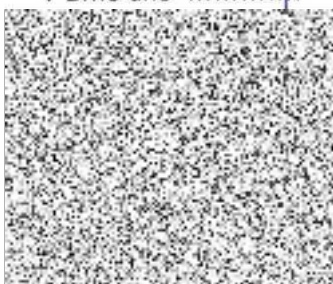
10. Smlouva se vyhotovuje ve čtyřech vyhotoveních, z nichž každá smluvní strana obdrží po dvou vyhotoveních.
11. Smluvní strany prohlašují, že jsou způsobilé k právnímu jednání, že právní jednání spojené s uzavřením této smlouvy učinily svobodně a vážně, že žádná z nich nejednala v tísní ani za jednostranně nevýhodných podmínek, že jim nejsou známy žádné právní překážky uzavření této smlouvy, že se s obsahem smlouvy řádně seznámily, souhlasí s ním a na důkaz toho smlouvu podepisují.

DOLOŽKA

(dle § 41 zákona č. 128/2000 Sb., o obcích, ve znění pozdějších předpisů):

Statutární město Jihlava potvrzuje, že uzavření této smlouvy o budoucí smlouvě o zřízení služebnosti bylo schváleno usnesením Rady města Jihlavy č. 561/20-RM ze dne 28.05.2020.

V Brně dne 12. 11. 2020



ovodí Moravy, s.p.
00 Brno, Dřevařská 11
890013, DIČ:CZ70890013
-1-

13. 10. 2020

V Jihlavě dne

Budoucí oprávněný



Statutární město Jihlava
Ing. arch. Martin Laštovička
náměstek primátorky





IS engineering s.r.o.
8. března 2a
586 01 JIHLAVA

VÁŠ DOPIS ZNAČKY/ZE DNE
23. 09. 2019

NAŠE ZNAČKA
PM-41972/2019/5203/Vrab

VYŘIZUJE



MÍSTO/DATUM
Brno
07. 01. 2020

Cyklostezka G04 ul. Mlýnská – Helenínská

(k. ú. Jihlava, ORP Jihlava, kraj Vysočina, ČHP 4-16-01-0490-0-00)

Charakteristika akce:

Dopisem ze dne 23. 9. 2019 jste nám předložili žádost o vyjádření a část dokumentace výše uvedeného záměru pro společné územní a stavební řízení, kterou zpracovala firma PROFI Jihlava, spol. s.r.o. v srpnu 2019. K záměru akce „Návrh vedení cyklostezky G04 – úsek podél areálu Plastikovu“ jsme vydali vyjádření dne 20. 7. 2017 pod č. j. PM032399/2017-203/Fi.

Investorem stavby je Statutární město Jihlava.

Předložená dokumentace řeší vybudování cyklostezky (CS) třídy dopravního zatížení "VI" v šířky 3,0 m a celkové délky 893 m mezi ulicemi Mlýnská a Helenínská propojující stávající úseky CS.

Součástí stavby jsou tyto objekty, které se dotýkají VVT Jihlava:

-km 0,008-0,116 opěrná zeď se zábradlím, úprava břehové hrany

V rámci stavby dojde v úseku vodního toku adm. ř. km 136,726 – 136,618, kde je tok upraven (HM 214223), k odstranění části stávajícího opevnění břehové hrany (svah opevněn kamennou dlažbou z lomového kamene do betonu, pata svahu zpevněná těžkým záhozem). V uvedeném úseku bude provedena nová opěrná zeď z gabionů, pro zajištění vnitřní stability konstrukce budou gabiony kotveny výztužnými geomřížemi (mikropiloty). Součástí PD je statické posouzení navržené opěrné zdi a hydrotechnické posouzení vlivu navržené stavby na odtokové poměry v dané lokalitě, ze kterého vyplývá, že hladina stoleté povodně se zvýší o max. 7,5 cm. Cyklostezka bude opatřena demontovatelným zábradlím.

-km 0,039 vlevo – úprava výústního objektu

-km 0,056 vlevo – úprava výústního objektu

-km 0,250-0,380 vlevo – úprava břehové hrany – kamenná rovnanina

-km 0,372 vlevo – úprava výústního objektu

-km 0,490-0,500 vlevo – úprava svahu břehu – kamenná rovnanina

-km 0,510-0,540 vlevo – úprava břehové hrany – kamenná rovnanina

-km 0,580-0,620 vlevo-úprava břehové hrany-kamenná rovnanina

-km 0,630-0,680 vlevo – úprava břehové hrany- kamenná rovnanina

-km 0,805-0,885 vlevo – úprava břehové hrany – kamenná rovnanina

Kamenná rovnanina bude provedena ve sklonu max. 1:1 a to kameny nad 200 kg.

V předložené PD není uvedeno složení vozovky v daném úseku, což bylo požadováno ve stanovisku Povodí Moravy ze dne 20. 7. 2017 pod č. j. PM032399/2017-203/Fi.

Další uvedené objekty se nachází v úseku, kde není vodní tok upraven.

CS bude odvodněna příčným sklonem k vodnímu toku v celé délce trasy.

V rámci stavby dojde mj. ke kácení dřevin, keřů a břehového porostu v rozsahu dle návrhu CS.

Stavbou budou dotčeny pozemky v k. ú. Jihlava v SV části katastru, bezprostředně podél pravého břehu vodního toku Jihlava, který je ve správě Povodí Moravy, s. p., v jeho ř. km cca 135,800 (lávka pro pěší ul. Helenínská) – 136,726 (most ul. Mlýnská) - dle GISyPo, ve vyhlášeném záplavovém území Q₁₀₀, částečně Q₂₀, Q₅ a částečně v jeho aktivní zóně (Rozhodnutí KÚ Kraje Vysočina vydané dne 2. 6. 2016 pod č. j. KUJL 45490/2016 OŽPZ 3002/2015 Ol-17), v zóně středního až vysokého ohrožení dle schváleného Plánu pro zvládnutí povodňových rizik. Stavbou dojde k dotčení vodního toku Jihlava.

Stavba se nachází v povodí vodního útvaru povrchových vod „Jihlava od toku Jihlávka po tok Brtnice“ DYJ_0870 a v území vodního útvaru podzemních vod „Krystalinikum v povodí Jihlavy“ ID 65500.

I. Stanovisko správce povodí

Na základě ustanovení § 54 odst. 4 zákona 254/2001 Sb. o vodách a o změně některých zákonů (vodní zákon), ve znění pozdějších předpisů, vydává Povodí Moravy, s. p., jako správce povodí následující

stanovisko:

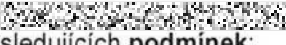
a) Z hlediska zájmů daných platným Národním plánem povodí Dunaje a Plánem dílčího povodí Dyje [ustanovení § 24 až § 26 zákona č. 254/2001 Sb., o vodách a o změně některých zákonů] je uvedený záměr možný, protože lze předpokládat, že záměrem nedojde ke zhoršení chemického stavu a ekologického stavu/potenciálu dotčených útvarů povrchových vod a chemického stavu a kvantitativního stavu útvarů podzemních vod, a že nebude znemožněno dosažení jejich dobrého stavu/potenciálu.

Toto hodnocení vychází z posouzení souladu daného záměru s výše uvedenými platnými dokumenty.

Předpokládáme, že uvedený záměr vzhledem ke svému charakteru, velikosti a dopadu nebude mít vliv na stav vodního útvaru.

b) Z hlediska dalších zájmů chráněných zákonem č. 254/2001 Sb., o vodách a o změně některých zákonů, souhlasíme s uvedeným záměrem za podmínek správce vodního toku.

II. Stanovisko správce vodního toku Jihlava

Jako správce vodního toku Jihlava (Povodí Moravy, s. p., provoz Jihlava, technik: ) souhlasíme s předloženým záměrem za následujících podmínek:

1. Do aktivní zóny nebudou umístovány **žádné nadzemní objekty či stavby** nesouvisející bezprostředně s konstrukcí a provozem cyklostezky. Přesunované oplocení bude provedeno v nejnutnějším rozsahu.
2. Pozemky stavby **nebudou navyšovány**, niveleta CS bude osazena v úrovni stávajícího **terénu** s minimálním výškovým rozdílem.
3. Správci vodního toku **nesmí být znemožněn přístup ke korytu** vodního toku pro možnost výkonu práv a povinností souvisejících s jeho správou (dle §49 zákona č. 254/2001 Sb. v platném znění). Podél břehové hrany vodního toku Jihlava bude správci vodního toku zachován přístup k vodnímu toku a možnost užívání pozemků **v šířce do 8 m** od břehové hrany.
4. Konstrukce povrchu CS vedoucí po pravém břehu vodního toku Jihlava bude **přízůsobena pojezdu těžké techniky** správce vodního toku používané při správě a údržbě vodního toku o hmotnosti do 25 t (třída zatížení „V“).
5. Cyklostezka v souběhu s vodním tokem **nebude využívána pro pojezd motorových vozidel** s výjimkou vozidel správce vodního toku, majitelů nemovitostí a vozidel nezbytných pro údržbu a opravy cyklostezky. Pojezdu jiných vozidel zamezí vlastník cyklostezky odpovídajícím **dopravním značením**, kde bude jasně deklarován možný přístup pro správce vodního toku – Povodí Moravy, s.p.

6. Jakýkoliv **zásah do břehových porostů** musí být **projednán ve správním řízení** vzhledem k tomu, že se nejedná o kácení v zájmu správy vodního toku (zákon o vodách č. 254/2001 Sb., § 49, odst. 1, písm. b) ve znění pozdějších předpisů).
7. Pro provádění stavby bude zpracován **havarijní a povodňový plán** (§ 39 a § 71 zákona č. 254/2001 Sb. v platném znění). Před zahájením stavby investor předloží **k vyjádření** správci vodního toku návrh povodňového a havarijního plánu výstavby. Schválené plány budou v jednom vyhotovení před zahájením stavby **předány na vodohospodářský dispečink** Povodí Moravy, s.p. V plánech bude uveden zhotovitel stavby a termíny provádění.
8. Správci vodního toku bude min. týden předem **písemně oznámeno zahájení prací**, správce vodního toku bude přizván k **předání staveniště** a ke **kontrolním dnům** a k závěrečné kontrolní prohlídce.
9. Během výstavby a provozu **nesmí dojít k poškození** břehů vodního toku. Závadné látky, lehce odplavitelný materiál ani stavební odpad **nebudou skladovány** v korytě, na břehu, v blízkosti ani v záplavovém území vodního toku, materiál bude ukládán tak, aby **nemohlo dojít k jeho pádu či smyvu** do koryta.
10. Po dokončení stavebních prací bude **odklizen veškerý materiál**, který byl v souvislosti se stavbou uložen na březích a v předmětné lokalitě, dotčené pozemky **uklizeny a upraveny**. Pozemky, se kterými má právo hospodařit Povodí Moravy, s.p. budou po ukončení stavebních prací uvedeny do původního stavu a správci toku **protokolárně předány**.
11. Provoz cyklostezky se bude řídit schváleným **provozním řádem** odsouhlaseným Povodím Moravy, s. p., kde bude jasně deklarován vlastník cyklostezky a zakotveny podmínky správce vodního toku za účelem oprav a údržby vodního toku a to bez omezení. Návrh provozního řádu bude **min. 1 měsíc před kolaudací** stavby předložen správci vodního toku Povodí Moravy, s.p., provozu Jihlava **k odsouhlasení**.
12. K závěrečné kontrolní prohlídce stavby před vydáním kolaudačního souhlasu nám bude **předáno zaměření skutečného provedení** stavby CS ve vhodném měřítku (ve výškovém systému Bpv. s navázáním na JTSK) v tištěné i digitální formě, doklad prokazující požadovanou **únosnost** cyklostezky a odsouhlasený **provozní řád** CS.
13. V případě oprav a úprav vodního toku nebo jiných činností souvisejících se správou vodního toku může být provoz na cyklostezce podnikem Povodí Moravy, s. p. na potřebnou dobu **bez náhrady omezen nebo přerušen**. Režim včetně uvedení konkrétních osob oprávněných k přerušení provozu cyklostezky bude **uveden v provozním řádu** cyklostezky.
14. Investor zajistí v rámci běžné údržby **odstraňování překážek na cyklostezce** (větve, naplavený materiál) a odpovídá za její stav z hlediska bezpečnosti pojezdu cyklistů.
15. Povodí Moravy, s.p. **nebude přebírat žádné objekty** související se stavbou do své **správy ani majetku** (tj. nebudou přebírány do majetku ČR, ke kterému má právo hospodařit Povodí Moravy, s.p.).

Upozorňujeme:

- Veškerá **rizika možných povodňových škod** při stavbě v záplavovém území nese investor, resp. vlastník stavby nikoliv Povodí Moravy, s. p. Povodí Moravy, s. p. rovněž **nebude zodpovídat** za případné škody způsobené pojezdem těžké mechanizace potřebné k zajištění výkonu správy vodního toku.
- Používané mechanizační prostředky musí být **v dobrém technickém stavu** a musí být **dodržována preventivní opatření** k zabránění případným úkapům či únikům ropných látek.

III. Vyjádření Povodí Moravy, s. p. z hlediska majetkoprávních vztahů

Realizací záměru dojde k dotčení pozemku **p. č. 6189/1, 6189/2 v k. ú. Jihlava** a majetku **HM 214223** (úprava koryta) ve vlastnictví České republiky, s právem hospodařit pro Povodí Moravy, s. p., a proto je před vydáním příslušného rozhodnutí orgánu státní správy nutné **získat vlastnická nebo jiná práva** k dotčeným pozemkům a majetku. Řešení majetkoprávních vztahů patří do

kompetence útvaru správy majetku závodu Dyje (Husova 760, 675 71 Náměšť nad Oslavou,

Ve věci majetkoprávního dořešení je nutné **podat písemnou žádost** příslušnému závodu s následujícím obsahem:

- popis akce, v rámci které má proběhnout vypořádání,
- stupeň projektové dokumentace,
- pozemky, kterých se akce dotýká, k. ú., příp. další dotčený majetek Povodí Moravy, s. p., (úpravy, apod.) – rozsah dotčení (zábor dočasný a trvalý),
- co konkrétně se bude na dotčených pozemcích realizovat,
- předpokládaná doba realizace (dny/měsíce/roky)
- snímek katastrální mapy se zákresem dotčených pozemků nebo situaci,
- investora stavby, případně plnou moc pro zastupování,
- doložení vyjádření útvaru správy povodí (útv. 203) Povodí Moravy, s. p., Brno (toto vyjádření) k příslušnému stupni PD.

Doba platnosti tohoto stanoviska je 2 roky, nebude-li využito pro vydání platného rozhodnutí nebo opatření vodoprávního nebo jiného správního úřadu.



vedoucí útvaru správy povodí
elektronicky podepsáno

Na vědomí: Povodí Moravy, s. p., provoz Jihlava (*elektronicky*)