

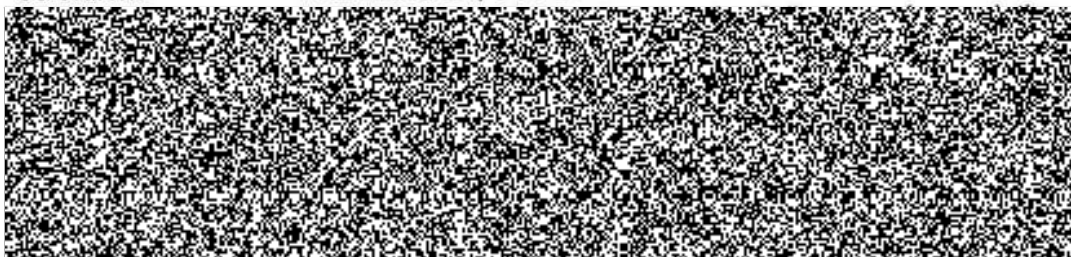
KUPNÍ SMLOUVA

č. j. KRPB-207856-3/ČJ-2020-0600VZ

Čl. I. Smluvní strany:

Kupující:

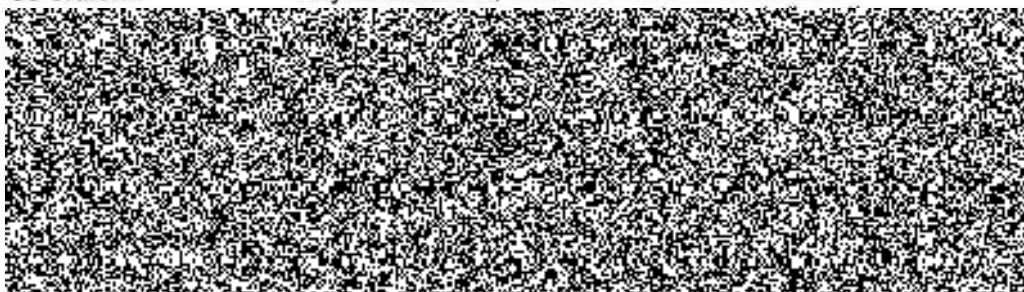
Česká republika – Krajské ředitelství policie Jihomoravského kraje
se sídlem: Kounicova 24, 611 32 Brno



(dále jen "kupující") na straně jedné

Prodávající:

obchodní firma: **HCS centrum s.r.o.**
se sídlem: Chýnovská 850, 391 11 Planá nad Lužnicí



(dále jen "prodávající") na straně druhé

uzavírají ve smyslu ustanovení § 2079 a násl. zák. č. 89/2012 Sb., občanského zákoníku, v platném znění (dále jen „Občanský zákoník“), tuto

kupní smlouvu

Čl. II.
Předmět smlouvy

1. Předmětem této kupní smlouvy je **nákup 1 ks pracovní plošiny s technickou specifikací** (dále jen „zboží“).

2. Technická specifikace:

- nosnost v pracovním koši 200 kg,
- hmotnost koše 102 kg,
- pro 2 osoby,
- vyvažovací válec,
- CE certifikát ke koši,
- vsuvka s rychloupínacím systémem pro jeřáb PM 19 LA,
- ruční pumpa OMFB PMS 40 pro nouzové složení jeřábu,
- komponenty pro připojení pumpy do hydr. okruhu,
- držák dálkového ovládání SCANRECO na pracovním koši,
- úprava systému stability jeřábu při práci s pracovním košem.

Kompletní technické provedení pracovní plošiny je v Příloze č. 1.

3. Dodávka bude realizována při splnění všeobecných dodacích podmínek ve smyslu ustanovení § 2079 a násl. zákona č. 89/2012 Sb., občanský zákoník (dále jen „Občanský zákoník“).

Čl. III.
Kupní cena

1. Kupní cena je sjednána dohodou smluvních stran podle § 2 zák. č. 526/1990 Sb., o cenách, v platném znění, dle cenové nabídky prodávajícího, viz Příloha č. 1 a činí:

| | |
|------------------------------|----------------------|
| Celková cena bez DPH: | 132 000,00 Kč |
| vč. DPH: | 159 720,00 Kč |

DPH činí: 21%

slovy: stopadesátdevětisícsetdvacetkorunčeských.

2. Celková kupní cena je považována za cenu nejvýše přípustnou.

Čl. IV.
Dodací podmínky

1. **Doba plnění:**

- do 15. 12. 2020.

2. **Místo plnění:**

- sídlo prodávajícího.

3.



4. Prodávající je povinen dodat zboží řádně, v obvyklé kvalitě, jakosti, druhu a množství dle smlouvy a při dodržení obchodních podmínek sjednaných ve smlouvě.

ČI. V.
Platební podmínky

1. Kupující zaplatí do 21 dnů po obdržení daňového dokladu od prodávajícího kupní cenu za zboží odebrané na základě této smlouvy, a to převodem na účet prodávajícího.
2. Jestliže je prodávající dle zveřejnění správcem daně v registru plátců ke dni uskutečnění zdanitelného plnění nespolehlivým plátcem DPH, je kupující oprávněn provést zajišťovací úhradu DPH na účet příslušného finančního úřadu a uhradit prodávajícímu pouze základ daně, tento postup je považován za splnění závazku kupujícího.

ČI. VI.
Fakturace

1. Prodávající současně se zbožím předá kupujícímu dodací list, popř. daňový doklad. V případě, že nebude daňový doklad předán současně se zbožím, je dodavatel povinen ho zaslat na adresu kupujícího nejpozději do 5 dnů od data dodání zboží.
2. Daňový doklad musí obsahovat zákonem předepsané údaje a číslo smlouvy, aby mohlo být zajištěno jeho řádné proplácení.

Prodávající je povinen daňový doklad zaslat na níže uvedenou adresu kupujícího:

**Krajské ředitelství policie Jihomoravského kraje
Oddělení materiálně-technického zabezpečení
Kounicova 24
611 32 Brno**

nebo elektronicky na e-mail kupujícího uvedený v čl. I. této smlouvy z emailu prodávajícího

3. Kupující je oprávněn do data splatnosti vrátit daňový doklad, který neobsahuje požadované náležitosti, obsahuje jiné cenové údaje nebo jiný druh zboží než dohodnuté v této kupní smlouvě s tím, že doba splatnosti nově vystaveného daňového dokladu začíná znovu běžet ode dne jejího doručení kupujícímu.
4. Daňový doklad se považuje za proplacený okamžikem odepsání fakturované částky z účtu kupujícího ve prospěch účtu prodávajícího.

ČI. VII.
Vady

1. **Záruku za jakost** na zboží, která počíná běžet od převzetí zboží kupujícím, poskytuje prodávající v délce **24 měsíců**.
2. Vady zboží zjištěné až po převzetí zboží kupující reklamuje písemně u prodávajícího bez zbytečného odkladu po jejich zjištění.
3. Nároky z vad se vyřizují dle volby kupujícího v souladu s ust. § 2106 – 2112 Občanského zákoníku.

Čl. VIII. Sankce

1. V případě prodlení s dodáním zboží řádně a včas v souladu s touto smlouvou zaplatí prodávající smluvní pokutu ve výši ~~2000,-~~ z neuhrazené ceny zboží vč. DPH, a to za každý i započatý den prodlení.
2. V případě neuhrazení daňového dokladu kupujícím v termínu uvedeném ve smlouvě, má prodávající právo na úroky z prodlení ve výši ~~2000,-~~ z neuhrazené ceny zboží včetně DPH, a to za každý i započatý den prodlení.
3. Smluvní pokuty a úrok z prodlení jsou splatné ve lhůtě 30 dnů ode dne obdržení písemné výzvy k jejich zaplacení oprávněnou stranou, a to na účet oprávněné strany uvedený v písemné výzvě. Ustanovením o smluvní pokutě není dotčeno právo oprávněné strany na náhradu škody v plné výši.

Čl. IX. Odstoupení od smlouvy

1. Prodávající a kupující jsou oprávněni odstoupit od smlouvy při podstatném porušení smlouvy a pokud tento úmysl oznámí oprávněná strana druhé straně do 10 dnů od podstatného porušení povinností.
2. Podstatným porušením smlouvy se rozumí, jestliže strana porušující smlouvu věděla nebo mohla vědět, že druhá strana při takovém porušení nebude mít zájem na takovém plnění smlouvy.
3. Za podstatné porušení smlouvy se považuje:
 - a) prodlení prodávajícího s dodáním zboží řádně a včas a kupující se přitom na tomto prodlení nijak nepodílel. Za prodlení prodávajícího s dodáním zboží se považuje opakované nedodání zboží ve stanoveném termínu,
 - b) kupující nesplní své finanční závazky vůči prodávajícímu a nebude schopen poskytnout takové záruky, že je splní v náhradním termínu,
 - c) prodávající může také odstoupit od smlouvy, jestliže kupující neposkytne nutné protiplnění, a tím způsobí neschopnost provést určitý úkon. Odstoupení je však přípustné teprve tehdy, když prodávající dohodl s kupujícím písemně novou přiměřenou lhůtu ke splnění závazku, a ta neúspěšně uplynula,
 - d) nesplnění kvalitativních a kvantitativních požadavků kupujícího,
 - e) pokud se prodávající stane nespolehlivým plátcem DPH dle zákona č. 235/2004 Sb., o dani z přidané hodnoty, ve znění pozdějších předpisů.

Čl. X. Závěrečná ustanovení

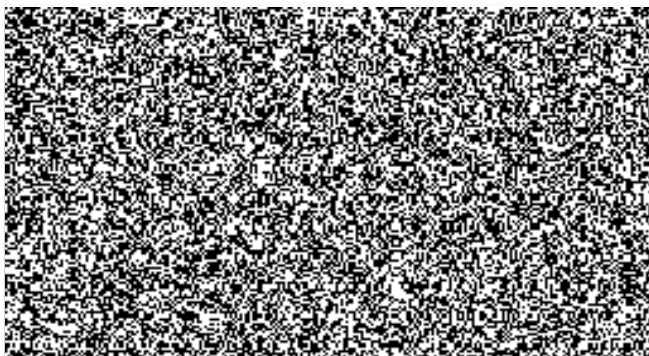
1. Tato smlouva nabývá platnosti dnem jejího podpisu oběma smluvními stranami a účinnosti dnem jejího uveřejnění v registru smluv.
2. Tato smlouva je vyhotovena ve dvou stejnopisech, z nichž jeden stejnopis obdrží kupující a jeden stejnopis prodávající.
3. Tuto smlouvu je možno měnit pouze formou písemných dodatků oboustranně potvrzených

smluvními stranami.

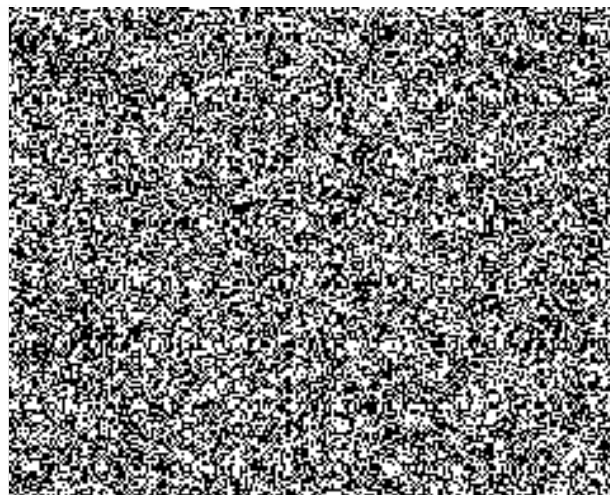
4. Každá ze smluvních stran prohlašuje, že tuto smlouvu uzavírá svobodně a vážně, že považuje obsah smlouvy za určitý a srozumitelný a že jsou jí známy veškeré skutečnosti, jež jsou pro uzavření smlouvy rozhodující.
5. Strany vyslovují souhlas se zveřejněním (případně jiným zpřístupněním) této smlouvy, jakož i dalších skutečností souvisejících se smluvním vztahem založeným touto smlouvou, a to jak v režimu zák. č. 106/1999 Sb., o svobodném přístupu k informacím, tak případně podle jiných předpisů.
6. Tato smlouva podléhá uveřejnění dle zák. č. 340/2015 Sb., o zvláštních podmínkách účinnosti některých smluv, uveřejňování těchto smluv a o registru smluv (zákon o registru smluv). K uveřejnění v registru smluv zašle smlouvu kupující. Strany prohlašují, že smlouva neobsahuje žádné skutečnosti, které by nebylo možno poskytnout jako informace podle zák. č. 106/1999 Sb., případně jiných předpisů, zejména důvěrné údaje, utajované informace nebo obchodní tajemství, a v důsledku toho by se neuveřejňovaly podle zákona o registru smluv.
7. Pokud není v této smlouvě stanoveno jinak, řídí se právní vztahy z ní vyplývající právním řádem České republiky, zejména Občanským zákoníkem.
8. Tato kupní smlouva obsahuje 5 (slovy: pět) stran textu a 1 přílohu o 1 (slovy: jedné) straně textu.

V Brně dne 11. 11. 2020

V Plané nad Lužnicí dne 19. 11. 2020



POLICIE ČESKÉ REPUBLIKY
KRAJSKÉ ŘEDITELSTVÍ POLICIE
JIHOMORAVSKÉHO KRAJE
611 32 BRNO, KOUNICOVA 24



4.11.2020 v Plané nad Lužnicí

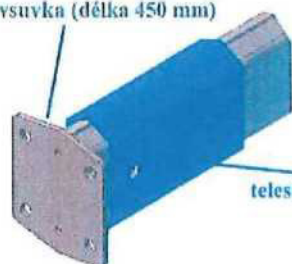
Pracovní koš CES2TUB

Technické údaje:

- nosnost v pracovním koši 200 kg
- hmotnost koše 102 kg
- pro 2 osoby
- vyvažovací válec
- CE certifikát ke koši



vsuvka (délka 450 mm)



teleskopický výsuv jeřábu



- vsuvka s rychloupínacím systémem pro jeřáb PM 19 LA
- ruční pumpa OMFB PMS 40 pro nouzové složení jeřábu
- komponenty pro připojení pumpy do hydr. okruhu
- držák dálkového ovládní SCANRECO na pracovním koši
- úprava systému stability jeřábu při práci s pracovním košem
- revize pracovního koše na 1 rok

Cenová kalkulace

Cena za uvedené provedení pracovního koše

132 000 Kč

- ceny jsou bez DPH, EXW Planá nad Lužnicí
- montáž je nutno provést v montážním středisku HCS Centrum - Planá nad Lužnicí
- čas potřebný pro montáž je 1 - 2 týdny od přistavení vozidla



