



SMLOUVA O SDRUŽENÝCH SLUŽBÁCH DODÁVKY ELEKTŘINY

(č.sml.: E011320006)

Lumius, spol. s r.o., se sídlem Horní 700, 73925 Sviadnov, zapsán v obchodním rejstříku u Krajského soudu v Ostravě, odd. C, č. vložky 27060, IČ: 25911945, DIČ: CZ25911945, kterou zastupuje: Emil Fečko, vedoucí obchodu. Bankovní spojení: Raiffeisenbank a.s., č.úctu (CZK) 5030012603/5500

(dále jen „dodavatel“)

a

Lužánky - středisko volného času Brno, příspěvková organizace se sídlem Lidická 1880/50, 658 12 Brno, IČ: 00401803, kterou zastupuje: Mgr. Jan Ondroušek, ředitel. Bankovní spojení: Fio banka, a.s., č.úctu (CZK) 2300553212/2010

(dále jen „odběratel“)

uzavírají ve smyslu § 50 odst. 2, zákona č. 458/2000 Sb., Energetický zákon (dále jen EZ) tuto smlouvu:

ČLÁNEK I.

Předmět smlouvy

1. Předmětem plnění této smlouvy ze strany dodavatele je dodat odběrateli elektřinu a zajistit na vlastní účet službu distribuce elektřiny.
2. Předmětem plnění této smlouvy je dále přenesení odpovědnosti za odchylku na dodavatele.
3. Předmětem plnění smlouvy ze strany odběratele je zaplatit cenu za dodávku elektřiny a zaplatit cenu za distribuci elektřiny uplatněnou v souladu s cenovou regulací.
4. Odběratel prohlašuje, že pro předemná odběrná místa má s místně příslušným provozovatelem distribuční soustavy uzavřenu platnou smlouvu o připojení. Neuzavření smlouvy o připojení je podstatným porušením smlouvy.
5. Odběratel prohlašuje, že veškeré údaje o odběrných místech poskytnuté dodavateli jsou plně v souladu se smlouvou o připojení. V případě uvedení odlišných údajů bere odběratel na vědomí, že dodavatel je povinen se řídit údaji poskytnutými příslušným provozovatelem distribuční soustavy.

ČLÁNEK II.

Dodávka elektřiny, plánování a vyhodnocování dodávek elektřiny

1. Dodávku elektřiny plní dodavatel jejím předáním do odběrných míst odběratele specifikovaných v Příloze č. 1, která je nedílnou součástí této smlouvy.
2. Dodávka elektřiny do odběrných míst odběratele bude zahájena dne **01.01.2021**. Pokud nedojde k potvrzení tohoto termínu zahájení dodávky v systému OTE, a.s. ze strany příslušného provozovatele distribuční soustavy (PDS), a to z důvodů spočívajících na straně odběratele, bude dodávka elektřiny do odběrných míst odběratele zahájena k nejbližšímu možnému termínu, který bude akceptován PDS.
3. V případě mimořádných změn odběru oproti hodnotám uvedeným v Příloze č. 1, které odebírané množství změní o více než 20 % oproti oznámenému průběhu spotřeby, je odběratel povinen o této změně informovat dodavatele (prioritně viz článek Komunikace této smlouvy, alternativně pak +420 558 638 780, +420 800 331 167, e-mailová adresa: trading@lumius.cz).
4. V případě změn či požadavků na změnu technických parametrů odběru je odběratel povinen oznámit tuto skutečnost nejméně jeden pracovní den před termínem stanoveným pro takovou změnu příslušným provozovatelem distribuční soustavy či v jiném pro tuto změnu aplikovatelném právním či provozním předpisu. V případě nesplnění této povinnosti odběratelem, nenese dodavatel odpovědnost za škodu, která neprovedením takové změny odběrateli vznikne



ČLÁNEK III.

Cena plnění

1. Cena silové elektřiny za množství silové elektřiny odebrané ve všech hodinách všech dnů roku je sjednána smluvně jako **jednotarif** a činí bez DPH:

Rok	Sazba	Cena NT	Cena VT	Jednotka
2021	---	---	1 202,-	CZK/MWh

Cenou silové elektřiny se rozumí cena vlastní elektřiny bez ceny za distribuci a za další regulované služby spojené s dodávkou elektřiny.

2. Cena za služby distribuce, tj. cena za samotnou distribuci, systémové služby, cena za krytí vícenákladů spojených s podporou výroby elektřiny z obnovitelných zdrojů, kombinované výroby elektřiny a tepla a druhotných zdrojů, cena za činnost operátora trhu, popř. další dle zákona povinné regulované složky, je stanovena v souladu s právními předpisy, platnými a účinnými v době účtování.
3. V případě překročení nebo nedočerpání smlouvaného množství elektřiny za stanovené období nebude dodavatel účtovat odběrateli žádné pokuty či sankce s výjimkou případů předčasného ukončení smlouvy, které je upraveno níže.
4. Pokud se v době platnosti této smlouvy změní cenová rozhodnutí ERÚ, z nichž vychází ujednání této smlouvy o ceně plnění, pak je dodavatel povinen v těchto cenách i účtovat. S tímto případným postupem je odběratel srozuměn, nemá proti němu námitek a zavazuje se hradit dodavateli cenu plnění plně v souladu s příslušnými právními předpisy.
5. K cenám uvedeným v předchozích odstavcích tohoto článku se připočítává daň z přidané hodnoty podle zákona č. 235/2004 Sb.
6. Dodavatel bude odběrateli dále účtovat daň z elektřiny, případně další daň, jejíž platbu vyžadují platné právní předpisy. V případě osvobození od daně z elektřiny je odběratel povinen doložit povolení k nabytí elektřiny osvobozené od daně vydané Celním úřadem v den uzavření smlouvy, či bez odkladu po vydání povolení, nejpozději však sedm dnů před počátkem dodávky či počátkem období, na něž je toto osvobození uplatňováno. Pokud dojde k jakékoliv změně skutečností souvisejících s povolením k nabytí elektřiny osvobozené od daně, je odběratel povinen tuto informaci dodavateli písemně oznámit do 14 dnů od této změny. Změnu již vydaného povolení je odběratel povinen doložit dodavateli bezodkladně po jejím vydání Celním úřadem.

ČLÁNEK IV.

Účtování a placení

1. Dodavatel provádí vyúčtování sjednané dodávky elektřiny a sjednaných distribučních služeb, které jsou předmětem této smlouvy, daňovým dokladem-fakturou v periodicitě jednoho měsíce pro odběrná místa s měřením typu A, B nebo M a v periodicitě minimálně jednoho roku pro odběrná místa vybavená měřením typu C, a to na základě údajů z měření elektřiny. Faktura-daňový doklad bude vystavena vždy nejpozději do 15. dne kalendářního měsíce následujícího po fakturačním období. Dnem uskutečnění zdanitelného plnění je poslední den fakturačního období.
2. Splatnost faktur i ostatních plateb vyplývajících z této smlouvy mimo záloh pro odběrná místa s měřením typu A, B nebo M je **30 dnů od vystavení faktury dodavatelem**. Faktura je dodavatelem odběrateli odeslána obvyklým způsobem v listinné a/nebo elektronické podobě, a to výhradně na adresu/ly pro zaslání faktur uvedenou/é v tomto článku. Případně-li den splatnosti na den pracovního volna, den pracovního klidu, či státní svátek, je dnem splatnosti nejbližší následující pracovní den. Platba se považuje za splněnou, je-li řádně identifikována (označena správným variabilním symbolem, popř. dalšími platebními údaji), připsána v předmětné částce na bankovní účet určený ve faktuře dodavatelem.
3. Odběratel se zavazuje na úhradu odebírané, ale dosud nevyfakturované elektřiny a sjednaných distribučních služeb, platit ve prospěch dodavatele zálohy. Zálohy budou zaplacený na základě předpisu záloh. Na tyto přijaté platby budou vystavovány řádné daňové doklady. Přehled přijatých plateb bude uveden v řádném daňovém dokladu za příslušné fakturační období. Rozdíl mezi zálohou a skutečnou cenou dodávky bude vyrovnán na základě vystavené faktury s tím, že doplatek bude odběratel hradit v předepsaném termínu splatnosti a případné přeplatky vrátí dodavatel ve stejné lhůtě odběrateli na jeho účet uvedený v této smlouvě.



4. Zálohové platby pro všechna odběrná místa s měřením typu A, B nebo M jsou sjednány měsíčně jako 1 platba ve výši 80% z předpokládané platby vypočtené z plánu odběru elektrické energie nebo odběrového diagramu dle rozpisu záloh. Zálohové faktury hrazené měsíčně jsou splatné 21. kalendářní den měsíce, za který se záloha poskytuje.
5. V případě prodlení s úhradou kterékoliv splatné pohledávky podle této smlouvy je dodavatel oprávněn účtovat odběrateli 0,05 % z dlužné částky denně.
6. Daňové doklady o vyúčtování (faktury, zálohy a ostatní platby dle této smlouvy) vystavené způsobem hromadného zpracování dat nemusí obsahovat razítko ani podpis účastníků této smlouvy.
7. Veškeré platby dle této smlouvy se odběratel zavazuje uhradit formou převodu v CZK na číslo účtu dodavatele, uvedené na faktuře při použití variabilního symbolu odpovídajícího číslu vystavené faktury
8. Adresa pro zaslání faktur: Lužánky - středisko volného času Brno, příspěvková organizace, Lidická 1880/50, 658 12 Brno
9. V případě, že bude odběratel nárokovat osvobození od daně z elektřiny ve smyslu zákona č. 261/2007 Sb. o stabilizaci veřejných rozpočtů, na základě povolení příslušného Celního úřadu, je povinen předložit takovéto povolení dodavateli při uzavření smlouvy. Nabude-li toto povolení později, je možné jej předložit i později. V případě pozdějšího předložení bude povolení uplatněno až v nejbližším možném zdanitelném období.

ČLÁNEK V.

Omezení a přerušování dodávky elektřiny, odstoupení od smlouvy

1. Odběratel bere na vědomí, že všichni účastníci trhu s elektřinou jsou povinni při stavu nouze a při předcházení stavu nouze podřídit se omezení spotřeby elektřiny nebo změně dodávky elektřiny.
2. Odběratel bere na vědomí, že v případech neoprávněného odběru elektřiny, je dodavatel oprávněn přerušit nebo ukončit dodávku elektřiny, a to za podmínek stanovených právními předpisy.
3. V případě podstatného porušení smluvních povinností ze strany odběratele je dodavatel oprávněn odstoupit od smlouvy. Za podstatné porušení povinností smlouvy se považuje zejména:
 - a/ nezaplacení faktury či úroků z prodlení řádně a včas a/nebo
 - b/ opakující se nedodržování smluvních platebních povinností, tj. zejména opakující prodlení s hrazením plateb dle této smlouvy tj., opakující se prodlení placení řádně vyúčtovaných úroků z prodlení, smluvních pokut nebo náhrad škod, který je shodný se způsobem úhrady faktur;
 - c/ neposkytnutí součinnosti dodavateli v případech, kdy je součinnost odběratele nezbytná pro plnění povinností dodavatele dle této smlouvy.
4. V případě podstatného porušení smluvních povinností ze strany dodavatele je odběratel oprávněn odstoupit od smlouvy. Za podstatné porušení povinností smlouvy se považuje:
 - a) nedodání elektřiny dodavatelem do odběrných míst, do kterých dodavatel zajišťuje dodávku elektřiny na základě této smlouvy, a za podmínek dohodnutých v této smlouvě, a to výhradně z důvodů spočívajících na straně dodavatele.
5. Odstoupení je účinné doručením písemného oznámení účastníka smlouvy o odstoupení od smlouvy druhé smluvní straně nebo pozdějším dnem uvedeným v odstoupení.
6. Dodavatel má vůči odběrateli nárok na smluvní pokutu v případě, že je tato smlouva ukončena před termínem dohodnutým ve Smlouvě z důvodů na straně odběratele, a to:
 - a) v případě odstoupení dodavatele na základě podstatného porušení smlouvy odběratelem, tak jak je definováno ve smlouvě,
 - b) v případě jakéhokoliv předčasného ukončení smlouvy z důvodů na straně odběratele, tj., ukončení smlouvy před uplynutím dohodnuté doby trvání smlouvy, mimo platného odstoupení ze strany odběratele na základě porušení smlouvy dodavatelem a ukončení smlouvy dohodou.

Výše smluvní pokuty je stanovena jako součet všech P_V určených na základě níže uvedeného vzorce:

$$P_V = C_V \cdot 0,25 \cdot M_V \cdot H_V$$



V tomto vzorci pak platí, že:

- P_y** je smluvní pokuta/část smluvní pokuty stanovená pro každý rok, v němž je účinné předčasné ukončení smlouvy
- C_y** je cena silové elektřiny stanovená pro daný rok
- M_y** je počet kalendářních měsíců v daném roce, v nichž bylo ukončení smlouvy účinné, včetně měsíce, v němž toto ukončení započalo
- H_y** je jedna dvanáctina předpokládaného množství spotřeby pro příslušný rok stanovené ve Smlouvě či v následném oznámení odběratele; pro účely stanovení smluvní pokuty platí to množství, které je větší
- Y** je každý kalendářní rok, v němž je smlouva předčasně ukončena

7. Smluvní strany se dohodly, že závazek zaplatit smluvní pokutu nevyklučuje právo na náhradu škody ve výši, v jaké převyšuje smluvní pokutu.

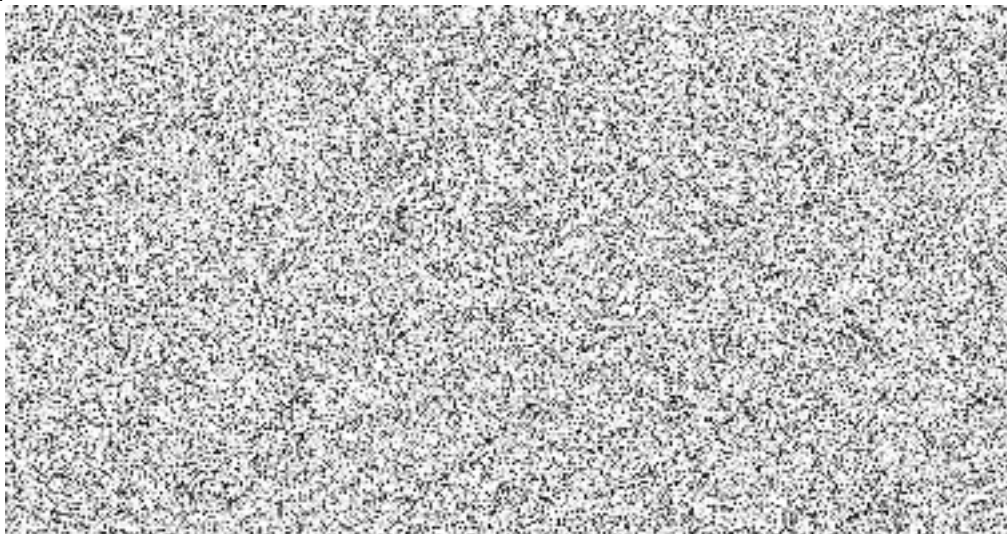
ČLÁNEK VI.

Komunikace

1. Kontaktní osoby:

- za dodavatele:

- za odběratele:



2. Veškerá právní jednání činěná podle smlouvy musí mít písemnou podobu (tzv. písemnost), není-li v konkrétním případě stanoveno ve smlouvě jinak. Pro písemný styk lze použít způsob osobního doručení písemnosti s písemným potvrzením o převzetí, nebo doručení písemnosti držitelem poštovní licence jako doporučenou zásilkou (doporučený dopis); faxová zpráva musí být doložena zpětným potvrzením o přijetí faxu; elektronický styk musí být doložen zpětným potvrzením přijetí zprávy; kontaktní adresy, telefonní a faxová čísla a e-mailové adresy jsou uvedeny ve smlouvě resp. v příslušné příloze smlouvy.
3. Písemnosti týkající se vzniku, změn a zániku smluvního vztahu podle této smlouvy nebo vzniku, změn a zániku práv a povinností odběratele nebo dodavatele vyplývajících z této smlouvy mohou být doručeny držitelem poštovní licence formou doporučeného dopisu či elektronickou formou s potvrzením přijetí na adresu druhé strany (adresáta), která je odesílateli známa podle této smlouvy, nebo na adresy osob oprávněných jednat ve věcech smluvních za účastníka (kontaktní osoby, kontaktní adresy, faxová čísla a e-mailové adresy); při zachování stejných zásad je možné i osobní doručení písemnosti.



4. Povinnost odesílatele doručit písemnost adresátovi je splněna tou z následujících skutečností, která nastane dříve:
 - a. převzetím písemnosti adresátem,
 - b. v případě odeslání dopisem, uplynutím pěti (5) dnů po odeslání (předání zásilky držiteli příslušné poštovní licence),
 - c. vrácení zásilky odesílateli jako nedoručitelné,
 - d. odmítnutím převzetí písemnosti adresátem.

ČLÁNEK VII.

Vyšší moc

1. Nastane-li u kterékoliv smluvní strany okolnost vylučující odpovědnost, tj. okolnost mimořádné nepředvídatelné a nepřekonatelné překážky, vzniklé nezávisle na její vůli, je tato strana povinna o tomto stavu bez prodlení informovat protistranu. Porušením této povinnosti se předmětná strana smlouvy stává odpovědnou za škodu, kterou tímto způsobila.

ČLÁNEK VIII.

Opatření přijímaná při předcházení stavu nouze, ve stavu nouze a odstraňování stavu nouze

1. Dodavatel se zavazuje jednat při předcházení stavu nouze, ve stavu nouze a odstraňování stavu nouze v souladu s právními předpisy České republiky, tj. i v souladu se všemi postupy dle vyhl. č. 80/2010 Sb., o stavu nouze v elektroenergetice a o obsahových náležitostech havarijního plánu.

ČLÁNEK IX.

Závěrečná ustanovení

1. Právním rozhodným pro tuto smlouvu, vztahy z ní vyplývající či s ní jakkoliv související je právní řád České republiky.
2. Obě smluvní strany se dohodly, že spory o výklad a plnění této smlouvy budou řešit nejprve vzájemným projednáním a dohodou a to do úrovně jednání statutárních zástupců smluvních stran. Nedojdou-li smluvní strany touto cestou k nalezení smírného řešení, zavazují se smluvní strany všechny spory vznikající z této smlouvy a v souvislosti s ní předložit k rozhodnutí soudu ČR. Smluvní strany se dohodly, že pro řešení sporů z této smlouvy soudní cestou bude věcně a místně příslušným soudem obecný soud dodavatele.
3. Smluvní strany výslovně vylučují aplikaci ustanovení § 557 (pravidlo contra proferentem), § 1765 až 1766 (změna okolností), § 1793 až 1795 (neúměrné krácení), § 1796 (lichva), § 1805 odst. 2 (doba uplatnění dluhu), § 1909 (splnění dluhu směnkou) zák. č. 89/2012 Sb., občanského zákoníku.
4. Odběratel se výslovně vzdává práva domáhat se zrušení závazku z této smlouvy podle ustanovení § 2000 odst. 2 občanského zákoníku.
5. Pokud tato smlouva obsahuje závaznou dohodu dodavatele a odběratele zahrnující takové ujednání, jehož obsah je regulován právními předpisy a v těchto právních předpisech dojde ke změně, která není zapracována ve smlouvě nebo jejích dodatcích, přičemž ujednání ve smlouvě, resp. jejích dodatcích již neobstojí vedle ustanovení právního předpisu, řídí se právní vztahy dodavatele a odběratele aktualizovaným právním předpisem.
6. Ukáže-li se některé z ustanovení této smlouvy zdánlivým (nicotným), posoudí se vliv této vady na ostatní ustanovení smlouvy obdobně podle § 576 občanského zákoníku.
7. Strany výslovně stvrzují, že podmínky této smlouvy jsou výsledkem jednání stran a každá ze stran měla příležitost ovlivnit obsah podmínek této smlouvy.
8. Tato smlouva nabývá platnosti okamžikem podpisu poslední smluvní stranou.
9. Účinnost této smlouvy nastává dne **01.01.2021**, ustanovení smlouvy, v nichž se předpokládá provedení stanovených činností před výše uvedeným termínem účinnosti, jsou účinná dnem podpisu této smlouvy.
10. Tato smlouva se uzavírá na dobu určitou, a to do **31.12.2021**.



11. Tato smlouva může být měněna a doplňována pouze vzestupně číslovanými písemnými dodatky podepsanými k tomu oprávněnými zástupci smluvních stran.
12. Tato smlouva obsahuje úplné ujednání o předmětu smlouvy a všech náležitostech, které strany měly a chtěly ve smlouvě ujednat, a které považují za důležité pro závaznost smlouvy. Žádný projev stran učiněný při jednání o této smlouvě ani projev učiněný po uzavření této smlouvy nesmí být vykládán v rozporu s výslovnými ustanoveními této smlouvy a nezakládá žádný závazek žádné ze stran.
13. Smluvní strany shodně prohlašují a svými vlastnoručními podpisy stvrzují, že si smlouvu před jejím podpisem řádně přečetly, jejímu obsahu rozumí a že smlouva byla sjednána a uzavřena dle jejich svobodné a vážné vůle, nikoliv v tísní, nezkušenosti, rozumové slabosti, rozrušení nebo lehkomyšlnosti.
14. Tato smlouva je vyhotovena ve dvou stejnopisech s platností originálu, z nichž každá smluvní strana obdrží po jednom vyhotovení.
15. Nedílnou součástí této smlouvy jsou:

Příloha č. 1 - Technická specifikace odběrných míst

Ve Sviadnově dne: 31.10.2020

V Brně dne: 31.10.2020

za dodavatele:

za odběratele:

.....

Emil Fečko

vedoucí obchodu

.....

Mgr. Jan Ondroušek

ředitel

Příloha č. 1 ke smlouvě číslo E011320006

Technická specifikace odběrných míst na hladině VN, VVN

Odběratel:	Lužánky - středisko volného času Brno, příspěvková organizace	Podpis:	
Dodavatel:	Lumius, spol. s r.o.	Podpis:	

EAN	859182400700939452						
Adresa odběrného místa	Obec	Brno					
	Ulice	Lidická					
	ČP	1880					
	ČO	50					
	PSČ	658 12					
Zahájení distribuce	01.01.2021						
Ukončení distribuce	31.12.2021						
Typ měření	B						
Umístění měření (VN/NN)							
Napěťová úroveň (VN/VVN)	VN						
Rezervovaný příkon [kW]	240,000						
Rezervovaná roční kapacita [kW]	29,000						
Spotřeba [MWh]	Leden	24,000					
	Únor	22,000					
	Březen	18,000					
	Duben	7,000					
	Květen	5,000					
	Červen	5,000					
	Červenec	6,000					
	Srpen	5,000					
	Září	6,000					
	Říjen	11,000					
	Listopad	14,000					
	Prosinec	20,000					
Roční	143,000						
Reg. stupeň č. 7	[kW] [hod.]						
Stav OPM							
Poznámka							