

## Kupní smlouva

kterou uzavírají ve smyslu ustanovení § 2079 a násl. zákona č. 89/2012 Sb., Občanského zákoníku, v platném znění, níže uvedeného dne, měsíce a roku tyto smluvní strany:

číslo smlouvy kupujícího: 0117/000079

číslo smlouvy prodávajícího: 17-102-010

### 1. Jihočeská univerzita v Českých Budějovicích

se sídlem: Branišovská 1645/31a, 370 05 České Budějovice,  
zastoupená: Ing. Hana Kropáčková  
IČ: 60076658  
Bankovní spojení: [REDAKCE]  
Č. účtu: [REDAKCE]  
**(dále jen kupující)**

a

2. Firma: stany haly Kunovský s.r.o.  
se sídlem: Zámecká 6, 664 41 Troubsko  
zastoupená: Jan Kunovský  
kontaktní osoba: [REDAKCE]  
tel.: [REDAKCE]  
e-mail: [REDAKCE]  
IČ: 26260085  
DIČ: CZ26260085  
Bankovní spojení: [REDAKCE]  
Č. účtu: [REDAKCE]  
**(dále jen prodávající)**

### Článek I. Úvodní ustanovení

1. Prodávající prohlašuje, že je výhradním vlastníkem movitých věcí dle předložené cenové nabídky a technické specifikace, která tvoří přílohu č. 1 této smlouvy.

### Článek II. Předmět smlouvy

1. Předmětem této smlouvy je závazek prodávajícího dodat kupujícímu předmět koupě uvedený v příloze č. 1 této smlouvy (dále jen „zboží“) a umožnit mu nabýt vlastnické právo k tomuto zboží a kupující se zavazuje, že zboží převezme a zaplatí prodávajícímu sjednanou kupní cenu.

### Článek III. Místo a termín plnění

1. Zboží prodávající dodá a umístí na adrese: Na Sádkách, parc. číslo 1620/1, k.ú. České Budějovice 5, (dále jen „místo dodání“) ve lhůtě **nejpozději do 28.2.2017** (dále jen „termín dodání“).
2. Součástí dodávky bude:
  - a) doprava zboží na místo plnění,
  - b) vybalení, kontrola, montáž a umístění zboží na konkrétní místo určené kupujícím v místě plnění, místo určené k montáži zboží bude kupujícím upřesněna před realizací dodávky,
  - c) zpracování a předání instrukcí a návodů k obsluze a údržbě zařízení (manuálů) v českém jazyce dle podmínek uvedených v příloze č. 1 smlouvy - Technická specifikace,
  - d) zaškolení obsluhy, zaškolením obsluhy se rozumí přizvání oprávněných osob kupujícího k montáži, poskytnutí výkladu o konstrukci a funkci, předvedení montáže a demontáže dodaného zboží, metodické vedení a kontrola školených pracovníků při praktickém nácviku, přezkoušení školených pracovníků a vystavení potvrzení oprávnujícího školených pracovníků k obsluze a údržbě zboží. Zaškolení pracovníků obsluhy určených objednatelem musí být provedeno kompetentním pracovníkem prodávajícího. Školení musí být provedeno v takovém rozsahu a takové časové délce, aby byla obsluha schopná montáže, demontáže, údržby a

- základních oprav. Školeným pracovníkům je v průběhu školení povoleno provádět fotodokumentaci a video dokumentaci,
- e) předání prohlášení o shodě dodaného zboží se schválenými standardy,
  - f) odvoz a likvidace všech obalů a dalších materiálů použitých při plnění veřejné zakázky, v souladu s ustanoveními zákona 185/2001 Sb., o odpadech a o změně některých dalších zákonů,
  - g) úklid prostor dotčených činnostmi souvisejícími s montáží zboží,
  - h) bezodkladné a bezplatné odstranění závad reklamovaných v záruční lhůtě,
  - i) veškerá manipulace a odborná montáž dle platných norem a v souladu s BOZP.
3. Další ujednání:
- a. prodávající písemně sdělí kupujícímu nejméně 3 dny před plánovaným předáním zboží přesné datum a hodinu předání v místě dodání,
  - b. Kupující se zavazuje zboží v místě a termínu dodání převzít a převzetí potvrdit písemně na dodacím listu. V případě, že kupující nepotvrdí převzetí zboží na dodacím listě, bude o tom učiněn záznam včetně uvedení důvodu nepřevzetí.
  - c. Kupující se zavazuje prodávajícímu poskytnout veškerou nezbytnou součinnost pro předání zboží v místě a termínu dodání

#### **Článek IV. Výhrada vlastnického práva**

1. Zboží zůstává vlastnictvím prodávajícího až do úplného zaplacení kupní ceny.

#### **Článek V. Kupní cena a platební podmínky**

1. Kupní cena za zboží byla účastníky této Smlouvy sjednána dle předložené cenové nabídky ze dne 19. 1. 2017 a činí celkem:

<b>Cena bez DPH</b>	<b>280.800 Kč</b>
<b>DPH</b>	<b>58.968 Kč</b>
<b>Cena celkem</b>	<b>339.768 Kč</b>

Cena je stanovena jako nejvýše přípustná a zahrnuje v sobě veškeré náklady, které má prodávající se splněním závazku z této smlouvy.

2. Účastníci smlouvy sjednávají následující platební podmínky:
- a. Kupní cenu kupující uhradí prodávajícímu jednorázově do **30 kalendářních dnů** ode dne doručení řádného daňového dokladu.
  - b. Daňový doklad bude vystaven prodávajícím a doručen kupujícímu nejdříve v den řádného předání a převzetí zboží. Daňový doklad musí obsahovat veškeré požadované náležitosti. Pokud tyto náležitosti obsahovat nebude, je kupující oprávněn daňový doklad vrátit prodávajícímu k přepracování (osobně proti písemnému potvrzení, nebo doporučeným dopisem s doručenkou). Prodávající je následně povinen vystavit nový bezvadný daňový doklad se všemi požadovanými náležitostmi s novou dobou splatnosti kupní ceny a tento doručit kupujícímu.
  - c. Sjednaná kupní cena bude uhrazena bezhotovostním převodem na účet prodávajícího uvedený v záhlaví této smlouvy.
  - d. Dnem zdanitelného plnění je den předání předmětu prodeje kupujícímu na základě předávacího protokolu.
  - e. Doba splatnosti kupní ceny uvedené v daňovém dokladu bude činit **30 kalendářních dnů** ode dne doručení daňového dokladu, který bude obsahovat veškeré náležitosti, kupujícímu.
  - f. Splněním platby se rozumí odepsání fakturované částky z účtu kupujícího a připsání na účet prodávajícího.
3. Prodávající na sebe přebírá nebezpečí změny okolností v souladu s ustanovením § 1765 odst. 1 a 2 zákona č. 89/2012 Sb., Občanský zákoník, v platném znění.

## **Článek VI. Povinnosti kupujícího**

1. Kupující je povinen při používání zboží dodržovat pravidla, a to zejména se řídit návodem k použití a pokyny, který obdržel při předání zboží.

## **Článek VII. Záruka a záruční podmínky**

1. Prodávající poskytuje na zboží záruku v délce 60 měsíců.
2. Prodávající poskytuje kupujícímu záruku, že zboží bude po celou záruční dobu způsobilé k použití pro ujednaný, jinak obvyklý účel, a že si zachová ujednané, jinak obvyklé vlastnosti.
3. Kupující je povinen při používání zboží dodržovat pravidla, a to zejména se řídit návodem k použití a pokyny, který obdržel při předání zboží.

4. Kupující je povinen vady vzniklé v záruční době písemně reklamovat u prodávajícího bez zbytečného odkladu po jejich zjištění. V reklamaci budou vady popsány a uvedeno jak se projevují. Dále kupující navrhne termín schůzky k projednání reklamace a kontaktní osobu, se kterou bude reklamace projednána. Z tohoto jednání bude pořízen zápis, který bude obsahovat údaje týkající se oprávněnosti či neoprávněnosti reklamace, termín nástupu na odstranění vad a lhůtu ve které bude vada odstraněna.

Kupující má při uplatnění vad právo zvolit si některou z těchto možností nápravy:

- odstranění vady opravou, je-li vada tímto způsobem odstranitelná
- odstranění vady dodáním nového plnění, není-li vada opravou odstranitelná
- přiměřenou slevu ze sjednané ceny
- odstoupením od smlouvy

Kupující sdělí prodávajícímu, jaké právo si zvolil, při oznámení vady, nebo bez zbytečného odkladu po oznámení vady.

Za zvláště hrubé porušení provozních podmínek a podmínek jakosti a dalších dohodnutých podmínek při provádění dodávky se považuje rovněž jednání pracovníku prodávajícího, za která mohou být příslušnými orgány státní správy uloženy pokuty či jiné sankce.

5. Reklamací lze uplatnit nejpozději do **posledního** dne záruční lhůty, přičemž i reklamace doručená prodávajícímu v poslední den záruční lhůty se považuje za včas uplatněnou.
6. Prodávající je povinen nejpozději do 7 dnu po obdržení reklamace písemně oznámit kupujícímu zda reklamaci uznává či neuznává. Pokud tak neučiní, má se za to, že reklamaci prodávající uznává. Vždy však musí písemně sdělit, v jakém termínu nastoupí k odstranění vad(y).
7. Prodávající je povinen nastoupit neprodleně k odstranění reklamované vady, nejpozději však do 10 dnu po obdržení reklamace, a to i v případě, že reklamaci neuznává. Náklady na odstranění reklamované vady nese prodávající i ve sporných případech až do rozhodnutí soudu.
8. Nenastoupí-li prodávající k odstranění reklamované vady do termínu dle odst. 6., je kupující oprávněn pověřit odstraněním vady jinou odbornou právnickou nebo fyzickou osobu. Veškeré takto vzniklé náklady uhradí prodávající kupujícímu.
9. Prokáže-li se ve sporných případech, že kupující reklamoval neoprávněně, tzn., že jím reklamovaná vada nevznikla vinou prodávajícího a že se na ni nevztahuje záruční lhůta, resp. že vadu způsobil nevhodným užíváním díla kupující apod., je kupující povinen uhradit prodávajícímu veškeré jemu v souvislosti s odstraněním vady vzniklé náklady.
10. O odstranění reklamované vady sepiše kupující protokol, ve kterém potvrdí odstranění vady nebo uvede důvody, pro které odmítá opravu převzít.
11. Prodávající neodpovídá za vady, které byly způsobeny používáním předmětu prodeje v rozporu s podmínkami uvedenými v návodu k použití.

12. Prodávající odpovídá za škodu způsobenou kupujícímu nebo jakékoli třetí osobě, která vznikne při plnění této smlouvy.
13. Prodávající prohlašuje, že má uzavřenou pojistnou smlouvu na odpovědnost za škodu způsobenou třetím osobám alespoň ve výši 200.000,-Kč. Na výzvu kupujícího je povinen tuto skutečnost prokázat.

#### **Článek VIII. Sankce za nesplnění**

1. Při prodlení kupujícího s úhradou kupní ceny je kupující povinen zaplatit prodávajícímu smluvní pokutu ve výši 0,05 % z nezaplacené částky kupní ceny za každý započatý den prodlení.
2. Při prodlení prodávajícího s termínem dodání podle čl. III. odst. 1 této smlouvy je prodávající povinen zaplatit smluvní pokutu ve výši 5 000,-Kč za každý započatý den prodlení, a to až do doby než bude oběma stranami písemně konstatováno, že jsou výše uvedené dodávky dokončeny.
3. Pokud prodávající nenastoupí ve sjednaném termínu, nejpozději však ve lhůtě do 10 dnů ode dne prokazatelného obdržení reklamace kupujícího k odstraňování reklamované vady (případně vad), je povinen zaplatit kupujícímu smluvní pokutu 2 000,- Kč za každou reklamovanou vadu, na jejíž odstraňování nenastoupil ve sjednaném termínu, a za každý den prodlení.
4. Sankci (smluvní pokutu) vyúčtuje oprávněná strana straně povinné písemnou formou. Ve vyúčtování musí být uvedeno to ustanovení smlouvy, které k vyúčtování sankce opravňuje, a způsob výpočtu celkové výše sankce.
5. Strana povinná se musí k vyúčtování sankce vyjádřit nejpozději do 10 dnů ode dne jeho obdržení, jinak se má za to, že s vyúčtováním souhlasí. Vyjádřením se v tomto případě rozumí písemné stanovisko strany povinné.
6. Strana povinná je povinna uhradit vyúčtované sankce nejpozději do 14 dnů od dne obdržení příslušného vyúčtování.
7. Stejná lhůta se vztahuje i na úhradu úroku z prodlení, který oprávněná strana může požadovat na straně povinné kromě sankcí uvedených shora.
8. Zaplacením sankce (smluvní pokuty) není dotčeno právo na náhradu škody vzniklé smluvní straně požadující zaplacení smluvní pokuty, pokud ke škodě došlo v příčinné souvislosti s porušením podmínek této smlouvy, které zakládá právo na zaplacení smluvní pokuty.

#### **Článek IX. Odstoupení od smlouvy**

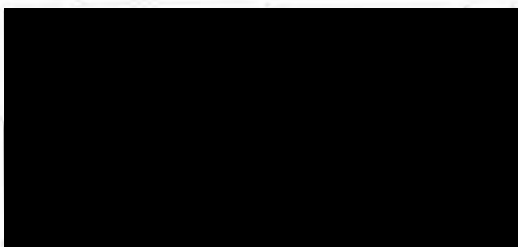
1. Prodávající je oprávněn od této smlouvy odstoupit, pokud bude kupující v prodlení s placením kupní ceny dle čl. V. odst. 2 písm. a) této smlouvy o více jak 30 dnů.
2. Po tomto dni je kupující povinen vrátit prodávajícímu zboží a veškeré náklady spojené s odvozem do sídla společnosti jdou k tíži kupujícího a budou mu vyfakturovány.
3. Kupující má právo odstoupit od smlouvy i bez udání důvodu do 14 dnů ode dne převzetí zboží. Náklady na vrácení zboží prodávajícímu a vrácení kupní ceny kupujícímu, byla-li již zaplacená, nese kupující. Předchozí věty se nedotýkají práva kupujícího plynoucí z odpovědnosti prodávajícího za vady.
4. Účinky odstoupení nastávají dnem doručení o odstoupení druhé smluvní straně.

#### **Článek X. Závěrečná ustanovení**

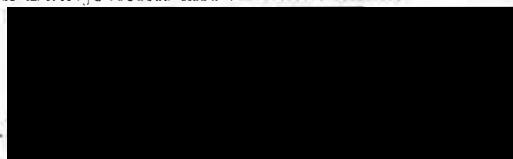
1. Smlouva je zpracována ve dvou vyhotoveních s platností originálu, z nichž kupujícímu i prodávajícímu náleží jedno podepsané vyhotovení.
2. Tato smlouva může být měněna pouze písemnými dodatky, jejichž návrhy mohou vystavovat obě strany.

3. Smluvní strany vyjadřují svůj bezvýhradný souhlas s tím, aby bylo plné znění této smlouvy zveřejněno na internetových stránkách kupujícího.
4. Účastníci prohlašují, že smlouva byla sepsána podle jejich skutečné a svobodné vůle. Účastníci dále prohlašují, že si smlouvu před podpisem přečetli, s jejím obsahem souhlasí a na dukaz toho připojují své vlastnoruční podpisy.
5. Zhotovitel dává touto smlouvou Objednateli souhlas k tomu, aby smluvní podmínky byly zveřejněny v rozsahu a za podmínek vyplývajících z příslušných právních předpisů. Tato smlouva podléhá uveřejnění prostřednictvím registru smluv dle §§ odst. 3 zákona č. 340/2015 Sb. o zvláštních podmínkách účinnosti některých smluv, uveřejňování těchto smluv a o registru smluv. Prodávající a kupující se proto dohodli, že uveřejnění této smlouvy prostřednictvím registru smluv je v zákonné lhůtě povinen zajistit kupující.
6. Nedílnou součástí této smlouvy je **příloha č. 1 - cenová nabídka prodávajícího a příloha č. 2 - Technická specifikace požadovaného zařízení.**

V Troubsku dne 31. 1. 2017



V Českých Budějovicích dne 31. 1. 2017



JIHOČESKÁ UNIVERZITA  
V ČESKÝCH BUDĚJOVICÍCH  
REKTORÁT  
Branisovská 31a  
370 05 České Budějovice

**Nabídka 17-V-031A Nabídka stanu - stany haly Kunovský s.r.o. ze dne 20.1.2017**

Dobrý den paní [REDAKCE],

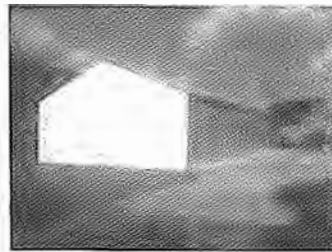
děkuji, že jste nás oslovila s výzvou k účasti ve výběrovém řízení na dodávku **skladovací haly / stanu „JU – PF – pavilon tělovýchovy II. etapa“**. V souladu se zadáním si dovoluji předložit naši nabídku.

Jsme brněnskou výrobní firmou, která opravdu vyrábí a dodává stany a haly přesně podle přání zákazníka.

Hlavní činnost naší firmy spočívá ve výrobě, prodeji a pronájmu velkoprostorových stanů, lehkých montovaných hal a membránových zastřešení. Jsme schopni nabídnout Vám řešení prostřednictvím duralových a ocelových konstrukcí, opláštěných nánosovanou textilií, odolnou vůči vodě i ohni. Disponujeme okamžitým servisem a bohatým skladem jednotlivých prvků.

Naše společnost pracuje pod certifikací TUV, která garantuje kvalitu stanů a výrobu v souladu se všemi příslušnými normami.

Více na [www.kunovsky.cz](http://www.kunovsky.cz), [www.party-stany-brno.cz](http://www.party-stany-brno.cz) a [www.stany-haly.cz](http://www.stany-haly.cz)



<b>VPK stan – skladová hala</b> šířka x délka /výška v okapu <b>VPK 12 x 20 m / 2,5 m (4,8 m)</b> Podjezdná výška cca 2,15 m  Příslušenství Podkladní plachta  Dopravní náklady České Budějovice	<b>275.000 Kč bez DPH</b> Instalace stanu je možná v jednotlivém délkovém modulu – násobkový systém. Boční a čelní plachty půlené s rozhrnutím do stran (spoj šněrováním). Součástí ceny stanu je také montážní příslušenství – kotvení, tahací lana a montážní vidlička. Pevnostní technická textilie s nánosem PVC, plošná gramáž min. 300 g/m <sup>2</sup> , vodě a UV odolná, snížená hořlavost (Upozorňujeme na možnost uklouznutí při manipulaci na podkladové plachtě) 5.800 Kč bez DPH
materiálové provedení	VPK duralová (slitina hliníku) eloxovaná konstrukce, spojovaná ocelovými pozinkovanými součástmi, spoje pevnostní – šroubované. Polyesterová tkanina s nánosem PVC, povrch acryllack, gramáž min. 670g/m <sup>2</sup> , světlopropustná, vodě a UV odolná, teplotní rozsah -40°C - +70°C, se sníženou hořlavostí tř.B-s2-d0. Barevná škála (dle vzorníku) i barevné kombinace v rámci stříhu bez příplatku. Možnost digitálního, sítotiskového, tampónového potisku (350-1.000 Kč/m <sup>2</sup> ). Lze vybavit "okny" (900-1.500 Kč/ks dle typu, tvaru a velikosti). Boční a čelní opláštění je plně mobilní/odnímatelné.
technické parametry	Rychlost větru 20 m/sec. (72 km/hod.), s omezeným sněhovým zatížením 25 kg/m <sup>2</sup>
skladnost	Stan je plně demontovatelný a jeho skladnost je limitována pouze nejdelším prvkem.
jednoduchost sestavení	Stany stavíme ve třech lidech a při předání je provedeno zaškolení obsluhy pro další montáže, demontáže a údržbu.
možnost jejich kotvení	stany se kotví ocelovými kotvami do podloží – kotevní hřeby 800 mm.
odolnosti konstrukce	eloxovaný povrch, nepodléhá povětrnostním podmínkám
odolnost opláštění	15 let
<b>způsob dodání</b>	včetně první instalace a zaškolení obsluhy
záruční podmínky	60 měsíců
termín dodání	2-3 týdny od objednávky (dle aktuálního vytížení výroby)
pozn.	Platební podmínky – fakturace se splatností 30 dní.
dokumenty	Kniha o výrobku s návodem na montáž a demontáž stanu, potvrzení proškolených osob

V příloze zasílám fotografie námi vyrobených a dodaných stanů podobných rozměrů a využití. Domnívám se, že Vám poslouží k lepší orientaci v provedení stanu a posouzení našich výrobních možností a dovedností. Věřím, že je vše v pořádku, pokud byste potřebovala cokoli doplnit či změnit, jsem pro Vás připravena na níže uvedených adresách.

S pozdravem a přáním hezkého dne

tel.: +

e-mail:

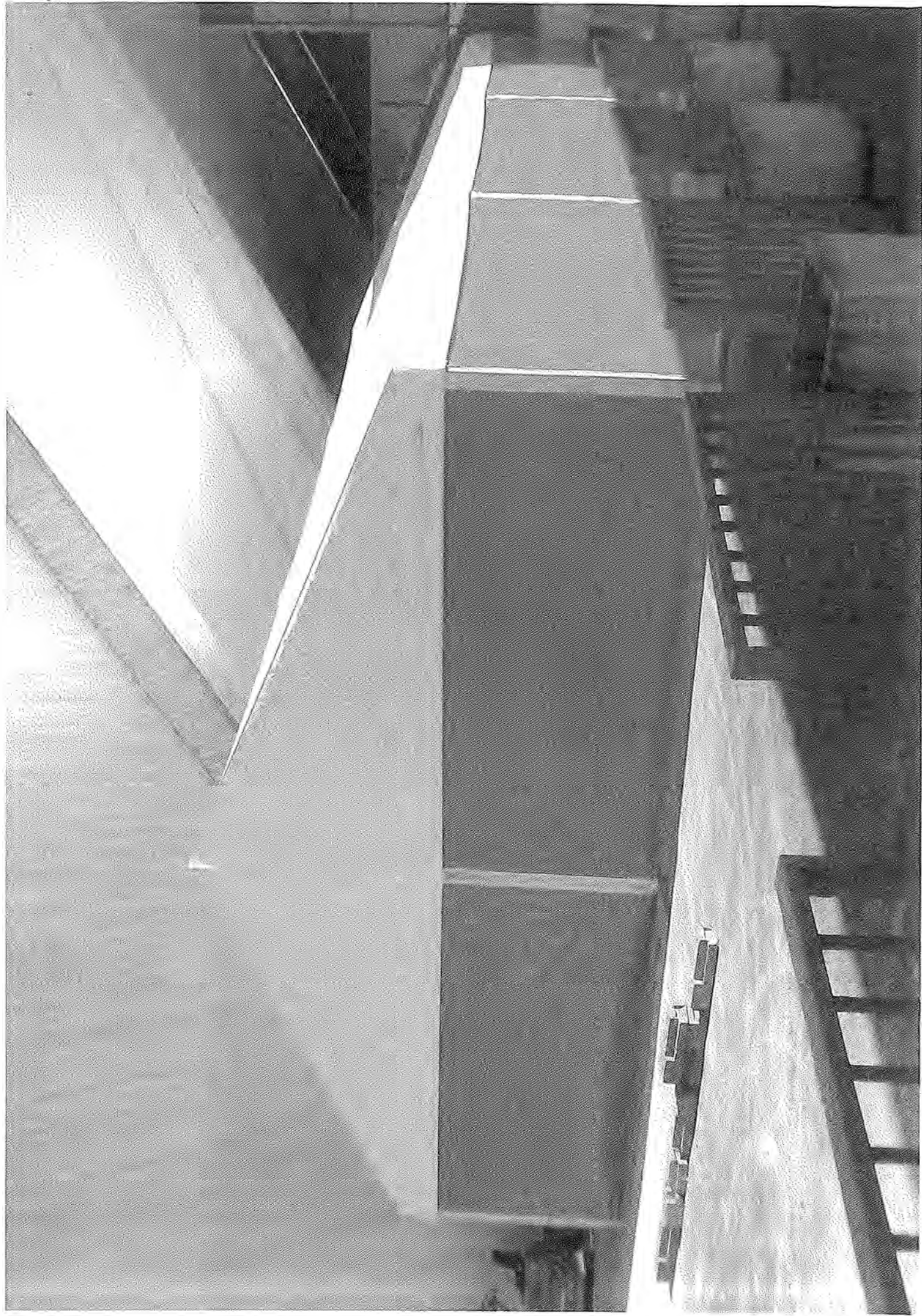












## Technická specifikace skladové haly

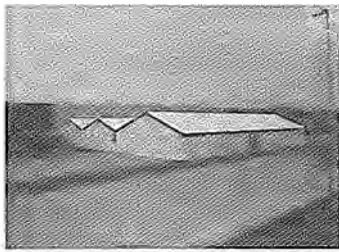
### Rozměry:

šířka : cca 12m

délka: 20m

boční výška: 2,5 - 3 m

výška v hřebeni: cca 4,0 m



### Materiál:

požadavek na konstrukci - eloxované profily slitiny hliníku s ocelovými spojkami s povrchovou úpravou, jištění spojek konstrukce, násobkový systém

požadavek na opláštění - lakovaná **PVC tkanina**, 100% voděodolná, vysoká odolnost min. 670 g/m<sup>2</sup>, světlopropustná, UV ochrana, teplotní stabilita, snížená hořlavost , rozhrnovací boky a čela, odolnost proti protržení, rozměrová stabilita, bez oken

požadavek na podkladní plachtu: PVC tkanina, 100% voděodolná, odolnost min. 300 g/m<sup>2</sup>, teplotní stabilita, snížená hořlavost

### Další požadavky

- sněhová zátěž min.25kg/m<sup>2</sup>
- odolnost min. při rychlosti větru 72 km/hod
- kompletně rozebíratelný, rozhrnovací boky i čela s možností zabezpečení a spojení proti vniknutí zvenčí v případě použití jako skladovací haly
- vypnutí plachet bez průvěsů
- celoroční použití – umístění haly v rámci správního území města České Budějovice
- možnost zajištění spodní části proti nadzvednutí
- dodávka a montáž plachty na travnatou plochu, která bude sloužit jako podklad pod halu

### Informace kupujícího:

- podkladem pro stavbu skladové haly bude travnatá plocha
- cena bude zahrnovat i dopravu, montáž a proškolení osob objednatele
- součástí dodávky bude i podkladní plachta, včetně dopravy a montáže
- součástí dodávky bude i kompletní dokladová část, včetně podrobného návodu na stavbu a zpětnou demontáž haly
- termín dodání do 2 týdnů od podpisu smlouvy
- záruka min 5 let