



EVROPSKÁ UNIE
Fond soudržnosti
Operační program Životní prostředí

Příkazní smlouva o výkonu inženýrské činnosti a činnosti technického dozoru investora při provádění stavby č. příkazce 4054 č. příkazníka 4054

*uzavřená podle ust. § 2430 a násl. zákona č. 89/2012 Sb., Občanský zákoník, ve znění
pozdějších předpisů*

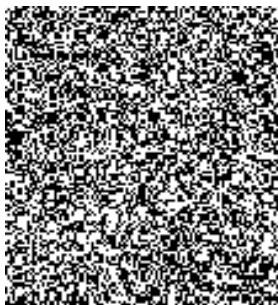
Název: Česká republika – Hasičský záchranný sbor Zlínského kraje
Sídlo: Přílucká 213, 760 01 Zlín
IČ: 70887306
DIČ: neplátce DPH
Bankovní spojení:
Číslo účtu:
Zastoupený:
Kontaktní osoba:



(dále jen „příkazce“)

a

Název: FAKO spol. s r.o.
Sídlo: Kotojedská 2588, 767 01 Kroměříž
IČ: 18188711
DIČ: CZ18188711
Plátce DPH: ANO
Bankovní spojení:
Číslo účtu:
Zastoupen:



Kontaktní osoba:

Tel.:
E-mail:

fyzická osoba podnikající zapsané v živnostenském rejstříku evidovaná městským úřadem Kroměříž

(dále jen „příkazník“)

Rozhodnutí o výběru příkazníka, týkající se předmětu smlouvy, bylo provedeno dne 23. 10. 2020 v souladu s § 31 zákona č. 134/2016 Sb., o zadávání veřejných zakázek, ve znění pozdějších předpisů, jako veřejná zakázka malého rozsahu pod č. j. HSZL-4906/E-2020. Výběrové řízení bylo realizováno uzavřenou výzvou prostřednictvím Národního elektronického nástroje, systémové číslo N006/20/V00027199.

I. Účel smlouvy

1. Příkazce je investorem stavby s názvem „**Stanice Bystřice pod Hostýnem – výstavba nové stanice**“ (dále jen „stavba“), která bude realizována v rámci Operačního programu Životní prostředí, název projektu „Stanice Bystřice pod Hostýnem - výstavba nové stanice“ a registrační číslo projektu „CZ.05.5.11/0.0/0.0/17_061/0008648“.

II.

Předmět smlouvy

2. Předmětem této smlouvy je splnění zákonné povinnosti příkazce, související s výkonem inženýrské činnosti a odborné pomoci při realizaci stavby, tj. zajistit technický dozor stavebníka (dále jen „TDI“) nad prováděním výše uvedené stavby dle zákona č. 183/2006 Sb., o územním plánování a stavebním řádu (stavební zákon), ve znění pozdějších předpisů, při realizaci stavby, průběhu a dokončení stavby, dodržení rozpočtovaných nákladů jejího zhotovení a předpokládaných termínů její realizace.
3. Rozsah činnosti příkazníka je specifikován v Příloze č.1, která je nedílnou součástí této smlouvy.
4. Předmětem činnosti příkazníka jsou rovněž činnosti a služby, které nejsou v příloze č.1 obsaženy, ale o kterých příkazník ví, podle svých odborných znalostí a zkušeností, které jsou k řádnému a kvalitnímu provedení služby dané povahy třeba, a to s přihlédnutím ke standardní praxi při realizaci služeb analogického charakteru, a které jsou nutné pro řádné a bezvadné provedení stavby.

III.

Doba plnění a místo plnění

1. Zahájení plnění předmětu smlouvy – bezodkladně po podpisu této smlouvy oběma smluvními stranami.
2. Ukončení plnění předmětu smlouvy – dnem odstranění všech vad a nedodělků vyplývajících ze závěrečné kontrolní prohlídky stavby a z předávacího protokolu stavby, jinak dnem uvedením do provozu.
3. **Místem výkonu TDI nad prováděním stavby je Bystřice pod Hostýnem, pozemky p. č. 465/6; 465/42 a 465/43 v katastrálním území Bystřice pod Hostýnem, obec Bystřice pod Hostýnem.**

IV.

Úplata

1. Úplata za předmět smlouvy dle čl. II odst. 2. a v souladu s čl. V odst.1 smlouvy je sjednána ve výši:

Cena celkem bez DPH	350 000,- Kč
DPH 21 %	73 500,- Kč
Cena celkem včetně DPH	423 500,- Kč
Cena celkem včetně DPH po zaokrouhlení	423 500,- Kč
Cena slovy: čtyři sta dvacet tři tisíc pět set korun českých	

2. Výše uvedená úplata odpovídá úplatě uvedené v nabídce, kterou písemně učinil příkazník příkazci dne 19.10.2020 Úplata zahrnuje veškeré náklady příkazníka související s plněním předmětu této smlouvy a přiměřený zisk. Úplata je odměnou nejvýše přípustnou, kterou je možné měnit jen dohodou stran. Jakákoliv záloha se nepřipouští.

V.

Platební podmínky

1. V případě plnění předmětu dle čl. II odst. 2. a úplaty stanovené v čl. IV. odst. 1. smlouvy bude tato úplata ze strany příkazce hrazena po částech takto:

	Kč bez DPH	DPH 21%	Kč včetně DPH
Platba č. 1: od podpisu smlouvy do 31.12.2020	60 000,-	2 600,-	72 600,-
Platba č. 2: za I. čtvrtletí 2020, tj. do 31.3.2021	60 000,-	2 600,-	72 600,-
Platba č. 3: za II. čtvrtletí 2020, tj. do 30.6.2021	60 000,-	2 600,-	72 600,-
Platba č. 4: za III. čtvrtletí 2020, tj. do 30.9.2021	60 000,-	2 600,-	72 600,-
Platba č. 5: za IV. čtvrtletí 2020, do 31.12.2021	60 000,-	2 600,-	72 600,-
Platba č. 6: za I. čtvrtletí 2021, tj. do 31.3.2022	50 000,-	2 600,-	60 500,-
CELKEM	350 000,-	73 500,-	423 500,-

2. Podkladem pro úhradu úplaty dle čl. IV. odst. 1 za účinnosti této smlouvy je daňový doklad – dílčí faktura, v písemné podobě, kterou příkazník vystaví po ukončení provádění činností dle čl. V.
3. Úplata bude hrazena příkazcem bankovním převodem v české měně.
4. Faktura musí obsahovat veškeré náležitosti daňového dokladu stanovené v občanském zákoníku a zákoně č. 235/2004 Sb., o dani z přidané hodnoty, ve znění pozdějších předpisů a dle z. č. 563/1991 Sb., o účetnictví, ve znění pozdějších předpisů.
5. **Každá faktura musí být označena textem:** „Stanice Bystřice pod Hostýnem - výstavba nové stanice“, **registrační číslo projektu:** CZ.05.5.11/0.0/0.0/17_061/0008648.
6. Splatnost faktury se sjednává v délce 30 dnů od jejího doručení příkazci.
7. Za den doručení se pokládá den uvedený na otisku doručovacího razítka podatelny příkazce.
8. Příkazce je oprávněn před uplynutím lhůty splatnosti vrátit příkazníkovi fakturu, která neobsahuje požadované náležitosti nebo obsahuje nesprávné údaje či chyby. Oprávněným vrácením faktury přestává běžet lhůta její splatnosti. Příkazník vystaví novou fakturu se správnými údaji a dnem doručení příkazci začíná běžet nová 30-denní lhůta splatnosti.
9. Závěrečné vyúčtování provede příkazník formou vyúčtovací faktury. Ve vyúčtovací faktuře budou zúčtovány všechny dílčí fakturace, které byly příkazníkovi uhrazeny v průběhu smluvního vztahu v jednotlivých dílčích plněních. Vyúčtovací faktura musí obsahovat všechny náležitosti podle této smlouvy, které se vztahují k požadavkům na fakturaci příkazníka.

VI. Sankce

1. Bude-li příkazce v prodlení s úhradou řádně a oprávněně vystavené faktury, je příkazník oprávněn účtovat příkazci zákonný úrok z prodlení, a to až do doby zaplacení dlužné částky a příkazce je povinen takto účtovaný úrok z prodlení zaplatit

2. Příkazník odpovídá za řádné plnění svých povinností stanovených touto smlouvou ujednaných v čl. II, čl. III. odst. 1., čl. VII a v Příloze č. 1 této smlouvy. V případě porušení povinností příkazníkem stanovených touto smlouvou, je příkazce oprávněn požadovat na příkazníkovi zaplacení smluvní pokuty ve výši 1.000,- Kč za každý zjištěný případ takového porušení povinností a příkazník se zavazuje takto požadovanou smluvní pokutu příkazci zaplatit.
3. Zaplacením smluvní pokuty není dotčen nárok příkazce na náhradu škody vzniklou v příčinné souvislosti s porušením povinnosti příkazníka, s nímž je spojena smluvní pokuta dle této smlouvy.
4. Smluvní pokuty, úroky z prodlení a náhrady škody jsou splatné do 15 dnů ode dne, kdy je povinné straně doručena písemná výzva oprávněné strany k zaplacení. Výzva k zaplacení se považuje za doručenu, kdy se písemný úkon obsahující výzvu dostane do dispozice povinné strany. V případě úkonů činěných poštou se má za to, že písemný úkon obsahující výzvu k zaplacení se dostal do dispozice povinné strany okamžikem doručení listovní zásilky povinné straně, přičemž za doručení se považuje i stav, kdy povinná strana nebyla při doručování listovní zásilky držitelem poštovní licence zastižena a listovní zásilka je uložena k vyzvednutí na místně příslušné provozovně držitele poštovní licence, a to uplynutím 3 dnů ode dne, kdy listovní zásilka s tímto úkonem byla uložena k vyzvednutí. Sankce případně náhrada škody musí být ve výzvě vyčísleny v požadované výši včetně uvedení důvodu, pro který je smluvní pokuta požadována, a popisu skutečností, ve kterých je spatřováno porušení sankcionovaných povinností ze strany povinné strany.
5. V případě porušení povinností příkazníkem je příkazník povinen na své náklady zajistit provedení nápravných opatření, pokud je jejich provedení možné a povede ke splnění předmětu této smlouvy.
6. Smluvní strany se dohodly, že případnou smluvní pokutu lze výlučně z podnětu příkazce započíst oproti úplatě a tu bez dalšího o výši smluvní pokuty snížit; dále se smluvní strany dohodly, že ve smyslu § 2048 in fine občanského zákoníku může být smluvní pokuta výlučně z podnětu příkazce a po vzájemné dohodě uhrazena rovněž formou jiného plnění než peněžitého (např. věcné plnění, poskytnutí služby apod.).
7. V případě, že příkazník uvede nepravdivé prohlášení nebo poruší povinnost mu uloženou v čl. VII. odst. 2 této smlouvy, je povinen uhradit příkazci smluvní pokutu ve výši 50.000,- Kč.

VII.

Povinnosti příkazníka

1. Příkazník se uzavřením této smlouvy zavazuje zařídit za příkazce záležitosti spočívající ve výkonu činností TDI nad prováděním stavby a plnit veškeré povinnosti stanovené mu v Příloze č. 1 této smlouvy.
2. Příkazník prohlašuje, že není osobou majetkově či osobně propojenou se zhotovitelem stavebních prací. V případě, že tato skutečnost nastane, je příkazník povinen tuto skutečnost neprodleně sdělit příkazci. Porušení této povinnosti je považováno za podstatné porušení smlouvy, což může mít za následek odstoupení od smlouvy ze strany příkazce, včetně uplatnění nároků na smluvní pokutu dle článku VI. odst. 7 této smlouvy.
3. V případě, že příkazník odsouhlasí zhotoviteli stavebních prací práce a příkazci v důsledku toho vznikne škoda či bude dílo plněno vadně, je příkazce oprávněn reklamovat nedostatky a vady poskytnuté činnosti bez zbytečného odkladu do 24 měsíců ode dne takto poskytnuté činnosti. Reklamace musí být uplatněna písemně do rukou příkazníka. Tento postup příkazníka má za následek uplatnění náhrady škody ze strany příkazce vzniklé nesprávnou činností příkazníka.
4. Příkazník se při plnění této smlouvy bude řídit pokyny příkazce a postupovat v úzké součinnosti s příkazcem.

5. Příkazník je povinen postupovat s náležitou odbornou péčí, zajišťovat plnění předmětu smlouvy v souladu se zájmy příkazce, které zná a má znát a oznámit příkazci všechny okolnosti, které zjistí při výkonu své činnosti a jež mohou mít vliv na změnu pokynů příkazce v rámci plnění předmětu smlouvy.
6. Příkazník je povinen připravit pro příkazce veškerou dostupnou dokumentaci a informace o průběhu provádění stavby a tyto podklady mu předávat.
7. Příkazník je kdykoliv v průběhu realizace stavby povinen upozornit příkazce na nevhodnost jeho pokynů a postupů, případně na zjevný rozpor úkonů příkazce s projektovou dokumentací, stavebním povolením, smlouvou o dílo s dodavatelem stavby nebo jiným souvisejícím dokumentem či právním předpisem.
8. Pokud příkazník některý z úkonů k vykonání činností dle této smlouvy nebo dle díkce zákona č. 183/2006 Sb., o územním plánování a stavebním řádu (stavební zákon), ve znění pozdějších předpisů neprovede nebo nezajistí, bude toto opomenutí považováno za podstatné porušení smlouvy za strany příkazníka.
9. Příkazník se zavazuje zachovat mlčenlivost o všech skutečnostech, o kterých se dozví v souvislosti s plněním smlouvy.
10. Příkazník prohlašuje, že má uzavřenu pojistnou smlouvu s pojišťovnou na pojištění odpovědnosti za škody způsobené při výkonu své činnosti dle této smlouvy s jednorázovým pojistným plněním ve výši alespoň 500.000,- Kč za jednu pojistnou událost. Uvedená pojistná smlouva bude platná a účinná po celou dobu trvání této smlouvy, jakož i po celou dobu trvání závazků z této smlouvy vyplývajících.
11. V případě změny pojištění předloží příkazník bezodkladně příkazci nový doklad prokazující uzavření příslušné pojistné smlouvy. Příkazník se zavazuje uplatnit veškeré pojistné události související s plněním předmětu této smlouvy u pojišťovny bez zbytečného odkladu.
12. Příkazník není oprávněn bez předchozího písemného souhlasu příkazce nechat se při výkonu činností dle této smlouvy zastupovat třetí osobou. Za třetí osobu nejsou považováni pověření zaměstnanci příkazníka.
13. Příkazník se zavazuje poskytnout subjektům provádějícím kontrolu ve smyslu zákona č. 320/2001 Sb., o finanční kontrole ve veřejné správě a o změně některých zákonů (zákon o finanční kontrole), ve znění pozdějších předpisů, a to formou kontroly podle zákona č. 255/2012 Sb. o kontrole (kontrolní řád), ve znění pozdějších, nezbytné doklady a informace týkající se jeho činností souvisejících s poskytovaným plněním dle této smlouvy.
14. Příkazník odpovídá za škodu na věcech převzatých od příkazce k vyřizování záležitostí dle této smlouvy i za škody na věcech převzatých pro příkazce při zařizování takových záležitostí.
15. Příkazník je povinen uchovávat veškerou dokumentaci související s realizací stavby, včetně účetních dokladů minimálně po dobu 10 let od dokončení stavby.
16. Příkazník je povinen po dobu 10 let od dokončení stavby (minimálně do konce roku 2030) poskytovat požadované informace a dokumentaci související s realizací projektu zaměstnancům nebo zmocněncům pověřených orgánů (CRR, MMR ČR, MF ČR, Evropské komise, Evropského účetního dvora, nejvyššího kontrolního úřadu, příslušného orgánu finanční správy) a je povinen vytvořit výše uvedeným osobám podmínky k provedení kontroly vztahující se k realizaci projektu a poskytnout jim při provádění kontroly součinnost.
17. Příkazník ode dne uzavření této smlouvy odpovídá za vzniklé škody, soudní spory s třetí stranou a účtované pokuty, pokud jejich příčina bude spočívat v nesprávném postupu či

opomenutí příkazníka v průběhu veškerých jednání a činností souvisejících s předmětem této smlouvy.

VIII. Povinnosti příkazce

1. Příkazce se zavazuje za zařízení záležitostí dle této smlouvy zaplatit příkazníkovi úplatu sjednanou v této smlouvě.
2. Příkazce se zavazuje předat příkazníkovi ke dni uzavření této smlouvy zejména tyto podklady:
 - a) Projektovou dokumentaci stavby pro stavební povolení v rozšířené podrobnosti pro provedení stavby,
 - b) rozpočet projektu;
 - c) stavební povolení.
3. Příkazce se zavazuje umožnit příkazníkovi (tzn. zaměstnancům příkazníka, kteří se budou podílet na zařízení záležitostí dle této smlouvy) vstup do prostor a nejbližšího okolí provádění stavby.

IX. Ukončení smluvního vztahu

1. Tuto smlouvu je možné ukončit ze strany příkazce nebo příkazníka, a to buď dohodou smluvních stran, odstoupením některé ze smluvních stran z důvodů uvedených v této smlouvě nebo ze zákonných důvodů, nebo výpovědí za podmínek uvedených níže.
2. Od této smlouvy lze odstoupit v případě podstatného porušení povinností jednou smluvní stranou, jestliže je toto porušení povinností označeno za podstatné touto smlouvou nebo zákonem. Odstoupení je účinné dnem doručení písemného oznámení o odstoupení druhé smluvní straně. Odstoupení od smlouvy se považuje za doručené, když se písemný úkon obsahující odstoupení od smlouvy dostane do dispozice druhé strany. V případě úkonů činěných poštou se má za to, že písemný úkon obsahující odstoupení od smlouvy se dostal do dispozice druhé strany okamžikem doručení listovní zásilky adresátovi odstoupení od smlouvy, přičemž za doručení se považuje i stav, kdy adresát odstoupení od smlouvy nebyl při doručování listovní zásilky držitelem poštovní licence zastižen a listovní zásilka je uložena k vyzvednutí na místě příslušné provozovně držitele poštovní licence, a to uplynutím 3 dnů ode dne, kdy listovní zásilka s tímto úkonem byla uložena k vyzvednutí. Odstoupením od smlouvy nejsou dotčena ustanovení týkající se smluvních úroků z prodlení, smluvních pokut, a ustanovení týkající se těch práv a povinností, z jejichž povahy vyplývá, že mají trvat i po odstoupení.
3. Smluvní strany se dohodly, že za podstatné porušení smlouvy považují:
 - a) nedodržení dohodnutého předmětu plnění příkazníkem,
 - b) prodlení s plněním závazků vyplývajících ze smlouvy po dobu delší než 15 dnů,
 - d) porušení povinností příkazníka ve smyslu č. -VII. odst. 2., 6., 7. a 8. smlouvy.
4. Příkazce je oprávněn smlouvu kdykoliv částečně nebo v celém rozsahu vypovědět bez udání důvodu. Nestanoví-li výpověď pozdější účinnost, nabývá účinnosti dnem, kdy se o ní příkazník dověděl nebo dovědět mohl. Od účinnosti výpovědi je příkazník povinen nepokračovat ve výkonu činností dle této smlouvy, na které se výpověď vztahuje. Příkazník je však povinen upozornit příkazce na opatření potřebná k tomu, aby se zabránilo vzniku škody bezprostředně hrozící příkazci nedokončením činností dle této

smlouvy. Za řádně vykonané činnosti dle této smlouvy má příkazník nárok na zaplacení úplat dle této smlouvy.

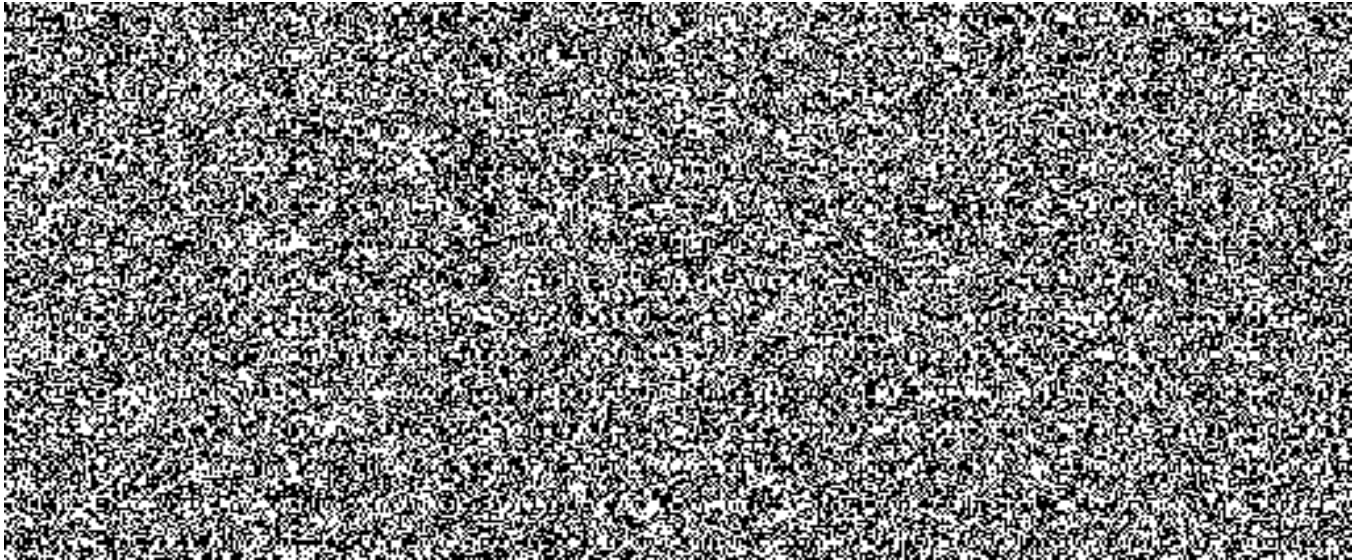
5. Příkazník může smlouvu vypovědět s účinností k poslednímu dni výpovědní lhůty. Výpovědní lhůta se pro případ výpovědi příkazníka sjednává 3 měsíční a počíná běžet od 1. dne kalendářního měsíce následujícího po měsíci, v němž byla doručena. Ke dni účinnosti výpovědi zaniká závazek příkazníka vykonávat činnost dle této smlouvy. Jestliže by tímto ukončením výkonu činnosti příkazníka dle této smlouvy příkazci vznikla škoda, je příkazník povinen příkazce upozornit, jaká opatření je třeba učinit k jejímu odvrácení. Jestliže tato opatření příkazce nemůže učinit ani pomoci jiných osob a požádá příkazníka, aby je učinil sám, je příkazníka k tomu povinen. Za úkony k provedení opatření dle předchozí věty náleží příkazníkovi přiměřená část úplaty dle této smlouvy.

X.

Závěrečná ujednání

1. Tato smlouva se řídí právním řádem ČR. Práva a povinnosti smluvních stran výslovně v této smlouvě neupravené se řídí příslušnými ustanoveními zákona občanského zákoníku.
2. Vzhledem k veřejnoprávnímu charakteru příkazce se smluvní strany dohodly, že příkazník výslovně souhlasí se zveřejněním smluvních podmínek obsažených v této smlouvě v rozsahu a za podmínek vyplývajících z příslušných právních předpisů (zejména zákona č. 106/1999 Sb., o svobodném přístupu k informacím, ve znění pozdějších předpisů).
3. Smlouva je vyhotovena ve dvou stejnopisech, z nichž každý má platnost originálu. Jedno vyhotovení obdrží příkazce a jedno vyhotovení obdrží příkazník.
4. Příkazník bere na vědomí povinnost příkazce uveřejnit uzavřenou smlouvu v registru smluv dle zákona č. 340/2015 Sb., o zvláštních podmínkách účinnosti některých smluv, uveřejňování těchto smluv a o registru smluv. Tuto smlouvu zveřejní příkazce. Příkazník souhlasí se zveřejněním celého textu smlouvy a proklamuje, že údaje ve smlouvě nejsou chráněny zvláštním právním předpisem (osobní údaje, obchodní tajemství apod.).
5. Tato smlouva nabývá platnosti dnem jejího podpisu oběma smluvními stranami a účinnosti dnem zveřejnění v registru smluv dle zákona č. 340/2015 Sb., o registru smluv. Smlouva bude do registru smluv uveřejněna Hasičským záchranným sborem Zlínského kraje, a to nejdéle do 30 dnů od uzavření této smlouvy.
6. Tuto smlouvu je možné měnit pouze písemnými číslovanými dodatky podepsanými oběma smluvními stranami. Pokud některá ze smluvních stran předloží návrh dodatku ke smlouvě, zavazuje se druhá smluvní strana vyjádřit se k tomuto návrhu do 20ti dnů ode dne, kdy jí je návrh doručen. Po tutéž dobu je návrhem vázána smluvní strana, která jej podala.
7. Veškerá korespondence mezi smluvními stranami, včetně jejich prohlášení, je ve vztahu k této smlouvě irelevantní, není-li ve smlouvě stanoveno jinak.
8. Smluvní strany se zavazují, že veškeré spory vzniklé v souvislosti s realizací smlouvy budou řešeny smírnou cestou – dohodou. Nedojde-li k dohodě, budou spory řešeny před příslušnými obecnými soudy.
9. Smluvní strany prohlašují, že si text smlouvy důkladně přečetly, s obsahem souhlasí a že tato smlouva byla uzavřena podle jejich skutečné, svobodné a vážné vůle, nikoli v tísní a za nápadně nevýhodných podmínek a na důkaz toho pod ni připojují své podpisy.
10. Nedílnou součástí této smlouvy jsou níže uvedené přílohy.

Příloha č. 1: Specifikace inženýrské činnosti a činnosti technického dozoru investora při



Specifikace inženýrské činnosti a činnosti technického dozoru investora při provádění stavby „Stanice Bystřice pod Hostýnem – výstavba nové stanice“

1. Příkazník bude ke splnění předmětu smlouvy spočívající ve výkonu TDI nad prováděním realizace stavby vykonávat zejména následující inženýrské činnosti:

- a) Detailní seznámení s projektovou dokumentací pro provádění stavby, tj. výstavby nové stanice,
- b) Detailní seznámení s podmínkami stavebního povolení včetně závazných stanovisek dotčených orgánů, vlastníků dopravní a technické infrastruktury, spolupráce s objednatelem při jejich uplatňování,
- c) Seznámení se stavenišťem. Příkazník prohlašuje, že je seznámen s rozsahem prací, které bude vykonávat v rámci činnosti TDI. Tuto práci je schopen za sjednanou odměnu dle čl. IV. této smlouvy řádně, včas a v celém rozsahu vykonávat,
- d) Seznámení se s podmínkami smlouvy o dílo, která byla uzavřena s dodavatelem stavby,
- e) Účast na předání a převzetí prostoru staveniště dodavatelem stavby a geodetickém vytýčení staveniště a inženýrských sítí před zahájením stavebních prací,
- f) Účast na stavbě min. 4 dny v týdnu po dobu min. 2 hodin, která bude zaznamenána ve stavebním deníku,
- g) Dohled nad dodržováním kvality veškerých prováděných prací a sledování vedení stavebního deníku a provádění průběžných zápisů,
- h) Dohled nad dodržováním podmínek stavebního povolení a plnění podmínek obsažených ve smlouvě o dílo s dodavatelem stavby ze strany dodavatele stavby,
- i) Kontrola kvality prací prováděných na stavbě a jejich souladu s projektovou dokumentací, technickými normami, právními předpisy a rozhodnutími dotčených orgánů státní správy,
- j) Projednávání případných změn projektu a zpracování odborných stanovisek při schvalování těchto případných změn; způsob schvalování a provádění změn projektu je specifikován ve smlouvě o dílo s dodavatelem stavby,
- k) Prověřování částí díla, které budou při dalším provádění stavby zakryty anebo se stanou nepřístupnými a pořizování s tím související fotodokumentace a zápisů,
- l) Spolupráce s projektantem a dodavatelem stavby na odstraňování případných překážek při realizaci projektu a řešení vzniklých kolizí,
- m) Kontrola provádění předepsaných a smluvených zkoušek, materiálů, konstrukcí a prací,
- n) Kontrola postupu prací dle časového harmonogramu stavby, uplatňování námitek, zpracování a prezentace návrhů na efektivnější a hospodárnější průběh realizace výstavby,
- o) Kontrola řádného uskladnění materiálů, strojů a konstrukcí na staveništi,
- p) Organizace pravidelných kontrolních dnů na stavbě minimálně 1x za 14 dnů, včetně vypracování zápisů z těchto kontrolních dnů,

- q) Organizace „velkých kontrolních dnů“ na stavbě alespoň 1x měsíčně za účasti všech zainteresovaných stran a vypracování zápisů z těchto kontrolních dnů. Tyto „velké kontrolní dny“ v daném týdnu nahradí běžný kontrolní den,
- r) Každý kalendářní měsíc provádění kontroly soupisu dokončených provedených prací, věcné a cenové správnosti a úplnosti oceňovaných podkladů a faktur, jejich soulad s podmínkami uvedenými ve smlouvě o dílo – odsouhlasení, společně s pověřeným zástupcem objednatele, na základě zjišťovacího protokolu (v případě nesouladu vrácení s uvedením připomínek), a to do tří pracovních dnů od data doručení, přičemž datum odsouhlasení se považuje za datum uskutečnění zdanitelného plnění dle zákona č. 235/2004 Sb., o dani z přidané hodnoty, ve znění pozdějších předpisů, sledování čerpání finančních prostředků včetně vypracování měsíčního výkazu čerpání rozpočtu stavby,
- s) Dohled nad dodržováním finančního harmonogramu stavby, spolupráce při finanční optimalizaci stavby, kontrola návrhu víceprací, příprava návrhů méněprací,
- t) Spolupráce s dodavatelem stavby při zajišťování a provádění opatření na odvrácení nebo omezení škod při ohrožení stavby živelnými událostmi a spolupráce při ohlašování případných archeologických nálezů,
- u) Informování příkazce o všech závažných okolnostech, které se vyskytnou při provádění stavby, případně zpracování návrhů na příslušná vhodná opatření,
- v) Průběžná příprava podkladů pro závěrečné hodnocení stavby, účast na řízení o předání a převzetí dokončené stavby,
- w) Kontrola odstranění případných vad a nedodělků zjištěných při odevzdávání a převzetí stavby v dohodnutých termínech,
- x) Spolupráce s autorským dozorem a koordinátorem bezpečnosti a ochrany zdraví při práci na staveništi,
- y) Zpracování návrhu způsobu zajištění staveniště do výběru nového dodavatele stavby (např. zajištění ostrahy, oplocení, nepřerušeno provozu apod.), poskytnutí součinnosti soudnímu znalci při zhotovování soupisu provedených prací a kontrola soupisu provedených prací v případě předčasného ukončení smlouvy o zhotovení stavby uzavřené mezi příkazcem a zhotovitelem stavby.

2. Inženýrská činnost spojená s vydáním souhlasu s užíváním stavby a s uvedením stavby do provozu

- a) kontrola dokumentace skutečného provedení stavby, protokolů a dokladů o provedených zkouškách nezbytných k vydání kolaudačního souhlasu s užíváním stavby a jejich převzetí za příkazce;
- b) účast na zaměření skutečného provedení stavby;
- c) spolupráce na přípravě podkladů pro užívání stavby a účast na závěrečné kontrolní prohlídce stavby spojené s vydáním kolaudačního souhlasu s užíváním stavby;
- d) kontrola vyklizení staveniště dodavatelem stavby;
- e) předání kompletní dokumentace stavby včetně fotodokumentace k archivaci příkazci po vydání kolaudačního souhlasu s užíváním stavby;
- f) spolupráce při uvedení stavby do provozu.